

Resultados de julho de 2014

Taxa de desemprego na RMS em relativa estabilidade

1. As informações captadas pela Pesquisa de Emprego e Desemprego, realizada pela SEI em parceria com o Dieese, Seade e a Setre, mostram que em julho a **taxa de desemprego total** da Região Metropolitana de Salvador manteve-se relativamente estável ao passar de 18,2% para 18,0% da População Economicamente Ativa (PEA). Segundo suas componentes, a taxa de desemprego aberto não variou (13,3%) e a de desemprego oculto passou de 4,8% para 4,7% (Gráfico 1).
2. Em julho, o contingente de **desempregados** foi estimado em 336 mil pessoas, 6 mil a menos que no mês anterior. Esse resultado deveu-se à redução da PEA em 13 mil pessoas, mais que suficiente para compensar a queda do número de pessoas ocupadas (7 mil) (Tabela 1). No mês em análise, a **taxa de participação** – indicador que estabelece a proporção de pessoas com 10 anos ou mais presentes no mercado de trabalho como ocupadas ou desempregadas – diminuiu de 59,1% para 58,6%.

Tabela 1
Estimativas do número de pessoas de 10 anos e mais, segundo condição de atividade
Região Metropolitana de Salvador
Julho/2013-Julho/2014

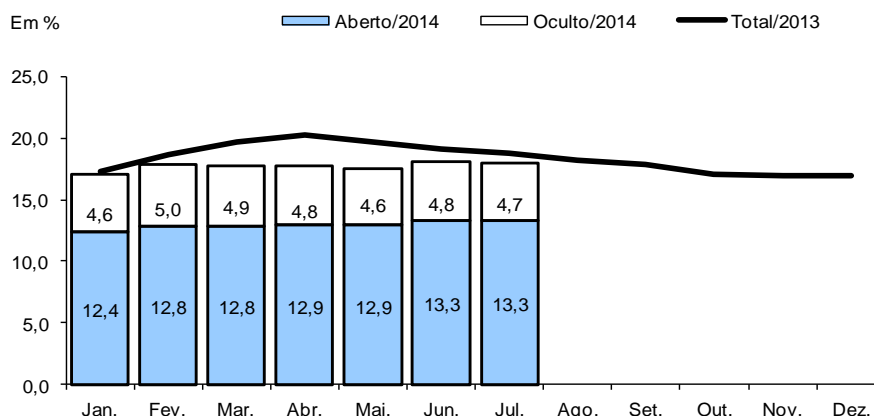
Condição de Atividade	Estimativas (em mil pessoas)			Variações			
				Absoluta (em mil pessoas)		Relativa (%)	
	jul/13	jun/14	jul/14	jul/14 jun/14	jul/14 jul/13	jul/14 jun/14	jul/14 jul/13
População em Idade Ativa	3.131	3.183	3.188	5	57	0,2	1,8
População Economicamente Ativa	1.844	1.881	1.868	-13	24	-0,7	1,3
Ocupados	1.499	1.539	1.532	-7	33	-0,5	2,2
Desempregados	345	342	336	-6	-9	-1,8	-2,6
Desemprego Aberto	247	250	248	-2	1	-0,8	0,4
Desemprego Oculto pelo Trabalho Precário	81	79	75	-4	-6	-5,1	-7,4
Desemprego Oculto pelo Desalento	(1)	(1)	(1)	-	-	-	-
Inativos com 10 anos e mais	1.287	1.302	1.320	18	33	1,4	2,6

Fonte: PED-RMS – Convênio SEI, Setre, Dieese, Seade, MTE/FAT.

(1) A amostra não comporta a desagregação para esta categoria.

Nota: Projeções populacionais ajustadas com base no Censo de 2010. Ver nota técnica nº 8.

Gráfico 1
Taxas de Desemprego por Tipo
Região Metropolitana de Salvador
2013-2014



Fonte: PED-RMS - Convênio: SEI, Setre, Dieese, Seade, MTE/FAT.

Nota: A taxa de desemprego total é composta pela soma das taxas de desemprego aberto e oculto.

3. O contingente de ocupados diminuiu em julho (0,5%), passando de 1.539 mil para 1.532 mil pessoas. Segundo os principais setores de atividade econômica analisados, houve redução no número de ocupados na *Construção* (3 mil ou 1,9%), no *Comércio e reparação de veículos automotores e motocicletas* (3 mil ou 1,0%) e na *Indústria de transformação* (2 mil ou 1,5%). A ocupação ficou relativamente estável no setor de *Serviços* (+1 mil ou +0,1%) (Tabela 2).

Tabela 2
Estimativas da ocupação por setor de atividade
Região Metropolitana de Salvador
Julho/2013-Julho/2014

Setores	Estimativas (em mil pessoas)			Variações			
				Absoluta (em mil pessoas)		Relativa (%)	
	jul/13	jun/14	jul/14	jul/14 jun/14	jul/14 jul/13	jul/14 jun/14	jul/14 jul/13
Total (1)	1.499	1.539	1.532	-7	33	-0,5	2,2
Indústria de transformação (2)	132	134	132	-2	0	-1,5	0,0
Construção (3)	139	155	152	-3	13	-1,9	9,4
Comércio e reparação de veículos (4)	271	299	296	-3	25	-1,0	9,2
Serviços (5)	913	914	915	1	2	0,1	0,2

Fonte: PED-RMS - Convênio SEI, Setre, Dieese, Seade, MTE/FAT.

(1) Inclui agricultura, pecuária, produção florestal, pesca e aquicultura (Seção A); indústrias extrativas (Seção B); eletricidade e gás (Seção D); água, esgoto, atividades de gestão de resíduos e descontaminação (Seção E); organismos internacionais e outras instituições extraterritoriais (Seção U); atividades mal definidas (Seção V). As seções mencionadas referem-se à CNAE 2.0 domiciliar.

(2) Seção C da CNAE 2.0 domiciliar.

(3) Seção F da CNAE 2.0 domiciliar.

(4) Seção G da CNAE 2.0 domiciliar.

(5) Seções H a T da CNAE 2.0 domiciliar.

Nota: A captação da CNAE 2.0 domiciliar na PED iniciou-se em novembro de 2010. Ver nota técnica nº 01/2012.

4. Segundo o tipo de inserção ocupacional, o contingente de **trabalhadores assalariados** reduziu no mês julho (14 mil ou 1,3%). O nível ocupacional diminuiu no setor privado (8 mil ou 0,9%) e no setor público (4 mil ou 2,7%). No setor privado, reduziu o número de ocupados com carteira assinada (11 mil ou 1,4%), enquanto cresceu o de trabalhadores sem carteira (3 mil ou 2,7%). Registrou-se aumento no número de trabalhadores *autônomos* (8 mil ou 2,8%) e de empregados *domésticos* (4 mil ou 3,6%), e redução no agregado *Outras posições ocupacionais*, que incluem empregadores, trabalhadores familiares e donos de negócio familiar, entre outros (5 mil ou 6,8%) (Tabela 3).

Tabela 3
Estimativas dos ocupados por posição na ocupação
Região Metropolitana de Salvador
Julho/2013-Julho/2014

Posição na Ocupação	Estimativas (em mil pessoas)			Variações			
				Absoluta (em mil pessoas)		Relativa (%)	
	jul/13	jun/14	jul/14	jul/14 jun/14	jul/14 jul/13	jul/14 jun/14	jul/14 jul/13
Total de Ocupados	1.499	1.539	1.532	-7	33	-0,5	2,2
Total de Assalariados (1)	994	1.065	1.051	-14	57	-1,3	5,7
Setor Privado	852	917	909	-8	57	-0,9	6,7
Com carteira assinada	732	805	794	-11	62	-1,4	8,5
Sem carteira assinada	120	112	115	3	-5	2,7	-4,2
Setor Público	142	148	144	-4	2	-2,7	1,4
Autônomos	316	282	290	8	-26	2,8	-8,2
Domésticos	129	119	123	4	-6	3,4	-4,7
Outras (2)	60	73	68	-5	8	-6,8	13,3

Fonte: PED-RMS – Convênio SEI, Setre, Dieese, Seade, MTE/FAT.

(1) Incluem os que não sabem a que segmento pertence a empresa em que trabalham.

(2) Incluem empregadores, donos de negócio familiar, trabalhadores familiares sem remuneração, profissionais liberais e outras posições ocupacionais.

5. No mês de junho, o rendimento médio real ficou relativamente estável para os ocupados (-0,2%), e cresceu para os assalariados (0,7%). Seus valores passaram a equivaler a R\$ 1.227 e R\$ 1.330, respectivamente (Tabela 4).
6. No mesmo período, a **massa** de rendimento médio real diminuiu para os ocupados (0,9%) e aumentou para os assalariados (0,9%). Entre os ocupados, o resultado derivou da variação negativa do nível ocupacional e, entre os assalariados, o comportamento adveio de oscilação positiva no emprego e do rendimento médio real.

Tabela 4**Rendimento médio real (1) dos ocupados, assalariados, segundo categorias selecionadas, e dos trabalhadores autônomos****Região Metropolitana de Salvador****Junho/2013-Junho/2014**

Categorias Selecionadas	Rendimentos (em reais de junho - 2014)			Variações (%)	
	jun/13	mai/14	jun/14	jun/14 mai/14	jun/14 jun/13
Total de Ocupados	1.206	1.229	1.227	-0,2	1,8
Total de Assalariados (2)	1.324	1.320	1.330	0,7	0,4
Setor Privado (3)	1.171	1.190	1.190	0,0	1,6
Indústria de transformação (4)	1.418	1.658	1.652	-0,4	16,5
Comércio e reparação de veículos (5)	974	973	996	2,4	2,3
Serviços (6)	1.143	1.142	1.142	0,0	-0,1
Com carteira assinada	1.239	1.246	1.254	0,6	1,2
Sem carteira assinada	746	794	759	-4,3	1,7
Setor Público	2.358	2.300	2.382	3,6	1,1
Trabalhadores Autônomos	948	921	923	0,2	-2,7

Fonte: PED-RMS – Convênio SEI, Setre, Dieese, Seade, MTE/FAT.

(1) Inflator utilizado - Índice de Preços ao Consumidor - SEI.

(2) Inclui os que não sabem a que segmento pertence a empresa em que trabalham.

(3) Inclui agricultura, pecuária, produção florestal, pesca e aquicultura (Seção A); indústrias extrativas (Seção B); eletricidade e gás (Seção D); água, esgoto, atividades de gestão de resíduos e descontaminação (Seção E); construção (Seção F); organismos internacionais e outras instituições de gestão extraterritoriais (Seção U); atividades mal definidas (Seção V).

As seções referem-se à CNAE 2.0 domiciliar.

(4) Seção C da CNAE 2.0 domiciliar.

(5) Seção G da CNAE 2.0 domiciliar.

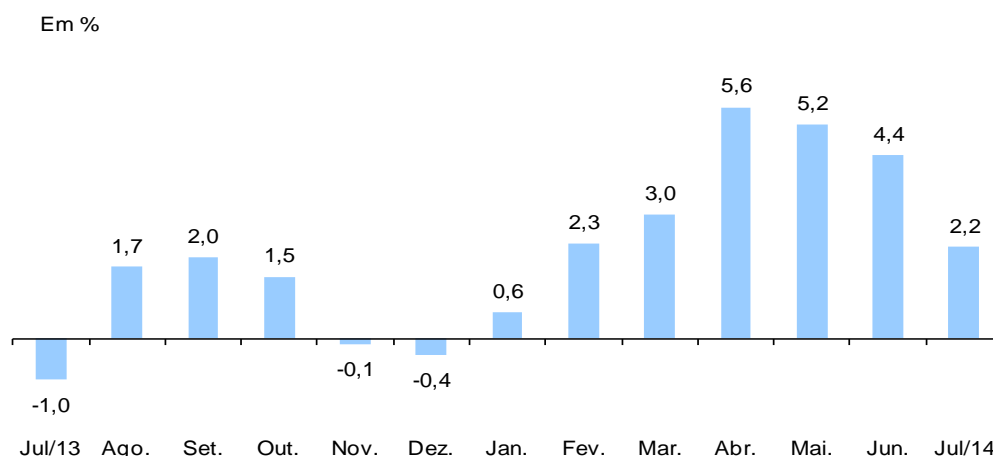
(6) Seções H a S da CNAE 2.0 domiciliar.

Nota: Exclui os assalariados e os empregados domésticos assalariados que não tiveram remuneração no mês, os trabalhadores familiares sem remuneração e os trabalhadores que ganharam exclusivamente em espécie ou benefício. A captação da CNAE 2.0 domiciliar na PED iniciou-se em novembro de 2010. Ver nota técnica nº 01/2012.

COMPORTAMENTO EM 12 MESES

7. Em relação a julho de 2013, a **taxa de desemprego total** diminuiu, ao passar de 18,7% para os atuais 18,0% da PEA. Esse resultado deveu-se à redução do desemprego oculto, que passou de 5,4% para 4,7%, uma vez que manteve-se relativamente estável o desemprego aberto, ao passar de 13,4% para 13,3%.
8. No mesmo período, o contingente de desempregados diminuiu em 9 mil pessoas, devido ao aumento da ocupação (33 mil pessoas) ter superado o acréscimo da População Economicamente Ativa (24 mil pessoas). A **taxa de participação** reduziu de 58,9% para os atuais 58,6%.
9. Nos últimos 12 meses, o **número de ocupados** cresceu (2,2%) (Tabela 2 e Gráfico 2), passando de 1.499 mil pessoas para 1.532 mil. Entre os principais setores de atividade econômica analisados, o nível ocupacional elevou-se no *Comércio e reparação de veículos automotores e motocicletas* (25 mil, ou 9,2%) e na *Construção* (13 mil, ou 9,4%), manteve-se relativamente estável nos *Serviços* (+2 mil, ou +0,2%) e não variou na *Indústria de transformação*.

Gráfico 2
Varição anual ⁽¹⁾ do nível de ocupação
Região Metropolitana de Salvador
2014/2013



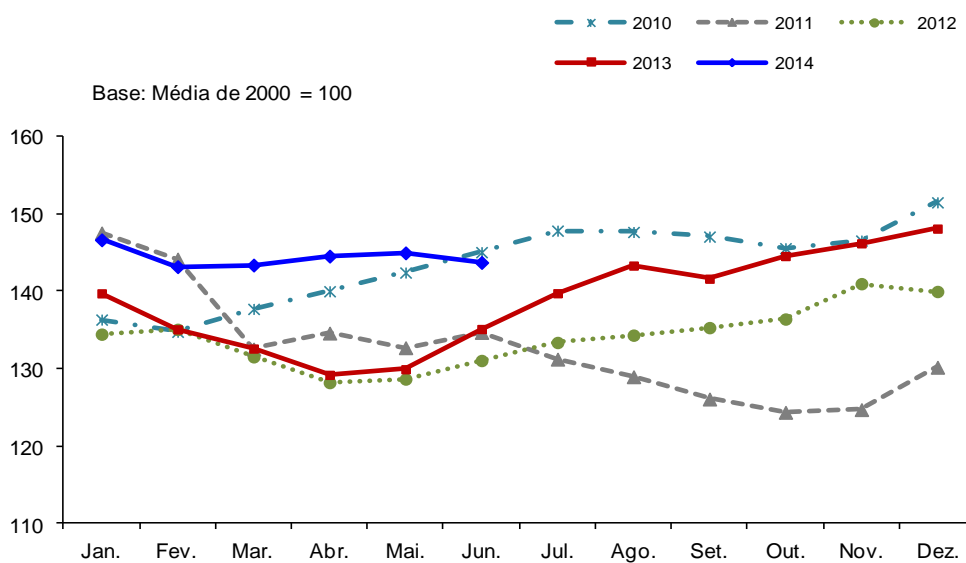
Fonte: PEDRMS Convênio: SEI, Setre, Dieese, Seade, MTE/FAT.

(1) Mês de referência em relação ao mesmo mês do ano anterior.

10. Segundo a posição na ocupação, nos últimos 12 meses, o **emprego assalariado** cresceu (57 mil ou 5,7%), devido ao aumento do emprego no setor privado (57 mil ou 6,7%) e no setor público (2 mil ou 1,4%). No setor privado, registrou-se aumento do assalariamento com carteira de trabalho assinada (62 mil ou 8,5%) e decréscimo do sem carteira (5 mil ou 4,2%). Houve aumento no contingente de trabalhadores no agregado **Outras** posições ocupacionais, que incluem empregadores, trabalhadores familiares e donos de negócio familiar, entre outros (8 mil ou 13,3%), e declínio no número de **Autônomos** (26 mil ou 8,2%) e no de empregados **Domésticos** (6 mil ou 4,7%) (Tabela 3).
11. Na comparação com junho de 2013, o **rendimento** médio real aumentou para os ocupados (1,8%) e ficou relativamente estável para os assalariados (+0,4%) (Tabela 4).

12. Na mesma base de comparação, a **massa** de rendimentos reais aumentou entre os ocupados (6,4%) (Gráfico 3) e entre os assalariados (7,5%). Nos dois casos, os resultados derivaram de aumentos mais intensos no nível ocupacional.

Gráfico 3
Índice da massa de rendimentos reais ⁽¹⁾ dos ocupados ⁽²⁾
Região Metropolitana de Salvador
2010-2014



Fonte: PEDRMS Convênio: SEI, Setre, Dieese, Seade, MTE/FAT.

- (1) Inflator utilizado - Índice de Preços ao Consumidor da SEI.
- (2) Incluem os ocupados que não tiveram remuneração no mês e exclui os trabalhadores familiares sem remuneração e os que ganharam exclusivamente em espécie ou benefício.

HISTÓRICO

A Pesquisa de Emprego e Desemprego na Região Metropolitana de Salvador (PEDRMS)¹ produz informações sobre a estrutura e a dinâmica do mercado de trabalho desta região, mediante um levantamento mensal e sistemático sobre o emprego, o desemprego e os rendimentos do trabalho. Ao contrário de outras pesquisas, sua metodologia², ao privilegiar a condição de procura de trabalho, na caracterização da situação ocupacional dos indivíduos, permite captar formas de desemprego que são próprias de mercados de trabalho estruturalmente heterogêneos, como é o caso do brasileiro. Assim, por meio dela, pode-se evidenciar, além do desemprego aberto (o mais comum e conhecido), o desemprego oculto — por trabalho precário ou desalento³.

A PEDRMS é uma iniciativa do Governo do Estado da Bahia, realizada pela Superintendência de Estudos Econômicos e Sociais da Bahia (SEI), órgão da Secretaria de Planejamento (Seplan), e pela Secretaria do Trabalho, Emprego, Renda e Esporte (Setre), em parceria com o Departamento Intersindical de Estatística e Estudos Socioeconômicos (Dieese), a Fundação Sistema Estadual de Análise de Dados (Seade) e a Universidade Federal da Bahia (UFBA), esta última até outubro de 2009. A pesquisa é financiada com recursos orçamentários do tesouro do Estado da Bahia e do Fundo de Amparo ao Trabalhador (FAT), do Ministério do Trabalho e Emprego (MTE), através do Sistema Nacional de Emprego (Sine-BA), conforme a Resolução nº 55, de 4 de janeiro 1994, do Conselho Deliberativo do Fundo de Amparo ao Trabalhador (Codefat).

A Pesquisa coleta informações mensalmente, através de entrevistas com moradores de 10 anos de idade ou mais, em 2.500 domicílios da Região Metropolitana de Salvador, resultando na aplicação de cerca de 9.000 questionários/mês.

A PEDRMS permite o acompanhamento de aspectos quantitativos e qualitativos da evolução do mercado de trabalho local. Seus resultados fornecem preciosas informações para a atuação de gestores do setor público, trabalhadores, empresários e estudiosos do mercado de trabalho, permitindo-lhes o acesso a informações essenciais para a tomada de decisões não apenas no que se refere à área do trabalho, mas também ao campo econômico e à política de emprego de um modo geral.

Pesquisas semelhantes, do ponto de vista metodológico, também são realizadas nas seguintes regiões metropolitanas: São Paulo (desde 1985), Porto Alegre (desde 1992), Brasília (desde 1991), Belo Horizonte (desde 1994), Recife (desde 1997) e Fortaleza (desde 2008). Essa metodologia comum foi desenvolvida pelo Departamento Intersindical de Estatística e Estudos Socioeconômicos (Dieese) e a Fundação Seade — órgão da Secretaria de Planejamento do Governo do Estado de São Paulo —, que acompanham sistematicamente sua aplicação em todas essas regiões.

¹ Essa pesquisa já foi realizada anteriormente na RMS, no período 1987/1989. Sua retomada deu-se a partir de julho de 1996, com três meses de “pesquisa piloto”, que permitiu testar o funcionamento de todas as etapas do trabalho. A partir de outubro de 1996 iniciou-se a “pesquisa plena” que possibilitou as avaliações e análises do mercado de trabalho da RMS, por meio dos indicadores gerados no trimestre outubro-dezembro de 1996.

² Sobre a metodologia utilizada na pesquisa, ver:

TROYANO, A. A. et al. A necessidade de uma nova conceituação de emprego e desemprego: a pesquisa Fundação Seade/Dieese. *São Paulo em Perspectiva*, São Paulo, v. 1, n. 1, p. 2-6, jan./abr. 1985.

TROYANO, A. A. A trajetória de uma pesquisa: avanços e obstáculos. *São Paulo em Perspectiva*, São Paulo, v. 4, n. 3/4, p.69-74, jul./dez. 1990.

TROYANO, A. A. Pesquisa de emprego e desemprego: metodologia, conceitos e aferições dos resultados. *São Paulo em Perspectiva*, São Paulo, v. 6, n. 4, p. 123-134, out./dez. 1992.

³ Esses e outros conceitos utilizados na pesquisa estão expostos em Notas Metodológicas na página seguinte do presente boletim.

NOTAS METODOLÓGICAS

Plano amostral

A Pesquisa de Emprego e Desemprego na Região Metropolitana Salvador (PEDRMS) tem como unidade amostral o domicílio da área urbana dos dez municípios que a compõem: Camaçari, Candeias, Dias D'Ávila, Itaparica, Lauro de Freitas, Madre de Deus, Salvador, São Francisco do Conde, Simões Filho e Vera Cruz. Estes municípios estão subdivididos em 17 distritos, 22 subdistritos, 165 zonas de informação (ZI) e 2.243 setores censitários (SC). A metodologia de sorteio produz uma amostra equiproporcional em dois estágios, sendo os setores censitários sorteados dentro de cada ZI e os domicílios dentro de cada SC. As informações de interesse da pesquisa são coletadas mensalmente, através de entrevistas realizadas com os moradores de dez anos de idade ou mais, em aproximadamente 2.500 domicílios, que representam uma fração amostral de 0,35% do total de domicílios da RMS. Em alguns casos, a significância pode atingir o âmbito municipal.

Médias trimestrais

Os resultados são divulgados mensalmente e expressam médias trimestrais móveis dos indicadores produzidos. Isto significa que as informações referentes a determinado mês representam a média dos dados coletados no último mês e nos dois meses que o antecederam.

Revisão de índice

A partir de agosto de 1997, as séries de índices das tabelas 5, 6, 7 e 12 (anexo estatístico) foram revisadas com base nas novas estimativas demográficas, obtidas através da contagem da população realizada pelo IBGE em 1996. A partir de janeiro de 2001, as projeções de população foram ajustadas com base nos resultados definitivos do Censo 2010.

PRINCIPAIS CONCEITOS

PIA

População em Idade Ativa: corresponde à população com dez anos ou mais.

PEA

População Economicamente Ativa: parcela da PIA ocupada ou desempregada.

Ocupados

São os indivíduos que possuem:

- Trabalho remunerado exercido regularmente.
- Trabalho remunerado exercido de forma irregular, desde que não estejam procurando trabalho diferente do atual. Excluem-se as pessoas que, não tendo procurado trabalho, exerceram de forma excepcional algum trabalho nos últimos 30 dias.
- Trabalho não remunerado de ajuda em negócios de parentes, ou remunerado em espécie ou benefício, sem procura de trabalho.

Desempregados

São os indivíduos que se encontram numa das seguintes situações:

- Desemprego aberto: pessoas que procuraram trabalho de modo efetivo nos 30 dias anteriores ao da entrevista e não exerceram nenhum trabalho nos últimos sete dias.
- Desemprego oculto: (I) por trabalho precário: pessoas que realizam de forma irregular, ou seja, em caráter ocasional e eventual, algum trabalho remunerado (ou pessoas que realizam trabalho não remunerado em ajuda a negócios de parentes) e que procuraram mudar de trabalho nos 30 dias anteriores ao da entrevista, ou que, não tendo procurado neste período, o fizeram até 12 meses atrás; (II) por desalento: pessoas que não possuem trabalho e nem procuraram nos últimos 30 dias, por desestímulos do mercado de trabalho ou por circunstâncias fortuitas, mas procuraram efetivamente nos últimos 12 meses.

Inativos (maiores de dez anos)

Correspondem à parcela da PIA que não está ocupada ou desempregada.

Rendimentos do trabalho

É captado o rendimento monetário bruto (sem descontos de imposto de renda e previdência) efetivamente recebido, referente ao trabalho realizado no mês imediatamente anterior ao da pesquisa. Para os assalariados, são considerados os descontos por falta ou acréscimos devido a horas extras, gratificações etc. Não são computados o décimo terceiro salário e os benefícios indiretos. Para os empregadores, autônomos e demais posições, é considerada a retirada mensal.

PRINCIPAIS INDICADORES

Taxa Global de Participação⁴

Relação entre a População Economicamente Ativa e a População em Idade Ativa (PEA/PIA). Indica a proporção de pessoas com dez anos ou mais incorporadas ao mercado de trabalho como ocupadas ou desempregadas.

Taxa de Desemprego Total⁴

Equivale à relação Desempregados/PEA e indica a proporção da PEA que se encontra na situação de desemprego aberto ou oculto. Todas as taxas de desemprego divulgadas, referentes a tipos específicos de desemprego (aberto ou oculto) ou a atributos pessoais selecionados, são calculadas como uma proporção da PEA.

Rendimentos

Divulga-se:

- **Rendimento médio:** refere-se à média trimestral do rendimento mensal real no trabalho principal. A média trimestral é calculada com base em valores nominais mensais, inflacionados pelo IPC-SSA (Seplan/SEI) até o último mês do trimestre. Os dados de rendimento, investigados em cada mês, referem-se ao mês imediatamente anterior e, portanto, têm sempre esta defasagem em relação às demais informações da pesquisa. Por exemplo, os dados apurados no trimestre fevereiro-abril correspondem à média do período janeiro-março, a preços de março.
- **Distribuição dos rendimentos:** indica os valores máximos recebidos pelos 10% e 25% mais pobres, os valores mínimos recebidos pelos 25% e 10% mais ricos, e o rendimento mediano, que divide a população entre os 50% que têm os rendimentos mais baixos e os 50% que têm os rendimentos mais altos.

⁴ As taxas (desemprego, participação etc.) específicas, de acordo com atributos das pessoas (sexo, cor, idade, posição no domicílio), são calculadas como proporção do grupo de indivíduos com o mesmo atributo na PIA ou na PEA. A título de exemplo, a taxa de desemprego para os indivíduos com atributo X = desempregados com atributo X / PEA com atributo X.

GOVERNO DO ESTADO DA BAHIA

Jaques Wagner – Governador

SECRETARIA DO PLANEJAMENTO

José Sergio Gabrielli de Azevedo – Secretário

SUPERINTENDÊNCIA DE ESTUDOS ECONÔMICOS E SOCIAIS DA BAHIA

José Geraldo dos Reis Santos – Diretor Geral

Armando Affonso de Castro Neto – Diretor de Pesquisas

Ana Maria de Sales Guerreiro – Coordenadora Geral da PED-RMS

SECRETARIA DO TRABALHO, EMPREGO, RENDA E ESPORTE

Nilton Vasconcelos Júnior – Secretário

Maria Thereza Sousa Andrade – Superintendente da SUDET

FUNDAÇÃO SISTEMA ESTADUAL DE ANÁLISE DE DADOS

Maria Helena Guimarães de Castro – Diretora Executiva

Maria Alice B. Cutrim – Coordenadora do Sistema PED

**DEPARTAMENTO INTERSINDICAL DE ESTATÍSTICA E ESTUDOS
SOCIOECONÔMICOS**

Antônio de Sousa – Presidente

Clemente Ganz Lúcio – Diretor Técnico

Ana Georgina Dias – Supervisora Regional da Bahia

Lúcia Garcia – Coordenadora do Sistema PED

Ana Margaret Silva Simões – Coordenação Técnica da PED-RMS