

**Resultados de setembro de 2012**

**Relativa Estabilidade da Taxa de Desemprego na RMS**

1. As informações captadas pela Pesquisa de Emprego e Desemprego, realizada pela SEI em parceria com o Dieese, Seade e Setre, mostram que a **taxa de desemprego total** da Região Metropolitana de Salvador, em setembro, foi de 19,0% da População Economicamente Ativa (PEA), valor levemente superior ao observado em agosto (18,8%). Segundo suas componentes, a taxa de desemprego aberto passou de 13,0% para 13,1% e a de desemprego oculto permaneceu em 5,9% (Gráfico 1).
2. Em setembro, o contingente de **desempregados** foi estimado em 358 mil pessoas, 9 mil a mais que no mês anterior. Esse resultado deveu-se ao aumento de postos de trabalho (21 mil) inferior à elevação da PEA (30 mil) (Tabela 1). No mês em análise, a **taxa de participação** – indicador que estabelece a proporção de pessoas com 10 anos ou mais presentes no mercado de trabalho como ocupadas ou desempregadas – aumentou de 50,2% para 61,1%.

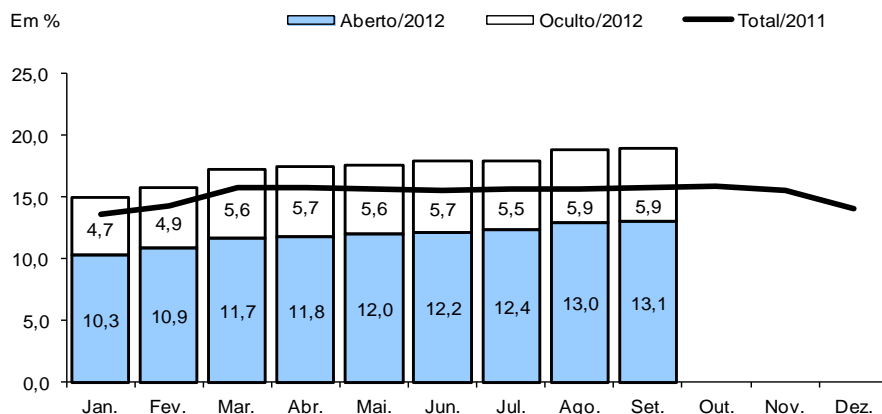
**Tabela 1**  
**Estimativas do número de pessoas de 10 anos e mais, segundo condição de atividade**  
**Região Metropolitana de Salvador**  
**Setembro/2011-Setembro/2012**

Condição de Atividade	Estimativas (em mil pessoas)			Variações			
				Absoluta (em mil pessoas)		Relativa (%)	
	set/11	ago/12	set/12	set/12 ago/12	set/12 set/11	set/12 ago/12	set/12 set/11
<b>População em Idade Ativa</b>	<b>3.029</b>	<b>3.080</b>	<b>3.084</b>	<b>4</b>	<b>55</b>	<b>0,1</b>	<b>1,8</b>
População Economicamente Ativa	1.727	1.854	1.884	30	157	1,6	9,1
Ocupados	1.454	1.505	1.526	21	72	1,4	5,0
Desempregados	273	349	358	9	85	2,6	31,1
Desemprego Aberto	195	241	247	6	52	2,5	26,7
Desemprego Oculto pelo Trabalho Precário	57	83	87	4	30	4,8	52,6
Desemprego Oculto pelo Desalento	(1)	25	24	-1	-	-4,0	-
<b>Inativos com 10 anos e mais</b>	<b>1.302</b>	<b>1.226</b>	<b>1.200</b>	<b>-26</b>	<b>-102</b>	<b>-2,1</b>	<b>-7,8</b>

Fonte: PED-RMS – Convênio SEI, Setre, Dieese, Seade, MTE/FAT.

(1) A amostra não comporta a desagregação para esta categoria.

**Gráfico 1**  
**Taxas de Desemprego por Tipo**  
**Região Metropolitana de Salvador**  
**2011-2012**



**Fonte:** PEDRMS Convênio: SEI, Setre, Dieese, Seade, MTE/FAT.

**Nota:** A taxa de desemprego total é composta pela soma das taxas de desemprego aberto e oculto.

3. Em setembro, foram criados 21 mil postos de trabalho, elevando o contingente de ocupados para 1.526 mil pessoas. Segundo os principais setores de atividade econômica analisados, houve crescimento nos Serviços (28 mil ou 3,1%) e, em menor proporção, no Comércio e reparação de veículos automotres e motocicletas (2 mil ou 0,7%). A Indústria de transformação manteve-se estável; enquanto a Construção registrou decréscimo (7 mil ou 5,0%) (Tabela 2).

**Tabela 2**  
**Estimativas da ocupação por setor de atividade**  
**Região Metropolitana de Salvador**  
**Setembro/2011-Setembro/2012**

Setores	Estimativas (em mil pessoas)			Variações			
				Absoluta (em mil pessoas)		Relativa (%)	
	set/11	ago/12	set/12	set/12 ago/12	set/12 set/11	set/12 ago/12	set/12 set/11
<b>Total (1)</b>	<b>1.454</b>	<b>1.505</b>	<b>1.526</b>	<b>21</b>	<b>72</b>	<b>1,4</b>	<b>5,0</b>
Indústria de transformação (2)	124	131	131	0	7	0,0	5,6
Construção (3)	134	141	134	-7	0	-5,0	0,0
Comércio e reparação de veículos (4)	286	289	291	2	5	0,7	1,7
Serviços (5)	874	898	926	28	52	3,1	5,9

Fonte: PED-RMS - Convênio SEI, Setre, Dieese, Seade, MTE/FAT.

(1) Inclui agricultura, pecuária, produção florestal, pesca e aquicultura (Seção A); indústrias extrativas (Seção B); eletricidade e gás (Seção D); água, esgoto, atividades de gestão de resíduos e descontaminação (Seção E); organismos internacionais e outras instituições extraterritoriais (Seção U); atividades mal definidas (Seção V). As seções mencionadas referem-se à CNAE 2.0 domiciliar.

(2) Seção C da CNAE 2.0 domiciliar.

(3) Seção F da CNAE 2.0 domiciliar.

(4) Seção G da CNAE 2.0 domiciliar.

(5) Seções H a T da CNAE 2.0 domiciliar.

Nota: A captação da CNAE 2.0 domiciliar na PED iniciou-se em novembro de 2010. Ver nota técnica nº 01/2012.

4. Segundo o tipo de inserção ocupacional, o contingente de **trabalhadores assalariados** aumentou em relação ao mês anterior (20 mil ou 2,0%). Houve acréscimo no setor privado (15 mil ou 1,8%) e no setor público (5 mil ou 3,4%). No interior do setor privado, verificou-se crescimento no contingente de trabalhadores com carteira assinada (5 mil ou 0,7%) e, em maior proporção, no dos sem carteira assinada (10 mil ou 8,3%). Registrou-se crescimento no agregado *Outras posições ocupacionais*, que inclui os empregadores, trabalhadores familiares e donos de negócios familiares (1 mil ou 1,7%), enquanto os contingentes de trabalhadores *Autônomos* e de *Domésticos* mantiveram-se inalterados (Tabela 3).

**Tabela 3**  
**Estimativas dos ocupados por posição na ocupação**  
**Região Metropolitana de Salvador**  
**Setembro/2011-Setembro/2012**

Posição na Ocupação	Estimativas (em mil pessoas)			Variações			
				Absoluta (em mil pessoas)		Relativa (%)	
	set/11	ago/12	set/12	set/12 ago/12	set/12 set/11	set/12 ago/12	set/12 set/11
<b>Total de Ocupados</b>	<b>1.454</b>	<b>1.505</b>	<b>1.526</b>	<b>21</b>	<b>72</b>	<b>1,4</b>	<b>5,0</b>
Total de Assalariados (1)	960	996	1.016	20	56	2,0	5,8
Setor Privado	795	847	862	15	67	1,8	8,4
Com carteira assinada	680	727	732	5	52	0,7	7,6
Sem carteira assinada	115	120	130	10	15	8,3	13,0
Setor Público	164	149	154	5	-10	3,4	-6,1
Autônomos	314	325	325	0	11	0,0	3,5
Domésticos	124	125	125	0	1	0,0	0,8
Outras (2)	56	59	60	1	4	1,7	7,1

Fonte: PED-RMS – Convênio SEI, Setre, Dieese, Seade, MTE/FAT.

(1) Incluem os que não sabem a que segmento pertence a empresa em que trabalham.

(2) Incluem empregadores, donos de negócio familiar, trabalhadores familiares sem remuneração, profissionais liberais e outras posições ocupacionais.

- No mês de agosto, o **rendimento** médio real elevou-se para os ocupados (1,2%) e para os assalariados (0,7%). Os valores dos rendimentos médios foram estimados em R\$ 1.055 e R\$ 1.147, respectivamente (Tabela 4).
- No mesmo período, a **massa** de rendimentos reais aumentou para os ocupados (0,7%) e reduziu para os assalariados (1,4%). No primeiro caso, reflexo do aumento do rendimento médio, uma vez que a ocupação retraiu-se; no segundo, decorrente da redução do emprego já que o salário médio apresentou elevação.

**Tabela 4**  
**Rendimento médio real (1) dos ocupados, assalariados, segundo categorias selecionadas, e dos trabalhadores autônomos**  
**Região Metropolitana de Salvador**  
**Agosto/2011-Agosto/2012**

Categorias Selecionadas	Rendimentos (em reais de agosto - 2012)			Variações (%)	
	ago/11	jul/12	ago/12	ago/12 jul/12	ago/12 ago/11
	<b>Total de Ocupados</b>	<b>1.060</b>	<b>1.043</b>	<b>1.055</b>	<b>1,2</b>
Total de Assalariados (2)	1.163	1.139	1.147	0,7	-1,4
Setor Privado (3)	1.026	1.027	1.028	0,1	0,2
Indústria de transformação (4)	1.246	1.394	1.216	-12,8	-2,4
Comércio e reparação de veículos (5)	866	891	920	3,2	6,2
Serviços (6)	1.004	966	986	2,1	-1,8
Com carteira assinada	1.090	1.096	1.100	0,3	1,0
Sem carteira assinada	626	612	615	0,6	-1,7
Setor Público	1.870	1.855	1.860	0,3	-0,6
Trabalhadores Autônomos	809	814	814	0,1	0,7

Fonte: PED-RMS – Convênio SEI, Setre, Dieese, Seade, MTE/FAT.

(1) Inflator utilizado - Índice de Preços ao Consumidor - SEI.

(2) Inclui os que não sabem a que segmento pertence a empresa em que trabalham.

(3) Inclui agricultura, pecuária, produção florestal, pesca e aquicultura (Seção A); indústrias extrativas (Seção B); eletricidade e gás (Seção D); água, esgoto, atividades de gestão de resíduos e descontaminação (Seção E); construção (Seção F); organismos internacionais e outras instituições de gestão extraterritoriais (Seção U); atividades mal definidas (Seção V).

As seções referem-se à CNAE 2.0 domiciliar.

(4) Seção C da CNAE 2.0 domiciliar.

(5) Seção G da CNAE 2.0 domiciliar.

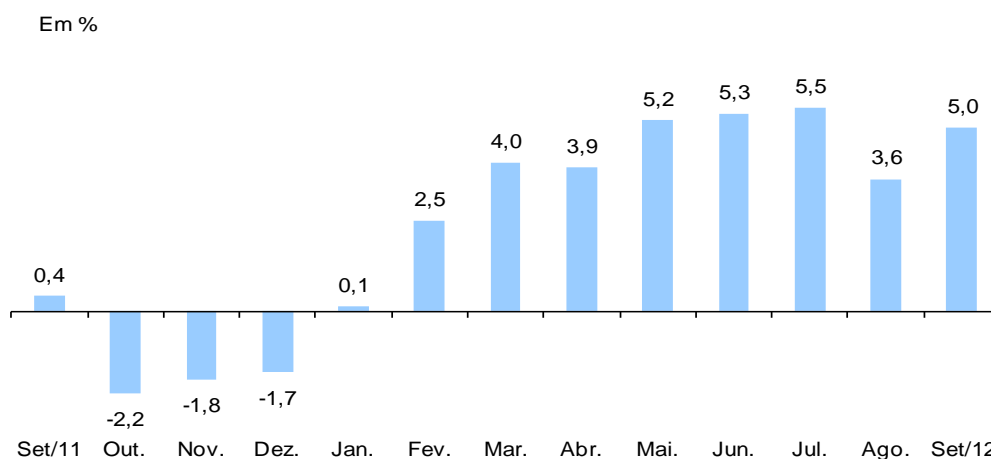
(6) Seções H a S da CNAE 2.0 domiciliar e excluem os serviços domésticos.

Nota: Exclui os assalariados e os empregados domésticos assalariados que não tiveram remuneração no mês, os trabalhadores familiares sem remuneração e os trabalhadores que ganharam exclusivamente em espécie ou benefício. A captação da CNAE 2.0 domiciliar na PED iniciou-se em novembro de 2010. Ver nota técnica nº 01/2012.

## COMPORTAMENTO EM 12 MESES

7. Em relação a setembro de 2011, a **taxa de desemprego total** aumentou, ao passar de 15,8% para os atuais 19,0% da PEA. O aumento da taxa de desemprego total deveu-se às elevações da taxa de desemprego aberto, que passou de 11,3% para 13,1%, e da taxa de desemprego oculto, que passou de 4,5% para 5,9%.
8. No mesmo período, o contingente de desempregados aumentou em 85 mil pessoas, como resultado do crescimento do número de postos de trabalho (72 mil) inferior ao acréscimo da PEA (157 mil). A **taxa de participação** aumentou, ao passar de 57,0% para 61,1%.
9. Nos últimos 12 meses, o **número de ocupados** aumentou 5,0% (Tabela 2 e Gráfico 2), passando de 1.454 mil pessoas para 1.526 mil. O nível ocupacional cresceu em quase todos os setores de atividade econômica analisados: nos *Serviços* (52 mil ou 5,9%), no *Comércio e reparação de veículos automotores e motocicletas* (5 mil ou 1,7%) e na *Indústria de transformação* (7 mil ou 5,6%); já no setor da *Construção* não houve variação.

**Gráfico 2**  
**Varição anual <sup>(1)</sup> do nível de ocupação**  
**Região Metropolitana de Salvador**  
**2012/2011**



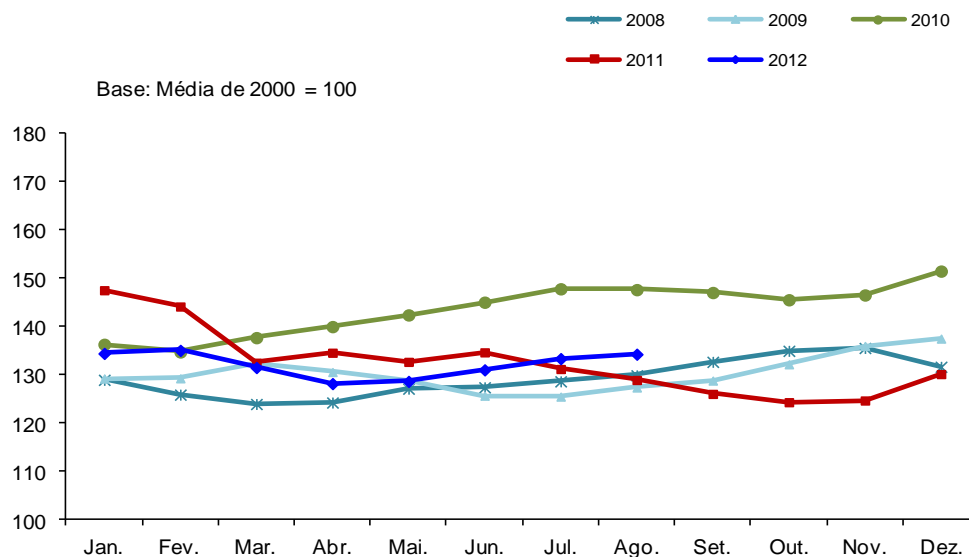
**Fonte:** PEDRMS Convênio: SEI, Setre, Dieese, Seade, MTE/FAT.

(1) Mês de referência em relação ao mesmo mês do ano anterior.

10. Segundo a posição na ocupação, nos últimos doze meses, o **emprego assalariado** cresceu (56 mil ou 5,8%), devido ao aumento do contingente do setor privado (67 mil ou 8,4%), visto que o trabalho assalariado no setor público diminuiu (10 mil ou 6,1%). O setor privado registrou acréscimo no número de assalariados com carteira de trabalho assinada (52 mil ou 7,6%) e entre os sem carteira assinada (15 mil ou 13,0%). Houve elevação nos contingentes do agregado **Outras Posições Ocupacionais**, que incluem empregadores, trabalhadores familiares e donos de negócio familiar (4 mil ou 7,1%), de **Autônomos** (11 mil ou 3,5%), e de **Domésticos** (1 mil ou 0,8%) (Tabela 3).
11. Na comparação com agosto de 2011, o **rendimento** médio real pouco variou para os ocupados (-0,5%) e reduziu para os assalariados (1,4%) (Tabela 4).

12. Na mesma base de comparação, a **massa** de rendimentos aumentou entre os ocupados (4,1%) (Gráfico 3) e os assalariados (2,6%). Nos dois casos devido, principalmente, ao acréscimo no nível de ocupação, já que o rendimento médio real pouco se elevou para os ocupados e não variou entre os assalariados.

**Gráfico 3**  
**Índice da massa de rendimentos reais <sup>(1)</sup> dos ocupados <sup>(2)</sup>**  
**Região Metropolitana de Salvador**  
**2008-2012**



**Fonte:** PEDRMS Convênio: SEI, Setre, Dieese, Seade, MTE/FAT.

(1) Inflator utilizado - Índice de Preços ao Consumidor da SEI.

(2) Incluem os ocupados que não tiveram remuneração no mês e exclui os trabalhadores familiares sem remuneração e os que ganharam exclusivamente em espécie ou benefício.

# HISTÓRICO

---

A Pesquisa de Emprego e Desemprego na Região Metropolitana de Salvador (PEDRMS)<sup>1</sup> produz informações sobre a estrutura e a dinâmica do mercado de trabalho desta região, mediante um levantamento mensal e sistemático sobre o emprego, o desemprego e os rendimentos do trabalho. Ao contrário de outras pesquisas, sua metodologia<sup>2</sup>, ao privilegiar a condição de procura de trabalho, na caracterização da situação ocupacional dos indivíduos, permite captar formas de desemprego que são próprias de mercados de trabalho estruturalmente heterogêneos, como é o caso do brasileiro. Assim, por meio dela, pode-se evidenciar, além do desemprego aberto (o mais comum e conhecido), o desemprego oculto — por trabalho precário ou desalento<sup>3</sup>.

A PEDRMS é uma iniciativa do Governo do Estado da Bahia, realizada pela Superintendência de Estudos Econômicos e Sociais da Bahia (SEI), órgão da Secretaria de Planejamento (Seplan), e pela Secretaria do Trabalho, Emprego, Renda e Esporte (Setre), em parceria com o Departamento Intersindical de Estatística e Estudos Socioeconômicos (Dieese), a Fundação Sistema Estadual de Análise de Dados (Seade) e a Universidade Federal da Bahia (UFBA), esta última até outubro de 2009. A pesquisa é financiada com recursos orçamentários do tesouro do Estado da Bahia e do Fundo de Amparo ao Trabalhador (FAT), do Ministério do Trabalho e Emprego (MTE), através do Sistema Nacional de Emprego (Sine-BA), conforme a Resolução nº 55, de 4 de janeiro 1994, do Conselho Deliberativo do Fundo de Amparo ao Trabalhador (Codefat).

A Pesquisa coleta informações mensalmente, através de entrevistas com moradores de 10 anos de idade ou mais, em 2.500 domicílios da Região Metropolitana de Salvador, resultando na aplicação de cerca de 9.000 questionários/mês.

A PEDRMS permite o acompanhamento de aspectos quantitativos e qualitativos da evolução do mercado de trabalho local. Seus resultados fornecem preciosas informações para a atuação de gestores do setor público, trabalhadores, empresários e estudiosos do mercado de trabalho, permitindo-lhes o acesso a informações essenciais para a tomada de decisões não apenas no que se refere à área do trabalho, mas também ao campo econômico e à política de emprego de um modo geral.

Pesquisas semelhantes, do ponto de vista metodológico, também são realizadas nas seguintes regiões metropolitanas: São Paulo (desde 1985), Porto Alegre (desde 1992), Brasília (desde 1991), Belo Horizonte (desde 1994), Recife (desde 1997) e Fortaleza (desde 2008). Essa metodologia comum foi desenvolvida pelo Departamento Intersindical de Estatística e Estudos Socioeconômicos (Dieese) e a Fundação Seade — órgão da Secretaria de Planejamento do Governo do Estado de São Paulo —, que acompanham sistematicamente sua aplicação em todas essas regiões.

---

<sup>1</sup> Essa pesquisa já foi realizada anteriormente na RMS, no período 1987/1989. Sua retomada deu-se a partir de julho de 1996, com três meses de “pesquisa piloto”, que permitiu testar o funcionamento de todas as etapas do trabalho. A partir de outubro de 1996 iniciou-se a “pesquisa plena” que possibilitou as avaliações e análises do mercado de trabalho da RMS, por meio dos indicadores gerados no trimestre outubro-dezembro de 1996.

<sup>2</sup> Sobre a metodologia utilizada na pesquisa, ver:

TROYANO, A. A. et al. A necessidade de uma nova conceituação de emprego e desemprego: a pesquisa Fundação Seade/Dieese. *São Paulo em Perspectiva*, São Paulo, v. 1, n. 1, p. 2-6, jan./abr. 1985.

TROYANO, A. A. A trajetória de uma pesquisa: avanços e obstáculos. *São Paulo em Perspectiva*, São Paulo, v. 4, n. 3/4, p.69-74, jul./dez. 1990.

TROYANO, A. A. Pesquisa de emprego e desemprego: metodologia, conceitos e aferições dos resultados. *São Paulo em Perspectiva*, São Paulo, v. 6, n. 4, p. 123-134, out./dez. 1992.

<sup>3</sup> Esses e outros conceitos utilizados na pesquisa estão expostos em Notas Metodológicas na página seguinte do presente boletim.

# NOTAS METODOLÓGICAS

---

## Plano amostral

A Pesquisa de Emprego e Desemprego na Região Metropolitana Salvador (PEDRMS) tem como unidade amostral o domicílio da área urbana dos dez municípios que a compõem: Camaçari, Candeias, Dias D'Ávila, Itaparica, Lauro de Freitas, Madre de Deus, Salvador, São Francisco do Conde, Simões Filho e Vera Cruz. Estes municípios estão subdivididos em 17 distritos, 22 subdistritos, 165 zonas de informação (ZI) e 2.243 setores censitários (SC). A metodologia de sorteio produz uma amostra equiproporcional em dois estágios, sendo os setores censitários sorteados dentro de cada ZI e os domicílios dentro de cada SC. As informações de interesse da pesquisa são coletadas mensalmente, através de entrevistas realizadas com os moradores de dez anos de idade ou mais, em aproximadamente 2.500 domicílios, que representam uma fração amostral de 0,35% do total de domicílios da RMS. Em alguns casos, a significância pode atingir o âmbito municipal.

## Médias trimestrais

Os resultados são divulgados mensalmente e expressam médias trimestrais móveis dos indicadores produzidos. Isto significa que as informações referentes a determinado mês representam a média dos dados coletados no último mês e nos dois meses que o antecederam.

## Revisão de índice

A partir de agosto de 1997, as séries de índices das tabelas 5, 6, 7 e 12 (anexo estatístico) foram revisadas com base nas novas estimativas demográficas, obtidas através da contagem da população realizada pelo IBGE em 1996. A partir de janeiro de 2007, as projeções de população foram ajustadas com base nos resultados definitivos do Censo 2000.

# PRINCIPAIS CONCEITOS

## PIA

População em Idade Ativa: corresponde à população com dez anos ou mais.

## PEA

População Economicamente Ativa: parcela da PIA ocupada ou desempregada.

## Ocupados

São os indivíduos que possuem:

- Trabalho remunerado exercido regularmente.
- Trabalho remunerado exercido de forma irregular, desde que não estejam procurando trabalho diferente do atual. Excluem-se as pessoas que, não tendo procurado trabalho, exerceram de forma excepcional algum trabalho nos últimos 30 dias.
- Trabalho não remunerado de ajuda em negócios de parentes, ou remunerado em espécie ou benefício, sem procura de trabalho.

## Desempregados

São os indivíduos que se encontram numa das seguintes situações:

- Desemprego aberto: pessoas que procuraram trabalho de modo efetivo nos 30 dias anteriores ao da entrevista e não exerceram nenhum trabalho nos últimos sete dias.
- Desemprego oculto: (I) por trabalho precário: pessoas que realizam de forma irregular, ou seja, em caráter ocasional e eventual, algum trabalho remunerado (ou pessoas que realizam trabalho não remunerado em ajuda a negócios de parentes) e que procuraram mudar de trabalho nos 30 dias anteriores ao da entrevista, ou que, não tendo procurado neste período, o fizeram até 12 meses atrás; (II) por desalento: pessoas que não possuem trabalho e nem procuraram nos últimos 30 dias, por desestímulos do mercado de trabalho ou por circunstâncias fortuitas, mas procuraram efetivamente nos últimos 12 meses.

### **Inativos (maiores de dez anos)**

Correspondem à parcela da PIA que não está ocupada ou desempregada.

### **Rendimentos do trabalho**

É captado o rendimento monetário bruto (sem descontos de imposto de renda e previdência) efetivamente recebido, referente ao trabalho realizado no mês imediatamente anterior ao da pesquisa. Para os assalariados, são considerados os descontos por falta ou acréscimos devido a horas extras, gratificações etc. Não são computados o décimo terceiro salário e os benefícios indiretos. Para os empregadores, autônomos e demais posições, é considerada a retirada mensal.

## **PRINCIPAIS INDICADORES**

### **Taxa Global de Participação<sup>4</sup>**

Relação entre a População Economicamente Ativa e a População em Idade Ativa (PEA/PIA). Indica a proporção de pessoas com dez anos ou mais incorporadas ao mercado de trabalho como ocupadas ou desempregadas.

### **Taxa de Desemprego Total<sup>4</sup>**

Equivale à relação Desempregados/PEA e indica a proporção da PEA que se encontra na situação de desemprego aberto ou oculto. Todas as taxas de desemprego divulgadas, referentes a tipos específicos de desemprego (aberto ou oculto) ou a atributos pessoais selecionados, são calculadas como uma proporção da PEA.

### **Rendimentos**

Divulga-se:

- **Rendimento médio:** refere-se à média trimestral do rendimento mensal real no trabalho principal. A média trimestral é calculada com base em valores nominais mensais, inflacionados pelo IPC-SSA (Seplan/SEI) até o último mês do trimestre. Os dados de rendimento, investigados em cada mês, referem-se ao mês imediatamente anterior e, portanto, têm sempre esta defasagem em relação às demais informações da pesquisa. Por exemplo, os dados apurados no trimestre fevereiro-abril correspondem à média do período janeiro-março, a preços de março.
- **Distribuição dos rendimentos:** indica os valores máximos recebidos pelos 10% e 25% mais pobres, os valores mínimos recebidos pelos 25% e 10% mais ricos, e o rendimento mediano, que divide a população entre os 50% que têm os rendimentos mais baixos e os 50% que têm os rendimentos mais altos.

---

<sup>4</sup> As taxas (desemprego, participação etc.) específicas, de acordo com atributos das pessoas (sexo, cor, idade, posição no domicílio), são calculadas como proporção do grupo de indivíduos com o mesmo atributo na PIA ou na PEA. A título de exemplo, a taxa de desemprego para os indivíduos com atributo X = desempregados com atributo X / PEA com atributo X.



GOVERNO DO ESTADO DA BAHIA  
*Jaques Wagner* – Governador  
SECRETARIA DO PLANEJAMENTO  
*José Sergio Gabrielli de Azevedo* – Secretário  
SUPERINTENDÊNCIA DE ESTUDOS ECONÔMICOS E SOCIAIS DA BAHIA  
*José Geraldo dos Reis Santos* – Diretor geral  
*Armando Affonso de Castro Neto* – Diretor de Pesquisas  
SECRETARIA DO TRABALHO, EMPREGO, RENDA E ESPORTE  
*Nilton Vasconcelos Júnior* – Secretário  
SUPERINTENDÊNCIA DE DESENVOLVIMENTO DO TRABALHO  
*Maria Thereza Sousa Andrade* – Superintendente  
FUNDAÇÃO SISTEMA ESTADUAL DE ANÁLISE DE DADOS  
Maria Helena Guimarães de Castro – Diretora executiva  
*Atsuko Haga* – Coordenadora do Sistema PED  
DEPARTAMENTO INTERSINDICAL DE ESTATÍSTICA E ESTUDOS SOCIOECONÔMICOS  
*Zenaide Honório* – Presidente  
*Clemente Ganz Lúcio* – Diretor técnico  
*Ana Georgina Dias* – Supervisora Regional da Bahia  
*Lúcia Garcia* – Coordenadora do Sistema PED

### **EQUIPE TÉCNICA DA PEDRMS**

#### **COORDENAÇÃO**

Maria do Socorro B. de Souza (Coordenação SEI)  
Ana Margaret Simões (Coordenação Dieese)

#### **SETOR DE ANÁLISE**

Luiz Chateaubriand C. dos Santos  
Ana Maria S. Guerreiro  
Carlota Gotschall

#### **ESTATÍSTICA**

Lenaldo Azevedo dos Santos (Coordenação SEI)  
Silvana dos Santos Souza  
Cidnea da Silva Araújo

#### **SUPERVISÃO DE CAMPO**

Cristiane Santos de Sousa (Coordenação SEI)  
André Luis Pinto Dantas Cunha  
Célia Maria Dultra Passos  
Gustavo Tonheiro Palmeira  
Luciano Pereira de Araújo Costa  
Mariluce Borba Andrade  
Marly Nascimento Muniz  
Tiago Gaspari Borba de Souza

#### **CRÍTICA**

Eletice Rangel Santos (Coordenação SEI)  
Auristela da Cruz Rocha  
Felipe Lucas Musse Duarte

João Teixeira dos Santos  
Ricardo Ivo Tavares Costa  
Samantha Flora Félix Rêgo  
Sandra Simone P. Santana

#### **CHECAGEM**

Marcos dos Santos Oliveira (Coordenação SEI)  
Eduardo Walter A. Silva  
Eliene Santa Rita de Jesus  
Keliene dos Santos Andrade  
Isaura Silvane Santos da Silva  
Márcia Barros de Santana  
Nelson Apolinário da Silva  
Raimundo Milton Fagundes da Silva

#### **SECRETARIA ADMINISTRATIVA**

Vera Lúcia N. Raposo  
Eliana Silva Lisboa

#### **DIGITAÇÃO**

Adélia dos Santos Santana  
Márcio Martins de Mello  
Maricléa Menezes Santos

#### **APOIO ADMINISTRATIVO**

Antoniél Ataíde Bispo Júnior  
Grazielli Mattos de Souza  
Josemira Mendonça Barbosa

### **ENTREVISTADORES**

Aida de Araújo Santana, Aidil de Araújo Santana, Alexandre Cândido da Silva, André Moody Silveira, Antonio Jorge do Nascimento Bispo, Bruno Chastinet Vasconcelos Evangelista, Cátia Ferreira Caldas, Cristian Duarte Mascarenhas dos Santos, Cristian Reis Lima, Elaine de Jesus Moura Conceição, Ezinete Lima Tosta, Hebert Luíz Gouveia da Silva, Lucas Matos Blohem, Hilda Gonzaga Mota, Israelnice dos Santos Silva, Joelma Matos Lima, Judilácia dos Santos Melo, Ludmila Lucia Cordier de Souza, Mary Jane Brito dos Santos, Patrícia Duarte M. dos Santos, Patrícia Ferreira Caldas, Pedro José Loureiro de Alcântara, Renata Virgínia Santos Silva, Roberto Aryel Santos Barbosa, Roseni da Conceição Cabral, Sabrina Guimarães Araújo, Uilma Santos do Nascimento, Washington Magalhães Costa, Zenadia Maria de Jesus.