



# **PESQUISA DE EMPREGO E DESEMPREGO NA REGIÃO DO ABC<sup>1</sup>**

## **PED ABC**

**SEADE  
DIEESE**

**DIVULGAÇÃO Nº 17**

SETEMBRO<sup>2</sup> DE 2012

## **Desemprego diminui e é o menor para setembro de toda a série da pesquisa**

- Nível de ocupação aumenta na Indústria de Transformação, diminui no Comércio e Reparação de Veículos Automotores e Motocicletas e pouco varia nos Serviços
- Crescem os empregos assalariados no setor privado com carteira de trabalho assinada e se reduz o sem carteira
- Em agosto, aumentam ligeiramente os rendimentos de ocupados e assalariados
- As massas de rendimentos de ocupados e assalariados se ampliam e ambas permanecem superiores às de agosto de 2011

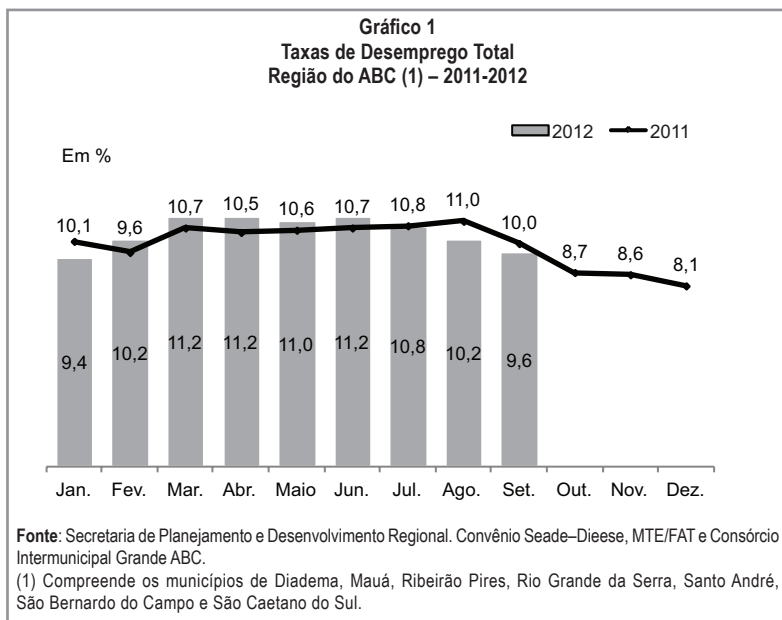
Anexo estatístico

Principais conceitos

- 
1. Compreende os municípios de Diadema, Mauá, Ribeirão Pires, Rio Grande da Serra, Santo André, São Bernardo do Campo e São Caetano do Sul.
  2. Refere-se ao trimestre móvel dos meses de julho, agosto e setembro. As informações sobre rendimentos correspondem ao trimestre móvel anterior (junho, julho e agosto).

## RESULTADOS DO MÊS

1. As informações da Pesquisa de Emprego e Desemprego – PED, realizada pela Fundação Seade e pelo Dieese, em parceria com o Consórcio Intermunicipal Grande ABC, mostram que, em setembro, a **taxa de desemprego** total na Região do ABC diminuiu pelo terceiro mês consecutivo, ao passar de 10,2%, em agosto, para os atuais 9,6% (Gráfico 1), menor taxa para setembro de toda a série da pesquisa, iniciada em abril de 1998. Sua principal componente, a taxa de desemprego aberto, reduziu-se de 8,5% para 7,9%.
2. Em setembro, o contingente de desempregados na região foi estimado em 136 mil pessoas, 8 mil a menos do que no mês anterior. Esse desempenho foi resultado da geração de 11 mil postos de trabalho (0,9%) e da relativa estabilidade da força de trabalho da região (3 mil pessoas a mais, ou 0,2%) (Tabela 1). A **taxa de participação** também se manteve relativamente estável (de 61,9% para 62,0%) no período em análise.



3. Entre agosto e setembro, a taxa de desemprego total apresentou comportamento diferenciado nos demais domínios geográficos para os quais os indicadores da PED são calculados: reduziu-se na RMSP (de 11,6% para 11,3%) e no Município de São Paulo (de 11,4% para 10,8%); e manteve-se em relativa estabilidade nos demais municípios da RMSP, exceto a capital (de 11,8% para 11,9%) (Gráfico 2).

Tabela 1

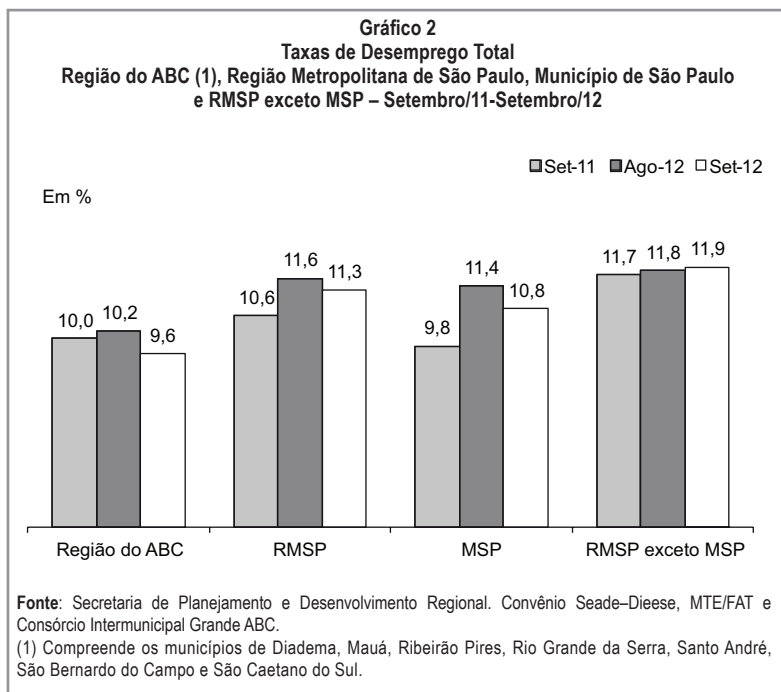
**Estimativas do Número de Pessoas de 10 Anos e Mais, segundo Condição de Atividade  
Região do ABC (1) – Setembro/11-Setembro/12**

Condição de atividade	Estimativas (em mil pessoas)			Variações			
				Absoluta (em mil pessoas)		Relativa (%)	
	Set-11	Ago-12	Set-12	Set-12/ Ago-12	Set-12/ Set-11	Set-12/ Ago-12	Set-12/ Set-11
<b>POPULAÇÃO EM IDADE ATIVA</b>	<b>2.242</b>	<b>2.277</b>	<b>2.278</b>	<b>1</b>	<b>36</b>	<b>0,0</b>	<b>1,6</b>
<b>População Economicamente Ativa</b>	<b>1.374</b>	<b>1.409</b>	<b>1.412</b>	<b>3</b>	<b>38</b>	<b>0,2</b>	<b>2,8</b>
Ocupados	1.237	1.265	1.276	11	39	0,9	3,2
Desempregados	137	144	136	-8	-1	-5,6	-0,7
<b>Inativos com 10 Anos e Mais</b>	<b>868</b>	<b>868</b>	<b>866</b>	<b>-2</b>	<b>-2</b>	<b>-0,2</b>	<b>-0,2</b>

**Fonte:** Secretaria de Planejamento e Desenvolvimento Regional. Convênio Seade–Dieese, MTE/FAT e Consórcio Intermunicipal Grande ABC.

(1) Compreende os municípios de Diadema, Mauá, Ribeirão Pires, Rio Grande da Serra, Santo André, São Bernardo do Campo e São Caetano do Sul.

**Nota:** Projeções populacionais ajustadas com base no Censo Demográfico 2010. Ver nota técnica nº 13.



4. Na Região do ABC, em setembro, o nível de ocupação aumentou 0,9%, e o contingente de ocupados foi estimado em 1.276 mil pessoas (Tabela 2). Segundo os principais setores de atividade, o nível de ocupação elevou-se na **Indústria de Transformação** (1,8%, ou criação de 6 mil postos de trabalho) – com destaque para o segmento da metal-mecânica –, manteve-se relativamente estável nos **Serviços** (0,3%, ou 2 mil) e reduziu-se no **Comércio e Reparação de Veículos Automotores e Motocicletas** (-3,6%, ou eliminação de 7 mil postos de trabalho).

**Tabela 2**

**Estimativas do Número de Ocupados, segundo Setores de Atividade  
Região do ABC (1) – Setembro/11-Setembro/12**

Setores de atividade	Estimativas (em mil pessoas)			Variações			
				Absoluta (em mil pessoas)		Relativa (%)	
	Set-11	Ago-12	Set-12	Set-12/ Ago-12	Set-12/ Set-11	Set-12/ Ago-12	Set-12/ Set-11
<b>Total (2)</b>	<b>1.237</b>	<b>1.265</b>	<b>1.276</b>	<b>11</b>	<b>39</b>	<b>0,9</b>	<b>3,2</b>
Indústria de Transformação (3)	343	328	334	6	-9	1,8	-2,6
Metal-mecânica (4)	178	175	180	5	2	2,9	1,1
Comércio e Reparação de Veículos (5)	202	197	190	-7	-12	-3,6	-5,9
Serviços (6)	599	668	670	2	71	0,3	11,9

**Fonte:** Secretaria de Planejamento e Desenvolvimento Regional. Convênio Seade–Dieese, MTE/FAT e Consórcio Intermunicipal Grande ABC.

(1) Compreende os municípios de Diadema, Mauá, Ribeirão Pires, Rio Grande da Serra, Santo André, São Bernardo do Campo e São Caetano do Sul.

(2) Inclui agricultura, pecuária, produção florestal, pesca e aquicultura (Seção A); indústrias extrativas (Seção B); eletricidade e gás (Seção D); água, esgoto, atividades de gestão de resíduos e descontaminação (Seção E); construção (Seção F); organismos internacionais e outras instituições extraterritoriais (Seção U); atividades mal definidas (Seção V). As seções mencionadas referem-se à CNAE 2.0 domiciliar.

(3) Seção C da CNAE 2.0 domiciliar.

(4) Divisões 24 a 29 da CNAE 2.0 domiciliar.

(5) Seção G da CNAE 2.0 domiciliar.

(6) Seções H a T da CNAE 2.0 domiciliar.

**Nota:** Projeções populacionais ajustadas com base no Censo Demográfico 2010. Ver nota técnica nº 13.

5. Segundo **posição na ocupação**, o número de assalariados elevou-se em 1,5% no mês em análise. No setor privado, aumentou o emprego com carteira de trabalho assinada (1,7%) e diminuiu o sem carteira (-2,5%). Reduziu-se o contingente de autônomos (-2,2%) e cresceu o de empregados domésticos (4,4%) (Tabela 3).

Tabela 3

Estimativas do Número de Ocupados, segundo Posição na Ocupação  
Região do ABC (1) – Setembro/11-Setembro/12

Posição na ocupação	Estimativas (em mil pessoas)			Variações			
				Absoluta (em mil pessoas)		Relativa (%)	
	Set-11	Ago-12	Set-12	Set-12/ Ago-12	Set-12/ Set-11	Set-12/ Ago-12	Set-12/ Set-11
<b>TOTAL DE OCUPADOS (2)</b>	<b>1.237</b>	<b>1.265</b>	<b>1.276</b>	<b>11</b>	<b>39</b>	<b>0,9</b>	<b>3,2</b>
<b>Total de Assalariados (3)</b>	<b>915</b>	<b>915</b>	<b>929</b>	<b>14</b>	<b>14</b>	<b>1,5</b>	<b>1,5</b>
Setor Privado	826	806	815	9	-11	1,1	-1,3
Com Carteira Assinada	716	686	698	12	-18	1,7	-2,5
Sem Carteira Assinada	110	120	117	-3	7	-2,5	6,4
<b>Autônomos</b>	<b>168</b>	<b>183</b>	<b>179</b>	<b>-4</b>	<b>11</b>	<b>-2,2</b>	<b>6,5</b>
<b>Empregados Domésticos</b>	<b>66</b>	<b>68</b>	<b>71</b>	<b>3</b>	<b>5</b>	<b>4,4</b>	<b>7,6</b>

Fonte: Secretaria de Planejamento e Desenvolvimento Regional. Convênio Seade-Dieese, MTE/FAT e Consórcio Intermunicipal Grande ABC.

(1) Compreende os municípios de Diadema, Mauá, Ribeirão Pires, Rio Grande da Serra, Santo André, São Bernardo do Campo e São Caetano do Sul.

(2) Incluem empregadores, empregados domésticos, donos de negócio familiar, trabalhadores familiares sem remuneração, profissionais liberais e outras posições ocupacionais.

(3) Inclui o setor público e os que não sabem a que segmento pertence a empresa em que trabalham.

Nota: Projeções populacionais ajustadas com base no Censo Demográfico 2010. Ver nota técnica nº 13.

- Entre agosto e setembro, mantiveram-se estáveis as médias de horas semanais trabalhadas por ocupados (41 horas) e assalariados (42 horas) e reduziram-se as proporções de ocupados e assalariados que trabalharam mais do que 44 horas semanais: de 34,0% para 32,8% e de 31,7% para 29,8%, respectivamente.
- Entre julho e agosto de 2012, cresceram ligeiramente os rendimentos médios reais de ocupados (0,7%) e assalariados (0,9%), que passaram a equivaler a R\$ 1.854 e R\$ 1.878, respectivamente (Tabela 4). Elevaram-se as **massas de rendimentos** de ocupados (2,9%) (Gráfico 4) e assalariados (5,4%), em ambos os casos, como decorrência de aumentos dos rendimentos médios reais e, com mais intensidade, dos respectivos níveis de ocupação.

Tabela 4

**Rendimento Médio Real (1) dos Ocupados e Assalariados, segundo Categorias Seleccionadas, e dos Trabalhadores Autônomos**  
**Região do ABC (2) – Agosto/11-Agosto/12**

Categorias seleccionadas	Rendimentos (em reais de agosto de 2012)			Variações (%)	
	Ago-11	Jul-12	Ago-12	Ago-12/ Jul-12	Ago-12/ Ago-11
<b>TOTAL DE OCUPADOS</b>	<b>1.661</b>	<b>1.841</b>	<b>1.854</b>	<b>0,7</b>	<b>11,6</b>
<b>Total de Assalariados (3)</b>	<b>1.698</b>	<b>1.862</b>	<b>1.878</b>	<b>0,9</b>	<b>10,6</b>
Setor Privado (4)	1.609	1.827	1.848	1,2	14,9
Indústria de Transformação (5)	(7)	(7)	(7)	-	-
Serviços (6)	1.475	1.679	1.616	-3,8	9,6
Com Carteira Assinada	1.698	1.915	1.925	0,5	13,4
Sem Carteira Assinada	(7)	(7)	(7)	-	-
<b>Trabalhadores Autônomos</b>	<b>(7)</b>	<b>(7)</b>	<b>(7)</b>	<b>-</b>	<b>-</b>

**Fonte:** Secretaria de Planejamento e Desenvolvimento Regional. Convênio Seade-Dieese, MTE/FAT e Consórcio Intermunicipal Grande ABC.

(1) Inflator Utilizado: ICV-Dieese.

(2) Compreende os municípios de Diadema, Mauá, Ribeirão Pires, Rio Grande da Serra, Santo André, São Bernardo do Campo e São Caetano do Sul.

(3) Inclui o setor público e os que não sabem a que segmento pertence a empresa em que trabalham.

(4) Inclui agricultura, pecuária, produção florestal, pesca e aquicultura (Seção A); indústrias extrativas (Seção B); eletricidade e gás (Seção D); água, esgoto, atividades de gestão de resíduos e descontaminação (Seção E); construção (Seção F); comércio, reparação de veículos automotores e motocicletas (Seção G); organismos internacionais e outras instituições de gestão extraterritoriais (Seção U); atividades mal definidas (Seção V). As seções referem-se à CNAE 2.0 domiciliar.

(5) Seção C da CNAE 2.0 domiciliar.

(6) Seções H a S da CNAE 2.0 domiciliar.

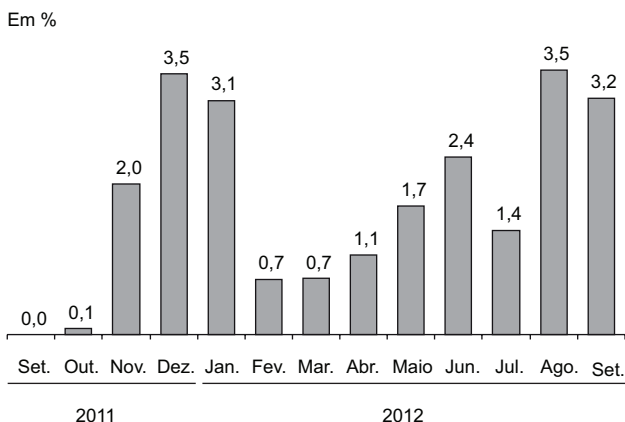
(7) A amostra não comporta a desagregação para esta categoria.

**Nota:** Exclusivo os assalariados e os empregados domésticos assalariados que não tiveram remuneração no mês, os trabalhadores familiares sem remuneração e os trabalhadores que ganharam exclusivamente em espécie ou benefício.

## COMPORTAMENTO EM 12 MESES

8. Em setembro de 2012, a **taxa de desemprego total** na Região do ABC (9,6%) foi inferior à registrada há 12 meses (10,0%). Nessa mesma base de comparação, a taxa de desemprego aberto variou de 8,2% para 7,9%.
9. Em termos absolutos, o contingente de desempregados manteve-se relativamente estável (menos 1 mil pessoas, ou -0,7%), resultado da geração de postos de trabalho (39 mil, ou 3,2%) em número semelhante ao de pessoas que se incorporaram à força de trabalho da região (38 mil, ou 2,8%) (Tabela 1). A **taxa de participação** elevou-se de 61,3% para 62,0%, neste período de 12 meses.

**Gráfico 3**  
**Varição Anual (1) do Nível de Ocupação**  
**Região do ABC (2) – 2011-2012**



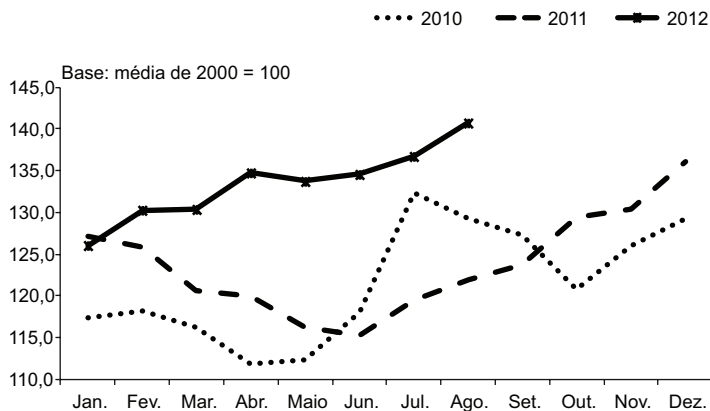
**Fonte:** Secretaria de Planejamento e Desenvolvimento Regional. Convênio Seade-Dieese, MTE/FAT e Consórcio Intermunicipal Grande ABC.

(1) Mês de referência em relação ao mesmo mês do ano anterior.

(2) Compreende os municípios de Diadema, Mauá, Ribeirão Pires, Rio Grande da Serra, Santo André, São Bernardo do Campo e São Caetano do Sul.

10. Entre setembro de 2011 e de 2012, o **nível de ocupação** cresceu 3,2%, variação pouco inferior à registrada no mês anterior, nessa base de comparação (Gráfico 3). Sob a ótica setorial, esse resultado decorreu da expansão do contingente de ocupados nos **Serviços** (11,9%, ou criação de 71 mil postos de trabalho), que mais que compensou a redução no **Comércio e Reparação de Veículos Automotores e Motocicletas** (-5,9%, ou eliminação de 12 mil postos de trabalho) e na **Indústria de Transformação** (-2,6%, ou -9 mil) (Tabela 2).
11. O assalariamento total aumentou 1,5% na comparação de 12 meses. No setor privado, reduziu-se o número de empregados com carteira de trabalho assinada (-2,5%) e elevou-se o de sem carteira (6,4%). Aumentaram os contingentes de autônomos (6,5%) e de empregados domésticos (7,6%) (Tabela 3).
12. Entre agosto de 2011 e de 2012, elevaram-se os **rendimentos médios reais** de ocupados (11,6%) e assalariados (10,6%). Também se expandiram as **massas de rendimentos** de ocupados (15,4%) (Gráfico 4) e assalariados (13,3%), em ambos os casos, em decorrência de aumentos dos rendimentos médios e, em menor medida, dos níveis de ocupação.

**Gráfico 4**  
**Índices da Massa de Rendimentos Reais (1) dos Ocupados (2)**  
**Região do ABC (3) – 2010-2012**



**Fonte:** Secretaria de Planejamento e Desenvolvimento Regional. Convênio Seade-Dieese, MTE/FAT e Consórcio Intermunicipal Grande ABC.

(1) Inflator utilizado: IGV – Dieese.

(2) Incluem os ocupados que não tiveram remuneração no mês e excluem os trabalhadores familiares sem remuneração e os trabalhadores que ganharam exclusivamente em espécie ou benefício.

(3) Compreende os municípios de Diadema, Mauá, Ribeirão Pires, Rio Grande da Serra, Santo André, São Bernardo do Campo e São Caetano do Sul.



# Anexo Estatístico

TABELA 1

ESTIMATIVAS DA POPULAÇÃO TOTAL E ECONOMICAMENTE ATIVA E DOS INATIVOS MAIORES DE 10 ANOS, TAXAS DE PARTICIPAÇÃO E DE DESEMPREGO TOTAL  
REGIÃO DO ABC (1) – 2002-2012

Períodos	População Economicamente Ativa						Inativos maiores de 10 anos		Taxas (%)		População total (N <sup>o</sup> abs.) (2)
	Total		Ocupados		Desempregados						
	N <sup>o</sup> abs. (2)	Índice (3)	N <sup>o</sup> abs. (2)	Índice (3)	N <sup>o</sup> abs. (2)	Índice (3)	N <sup>o</sup> abs. (2)	Índice (3)	Participação (PEA/PIA)	Desemp. total (DES/PEA)	
Set-2002.....	1.268	108,3	1.023	107,8	245	110,7	751	95,6	62,8	19,3	2.401
Set-2003.....	1.276	109,0	993	104,6	283	127,8	769	97,9	62,4	22,2	2.421
Set-2004.....	1.325	113,2	1.092	115,1	233	105,2	746	95,0	64,0	17,6	2.441
Set-2005.....	1.298	110,9	1.097	115,6	201	90,8	799	101,8	61,9	15,5	2.461
Set-2006.....	1.280	109,4	1.089	114,7	191	86,3	843	107,4	60,3	14,9	2.481
Set-2007.....	1.325	113,2	1.154	121,6	171	77,2	823	104,8	61,7	12,9	2.499
Set-2008.....	1.369	117,0	1.207	127,2	162	73,2	804	102,4	63,0	11,8	2.517
Set-2009.....	1.327	113,4	1.145	120,6	182	82,2	870	110,8	60,4	13,7	2.535
Set-2010.....	1.374	117,4	1.237	130,3	137	61,9	846	107,7	61,9	10,0	2.553
Set-2011.....	1.374	117,4	1.237	130,3	137	61,9	868	110,5	61,3	10,0	2.579
Out-2011.....	1.363	116,4	1.244	131,1	119	53,7	882	112,3	60,7	8,7	2.583
Nov.....	1.388	118,6	1.269	133,7	119	53,7	861	109,7	61,7	8,6	2.588
Dez.....	1.394	119,1	1.281	135,0	113	51,0	858	109,3	61,9	8,1	2.592
Jan-2012.....	1.387	118,5	1.257	132,4	130	58,7	869	110,7	61,5	9,4	2.596
Fev.....	1.369	117,0	1.229	129,5	140	63,2	890	113,4	60,6	10,2	2.601
Mar.....	1.371	117,1	1.217	128,2	154	69,6	891	113,5	60,6	11,2	2.605
Abr.....	1.398	119,4	1.241	130,8	157	70,9	868	110,5	61,7	11,2	2.610
Maio.....	1.398	119,4	1.244	131,1	154	69,6	871	110,9	61,6	11,0	2.614
Jun.....	1.412	120,6	1.254	132,1	158	71,4	861	109,7	62,1	11,2	2.618
Jul.....	1.393	119,0	1.243	131,0	150	67,7	883	112,5	61,2	10,8	2.623
Ago.....	1.409	120,4	1.265	133,3	144	65,0	868	110,5	61,9	10,2	2.624
Set.....	1.412	120,6	1.276	134,4	136	61,4	866	110,3	62,0	9,6	2.625
Variação Mensal (%)											
Set-2012/Ago-2012.....	0,2		0,9		-5,6		-0,2		0,2	-5,9	0,0
Variação no Ano (%)											
Set-2012/Dez-2011.....	1,3		-0,4		20,4		0,9		0,2	18,5	1,3
Variação Anual (%)											
Set-2012/Set-2011.....	2,8		3,2		-0,7		-0,2		1,1	-4,0	1,8

Fonte: Secretaria de Planejamento e Desenvolvimento Regional. Convênio Seade-Dieese, MTE/FAT e Consórcio Intermunicipal Grande ABC.

(1) Compreende os municípios de Diadema, Mauá, Ribeirão Pires, Rio Grande da Serra, Santo André, São Bernardo do Campo e São Caetano do Sul. (2) Em 1.000 pessoas. (3) Base: média de 2000 = 100.

Nota: Projeções populacionais baseadas no Censo de 2010. Ver nota técnica nº 13.

**TABELA 2**  
**TAXAS DE DESEMPREGO, POR TIPO**  
 REGIÃO DO ABC (1), REGIÃO METROPOLITANA DE SÃO PAULO, MUNICÍPIO DE SÃO PAULO E RMSP EXCETO MSP – 2002-2012

Em porcentagem

Períodos	Taxas de desemprego, por tipo											
	Região do ABC (1)			Região Metropolitana de São Paulo			Município de São Paulo			RMSP exceto MSP		
	Total	Aberto	Oculto	Total	Aberto	Oculto	Total	Aberto	Oculto	Total	Aberto	Oculto
Set-2002.....	19,3	12,4	6,9	18,9	12,2	6,7	18,0	11,8	6,2	20,3	12,6	7,6
Set-2003.....	22,2	14,8	7,4	20,6	13,2	7,4	18,8	12,1	6,8	23,0	14,8	8,2
Set-2004.....	17,6	10,7	6,9	17,9	11,4	6,5	17,2	11,2	6,0	18,8	11,5	7,2
Set-2005.....	15,5	11,1	4,4	16,9	10,4	6,5	15,4	9,5	5,9	18,8	11,6	7,2
Set-2006.....	14,9	11,2	(2)	15,3	10,3	5,0	13,6	9,1	4,4	17,6	12,0	5,7
Set-2007.....	12,9	9,5	(2)	15,1	10,5	4,6	14,5	10,1	4,4	15,8	10,9	4,9
Set-2008.....	11,8	8,0	(2)	13,5	9,3	4,2	12,7	8,7	4,0	14,7	10,0	4,7
Set-2009.....	13,7	10,9	(2)	14,1	10,1	4,0	12,8	9,3	3,6	15,8	11,3	4,5
Set-2010.....	10,0	7,6	(2)	11,5	8,7	2,8	11,6	8,7	2,8	11,4	8,6	2,8
Set-2011.....	10,0	8,2	(2)	10,6	8,5	2,1	9,8	8,1	1,6	11,7	9,0	2,6
Out-2011.....	8,7	7,3	(2)	9,9	7,9	2,0	9,3	7,5	1,9	10,6	8,5	2,1
Nov.....	8,6	7,0	(2)	9,5	7,5	2,0	9,0	7,2	1,8	10,1	7,9	2,2
Dez.....	8,1	6,6	(2)	9,0	6,9	2,1	8,3	6,4	1,9	9,9	7,6	2,2
Jan-2012.....	9,4	7,7	(2)	9,6	7,6	2,0	8,8	7,0	1,8	10,7	8,6	2,1
Fev.....	10,2	8,3	(2)	10,4	8,4	2,0	9,1	7,4	1,7	12,2	9,9	2,3
Mar.....	11,2	9,2	(2)	11,1	9,1	2,0	9,9	8,1	1,8	12,8	10,4	2,4
Abr.....	11,2	9,3	(2)	11,2	9,1	2,1	10,4	8,5	1,8	12,4	9,9	2,5
Mai.....	11,0	9,2	(2)	10,9	8,8	2,1	10,4	8,4	2,0	11,6	9,3	2,3
Jun.....	11,2	9,2	(2)	11,2	9,0	2,2	10,8	8,7	2,2	11,6	9,4	2,2
Jul.....	10,8	9,1	(2)	11,1	9,1	2,0	10,5	8,5	2,0	11,9	10,0	2,0
Ago.....	10,2	8,5	(2)	11,6	9,4	2,2	11,4	9,1	2,3	11,8	9,7	2,1
Set.....	9,6	7,9	(2)	11,3	9,1	2,2	10,8	8,5	2,3	11,9	10,0	1,9
Varição Mensal												
Set-2012/Ago-2012.....	-5,9	-7,1	-	-2,6	-3,2	0,0	-5,3	-6,6	0,0	0,8	3,1	-9,5
Varição no Ano												
Set-2012/Dez-2011.....	18,5	19,7	-	25,6	31,9	4,8	30,1	32,8	21,1	20,2	31,6	-13,6
Varição Anual												
Set-2012/Set-2011.....	-4,0	-3,7	-	6,6	7,1	4,8	10,2	4,9	43,8	1,7	11,1	-26,9

**Fonte:** Secretaria de Planejamento e Desenvolvimento Regional. Convênio Seade-Dieese, MTE/FAT e Consórcio Intermunicipal Grande ABC.

(1) Compreende os municípios de Diadema, Mauá, Ribeirão Pires, Rio Grande da Serra, Santo André, São Bernardo do Campo e São Caetano do Sul. (2) A amostra não comporta a desagregação para esta categoria.



**TABELA 3**  
TAXAS DE DESEMPREGO, POR ATRIBUTOS PESSOAIS  
REGIÃO DO ABC (1) – 2002-2012

Em porcentagem

Períodos	Taxas de desemprego, por atributos pessoais							
	Total (2)	Sexo		Nível de instrução			Raça/Cor	
		Homens	Mulheres	Fundamental incompleto	Fundamental completo e médio incompleto	Médio completo ou mais	Negros	Não negros
Set-2002.....	19,3	15,8	23,8	18,8	26,2	15,9	22,4	18,0
Set-2003.....	22,2	18,6	26,8	23,4	30,8	17,7	27,1	19,7
Set-2004.....	17,6	15,1	20,5	17,7	25,6	14,5	22,1	15,3
Set-2005.....	15,5	12,0	19,7	16,9	(3)	13,0	20,8	13,6
Set-2006.....	14,9	11,9	18,4	(3)	(3)	13,4	18,9	12,8
Set-2007.....	12,9	10,7	15,7	(3)	(3)	11,7	(3)	12,1
Set-2008.....	11,8	(3)	14,3	(3)	(3)	(3)	(3)	11,1
Set-2009.....	13,7	11,6	16,4	(3)	(3)	12,4	(3)	12,8
Set-2010.....	10,0	(3)	13,6	(3)	(3)	9,0	(3)	8,5
Set-2011.....	10,0	(3)	12,4	(3)	(3)	9,5	(3)	9,3
Out-2011.....	8,7	(3)	11,0	(3)	(3)	8,2	(3)	8,0
Nov.....	8,6	(3)	(3)	(3)	(3)	7,9	(3)	7,4
Dez.....	8,1	(3)	(3)	(3)	(3)	7,5	(3)	7,3
Jan-2012.....	9,4	9,1	(3)	(3)	(3)	8,6	(3)	8,7
Fev.....	10,2	9,6	11,0	(3)	(3)	9,5	(3)	9,4
Mar.....	11,2	9,9	12,7	(3)	(3)	10,1	(3)	9,8
Abr.....	11,2	9,1	13,7	(3)	(3)	10,2	(3)	10,4
Mai.....	11,0	8,9	13,4	(3)	(3)	9,5	(3)	10,0
Jun.....	11,2	8,9	13,8	(3)	(3)	9,7	(3)	10,9
Jul.....	10,8	(3)	13,0	(3)	(3)	9,7	(3)	9,8
Ago.....	10,2	(3)	12,2	(3)	(3)	9,2	(3)	9,3
Set.....	9,6	(3)	11,1	(3)	(3)	8,8	(3)	8,3
Varição Mensal								
Set-2012/Ago-2012.....	-5,9	-	-9,0	-	-	-4,3	-	-10,8
Varição no Ano								
Set-2012/Dez-2011.....	18,5	-	-	-	-	17,3	-	13,7
Varição Anual								
Set-2012/Set-2011.....	-4,0	-	-10,5	-	-	-7,4	-	-10,8

Fonte: Secretaria de Planejamento e Desenvolvimento Regional. Convênio Seade-Dieese, MTE/FAT e Consórcio Intermunicipal Grande ABC.

(1) Compreende os municípios de Diadema, Mauá, Ribeirão Pires, Rio Grande da Serra, Santo André, São Bernardo do Campo e São Caetano do Sul. (2) Inclui os analfabetos. (3) A amostra não comporta a desagregação para esta categoria.

**TABELA 4**  
DISTRIBUIÇÃO DOS DESEMPREGADOS, POR ATRIBUTOS PESSOAIS  
REGIÃO DO ABC (1) – 2002-2012

Em porcentagem

Períodos	Distribuição dos desempregados, por atributos pessoais							
	Total (2)	Sexo		Nível de instrução			Raça/Cor	
		Homens	Mulheres	Fundamental incompleto	Fundamental completo e médio incompleto	Médio completo ou mais	Negros	Não negros
Set-2002 .....	100,0	45,5	54,5	31,1	30,8	35,0	36,6	63,4
Set-2003 .....	100,0	47,6	52,4	31,1	29,4	37,4	41,6	58,4
Set-2004 .....	100,0	46,8	53,2	28,4	29,5	40,6	42,7	57,3
Set-2005 .....	100,0	41,9	58,1	26,4	(3)	46,5	35,6	64,4
Set-2006 .....	100,0	43,8	56,2	(3)	(3)	50,6	41,9	58,1
Set-2007 .....	100,0	45,8	54,2	(3)	(3)	51,7	(3)	64,0
Set-2008 .....	100,0	(3)	56,3	(3)	(3)	(3)	(3)	62,7
Set-2009 .....	100,0	46,4	53,6	(3)	(3)	57,1	(3)	68,3
Set-2010 .....	100,0	(3)	61,9	(3)	(3)	56,9	(3)	59,4
Set-2011 .....	100,0	(3)	55,7	(3)	(3)	61,3	(3)	60,5
Out-2011 .....	100,0	(3)	57,4	(3)	(3)	63,5	(3)	64,8
Nov.....	100,0	(3)	(3)	(3)	(3)	61,6	(3)	60,8
Dez.....	100,0	(3)	(3)	(3)	(3)	61,9	(3)	61,1
Jan-2012 .....	100,0	52,2	(3)	(3)	(3)	61,5	(3)	61,7
Fev.....	100,0	50,0	50,0	(3)	(3)	61,6	(3)	59,8
Mar.....	100,0	47,6	52,4	(3)	(3)	60,0	(3)	57,6
Abr .....	100,0	42,9	57,1	(3)	(3)	60,1	(3)	61,8
Maió .....	100,0	43,1	56,9	(3)	(3)	57,3	(3)	60,3
Jun .....	100,0	42,6	57,4	(3)	(3)	57,8	(3)	64,5
Jul .....	100,0	(3)	55,9	(3)	(3)	59,9	(3)	60,9
Ago.....	100,0	(3)	55,8	(3)	(3)	61,3	(3)	61,4
Set.....	100,0	(3)	54,5	(3)	(3)	61,3	(3)	58,0

Fonte: Secretaria de Planejamento e Desenvolvimento Regional. Convênio Seade-Dieese, MTE/FAT e Consórcio Intermunicipal Grande ABC.

(1) Compreende os municípios de Diadema, Mauá, Ribeirão Pires, Rio Grande da Serra, Santo André, São Bernardo do Campo e São Caetano do Sul. (2) Inclui os analfabetos. (3) A amostra não comporta a desagregação para esta categoria.

**TABELA 5**  
ESTIMATIVAS E ÍNDICES DO NÍVEL DE OCUPAÇÃO, POR SETOR DE ATIVIDADE  
REGIÃO DO ABC (1) – 2002-2012

Períodos	Estimativas e índices do nível de ocupação, por setor de atividade									
	Total geral (2)		Indústria de transformação (3)				Comércio, reparação de veículos automotores e motocicletas (5)		Serviços (6)	
			Total		Metal-mecânica (4)					
	Nº abs. (7)	Índice (8)	Nº abs. (7)	Índice (8)	Nº abs. (7)	Índice (8)	Nº abs. (7)	Índice (8)	Nº abs. (7)	Índice (8)
Set-2002 .....	1.023	82,9	...	...	...	...	...	...	...	...
Set-2003 .....	993	80,5	...	...	...	...	...	...	...	...
Set-2004 .....	1.092	88,5	...	...	...	...	...	...	...	...
Set-2005 .....	1.097	88,9	...	...	...	...	...	...	...	...
Set-2006 .....	1.089	88,3	...	...	...	...	...	...	...	...
Set-2007 .....	1.154	93,6	...	...	...	...	...	...	...	...
Set-2008 .....	1.207	97,9	...	...	...	...	...	...	...	...
Set-2009 .....	1.145	92,8	...	...	...	...	...	...	...	...
Set-2010 .....	1.237	100,3	...	...	...	...	...	...	...	...
Set-2011 .....	1.237	100,3	343	99,0	178	97,8	202	93,8	599	102,7
Out-2011 .....	1.244	100,9	353	101,9	187	102,7	218	101,2	585	100,3
Nov .....	1.269	102,9	368	106,2	201	110,4	222	103,1	585	100,3
Dez .....	1.281	103,9	370	106,8	205	112,6	231	107,3	589	100,9
Jan-2012 .....	1.257	101,9	351	101,3	186	102,2	215	99,8	610	104,5
Fev .....	1.229	99,6	323	93,2	170	93,4	214	99,4	610	104,5
Mar .....	1.217	98,7	312	90,0	166	91,2	214	99,4	616	105,6
Abr .....	1.241	100,6	329	94,9	171	94,0	208	96,6	627	107,5
Mai .....	1.244	100,9	341	98,4	180	98,9	209	97,1	620	106,3
Jun .....	1.254	101,7	345	99,5	179	98,4	208	96,6	624	106,9
Jul .....	1.243	100,8	326	94,1	179	98,4	208	96,6	630	108,0
Ago .....	1.265	102,6	328	94,6	175	96,2	197	91,5	668	114,5
Set .....	1.276	103,4	334	96,4	180	98,9	190	88,2	670	114,8
Variação Mensal (%)										
Set-2012/Ago-2012 .....	0,9		1,8		2,9		-3,6		0,3	
Variação no Ano (%)										
Set-2012/Dez-2011 .....	-0,4		-9,7		-12,2		-17,7		13,8	
Variação Anual (%)										
Set-2012/Set-2011 .....	3,2		-2,6		1,1		-5,9		11,9	

**Fonte:** Secretaria de Planejamento e Desenvolvimento Regional. Convênio Seade-Dieese, MTE/FAT e Consórcio Intermunicipal Grande ABC.

(1) Compreende os municípios de Diadema, Mauá, Ribeirão Pires, Rio Grande da Serra, Santo André, São Bernardo do Campo e São Caetano do Sul. (2) Inclui agricultura, pecuária, produção florestal, pesca e aquicultura (Seção A); indústrias extrativas (Seção B); eletricidade e gás (Seção D); água, esgoto, atividades de gestão de resíduos e descontaminação (Seção E); construção (Seção F); organismos internacionais e outras instituições extraterritoriais (Seção U); atividades mal definidas (Seção V). As seções mencionadas referem-se à CNAE 2.0 domiciliar. (3) Seção C da CNAE 2.0 domiciliar. (4) Divisões 24, 25, 26, 27, 28 e 29 da CNAE 2.0 domiciliar. (5) Seção G da CNAE 2.0 domiciliar. (6) Seções H a T da CNAE 2.0 domiciliar. (7) Em 1.000 pessoas. (8) Base: média de 2011 = 100.

**Nota:** (...) Dados não disponíveis.

**TABELA 6**  
ESTIMATIVAS E ÍNDICES DO NÍVEL DE OCUPAÇÃO, POR POSIÇÃO NA OCUPAÇÃO  
REGIÃO DO ABC (1) – 2002-2012

Períodos	Estimativas e índices do nível de ocupação, por posição na ocupação													
	Ocupados (2)		Assalariados								Autônomos		Empregados domésticos	
			Total geral (3)		Setor privado									
					Total		Com carteira assinada		Sem carteira assinada					
	Nº abs. (4)	Índice (5)	Nº abs. (4)	Índice (5)	Nº abs. (4)	Índice (5)	Nº abs. (4)	Índice (5)	Nº abs. (4)	Índice (5)	Nº abs. (4)	Índice (5)	Nº abs. (4)	Índice (5)
Set-2002.....	1.023	107,8	676	109,2	612	112,5	475	113,6	137	108,7	186	111,3	68	99,1
Set-2003.....	993	104,6	644	104,0	563	103,5	446	106,7	117	92,9	195	116,7	72	105,0
Set-2004.....	1.092	115,1	708	114,3	621	114,2	480	114,8	141	111,9	212	126,8	86	125,4
Set-2005.....	1.097	115,6	746	120,5	658	121,0	504	120,6	155	123,0	203	121,4	66	96,2
Set-2006.....	1.089	114,7	761	122,9	673	123,7	529	126,5	144	114,3	173	103,5	81	118,1
Set-2007.....	1.154	121,6	786	126,9	697	128,1	562	134,4	135	107,1	196	117,2	75	109,4
Set-2008.....	1.207	127,2	863	139,4	782	143,8	616	147,3	167	132,5	185	110,7	80	116,6
Set-2009.....	1.145	120,6	808	130,5	719	132,2	597	142,8	123	97,6	165	98,7	(6)	(6)
Set-2010.....	1.237	130,3	873	141,0	768	141,2	653	156,2	115	91,3	203	121,4	73	106,4
Set-2011.....	1.237	130,3	915	147,8	826	151,8	716	171,3	110	87,3	168	100,5	66	96,2
Out-2011.....	1.244	131,1	906	146,3	816	150,0	710	169,8	106	84,1	180	107,7	(6)	(6)
Nov.....	1.269	133,7	915	147,8	817	150,2	713	170,5	104	82,5	185	110,7	(6)	(6)
Dez.....	1.281	135,0	904	146,0	802	147,4	705	168,6	97	77,0	193	115,5	(6)	(6)
Jan-2012.....	1.257	132,4	895	144,5	789	145,0	686	164,1	103	81,7	191	114,3	(6)	(6)
Fev.....	1.229	129,5	868	140,2	763	140,3	666	159,3	97	77,0	199	119,0	70	102,1
Mar.....	1.217	128,2	882	142,4	784	144,1	671	160,5	113	89,7	186	111,3	(6)	(6)
Abr.....	1.241	130,8	901	145,5	803	147,6	690	165,0	113	89,7	189	113,1	(6)	(6)
Maio.....	1.244	131,1	899	145,2	804	147,8	688	164,6	116	92,1	184	110,1	(6)	(6)
Jun.....	1.254	132,1	887	143,2	785	144,3	673	161,0	110	87,3	192	114,9	66	96,2
Jul.....	1.243	131,0	881	142,3	776	142,6	666	159,3	109	86,5	189	113,1	70	102,1
Ago.....	1.265	133,3	915	147,8	806	148,2	686	164,1	120	95,2	183	109,5	68	99,1
Set.....	1.276	134,4	929	150,0	815	149,8	698	167,0	117	92,9	179	107,1	71	103,5
Varição Mensal (%)														
Set-2012/Ago-2012.....	0,9		1,5		1,1		1,7		-2,5		-2,2		4,4	
Varição no Ano (%)														
Set-2012/Dez-2011.....	-0,4		2,8		1,6		-1,0		20,6		-7,3		-	
Varição Anual (%)														
Set-2012/Set-2011.....	3,2		1,5		-1,3		-2,5		6,4		6,5		7,6	

Fonte: Secretaria de Planejamento e Desenvolvimento Regional. Convênio Seade-Dieese, MTE/FAT e Consórcio Intermunicipal Grande ABC.

(1) Compreende os municípios de Diadema, Mauá, Ribeirão Pires, Rio Grande da Serra, Santo André, São Bernardo do Campo e São Caetano do Sul. (2) Inclui empregadores, donos de negócio familiar, trabalhadores familiares sem remuneração, profissionais liberais e outras posições ocupacionais. (3) Excluem os empregados domésticos e incluem os assalariados do setor público e aqueles que não sabem a que setor pertence a empresa em que trabalham. (4) Em 1.000 pessoas. (5)

Base: média de 2000 = 100. (6) A amostra não comporta a desagregação para esta categoria.

**TABELA 7**  
DISTRIBUIÇÃO DOS OCUPADOS, POR SETOR DE ATIVIDADE E POSIÇÃO NA OCUPAÇÃO  
REGIÃO DO ABC (1) – 2002-2012

Em porcentagem

Períodos	Distribuição dos ocupados										
	Total geral (2)	Setor de atividade				Posição na ocupação					
		Indústria de transformação (3)		Comércio, repa- ração de veículos automotores e motocicletas (5)	Serviços (6)	Assalariados				Autônomos	Empregados domésticos
		Total	Metal-mecânica (4)			Setor privado					
						Total (7)	Total	Com carteira assinada	Sem carteira assinada		
Set-2002.....	100,0	...	...	...	...	66,1	59,8	46,4	13,4	18,2	6,6
Set-2003.....	100,0	...	...	...	...	64,9	56,7	44,9	11,8	19,6	7,3
Set-2004.....	100,0	...	...	...	...	64,8	56,9	44,0	12,9	19,4	7,9
Set-2005.....	100,0	...	...	...	...	68,0	60,0	45,9	14,1	18,5	6,0
Set-2006.....	100,0	...	...	...	...	69,9	61,8	48,6	13,2	15,9	7,4
Set-2007.....	100,0	...	...	...	...	68,1	60,4	48,7	11,7	17,0	6,5
Set-2008.....	100,0	...	...	...	...	71,5	64,8	51,0	13,8	15,3	6,6
Set-2009.....	100,0	...	...	...	...	70,6	62,8	52,1	10,7	14,4	(8)
Set-2010.....	100,0	...	...	...	...	70,6	62,1	52,8	9,3	16,4	5,9
Set-2011.....	100,0	27,7	14,4	16,3	48,4	74,0	66,8	57,9	8,9	13,6	5,3
Out-2011.....	100,0	28,4	15,0	17,5	47,0	72,8	65,6	57,1	8,5	14,5	(8)
Nov.....	100,0	29,0	15,8	17,5	46,1	72,1	64,4	56,2	8,2	14,6	(8)
Dez.....	100,0	28,9	16,0	18,0	46,0	70,6	62,6	55,0	7,6	15,1	(8)
Jan-2012.....	100,0	27,9	14,8	17,1	48,5	71,2	62,8	54,6	8,2	15,2	(8)
Fev.....	100,0	26,3	13,8	17,4	49,6	70,6	62,1	54,2	7,9	16,2	5,7
Mar.....	100,0	25,6	13,6	17,6	50,6	72,5	64,4	55,1	9,3	15,3	(8)
Abr.....	100,0	26,5	13,8	16,8	50,5	72,6	64,7	55,6	9,1	15,2	(8)
Mai.....	100,0	27,4	14,5	16,8	49,8	72,3	64,6	55,3	9,3	14,8	(8)
Jun.....	100,0	27,5	14,3	16,6	49,8	70,7	62,6	53,7	8,8	15,3	5,3
Jul.....	100,0	26,2	14,4	16,7	50,7	70,9	62,4	53,6	8,8	15,2	5,6
Ago.....	100,0	25,9	13,8	15,6	52,8	72,3	63,7	54,2	9,5	14,5	5,4
Set.....	100,0	26,2	14,1	14,9	52,5	72,8	63,9	54,7	9,2	14,0	5,6

**Fonte:** Secretaria de Planejamento e Desenvolvimento Regional. Convênio Seade-Dieese, MTE/FAT e Consórcio Intermunicipal Grande ABC.

(1) Compreende os municípios de Diadema, Mauá, Ribeirão Pires, Rio Grande da Serra, Santo André, São Bernardo do Campo e São Caetano do Sul. (2) Inclui agricultura, pecuária, produção florestal, pesca e aquicultura (Seção A); indústrias extrativas (Seção B); eletricidade e gás (Seção D); água, esgoto, atividades de gestão de resíduos e descontaminação (Seção E); construção (Seção F); organismos internacionais e outras instituições extraterritoriais (Seção U); atividades mal definidas (Seção V). As seções mencionadas referem-se à CNAE 2.0 domiciliar. Inclui empregadores, donos de negócio familiar, trabalhadores familiares sem remuneração, profissionais liberais e outras posições ocupacionais. (3) Seção C da CNAE 2.0 domiciliar. (4) Divisões 24, 25, 26, 27, 28 e 29 da CNAE 2.0 domiciliar. (5) Seção G da CNAE 2.0 domiciliar. (6) Seções H a T da CNAE 2.0 domiciliar. (7) Incluem os assalariados do setor público e aqueles que não sabem a que setor pertence a empresa em que trabalham. (8) A amostra não comporta a desagregação para esta categoria.

**Nota:** (...) Dados não disponíveis.

**TABELA 8**  
DISTRIBUIÇÃO DOS OCUPADOS, POR ATRIBUTOS PESSOAIS  
REGIÃO DO ABC (1) – 2002-2012

Em porcentagem

Períodos	Distribuição dos ocupados, por atributos pessoais													
	Total (2)	Sexo		Faixa etária				Nível de instrução			Posição no domicílio		Raça/Cor	
		Homens	Mulheres	16 a 24 anos	25 a 39 anos	40 a 49 anos	50 a 59 anos	Funda- mental incompleto	Funda- mental completo e médio incompleto	Médio completo ou mais	Chefe	Demais membros	Negros	Não negros
Set-2002.....	100,0	58,2	41,8	21,0	44,4	19,5	10,7	32,1	20,8	44,2	47,1	52,9	30,5	69,5
Set-2003.....	100,0	59,4	40,6	22,2	40,0	23,3	9,7	29,1	18,9	49,5	46,8	53,2	32,0	68,0
Set-2004.....	100,0	56,1	43,9	20,4	41,5	22,3	10,7	28,1	18,3	51,0	46,3	53,7	32,2	67,8
Set-2005.....	100,0	56,5	43,5	21,4	40,9	21,8	11,3	23,7	17,4	57,0	46,2	53,8	24,9	75,1
Set-2006.....	100,0	56,4	43,6	21,3	39,4	22,4	11,3	24,0	16,7	57,3	45,7	54,3	31,4	68,6
Set-2007.....	100,0	56,8	43,2	19,9	39,7	22,7	12,5	22,5	17,5	57,8	46,0	54,0	31,3	68,7
Set-2008.....	100,0	54,8	45,2	21,7	39,8	21,5	12,1	22,5	17,2	59,1	43,5	56,5	32,8	67,2
Set-2009.....	100,0	56,5	43,5	17,6	42,0	22,7	13,5	18,9	15,8	64,1	44,9	55,1	25,4	74,6
Set-2010.....	100,0	56,0	44,0	17,1	42,8	22,4	13,0	18,1	16,7	64,3	45,4	54,6	29,1	70,9
Set-2011.....	100,0	56,0	44,0	18,9	40,5	20,5	15,5	18,8	14,9	65,3	44,6	55,4	34,3	65,7
Out-2011.....	100,0	56,0	44,0	19,3	40,7	20,1	14,3	17,9	13,6	67,2	43,5	56,5	29,0	71,0
Nov.....	100,0	56,9	43,1	18,3	41,2	21,5	13,2	17,9	13,7	67,2	43,8	56,2	29,5	70,5
Dez.....	100,0	55,2	44,8	17,5	40,3	22,5	13,6	17,9	13,7	67,1	44,5	55,5	31,0	69,0
Jan-2012.....	100,0	54,7	45,3	16,5	40,6	23,5	14,5	17,6	13,6	68,1	45,0	55,0	32,3	67,7
Fev.....	100,0	53,9	46,1	17,6	39,8	21,8	15,5	18,4	13,7	66,9	45,0	55,0	34,2	65,8
Mar.....	100,0	54,4	45,6	17,7	40,1	22,5	14,3	17,9	14,0	67,0	45,2	54,8	32,8	67,2
Abr.....	100,0	54,4	45,6	17,5	40,1	22,6	14,2	17,4	14,7	66,7	44,9	55,1	32,9	67,1
Mai.....	100,0	54,7	45,3	17,1	41,0	22,9	13,9	16,5	14,5	67,7	44,6	55,4	33,4	66,6
Jun.....	100,0	55,1	44,9	16,8	41,9	22,0	14,1	17,2	14,0	67,7	45,7	54,3	33,6	66,4
Jul.....	100,0	55,2	44,8	17,3	41,9	20,9	14,5	17,2	14,1	67,6	45,6	54,4	32,9	67,1
Ago.....	100,0	54,3	45,7	16,7	42,0	20,5	14,7	17,9	13,4	67,9	45,8	54,2	32,1	67,9
Set.....	100,0	53,7	46,3	16,9	41,6	20,2	15,3	17,4	14,0	67,4	44,7	55,3	32,4	67,6

Fonte: Secretaria de Planejamento e Desenvolvimento Regional. Convênio Seade-Dieese, MTE/FAT e Consórcio Intermunicipal Grande ABC.

(1) Compreende os municípios de Diadema, Mauá, Ribeirão Pires, Rio Grande da Serra, Santo André, São Bernardo do Campo e São Caetano do Sul. (2) Inclui as faixas etárias de 10 a 15 anos e 60 anos e mais. Inclui também os analfabetos.





**TABELA 9**  
HORAS SEMANAIS TRABALHADAS PELOS OCUPADOS, POR SETOR DE ATIVIDADE  
REGIÃO DO ABC (1) – 2002-2012

Períodos	Horas semanais trabalhadas pelos ocupados, por setor de atividade							
	Total (2)		Indústria de transformação (3)		Comércio, reparação de veículos automotores e motocicletas (4)		Serviços (5)	
	Média de horas	% dos que trabalharam mais que a jornada legal (6)	Média de horas	% dos que trabalharam mais que a jornada legal (6)	Média de horas	% dos que trabalharam mais que a jornada legal (6)	Média de horas	% dos que trabalharam mais que a jornada legal (6)
Set-2002.....	43	46,2	...	...	...	...	...	...
Set-2003.....	44	45,7	...	...	...	...	...	...
Set-2004.....	42	40,5	...	...	...	...	...	...
Set-2005.....	42	40,9	...	...	...	...	...	...
Set-2006.....	42	38,2	...	...	...	...	...	...
Set-2007.....	42	35,9	...	...	...	...	...	...
Set-2008.....	42	37,9	...	...	...	...	...	...
Set-2009.....	41	33,2	...	...	...	...	...	...
Set-2010.....	41	32,6	...	...	...	...	...	...
Set-2011.....	42	33,9	43	28,6	45	52,0	40	30,3
Out-2011.....	42	33,3	43	27,1	46	52,4	40	29,8
Nov.....	41	32,2	41	25,3	45	51,6	39	28,5
Dez.....	42	33,3	41	22,8	46	56,2	40	30,2
Jan-2012.....	42	33,7	41	21,9	46	59,8	40	30,6
Fev.....	42	33,9	42	22,4	46	57,9	40	31,2
Mar.....	41	35,1	42	25,2	45	59,3	40	31,1
Abr.....	41	31,0	41	22,9	44	50,2	40	27,7
Mai.....	41	31,2	41	24,2	45	51,5	39	27,5
Jun.....	40	31,0	40	22,5	45	49,6	39	28,6
Jul.....	40	33,7	40	24,9	45	57,3	39	30,1
Ago.....	41	34,0	41	26,3	45	58,8	40	29,8
Set.....	41	32,8	42	25,4	45	56,7	40	28,9

**Fonte:** Secretaria de Planejamento e Desenvolvimento Regional. Convênio Seade-Dieese, MTE/FAT e Consórcio Intermunicipal Grande ABC.

(1) Compreende os municípios de Diadema, Mauá, Ribeirão Pires, Rio Grande da Serra, Santo André, São Bernardo do Campo e São Caetano do Sul. (2) Inclui agricultura, pecuária, produção florestal, pesca e aquicultura (Seção A); indústrias extrativas (Seção B); eletricidade e gás (Seção D); água, esgoto, atividades de gestão de resíduos e descontaminação (Seção E); construção (Seção F); organismos internacionais e outras instituições extraterritoriais (Seção U); atividades mal definidas (Seção V). As seções mencionadas referem-se à CNAE 2.0 domiciliar. (3) Seção C da CNAE 2.0 domiciliar. (4) Seção G da CNAE 2.0 domiciliar. (5) Seções H a T da CNAE 2.0 domiciliar. (6) A jornada legal é de 44 horas semanais.

**Nota:** Exclusivo os ocupados que não trabalharam na semana. (...) Dados não disponíveis.

**TABELA 10**  
HORAS SEMANAIS TRABALHADAS PELOS ASSALARIADOS, POR SETOR DE ATIVIDADE  
REGIÃO DO ABC (1) – 2002-2012

Períodos	Horas semanais trabalhadas pelos assalariados, por setor de atividade							
	Total (2)		Indústria de transformação (3)		Comércio, reparação de veículos automotores e motocicletas (4)		Serviços (5)	
	Média de horas	% dos que trabalharam mais que a jornada legal (6)	Média de horas	% dos que trabalharam mais que a jornada legal (6)	Média de horas	% dos que trabalharam mais que a jornada legal (6)	Média de horas	% dos que trabalharam mais que a jornada legal (6)
Set-2002.....	44	46,0	...	...	...	...	...	...
Set-2003.....	44	43,5	...	...	...	...	...	...
Set-2004.....	42	38,2	...	...	...	...	...	...
Set-2005.....	43	38,7	...	...	...	...	...	...
Set-2006.....	43	36,8	...	...	...	...	...	...
Set-2007.....	43	33,2	...	...	...	...	...	...
Set-2008.....	43	37,1	...	...	...	...	...	...
Set-2009.....	42	32,5	...	...	...	...	...	...
Set-2010.....	42	30,7	...	...	...	...	...	...
Set-2011.....	42	31,0	43	26,6	45	48,4	41	27,8
Out-2011.....	42	29,9	43	26,4	45	49,1	40	26,4
Nov.....	41	29,2	42	24,0	44	46,0	40	26,7
Dez.....	42	30,0	42	22,1	46	54,1	41	27,3
Jan-2012.....	42	30,3	42	(7)	45	57,2	41	27,7
Fev.....	42	31,0	43	(7)	45	57,9	41	27,7
Mar.....	42	32,9	43	(7)	45	58,8	41	28,7
Abr.....	42	28,4	42	(7)	44	50,7	40	25,1
Maio.....	41	29,0	42	23,6	45	50,9	40	25,4
Jun.....	41	28,8	40	(7)	45	50,3	40	26,9
Jul.....	41	32,3	40	(7)	45	58,6	40	28,7
Ago.....	42	31,7	41	(7)	46	61,2	40	26,4
Set.....	42	29,8	42	22,9	46	56,2	40	25,3

**Fonte:** Secretaria de Planejamento e Desenvolvimento Regional. Convênio Seade-Dieese, MTE/FAT e Consórcio Intermunicipal Grande ABC.

(1) Compreende os municípios de Diadema, Mauá, Ribeirão Pires, Rio Grande da Serra, Santo André, São Bernardo do Campo e São Caetano do Sul. (2) Inclui agricultura, pecuária, produção florestal, pesca e aquicultura (Seção A); indústrias extrativas (Seção B); eletricidade e gás (Seção D); água, esgoto, atividades de gestão de resíduos e descontaminação (Seção E); construção (Seção F); organismos internacionais e outras instituições extraterritoriais (Seção U); atividades mal definidas (Seção V). As seções mencionadas referem-se à CNAE 2.0 domiciliar. (3) Seção C da CNAE 2.0 domiciliar. (4) Seção G da CNAE 2.0 domiciliar. (5) Seções H a S da CNAE 2.0 domiciliar e excluem os serviços domésticos. (6) A jornada legal é de 44 horas semanais. (7) A amostra não comporta a desagregação para esta categoria.

**Nota:** Exclui os assalariados que não trabalharam na semana. (...) Dados não disponíveis.



**TABELA 11**  
RENDIMENTO MÉDIO REAL TRIMESTRAL DOS OCUPADOS E DOS ASSALARIADOS (1)  
REGIÃO DO ABC (2) – 2002-2012

Períodos	Rendimento médio real trimestral (1)							
	Ocupados (3)		Assalariados					
			Total geral (4)		Setor privado			
					Total (5)		Com carteira de trabalho assinada	
	N <sup>o</sup> abs. (6)	Índice (7)	N <sup>o</sup> abs. (6)	Índice (7)	N <sup>o</sup> abs. (6)	Índice (7)	N <sup>o</sup> abs. (6)	Índice (7)
Ago-2002 .....	1.551	89,0	1.691	93,1	1.644	92,1	1.780	90,1
Ago-2003 .....	1.422	81,6	1.572	86,5	1.533	85,9	1.676	84,9
Ago-2004 .....	1.399	80,3	1.556	85,6	1.512	84,8	1.705	86,3
Ago-2005 .....	1.463	84,0	1.529	84,2	1.480	82,9	1.643	83,1
Ago-2006 .....	1.409	80,9	1.536	84,6	1.493	83,7	1.647	83,4
Ago-2007 .....	1.588	91,1	1.678	92,4	1.649	92,4	1.752	88,7
Ago-2008 .....	1.451	83,3	1.519	83,6	1.494	83,7	1.658	83,9
Ago-2009 .....	1.728	99,2	1.725	95,0	1.638	91,8	1.775	89,9
Ago-2010 .....	1.751	100,5	1.757	96,7	1.637	91,8	1.702	86,2
Ago-2011 .....	1.661	95,3	1.698	93,5	1.609	90,2	1.698	85,9
Set-2011 .....	1.666	95,6	1.717	94,5	1.662	93,2	1.750	88,6
Out .....	1.723	98,9	1.709	94,1	1.645	92,2	1.734	87,8
Nov .....	1.699	97,5	1.711	94,2	1.647	92,3	1.734	87,8
Dez .....	1.760	101,0	1.784	98,2	1.721	96,5	1.824	92,3
Jan-2012 .....	1.671	95,9	1.769	97,4	1.687	94,5	1.777	90,0
Fev .....	1.767	101,4	1.848	101,7	1.780	99,8	1.873	94,8
Mar .....	1.778	102,0	1.825	100,5	1.761	98,7	1.840	93,1
Abr .....	1.798	103,2	1.844	101,5	1.796	100,7	1.878	95,1
Mai .....	1.788	102,6	1.827	100,6	1.775	99,5	1.859	94,1
Jun .....	1.798	103,2	1.823	100,4	1.769	99,2	1.833	92,8
Jul .....	1.841	105,6	1.862	102,5	1.827	102,4	1.915	96,9
Ago .....	1.854	106,4	1.878	103,4	1.848	103,6	1.925	97,4
Varição Mensal (%)								
Ago-2012/Jul-2012 .....	0,7		0,9		1,2		0,5	
Varição no Ano (%)								
Ago-2012/Dez-2011 ..	5,4		5,3		7,4		5,5	
Varição Anual (%)								
Ago-2012/Ago-2011 ..	11,6		10,6		14,9		13,4	

**Fonte:** Secretaria de Planejamento e Desenvolvimento Regional. Convênio Seade-Dieese, MTE/FAT e Consórcio Intermunicipal Grande ABC.

(1) Inflator utilizado – ICV do Dieese. (2) Compreende os municípios de Diadema, Mauá, Ribeirão Pires, Rio Grande da Serra, Santo André, São Bernardo do Campo e São Caetano do Sul. (3) Exclui os assalariados e os empregados domésticos assalariados que não tiveram remuneração no mês, os trabalhadores familiares sem remuneração salarial e os trabalhadores que ganharam exclusivamente em espécie ou benefício. Inclui os demais ocupados não assalariados. (4) Exclui os assalariados que não tiveram remuneração no mês. Inclui os assalariados do setor público e aqueles que não sabem a que setor pertence a empresa em que trabalham. (5) Inclui os assalariados sem carteira de trabalho assinada. (6) Valores em reais de agosto de 2012. (7) Base: média de 2000 = 100.

**TABELA 12**  
**RENDIMENTO MÉDIO REAL TRIMESTRAL DOS ASSALARIADOS DO SETOR PRIVADO, POR SETOR DE ATIVIDADE (1)**  
**REGIÃO DO ABC (2) – 2002-2012**

Períodos	Rendimento médio real trimestral dos assalariados do setor privado (1)					
	Total (3)		Setor de atividade			
			Indústria de transformação (4)		Serviços (5)	
	N <sup>o</sup> abs. (6)	Índice (7)	N <sup>o</sup> abs. (6)	Índice (7)	N <sup>o</sup> abs. (6)	Índice (7)
Ago-2002 .....	1.644	100,7	...	...	...	...
Ago-2003 .....	1.533	93,9	...	...	...	...
Ago-2004 .....	1.512	92,6	...	...	...	...
Ago-2005 .....	1.480	90,6	...	...	...	...
Ago-2006 .....	1.493	91,4	...	...	...	...
Ago-2007 .....	1.649	101,0	...	...	...	...
Ago-2008 .....	1.494	91,5	...	...	...	...
Ago-2009 .....	1.638	100,4	...	...	...	...
Ago-2010 .....	1.637	100,3	...	...	...	...
Ago-2011 .....	1.609	98,5	(8)	(8)	1.475	100,3
Set-2011 .....	1.662	101,8	(8)	(8)	1.524	103,6
Out .....	1.645	100,8	(8)	(8)	(8)	(8)
Nov .....	1.647	100,9	(8)	(8)	(8)	(8)
Dez .....	1.721	105,4	(8)	(8)	(8)	(8)
Jan-2012 .....	1.687	103,3	(8)	(8)	(8)	(8)
Fev .....	1.780	109,0	(8)	(8)	1.702	115,7
Mar .....	1.761	107,9	(8)	(8)	1.604	109,1
Abr .....	1.796	110,0	2.299	113,6	1.533	104,3
Mai .....	1.775	108,7	2.214	109,3	1.545	105,1
Jun .....	1.769	108,4	(8)	(8)	1.622	110,3
Jul .....	1.827	111,9	(8)	(8)	1.679	114,2
Ago .....	1.848	113,2	(8)	(8)	1.616	109,9
Varição Mensal (%)						
Ago-2012/jul-2012 .....	1,2		-		-3,8	
Varição no Ano (%)						
Ago-2012/Dez-2011 ..	7,4		-		-	
Varição Anual (%)						
Ago-2012/Ago-2011 ..	14,9		-		9,6	

**Fonte:** Secretaria de Planejamento e Desenvolvimento Regional. Convênio Seade-Dieese, MTE/FAT e Consórcio Intermunicipal Grande ABC.

(1) Inflator utilizado – ICV do Dieese. (2) Compreende os municípios de Diadema, Mauá, Ribeirão Pires, Rio Grande da Serra, Santo André, São Bernardo do Campo e São Caetano do Sul. (3) Inclui agricultura, pecuária, produção florestal, pesca e aquicultura (Seção A); indústrias extrativas (Seção B); eletricidade e gás (Seção D); água, esgoto, atividades de gestão de resíduos e descontaminação (Seção E); construção (Seção F); comércio, reparação de veículos automotores e motocicletas (Seção G); organismos internacionais e outras instituições extraterritoriais (Seção U); atividades mal definidas (Seção V). As seções mencionadas referem-se à CNAE 2.0 domiciliar. (4) Seção C da CNAE 2.0 domiciliar. (5) Seções H a S da CNAE 2.0 domiciliar. (6) Valores em reais de agosto de 2012. (7) Base: média de 2011 = 100. (8) A amostra não comporta a desagregação para esta categoria.

**Nota:** Exclusivo os assalariados que não tiveram remuneração no mês e os empregados domésticos. (...) Dados não disponíveis.



**TABELA 13**  
RENDIMENTO REAL TRIMESTRAL MÁXIMO E MÍNIMO DOS OCUPADOS E DOS ASSALARIADOS (1)  
REGIÃO DO ABC (2) – 2002-2012

Períodos	Rendimento real trimestral (1)					
	Ocupados (3)			Assalariados (4)		
	Limite máximo dos 25% mais pobres	Limite máximo dos 50% mais pobres	Limite mínimo dos 25% mais ricos	Limite máximo dos 25% mais pobres	Limite máximo dos 50% mais pobres	Limite mínimo dos 25% mais ricos
Ago-2002 .....	569	948	1.856	745	1.118	1.871
Ago-2003 .....	522	889	1.613	646	1.042	1.778
Ago-2004 .....	533	903	1.625	702	1.054	1.796
Ago-2005 .....	569	925	1.712	706	999	1.712
Ago-2006 .....	556	901	1.669	695	1.016	1.808
Ago-2007 .....	619	931	1.728	731	1.063	1.735
Ago-2008 .....	621	940	1.621	698	998	1.760
Ago-2009 .....	719	1.065	1.811	745	1.081	1.922
Ago-2010 .....	723	1.134	1.936	799	1.141	1.943
Ago-2011 .....	743	1.065	1.909	806	1.070	1.918
Set-2011 .....	742	1.065	1.911	844	1.167	1.993
Out .....	742	1.054	1.910	841	1.156	1.910
Nov .....	735	1.051	1.888	837	1.156	1.892
Dez .....	749	1.051	2.010	837	1.156	2.081
Jan-2012 .....	749	1.046	1.882	836	1.233	2.054
Fev .....	780	1.128	2.052	832	1.231	2.054
Mar .....	769	1.104	2.040	821	1.224	2.051
Abr .....	774	1.114	2.039	820	1.215	2.051
Mai .....	765	1.113	2.025	818	1.215	2.025
Jun .....	805	1.162	2.016	855	1.215	2.026
Jul .....	802	1.202	2.017	855	1.209	2.017
Ago .....	801	1.200	2.012	851	1.207	2.204
Variação Mensal (%)						
Ago-2012/Jul-2012 .....	-0,1	-0,2	-0,2	-0,4	-0,2	9,3
Variação no Ano (%)						
Ago-2012/Dez-2011 .....	6,9	14,2	0,1	1,7	4,4	5,9
Variação Anual (%)						
Ago-2012/Ago-2011 .....	7,8	12,7	5,4	5,6	12,8	14,9

**Fonte:** Secretaria de Planejamento e Desenvolvimento Regional. Convênio Seade-Dieese, MTE/FAT e Consórcio Intermunicipal Grande ABC.

(1) Inflator utilizado – ICV do Dieese. Valores em reais de agosto de 2012. (2) Compreende os municípios de Diadema, Mauá, Ribeirão Pires, Rio Grande da Serra, Santo André, São Bernardo do Campo e São Caetano do Sul. (3) Excluem os assalariados e os empregados domésticos assalariados que não tiveram remuneração no mês, os trabalhadores familiares sem remuneração salarial e os trabalhadores que ganharam exclusivamente em espécie ou benefício.

(4) Excluem os assalariados que não tiveram remuneração no mês.

**TABELA 14**  
**ÍNDICES TRIMESTRAIS DO EMPREGO, DO RENDIMENTO MÉDIO REAL E DA MASSA DE RENDIMENTOS REAIS**  
**DOS OCUPADOS E DOS ASSALARIADOS (1)**  
**REGIÃO DO ABC (2) – 2002-2012**

Períodos	Índices trimestrais (1)					
	Ocupados (3)			Assalariados (4)		
	Emprego	Rendimento médio real	Massa de rendimentos reais	Emprego	Salário médio real	Massa salarial real
Ago-2002 .....	106,6	89,0	94,9	107,5	93,1	100,1
Ago-2003 .....	106,6	81,3	86,6	106,3	86,1	91,4
Ago-2004 .....	113,9	80,5	91,6	111,9	85,7	95,8
Ago-2005 .....	115,2	84,1	96,8	118,2	84,2	99,5
Ago-2006 .....	114,8	80,9	92,8	123,2	84,5	104,1
Ago-2007 .....	122,2	91,5	111,7	127,4	92,8	118,2
Ago-2008 .....	127,6	82,9	105,7	137,3	83,1	113,9
Ago-2009 .....	121,7	98,9	120,2	129,5	94,6	122,4
Ago-2010 .....	129,8	99,7	129,3	139,5	95,8	133,6
Ago-2011 .....	128,8	94,8	122,0	144,0	92,8	133,6
Set-2011 .....	130,3	94,9	123,7	147,8	93,7	138,3
Out .....	131,1	98,7	129,3	146,3	93,9	137,3
Nov .....	133,7	97,6	130,5	147,8	94,4	139,4
Dez .....	135,0	100,8	136,0	146,0	98,1	143,1
Jan-2012 .....	132,4	95,2	126,0	144,5	96,4	139,3
Fev .....	129,5	100,7	130,3	140,2	100,7	141,1
Mar .....	128,2	101,7	130,4	142,4	100,0	142,4
Abr .....	130,8	103,1	134,7	145,5	101,3	147,3
Mai .....	131,1	102,1	133,7	145,2	99,7	144,7
Jun .....	132,1	101,9	134,6	143,2	98,8	141,4
Jul .....	131,0	104,5	136,7	142,3	101,0	143,6
Ago .....	133,3	105,6	140,7	147,8	102,5	151,4
Variação Mensal (%)						
Ago-2012/Jul-2012 .....	1,8	1,1	2,9	3,9	1,5	5,4
Variação no Ano (%)						
Ago-2012/Dez-2011 .....	-1,2	4,8	3,5	1,2	4,6	5,8
Variação Anual (%)						
Ago-2012/Ago-2011 .....	3,5	11,5	15,4	2,6	10,5	13,3

**Fonte:** Secretaria de Planejamento e Desenvolvimento Regional. Convênio Seade-Dieese, MTE/FAT e Consórcio Intermunicipal Grande ABC.

(1) Inflator utilizado – ICV do Dieese. Base: média de 2000 = 100. (2) Compreende os municípios de Diadema, Mauá, Ribeirão Pires, Rio Grande da Serra, Santo André, São Bernardo do Campo e São Caetano do Sul. (3) Incluem os ocupados que não tiveram remuneração no mês e excluem os trabalhadores familiares sem remuneração salarial e os trabalhadores que ganharam exclusivamente em espécie ou benefício. (4) Incluem os assalariados que não tiveram remuneração no mês.

# PESQUISA DE EMPREGO E DESEMPREGO NA REGIÃO DO ABC

## PED ABC

**PIA** – População em Idade Ativa: população com 10 anos e mais.

**PEA** – População Economicamente Ativa: parcela da PIA que está ocupada ou desempregada.

**Ocupados:** indivíduos que nos 7 dias anteriores ao da entrevista:

- possuem trabalho remunerado exercido regularmente;
- possuem trabalho remunerado exercido de forma irregular, desde que não estejam procurando trabalho diferente do atual;
- possuem trabalho não remunerado de ajuda em negócios de parentes, ou remunerado em espécie/benefício, sem procura de trabalho;
- excluem-se as pessoas que de forma bastante excepcional fizeram algum trabalho nesse período.

**Desempregados:** indivíduos que se encontram em uma das seguintes situações:

- Desemprego Aberto:** pessoas que procuraram trabalho de maneira efetiva nos 30 dias anteriores ao da entrevista e não exerceram nenhum trabalho nos 7 últimos dias;
- Desemprego Oculto pelo Trabalho Precário:** pessoas que realizam algum trabalho remunerado eventual de auto-ocupação, ou seja, sem qualquer perspectiva de continuidade e previsibilidade, ou realizam trabalho não remunerado em ajuda de negócios de parentes e que procuraram mudar de trabalho nos 30 dias anteriores ao da entrevista ou que, não tendo procurado neste período, o fizeram sem êxito até 12 meses atrás;
- Desemprego Oculto pelo Desalento e Outros:** pessoas que não possuem trabalho e nem procuraram nos últimos 30 dias, por desestímulo do mercado de trabalho ou por circunstâncias fortuitas, mas apresentaram procura efetiva de trabalho nos últimos 12 meses.

**Inativos** (maiores de 10 anos): parcela da PIA que não está ocupada ou desempregada.

**Rendimento do trabalho:** rendimento monetário bruto (sem descontos de imposto de renda e previdência social) efetivamente recebido, referente ao trabalho realizado no mês imediatamente anterior ao da pesquisa. Para os assalariados, são considerados descontos por falta, etc. ou acréscimos devidos a horas extras, gratificações, etc. Não são computados o 13º salário e os benefícios indiretos. Para os empregadores, os autônomos e as demais posições é considerada a retirada mensal, não incluindo os lucros do trabalho, da empresa ou do negócio.

## PRINCIPAIS INDICADORES

**Taxa de Desemprego Total:** proporção da PEA que se encontra na situação de desemprego – total, aberto e oculto.

**Taxa de Participação:** proporção de pessoas com 10 anos e mais incorporadas ao mercado de trabalho como ocupadas ou desempregadas.

**Índice de Ocupação:** nível de ocupação alcançado em determinado trimestre em relação ao nível médio do ano de 2000.

**Rendimentos:** rendimento real trimestral dos ocupados e assalariados no trabalho principal – apresentados os valores máximos recebidos pelos 25% e 50% mais pobres (mediana) e valores mínimos recebidos pelos 25% mais ricos.

---

A Fundação Sistema Estadual de Análise de Dados – Seade, em colaboração com o Departamento Intersindical de Estatística e Estudos Socioeconômicos – Dieese, vem divulgando sistematicamente os resultados da Pesquisa de Emprego e Desemprego – PED-RMSP, desde janeiro de 1985. Trata-se de uma pesquisa domiciliar que, a cada mês, investiga uma amostra de aproximadamente 3.000 domicílios localizados na Região Metropolitana de São Paulo. As informações da PED são apresentadas agregadas em trimestres móveis. Por exemplo, a taxa de desemprego de janeiro corresponde ao trimestre móvel novembro, dezembro e janeiro. A taxa de fevereiro corresponde ao trimestre móvel dezembro, janeiro e fevereiro. A qualidade de seus indicadores e as inovações metodológicas introduzidas fazem da PED uma das principais fontes de referência sobre a conjuntura do mercado de trabalho metropolitano. Por estas razões, outros Estados brasileiros passaram a realizar a pesquisa nas regiões metropolitanas de Belo Horizonte, Fortaleza, Porto Alegre, Recife, Salvador e o Distrito Federal. Em 2011, retomando parceria iniciada em 1998 com o Consórcio Intermunicipal Grande ABC, voltam a ser divulgadas informações específicas para a Região do ABC.

---



## **GOVERNO DO ESTADO DE SÃO PAULO**

### **Secretaria de Planejamento e Desenvolvimento Regional**

#### **SEADE**

**Fundação Sistema Estadual de Análise de Dados**

Av. Cásper Líbero 478 CEP 01033-000 São Paulo SP

Fone (11) 3324.7200 Fax (11) 3324.7324

[www.seade.gov.br](http://www.seade.gov.br) / [sicseade@seade.gov.br](mailto:sicseade@seade.gov.br) / [ouvidoria@seade.gov.br](mailto:ouvidoria@seade.gov.br)

#### **DIEESE**

**DEPARTAMENTO INTERSINDICAL DE ESTATÍSTICA E ESTUDOS SOCIOECONÔMICOS**

Rua Ministro Godói 310 CEP 05001-900 São Paulo SP

Fone (11) 3874.5366 Fax (11) 3874.5291

[www.dieese.org.br](http://www.dieese.org.br) / [en@dieese.org.br](mailto:en@dieese.org.br)



**Consórcio Intermunicipal Grande ABC**

Av. Ramiro Colleoni 5 CEP 09040-160 Santo André SP

Fone (11) 4435.3555

[www.consortcioabc.sp.gov.br](http://www.consortcioabc.sp.gov.br) / [contato@consorcioabc.sp.gov.br](mailto:contato@consorcioabc.sp.gov.br)

**Apoio:** Ministério do Trabalho e Emprego – MTE. Fundo de Amparo ao Trabalhador – FAT.  
Secretaria do Emprego e Relações do Trabalho – Sert.