

Resultados de julho de 2012

Taxa de Desemprego em relativa estabilidade na RMS

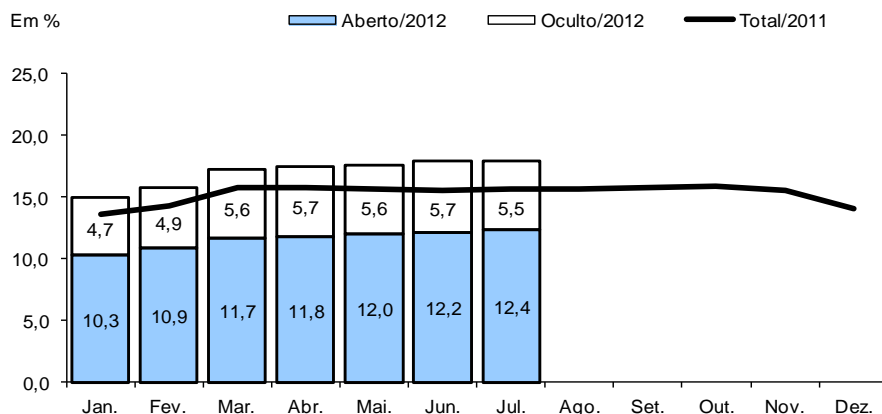
1. As informações captadas pela Pesquisa de Emprego e Desemprego, realizada pela SEI em parceria com o Dieese, Seade e Setre, mostram que a **taxa de desemprego total** da Região Metropolitana de Salvador, em julho, foi de 17,8% da População Economicamente Ativa (PEA), valor relativamente estável frente ao observado em junho (17,9%). Segundo suas componentes, a taxa de desemprego aberto, passou de 12,2% para 12,4%, e a de desemprego oculto, de 5,7% para 5,5% (Gráfico 1).
2. Em julho, o contingente de **desempregados** foi estimado em 363 mil pessoas, 2 mil a mais que no mês anterior. Esse resultado deveu-se à geração de postos de trabalho (20 mil) em número semelhante ao de pessoas que passaram a fazer parte da PEA (22 mil) (Tabela 1). No mês em análise, a **taxa de participação** – indicador que estabelece a proporção de pessoas com 10 anos ou mais presentes no mercado de trabalho como ocupadas ou desempregadas – aumentou de 59,4% para 59,9%.

Tabela 1
Estimativas do número de pessoas de 10 anos e mais, segundo condição de atividade
Região Metropolitana de Salvador
Julho/2011-Julho/2012

Condição de Atividade	Estimativas (em mil pessoas)			Variações			
				Absoluta (em mil pessoas)		Relativa (%)	
	jul/11	jun/12	jul/12	jul/12 jun/12	jul/12 jul/11	jul/12 jun/12	jul/12 jul/11
População em Idade Ativa	3.313	3.394	3.402	8	89	0,2	2,7
População Economicamente Ativa	1.865	2.016	2.038	22	173	1,1	9,3
Ocupados	1.574	1.655	1.675	20	101	1,2	6,4
Desempregados	291	361	363	2	72	0,6	24,7
Desemprego Aberto	198	246	253	7	55	2,8	27,8
Desemprego Oculto pelo Trabalho Precário	65	85	84	-1	19	-1,2	29,2
Desemprego Oculto pelo Desalento	28	30	26	-4	-2	-13,3	-7,1
Inativos com 10 anos e mais	1.448	1.378	1.364	-14	-84	-1,0	-5,8

Fonte: PED-RMS – Convênio SEI, Setre, Dieese, Seade, MTE/FAT.

Gráfico 1
Taxas de Desemprego por Tipo
Região Metropolitana de Salvador
2011-2012



Fonte: PEDRMS Convênio: SEI, Setre, Dieese, Seade, MTE/FAT.

Nota: A taxa de desemprego total é composta pela soma das taxas de desemprego aberto e oculto.

- 3.** Em julho, foram gerados 20 mil postos de trabalho, elevando o contingente de ocupados em 1.675 mil pessoas. Segundo os principais setores de atividade econômica analisados, houve acréscimo no setor de Serviços (17 mil ou 1,7%) e no Comércio, reparação de veículos automotres e motocicletas (4 mil ou 1,3%); houve redução na Indústria de transformação (3 mil ou 2,0%); enquanto na Construção o número de ocupados se manteve estável (Tabela 2).

Tabela 2
Estimativas da ocupação por setor de atividade
Região Metropolitana de Salvador
Julho/2011-Julho/2012

Setores	Estimativas (em mil pessoas)			Variações			
				Absoluta (em mil pessoas)		Relativa (%)	
	jul/11	jun/12	jul/12	jul/12 jun/12	jul/12 jul/11	jul/12 jun/12	jul/12 jul/11
Total (1)	1.574	1.655	1.675	20	101	1,2	6,4
Indústria de transformação (2)	143	149	146	-3	3	-2,0	2,1
Construção (3)	132	162	162	0	30	0,0	22,7
Comércio e reparação de veículos (4)	301	318	322	4	21	1,3	7,0
Serviços (5)	951	981	998	17	47	1,7	4,9

Fonte: PED-RMS - Convênio SEI, Setre, Dieese, Seade, MTE/FAT.

(1) Inclui agricultura, pecuária, produção florestal, pesca e aquicultura (Seção A); indústrias extrativas (Seção B); eletricidade e gás (Seção D); água, esgoto, atividades de gestão de resíduos e descontaminação (Seção E); organismos internacionais e outras instituições extraterritoriais (Seção U); atividades mal definidas (Seção V). As seções mencionadas referem-se à CNAE 2.0 domiciliar.

(2) Seção C da CNAE 2.0 domiciliar.

(3) Seção F da CNAE 2.0 domiciliar.

(4) Seção G da CNAE 2.0 domiciliar.

(5) Seções H a T da CNAE 2.0 domiciliar.

Nota: A captação da CNAE 2.0 domiciliar na PED iniciou-se em novembro de 2010. Ver nota técnica nº 01/2012.

- 4.** Segundo o tipo de inserção ocupacional, o contingente de **trabalhadores assalariados** teve ligeiro aumento em relação ao mês anterior (7 mil ou 0,6%). Houve acréscimo no setor público (9 mil ou 5,7%) e relativa estabilidade no setor privado (mais 1 mil pessoas ou 0,1%). No interior do setor privado, verificou-se pequena variação negativa no contingente de trabalhadores com carteira assinada (-3 mil ou -0,4%) e positiva no dos sem carteira assinada (4 mil ou 3,0%). Registrou-se, também, crescimento no número de trabalhadores *Autônomos* (7 mil ou 2,1%), no de *Domésticos* (3 mil ou 2,1%) e no do agregado *Outras posições ocupacionais*, que inclui os empregadores, trabalhadores familiares e donos de negócios familiares (3 mil ou 5,2%) (Tabela 3).

Tabela 3
Estimativas dos ocupados por posição na ocupação
Região Metropolitana de Salvador
Julho/2011-Julho/2012

Posição na Ocupação	Estimativas (em mil pessoas)			Variações			
				Absoluta (em mil pessoas)		Relativa (%)	
	jul/11	jun/12	jul/12	jul/12 jun/12	jul/12 jul/11	jul/12 jun/12	jul/12 jul/11
Total de Ocupados	1.574	1.655	1.675	20	101	1,2	6,4
Total de Assalariados (1)	1.066	1.120	1.127	7	61	0,6	5,7
Setor Privado	871	961	962	1	91	0,1	10,4
Com carteira assinada	748	829	826	-3	78	-0,4	10,4
Sem carteira assinada	123	132	136	4	13	3,0	10,6
Setor Público	195	157	166	9	-29	5,7	-14,9
Autônomos	323	336	343	7	20	2,1	6,2
Domésticos	127	141	144	3	17	2,1	13,4
Outras (2)	58	58	61	3	3	5,2	5,2

Fonte: PED-RMS – Convênio SEI, Setre, Dieese, Seade, MTE/FAT.

(1) Incluem os que não sabem a que segmento pertence a empresa em que trabalham.

(2) Incluem empregadores, donos de negócio familiar, trabalhadores familiares sem remuneração, profissionais liberais e outras posições ocupacionais.

- No mês de junho, o **rendimento** médio real elevou-se para os ocupados (1,1%) e ficou relativamente estável para os assalariados (-0,1%). Os valores dos rendimentos foram estimados em R\$ 1.027 e R\$ 1.122, respectivamente (Tabela 4).
- No mesmo período, a **massa** de rendimentos reais aumentou para os ocupados (1,9%) e manteve-se relativamente estável para os assalariados (-0,4%) (Gráfico 3). No primeiro caso, o aumento resultou de acréscimos tanto no nível de ocupação quanto no rendimento médio real; no segundo caso, o resultado refletiu relativa estabilidade do nível de emprego e do salário médio.

Tabela 4
Rendimento médio real (1) dos ocupados, assalariados, segundo categorias selecionadas, e dos trabalhadores autônomos
Região Metropolitana de Salvador
Junho/2011-Junho/2012

Categorias Selecionadas	Rendimentos (em reais de junho - 2012)			Variações (%)	
	jun/11	maio/12	jun/12	jun/12 maio/12	jun/12 jun/11
	Total de Ocupados	1.109	1.016	1.027	1,1
Total de Assalariados (2)	1.219	1.123	1.122	-0,1	-8,0
Setor Privado (3)	1.041	1.015	1.010	-0,5	-2,9
Indústria de transformação (4)	1.311	1.419	1.381	-2,7	5,3
Comércio e reparação de veículos (5)	856	857	874	2,0	2,2
Serviços (6)	1.009	964	965	0,2	-4,3
Com carteira assinada	1.100	1.076	1.077	0,1	-2,1
Sem carteira assinada	670	644	608	-5,6	-9,2
Setor Público	2.051	1.867	1.869	0,1	-8,9
Trabalhadores Autônomos	820	749	802	7,0	-2,2

Fonte: PED-RMS – Convênio SEI, Setre, Dieese, Seade, MTE/FAT.

(1) Inflator utilizado - Índice de Preços ao Consumidor - SEI.

(2) Inclui os que não sabem a que segmento pertence a empresa em que trabalham.

(3) Inclui agricultura, pecuária, produção florestal, pesca e aquicultura (Seção A); indústrias extrativas (Seção B); eletricidade e gás (Seção D); água, esgoto, atividades de gestão de resíduos e descontaminação (Seção E); construção (Seção F); organismos internacionais e outras instituições de gestão extraterritoriais (Seção U); atividades mal definidas (Seção V).

As seções referem-se à CNAE 2.0 domiciliar.

(4) Seção C da CNAE 2.0 domiciliar.

(5) Seção G da CNAE 2.0 domiciliar.

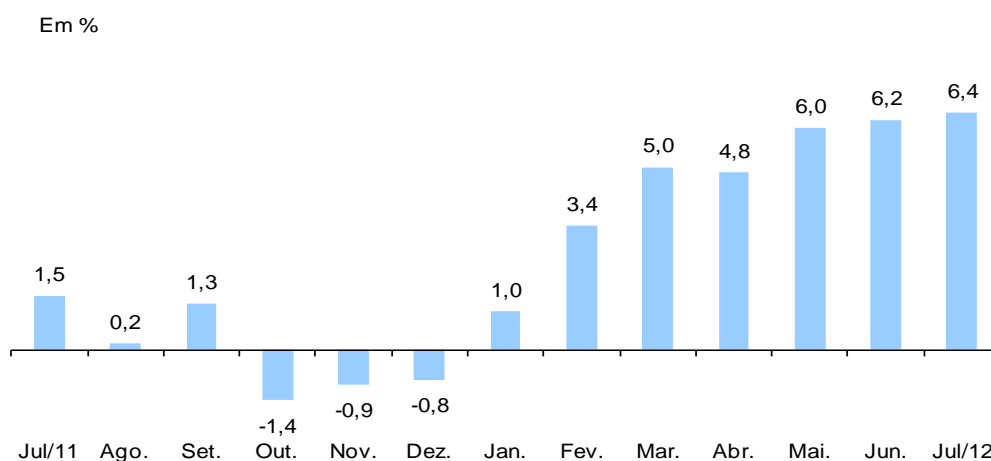
(6) Seções H a S da CNAE 2.0 domiciliar e excluem os serviços domésticos.

Nota: Exclui os assalariados e os empregados domésticos assalariados que não tiveram remuneração no mês, os trabalhadores familiares sem remuneração e os trabalhadores que ganharam exclusivamente em espécie ou benefício. A captação da CNAE 2.0 domiciliar na PED iniciou-se em novembro de 2010. Ver nota técnica nº 01/2012.

COMPORTAMENTO EM 12 MESES

7. Em relação a julho de 2011, a **taxa de desemprego total** aumentou, ao passar de 15,6% para os atuais 17,8% da PEA. O aumento da taxa de desemprego total deveu-se às elevações da taxa de desemprego aberto, que passou de 10,6% para 12,4%, e da taxa de desemprego oculto, que passou de 5,0% para 5,5%.
8. No mesmo período, o contingente de desempregados aumentou em 72 mil pessoas, como resultado do crescimento do número de postos de trabalho (101 mil) inferior ao acréscimo da PEA (173 mil). A **taxa de participação** aumentou, ao passar de 56,3% para 59,9%.
9. Nos últimos 12 meses, o **número de ocupados** aumentou 6,4% (Tabela 2 e Gráfico 2), passando de 1.574 mil pessoas para 1.675 mil. O nível ocupacional cresceu em todos os setores de atividade econômica analisados: nos *Serviços* (47 mil ou 4,9%), na *Construção* (30 mil ou 22,7%), no *Comércio e reparação de veículos automotores e motocicletas* (21 mil ou 7,0%), e na *Indústria de transformação* (3 mil ou 2,1%).

Gráfico 2
Varição anual ⁽¹⁾ do nível de ocupação
Região Metropolitana de Salvador
2012/2011



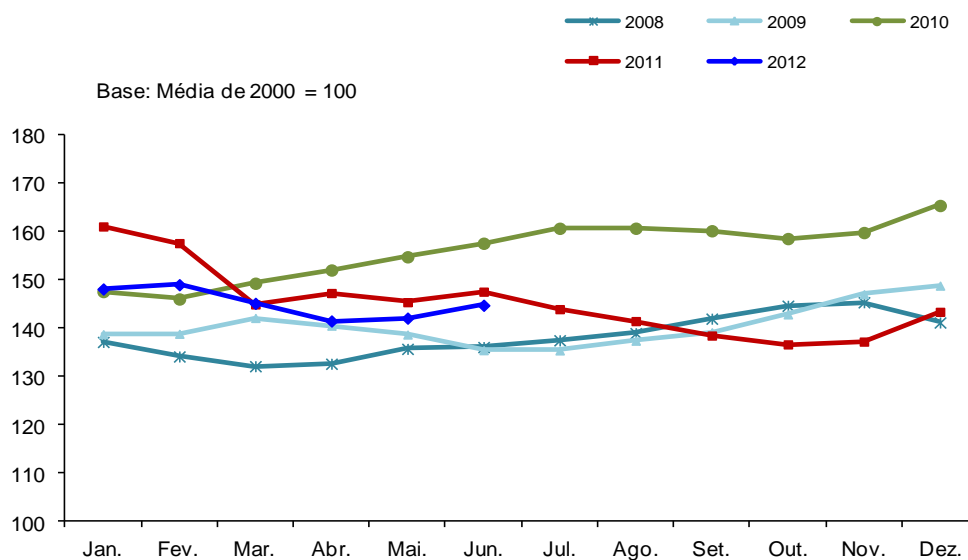
Fonte: PEDRMS Convênio: SEI, Setre, Dieese, Seade, MTE/FAT.

(1) Mês de referência em relação ao mesmo mês do ano anterior.

10. Segundo a posição na ocupação, o **emprego assalariado** cresceu (61 mil ou 5,7%), devido aumento do contingente do setor privado (91 mil ou 10,4%), visto que o trabalho assalariado no setor público diminuiu (29 mil ou 14,9%). O setor privado registrou acréscimo no número de assalariados com carteira de trabalho assinada (78 mil ou 10,4%) e entre os sem carteira assinada (13 mil ou 10,6%). Houve elevação nos contingentes de **Autônomos** (20 mil ou 6,2%), de **Domésticos** (17 mil ou 13,4%), e do agregado **Outras Posições Ocupacionais**, que incluem empregadores, trabalhadores familiares e donos de negócio familiar (3 mil ou 5,2%) (Tabela 3).
11. Na comparação com junho de 2011, o **rendimento** médio real decresceu para os ocupados (7,4%) e para os assalariados (8,0%) (Tabela 4).

12. Na mesma base de comparação, a **massa** de rendimentos diminuiu entre os ocupados (1,9%) (Gráfico 3) e os assalariados (3,8%). Nos dois casos devido ao decréscimo no rendimento médio real, já que o nível ocupacional aumentou.

Gráfico 3
Índice da massa de rendimentos reais ⁽¹⁾ dos ocupados ⁽²⁾
Região Metropolitana de Salvador
2008-2012



Fonte: PEDRMS Convênio: SEI, Setre, Dieese, Seade, MTE/FAT.

(1) Inflator utilizado - Índice de Preços ao Consumidor da SEI.

(2) Incluem os ocupados que não tiveram remuneração no mês e exclui os trabalhadores familiares sem remuneração e os que ganharam exclusivamente em espécie ou benefício.

HISTÓRICO

A Pesquisa de Emprego e Desemprego na Região Metropolitana de Salvador (PEDRMS)¹ produz informações sobre a estrutura e a dinâmica do mercado de trabalho desta região, mediante um levantamento mensal e sistemático sobre o emprego, o desemprego e os rendimentos do trabalho. Ao contrário de outras pesquisas, sua metodologia², ao privilegiar a condição de procura de trabalho, na caracterização da situação ocupacional dos indivíduos, permite captar formas de desemprego que são próprias de mercados de trabalho estruturalmente heterogêneos, como é o caso do brasileiro. Assim, por meio dela, pode-se evidenciar, além do desemprego aberto (o mais comum e conhecido), o desemprego oculto — por trabalho precário ou desalento³.

A PEDRMS é uma iniciativa do Governo do Estado da Bahia, realizada pela Superintendência de Estudos Econômicos e Sociais da Bahia (SEI), órgão da Secretaria de Planejamento (Seplan), e pela Secretaria do Trabalho, Emprego, Renda e Esporte (Setre), em parceria com o Departamento Intersindical de Estatística e Estudos Socioeconômicos (Dieese), a Fundação Sistema Estadual de Análise de Dados (Seade) e a Universidade Federal da Bahia (UFBA), esta última até outubro de 2009. A pesquisa é financiada com recursos orçamentários do tesouro do Estado da Bahia e do Fundo de Amparo ao Trabalhador (FAT), do Ministério do Trabalho e Emprego (MTE), através do Sistema Nacional de Emprego (Sine-BA), conforme a Resolução nº 55, de 4 de janeiro 1994, do Conselho Deliberativo do Fundo de Amparo ao Trabalhador (Codefat).

A Pesquisa coleta informações mensalmente, através de entrevistas com moradores de 10 anos de idade ou mais, em 2.500 domicílios da Região Metropolitana de Salvador, resultando na aplicação de cerca de 9.000 questionários/mês.

A PEDRMS permite o acompanhamento de aspectos quantitativos e qualitativos da evolução do mercado de trabalho local. Seus resultados fornecem preciosas informações para a atuação de gestores do setor público, trabalhadores, empresários e estudiosos do mercado de trabalho, permitindo-lhes o acesso a informações essenciais para a tomada de decisões não apenas no que se refere à área do trabalho, mas também ao campo econômico e à política de emprego de um modo geral.

Pesquisas semelhantes, do ponto de vista metodológico, também são realizadas nas seguintes regiões metropolitanas: São Paulo (desde 1985), Porto Alegre (desde 1992), Brasília (desde 1991), Belo Horizonte (desde 1994), Recife (desde 1997) e Fortaleza (desde 2008). Essa metodologia comum foi desenvolvida pelo Departamento Intersindical de Estatística e Estudos Socioeconômicos (Dieese) e a Fundação Seade — órgão da Secretaria de Planejamento do Governo do Estado de São Paulo —, que acompanham sistematicamente sua aplicação em todas essas regiões.

¹ Essa pesquisa já foi realizada anteriormente na RMS, no período 1987/1989. Sua retomada deu-se a partir de julho de 1996, com três meses de “pesquisa piloto”, que permitiu testar o funcionamento de todas as etapas do trabalho. A partir de outubro de 1996 iniciou-se a “pesquisa plena” que possibilitou as avaliações e análises do mercado de trabalho da RMS, por meio dos indicadores gerados no trimestre outubro-dezembro de 1996.

² Sobre a metodologia utilizada na pesquisa, ver:

TROYANO, A. A. et al. A necessidade de uma nova conceituação de emprego e desemprego: a pesquisa Fundação Seade/Dieese. *São Paulo em Perspectiva*, São Paulo, v. 1, n. 1, p. 2-6, jan./abr. 1985.

TROYANO, A. A. A trajetória de uma pesquisa: avanços e obstáculos. *São Paulo em Perspectiva*, São Paulo, v. 4, n. 3/4, p.69-74, jul./dez. 1990.

TROYANO, A. A. Pesquisa de emprego e desemprego: metodologia, conceitos e aferições dos resultados. *São Paulo em Perspectiva*, São Paulo, v. 6, n. 4, p. 123-134, out./dez. 1992.

³ Esses e outros conceitos utilizados na pesquisa estão expostos em Notas Metodológicas na página seguinte do presente boletim.

NOTAS METODOLÓGICAS

Plano amostral

A Pesquisa de Emprego e Desemprego na Região Metropolitana Salvador (PEDRMS) tem como unidade amostral o domicílio da área urbana dos dez municípios que a compõem: Camaçari, Candeias, Dias D'Ávila, Itaparica, Lauro de Freitas, Madre de Deus, Salvador, São Francisco do Conde, Simões Filho e Vera Cruz. Estes municípios estão subdivididos em 17 distritos, 22 subdistritos, 165 zonas de informação (ZI) e 2.243 setores censitários (SC). A metodologia de sorteio produz uma amostra equiproporcional em dois estágios, sendo os setores censitários sorteados dentro de cada ZI e os domicílios dentro de cada SC. As informações de interesse da pesquisa são coletadas mensalmente, através de entrevistas realizadas com os moradores de dez anos de idade ou mais, em aproximadamente 2.500 domicílios, que representam uma fração amostral de 0,35% do total de domicílios da RMS. Em alguns casos, a significância pode atingir o âmbito municipal.

Médias trimestrais

Os resultados são divulgados mensalmente e expressam médias trimestrais móveis dos indicadores produzidos. Isto significa que as informações referentes a determinado mês representam a média dos dados coletados no último mês e nos dois meses que o antecederam.

Revisão de índice

A partir de agosto de 1997, as séries de índices das tabelas 5, 6, 7 e 12 (anexo estatístico) foram revisadas com base nas novas estimativas demográficas, obtidas através da contagem da população realizada pelo IBGE em 1996. A partir de janeiro de 2007, as projeções de população foram ajustadas com base nos resultados definitivos do Censo 2000.

PRINCIPAIS CONCEITOS

PIA

População em Idade Ativa: corresponde à população com dez anos ou mais.

PEA

População Economicamente Ativa: parcela da PIA ocupada ou desempregada.

Ocupados

São os indivíduos que possuem:

- Trabalho remunerado exercido regularmente.
- Trabalho remunerado exercido de forma irregular, desde que não estejam procurando trabalho diferente do atual. Excluem-se as pessoas que, não tendo procurado trabalho, exerceram de forma excepcional algum trabalho nos últimos 30 dias.
- Trabalho não remunerado de ajuda em negócios de parentes, ou remunerado em espécie ou benefício, sem procura de trabalho.

Desempregados

São os indivíduos que se encontram numa das seguintes situações:

- Desemprego aberto: pessoas que procuraram trabalho de modo efetivo nos 30 dias anteriores ao da entrevista e não exerceram nenhum trabalho nos últimos sete dias.
- Desemprego oculto: (I) por trabalho precário: pessoas que realizam de forma irregular, ou seja, em caráter ocasional e eventual, algum trabalho remunerado (ou pessoas que realizam trabalho não remunerado em ajuda a negócios de parentes) e que procuraram mudar de trabalho nos 30 dias anteriores ao da entrevista, ou que, não tendo procurado neste período, o fizeram até 12 meses atrás; (II) por desalento: pessoas que não possuem trabalho e nem procuraram nos últimos 30 dias, por desestímulo do mercado de trabalho ou por circunstâncias fortuitas, mas procuraram efetivamente nos últimos 12 meses.

Inativos (maiores de dez anos)

Correspondem à parcela da PIA que não está ocupada ou desempregada.

Rendimentos do trabalho

É captado o rendimento monetário bruto (sem descontos de imposto de renda e previdência) efetivamente recebido, referente ao trabalho realizado no mês imediatamente anterior ao da pesquisa. Para os assalariados, são considerados os descontos por falta ou acréscimos devido a horas extras, gratificações etc. Não são computados o décimo terceiro salário e os benefícios indiretos. Para os empregadores, autônomos e demais posições, é considerada a retirada mensal.

PRINCIPAIS INDICADORES

Taxa Global de Participação⁴

Relação entre a População Economicamente Ativa e a População em Idade Ativa (PEA/PIA). Indica a proporção de pessoas com dez anos ou mais incorporadas ao mercado de trabalho como ocupadas ou desempregadas.

Taxa de Desemprego Total⁴

Equivale à relação Desempregados/PEA e indica a proporção da PEA que se encontra na situação de desemprego aberto ou oculto. Todas as taxas de desemprego divulgadas, referentes a tipos específicos de desemprego (aberto ou oculto) ou a atributos pessoais selecionados, são calculadas como uma proporção da PEA.

Rendimentos

Divulga-se:

- **Rendimento médio:** refere-se à média trimestral do rendimento mensal real no trabalho principal. A média trimestral é calculada com base em valores nominais mensais, inflacionados pelo IPC-SSA (Seplan/SEI) até o último mês do trimestre. Os dados de rendimento, investigados em cada mês, referem-se ao mês imediatamente anterior e, portanto, têm sempre esta defasagem em relação às demais informações da pesquisa. Por exemplo, os dados apurados no trimestre fevereiro-abril correspondem à média do período janeiro-março, a preços de março.
- **Distribuição dos rendimentos:** indica os valores máximos recebidos pelos 10% e 25% mais pobres, os valores mínimos recebidos pelos 25% e 10% mais ricos, e o rendimento mediano, que divide a população entre os 50% que têm os rendimentos mais baixos e os 50% que têm os rendimentos mais altos.

⁴ As taxas (desemprego, participação etc.) específicas, de acordo com atributos das pessoas (sexo, cor, idade, posição no domicílio), são calculadas como proporção do grupo de indivíduos com o mesmo atributo na PIA ou na PEA. A título de exemplo, a taxa de desemprego para os indivíduos com atributo X = desempregados com atributo X / PEA com atributo X.

GOVERNO DO ESTADO DA BAHIA
Jaques Wagner – Governador
SECRETARIA DO PLANEJAMENTO
José Sergio Gabrielli de Azevedo – Secretário
SUPERINTENDÊNCIA DE ESTUDOS ECONÔMICOS E SOCIAIS DA BAHIA
José Geraldo dos Reis Santos – Diretor geral
Armando Affonso de Castro Neto – Diretor de Pesquisas
SECRETARIA DO TRABALHO, EMPREGO, RENDA E ESPORTE
Nilton Vasconcelos Júnior – Secretário
SUPERINTENDÊNCIA DE DESENVOLVIMENTO DO TRABALHO
Maria Thereza Sousa Andrade – Superintendente
FUNDAÇÃO SISTEMA ESTADUAL DE ANÁLISE DE DADOS
Maria Helena Guimarães de Castro – Diretora executiva
Atsuko Haga – Coordenadora do Sistema PED
DEPARTAMENTO INTERSINDICAL DE ESTATÍSTICA E ESTUDOS SOCIOECONÔMICOS
Zenaide Honório – Presidente
Clemente Ganz Lúcio – Diretor técnico
Ana Georgina Dias – Supervisora Regional da Bahia
Lúcia Garcia – Coordenadora do Sistema PED

EQUIPE TÉCNICA DA PEDRMS

COORDENAÇÃO

Maria do Socorro B. de Souza (Coordenação SEI)
Ana Margaret Simões (Coordenação Dieese)

SETOR DE ANÁLISE

Luiz Chateaubriand C. dos Santos
Ana Maria S. Guerreiro
Carlota Gotschall

ESTATÍSTICA

Lenaldo Azevedo dos Santos (Coordenação SEI)
Silvana dos Santos Souza
Cidnea da Silva Araújo

SUPERVISÃO DE CAMPO

Cristiane Santos de Sousa (Coordenação SEI)
André Luis Pinto Dantas Cunha
Célia Maria Dultra Passos
Gustavo Tonheiro Palmeira
Luciano Pereira de Araújo Costa
Mariluce Borba Andrade
Marly Nascimento Muniz
Tiago Gaspari Borba de Souza

CRÍTICA

Eletice Rangel Santos (Coordenação SEI)
Auristela da Cruz Rocha
Felipe Lucas Musse Duarte

João Teixeira dos Santos
Ricardo Ivo Tavares Costa
Samantha Flora Félix Rêgo
Sandra Simone P. Santana

CHECAGEM

Marcos dos Santos Oliveira (Coordenação SEI)
Eduardo Walter A. Silva
Eliene Santa Rita de Jesus
Keliene dos Santos Andrade
Isaura Silvane Santos da Silva
Márcia Barros de Santana
Nelson Apolinário da Silva
Raimundo Milton Fagundes da Silva

SECRETARIA ADMINISTRATIVA

Vera Lúcia N. Raposo
Eliana Silva Lisboa

DIGITAÇÃO

Adélia dos Santos Santana
Márcio Martins de Mello
Maricléa Menezes Santos

APOIO ADMINISTRATIVO

Antoniél Ataíde Bispo Júnior
Grazielli Mattos de Souza
Josemira Mendonça Barbosa

ENTREVISTADORES

Aida de Araújo Santana, Aidil de Araújo Santana, Alexandre Cândido da Silva, André Moody Silveira, Bruno Chastinet Vasconcelos Evangelista, Caroline Santos da Silva, Cátia Ferreira Caldas, Cristian Reis Lima, Elaine de Jesus Moura Conceição, Ezinete Lima Tosta, Hebert Luíz Gouveia da Silva, Lucas Matos Blohem, Hilda Gonzaga Mota, Israelnice dos Santos Silva, Joelma Matos Lima, Judilácia dos Santos Melo, Ludmila Lucia Cordier de Souza, Mary Jane Brito dos Santos, Patrícia Duarte M. dos Santos, Patrícia Ferreira Caldas, Pedro José Loureiro de Alcântara, Rafaela Silva Santana, Renata Virgínia Santos Silva, Roberto Aryel Santos Barbosa, Roseni da Conceição Cabral, Sabrina Guimarães Araújo, Tarcísio José Cal Oliveira, Uilma Santos do Nascimento, Washington Magalhães Costa, Zenadia Maria de Jesus.