



PESQUISA DE EMPREGO E DESEMPREGO NA REGIÃO DO ABC¹

PED ABC

**SEADE
DIEESE**

DIVULGAÇÃO Nº 14

JUNHO² DE 2012

Taxa de desemprego em relativa estabilidade pelo terceiro mês consecutivo

- Aumenta o nível de ocupação na Indústria de Transformação e nos Serviços e reduz-se ligeiramente no Comércio e Reparação de Veículos Automotores e Motocicletas
- Diminui o emprego assalariado no setor privado com e sem carteira de trabalho assinada
- Em maio, ocorreram pequenas reduções nos rendimentos de ocupados e assalariados
- Massas de rendimentos de ocupados e assalariados diminuem ligeiramente, mas permanecem superiores às do mesmo mês do ano anterior

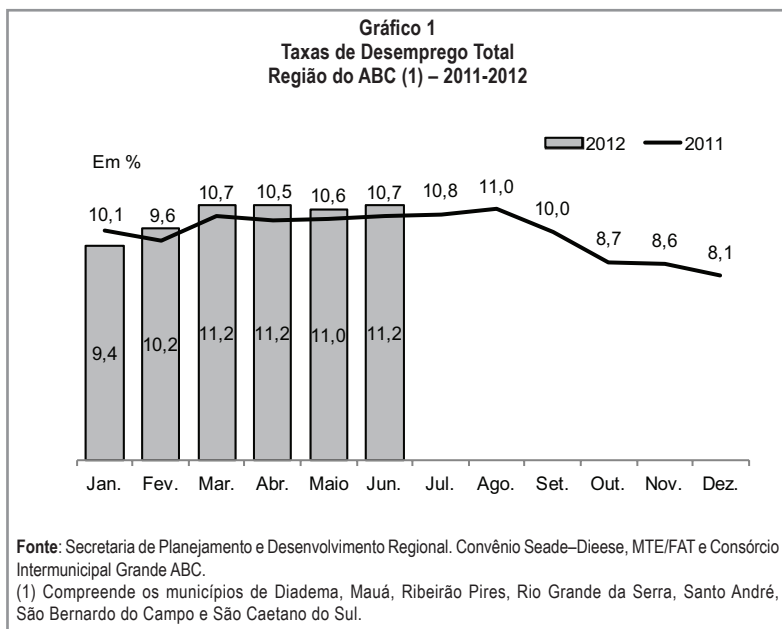
Anexo estatístico

Principais conceitos

1. Compreende os municípios de Diadema, Mauá, Ribeirão Pires, Rio Grande da Serra, Santo André, São Bernardo do Campo e São Caetano do Sul.
2. Refere-se ao trimestre móvel dos meses de abril, maio e junho. As informações sobre rendimentos correspondem ao trimestre móvel anterior (março, abril e maio).

RESULTADOS DO MÊS

1. As informações da Pesquisa de Emprego e Desemprego – PED, realizada pela Fundação Seade e pelo Dieese, em parceria com o Consórcio Intermunicipal Grande ABC, mostram que, em junho, a **taxa de desemprego** total na Região do ABC permaneceu relativamente estável, ao passar de 11,0%, em maio, para os atuais 11,2% (Gráfico 1). Sua principal componente, a taxa de desemprego aberto, manteve-se estável (9,2%).
2. Em junho, o contingente de desempregados na região foi estimado em 161 mil pessoas, 4 mil a mais do que no mês anterior. Esse desempenho foi resultado da geração de 10 mil postos de trabalho, número insuficiente para absorver o contingente de pessoas que ingressaram no mercado de trabalho da região (14 mil) (Tabela 1). A **taxa de participação** elevou-se de 61,6% para 62,1%, no período em análise.



3. Entre maio e junho, a taxa de desemprego total apresentou comportamento diferenciado nos demais domínios geográficos para os quais os indicadores da PED são calculados: variou positivamente na RMSP (de 10,9% para 11,2%); elevou-se ligeiramente no Município de São Paulo (de 10,4% para 10,8%); e manteve-se estável em 11,6% nos demais municípios da RMSP, exceto a capital (Gráfico 2).

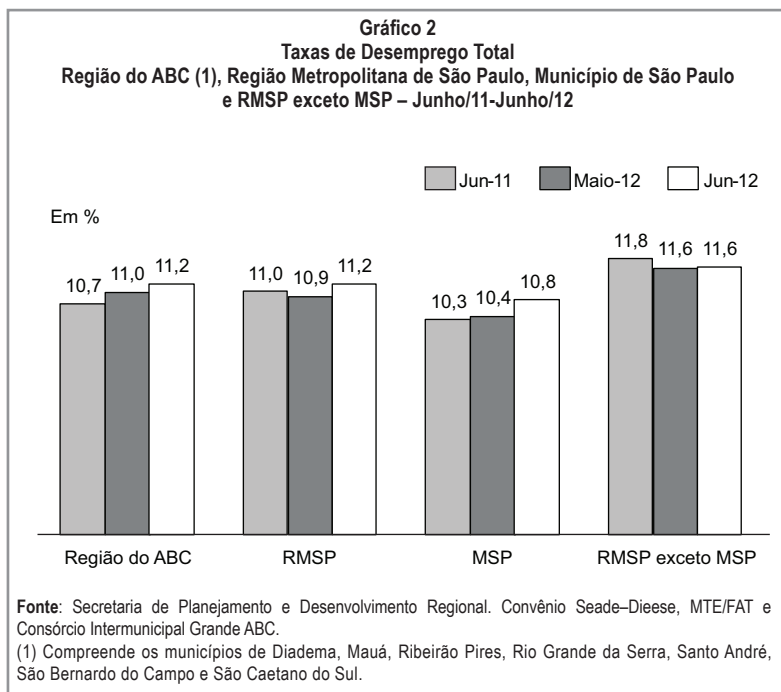
Tabela 1

Estimativas do Número de Pessoas de 10 Anos e Mais, segundo Condição de Atividade Região do ABC (1) – Junho/11-Junho/12

Condição de atividade	Estimativas (em mil pessoas)			Variações			
				Absoluta (em mil pessoas)		Relativa (%)	
	Jun-11	Maio-12	Jun-12	Jun-12/ Maio-12	Jun-12/ Jun-11	Jun-12/ Maio-12	Jun-12/ Jun-11
POPULAÇÃO EM IDADE ATIVA	2.286	2.312	2.315	3	29	0,1	1,3
População Economicamente Ativa	1.404	1.424	1.438	14	34	1,0	2,4
Ocupados	1.254	1.267	1.277	10	23	0,8	1,8
Desempregados	150	157	161	4	11	2,5	7,3
Inativos com 10 Anos e Mais	882	888	877	-11	-5	-1,2	-0,6

Fonte: Secretaria de Planejamento e Desenvolvimento Regional. Convênio Seade–Dieese, MTE/FAT e Consórcio Intermunicipal Grande ABC.

(1) Compreende os municípios de Diadema, Mauá, Ribeirão Pires, Rio Grande da Serra, Santo André, São Bernardo do Campo e São Caetano do Sul.



4. Na Região do ABC, em junho, o nível de ocupação aumentou 0,8%, e o contingente de ocupados foi estimado em 1.277 mil pessoas (Tabela 2). Sob a ótica setorial, cresceu o nível de ocupação na **Indústria de Transformação** (1,2%, ou geração de 4 mil postos de trabalho) e nos **Serviços** (0,8%, ou 5 mil) e diminuiu ligeiramente no **Comércio e Reparação de Veículos Automotores e Motocicletas** (-0,5%, ou eliminação de 1 mil postos de trabalho).

Tabela 2

**Estimativas do Número de Ocupados, segundo Setores de Atividade
Região do ABC (1) – Junho/11-Junho/12**

Setores de atividade	Estimativas (em mil pessoas)			Variações			
				Absoluta (em mil pessoas)		Relativa (%)	
	Jun-11	Maio-12	Jun-12	Jun-12/ Maio-12	Jun-12/ Jun-11	Jun-12/ Maio-12	Jun-12/ Jun-11
Total (2)	1.254	1.267	1.277	10	23	0,8	1,8
Indústria de transformação (3)	346	347	351	4	5	1,2	1,4
Metal-mecânica (4)	168	184	183	-1	15	-0,5	8,9
Comércio e reparação de veículos (5)	237	213	212	-1	-25	-0,5	-10,5
Serviços (6)	589	631	636	5	47	0,8	8,0

Fonte: Secretaria de Planejamento e Desenvolvimento Regional. Convênio Seade-Dieese, MTE/FAT e Consórcio Intermunicipal Grande ABC.

(1) Compreende os municípios de Diadema, Mauá, Ribeirão Pires, Rio Grande da Serra, Santo André, São Bernardo do Campo e São Caetano do Sul.

(2) Inclui agricultura, pecuária, produção florestal, pesca e aquicultura (Seção A); indústrias extrativas (Seção B); eletricidade e gás (Seção D); água, esgoto, atividades de gestão de resíduos e descontaminação (Seção E); construção (Seção F); organismos internacionais e outras instituições extraterritoriais (Seção U); Atividades mal definidas (Seção V). As seções mencionadas referem-se à CNAE 2.0 domiciliar.

(3) Seção C da CNAE 2.0 domiciliar.

(4) Divisões 24, 25, 26, 27,28 e 29 da CNAE 2.0 domiciliar.

(5) Seção G da CNAE 2.0 domiciliar.

(6) Seções H a T da CNAE 2.0 domiciliar.

Nota: A captação da CNAE 2.0 domiciliar na PED iniciou-se em novembro de 2010. Vide nota técnica nº 12.

5. Segundo **posição na ocupação**, o número de assalariados reduziu-se em 1,4% no mês em análise. No setor privado, diminuiu o emprego com e sem carteira de trabalho assinada (-2,1% e -5,1%, respectivamente). Elevou-se o contingente de autônomos (3,7%) (Tabela 3).

Tabela 3

Estimativas do Número de Ocupados, segundo Posição na Ocupação
Região do ABC (1) – Junho/11-Junho/12

Posição na ocupação	Estimativas (em mil pessoas)			Variações			
				Absoluta (em mil pessoas)		Relativa (%)	
	Jun-11	Mai-12	Jun-12	Jun-12/ Mai-12	Jun-12/ Jun-11	Jun-12/ Mai-12	Jun-12/ Jun-11
TOTAL DE OCUPADOS	1.254	1.267	1.277	10	23	0,8	1,8
Total de Assalariados (2)	904	916	903	-13	-1	-1,4	-0,1
Setor Privado	805	818	799	-19	-6	-2,3	-0,7
Com Carteira Assinada	692	701	686	-15	-6	-2,1	-0,9
Sem Carteira Assinada	113	118	112	-6	-1	-5,1	-0,9
Autônomos	183	188	195	7	12	3,7	6,6
Empregados domésticos	(4)	(4)	68	-	-	-	-
Demais Posições (3)	(4)	(4)	111	-	-	-	-

Fonte: Secretaria de Planejamento e Desenvolvimento Regional. Convênio Seade–Dieese, MTE/FAT e Consórcio Intermunicipal Grande ABC.

(1) Compreende os municípios de Diadema, Mauá, Ribeirão Pires, Rio Grande da Serra, Santo André, São Bernardo do Campo e São Caetano do Sul.

(2) Inclui o setor público e os que não sabem a que segmento pertence a empresa em que trabalham.

(3) Incluem empregadores, empregados domésticos, donos de negócio familiar, trabalhadores familiares sem remuneração, profissionais liberais e outras posições ocupacionais.

(4) A amostra não comporta a desagregação para esta categoria.

6. Entre maio e junho últimos, diminuiu a média de horas semanais trabalhadas pelos ocupados (de 41 para 40 horas) e manteve-se estável a dos assalariados (41 horas); praticamente não variaram as proporções de ocupados e assalariados que trabalharam mais do que 44 horas semanais: de 31,2% para 31,0% e de 29,0% para 28,8%, respectivamente.
7. Entre abril e maio de 2012, ocorreram pequenas reduções nos rendimentos médios reais de ocupados (-0,5%) e assalariados (-0,9%), os quais passaram a valer R\$ 1.773 e R\$ 1.811, respectivamente (Tabela 4). Também diminuíram as **massas de rendimentos** de ocupados (-0,8%) (Gráfico 4) e assalariados (-1,8%), em ambos os casos, como resultado de reduções, principalmente, dos rendimentos médios reais.

Tabela 4

Rendimento Médio Real (1) dos Ocupados e Assalariados, segundo Categorias Selecionadas, e dos Trabalhadores Autônomos
Região do ABC (2) – Maio/11-Maio/12

Categorias selecionadas	Rendimentos (em reais de maio de 2012)			Variações (%)	
	Maio-11	Abr-12	Maio-12	Maio-12/ Abr-12	Maio-12/ Maio-11
TOTAL DE OCUPADOS	1.561	1.783	1.773	-0,5	13,6
Total de Assalariados (3)	1.648	1.828	1.811	-0,9	9,9
Setor Privado (4)	1.547	1.781	1.760	-1,2	13,8
Indústria de transformação (5)	(7)	2.280	2.195	-3,7	-
Serviços (6)	(7)	1.520	1.532	0,8	-
Com Carteira Assinada	1.635	1.862	1.843	-1,0	12,7
Sem Carteira Assinada	(7)	(7)	(7)	-	-
Trabalhadores Autônomos	(7)	(7)	(7)	-	-

Fonte: Secretaria de Planejamento e Desenvolvimento Regional. Convênio Seade-Dieese, MTE/FAT e Consórcio Intermunicipal Grande ABC.

(1) Inflator Utilizado: ICV-Dieese.

(2) Compreende os municípios de Diadema, Mauá, Ribeirão Pires, Rio Grande da Serra, Santo André, São Bernardo do Campo e São Caetano do Sul.

(3) Inclui o setor público e os que não sabem a que segmento pertence a empresa em que trabalham.

(4) Inclui agricultura, pecuária, produção florestal, pesca e aquicultura (Seção A); indústrias extrativas (Seção B); eletricidade e gás (Seção D); água, esgoto, atividades de gestão de resíduos e descontaminação (Seção E); construção (Seção F); comércio, reparação de veículos automotores e motocicletas (Seção G); organismos internacionais e outras instituições de gestão extraterritoriais (Seção U); atividades mal definidas (Seção V). As seções referem-se à CNAE 2.0 domiciliar.

(5) Seção C da CNAE 2.0 domiciliar.

(6) Seções H a S da CNAE 2.0 domiciliar.

(7) A amostra não comporta a desagregação para esta categoria.

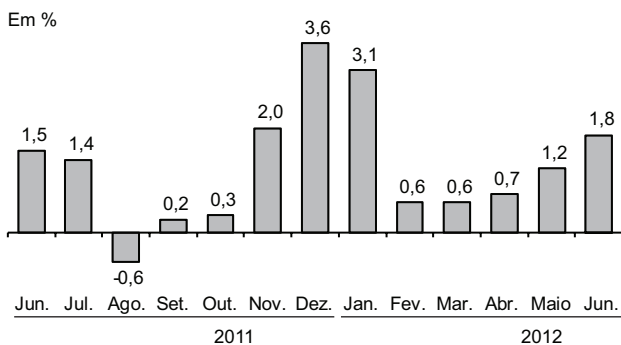
Nota: Exclui os assalariados e os empregados domésticos assalariados que não tiveram remuneração no mês, os trabalhadores familiares sem remuneração e os trabalhadores que ganharam exclusivamente em espécie ou benefício.

A captação da CNAE 2.0 domiciliar na PED iniciou-se em novembro de 2010. Ver nota técnica nº 12.

COMPORTAMENTO EM 12 MESES

8. Em junho de 2012, a **taxa de desemprego total** na Região do ABC (11,2%) superou ligeiramente a registrada há 12 meses (10,7%). Nessa mesma base de comparação, a taxa de desemprego aberto passou de 8,9% para 9,2%.
9. Em termos absolutos, o contingente de desempregados aumentou em 11 mil pessoas, resultado da insuficiente geração de postos de trabalho (23 mil) diante do número de pessoas que passaram a integrar a força de trabalho da região (34 mil), no período em análise (Tabela 1). A **taxa de participação** elevou-se de 61,4% para 62,1%.
10. Entre junho de 2011 e de 2012, o **nível de ocupação** cresceu 1,8%, variação superior à registrada nos quatro meses anteriores, nessa base de comparação

Gráfico 3
Variação Anual (1) do Nível de Ocupação
Região do ABC (2) – 2011-2012



Fonte: Secretaria de Planejamento e Desenvolvimento Regional. Convênio Seade-Dieese, MTE/FAT e Consórcio Intermunicipal Grande ABC.

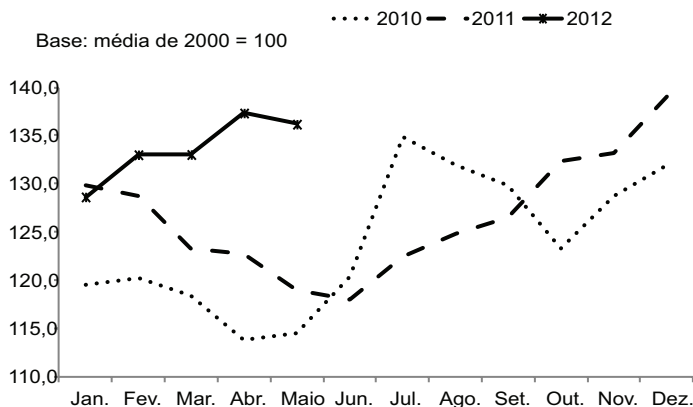
(1) Mês de referência em relação ao mesmo mês do ano anterior.

(2) Compreende os municípios de Diadema, Mauá, Ribeirão Pires, Rio Grande da Serra, Santo André, São Bernardo do Campo e São Caetano do Sul.

(Gráfico 3). Sob a ótica setorial, esse resultado decorreu de aumentos dos contingentes de ocupados nos **Serviços** (8,0%, ou 47 mil postos de trabalho) e na **Indústria de Transformação** (1,4%, ou 5 mil), que mais que compensaram a retração no **Comércio e Reparação de Veículos Automotores e Motocicletas** (-10,5%, ou eliminação de 25 mil postos de trabalho) (Tabela 2).

11. O assalariamento total permaneceu relativamente estável (-0,1%) na comparação de 12 meses. No setor privado, reduziram-se os números de empregados com e sem carteira de trabalho assinada (-0,9%). Aumentou o contingente de autônomos (6,6%) (Tabela 3).
12. Entre maio de 2011 e de 2012, elevaram-se os **rendimentos** médios reais de ocupados (13,6%) e assalariados (9,9%). Também se expandiram as **massas de rendimentos** de ocupados (14,4%) (Gráfico 4) e assalariados (9,2%), em ambos os casos, em decorrência, principalmente, de aumentos dos rendimentos médios.

Gráfico 4
Índices da Massa de Rendimentos Reais (1) dos Ocupados (2)
Região do ABC (3) – 2010-2012



Fonte: Secretaria de Planejamento e Desenvolvimento Regional. Convênio Seade-Dieese, MTE/FAT e Consórcio Intermunicipal Grande ABC.

(1) Inflator utilizado: ICV – Dieese.

(2) Incluem os ocupados que não tiveram remuneração no mês e excluem os trabalhadores familiares sem remuneração e os trabalhadores que ganharam exclusivamente em espécie ou benefício.

(3) Compreende os municípios de Diadema, Mauá, Ribeirão Pires, Rio Grande da Serra, Santo André, São Bernardo do Campo e São Caetano do Sul.

Anexo Estatístico

TABELA 1

ESTIMATIVAS DA POPULAÇÃO TOTAL E ECONOMICAMENTE ATIVA E DOS INATIVOS MAIORES DE 10 ANOS, TAXAS DE PARTICIPAÇÃO E DE DESEMPREGO TOTAL
REGIÃO DO ABC (1) – 2002-2012

Períodos	População Economicamente Ativa						Inativos maiores de 10 anos		Taxas (%)		População total (N ^o abs.) (2)
	Total		Ocupados		Desempregados						
	N ^o abs. (2)	Índice (3)	N ^o abs. (2)	Índice (3)	N ^o abs. (2)	Índice (3)	N ^o abs. (2)	Índice (3)	Participação (PEA/PIA)	Desemp. total (DES/PEA)	
Jun-2002.....	1.247	106,5	1.014	106,8	233	105,2	767	97,7	61,9	18,7	2.411
Jun-2003.....	1.273	108,8	1.017	107,2	256	115,6	771	98,2	62,3	20,1	2.443
Jun-2004.....	1.297	110,8	1.054	111,1	243	109,7	778	99,1	62,5	18,7	2.476
Jun-2005.....	1.315	112,3	1.080	113,8	235	106,1	792	100,9	62,4	17,9	2.509
Jun-2006.....	1.318	112,6	1.112	117,2	206	93,0	818	104,2	61,7	15,6	2.538
Jun-2007.....	1.326	113,3	1.136	119,7	190	85,8	840	107,0	61,2	14,3	2.567
Jun-2008.....	1.388	118,6	1.221	128,7	167	75,4	808	102,9	63,2	12,0	2.596
Jun-2009.....	1.365	116,6	1.186	125,0	179	80,8	861	109,7	61,3	13,1	2.626
Jun-2010.....	1.411	120,5	1.235	130,1	176	79,5	847	107,9	62,5	12,5	2.656
Jun-2011.....	1.404	119,9	1.254	132,1	150	67,7	882	112,3	61,4	10,7	2.682
Jul-2011.....	1.408	120,3	1.256	132,3	152	68,6	881	112,2	61,5	10,8	2.684
Ago.....	1.404	119,9	1.250	131,7	154	69,6	887	113,0	61,3	11,0	2.686
Set.....	1.406	120,1	1.265	133,3	141	63,7	887	113,0	61,3	10,0	2.688
Out.....	1.394	119,1	1.273	134,1	121	54,6	902	114,9	60,7	8,7	2.690
Nov.....	1.418	121,1	1.296	136,6	122	55,1	880	112,1	61,7	8,6	2.693
Dez.....	1.424	121,7	1.309	137,9	115	51,9	876	111,6	61,9	8,1	2.695
Jan-2012.....	1.416	121,0	1.283	135,2	133	60,1	887	113,0	61,5	9,4	2.697
Fev.....	1.397	119,4	1.255	132,2	142	64,1	908	115,6	60,6	10,2	2.699
Mar.....	1.399	119,5	1.242	130,9	157	70,9	909	115,8	60,6	11,2	2.701
Abr.....	1.425	121,7	1.265	133,3	160	72,3	885	112,7	61,7	11,2	2.703
Maio.....	1.424	121,7	1.267	133,5	157	70,9	888	113,1	61,6	11,0	2.705
Jun.....	1.438	122,9	1.277	134,6	161	72,7	877	111,7	62,1	11,2	2.708
Variação Mensal (%)											
Jun-2012/Maio-2012.....	1,0		0,8		2,5		-1,2		0,8	1,8	0,1
Variação no Ano (%)											
Jun-2012/Dez-2011.....	1,0		-2,4		40,0		0,1		0,3	38,3	0,5
Variação Anual (%)											
Jun-2012/Jun-2011.....	2,4		1,8		7,3		-0,6		1,1	4,7	1,0

Fonte: Secretaria de Planejamento e Desenvolvimento Regional. Convênio Seade-Dieese, MTE/FAT e Consórcio Intermunicipal Grande ABC.

(1) Compreende os municípios de Diadema, Mauá, Ribeirão Pires, Rio Grande da Serra, Santo André, São Bernardo do Campo e São Caetano do Sul. (2) Em 1.000 pessoas. (3) Base: média de 2000 = 100.

Nota: Projeções populacionais baseadas na contagem de 2007. Ver nota técnica nº 10.

TABELA 2
TAXAS DE DESEMPREGO, POR TIPO
REGIÃO DO ABC (1), REGIÃO METROPOLITANA DE SÃO PAULO, MUNICÍPIO DE SÃO PAULO E RMSP EXCETO MSP – 2002-2012

Em porcentagem

Períodos	Taxas de desemprego, por tipo											
	Região do ABC (1)			Região Metropolitana de São Paulo			Município de São Paulo			RMSP exceto MSP		
	Total	Aberto	Oculto	Total	Aberto	Oculto	Total	Aberto	Oculto	Total	Aberto	Oculto
Jun-2002	18,7	12,2	6,5	18,8	12,0	6,8	17,5	11,3	6,1	20,7	12,8	7,9
Jun-2003	20,1	13,0	7,1	20,3	13,2	7,1	19,4	12,4	7,0	21,5	14,3	7,2
Jun-2004	18,7	12,6	6,1	19,1	11,8	7,3	18,5	11,4	7,1	20,0	12,4	7,6
Jun-2005	17,9	11,6	6,3	17,5	11,0	6,5	16,1	10,1	5,9	19,6	12,2	7,4
Jun-2006	15,6	10,7	4,9	16,8	11,3	5,5	15,7	10,5	5,2	18,2	12,3	5,9
Jun-2007	14,3	10,2	(2)	14,9	10,3	4,6	13,4	9,4	4,0	17,0	11,5	5,5
Jun-2008	12,0	9,1	(2)	13,9	9,7	4,2	12,7	8,9	3,9	15,5	10,8	4,7
Jun-2009	13,1	10,0	(2)	14,2	10,3	3,9	13,1	9,5	3,6	15,8	11,4	4,4
Jun-2010	12,5	9,7	(2)	12,9	9,5	3,4	11,8	8,4	3,4	14,6	11,1	3,5
Jun-2011	10,7	8,9	(2)	11,0	8,7	2,3	10,3	8,1	2,3	11,8	9,6	2,3
Jul-2011	10,8	8,7	(2)	11,1	8,8	2,3	10,5	8,4	2,0	11,9	9,3	2,6
Ago	11,0	8,9	(2)	11,2	9,0	2,2	10,4	8,4	2,0	12,3	9,8	2,5
Set	10,0	8,2	(2)	10,6	8,5	2,1	9,8	8,1	1,6	11,7	9,0	2,6
Out	8,7	7,3	(2)	9,9	7,9	2,0	9,3	7,5	1,9	10,6	8,5	2,1
Nov	8,6	7,0	(2)	9,5	7,5	2,0	9,0	7,2	1,8	10,1	7,9	2,2
Dez	8,1	6,6	(2)	9,0	6,9	2,1	8,3	6,4	1,9	9,9	7,6	2,2
Jan-2012	9,4	7,7	(2)	9,6	7,6	2,0	8,8	7,0	1,8	10,7	8,6	2,1
Fev	10,2	8,3	(2)	10,4	8,4	2,0	9,1	7,4	1,7	12,2	9,9	2,3
Mar	11,2	9,2	(2)	11,1	9,1	2,0	9,9	8,1	1,8	12,8	10,4	2,4
Abr	11,2	9,3	(2)	11,2	9,1	2,1	10,4	8,5	1,8	12,4	9,9	2,5
Mai	11,0	9,2	(2)	10,9	8,8	2,1	10,4	8,4	2,0	11,6	9,3	2,3
Jun	11,2	9,2	(2)	11,2	9,0	2,2	10,8	8,7	2,2	11,6	9,4	2,2
Varição Mensal												
Jun-2012/Maio-2012	1,8	0,0	-	2,8	2,3	4,8	3,8	3,6	10,0	0,0	1,1	-4,3
Varição no Ano												
Jun-2012/Dez-2011	38,3	39,4	-	24,4	30,4	4,8	30,1	35,9	15,8	17,2	23,7	0,0
Varição Anual												
Jun-2012/Jun-2011	4,7	3,4	-	1,8	3,4	-4,3	4,9	7,4	-4,3	-1,7	-2,1	-4,3

Fonte: Secretaria de Planejamento e Desenvolvimento Regional. Convênio Seade-Dieese, MTE/FAT e Consórcio Intermunicipal Grande ABC.

(1) Compreende os municípios de Diadema, Mauá, Ribeirão Pires, Rio Grande da Serra, Santo André, São Bernardo do Campo e São Caetano do Sul. (2) A amostra não comporta a desagregação para esta categoria.



TABELA 3
TAXAS DE DESEMPREGO, POR ATRIBUTOS PESSOAIS
REGIÃO DO ABC (1) – 2002-2012

Em porcentagem

Períodos	Taxas de desemprego, por atributos pessoais							
	Total (2)	Sexo		Nível de instrução			Raça/Cor	
		Homens	Mulheres	Fundamental incompleto	Fundamental completo e médio incompleto	Médio completo ou mais	Negros	Não negros
Jun-2002	18,7	16,1	22,0	20,6	23,5	14,6	23,3	16,1
Jun-2003	20,1	17,0	23,7	21,2	28,0	15,7	25,4	17,7
Jun-2004	18,7	15,8	22,2	17,9	26,2	15,9	22,2	17,2
Jun-2005	17,9	14,3	22,0	17,1	26,6	14,9	22,0	16,1
Jun-2006	15,6	13,3	18,6	(3)	23,8	13,5	18,2	14,4
Jun-2007	14,3	12,1	17,2	(3)	(3)	13,2	16,5	13,4
Jun-2008	12,0	(3)	15,0	(3)	(3)	10,5	(3)	10,9
Jun-2009	13,1	11,4	15,2	(3)	(3)	11,9	16,5	11,4
Jun-2010	12,5	10,5	14,9	(3)	(3)	10,8	16,0	11,0
Jun-2011	10,7	9,0	12,7	(3)	(3)	10,5	(3)	10,2
Jul-2011	10,8	9,4	12,6	(3)	(3)	10,2	(3)	10,1
Ago	11,0	9,5	12,8	(3)	(3)	10,5	(3)	10,8
Set	10,0	(3)	12,4	(3)	(3)	9,5	(3)	9,3
Out	8,7	(3)	11,0	(3)	(3)	8,2	(3)	8,0
Nov	8,6	(3)	(3)	(3)	(3)	7,9	(3)	7,4
Dez	8,1	(3)	(3)	(3)	(3)	7,5	(3)	7,3
Jan-2012	9,4	9,1	(3)	(3)	(3)	8,6	(3)	8,7
Fev	10,2	9,6	11,0	(3)	(3)	9,5	(3)	9,4
Mar	11,2	9,9	12,7	(3)	(3)	10,1	(3)	9,8
Abr	11,2	9,1	13,7	(3)	(3)	10,2	(3)	10,4
Mai	11,0	8,9	13,4	(3)	(3)	9,5	(3)	10,0
Jun	11,2	8,9	13,8	(3)	(3)	9,7	(3)	10,9
Varição Mensal								
Jun-2012/Maio-2012	1,8	0,0	3,0	-	-	2,1	-	9,0
Varição no Ano								
Jun-2012/Dez-2011	38,3	-	-	-	-	29,3	-	49,3
Varição Anual								
Jun-2012/Jun-2011	4,7	-1,1	8,7	-	-	-7,6	-	6,9

Fonte: Secretaria de Planejamento e Desenvolvimento Regional. Convênio Seade-Dieese, MTE/FAT e Consórcio Intermunicipal Grande ABC.

(1) Compreende os municípios de Diadema, Mauá, Ribeirão Pires, Rio Grande da Serra, Santo André, São Bernardo do Campo e São Caetano do Sul. (2) Inclui os analfabetos. (3) A amostra não comporta a desagregação para esta categoria.

TABELA 4
DISTRIBUIÇÃO DOS DESEMPREGADOS, POR ATRIBUTOS PESSOAIS
REGIÃO DO ABC (1) – 2002-2012

Em porcentagem

Períodos	Distribuição dos desempregados, por atributos pessoais							
	Total (2)	Sexo		Nível de instrução			Raça/Cor	
		Homens	Mulheres	Fundamental incompleto	Fundamental completo e médio incompleto	Médio completo ou mais	Negros	Não negros
Jun-2002	100,0	49,0	51,0	35,0	27,1	34,2	45,4	54,6
Jun-2003	100,0	46,4	53,6	32,5	30,4	35,1	38,7	61,3
Jun-2004	100,0	45,8	54,2	25,5	29,0	42,3	36,2	63,8
Jun-2005	100,0	43,2	56,8	24,6	28,0	44,4	38,0	62,0
Jun-2006	100,0	47,2	52,8	(3)	29,5	47,7	38,1	61,9
Jun-2007	100,0	46,6	53,4	(3)	(3)	53,4	34,7	65,3
Jun-2008	100,0	(3)	56,5	(3)	(3)	51,5	(3)	63,5
Jun-2009	100,0	46,1	53,9	(3)	(3)	55,8	42,3	57,7
Jun-2010	100,0	45,0	55,0	(3)	(3)	54,2	39,5	60,5
Jun-2011	100,0	46,2	53,8	(3)	(3)	62,0	(3)	64,9
Jul-2011	100,0	47,2	52,8	(3)	(3)	58,7	(3)	58,4
Ago.....	100,0	46,7	53,3	(3)	(3)	60,6	(3)	65,1
Set	100,0	(3)	55,7	(3)	(3)	61,3	(3)	60,5
Out	100,0	(3)	57,4	(3)	(3)	63,5	(3)	64,8
Nov.....	100,0	(3)	(3)	(3)	(3)	61,6	(3)	60,8
Dez.....	100,0	(3)	(3)	(3)	(3)	61,9	(3)	61,1
Jan-2012	100,0	52,2	(3)	(3)	(3)	61,5	(3)	61,7
Fev.....	100,0	50,0	50,0	(3)	(3)	61,6	(3)	59,8
Mar.....	100,0	47,6	52,4	(3)	(3)	60,0	(3)	57,6
Abr	100,0	42,9	57,1	(3)	(3)	60,1	(3)	61,8
Mai.....	100,0	43,1	56,9	(3)	(3)	57,3	(3)	60,3
Jun	100,0	42,6	57,4	(3)	(3)	57,8	(3)	64,5

Fonte: Secretaria de Planejamento e Desenvolvimento Regional. Convênio Seade-Dieese, MTE/FAT e Consórcio Intermunicipal Grande ABC.

(1) Compreende os municípios de Diadema, Mauá, Ribeirão Pires, Rio Grande da Serra, Santo André, São Bernardo do Campo e São Caetano do Sul. (2) Inclui os analfabetos. (3) A amostra não comporta a desagregação para esta categoria.



TABELA 5
ESTIMATIVAS E ÍNDICES DO NÍVEL DE OCUPAÇÃO, POR SETOR DE ATIVIDADE
REGIÃO DO ABC (1) – 2002-2012

Períodos	Estimativas e índices do nível de ocupação, por setor de atividade									
	Total geral (2)		Indústria de transformação (3)				Comércio, reparação de veículos automotores e motocicletas (5)		Serviços (6)	
			Total		Metal-mecânica (4)					
	Nº abs. (7)	Índice (8)	Nº abs. (7)	Índice (8)	Nº abs. (7)	Índice (8)	Nº abs. (7)	Índice (8)	Nº abs. (7)	Índice (8)
Jun-2002	1.014	80,4
Jun-2003	1.017	80,6
Jun-2004	1.054	83,5
Jun-2005	1.080	85,6
Jun-2006	1.112	88,1
Jun-2007	1.136	90,0
Jun-2008	1.221	96,8
Jun-2009	1.186	94,0
Jun-2010	1.235	97,9
Jun-2011	1.254	99,4	346	97,6	168	90,3	237	107,6	589	98,7
Jul-2011	1.256	99,6	352	99,3	177	95,1	224	101,7	587	98,4
Ago	1.250	99,1	338	95,3	173	93,0	216	98,1	598	100,2
Set	1.265	100,3	350	98,7	182	97,8	206	93,5	612	102,6
Out	1.273	100,9	362	102,1	191	102,6	223	101,2	598	100,2
Nov	1.296	102,7	376	106,0	205	110,2	227	103,1	597	100,1
Dez	1.309	103,8	378	106,6	209	112,3	236	107,2	602	100,9
Jan-2012	1.283	101,7	358	101,0	190	102,1	219	99,4	622	104,2
Fev	1.255	99,5	330	93,1	173	93,0	218	99,0	622	104,2
Mar	1.242	98,4	318	89,7	169	90,8	219	99,4	628	105,3
Abr	1.265	100,3	335	94,5	175	94,0	213	96,7	639	107,1
Mai	1.267	100,4	347	97,9	184	98,9	213	96,7	631	105,8
Jun	1.277	101,2	351	99,0	183	98,3	212	96,3	636	106,6
Variação Mensal (%)										
Jun-2012/Mai-2012	0,8		1,2		-0,5		-0,5		0,8	
Variação no Ano (%)										
Jun-2012/Dez-2011	-2,4		-7,1		-12,4		-10,2		5,6	
Variação Anual (%)										
Jun-2012/Jun-2011	1,8		1,4		8,9		-10,5		8,0	

Fonte: Secretaria de Planejamento e Desenvolvimento Regional. Convênio Seade-Dieese, MTE/FAT e Consórcio Intermunicipal Grande ABC.

(1) Compreende os municípios de Diadema, Mauá, Ribeirão Pires, Rio Grande da Serra, Santo André, São Bernardo do Campo e São Caetano do Sul. (2) Inclui agricultura, pecuária, produção florestal, pesca e aquicultura (Seção A); indústrias extrativas (Seção B); eletricidade e gás (Seção D); água, esgoto, atividades de gestão de resíduos e descontaminação (Seção E); construção (Seção F); organismos internacionais e outras instituições extraterritoriais (Seção U); atividades mal definidas (Seção V). As seções mencionadas referem-se à CNAE 2.0 domiciliar. (3) Seção C da CNAE 2.0 domiciliar. (4) Divisões 24, 25, 26, 27, 28 e 29 da CNAE 2.0 domiciliar. (5) Seção G da CNAE 2.0 domiciliar. (6) Seções H a T da CNAE 2.0 domiciliar. (7) Em 1.000 pessoas. (8) Base: média de 2011 = 100.

Nota: A captação da CNAE 2.0 domiciliar na PED iniciou-se em novembro de 2010. Vide nota técnica nº 12. (...) Dados não disponíveis.

TABELA 6
ESTIMATIVAS E ÍNDICES DO NÍVEL DE OCUPAÇÃO, POR POSIÇÃO NA OCUPAÇÃO
REGIÃO DO ABC (1) – 2002-2012

Períodos	Estimativas e índices do nível de ocupação, por posição na ocupação													
	Ocupados (2)		Assalariados								Autônomos		Empregados domésticos	
			Total geral (3)		Setor privado									
					Total		Com carteira assinada		Sem carteira assinada					
	Nº abs. (4)	Índice (5)	Nº abs. (4)	Índice (5)	Nº abs. (4)	Índice (5)	Nº abs. (4)	Índice (5)	Nº abs. (4)	Índice (5)	Nº abs. (4)	Índice (5)	Nº abs. (4)	Índice (5)
Jun-2002.....	1.014	106,8	650	105,0	576	105,9	456	109,1	120	95,2	206	123,2	70	102,1
Jun-2003.....	1.017	107,2	657	106,1	580	106,6	461	110,3	119	94,4	189	113,1	76	110,8
Jun-2004.....	1.054	111,1	686	110,8	610	112,1	474	113,4	136	107,9	194	116,1	86	125,4
Jun-2005.....	1.080	113,8	717	115,8	637	117,1	496	118,6	141	111,9	202	120,8	79	115,2
Jun-2006.....	1.112	117,2	766	123,7	681	125,2	543	129,9	138	109,5	182	108,9	72	105,0
Jun-2007.....	1.136	119,7	768	124,0	682	125,4	543	129,9	139	110,3	198	118,4	76	110,8
Jun-2008.....	1.221	128,7	839	135,5	752	138,2	603	144,2	149	118,3	201	120,2	89	129,8
Jun-2009.....	1.186	125,0	829	133,9	738	135,7	621	148,5	117	92,9	196	117,2	72	105,0
Jun-2010.....	1.235	130,1	885	142,9	778	143,0	653	156,2	125	99,2	186	111,3	75	109,4
Jun-2011.....	1.254	132,1	904	146,0	805	148,0	692	165,5	113	89,7	183	109,5	(6)	(6)
Jul-2011.....	1.256	132,3	914	147,6	823	151,3	705	168,6	118	93,7	166	99,3	72	105,0
Ago.....	1.250	131,7	913	147,4	825	151,7	709	169,6	116	92,1	171	102,3	75	109,4
Set.....	1.265	133,3	936	151,2	845	155,3	732	175,1	113	89,7	172	102,9	67	97,7
Out.....	1.273	134,1	927	149,7	835	153,5	727	173,9	108	85,7	185	110,7	(6)	(6)
Nov.....	1.296	136,6	934	150,8	835	153,5	728	174,1	106	84,1	189	113,1	(6)	(6)
Dez.....	1.309	137,9	924	149,2	819	150,6	720	172,2	99	78,6	198	118,4	(6)	(6)
Jan-2012.....	1.283	135,2	913	147,4	806	148,2	701	167,7	105	83,3	195	116,7	(6)	(6)
Fev.....	1.255	132,2	886	143,1	779	143,2	680	162,6	99	78,6	203	121,4	72	105,0
Mar.....	1.242	130,9	900	145,3	800	147,1	684	163,6	116	92,1	190	113,7	(6)	(6)
Abr.....	1.265	133,3	918	148,2	818	150,4	703	168,1	115	91,3	192	114,9	(6)	(6)
Maio.....	1.267	133,5	916	147,9	818	150,4	701	167,7	118	93,7	188	112,5	(6)	(6)
Jun.....	1.277	134,6	903	145,8	799	146,9	686	164,1	112	88,9	195	116,7	68	99,1
Variação Mensal (%)														
Jun-2012/Maio-2012	0,8		-1,4		-2,3		-2,1		-5,1		3,7		-	
Variação no Ano (%)														
Jun-2012/Dez-2011	-2,4		-2,3		-2,4		-4,7		13,1		-1,5		-	
Variação Anual (%)														
Jun-2012/Jun-2011	1,8		-0,1		-0,7		-0,9		-0,9		6,6		-	

Fonte: Secretaria de Planejamento e Desenvolvimento Regional. Convênio Seade-Dieese, MTE/FAT e Consórcio Intermunicipal Grande ABC.

(1) Compreende os municípios de Diadema, Mauá, Ribeirão Pires, Rio Grande da Serra, Santo André, São Bernardo do Campo e São Caetano do Sul. (2) Inclui empregadores, donos de negócio familiar, trabalhadores familiares sem remuneração, profissionais liberais e outras posições ocupacionais. (3) Excluem os empregados domésticos e incluem os assalariados do setor público e aqueles que não sabem a que setor pertence a empresa em que trabalham. (4) Em 1.000 pessoas. (5)

Base: média de 2000 = 100. (6) A amostra não comporta a desagregação para esta categoria.

TABELA 7
DISTRIBUIÇÃO DOS OCUPADOS, POR SETOR DE ATIVIDADE E POSIÇÃO NA OCUPAÇÃO
REGIÃO DO ABC (1) – 2002-2012

Em porcentagem

Períodos	Distribuição dos ocupados										
	Total geral (2)	Setor de atividade				Posição na ocupação					
		Indústria de transformação (3)		Comércio, repara- ção de veículos automotores e motocicletas (5)	Serviços (6)	Assalariados				Autônomos	Empregados domésticos
		Total	Metal-mecânica (4)			Setor privado					
						Total (7)	Total	Com carteira assinada	Sem carteira assinada		
Jun-2002.....	100,0	64,1	56,8	45,0	11,8	20,3	6,9
Jun-2003.....	100,0	64,6	57,0	45,3	11,7	18,6	7,5
Jun-2004.....	100,0	65,1	57,9	45,0	12,9	18,4	8,2
Jun-2005.....	100,0	66,4	59,0	45,9	13,1	18,7	7,3
Jun-2006.....	100,0	68,9	61,2	48,8	12,4	16,4	6,5
Jun-2007.....	100,0	67,6	60,0	47,8	12,2	17,4	6,7
Jun-2008.....	100,0	68,7	61,6	49,4	12,2	16,5	7,3
Jun-2009.....	100,0	69,9	62,2	52,4	9,9	16,5	6,1
Jun-2010.....	100,0	71,7	63,0	52,9	10,1	15,1	6,1
Jun-2011.....	100,0	27,6	13,4	18,9	47,0	72,1	64,2	55,2	9,0	14,6	(8)
Jul-2011.....	100,0	28,0	14,1	17,8	46,7	72,8	65,5	56,1	9,4	13,2	5,7
Ago.....	100,0	27,0	13,8	17,3	47,8	73,0	66,0	56,7	9,3	13,7	6,0
Set.....	100,0	27,7	14,4	16,3	48,4	74,0	66,8	57,9	8,9	13,6	5,3
Out.....	100,0	28,4	15,0	17,5	47,0	72,8	65,6	57,1	8,5	14,5	(8)
Nov.....	100,0	29,0	15,8	17,5	46,1	72,1	64,4	56,2	8,2	14,6	(8)
Dez.....	100,0	28,9	16,0	18,0	46,0	70,6	62,6	55,0	7,6	15,1	(8)
Jan-2012.....	100,0	27,9	14,8	17,1	48,5	71,2	62,8	54,6	8,2	15,2	(8)
Fev.....	100,0	26,3	13,8	17,4	49,6	70,6	62,1	54,2	7,9	16,2	5,7
Mar.....	100,0	25,6	13,6	17,6	50,6	72,5	64,4	55,1	9,3	15,3	(8)
Abr.....	100,0	26,5	13,8	16,8	50,5	72,6	64,7	55,6	9,1	15,2	(8)
Mai.....	100,0	27,4	14,5	16,8	49,8	72,3	64,6	55,3	9,3	14,8	(8)
Jun.....	100,0	27,5	14,3	16,6	49,8	70,7	62,6	53,7	8,8	15,3	5,3

Fonte: Secretaria de Planejamento e Desenvolvimento Regional. Convênio Seade-Dieese, MTE/FAT e Consórcio Intermunicipal Grande ABC.

(1) Compreende os municípios de Diadema, Mauá, Ribeirão Pires, Rio Grande da Serra, Santo André, São Bernardo do Campo e São Caetano do Sul. (2) Inclui agricultura, pecuária, produção florestal, pesca e aquicultura (Seção A); indústrias extrativas (Seção B); eletricidade e gás (Seção D); água, esgoto, atividades de gestão de resíduos e descontaminação (Seção E); construção (Seção F); organismos internacionais e outras instituições extraterritoriais (Seção U); atividades mal definidas (Seção V). As seções mencionadas referem-se à CNAE 2.0 domiciliar. Inclui empregadores, donos de negócio familiar, trabalhadores familiares sem remuneração, profissionais liberais e outras posições ocupacionais. (3) Seção C da CNAE 2.0 domiciliar. (4) Divisões 24, 25, 26, 27, 28 e 29 da CNAE 2.0 domiciliar. (5) Seção G da CNAE 2.0 domiciliar. (6) Seções H a T da CNAE 2.0 domiciliar. (7) Incluem os assalariados do setor público e aqueles que não sabem a que setor pertence a empresa em que trabalham. (8) A amostra não comporta a desagregação para esta categoria.

Nota: A captação da CNAE 2.0 domiciliar na PED iniciou-se em novembro de 2010. Vide nota técnica nº 12. (...) Dados não disponíveis.

TABELA 8
DISTRIBUIÇÃO DOS OCUPADOS, POR ATRIBUTOS PESSOAIS
REGIÃO DO ABC (1) – 2002-2012

Em porcentagem

Períodos	Distribuição dos ocupados, por atributos pessoais													
	Total (2)	Sexo		Faixa etária				Nível de instrução			Posição no domicílio		Raça/Cor	
		Homens	Mulheres	16 a 24 anos	25 a 39 anos	40 a 49 anos	50 a 59 anos	Funda- mental incompleto	Funda- mental completo e médio incompleto	Médio completo ou mais	Chefe	Demais membros	Negros	Não negros
Jun-2002.....	100,0	58,5	41,5	23,2	41,5	21,5	9,6	31,1	20,3	45,8	44,6	55,4	34,4	65,6
Jun-2003.....	100,0	56,8	43,2	19,0	44,2	22,2	10,0	30,2	19,7	47,2	47,0	53,0	28,5	71,5
Jun-2004.....	100,0	56,1	43,9	21,7	41,7	23,0	9,6	27,0	18,8	51,8	47,5	52,5	29,3	70,7
Jun-2005.....	100,0	56,2	43,8	21,1	41,0	22,0	11,1	26,0	16,8	55,3	46,6	53,4	29,4	70,6
Jun-2006.....	100,0	57,0	43,0	21,6	41,0	20,9	11,6	24,6	17,4	56,5	44,1	55,9	31,8	68,2
Jun-2007.....	100,0	56,8	43,2	21,2	38,4	23,3	12,5	22,8	16,1	59,2	44,9	55,1	29,5	70,5
Jun-2008.....	100,0	56,6	43,4	19,7	41,1	20,7	13,6	23,4	15,5	59,3	44,3	55,7	29,4	70,6
Jun-2009.....	100,0	54,6	45,4	18,1	43,0	21,8	12,4	20,1	16,1	62,0	45,6	54,4	32,3	67,7
Jun-2010.....	100,0	54,8	45,2	21,4	39,8	21,9	12,5	18,4	15,5	64,5	44,3	55,7	29,8	70,2
Jun-2011.....	100,0	55,8	44,2	18,7	39,4	22,6	14,5	20,0	15,7	62,8	46,4	53,6	32,1	67,9
Jul-2011.....	100,0	55,6	44,4	18,7	39,9	22,2	14,5	20,2	16,3	62,4	46,9	53,1	36,6	63,4
Ago.....	100,0	55,2	44,8	18,9	39,4	22,1	14,8	19,5	15,9	63,3	46,1	53,9	33,8	66,2
Set.....	100,0	56,0	44,0	18,9	40,5	20,5	15,5	18,8	14,9	65,3	44,6	55,4	34,3	65,7
Out.....	100,0	56,0	44,0	19,3	40,7	20,1	14,3	17,9	13,6	67,2	43,5	56,5	29,0	71,0
Nov.....	100,0	56,9	43,1	18,3	41,2	21,5	13,2	17,9	13,7	67,2	43,8	56,2	29,5	70,5
Dez.....	100,0	55,2	44,8	17,5	40,3	22,5	13,6	17,9	13,7	67,1	44,5	55,5	31,0	69,0
Jan-2012.....	100,0	54,7	45,3	16,5	40,6	23,5	14,5	17,6	13,6	68,1	45,0	55,0	32,3	67,7
Fev.....	100,0	53,9	46,1	17,6	39,8	21,8	15,5	18,4	13,7	66,9	45,0	55,0	34,2	65,8
Mar.....	100,0	54,4	45,6	17,7	40,1	22,5	14,3	17,9	14,0	67,0	45,2	54,8	32,8	67,2
Abr.....	100,0	54,4	45,6	17,5	40,1	22,6	14,2	17,4	14,7	66,7	44,9	55,1	32,9	67,1
Mai.....	100,0	54,7	45,3	17,1	41,0	22,9	13,9	16,5	14,5	67,7	44,6	55,4	33,4	66,6
Jun.....	100,0	55,1	44,9	16,8	41,9	22,0	14,1	17,2	14,0	67,7	45,7	54,3	33,6	66,4

Fonte: Secretaria de Planejamento e Desenvolvimento Regional. Convênio Seade-Dieese, MTE/FAT e Consórcio Intermunicipal Grande ABC.

(1) Compreende os municípios de Diadema, Mauá, Ribeirão Pires, Rio Grande da Serra, Santo André, São Bernardo do Campo e São Caetano do Sul. (2) Inclui as faixas etárias de 10 a 15 anos e 60 anos e mais. Inclui também os analfabetos.

TABELA 9
HORAS SEMANAIS TRABALHADAS PELOS OCUPADOS, POR SETOR DE ATIVIDADE
REGIÃO DO ABC (1) – 2002-2012

Períodos	Horas semanais trabalhadas pelos ocupados, por setor de atividade							
	Total (2)		Indústria de transformação (3)		Comércio, reparação de veículos automotores e motocicletas (4)		Serviços (5)	
	Média de horas	% dos que trabalharam mais que a jornada legal (6)	Média de horas	% dos que trabalharam mais que a jornada legal (6)	Média de horas	% dos que trabalharam mais que a jornada legal (6)	Média de horas	% dos que trabalharam mais que a jornada legal (6)
Jun-2002.....	42	40,7
Jun-2003.....	42	40,8
Jun-2004.....	43	44,4
Jun-2005.....	43	43,2
Jun-2006.....	41	34,8
Jun-2007.....	40	33,1
Jun-2008.....	42	37,1
Jun-2009.....	40	32,3
Jun-2010.....	41	31,3
Jun-2011.....	42	35,0	42	24,4	46	55,4	40	32,1
Jul-2011.....	42	35,2	42	25,8	46	55,9	41	32,2
Ago.....	43	36,2	43	28,0	46	57,6	41	32,4
Set.....	42	33,9	43	28,6	45	52,0	40	30,3
Out.....	42	33,3	43	27,1	46	52,4	40	29,8
Nov.....	41	32,2	41	25,3	45	51,6	39	28,5
Dez.....	42	33,3	41	22,8	46	56,2	40	30,2
Jan-2012.....	42	33,7	41	21,9	46	59,8	40	30,6
Fev.....	42	33,9	42	22,4	46	57,9	40	31,2
Mar.....	41	35,1	42	25,2	45	59,3	40	31,1
Abr.....	41	31,0	41	22,9	44	50,2	40	27,7
Mai.....	41	31,2	41	24,2	45	51,5	39	27,5
Jun.....	40	31,0	40	22,5	45	49,6	39	28,6

Fonte: Secretaria de Planejamento e Desenvolvimento Regional. Convênio Seade-Dieese, MTE/FAT e Consórcio Intermunicipal Grande ABC.

(1) Compreende os municípios de Diadema, Mauá, Ribeirão Pires, Rio Grande da Serra, Santo André, São Bernardo do Campo e São Caetano do Sul. (2) Inclui agricultura, pecuária, produção florestal, pesca e aquicultura (Seção A); indústrias extrativas (Seção B); eletricidade e gás (Seção D); água, esgoto, atividades de gestão de resíduos e descontaminação (Seção E); construção (Seção F); organismos internacionais e outras instituições extraterritoriais (Seção U); atividades mal definidas (Seção V). As seções mencionadas referem-se à CNAE 2.0 domiciliar. (3) Seção C da CNAE 2.0 domiciliar. (4) Seção G da CNAE 2.0 domiciliar. (5) Seções H a T da CNAE 2.0 domiciliar. (6) A jornada legal é de 44 horas semanais.

Nota: Exclusivo os ocupados que não trabalharam na semana. A captação da CNAE 2.0 domiciliar na PED iniciou-se em novembro de 2010. Vide nota técnica nº 12. (...) Dados não disponíveis.

TABELA 10
HORAS SEMANAIS TRABALHADAS PELOS ASSALARIADOS, POR SETOR DE ATIVIDADE
REGIÃO DO ABC (1) – 2002-2012

Períodos	Horas semanais trabalhadas pelos assalariados, por setor de atividade							
	Total (2)		Indústria de transformação (3)		Comércio, reparação de veículos automotores e motocicletas (4)		Serviços (5)	
	Média de horas	% dos que trabalharam mais que a jornada legal (6)	Média de horas	% dos que trabalharam mais que a jornada legal (6)	Média de horas	% dos que trabalharam mais que a jornada legal (6)	Média de horas	% dos que trabalharam mais que a jornada legal (6)
Jun-2002	42	40,3
Jun-2003	42	39,6
Jun-2004	43	42,8
Jun-2005	43	42,3
Jun-2006	41	32,3
Jun-2007	41	32,4
Jun-2008	43	35,8
Jun-2009	41	30,1
Jun-2010	42	29,7
Jun-2011	43	32,7	43	23,5	46	54,7	42	30,6
Jul-2011	43	32,6	43	23,6	46	52,7	42	31,0
Ago.....	43	33,2	43	25,7	46	54,9	41	30,2
Set	42	31,0	43	26,6	45	48,4	41	27,8
Out	42	29,9	43	26,4	45	49,1	40	26,4
Nov.....	41	29,2	42	24,0	44	46,0	40	26,7
Dez.....	42	30,0	42	22,1	46	54,1	41	27,3
Jan-2012	42	30,3	42	(7)	45	57,2	41	27,7
Fev.....	42	31,0	43	(7)	45	57,9	41	27,7
Mar	42	32,9	43	(7)	45	58,8	41	28,7
Abr	42	28,4	42	(7)	44	50,7	40	25,1
Maio	41	29,0	42	23,6	45	50,9	40	25,4
Jun	41	28,8	40	(7)	45	50,3	40	26,9

Fonte: Secretaria de Planejamento e Desenvolvimento Regional. Convênio Seade-Dieese, MTE/FAT e Consórcio Intermunicipal Grande ABC.

(1) Compreende os municípios de Diadema, Mauá, Ribeirão Pires, Rio Grande da Serra, Santo André, São Bernardo do Campo e São Caetano do Sul. (2) Inclui agricultura, pecuária, produção florestal, pesca e aquicultura (Seção A); indústrias extrativas (Seção B); eletricidade e gás (Seção D); água, esgoto, atividades de gestão de resíduos e descontaminação (Seção E); construção (Seção F); organismos internacionais e outras instituições extraterritoriais (Seção U); atividades mal definidas (Seção V). As seções mencionadas referem-se à CNAE 2.0 domiciliar. (3) Seção C da CNAE 2.0 domiciliar. (4) Seção G da CNAE 2.0 domiciliar. (5) Seções H a S da CNAE 2.0 domiciliar e excluem os serviços domésticos. (6) A jornada legal é de 44 horas semanais. (7) A amostra não comporta a desagregação para esta categoria.

Nota: Exclui os assalariados que não trabalharam na semana. A captação da CNAE 2.0 domiciliar na PED iniciou-se em novembro de 2010. Vide nota técnica nº 12. (...) Dados não disponíveis.

TABELA 11
RENDIMENTO MÉDIO REAL TRIMESTRAL DOS OCUPADOS E DOS ASSALARIADOS (1)
REGIÃO DO ABC (2) – 2002-2012

Períodos	Rendimento médio real trimestral (1)							
	Ocupados (3)		Assalariados					
			Total geral (4)		Setor privado			
					Total (5)		Com carteira de trabalho assinada	
	N ^o abs. (6)	Índice (7)	N ^o abs. (6)	Índice (7)	N ^o abs. (6)	Índice (7)	N ^o abs. (6)	Índice (7)
Maio-2002	1.593	92,2	1.738	96,5	1.695	95,8	1.848	94,4
Maio-2003	1.392	80,6	1.491	82,8	1.438	81,3	1.558	79,5
Maio-2004	1.362	78,8	1.520	84,4	1.518	85,8	1.671	85,3
Maio-2005	1.437	83,2	1.549	86,0	1.513	85,6	1.649	84,2
Maio-2006	1.365	79,0	1.466	81,4	1.443	81,6	1.582	80,8
Maio-2007	1.522	88,1	1.596	88,6	1.556	88,0	1.655	84,5
Maio-2008	1.592	92,1	1.671	92,8	1.622	91,7	1.749	89,3
Maio-2009	1.574	91,1	1.657	92,0	1.575	89,0	1.701	86,8
Maio-2010	1.542	89,3	1.604	89,1	1.541	87,1	1.639	83,7
Maio-2011	1.561	90,4	1.648	91,5	1.547	87,4	1.635	83,5
Jun-2011	1.546	89,5	1.620	89,9	1.520	85,9	1.610	82,2
Jul	1.603	92,8	1.645	91,4	1.561	88,2	1.649	84,2
Ago	1.646	95,3	1.683	93,5	1.595	90,2	1.683	85,9
Set	1.652	95,6	1.702	94,5	1.648	93,2	1.736	88,6
Out	1.708	98,9	1.695	94,1	1.631	92,2	1.719	87,8
Nov	1.684	97,5	1.696	94,2	1.633	92,3	1.719	87,8
Dez	1.745	101,0	1.769	98,2	1.707	96,5	1.809	92,3
Jan-2012	1.657	95,9	1.754	97,4	1.672	94,5	1.762	90,0
Fev	1.752	101,4	1.832	101,7	1.765	99,8	1.857	94,8
Mar	1.762	102,0	1.810	100,5	1.746	98,7	1.824	93,1
Abr	1.783	103,2	1.828	101,5	1.781	100,7	1.862	95,1
Maio	1.773	102,6	1.811	100,6	1.760	99,5	1.843	94,1
Varição Mensal (%)								
Maio-2012/Abr-2012..	-0,5		-0,9		-1,2		-1,0	
Varição no Ano (%)								
Maio-2012/Dez-2011 .	1,6		2,4		3,1		1,9	
Varição Anual (%)								
Maio-2012/Maio-2011	13,6		9,9		13,8		12,7	

Fonte: Secretaria de Planejamento e Desenvolvimento Regional. Convênio Seade-Dieese, MTE/FAT e Consórcio Intermunicipal Grande ABC.

(1) Inflator utilizado – ICV do Dieese. (2) Compreende os municípios de Diadema, Mauá, Ribeirão Pires, Rio Grande da Serra, Santo André, São Bernardo do Campo e São Caetano do Sul. (3) Exclui os assalariados e os empregados domésticos assalariados que não tiveram remuneração no mês, os trabalhadores familiares sem remuneração salarial e os trabalhadores que ganharam exclusivamente em espécie ou benefício. Inclui os demais ocupados não assalariados. (4) Exclui os assalariados que não tiveram remuneração no mês. Inclui os assalariados do setor público e aqueles que não sabem a que setor pertence a empresa em que trabalham. (5) Inclui os assalariados sem carteira de trabalho assinada. (6) Valores em reais de maio de 2012. (7) Base: média de 2000 = 100.

TABELA 12
RENDIMENTO MÉDIO REAL TRIMESTRAL DOS ASSALARIADOS DO SETOR PRIVADO, POR SETOR DE ATIVIDADE (1)
REGIÃO DO ABC (2) – 2002-2012

Períodos	Rendimento médio real trimestral dos assalariados do setor privado (1)					
	Total (3)		Setor de atividade			
			Indústria de transformação (4)		Serviços (5)	
	N ^{as} abs. (6)	Índice (7)	N ^{as} abs. (6)	Índice (7)	N ^{as} abs. (6)	Índice (7)
Maio-2002	1.695	104,7
Maio-2003	1.438	88,8
Maio-2004	1.518	93,8
Maio-2005	1.513	93,5
Maio-2006	1.443	89,2
Maio-2007	1.556	96,2
Maio-2008	1.622	100,2
Maio-2009	1.575	97,3
Maio-2010	1.541	95,2
Maio-2011	1.547	95,6	(8)	(8)	(8)	(8)
Jun-2011	1.520	93,9	(8)	(8)	(8)	(8)
Jul	1.561	96,4	(8)	(8)	(8)	(8)
Ago	1.595	98,5	(8)	(8)	1.463	100,3
Set	1.648	101,8	(8)	(8)	1.511	103,6
Out	1.631	100,8	(8)	(8)	(8)	(8)
Nov	1.633	100,9	(8)	(8)	(8)	(8)
Dez	1.707	105,4	(8)	(8)	(8)	(8)
Jan-2012	1.672	103,3	(8)	(8)	(8)	(8)
Fev	1.765	109,0	(8)	(8)	1.687	115,7
Mar	1.746	107,9	(8)	(8)	1.590	109,1
Abr	1.781	110,0	2.280	113,6	1.520	104,3
Maio	1.760	108,7	2.195	109,3	1.532	105,1
Varição Mensal (%)						
Maio-2012/Abr-2012..	-1,2		-3,7		0,8	
Varição no Ano (%)						
Maio-2012/Dez-2011 .	3,1		-		-	
Varição Anual (%)						
Maio-2012/Maio-2011	13,8		-		-	

Fonte: Secretaria de Planejamento e Desenvolvimento Regional. Convênio Seade-Dieese, MTE/FAT e Consórcio Intermunicipal Grande ABC.

(1) Inflator utilizado – ICV do Dieese. (2) Compreende os municípios de Diadema, Mauá, Ribeirão Pires, Rio Grande da Serra, Santo André, São Bernardo do Campo e São Caetano do Sul. (3) Inclui agricultura, pecuária, produção florestal, pesca e aquicultura (Seção A); indústrias extrativas (Seção B); eletricidade e gás (Seção D); água, esgoto, atividades de gestão de resíduos e descontaminação (Seção E); construção (Seção F); comércio, reparação de veículos automotores e motocicletas (Seção G); organismos internacionais e outras instituições extraterritoriais (Seção U); atividades mal definidas (Seção V). As seções mencionadas referem-se à CNAE 2.0 domiciliar. (4) Seção C da CNAE 2.0 domiciliar. (5) Seções H a S da CNAE 2.0 domiciliar. (6) Valores em reais de maio de 2012. (7) Base: média de 2011 = 100. (8) A amostra não comporta a desagregação para esta categoria.

Nota: Exclusivo os assalariados que não tiveram remuneração no mês e os empregados domésticos. A captação da CNAE 2.0 domiciliar na PED iniciou-se em novembro de 2010. Vide nota técnica nº 12. (...) Dados não disponíveis.



TABELA 13
RENDIMENTO REAL TRIMESTRAL MÁXIMO E MÍNIMO DOS OCUPADOS E DOS ASSALARIADOS (1)
REGIÃO DO ABC (2) – 2002-2012

Períodos	Rendimento real trimestral (1)					
	Ocupados (3)			Assalariados (4)		
	Limite máximo dos 25% mais pobres	Limite máximo dos 50% mais pobres	Limite mínimo dos 25% mais ricos	Limite máximo dos 25% mais pobres	Limite máximo dos 50% mais pobres	Limite mínimo dos 25% mais ricos
Maio-2002	589	954	1.893	754	1.136	2.081
Maio-2003	502	812	1.598	640	961	1.624
Maio-2004	537	921	1.535	691	1.070	1.835
Maio-2005	564	854	1.564	704	996	1.707
Maio-2006	550	935	1.645	685	1.001	1.651
Maio-2007	577	925	1.602	667	1.029	1.869
Maio-2008	629	1.006	1.785	755	1.079	1.888
Maio-2009	644	963	1.796	722	1.080	1.806
Maio-2010	682	1.020	1.703	793	1.092	1.706
Maio-2011	719	1.058	1.693	793	1.062	1.878
Jun-2011	740	1.057	1.692	793	1.058	1.798
Jul	740	1.057	1.694	801	1.061	1.802
Ago	737	1.056	1.893	799	1.061	1.901
Set	736	1.056	1.895	836	1.157	1.976
Out	736	1.045	1.894	834	1.147	1.894
Nov	729	1.042	1.872	830	1.146	1.876
Dez	743	1.042	1.992	830	1.146	2.064
Jan-2012	742	1.037	1.866	829	1.222	2.037
Fev	773	1.119	2.034	825	1.221	2.036
Mar	762	1.095	2.022	814	1.213	2.033
Abr	767	1.105	2.022	813	1.205	2.034
Maio	758	1.104	2.008	811	1.205	2.008
Variação Mensal (%)						
Maio-2012/Abr-2012	-1,2	-0,1	-0,7	-0,3	0,0	-1,3
Variação no Ano (%)						
Maio-2012/Dez-2011	2,0	5,9	0,8	-2,2	5,1	-2,7
Variação Anual (%)						
Maio-2012/Maio-2011	5,4	4,4	18,6	2,2	13,5	6,9

Fonte: Secretaria de Planejamento e Desenvolvimento Regional. Convênio Seade-Dieese, MTE/FAT e Consórcio Intermunicipal Grande ABC.

(1) Inflator utilizado – ICV do Dieese. Valores em reais de maio de 2012. (2) Compreende os municípios de Diadema, Mauá, Ribeirão Pires, Rio Grande da Serra, Santo André, São Bernardo do Campo e São Caetano do Sul. (3) Excluem os assalariados e os empregados domésticos assalariados que não tiveram remuneração no mês, os trabalhadores familiares sem remuneração salarial e os trabalhadores que ganharam exclusivamente em espécie ou benefício.

(4) Excluem os assalariados que não tiveram remuneração no mês.

TABELA 14
ÍNDICES TRIMESTRAIS DO EMPREGO, DO RENDIMENTO MÉDIO REAL E DA MASSA DE RENDIMENTOS REAIS
DOS OCUPADOS E DOS ASSALARIADOS (1)
REGIÃO DO ABC (2) – 2002-2012

Períodos	Índices trimestrais (1)					
	Ocupados (3)			Assalariados (4)		
	Emprego	Rendimento médio real	Massa de rendimentos reais	Emprego	Salário médio real	Massa salarial real
Maio-2002	106,0	92,5	98,0	103,7	96,7	100,2
Maio-2003	105,3	81,0	85,2	102,7	83,3	85,5
Maio-2004	110,7	79,0	87,4	110,8	84,5	93,5
Maio-2005	112,8	83,5	94,2	117,4	86,6	101,6
Maio-2006	116,2	79,0	91,8	120,8	81,3	98,2
Maio-2007	121,1	87,8	106,2	126,9	88,2	111,8
Maio-2008	126,2	91,9	115,9	135,0	92,2	124,4
Maio-2009	124,8	91,3	113,8	134,7	92,2	124,1
Maio-2010	128,0	89,5	114,5	138,6	89,4	123,8
Maio-2011	131,9	90,3	119,0	147,9	91,3	135,0
Jun-2011	132,1	89,4	118,0	146,0	89,8	130,9
Jul	132,3	92,5	122,4	147,6	91,0	134,2
Ago	131,7	94,8	124,8	147,4	92,8	136,8
Set	133,3	94,9	126,4	151,2	93,7	141,5
Out	134,1	98,7	132,4	149,7	93,9	140,5
Nov	136,6	97,6	133,2	150,8	94,4	142,3
Dez	137,9	100,8	139,0	149,2	98,1	146,2
Jan-2012	135,2	95,2	128,6	147,4	96,4	142,1
Fev	132,2	100,7	133,0	143,1	100,7	144,0
Mar	130,9	101,7	133,0	145,3	100,0	145,3
Abr	133,3	103,1	137,3	148,2	101,3	150,1
Maio	133,5	102,1	136,2	147,9	99,7	147,4
Varição Mensal (%)						
Maio-2012/Abr-2012	0,2	-1,0	-0,8	-0,2	-1,5	-1,8
Varição no Ano (%)						
Maio-2012/Dez-2011	-3,2	1,2	-2,0	-0,9	1,7	0,8
Varição Anual (%)						
Maio-2012/Maio-2011	1,2	13,1	14,4	0,0	9,2	9,2

Fonte: Secretaria de Planejamento e Desenvolvimento Regional. Convênio Seade-Dieese, MTE/FAT e Consórcio Intermunicipal Grande ABC.

(1) Inflator utilizado – IGV do Dieese. Base: média de 2000 = 100. (2) Compreende os municípios de Diadema, Mauá, Ribeirão Pires, Rio Grande da Serra, Santo André, São Bernardo do Campo e São Caetano do Sul. (3) Incluem os ocupados que não tiveram remuneração no mês e excluem os trabalhadores familiares sem remuneração salarial e os trabalhadores que ganharam exclusivamente em espécie ou benefício. (4) Incluem os assalariados que não tiveram remuneração no mês.

PESQUISA DE EMPREGO E DESEMPREGO NA REGIÃO DO ABC

PED ABC

PIA – População em Idade Ativa: população com 10 anos e mais.

PEA – População Economicamente Ativa: parcela da PIA que está ocupada ou desempregada.

Ocupados: indivíduos que nos 7 dias anteriores ao da entrevista:

- possuem trabalho remunerado exercido regularmente;
- possuem trabalho remunerado exercido de forma irregular, desde que não estejam procurando trabalho diferente do atual;
- possuem trabalho não remunerado de ajuda em negócios de parentes, ou remunerado em espécie/benefício, sem procura de trabalho;
- excluem-se as pessoas que de forma bastante excepcional fizeram algum trabalho nesse período.

Desempregados: indivíduos que se encontram em uma das seguintes situações:

- Desemprego Aberto:** pessoas que procuraram trabalho de maneira efetiva nos 30 dias anteriores ao da entrevista e não exerceram nenhum trabalho nos 7 últimos dias;
- Desemprego Oculto pelo Trabalho Precário:** pessoas que realizam algum trabalho remunerado eventual de auto-ocupação, ou seja, sem qualquer perspectiva de continuidade e previsibilidade, ou realizam trabalho não remunerado em ajuda de negócios de parentes e que procuraram mudar de trabalho nos 30 dias anteriores ao da entrevista ou que, não tendo procurado neste período, o fizeram sem êxito até 12 meses atrás;
- Desemprego Oculto pelo Desalento e Outros:** pessoas que não possuem trabalho e nem procuraram nos últimos 30 dias, por desestímulo do mercado de trabalho ou por circunstâncias fortuitas, mas apresentaram procura efetiva de trabalho nos últimos 12 meses.

Inativos (maiores de 10 anos): parcela da PIA que não está ocupada ou desempregada.

Rendimento do trabalho: rendimento monetário bruto (sem descontos de imposto de renda e previdência social) efetivamente recebido, referente ao trabalho realizado no mês imediatamente anterior ao da pesquisa. Para os assalariados, são considerados descontos por falta, etc. ou acréscimos devidos a horas extras, gratificações, etc. Não são computados o 13º salário e os benefícios indiretos. Para os empregadores, os autônomos e as demais posições é considerada a retirada mensal, não incluindo os lucros do trabalho, da empresa ou do negócio.

PRINCIPAIS INDICADORES

Taxa de Desemprego Total: proporção da PEA que se encontra na situação de desemprego – total, aberto e oculto.

Taxa de Participação: proporção de pessoas com 10 anos e mais incorporadas ao mercado de trabalho como ocupadas ou desempregadas.

Índice de Ocupação: nível de ocupação alcançado em determinado trimestre em relação ao nível médio do ano de 2000.

Rendimentos: rendimento real trimestral dos ocupados e assalariados no trabalho principal – apresentados os valores máximos recebidos pelos 25% e 50% mais pobres (mediana) e valores mínimos recebidos pelos 25% mais ricos.

A Fundação Sistema Estadual de Análise de Dados – Seade, em colaboração com o Departamento Intersindical de Estatística e Estudos Socioeconômicos – Dieese, vem divulgando sistematicamente os resultados da Pesquisa de Emprego e Desemprego – PED-RMSP, desde janeiro de 1985. Trata-se de uma pesquisa domiciliar que, a cada mês, investiga uma amostra de aproximadamente 3.000 domicílios localizados na Região Metropolitana de São Paulo. As informações da PED são apresentadas agregadas em trimestres móveis. Por exemplo, a taxa de desemprego de janeiro corresponde ao trimestre móvel novembro, dezembro e janeiro. A taxa de fevereiro corresponde ao trimestre móvel dezembro, janeiro e fevereiro. A qualidade de seus indicadores e as inovações metodológicas introduzidas fazem da PED uma das principais fontes de referência sobre a conjuntura do mercado de trabalho metropolitano. Por estas razões, outros Estados brasileiros passaram a realizar a pesquisa nas regiões metropolitanas de Belo Horizonte, Fortaleza, Porto Alegre, Recife, Salvador e o Distrito Federal. Em 2011, retomando parceria iniciada em 1998 com o Consórcio Intermunicipal Grande ABC, voltam a ser divulgadas informações específicas para a Região do ABC.



GOVERNO DO ESTADO DE SÃO PAULO
Secretaria de Planejamento e Desenvolvimento Regional

SEADE

Fundação Sistema Estadual de Análise de Dados

Av. Cásper Líbero 478 CEP 01033-000 São Paulo SP

Fone (11) 3324.7200 Fax (11) 3324.7324

www.seade.gov.br/atendimento@seade.gov.br / ouvidoria@seade.gov.br

DIEESE

DEPARTAMENTO INTERSINDICAL DE ESTATÍSTICA E ESTUDOS SOCIOECONÔMICOS

Rua Ministro Godói 310 CEP 05001-900 São Paulo SP

Fone (11) 3874.5366 Fax (11) 3874.5291

www.dieese.org.br/en@dieese.org.br



Consórcio Intermunicipal Grande ABC

Av. Ramiro Colleoni 5 CEP 09040-160 Santo André SP

Fone (11) 4435.3555

www.consortioabc.sp.gov.br / contato@consortioabc.sp.gov.br

Apoio: Ministério do Trabalho e Emprego – MTE. Fundo de Amparo ao Trabalhador – FAT.
Secretaria do Emprego e Relações do Trabalho – Sert.