



# **PESQUISA DE EMPREGO E DESEMPREGO NA REGIÃO DO ABC<sup>1</sup>**

## **PED ABC**

**SEADE  
DIEESE**

**DIVULGAÇÃO Nº 10**

FEVEREIRO<sup>2</sup> DE 2012

## **Cresce taxa de desemprego**

- Diminuiu o nível de ocupação na Indústria, no Comércio e nos Serviços e aumentou no agregado Outros Setores
- Reduziu-se o emprego assalariado no setor privado com e sem carteira de trabalho assinada
- Em janeiro, diminuíram os rendimentos de ocupados e assalariados
- Reduziram-se as massas de rendimentos de ocupados e assalariados

Anexo estatístico

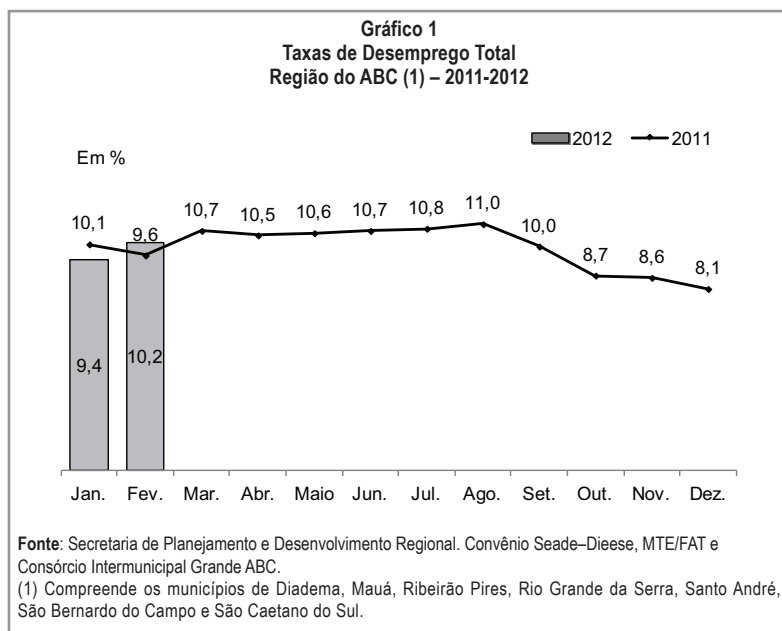
Principais conceitos

<sup>1</sup> Compreende os municípios de Diadema, Mauá, Ribeirão Pires, Rio Grande da Serra, Santo André, São Bernardo do Campo e São Caetano do Sul.

<sup>2</sup> Refere-se ao trimestre móvel dos meses de dezembro, janeiro e fevereiro. As informações sobre rendimentos correspondem ao trimestre móvel anterior (novembro, dezembro e janeiro).

## RESULTADOS DO MÊS

1. As informações da Pesquisa de Emprego e Desemprego – PED, realizada pela Fundação Seade e pelo Dieese, em parceria com o Consórcio Intermunicipal Grande ABC, mostram que, em fevereiro, a **taxa de desemprego** total na Região do ABC aumentou pelo segundo mês consecutivo, ao passar de 9,4%, em janeiro, para os atuais 10,2% (Gráfico 1). Sua principal componente, a taxa de desemprego aberto, elevou-se de 7,7% para 8,3%.
2. Em fevereiro, o contingente de desempregados na região foi estimado em 142 mil pessoas, 9 mil a mais do que no mês anterior. Este desempenho decorreu da redução de 28 mil postos de trabalho, uma vez que 19 mil pessoas saíram da força de trabalho da região (Tabela 1). A **taxa de participação** diminuiu de 61,5% para 60,6%, no período em análise.



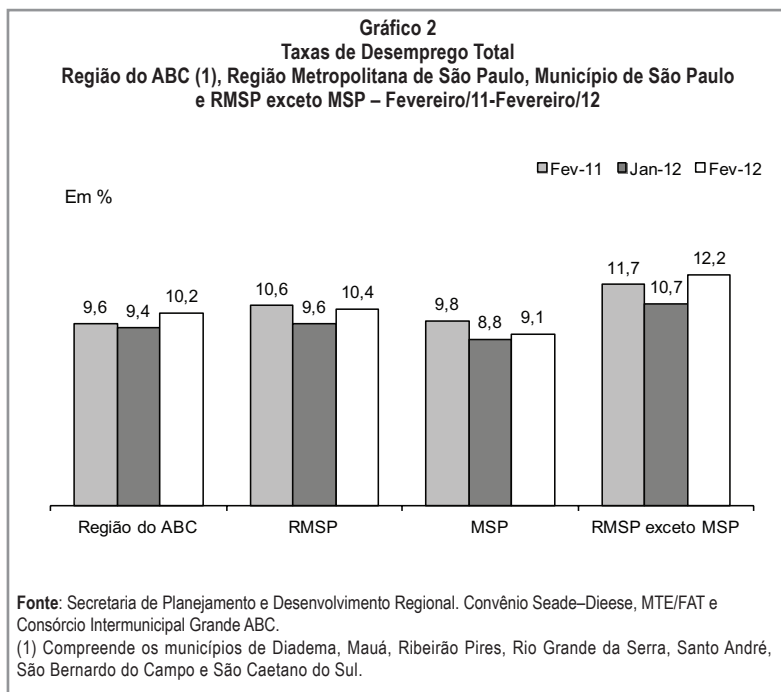
3. Entre janeiro e fevereiro de 2012, a taxa de desemprego total também se elevou nos demais domínios geográficos para os quais os indicadores da PED são calculados: de 9,6% para 10,4% na RMSP; de 10,7% para 12,2% nos demais municípios da RMSP, exceto a capital; e de 8,8% para 9,1% no Município de São Paulo (Gráfico 2).

Tabela 1

# **Estimativas do Número de Pessoas de 10 Anos e Mais, segundo Condição de Atividade Região do ABC (1) – Fevereiro/11-Fevereiro/12**

Condição de atividade	Estimativas (em mil pessoas)			Variações			
				Absoluta (em mil pessoas)		Relativa (%)	
	Fev-11	Jan-12	Fev-12	Fev-12/ Jan-12	Fev-12/ Fev-11	Fev-12/ Jan-12	Fev-12/ Fev-11
<b>POPULAÇÃO EM IDADE ATIVA</b>	<b>2.277</b>	<b>2.303</b>	<b>2.305</b>	<b>2</b>	<b>28</b>	<b>0,1</b>	<b>1,2</b>
<b>População Economicamente Ativa</b>	<b>1.380</b>	<b>1.416</b>	<b>1.397</b>	<b>-19</b>	<b>17</b>	<b>-1,3</b>	<b>1,2</b>
Ocupados	1.248	1.283	1.255	-28	7	-2,2	0,6
Desempregados	132	133	142	9	10	6,8	7,6
<b>Inativos com 10 Anos e Mais</b>	<b>897</b>	<b>887</b>	<b>908</b>	<b>21</b>	<b>11</b>	<b>2,4</b>	<b>1,2</b>

**Fonte:** Secretaria de Planejamento e Desenvolvimento Regional. Convênio Seade–Dieese, MTE/FAT e Consórcio Intermunicipal Grande ABC.  
(1) Compreende os municípios de Diadema, Mauá, Ribeirão Pires, Rio Grande da Serra, Santo André, São Bernardo do Campo e São Caetano do Sul.



4. Na Região do ABC, o contingente de ocupados em fevereiro foi estimado em 1.255 mil pessoas, 2,2% menor que o do mês anterior (Tabela 2). Sob a ótica setorial, reduziram-se os níveis de ocupação na **Indústria** (6,8%, ou eliminação de 24 mil postos de trabalho), no **Comércio** (2,1%, ou 4 mil) e nos **Serviços** (1,3%, ou 8 mil). Apenas no agregado **Outros Setores** – basicamente Construção Civil e Serviços Domésticos –, aumentou o número de ocupados (6,2%, ou mais 8 mil postos de trabalho).

**Tabela 2**  
**Estimativas do Número de Ocupados, segundo Setores de Atividade**  
**Região do ABC (1) – Fevereiro/11-Fevereiro/12**

Setores de atividade	Estimativas (em mil pessoas)			Variações			
				Absoluta (em mil pessoas)		Relativa (%)	
	Fev-11	Jan-12	Fev-12	Fev-12/ Jan-12	Fev-12/ Fev-11	Fev-12/ Jan-12	Fev-12/ Fev-11
Total	1.248	1.283	1.255	-28	7	-2,2	0,6
Indústria	347	353	329	-24	-18	-6,8	-5,2
Comércio	172	191	187	-4	15	-2,1	8,7
Serviços	593	609	601	-8	8	-1,3	1,3
Outros (2)	136	130	138	8	2	6,2	1,5

**Fonte:** Secretaria de Planejamento e Desenvolvimento Regional. Convênio Seade–Dieese, MTE/FAT e Consórcio Intermunicipal Grande ABC.

(1) Compreende os municípios de Diadema, Mauá, Ribeirão Pires, Rio Grande da Serra, Santo André, São Bernardo do Campo e São Caetano do Sul.

(2) Incluem construção civil, serviços domésticos, etc.

5. Segundo **posição na ocupação**, o número de assalariados reduziu-se em 3,0%, no mês em análise. No setor privado, diminuiu o emprego com e sem carteira de trabalho assinada (3,0% e 5,7%, respectivamente). Também retraiu-se o contingente dos classificados nas demais posições ocupacionais (5,1%), mas elevou-se o de autônomos (4,1%) (Tabela 3).

Tabela 3

Estimativas do Número de Ocupados, segundo Posição na Ocupação  
Região do ABC (1) – Fevereiro/11-Fevereiro/12

Posição na ocupação	Estimativas (em mil pessoas)			Variações			
				Absoluta (em mil pessoas)		Relativa (%)	
	Fev-11	Jan-12	Fev-12	Fev-12/ Jan-12	Fev-12/ Fev-11	Fev-12/ Jan-12	Fev-12/ Fev-11
<b>TOTAL DE OCUPADOS</b>	<b>1.248</b>	<b>1.283</b>	<b>1.255</b>	<b>-28</b>	<b>7</b>	<b>-2,2</b>	<b>0,6</b>
<b>Total de Assalariados (2)</b>	<b>894</b>	<b>913</b>	<b>886</b>	<b>-27</b>	<b>-8</b>	<b>-3,0</b>	<b>-0,9</b>
Setor Privado	800	806	779	-27	-21	-3,3	-2,6
Com Carteira Assinada	688	701	680	-21	-8	-3,0	-1,2
Sem Carteira Assinada	114	105	99	-6	-15	-5,7	-13,2
<b>Autônomos</b>	<b>185</b>	<b>195</b>	<b>203</b>	<b>8</b>	<b>18</b>	<b>4,1</b>	<b>9,7</b>
<b>Demais Posições (3)</b>	<b>169</b>	<b>175</b>	<b>166</b>	<b>-9</b>	<b>-3</b>	<b>-5,1</b>	<b>-1,8</b>

Fonte: Secretaria de Planejamento e Desenvolvimento Regional. Convênio Seade-Dieese, MTE/FAT e Consórcio Intermunicipal Grande ABC.

(1) Compreende os municípios de Diadema, Mauá, Ribeirão Pires, Rio Grande da Serra, Santo André, São Bernardo do Campo e São Caetano do Sul.

(2) Inclui o setor público e os que não informaram o segmento em que trabalham.

(3) Incluem empregadores, empregados domésticos, donos de negócio familiar, trabalhadores familiares sem remuneração, profissionais liberais e outras posições ocupacionais.

6. A média de horas semanais trabalhadas pelos ocupados e assalariados não variou (42 horas), entre janeiro e fevereiro. Permaneceram praticamente estáveis as proporções de ocupados e assalariados que trabalharam mais que 44 horas semanais: de 33,7% para 33,9% e de 30,3% para 31,0%, respectivamente, no período em análise.
7. Entre dezembro de 2011 e janeiro de 2012, reduziram-se os **rendimentos** médios reais de ocupados (5,0%) e, em menor proporção, de assalariados (0,8%), cujos valores monetários passaram a equivaler a R\$ 1.627 e R\$ 1.722, respectivamente (Tabela 4). Também se retraíram as **massas de rendimentos** de ocupados (7,4%) (Gráfico 4) e assalariados (2,8%), em ambos os casos como resultado de reduções do rendimento médio e do nível de ocupação.

Tabela 4

**Rendimento Médio Real (1) dos Ocupados e Assalariados, segundo Categorias Seleccionadas, e dos Trabalhadores Autônomos**  
**Região do ABC (2) – Janeiro/11-Janeiro/12**

Categorias seleccionadas	Rendimentos (em reais de janeiro de 2012)			Variações (%)	
	Jan-11	Dez-11	Jan-12	Jan-12/ Dez-11	Jan-12/ Jan-11
<b>TOTAL DE OCUPADOS</b>	<b>1.677</b>	<b>1.713</b>	<b>1.627</b>	<b>-5,0</b>	<b>-3,0</b>
<b>Total de Assalariados (3)</b>	<b>1.726</b>	<b>1.737</b>	<b>1.722</b>	<b>-0,8</b>	<b>-0,2</b>
Setor Privado	1.665	1.676	1.642	-2,0	-1,4
Indústria	1.988	(4)	(4)	-	-
Comércio	(4)	(4)	(4)	-	-
Serviços	1.530	1.504	1.565	4,1	2,3
Com Carteira Assinada	1.736	1.776	1.730	-2,6	-0,4
Sem Carteira Assinada	(4)	(4)	(4)	-	-
<b>Trabalhadores Autônomos</b>	<b>(4)</b>	<b>(4)</b>	<b>(4)</b>	<b>-</b>	<b>-</b>

**Fonte:** Secretaria de Planejamento e Desenvolvimento Regional. Convênio Seade-Dieese, MTE/FAT e Consórcio Intermunicipal Grande ABC.

(1) Inflator utilizado: IGV – Dieese.

(2) Compreende os municípios de Diadema, Mauá, Ribeirão Pires, Rio Grande da Serra, Santo André, São Bernardo do Campo e São Caetano do Sul.

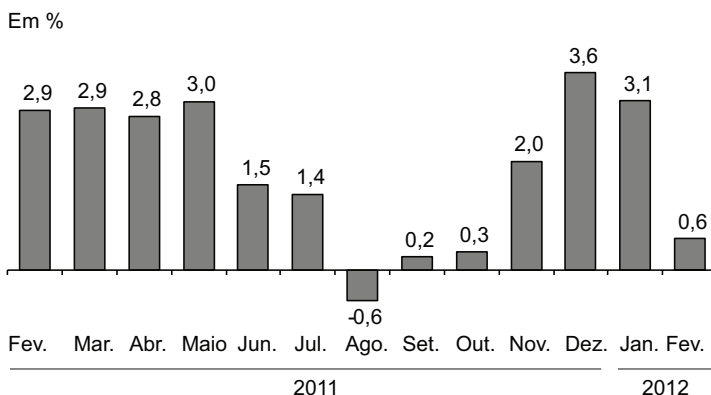
(3) Inclui setor público.

(4) A amostra não comporta a desagregação para esta categoria.

## COMPORTAMENTO EM 12 MESES

- Em fevereiro de 2012, a **taxa de desemprego total** na Região do ABC (10,2%) superou a registrada há 12 meses (9,6%). Nessa mesma base de comparação, a taxa de desemprego aberto elevou-se de 7,6% para 8,3%.
- Em termos absolutos, o contingente de desempregados aumentou em 10 mil pessoas, resultado da geração de postos de trabalho em número insuficiente (7 mil) para absorver as pessoas que passaram a integrar a força de trabalho da região (17 mil) (Tabela 1). A **taxa de participação** (60,6%) não variou, no período em análise.
- Entre fevereiro de 2011 e de 2012, o **nível de ocupação** cresceu 0,6%, variação inferior à registrada nos três meses anteriores, nessa base de comparação (Gráfico 3). Sob a ótica setorial, esse resultado decorreu de aumentos dos contingentes de ocupados no **Comércio** (8,7%, ou mais 15 mil ocupados), nos **Serviços** (1,3%, ou 8 mil) e no agregado **Outros Setores** – basicamente Construção Civil e Serviços Domésticos (1,5%, ou 2 mil). Apenas na **Indús-**

**Gráfico 3**  
**Variação Anual (1) do Nível de Ocupação**  
**Região do ABC (2) – 2011-2012**



**Fonte:** Secretaria de Planejamento e Desenvolvimento Regional. Convênio Seade-Dieese, MTE/FAT e Consórcio Intermunicipal Grande ABC.

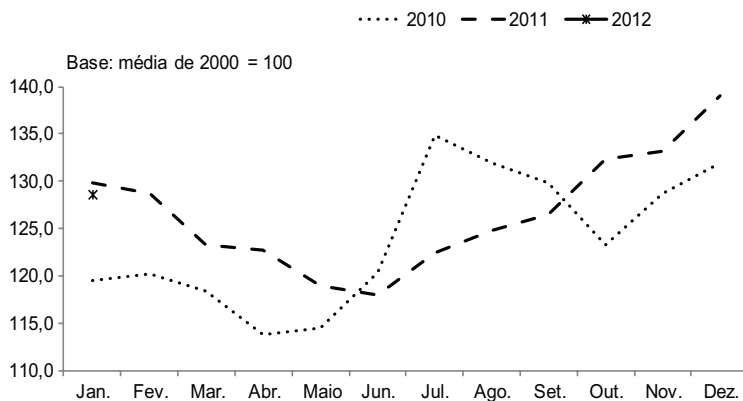
(1) Mês de referência em relação ao mesmo mês do ano anterior.

(2) Compreende os municípios de Diadema, Mauá, Ribeirão Pires, Rio Grande da Serra, Santo André, São Bernardo do Campo e São Caetano do Sul.

**tria** verificou-se redução da ocupação (5,2%, ou 18 mil postos de trabalho) (Tabela 2).

11. O assalariamento total reduziu-se em 0,9%, nos últimos 12 meses. No setor privado, diminuiu o número de empregados com e sem carteira de trabalho assinada (1,2% e 13,2%, respectivamente). Ampliou-se o contingente dos autônomos (9,7%) e decresceu o dos classificados nas demais posições ocupacionais (1,8%) (Tabela 3).
12. Entre janeiro de 2011 e de 2012, diminuiu o **rendimento** médio real dos ocupados (3,0%) e manteve-se relativamente estável o dos assalariados (-0,2%). A **massa de rendimentos** dos ocupados reduziu-se em 1,0% (Gráfico 4) e a dos assalariados, em 0,6%. Esse resultado, no caso dos ocupados, deveu-se à retração do rendimento médio em intensidade superior à do aumento do nível de ocupação.

**Gráfico 4**  
**Índices da Massa de Rendimentos Reais (1) dos Ocupados (2)**  
**Região do ABC (3) – 2009-2011**



**Fonte:** Secretaria de Planejamento e Desenvolvimento Regional. Convênio Seade-Dieese, MTE/FAT e Consórcio Intermunicipal Grande ABC.

(1) Inflator utilizado: IGV – Dieese.

(2) Incluem os ocupados que não tiveram remuneração no mês e excluem os trabalhadores familiares sem remuneração e os trabalhadores que ganharam exclusivamente em espécie ou benefício.

(3) Compreende os municípios de Diadema, Mauá, Ribeirão Pires, Rio Grande da Serra, Santo André, São Bernardo do Campo e São Caetano do Sul.



# Anexo Estatístico

TABELA 1

ESTIMATIVAS DA POPULAÇÃO TOTAL E ECONOMICAMENTE ATIVA E DOS INATIVOS MAIORES DE 10 ANOS, TAXAS DE PARTICIPAÇÃO E DE DESEMPREGO TOTAL  
REGIÃO DO ABC (1) – 2002-2012

Períodos	População Economicamente Ativa						Inativos maiores de 10 anos		Taxas (%)		População total (N <sup>o</sup> abs.) (2)
	Total		Ocupados		Desempregados						
	N <sup>o</sup> abs. (2)	Índice (3)	N <sup>o</sup> abs. (2)	Índice (3)	N <sup>o</sup> abs. (2)	Índice (3)	N <sup>o</sup> abs. (2)	Índice (3)	Participação (PEA/PIA)	Desemp. total (DES/PEA)	
Fev-2002.....	1.238	105,8	1.015	106,9	223	100,7	766	97,6	61,8	18,0	2.401
Fev-2003.....	1.247	106,5	1.030	108,5	217	98,0	787	100,2	61,3	17,4	2.433
Fev-2004.....	1.289	110,1	1.036	109,2	253	114,3	776	98,8	62,4	19,6	2.465
Fev-2005.....	1.306	111,6	1.101	116,0	205	92,6	790	100,6	62,3	15,7	2.498
Fev-2006.....	1.344	114,8	1.159	122,1	185	83,6	782	99,6	63,2	13,8	2.528
Fev-2007.....	1.307	111,7	1.107	116,6	200	90,3	849	108,1	60,6	15,3	2.557
Fev-2008.....	1.336	114,1	1.178	124,1	158	71,4	850	108,3	61,1	11,8	2.586
Fev-2009.....	1.345	114,9	1.180	124,3	165	74,5	871	110,9	60,7	12,3	2.616
Fev-2010.....	1.366	116,7	1.213	127,8	153	69,1	881	112,2	60,8	11,2	2.646
Fev-2011.....	1.380	117,9	1.248	131,5	132	59,6	897	114,2	60,6	9,6	2.673
Mar-2011.....	1.383	118,2	1.235	130,1	148	66,8	896	114,1	60,7	10,7	2.676
Abr.....	1.403	119,9	1.256	132,3	147	66,4	878	111,8	61,5	10,5	2.678
Mai.....	1.400	119,6	1.252	131,9	148	66,8	884	112,6	61,3	10,6	2.680
Jun.....	1.404	119,9	1.254	132,1	150	67,7	882	112,3	61,4	10,7	2.682
Jul.....	1.408	120,3	1.256	132,3	152	68,6	881	112,2	61,5	10,8	2.684
Ago.....	1.404	119,9	1.250	131,7	154	69,6	887	113,0	61,3	11,0	2.686
Set.....	1.406	120,1	1.265	133,3	141	63,7	887	113,0	61,3	10,0	2.688
Out.....	1.394	119,1	1.273	134,1	121	54,6	902	114,9	60,7	8,7	2.690
Nov.....	1.418	121,1	1.296	136,6	122	55,1	880	112,1	61,7	8,6	2.693
Dez.....	1.424	121,7	1.309	137,9	115	51,9	876	111,6	61,9	8,1	2.695
Jan-2012.....	1.416	121,0	1.283	135,2	133	60,1	887	113,0	61,5	9,4	2.697
Fev.....	1.397	119,4	1.255	132,2	142	64,1	908	115,6	60,6	10,2	2.699
Variação Mensal (%)											
Fev-2012/Jan-2012.....	-1,3		-2,2		6,8		2,4		-1,5	8,5	0,1
Variação no Ano (%)											
Fev-2012/Dez-2011.....	-1,9		-4,1		23,5		3,7		-2,1	25,9	0,1
Variação Anual (%)											
Fev-2012/Fev-2011.....	1,2		0,6		7,6		1,2		0,0	6,3	1,0

Fonte: Secretaria de Planejamento e Desenvolvimento Regional. Convênio Seade-Dieese, MTE/FAT e Consórcio Intermunicipal Grande ABC.

(1) Compreende os municípios de Diadema, Mauá, Ribeirão Pires, Rio Grande da Serra, Santo André, São Bernardo do Campo e São Caetano do Sul. (2) Em 1.000 pessoas. (3) Base: média de 2000 = 100.

Nota: Projeções populacionais baseadas na contagem de 2007. Ver nota técnica nº 10.

**TABELA 2**  
**TAXAS DE DESEMPREGO, POR TIPO**  
**REGIÃO DO ABC (1), REGIÃO METROPOLITANA DE SÃO PAULO, MUNICÍPIO DE SÃO PAULO E RMSP EXCETO MSP – 2002-2012**

Em porcentagem

Períodos	Taxas de desemprego, por tipo											
	Região do ABC (1)			Região Metropolitana de São Paulo			Município de São Paulo			RMSP exceto MSP		
	Total	Aberto	Oculto	Total	Aberto	Oculto	Total	Aberto	Oculto	Total	Aberto	Oculto
Fev-2002.....	18,0	11,8	6,1	19,1	12,0	7,1	17,8	11,1	6,8	20,9	13,4	7,5
Fev-2003.....	17,4	11,2	6,2	19,1	11,9	7,2	18,6	11,6	7,0	19,8	12,3	7,5
Fev-2004.....	19,6	12,2	7,4	19,8	12,6	7,2	19,1	12,2	6,9	20,7	13,1	7,6
Fev-2005.....	15,7	9,9	5,8	17,1	10,4	6,7	16,1	10,1	6,0	18,3	10,7	7,5
Fev-2006.....	13,8	9,2	4,6	16,3	10,2	6,1	15,8	10,0	5,8	16,9	10,4	6,5
Fev-2007.....	15,3	9,9	5,4	15,3	9,7	5,6	14,3	9,4	4,9	16,9	10,1	6,7
Fev-2008.....	11,8	8,4	(2)	13,6	9,1	4,5	13,1	8,7	4,3	14,3	9,6	4,6
Fev-2009.....	12,3	9,9	(2)	13,5	9,8	3,7	12,3	8,8	3,5	15,0	11,1	3,9
Fev-2010.....	11,2	9,0	(2)	12,2	8,5	3,7	11,7	7,9	3,7	13,0	9,3	3,7
Fev-2011.....	9,6	7,6	(2)	10,6	8,1	2,5	9,8	7,4	2,4	11,7	9,2	2,6
Mar-2011.....	10,7	8,3	(2)	11,3	9,0	2,3	10,9	8,7	2,2	11,8	9,3	2,5
Abr.....	10,5	8,2	(2)	11,2	8,8	2,4	10,8	8,4	2,3	11,8	9,2	2,6
Mai.....	10,6	8,7	(2)	10,7	8,5	2,2	10,2	8,2	2,1	11,2	9,0	2,2
Jun.....	10,7	8,9	(2)	11,0	8,7	2,3	10,3	8,1	2,3	11,8	9,6	2,3
Jul.....	10,8	8,7	(2)	11,1	8,8	2,3	10,5	8,4	2,0	11,9	9,3	2,6
Ago.....	11,0	8,9	(2)	11,2	9,0	2,2	10,4	8,4	2,0	12,3	9,8	2,5
Set.....	10,0	8,2	(2)	10,6	8,5	2,1	9,8	8,1	1,6	11,7	9,0	2,6
Out.....	8,7	7,3	(2)	9,9	7,9	2,0	9,3	7,5	1,9	10,6	8,5	2,1
Nov.....	8,6	7,0	(2)	9,5	7,5	2,0	9,0	7,2	1,8	10,1	7,9	2,2
Dez.....	8,1	6,6	(2)	9,0	6,9	2,1	8,3	6,4	1,9	9,9	7,6	2,2
Jan-2012.....	9,4	7,7	(2)	9,6	7,6	2,0	8,8	7,0	1,8	10,7	8,6	2,1
Fev.....	10,2	8,3	(2)	10,4	8,4	2,0	9,1	7,4	1,7	12,2	9,9	2,3
Varição Mensal												
Fev-2012/Jan-2012.....	8,5	7,8	-	8,3	10,5	0,0	3,4	5,7	-5,6	14,0	15,1	9,5
Varição no Ano												
Fev-2012/Dez-2011.....	25,9	25,8	-	15,6	21,7	-4,8	9,6	15,6	-10,5	23,2	30,3	4,5
Varição Anual												
Fev-2012/Fev-2011.....	6,3	9,8	-	-1,9	3,7	-20,0	-7,1	0,0	-29,2	4,3	7,6	-11,5

Fonte: Secretaria de Planejamento e Desenvolvimento Regional. Convênio Seade-Dieese, MTE/FAT e Consórcio Intermunicipal Grande ABC.

(1) Compreende os municípios de Diadema, Mauá, Ribeirão Pires, Rio Grande da Serra, Santo André, São Bernardo do Campo e São Caetano do Sul. (2) A amostra não comporta a desagregação para esta categoria.

**TABELA 3**  
TAXAS DE DESEMPREGO, POR ATRIBUTOS PESSOAIS  
REGIÃO DO ABC (1) – 2002-2012

Em porcentagem

Períodos	Taxas de desemprego, por atributos pessoais							
	Total (2)	Sexo		Nível de instrução			Raça/Cor	
		Homens	Mulheres	Fundamental incompleto	Fundamental completo e médio incompleto	Médio completo ou mais	Negros	Não negros
Fev-2002.....	18,0	15,7	20,7	20,9	22,5	14,2	21,8	15,9
Fev-2003.....	17,4	14,5	20,9	17,7	23,6	13,8	22,4	14,7
Fev-2004.....	19,6	17,7	22,1	22,7	24,6	16,1	25,0	17,5
Fev-2005.....	15,7	12,4	19,7	15,9	20,5	13,8	18,7	14,1
Fev-2006.....	13,8	11,8	16,2	(3)	(3)	12,2	16,0	12,8
Fev-2007.....	15,3	13,2	17,8	(3)	(3)	14,3	19,2	13,3
Fev-2008.....	11,8	(3)	15,7	(3)	(3)	10,4	(3)	11,3
Fev-2009.....	12,3	9,9	15,0	(3)	(3)	11,3	16,6	9,5
Fev-2010.....	11,2	(3)	13,6	(3)	(3)	10,1	(3)	11,0
Fev-2011.....	9,6	(3)	12,8	(3)	(3)	8,4	(3)	8,0
Mar-2011.....	10,7	(3)	13,4	(3)	(3)	10,1	(3)	9,3
Abr.....	10,5	(3)	12,8	(3)	(3)	10,0	(3)	9,2
Mai.....	10,6	(3)	13,1	(3)	(3)	10,9	(3)	10,0
Jun.....	10,7	9,0	12,7	(3)	(3)	10,5	(3)	10,2
Jul.....	10,8	9,4	12,6	(3)	(3)	10,2	(3)	10,1
Ago.....	11,0	9,5	12,8	(3)	(3)	10,5	(3)	10,8
Set.....	10,0	(3)	12,4	(3)	(3)	9,5	(3)	9,3
Out.....	8,7	(3)	11,0	(3)	(3)	8,2	(3)	8,0
Nov.....	8,6	(3)	(3)	(3)	(3)	7,9	(3)	7,4
Dez.....	8,1	(3)	(3)	(3)	(3)	7,5	(3)	7,3
Jan-2012.....	9,4	9,1	(3)	(3)	(3)	8,6	(3)	8,7
Fev.....	10,2	9,6	11,0	(3)	(3)	9,5	(3)	9,4
Varição Mensal								
Fev-2012/Jan-2012.....	8,5	5,5	-	-	-	10,5	-	8,0
Varição no Ano								
Fev-2012/Dez-2011.....	25,9	-	-	-	-	26,7	-	28,8
Varição Anual								
Fev-2012/Fev-2011.....	6,3	-	-13,8	-	-	12,5	-	16,9

Fonte: Secretaria de Planejamento e Desenvolvimento Regional. Convênio Seade-Dieese, MTE/FAT e Consórcio Intermunicipal Grande ABC.

(1) Compreende os municípios de Diadema, Mauá, Ribeirão Pires, Rio Grande da Serra, Santo André, São Bernardo do Campo e São Caetano do Sul. (2) Inclui os analfabetos. (3) A amostra não comporta a desagregação para esta categoria.

**TABELA 4**  
DISTRIBUIÇÃO DOS DESEMPREGADOS, POR ATRIBUTOS PESSOAIS  
REGIÃO DO ABC (1) – 2002-2012

Em porcentagem

Períodos	Distribuição dos desempregados, por atributos pessoais							
	Total (2)	Sexo		Nível de instrução			Raça/Cor	
		Homens	Mulheres	Fundamental incompleto	Fundamental completo e médio incompleto	Médio completo ou mais	Negros	Não negros
Fev-2002.....	100,0	48,4	51,6	36,8	27,2	34,5	43,1	56,9
Fev-2003.....	100,0	46,6	53,4	30,5	30,1	36,0	44,4	55,6
Fev-2004.....	100,0	50,3	49,7	31,3	24,3	41,0	36,2	63,8
Fev-2005.....	100,0	42,5	57,5	27,3	27,0	45,0	41,6	58,4
Fev-2006.....	100,0	46,2	53,8	(3)	(3)	48,6	35,5	64,5
Fev-2007.....	100,0	46,2	53,8	(3)	(3)	54,3	42,6	57,4
Fev-2008.....	100,0	(3)	61,1	(3)	(3)	51,3	(3)	63,6
Fev-2009.....	100,0	43,7	56,3	(3)	(3)	58,1	52,8	47,2
Fev-2010.....	100,0	(3)	53,5	(3)	(3)	58,8	(3)	72,3
Fev-2011.....	100,0	(3)	58,3	(3)	(3)	55,3	(3)	59,6
Mar-2011.....	100,0	(3)	57,7	(3)	(3)	61,3	(3)	60,7
Abr.....	100,0	(3)	55,9	(3)	(3)	60,9	(3)	60,5
Mai.....	100,0	(3)	57,3	(3)	(3)	65,5	(3)	63,3
Jun.....	100,0	46,2	53,8	(3)	(3)	62,0	(3)	64,9
Jul.....	100,0	47,2	52,8	(3)	(3)	58,7	(3)	58,4
Ago.....	100,0	46,7	53,3	(3)	(3)	60,6	(3)	65,1
Set.....	100,0	(3)	55,7	(3)	(3)	61,3	(3)	60,5
Out.....	100,0	(3)	57,4	(3)	(3)	63,5	(3)	64,8
Nov.....	100,0	(3)	(3)	(3)	(3)	61,6	(3)	60,8
Dez.....	100,0	(3)	(3)	(3)	(3)	61,9	(3)	61,1
Jan-2012.....	100,0	52,2	(3)	(3)	(3)	61,5	(3)	61,7
Fev.....	100,0	50,0	50,0	(3)	(3)	61,6	(3)	59,8

Fonte: Secretaria de Planejamento e Desenvolvimento Regional. Convênio Seade-Dieese, MTE/FAT e Consórcio Intermunicipal Grande ABC.

(1) Compreende os municípios de Diadema, Mauá, Ribeirão Pires, Rio Grande da Serra, Santo André, São Bernardo do Campo e São Caetano do Sul. (2) Inclui os analfabetos. (3) A amostra não comporta a desagregação para esta categoria.

**TABELA 5**  
ESTIMATIVAS E ÍNDICES DO NÍVEL DE OCUPAÇÃO, POR SETOR DE ATIVIDADE  
REGIÃO DO ABC (1) – 2002-2012

Períodos	Estimativas e índices do nível de ocupação, por setor de atividade											
	Total geral		Indústria				Comércio		Serviços		Outros (2)	
			Total		Metal-mecânica							
	Nº abs. (3)	Índice (4)	Nº abs. (3)	Índice (4)	Nº abs. (3)	Índice (4)	Nº abs. (3)	Índice (4)	Nº abs. (3)	Índice (4)	Nº abs. (3)	Índice (4)
Fev-2002.....	1.015	106,9	278	108,0	140	107,2	159	110,4	459	106,8	119	101,0
Fev-2003.....	1.030	108,5	268	104,1	127	97,3	172	119,4	460	107,0	130	110,3
Fev-2004.....	1.036	109,2	274	106,5	146	111,8	166	115,3	463	107,7	133	112,9
Fev-2005.....	1.101	116,0	314	122,0	159	121,8	165	114,6	503	117,0	119	101,0
Fev-2006.....	1.159	122,1	319	124,0	161	123,3	173	120,1	535	124,4	132	112,0
Fev-2007.....	1.107	116,6	294	114,2	144	110,3	184	127,8	509	118,4	120	101,8
Fev-2008.....	1.178	124,1	318	123,6	163	124,8	172	119,4	548	127,5	140	118,8
Fev-2009.....	1.180	124,3	332	129,0	185	141,7	164	113,9	565	131,4	119	101,0
Fev-2010.....	1.213	127,8	337	131,0	182	139,4	184	127,8	568	132,1	124	105,2
Fev-2011.....	1.248	131,5	347	134,8	200	153,2	172	119,4	593	137,9	136	115,4
Mar-2011.....	1.235	130,1	342	132,9	190	145,5	182	126,4	584	135,8	127	107,8
Abr.....	1.256	132,3	344	133,7	190	145,5	183	127,1	604	140,5	125	106,1
Mai.....	1.252	131,9	347	134,8	185	141,7	184	127,8	605	140,7	116	98,4
Jun.....	1.254	132,1	339	131,7	174	133,2	199	138,2	593	137,9	123	104,4
Jul.....	1.256	132,3	344	133,7	183	140,1	190	131,9	580	134,9	142	120,5
Ago.....	1.250	131,7	334	129,8	181	138,6	183	127,1	593	137,9	140	118,8
Set.....	1.265	133,3	345	134,1	188	144,0	175	121,5	611	142,1	134	113,7
Out.....	1.273	134,1	360	139,9	195	149,3	195	135,4	594	138,2	124	105,2
Nov.....	1.296	136,6	375	145,7	207	158,5	201	139,6	588	136,8	132	112,0
Dez.....	1.309	137,9	376	146,1	212	162,3	206	143,1	589	137,0	138	117,1
Jan-2012.....	1.283	135,2	353	137,2	190	145,5	191	132,6	609	141,7	130	110,3
Fev.....	1.255	132,2	329	127,8	171	131,0	187	129,9	601	139,8	138	117,1
Varição Mensal (%)												
Fev-2012/Jan-2012.....	-2,2		-6,8		-10,0		-2,1		-1,3		6,2	
Varição no Ano (%)												
Fev-2012/Dez-2011.....	-4,1		-12,5		-19,3		-9,2		2,0		0,0	
Varição Anual (%)												
Fev-2012/Fev-2011.....	0,6		-5,2		-14,5		8,7		1,3		1,5	

Fonte: Secretaria de Planejamento e Desenvolvimento Regional. Convênio Seade-Dieese, MTE/FAT e Consórcio Intermunicipal Grande ABC.

(1) Compreende os municípios de Diadema, Mauá, Ribeirão Pires, Rio Grande da Serra, Santo André, São Bernardo do Campo e São Caetano do Sul. (2) Incluem construção civil, serviços domésticos, etc. (3) Em 1.000 pessoas.

(4) Base: média de 2000 = 100.

**TABELA 6**  
ESTIMATIVAS E ÍNDICES DO NÍVEL DE OCUPAÇÃO, POR POSIÇÃO NA OCUPAÇÃO  
REGIÃO DO ABC (1) – 2002-2012

Períodos	Estimativas e índices do nível de ocupação, por posição na ocupação													
	Ocupados (2)		Assalariados								Autônomos		Empregados domésticos	
			Total geral (3)		Setor privado									
					Total		Com carteira assinada		Sem carteira assinada					
	Nº abs. (4)	Índice (5)	Nº abs. (4)	Índice (5)	Nº abs. (4)	Índice (5)	Nº abs. (4)	Índice (5)	Nº abs. (4)	Índice (5)	Nº abs. (4)	Índice (5)	Nº abs. (4)	Índice (5)
Fev-2002.....	1.015	106,9	674	108,8	600	110,3	463	110,7	137	108,7	187	111,9	79	115,2
Fev-2003.....	1.030	108,5	686	110,8	609	111,9	471	112,7	138	109,5	174	104,1	70	102,1
Fev-2004.....	1.036	109,2	665	107,4	589	108,3	467	111,7	122	96,8	199	119,0	77	112,3
Fev-2005.....	1.101	116,0	746	120,5	659	121,1	513	122,7	146	115,9	204	122,0	72	105,0
Fev-2006.....	1.159	122,1	779	125,8	683	125,6	538	128,7	145	115,1	213	127,4	78	113,7
Fev-2007.....	1.107	116,6	758	122,4	666	122,4	539	128,9	127	100,8	188	112,5	71	103,5
Fev-2008.....	1.178	124,1	815	131,6	724	133,1	576	137,8	148	117,5	192	114,9	82	119,6
Fev-2009.....	1.180	124,3	861	139,0	781	143,6	643	153,8	137	108,7	172	102,9	(6)	(6)
Fev-2010.....	1.213	127,8	884	142,8	792	145,6	668	159,8	125	99,2	182	108,9	(6)	(6)
Fev-2011.....	1.248	131,5	894	144,4	800	147,1	688	164,6	114	90,5	185	110,7	(6)	(6)
Mar-2011.....	1.235	130,1	885	142,9	789	145,0	678	162,2	111	88,1	179	107,1	(6)	(6)
Abr.....	1.256	132,3	903	145,8	798	146,7	692	165,5	106	84,1	187	111,9	(6)	(6)
Mai.....	1.252	131,9	916	147,9	806	148,2	697	166,7	110	87,3	177	105,9	(6)	(6)
Jun.....	1.254	132,1	904	146,0	805	148,0	692	165,5	113	89,7	183	109,5	(6)	(6)
Jul.....	1.256	132,3	914	147,6	823	151,3	705	168,6	118	93,7	166	99,3	72	105,0
Ago.....	1.250	131,7	913	147,4	825	151,7	709	169,6	116	92,1	171	102,3	75	109,4
Set.....	1.265	133,3	936	151,2	845	155,3	732	175,1	113	89,7	172	102,9	67	97,7
Out.....	1.273	134,1	927	149,7	835	153,5	727	173,9	108	85,7	185	110,7	(6)	(6)
Nov.....	1.296	136,6	934	150,8	835	153,5	728	174,1	106	84,1	189	113,1	(6)	(6)
Dez.....	1.309	137,9	924	149,2	819	150,6	720	172,2	99	78,6	198	118,4	(6)	(6)
Jan-2012.....	1.283	135,2	913	147,4	806	148,2	701	167,7	105	83,3	195	116,7	(6)	(6)
Fev.....	1.255	132,2	886	143,1	779	143,2	680	162,6	99	78,6	203	121,4	72	105,0
Varição Mensal (%)														
Fev-2012/Jan-2012.....	-2,2		-3,0		-3,3		-3,0		-5,7		4,1		-	
Varição no Ano (%)														
Fev-2012/Dez-2011.....	-4,1		-4,1		-4,9		-5,6		0,0		2,5		-	
Varição Anual (%)														
Fev-2012/Fev-2011.....	0,6		-0,9		-2,6		-1,2		-13,2		9,7		-	

Fonte: Secretaria de Planejamento e Desenvolvimento Regional. Convênio Seade-Dieese, MTE/FAT e Consórcio Intermunicipal Grande ABC.

(1) Compreende os municípios de Diadema, Mauá, Ribeirão Pires, Rio Grande da Serra, Santo André, São Bernardo do Campo e São Caetano do Sul. (2) Inclui empregadores, donos de negócio familiar, trabalhadores familiares sem remuneração, profissionais liberais e outras posições ocupacionais. (3) Excluem os empregados domésticos e incluem aqueles que não sabem a que setor pertence a empresa em que trabalham. Inclui também os estatutários e celetistas que trabalham em instituições públicas (governo municipal, estadual, federal, empresa de economia mista, autarquia, fundação, etc.). (4) Em 1.000 pessoas. (5) Base: média de 2000 = 100. (6) A amostra não comporta a desagregação para esta categoria.

**TABELA 7**  
DISTRIBUIÇÃO DOS OCUPADOS, POR SETOR DE ATIVIDADE E POSIÇÃO NA OCUPAÇÃO  
REGIÃO DO ABC (1) – 2002-2012

Em porcentagem

Períodos	Distribuição dos ocupados											
	Total geral (2)	Setor de atividade					Posição na ocupação					
		Indústria		Comércio	Serviços	Outros (3)	Assalariados				Autônomos	Empregados domésticos
		Total	Metal- mecânica				Total (4)	Setor privado				
					Total	Com carteira assinada		Sem carteira assinada				
Fev-2002.....	100,0	27,4	13,8	15,7	45,2	11,7	66,4	59,1	45,6	13,5	18,4	7,8
Fev-2003.....	100,0	26,0	12,3	16,7	44,7	12,6	66,6	59,1	45,7	13,4	16,9	6,8
Fev-2004.....	100,0	26,4	14,1	16,0	44,7	12,9	64,2	56,9	45,1	11,8	19,2	7,4
Fev-2005.....	100,0	28,5	14,4	15,0	45,7	10,8	67,8	59,9	46,6	13,3	18,5	6,5
Fev-2006.....	100,0	27,5	13,9	14,9	46,2	11,4	67,2	58,9	46,4	12,5	18,4	6,7
Fev-2007.....	100,0	26,6	13,0	16,6	46,0	10,8	68,5	60,2	48,7	11,5	17,0	6,4
Fev-2008.....	100,0	27,0	13,8	14,6	46,5	11,9	69,2	61,5	48,9	12,6	16,3	7,0
Fev-2009.....	100,0	28,1	15,7	13,9	47,9	10,1	73,0	66,2	54,5	11,6	14,6	(5)
Fev-2010.....	100,0	27,8	15,0	15,2	46,8	10,3	72,9	65,3	55,1	10,3	15,0	(5)
Fev-2011.....	100,0	27,8	16,0	13,8	47,5	10,9	71,6	64,1	55,1	9,1	14,8	(5)
Mar-2011.....	100,0	27,7	15,4	14,7	47,3	10,4	71,7	63,9	54,9	9,0	14,5	(5)
Abr.....	100,0	27,4	15,1	14,6	48,1	9,9	71,9	63,5	55,1	8,4	14,9	(5)
Mai.....	100,0	27,7	14,8	14,7	48,3	9,3	73,2	64,4	55,7	8,8	14,1	(5)
Jun.....	100,0	27,0	13,9	15,9	47,3	9,8	72,1	64,2	55,2	9,0	14,6	(5)
Jul.....	100,0	27,4	14,6	15,1	46,2	11,3	72,8	65,5	56,1	9,4	13,2	5,7
Ago.....	100,0	26,7	14,5	14,6	47,4	11,3	73,0	66,0	56,7	9,3	13,7	6,0
Set.....	100,0	27,3	14,9	13,8	48,3	10,6	74,0	66,8	57,9	8,9	13,6	5,3
Out.....	100,0	28,3	15,3	15,3	46,7	9,7	72,8	65,6	57,1	8,5	14,5	(5)
Nov.....	100,0	28,9	16,0	15,5	45,4	10,2	72,1	64,4	56,2	8,2	14,6	(5)
Dez.....	100,0	28,7	16,2	15,7	45,0	10,6	70,6	62,6	55,0	7,6	15,1	(5)
Jan-2012.....	100,0	27,5	14,8	14,9	47,5	10,1	71,2	62,8	54,6	8,2	15,2	(5)
Fev.....	100,0	26,2	13,6	14,9	47,9	11,0	70,6	62,1	54,2	7,9	16,2	5,7

Fonte: Secretaria de Planejamento e Desenvolvimento Regional. Convênio Seade-Dieese, MTE/FAT e Consórcio Intermunicipal Grande ABC.

(1) Compreende os municípios de Diadema, Mauá, Ribeirão Pires, Rio Grande da Serra, Santo André, São Bernardo do Campo e São Caetano do Sul. (2) Incluem empregadores, donos de negócio familiar, trabalhadores familiares sem remuneração, profissionais liberais e outras posições ocupacionais. (3) Incluem construção civil, serviços domésticos, etc. (4) Incluem os assalariados do setor público e aqueles que não sabem a que setor pertence a empresa em que trabalham. (5) A amostra não comporta a desagregação para esta categoria.

**TABELA 8**  
DISTRIBUIÇÃO DOS OCUPADOS, POR ATRIBUTOS PESSOAIS  
REGIÃO DO ABC (1) – 2002-2012

Em porcentagem

Períodos	Distribuição dos ocupados, por atributos pessoais													
	Total (2)	Sexo		Faixa etária				Nível de instrução			Posição no domicílio		Raça/Cor	
		Homens	Mulheres	16 a 24 anos	25 a 39 anos	40 a 49 anos	50 a 59 anos	Funda- mental incompleto	Funda- mental completo e médio incompleto	Médio completo ou mais	Chefe	Demais membros	Negros	Não negros
Fev-2002.....	100,0	56,8	43,2	24,6	40,3	21,2	9,0	30,6	20,6	45,9	43,9	56,1	33,9	66,1
Fev-2003.....	100,0	57,7	42,3	24,2	40,8	20,7	10,5	29,8	20,5	47,3	45,7	54,3	32,4	67,6
Fev-2004.....	100,0	57,2	42,8	21,7	43,2	20,2	10,1	26,2	18,3	52,4	46,4	53,6	26,5	73,5
Fev-2005.....	100,0	56,1	43,9	22,1	40,9	22,0	10,5	26,9	19,4	52,1	45,1	54,9	33,6	66,4
Fev-2006.....	100,0	55,4	44,6	21,3	40,1	23,1	11,0	23,7	18,3	56,3	44,2	55,8	29,8	70,2
Fev-2007.....	100,0	55,1	44,9	19,5	42,0	21,6	12,6	23,9	15,8	59,2	46,2	53,8	32,5	67,5
Fev-2008.....	100,0	55,9	44,1	19,6	41,3	22,2	12,0	23,7	15,4	58,7	45,8	54,2	32,5	67,5
Fev-2009.....	100,0	55,6	44,4	19,4	41,1	22,2	12,9	20,3	15,3	63,1	45,0	55,0	36,9	63,1
Fev-2010.....	100,0	57,3	42,7	18,9	40,6	22,4	12,8	19,4	13,0	66,2	46,6	53,4	26,1	73,9
Fev-2011.....	100,0	57,7	42,3	18,9	38,9	23,4	13,1	18,7	16,0	64,1	46,1	53,9	27,6	72,4
Mar-2011.....	100,0	55,4	44,6	18,9	39,4	24,8	12,3	17,6	16,3	64,9	44,6	55,4	29,3	70,7
Abr.....	100,0	55,0	45,0	18,6	39,0	24,7	12,6	18,4	15,8	64,2	44,2	55,8	30,5	69,5
Mai.....	100,0	54,6	45,4	18,8	39,8	23,1	13,8	18,8	15,4	64,2	45,1	54,9	31,9	68,1
Jun.....	100,0	55,8	44,2	18,7	39,4	22,6	14,5	20,0	15,7	62,8	46,4	53,6	32,1	67,9
Jul.....	100,0	55,6	44,4	18,7	39,9	22,2	14,5	20,2	16,3	62,4	46,9	53,1	36,6	63,4
Ago.....	100,0	55,2	44,8	18,9	39,4	22,1	14,8	19,5	15,9	63,3	46,1	53,9	33,8	66,2
Set.....	100,0	56,0	44,0	18,9	40,5	20,5	15,5	18,8	14,9	65,3	44,6	55,4	34,3	65,7
Out.....	100,0	56,0	44,0	19,3	40,7	20,1	14,3	17,9	13,6	67,2	43,5	56,5	29,0	71,0
Nov.....	100,0	56,9	43,1	18,3	41,2	21,5	13,2	17,9	13,7	67,2	43,8	56,2	29,5	70,5
Dez.....	100,0	55,2	44,8	17,5	40,3	22,5	13,6	17,9	13,7	67,1	44,5	55,5	31,0	69,0
Jan-2012.....	100,0	54,7	45,3	16,5	40,6	23,5	14,5	17,6	13,6	68,1	45,0	55,0	32,3	67,7
Fev.....	100,0	53,9	46,1	17,6	39,8	21,8	15,5	18,4	13,7	66,9	45,0	55,0	34,2	65,8

**Fonte:** Secretaria de Planejamento e Desenvolvimento Regional. Convênio Seade-Dieese, MTE/FAT e Consórcio Intermunicipal Grande ABC.

(1) Compreende os municípios de Diadema, Mauá, Ribeirão Pires, Rio Grande da Serra, Santo André, São Bernardo do Campo e São Caetano do Sul. (2) Inclui as faixas etárias de 10 a 15 anos e 60 anos e mais. Inclui também os analfabetos.





**TABELA 9**  
HORAS SEMANAIS TRABALHADAS PELOS OCUPADOS, POR SETOR DE ATIVIDADE  
REGIÃO DO ABC (1) – 2002-2012

Períodos	Horas semanais trabalhadas pelos ocupados, por setor de atividade							
	Total		Indústria		Comércio		Serviços	
	Média de horas	% dos que trabalharam mais que a jornada legal (2)	Média de horas	% dos que trabalharam mais que a jornada legal (2)	Média de horas	% dos que trabalharam mais que a jornada legal (2)	Média de horas	% dos que trabalharam mais que a jornada legal (2)
Fev-2002.....	42	40,1	42	39,8	47	54,0	41	37,3
Fev-2003.....	44	47,0	44	43,7	49	61,5	43	44,9
Fev-2004.....	44	47,1	44	44,5	48	58,9	43	44,6
Fev-2005.....	42	41,7	42	36,5	48	58,2	41	39,1
Fev-2006.....	43	42,6	44	36,3	48	59,0	43	41,9
Fev-2007.....	42	36,6	43	30,4	46	55,1	41	34,4
Fev-2008.....	40	30,8	40	(3)	44	47,2	40	31,2
Fev-2009.....	42	34,1	43	27,3	46	55,3	41	33,0
Fev-2010.....	41	33,4	41	23,8	47	55,7	41	32,3
Fev-2011.....	43	37,1	43	28,2	48	62,4	42	36,5
Mar-2011.....	42	35,1	42	26,0	47	57,4	41	35,0
Abr.....	42	33,9	41	24,2	46	51,7	41	34,5
Mai.....	41	32,2	41	22,6	45	48,8	41	33,4
Jun.....	42	35,0	42	24,4	46	55,0	41	35,0
Jul.....	42	35,2	43	26,0	47	57,6	42	34,8
Ago.....	43	36,2	43	28,4	46	58,3	42	34,6
Set.....	42	33,9	43	28,5	45	51,5	41	32,3
Out.....	42	33,3	43	26,5	46	52,1	41	31,5
Nov.....	41	32,2	41	24,9	45	51,3	40	30,8
Dez.....	42	33,3	41	23,0	46	56,2	41	32,6
Jan-2012.....	42	33,7	41	22,5	46	59,3	41	32,5
Fev.....	42	33,9	42	22,9	45	56,6	41	33,3

**Fonte:** Secretaria de Planejamento e Desenvolvimento Regional. Convênio Seade-Dieese, MTE/FAT e Consórcio Intermunicipal Grande ABC.

(1) Compreende os municípios de Diadema, Mauá, Ribeirão Pires, Rio Grande da Serra, Santo André, São Bernardo do Campo e São Caetano do Sul. (2) A jornada legal é de 44 horas semanais.

**Nota:** Exclui os ocupados que não trabalharam na semana.

**TABELA 10**  
HORAS SEMANAIS TRABALHADAS PELOS ASSALARIADOS, POR SETOR DE ATIVIDADE  
REGIÃO DO ABC (1) – 2002-2012

Períodos	Horas semanais trabalhadas pelos assalariados, por setor de atividade							
	Total		Indústria		Comércio		Serviços	
	Média de horas	% dos que trabalharam mais que a jornada legal (2)	Média de horas	% dos que trabalharam mais que a jornada legal (2)	Média de horas	% dos que trabalharam mais que a jornada legal (2)	Média de horas	% dos que trabalharam mais que a jornada legal (2)
Fev-2002.....	42	38,6	42	40,1	46	(3)	41	34,1
Fev-2003.....	44	45,8	43	42,5	48	60,7	43	42,3
Fev-2004.....	44	45,3	44	41,0	48	63,0	43	42,0
Fev-2005.....	43	39,9	43	36,1	46	(3)	42	37,4
Fev-2006.....	44	40,7	44	35,2	46	59,5	43	38,4
Fev-2007.....	43	34,0	43	28,9	47	56,0	41	29,9
Fev-2008.....	40	28,5	40	(3)	44	(3)	40	29,5
Fev-2009.....	43	33,0	43	26,4	46	(3)	41	31,0
Fev-2010.....	42	30,9	42	(3)	45	(3)	41	30,6
Fev-2011.....	43	34,7	43	27,1	47	(3)	42	34,4
Mar-2011.....	42	32,5	42	24,8	46	(3)	41	32,3
Abr.....	42	32,1	42	23,8	45	(3)	41	32,5
Mai.....	42	30,3	42	21,7	45	(3)	41	30,9
Jun.....	43	32,7	43	23,0	45	52,8	42	32,7
Jul.....	43	32,6	43	23,9	46	53,5	42	32,1
Ago.....	43	33,2	43	26,3	46	54,7	42	31,6
Set.....	42	31,0	43	26,8	45	(3)	41	29,6
Out.....	42	29,9	43	26,2	45	(3)	41	28,2
Nov.....	41	29,2	42	23,9	44	(3)	40	28,3
Dez.....	42	30,0	42	22,3	46	53,8	41	28,3
Jan-2012.....	42	30,3	42	21,3	45	57,8	41	28,4
Fev.....	42	31,0	43	(3)	45	57,6	41	28,6

**Fonte:** Secretaria de Planejamento e Desenvolvimento Regional. Convênio Seade-Dieese, MTE/FAT e Consórcio Intermunicipal Grande ABC.

(1) Compreende os municípios de Diadema, Mauá, Ribeirão Pires, Rio Grande da Serra, Santo André, São Bernardo do Campo e São Caetano do Sul. (2) A jornada legal é de 44 horas semanais. (3) A amostra não comporta a desagregação para esta categoria.

**Nota:** Exclusivos os assalariados que não trabalharam na semana.

TABELA 11

RENDIMENTO MÉDIO REAL TRIMESTRAL DOS OCUPADOS E DOS ASSALARIADOS, POR SETOR DE ATIVIDADE E POSSE DE CARTEIRA DE TRABALHO ASSINADA (1)  
REGIÃO DO ABC (2) – 2001-2012

Períodos	Rendimento médio real trimestral (1)											
	Ocupados (3)		Assalariados									
			Total geral (4)		Setor privado							
					Total (5)		Setor de atividade					
							Indústria		Serviços		Com carteira de trabalho assinada	
	Nº abs. (6)	Índice (7)	Nº abs. (6)	Índice (7)	Nº abs. (6)	Índice (7)	Nº abs. (6)	Índice (7)	Nº abs. (6)	Índice (7)		
Jan-2002 .....	1.466	86,4	1.592	90,0	1.564	90,1	2.008	94,1	1.282	83,4	1.746	90,8
Jan-2003 .....	1.459	86,0	1.486	84,0	1.443	83,1	1.806	84,6	1.269	82,6	1.564	81,3
Jan-2004 .....	1.428	84,2	1.556	88,0	1.534	88,3	1.950	91,4	1.362	88,6	1.709	88,9
Jan-2005 .....	1.369	80,7	1.459	82,5	1.410	81,2	1.833	85,9	1.154	75,1	1.561	81,2
Jan-2006 .....	1.419	83,7	1.519	85,9	1.484	85,4	1.860	87,2	1.286	83,7	1.610	83,7
Jan-2007 .....	1.448	85,4	1.554	87,9	1.537	88,5	(8)	(8)	1.341	87,3	1.649	85,7
Jan-2008 .....	1.445	85,2	1.544	87,3	1.535	88,4	(8)	(8)	1.462	95,1	1.686	87,7
Jan-2009 .....	1.537	90,6	1.640	92,8	1.556	89,6	(8)	(8)	1.364	88,8	1.659	86,3
Jan-2010 .....	1.597	94,1	1.666	94,2	1.601	92,2	(8)	(8)	(8)	(8)	1.691	87,9
Jan-2011 .....	1.677	98,9	1.726	97,6	1.665	95,8	1.988	93,2	1.530	99,6	1.736	90,3
Fev-2011 .....	1.666	98,2	1.695	95,9	1.649	94,9	2.059	96,5	1.415	92,1	1.751	91,1
Mar .....	1.610	94,9	1.661	93,9	1.589	91,5	1.933	90,6	1.419	92,3	1.688	87,8
Abr .....	1.581	93,2	1.644	93,0	1.560	89,8	1.977	92,7	1.377	89,6	1.655	86,1
Mai .....	1.533	90,4	1.618	91,5	1.519	87,4	(8)	(8)	1.381	89,9	1.606	83,5
Jun .....	1.518	89,5	1.590	89,9	1.492	85,9	(8)	(8)	1.340	87,2	1.581	82,2
Jul .....	1.574	92,8	1.616	91,4	1.533	88,2	(8)	(8)	1.408	91,6	1.619	84,2
Ago .....	1.617	95,3	1.653	93,5	1.566	90,2	(8)	(8)	1.400	91,1	1.653	85,9
Set .....	1.622	95,6	1.671	94,5	1.618	93,2	(8)	(8)	1.459	94,9	1.704	88,6
Out .....	1.678	98,9	1.664	94,1	1.602	92,2	2.023	94,8	1.403	91,3	1.688	87,8
Nov .....	1.654	97,5	1.666	94,2	1.604	92,3	(8)	(8)	(8)	(8)	1.688	87,8
Dez .....	1.713	101,0	1.737	98,2	1.676	96,5	(8)	(8)	1.504	97,8	1.776	92,3
Jan-2012 .....	1.627	95,9	1.722	97,4	1.642	94,5	(8)	(8)	1.565	101,8	1.730	90,0
Varição Mensal (%)												
Jan-2012/Dez-2011 ....	-5,0		-0,8		-2,0		-		4,1		-2,6	
Varição no Ano (%)												
Jan-2012/Dez-2011 ....	-5,0		-0,8		-2,0		-		4,1		-2,6	
Varição Anual (%)												
Jan-2012/Jan-2011 .....	-3,0		-0,2		-1,4		-		2,3		-0,4	

Fonte: Secretaria de Planejamento e Desenvolvimento Regional. Convênio Seade-Dieese, MTE/FAT e Consórcio Intermunicipal Grande ABC.

(1) Inflator utilizado – ICV do Dieese. (2) Compreende os municípios de Diadema, Mauá, Ribeirão Pires, Rio Grande da Serra, Santo André, São Bernardo do Campo e São Caetano do Sul. (3) Exclui os assalariados e os empregados domésticos assalariados que não tiveram remuneração no mês, os trabalhadores familiares sem remuneração salarial e os trabalhadores que ganharam exclusivamente em espécie ou benefício. Inclui os demais ocupados não assalariados. (4) Exclui os assalariados que não tiveram remuneração no mês. Inclui os assalariados do setor público e aqueles que não sabem a que setor pertence a empresa em que trabalham. (5) Inclui os demais setores de atividade e os sem carteira de trabalho assinada. (6) Valores em reais de janeiro de 2012. (7) Base: média de 2000 = 100. (8) A amostra não comporta a desagregação para esta categoria.

**TABELA 12**  
**RENDIMENTO REAL TRIMESTRAL MÁXIMO E MÍNIMO DOS OCUPADOS E DOS ASSALARIADOS (1)**  
**REGIÃO DO ABC (2) – 2001-2012**

Períodos	Rendimento real trimestral (1)					
	Ocupados (3)			Assalariados (4)		
	Limite máximo dos 25% mais pobres	Limite máximo dos 50% mais pobres	Limite mínimo dos 25% mais ricos	Limite máximo dos 25% mais pobres	Limite máximo dos 50% mais pobres	Limite mínimo dos 25% mais ricos
Jan-2002 .....	567	948	1.709	701	1.080	1.896
Jan-2003 .....	568	860	1.634	654	947	1.682
Jan-2004 .....	537	901	1.540	683	998	1.725
Jan-2005 .....	564	896	1.641	687	1.003	1.710
Jan-2006 .....	545	886	1.636	682	982	1.760
Jan-2007 .....	592	930	1.605	695	1.060	1.728
Jan-2008 .....	571	888	1.543	691	1.002	1.719
Jan-2009 .....	645	956	1.793	718	1.025	1.795
Jan-2010 .....	689	1.034	1.725	755	1.073	1.725
Jan-2011 .....	742	1.074	1.951	838	1.167	1.947
Fev-2011 .....	741	1.061	1.910	805	1.097	1.910
Mar .....	733	1.047	1.796	792	1.061	1.902
Abr .....	715	1.039	1.719	783	1.057	1.870
Mai .....	706	1.039	1.662	779	1.043	1.844
Jun .....	726	1.038	1.661	779	1.039	1.765
Jul .....	726	1.038	1.663	787	1.042	1.769
Ago .....	724	1.037	1.859	785	1.042	1.867
Set .....	723	1.037	1.860	821	1.136	1.940
Out .....	723	1.027	1.860	819	1.126	1.860
Nov .....	716	1.023	1.838	815	1.125	1.842
Dez .....	729	1.023	1.956	815	1.126	2.026
Jan-2012 .....	729	1.018	1.832	814	1.200	2.000
Varição Mensal (%)						
Jan-2012/Dez-2011 .....	-0,1	-0,5	-6,4	-0,1	6,6	-1,3
Varição no Ano (%)						
Jan-2012/Dez-2011 .....	-0,1	-0,5	-6,4	-0,1	6,6	-1,3
Varição Anual (%)						
Jan-2012/Jan-2011 .....	-1,7	-5,2	-6,1	-2,9	2,8	2,7

**Fonte:** Secretaria de Planejamento e Desenvolvimento Regional. Convênio Seade-Dieese, MTE/FAT e Consórcio Intermunicipal Grande ABC.

(1) Inflator utilizado – ICV do Dieese. Valores em reais de janeiro de 2012. (2) Compreende os municípios de Diadema, Mauá, Ribeirão Pires, Rio Grande da Serra, Santo André, São Bernardo do Campo e São Caetano do Sul. (3) Excluem os assalariados e os empregados domésticos assalariados que não tiveram remuneração no mês, os trabalhadores familiares sem remuneração salarial e os trabalhadores que ganharam exclusivamente em espécie ou benefício. (4) Excluem os assalariados que não tiveram remuneração no mês.

**TABELA 13**  
**ÍNDICES TRIMESTRAIS DO EMPREGO, DO RENDIMENTO MÉDIO REAL E DA MASSA DE RENDIMENTOS REAIS**  
**DOS OCUPADOS E DOS ASSALARIADOS (1)**  
**REGIÃO DO ABC (2) – 2001-2012**

Períodos	Índices trimestrais (1)					
	Ocupados (3)			Assalariados (4)		
	Emprego	Rendimento médio real	Massa de rendimentos reais	Emprego	Salário médio real	Massa salarial real
Jan-2002 .....	106,4	86,4	91,8	109,5	89,9	98,4
Jan-2003 .....	107,4	86,5	92,8	108,4	84,7	91,7
Jan-2004 .....	110,5	84,1	92,9	109,2	87,9	95,9
Jan-2005 .....	115,2	80,3	92,4	118,0	82,0	96,7
Jan-2006 .....	119,9	84,1	100,8	121,6	86,5	105,1
Jan-2007 .....	117,6	85,4	100,3	126,3	88,1	111,2
Jan-2008 .....	120,2	85,1	102,2	127,1	87,0	110,5
Jan-2009 .....	125,8	90,7	114,0	142,3	92,9	132,1
Jan-2010 .....	127,1	94,1	119,5	139,8	94,4	131,9
Jan-2011 .....	131,2	99,1	129,9	146,1	97,8	142,9
Fev-2011 .....	131,5	97,9	128,7	144,4	95,7	138,1
Mar .....	130,1	94,8	123,3	142,9	94,0	134,3
Abr .....	132,3	92,8	122,7	145,8	92,5	134,8
Mai .....	131,9	90,3	119,0	147,9	91,3	135,0
Jun .....	132,1	89,4	118,0	146,0	89,8	130,9
Jul .....	132,3	92,5	122,4	147,6	91,0	134,2
Ago .....	131,7	94,8	124,8	147,4	92,8	136,8
Set .....	133,3	94,9	126,4	151,2	93,7	141,5
Out .....	134,1	98,7	132,4	149,7	93,9	140,5
Nov .....	136,6	97,6	133,2	150,8	94,4	142,3
Dez .....	137,9	100,8	139,0	149,2	98,1	146,2
Jan-2012 .....	135,2	95,2	128,6	147,4	96,4	142,1
Varição Mensal (%)						
Jan-2012/Dez-2011 .....	-2,0	-5,6	-7,4	-1,2	-1,7	-2,8
Varição no Ano (%)						
Jan-2012/Dez-2011 .....	-2,0	-5,6	-7,4	-1,2	-1,7	-2,8
Varição Anual (%)						
Jan-2012/Jan-2011 .....	3,1	-3,9	-1,0	0,9	-1,4	-0,6

**Fonte:** Secretaria de Planejamento e Desenvolvimento Regional. Convênio Seade-Dieese, MTE/FAT e Consórcio Intermunicipal Grande ABC.

(1) Inflator utilizado – IGV do Dieese. Base: média de 2000 = 100. (2) Compreende os municípios de Diadema, Mauá, Ribeirão Pires, Rio Grande da Serra, Santo André, São Bernardo do Campo e São Caetano do Sul. (3) Incluem os ocupados que não tiveram remuneração no mês e excluem os trabalhadores familiares sem remuneração salarial e os trabalhadores que ganharam exclusivamente em espécie ou benefício. (4) Incluem os assalariados que não tiveram remuneração no mês.

PIA – População em Idade Ativa: população com 10 anos e mais.

PEA – População Economicamente Ativa: parcela da PIA que está ocupada ou desempregada.

Ocupados: indivíduos que nos 7 dias anteriores ao da entrevista:

- a) possuem trabalho remunerado exercido regularmente;
- b) possuem trabalho remunerado exercido de forma irregular, desde que não estejam procurando trabalho diferente do atual;
- c) possuem trabalho não remunerado de ajuda em negócios de parentes, ou remunerado em espécie/benefício, sem procura de trabalho;
- d) excluem-se as pessoas que de forma bastante excepcional fizeram algum trabalho nesse período.

Desempregados: indivíduos que se encontram em uma das seguintes situações:

- a) Desemprego Aberto: pessoas que procuraram trabalho de maneira efetiva nos 30 dias anteriores ao da entrevista e não exerceram nenhum trabalho nos 7 últimos dias;
- b) Desemprego Oculto pelo Trabalho Precário: pessoas que realizam algum trabalho remunerado eventual de auto-ocupação, ou seja, sem qualquer perspectiva de continuidade e previsibilidade, ou realizam trabalho não remunerado em ajuda de negócios de parentes e que procuraram mudar de trabalho nos 30 dias anteriores ao da entrevista ou que, não tendo procurado neste período, o fizeram sem êxito até 12 meses atrás;
- c) Desemprego Oculto pelo Desalento e Outros: pessoas que não possuem trabalho e nem procuraram nos últimos 30 dias, por desestímulo do mercado de trabalho ou por circunstâncias fortuitas, mas apresentaram procura efetiva de trabalho nos últimos 12 meses.

Inativos (maiores de 10 anos): parcela da PIA que não está ocupada ou desempregada.

Rendimento do trabalho: rendimento monetário bruto (sem descontos de imposto de renda e previdência social) efetivamente recebido, referente ao trabalho realizado no mês imediatamente anterior ao da pesquisa. Para os assalariados, são considerados descontos



# **PESQUISA DE EMPREGO E DESEMPREGO NA REGIÃO DO ABC PED ABC**

---

por falta, etc. ou acréscimos devidos a horas extras, gratificações, etc. Não são computados o 13º salário e os benefícios indiretos. Para os empregadores, os autônomos e as demais posições é considerada a retirada mensal, não incluindo os lucros do trabalho, da empresa ou do negócio.

## **PRINCIPAIS INDICADORES**

**Taxa de Desemprego Total:** proporção da PEA que se encontra na situação de desemprego – total, aberto e oculto.

**Taxa de Participação:** proporção de pessoas com 10 anos e mais incorporadas ao mercado de trabalho como ocupadas ou desempregadas.

**Índice de Ocupação:** nível de ocupação alcançado em determinado trimestre em relação ao nível médio do ano de 2000. Este indicador é apresentado também segundo ramos de atividade.

**Rendimentos:** rendimento real trimestral dos ocupados e assalariados no trabalho principal – apresentados os valores máximos recebidos pelos 25% e 50% mais pobres (mediana) e valores mínimos recebidos pelos 25% mais ricos.

---

A Fundação Sistema Estadual de Análise de Dados – Seade, em colaboração com o Departamento Intersindical de Estatística e Estudos Socioeconômicos – Dieese, vem divulgando sistematicamente os resultados da Pesquisa de Emprego e Desemprego – PED-RMSP, desde janeiro de 1985. Trata-se de uma pesquisa domiciliar que, a cada mês, investiga uma amostra de aproximadamente 3.000 domicílios localizados na Região Metropolitana de São Paulo. As informações da PED são apresentadas agregadas em trimestres móveis. Por exemplo, a taxa de desemprego de janeiro corresponde ao trimestre móvel novembro, dezembro e janeiro. A taxa de fevereiro corresponde ao trimestre móvel dezembro, janeiro e fevereiro. A qualidade de seus indicadores e as inovações metodológicas introduzidas fazem da PED uma das principais fontes de referência sobre a conjuntura do mercado de trabalho metropolitano. Por estas razões, outros Estados brasileiros passaram a realizar a pesquisa nas regiões metropolitanas de Belo Horizonte, Fortaleza, Porto Alegre, Recife, Salvador e o Distrito Federal. Em 2011, retomando parceria iniciada em 1998 com o Consórcio Intermunicipal Grande ABC, voltam a ser divulgadas informações específicas para a Região do ABC.

---



**GOVERNO DE SÃO PAULO**  
**Secretaria de Planejamento e Desenvolvimento Regional**

**SEADE**

**Fundação Sistema Estadual de Análise de Dados**

Av. Cásper Líbero 478 CEP 01033-000 São Paulo SP

Fone (11) 3324.7200 Fax (11) 3324.7324

[www.seade.gov.br](http://www.seade.gov.br) / [atendimento@seade.gov.br](mailto:atendimento@seade.gov.br) / [ouvidoria@seade.gov.br](mailto:ouvidoria@seade.gov.br)

**DIEESE**

**DEPARTAMENTO INTERSINDICAL DE ESTATÍSTICA E ESTUDOS SOCIOECONÔMICOS**

Rua Ministro Godói 310 CEP 05001-900 São Paulo SP

Fone (11) 3874.5366 Fax (11) 3874.5291

[www.dieese.org.br](http://www.dieese.org.br) / [en@dieese.org.br](mailto:en@dieese.org.br)



**Consórcio Intermunicipal Grande ABC**

Av. Ramiro Colleoni 5 CEP 09040-160 Santo André SP

Fone (11) 4435.3555

[www.consortioabc.sp.gov.br](http://www.consortioabc.sp.gov.br) / [contato@consortioabc.sp.gov.br](mailto:contato@consortioabc.sp.gov.br)

**Apoio:** Ministério do Trabalho e Emprego – MTE. Fundo de Amparo ao Trabalhador – FAT.  
Secretaria do Emprego e Relações do Trabalho – Sert.