



GDF



SECRETARIA
DO TRABALHO

PED-DF

PESQUISA DE EMPREGO E DESEMPREGO

NO DISTRITO FEDERAL

Resultados: Fevereiro/2011

PESQUISA DE EMPREGO E DESEMPREGO NO DISTRITO FEDERAL

FEVEREIRO DE 2011

Taxa de desemprego em relativa estabilidade

Em fevereiro, a taxa de desemprego total no Distrito Federal manteve-se em relativa estabilidade, ao passar de 12,6%, em janeiro, para os atuais 12,7%. No mês em análise, registraram-se pequenas oscilações na População Economicamente Ativa – PEA (-2 mil), no nível de ocupação (-3 mil) e no número de desempregados (+1 mil pessoas). Em janeiro, o rendimento médio real dos ocupados e o dos assalariados decresceram 0,9% (Tabela 4).

Tabela 1

Estimativas do Número de Pessoas de 10 Anos e Mais, segundo Condição de Atividade

Distrito Federal

Fevereiro/10, Janeiro/11 e Fevereiro/11

Condição de Atividade	Estimativas (em mil pessoas)			Variações			
				Absoluta (em mil pessoas)		Relativa (%)	
	Fev./10	Jan./11	Fev./11	Fev./11 Jan./11	Fev./11 Fev./10	Fev./11 Jan./11	Fev./11 Fev./10
População em Idade Ativa	2.145	2.202	2.208	6	63	0,3	2,9
População Economicamente Ativa	1.397	1.382	1.380	-2	-17	-0,1	-1,2
Ocupados	1.199	1.208	1.205	-3	6	-0,2	0,5
Desempregados	197	174	175	1	-22	0,6	-11,2
Em Desemprego Aberto	135	113	115	2	-20	1,8	-14,8
Em Desemprego Oculto pelo Trabalho Precário	30	28	27	-1	-3	-3,6	-10,0
Em Desemprego Oculto pelo Desalento	32	33	33	0	1	0,0	3,1
Inativos com 10 anos e mais	748	820	828	8	80	1,0	10,7
Taxa de Desemprego Total (em %)	14,1	12,6	12,7	-	-	-	-
Desemprego Aberto	9,6	8,2	8,3	-	-	-	-
Desemprego Oculto pelo Trabalho Precário	2,2	2,0	2,0	-	-	-	-
Desemprego Oculto pelo Desalento	2,3	2,4	2,4	-	-	-	-

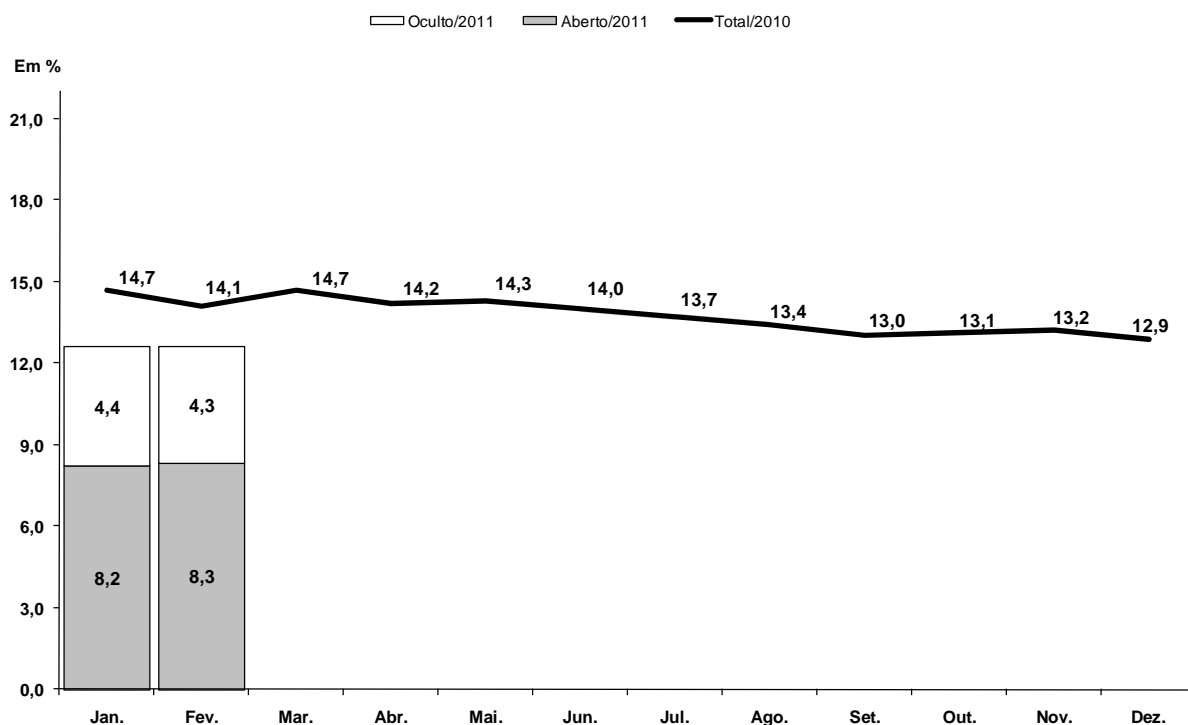
Fonte: PED-DF - Convênio SETRAB-GDF, SEADE-SP e DIEESE.

obs: quaisquer pequenas diferenças nos dados apresentados devem-se a arredondamentos.

1. Entre os meses de janeiro e fevereiro, a **taxa de desemprego total** permaneceu relativamente estável, passando de 12,6% para 12,7% da População Economicamente Ativa. Segundo suas componentes, tal resultado decorreu do comportamento da taxa de desemprego aberto (que passou de 8,2% para 8,3%) e da taxa de desemprego oculto (de 4,4% para 4,3%) (Tabela 1).

2. No mês em análise, houve pequenas oscilações no número de ocupados (-3 mil postos de trabalho) e na força de trabalho (-2 mil pessoas), o que resultou em comportamento semelhante do contingente de pessoas na situação de desemprego (+1 mil). O contingente de desempregados passou a ser estimado em 175 mil pessoas. Nesse período, a **taxa de participação** – indicador que expressa a proporção de pessoas com 10 anos ou mais incorporadas ao mercado de trabalho como ocupadas ou desempregadas – variou de 62,8% para 62,5% (Tabela 1 – Anexo Estatístico).

Gráfico A
Taxas de Desemprego, por Tipo
Distrito Federal
2010 – 2011



Fonte: PED-DF – Convênio SETRAB-GDF, Seade-SP e Dieese.

Nota: a taxa de desemprego total é composta pela soma das taxas de desemprego aberto e oculto.

Obs: Quaisquer pequenas diferenças nos dados apresentados devem-se a arredondamentos.

3. Em fevereiro, houve relativa estabilidade (-0,2%) no **nível de ocupação**, cujo contingente foi estimado em 1.205 mil pessoas. O desempenho da ocupação decorreu do comportamento diferenciado nos setores de atividade: redução do número de postos de trabalho na Indústria (6,1%), no Comércio (1,5%) e, em menor medida, na Administração Pública (0,5%); crescimento no agregado Outros (2,0%) e pequena oscilação positiva nos Serviços (0,3%). O contingente ocupacional da Construção Civil permaneceu estável (Tabela 2).

Tabela 2

Estimativas do Número de Ocupados, segundo Setores de Atividade

Distrito Federal

Fevereiro/10, Janeiro/11 e Fevereiro/11

Setores de Atividade	Estimativas (em mil pessoas)			Variações			
				Absoluta (em mil pessoas)		Relativa (%)	
	Fev./10	Jan./11	Fev./11	Fev./11 Jan./11	Fev./11 Fev./10	Fev./11 Jan./11	Fev./11 Fev./10
Total	1.199	1.208	1.205	-3	6	-0,2	0,5
Indústria	45	49	46	-3	1	-6,1	2,2
Construção Civil	63	68	68	0	5	0,0	7,9
Comércio	192	194	191	-3	-1	-1,5	-0,5
Serviços	590	600	602	2	12	0,3	2,0
Administração Pública	199	195	194	-1	-5	-0,5	-2,5
Outros (1)	111	101	103	2	-8	2,0	-7,2

Fonte: PED-DF - Convênio SETRAB-GDF, SEADE-SP e DIEESE.

Nota:

(1) Inclui Serviços Domésticos.

obs: quaisquer pequenas diferenças nos dados apresentados devem-se a arredondamentos.

4. Segundo tipo de inserção ocupacional, o número de assalariados apresentou relativa estabilidade (-0,2%). O comportamento do emprego assalariado decorreu da diminuição no setor público (1,5%) e da relativa estabilidade do emprego no setor privado (0,2%). No segmento privado, o assalariamento com carteira de trabalho assinada manteve-se inalterado e os sem carteira ampliaram seu contingente (1,1%). O número de trabalhadores autônomos decresceu (2,6%) e os classificados nas demais posições registraram crescimento (2,2%) (Tabela 3).

Tabela 3

Estimativas do Número de Ocupados, segundo Posição na Ocupação

Distrito Federal

Fevereiro/10, Janeiro/11 e Fevereiro/11

Posição na Ocupação	Estimativas (em mil pessoas)			Variações			
				Absoluta (em mil pessoas)		Relativa (%)	
	Fev./10	Jan./11	Fev./11	Fev./11 Jan./11	Fev./11 Fev./10	Fev./11 Jan./11	Fev./11 Fev./10
Total	1.199	1.208	1.205	-3	6	-0,2	0,5
Total de Assalariados (1)	832	865	863	-2	31	-0,2	3,7
Setor Privado	568	593	594	1	26	0,2	4,6
Com Carteira Assinada	469	502	502	0	33	0,0	7,0
Sem Carteira Assinada	99	91	92	1	-7	1,1	-7,1
Setor Público	263	272	268	-4	5	-1,5	1,9
Autônomos	186	156	152	-4	-34	-2,6	-18,3
Demais Posições (2)	182	186	190	4	8	2,2	4,4

Fonte: PED-DF - Convênio SETRAB-GDF, SEADE-SP e DIEESE.

Notas:

(1) Inclui os que não informaram o segmento em que trabalham.

(2) Incluem empregadores, empregados domésticos, donos de negócio familiar, trabalhadores familiares sem remuneração, profissionais liberais e outras posições ocupacionais.

obs: quaisquer pequenas diferenças nos dados apresentados devem-se a arredondamentos.

5. Entre dezembro e janeiro, os **rendimentos médios reais** dos ocupados e o dos assalariados diminuíram 0,9%, passando a ser estimados em R\$ 2.098 e R\$ 2.307, respectivamente. No mesmo período, a massa de rendimentos reais dos ocupados permaneceu relativamente estável (-0,4%) e

a dos assalariados reduziu-se em 1,1%. Entre os ocupados, esse desempenho resultou do pequeno decréscimo do rendimento médio real, atenuado pela relativa estabilidade do nível de ocupação e, entre os assalariados, deveu-se às variações negativas do nível de emprego e do salário médio (Tabela 4 e Tabela 12 – Anexo Estatístico).

Tabela 4
Rendimento Médio Real (1) dos Ocupados, Assalariados, segundo Categorias Seleccionadas e Trabalhadores Autônomos
Janeiro/10, Dezembro/10 e Janeiro/11

Categorias Seleccionadas	Rendimentos (em reais de Janeiro de 2011)			Variações (%)	
	Jan./10	Dez./10	Jan./11	Jan./11 Dez./10	Jan./11 Jan./10
Total de Ocupados	1.951	2.117	2.098	-0,9	7,5
Total de Assalariados (2)	2.212	2.327	2.307	-0,9	4,3
Setor Privado	1.154	1.161	1.176	1,3	1,9
Com Carteira	1.178	1.173	1.187	1,2	0,8
Sem Carteira	1.023	1.086	1.105	1,7	8,0
Comércio	1.005	1.032	1.008	-2,3	0,3
Serviços	1.214	1.186	1.210	2,0	-0,3
Setor Público	4.832	5.125	5.100	-0,5	5,5
Trabalhadores Autônomos	976	1.143	1.162	1,7	19,1

Fonte: PED-DF - Convênio SETRAB-GDF, SEADE-SP e DIEESE.

Notas:

(1) Inflator Utilizado: INPC-DF - IBGE.

(2) Inclui setor público.

obs: quaisquer pequenas diferenças nos dados apresentados devem-se a arredondamentos.

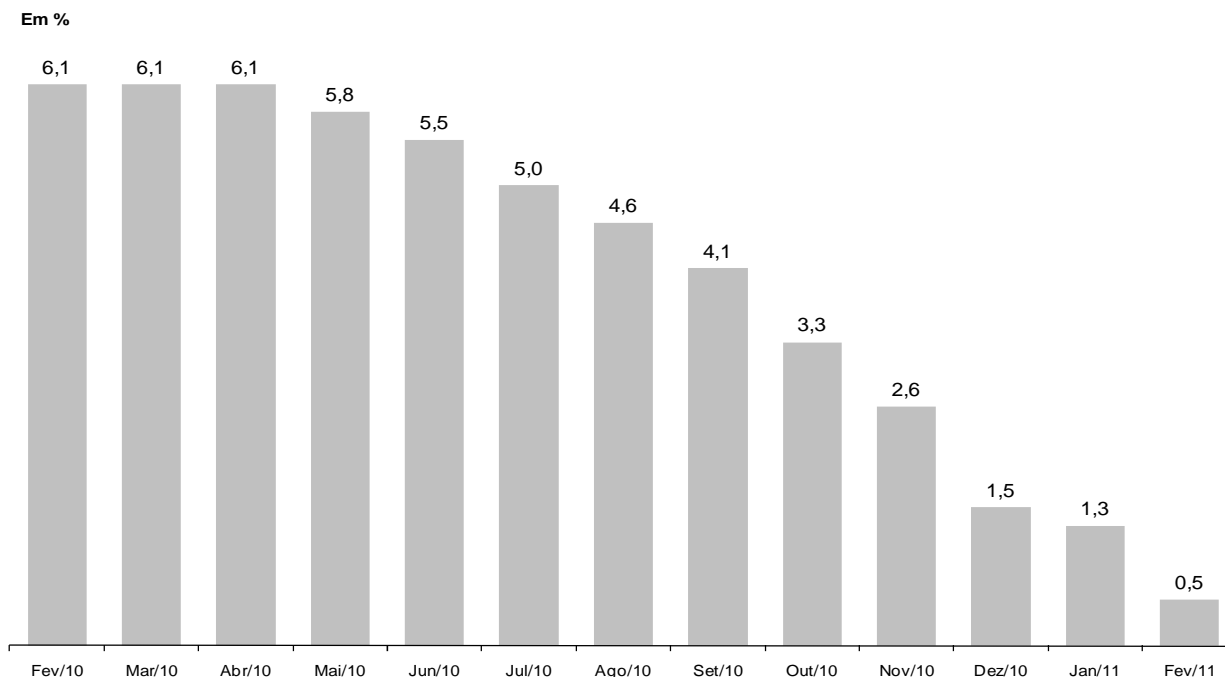
COMPORTAMENTO EM 12 MESES

6. Em 12 meses, observou-se a diminuição da **taxa de desemprego total** de 14,1% para 12,7%, em decorrência do declínio da taxa de desemprego aberto (de 9,6% para 8,3%) e, em menor proporção, da taxa de desemprego oculto (de 4,5% para 4,3%) (Tabela 1).

7. Nesse período, foram gerados 6 mil postos de trabalho no Distrito Federal, ao passo que a PEA decresceu em 17 mil pessoas, resultando na redução de 22 mil pessoas do contingente de desempregados (Tabela 1). O tempo médio de procura por um trabalho, por seu turno, recuou de 53 semanas, em fevereiro de 2010, para 46 semanas no mesmo mês de 2011.

8. Nos últimos doze meses, houve pequeno aumento de 0,5% do nível ocupacional no Distrito Federal. Os setores de atividade analisados registraram movimentos diferenciados: o nível de ocupação aumentou na Indústria (1 mil postos de trabalho, ou 2,2%), na Construção Civil (5 mil, ou 7,9%) e nos Serviços (12 mil, ou 2,0%) e, diminuiu na Administração Pública (5 mil, ou 2,5%) e no agregado Outros (8 mil, ou 7,2%). O Comércio, por seu turno, apresentou relativa estabilidade em seu contingente ocupacional (-1 mil, ou -0,5%) (Tabela 2).

Gráfico B
Varição anual (1) do nível de ocupação
Distrito Federal – Fevereiro de 2010 a Fevereiro de 2011



FONTE: PED-DF – Convênio – SETRAB-GDF, Seade-SP e Dieese.

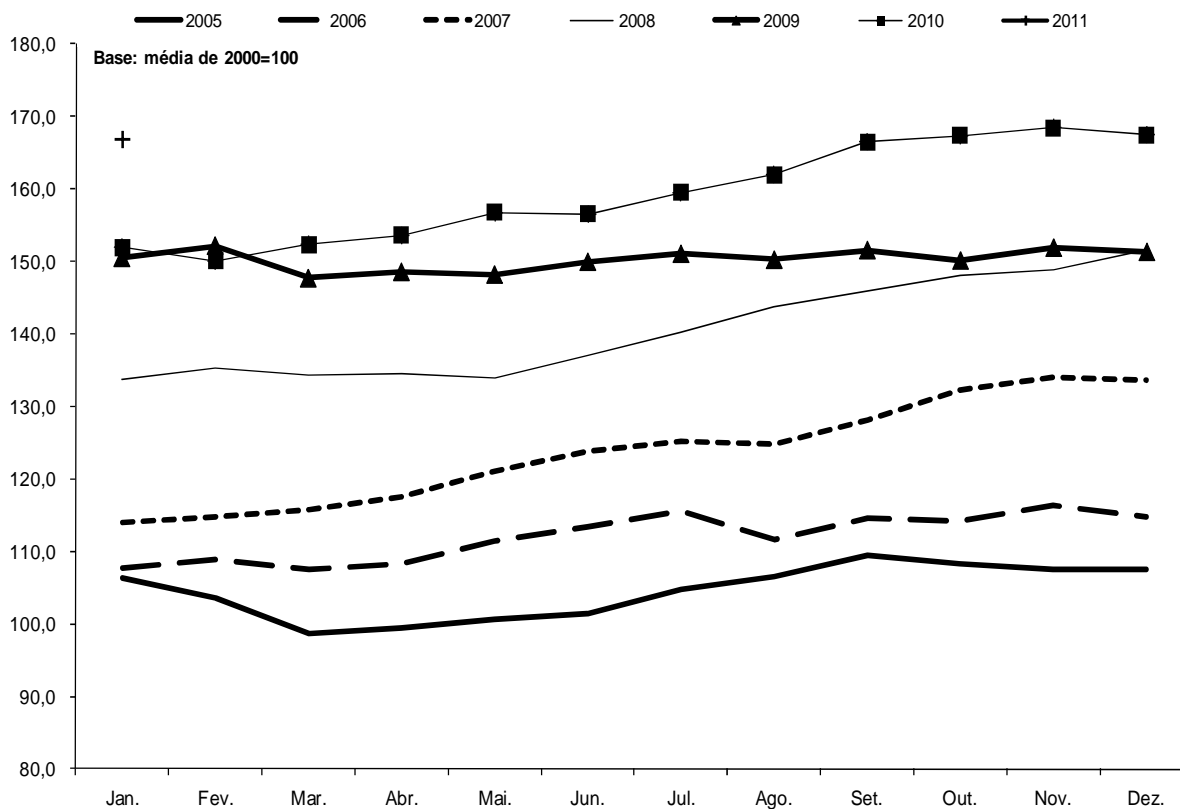
Nota:

(1) Variação relativa em relação ao mesmo mês do ano anterior.

9. Segundo posição na ocupação, o assalariamento cresceu 3,7% no Distrito Federal, decorrente do aumento nos setores privado (4,6%) e público (1,9%). O desempenho positivo no segmento privado foi resultado, exclusivamente, da elevação do número de empregados com carteira assinada (7,0%), uma vez que os sem carteira diminuiu (7,1%). O trabalho autônomo, por seu turno, decresceu 18,3%, enquanto que o número de ocupados classificados nas demais posições aumentou 4,4% (Tabela 3).

10. Entre janeiro de 2010 e de 2011, o **rendimento médio real** dos ocupados aumentou 7,5% e o dos assalariados, 4,3%. As massas de rendimentos reais dos ocupados e assalariados cresceram 9,7% e 9,8%, respectivamente. Nos dois casos, tal comportamento resultou da ampliação do rendimento médio real e do nível de ocupação (Tabela 4 e Tabela 12 – Anexo Estatístico).

Gráfico C
Índice da massa de rendimentos reais (1) dos ocupados (2)
Distrito Federal - 2005-2011



FONTE: PED-DF – Convênio – SETRAB-GDF, Seade-SP e Dieese.

Nota:

(1) Inflator utilizado: INPC-DF - IBGE.

(2) Incluem os ocupados que não tiveram remuneração no mês e exclui os trabalhadores familiares sem remuneração salarial.

Anexo Estatístico

TABELAS

Tabela 01	Estimativa da População Total e Economicamente Ativa e dos Inativos Maiores de 10 anos, Taxas de Participação e de Desemprego Total - Distrito Federal - 1992 a 2011.
Tabela 02	Taxas de Desemprego, por Tipo e por Grupos de Regiões Administrativas - Distrito Federal - 1992 a 2011.
Tabela 03	Taxas de Desemprego, por Atributos Pessoais - Distrito Federal - 1992 a 2011.
Tabela 04	Distribuição dos Desempregados, por Atributos Pessoais - Distrito Federal - 1992 a 2011.
Tabela 05	Estimativas e Índices do Nível de Ocupação, por Setor de Atividade Econômica - Distrito Federal - 1992 a 2011.
Tabela 06	Estimativas e Índices do Nível de Ocupação, por Posição na Ocupação - Distrito Federal - 1992 a 2011.
Tabela 07	Índices do Nível de Ocupação, por Ramo de Atividade - Distrito Federal - 1992 a 2011.
Tabela 08	Distribuição dos Ocupados, por Atributos Pessoais - Distrito Federal - 1992 a 2011.
Tabela 09	Rendimento Médio Real Trimestral dos Ocupados, Assalariados e dos Autônomos no Trabalho Principal - Distrito Federal - 1992 a 2011.
Tabela 10	Rendimento Real Máximo e Mínimo dos Ocupados e dos Assalariados no Trabalho Principal - Distrito Federal - 1992 a 2011.
Tabela 11	Rendimento Médio Real dos Ocupados e dos Assalariados no Trabalho Principal - Distrito Federal - 1992 a 2011.
Tabela 12	Índices do Emprego, do Rendimento Médio Real e da Massa de Rendimentos Reais dos Ocupados e dos Assalariados - Distrito Federal - 1992 a 2011.
Tabela 13	Rendimento Médio Real dos Assalariados no Setor Público e Privado, por Setor de Atividade Econômica e Carteira de Trabalho Assinada e Não-Assinada pelo Atual Empregador- Distrito Federal - 1992 a 2011.
Tabela 14	Estimativas e Índices do Nível de Ocupação, por Setor de Atividade Econômica - Distrito Federal - 1992 a 2011.

Tabela 1

Estimativas da População Total e Economicamente Ativa e dos Inativos Maiores de 10 Anos e Taxas de Participação e de Desemprego Total Distrito Federal 1992-2011

Períodos	População Economicamente Ativa						Inativos Maiores de 10 Anos		Taxas (%)		População Total (1)
	Total		Ocupados		Desempregados		Números Absolutos (1)	Índice (2)	Participação (PEA/PIA)	Desemprego total (DES/PEA)	
	Números Absolutos (1)	Índice (2)	Números Absolutos (1)	Índice (2)	Números Absolutos (1)	Índice (2)					
Fevereiro-1992	709	71,3	610	76,8	99	49,5	495	83,6	58,9	14,0	1.545
Fevereiro-1993	753	75,7	630	79,4	123	61,5	491	82,9	60,5	16,4	1.563
Fevereiro-1994	774	77,9	657	82,8	117	58,1	512	86,5	60,2	15,1	1.601
Fevereiro-1995	779	78,4	666	84,0	113	56,4	549	92,7	58,7	14,5	1.632
Fevereiro-1996	828	83,3	692	87,3	136	67,6	544	91,9	60,3	16,4	1.692
Fevereiro-1997	841	84,6	702	88,5	139	69,2	577	97,4	59,3	16,5	1.738
Fevereiro-1998	905	91,0	728	91,8	177	88,1	559	94,5	61,8	19,5	1.788
Fevereiro-1999	933	93,9	729	91,9	204	101,5	580	98,0	61,6	21,8	1.842
Fevereiro-2000	974	98,0	761	96,0	213	106,3	588	99,3	62,3	21,9	1.904
Fevereiro-2001	997	100,3	799	100,8	198	98,4	617	104,2	61,8	19,8	1.970
Fevereiro-2002	1.049	105,5	826	104,1	223	111,2	618	104,4	62,9	21,3	2.023
Fevereiro-2003	1.098	110,5	853	107,5	245	122,1	624	105,4	63,8	22,3	2.079
Fevereiro-2004	1.157	116,4	897	113,0	260	129,7	621	104,8	65,1	22,5	2.138
Fevereiro-2005	1.182	118,9	953	120,1	229	113,9	654	110,4	64,4	19,3	2.216
Fevereiro-2006	1.232	123,9	992	125,1	240	119,8	668	112,8	64,8	19,5	2.278
Fevereiro-2007	1.236	124,3	1.015	127,9	221	109,9	703	118,7	63,7	17,9	2.328
Fevereiro-2008	1.322	133,0	1.089	137,3	232	115,7	704	119,0	65,2	17,6	2.415
Fevereiro-2009	1.350	135,8	1.130	142,5	220	109,5	731	123,5	64,9	16,3	2.465
Fevereiro-2010	1.397	140,5	1.199	151,2	197	98,3	748	126,4	65,1	14,1	2.507
Março	1.397	140,5	1.192	150,2	205	102,0	752	127,1	65,0	14,7	2.523
Abril	1.395	140,3	1.197	150,9	198	98,7	759	128,3	64,8	14,2	2.531
Mai	1.406	141,4	1.205	151,8	201	100,3	753	127,3	65,1	14,3	2.542
Junho	1.407	141,5	1.210	152,5	197	98,3	760	128,3	64,9	14,0	2.544
Julho	1.409	141,7	1.217	153,4	193	96,0	763	128,9	64,9	13,7	2.545
Agosto	1.404	141,2	1.217	153,3	188	93,5	774	130,8	64,4	13,4	2.550
Setembro	1.413	142,1	1.230	155,0	184	91,5	771	130,2	64,7	13,0	2.559
Outubro	1.406	141,4	1.222	154,0	185	92,0	782	132,1	64,3	13,1	2.560
Novembro	1.401	140,9	1.216	153,3	185	92,0	792	133,8	63,9	13,2	2.563
Dezembro	1.385	139,3	1.206	152,0	179	89,1	812	137,1	63,1	12,9	2.558
Janeiro-2011	1.382	139,0	1.208	152,3	174	86,8	820	138,4	62,8	12,6	2.573
Fevereiro	1.380	138,8	1.205	151,9	175	87,1	828	139,8	62,5	12,7	2.578
Varição Mensal											
Fev-2011/Jan-2011	-0,1		-0,2		0,6		1,0		-0,5	0,8	0,2
Varição no Ano											
Fev-2011/Dez-2010	-0,4		-0,1		-2,2		2,0		-1,0	-1,6	0,8
Varição Anual											
Fev-2011/Fev-2010	-1,2		0,5		-11,2		10,7		-4,0	-9,9	2,8

Fonte: Convênio: DIEESE/SEADE-SPMTE-FAT/SETRAB-GDF. PED-DF - Pesquisa de Emprego e Desemprego no Distrito Federal.

(1) Em 1000 pessoas.

(2) Base: média de 2000 = 100.

NOTA: Estimativa da População Total elaborada através consultoria com base nas projeções do IBGE.

Obs: quaisquer pequenas diferenças nos dados apresentados devem-se a arredondamentos.

Tabela 2

Taxas de Desemprego, por Tipo e por Grupos de Regiões Administrativas
Distrito Federal
1992-2011

Em porcentagem

Periodos	Taxas de Desemprego														
	Por Tipo					Por Grupo de Regiões Administrativas									
	Total	Aberto	Oculto			Grupo 1			Grupo 2			Grupo 3			
			Total	Precário	Desalento	Total	Aberto	Oculto	Total	Aberto	Oculto	Total	Aberto	Oculto	
Fevereiro-1992	14,0	9,3	4,7	2,4	2,3	7,1	4,7	(1)	13,7	9,2	4,5	18,4	12,1	6,3	
Fevereiro-1993	16,4	10,2	6,2	3,2	3,0	9,8	6,9	(1)	15,5	9,5	6,0	21,0	13,0	8,0	
Fevereiro-1994	15,1	10,0	5,0	2,6	2,4	5,9	4,0	(1)	14,4	9,9	4,5	20,4	13,2	7,2	
Fevereiro-1995	14,5	10,2	4,3	2,4	2,0	5,4	4,0	(1)	13,9	10,2	3,7	19,5	13,0	6,5	
Fevereiro-1996	16,4	10,3	6,1	3,1	3,0	8,2	5,2	(1)	15,9	9,6	6,3	20,6	13,3	7,3	
Fevereiro-1997	16,5	9,9	6,6	3,5	3,1	8,5	5,8	(1)	15,9	9,8	6,1	20,7	11,8	8,9	
Fevereiro-1998	19,5	12,0	7,5	4,2	3,4	9,3	6,7	(1)	18,2	11,6	6,6	25,2	14,6	10,6	
Fevereiro-1999	21,8	13,3	8,5	4,6	3,9	10,5	7,2	(1)	20,5	13,4	7,1	27,5	15,5	12,0	
Fevereiro-2000	21,9	14,7	7,2	3,9	3,3	8,8	6,5	(1)	19,6	13,8	5,7	29,1	18,5	10,6	
Fevereiro-2001	19,8	12,6	7,2	3,6	3,6	10,7	7,1	(1)	16,9	11,2	5,6	26,0	15,9	10,1	
Fevereiro-2002	21,3	13,9	7,4	3,9	3,5	10,3	7,2	(1)	19,1	13,7	5,3	27,1	16,1	11,0	
Fevereiro-2003	22,3	13,4	9,0	5,1	3,9	9,8	6,8	(1)	20,1	13,2	6,9	28,4	15,5	12,9	
Fevereiro-2004	22,5	14,1	8,4	4,2	4,2	10,5	8,1	(1)	19,6	13,7	5,8	28,9	16,1	12,7	
Fevereiro-2005	19,4	12,3	7,1	3,6	3,5	10,3	6,8	(1)	16,9	11,7	5,3	24,3	14,4	9,9	
Fevereiro-2006	19,5	12,4	7,1	3,9	3,1	11,1	8,6	(1)	16,9	11,3	5,6	24,1	14,5	9,6	
Fevereiro-2007	17,9	11,2	6,6	3,8	2,8	9,1	6,9	(1)	16,7	11,1	5,6	21,0	12,3	8,7	
Fevereiro-2008	17,6	11,4	6,1	3,1	3,1	10,2	7,6	(1)	14,7	10,2	4,5	22,0	13,4	8,5	
Fevereiro-2009	16,3	10,2	6,0	3,1	2,9	8,5	6,3	(1)	14,5	10,0	4,5	19,6	11,3	8,3	
Fevereiro-2010	14,1	9,6	4,5	2,2	2,3	9,0	6,5	(1)	13,0	10,0	2,9	16,1	9,9	6,3	
Março	14,7	10,1	4,5	2,1	2,5	9,3	7,2	(1)	12,6	9,8	2,8	17,5	11,0	6,5	
Abril	14,2	10,1	4,1	1,9	2,1	8,4	6,9	(1)	12,2	9,8	2,4	17,1	10,9	6,1	
Maió	14,3	10,1	4,2	2,2	2,0	7,3	5,9	(1)	12,3	9,7	2,6	17,4	11,2	6,2	
Junho	14,0	9,9	4,2	2,3	1,8	6,7	5,3	(1)	12,0	9,5	2,5	17,2	11,1	6,2	
Julho	13,7	9,5	4,1	2,3	1,8	6,5	5,0	(1)	11,7	8,9	2,7	16,8	10,9	5,9	
Agosto	13,4	9,1	4,2	2,2	2,0	7,1	5,5	(1)	11,4	8,6	2,9	16,3	10,3	5,9	
Setembro	13,0	8,6	4,4	2,2	2,1	6,9	5,3	(1)	11,0	8,3	2,7	15,8	9,5	6,3	
Outubro	13,1	8,5	4,6	2,4	2,3	7,3	5,5	(1)	10,8	8,2	2,6	16,2	9,3	6,9	
Novembro	13,2	8,6	4,6	2,3	2,3	7,0	5,4	(1)	10,5	8,1	2,4	16,6	9,6	7,0	
Dezembro	12,9	8,5	4,4	2,2	2,3	6,7	5,2	(1)	10,4	7,9	2,6	16,2	9,6	6,6	
Janeiro-2011	12,6	8,2	4,4	2,0	2,4	7,1	5,1	(1)	9,6	7,1	2,5	16,2	9,6	6,6	
Fevereiro	12,7	8,3	4,3	2,0	2,4	7,0	5,0	(1)	10,0	7,4	2,6	16,0	9,7	6,3	
Variación Mensal															
Fev-2011/Jan-2011	0,8	1,2	-2,3	0,0	0,0	-1,4	-2,0	-	4,2	4,2	4,0	-1,2	1,0	-4,5	
Variación no Ano															
Fev-2011/Dez-2010	-1,6	-2,4	-2,3	-9,1	4,3	4,5	-3,8	-	-3,8	-6,3	0,0	-1,2	1,0	-4,5	
Variación Anual															
Fev-2011/Fev-2010	-9,9	-13,5	-4,4	-9,1	4,3	-22,2	-23,1	-	-23,1	-26,0	-10,3	-0,6	-2,0	0,0	

Fonte: Convênio: DIEESE/SEADE-SPMTE-FAT/SETRAB-GDF. PED-DF - Pesquisa de Emprego e Desemprego no Distrito Federal.

(1) A amostra não comporta a desagregação para esta categoria.

Obs 1.: Grupo 1: Grupo de Regiões Administrativas de renda mais alta (Brasília, Lago Sul e Lago Norte);

Grupo 2: Grupo de Regiões Administrativas de renda intermediária (Gama, Taguatinga, Sobradinho, Planaltina, Núcleo Bandeirante, Guará, Cruzeiro, Candangolândia e Riacho Fundo);

Grupo 3: Grupo de Regiões Administrativas de renda mais baixa (Brazlândia, Ceilândia, Sambaíba, Paranoá, São Sebastião, Santa Maria e Recanto das Emas).

Obs 2.: quaisquer pequenas diferenças nos dados apresentados devem-se a arredondamentos.

Tabela 3
Taxas de Desemprego, por Atributos Pessoais
Distrito Federal
1992-2011

Em porcentagem

Períodos	Taxas de Desemprego												
	Total	Sexo		Faixa Etária						Posição no Domicílio		Raça/Cor	
		Homens	Mulheres	10 a 15 Anos	16 a 24 Anos	25 a 39 Anos	40 a 49 Anos	50 a 59 Anos	60 Anos e Mais	Chefe	Dermis Membros	Negros	Não-Negros
Fevereiro-1992	14,0	12,2	16,3	36,9	22,9	10,8	7,1	(1)	(1)	7,0	19,1	16,5	12,1
Fevereiro-1993	16,4	14,4	18,8	43,3	27,9	11,8	7,4	(1)	(1)	7,4	22,7	19,1	14,5
Fevereiro-1994	15,1	13,2	17,4	43,5	25,7	11,3	6,6	(1)	(1)	7,3	20,6	17,4	13,6
Fevereiro-1995	14,5	12,9	16,5	40,5	26,4	10,6	6,4	(1)	(1)	7,0	20,1	16,5	13,1
Fevereiro-1996	16,4	13,8	19,4	38,9	28,0	13,0	7,2	(1)	(1)	8,0	22,2	17,7	15,0
Fevereiro-1997	16,5	14,0	19,5	40,3	28,7	12,8	7,7	8,2	(1)	8,3	22,2	17,8	15,1
Fevereiro-1998	19,5	17,2	22,1	59,7	32,3	15,3	9,4	8,8	(1)	9,8	26,3	20,8	17,4
Fevereiro-1999	21,8	19,1	24,8	59,2	36,5	17,1	12,4	10,9	(1)	11,9	29,0	23,4	19,3
Fevereiro-2000	21,9	19,1	24,9	65,5	36,6	18,0	10,5	10,5	(1)	12,7	28,5	24,1	18,1
Fevereiro-2001	19,8	17,1	22,8	62,1	34,1	15,9	9,7	9,3	(1)	10,6	26,5	22,5	15,5
Fevereiro-2002	21,3	18,8	23,9	66,3	36,8	17,4	10,9	8,8	(1)	11,8	28,0	23,1	17,9
Fevereiro-2003	22,3	19,0	25,7	61,2	38,0	18,2	13,3	9,6	(1)	12,4	29,3	24,4	18,0
Fevereiro-2004	22,5	19,2	26,0	68,9	41,1	17,1	11,6	10,2	(1)	11,4	30,4	24,6	17,7
Fevereiro-2005	19,4	16,0	22,8	65,9	36,5	15,5	9,8	7,2	(1)	9,3	26,6	21,0	16,2
Fevereiro-2006	19,5	16,4	22,7	66,6	36,5	15,3	10,0	7,8	(1)	9,2	26,7	20,6	17,2
Fevereiro-2007	17,9	14,5	21,3	69,9	33,7	14,3	9,3	9,1	(1)	8,6	24,5	19,0	15,7
Fevereiro-2008	17,6	14,3	20,8	80,2	34,3	14,4	7,9	6,3	(1)	7,7	24,3	18,6	15,8
Fevereiro-2009	16,3	12,9	19,7	69,7	33,3	13,3	7,9	6,5	(1)	7,2	22,7	17,4	14,3
Fevereiro-2010	14,1	11,5	16,9	74,9	28,9	11,9	6,2	3,7	(1)	5,8	20,0	15,1	12,0
Março	14,7	11,8	17,7	78,4	30,1	12,2	6,1	3,6	(1)	5,9	20,9	15,5	12,7
Abril	14,2	11,1	17,4	77,2	29,4	11,4	6,2	4,0	(1)	5,7	20,2	15,0	12,4
Mai	14,3	11,4	17,3	79,9	30,3	11,6	5,5	3,9	(1)	5,5	20,6	15,3	12,1
Junho	14,0	11,1	17,0	80,7	29,6	11,4	5,6	4,4	(1)	5,3	20,2	14,9	12,1
Julho	13,7	10,3	17,1	82,9	28,5	11,3	5,5	3,7	(1)	4,9	19,8	14,3	12,2
Agosto	13,4	10,0	16,9	82,8	27,5	10,7	6,4	3,5	(1)	5,0	19,2	14,1	11,8
Setembro	13,0	10,0	16,1	77,3	27,7	10,5	6,0	3,2	(1)	5,1	18,6	13,7	11,5
Outubro	13,1	10,4	16,0	74,9	28,6	10,3	6,5	3,7	(1)	5,3	18,7	14,0	11,3
Novembro	13,2	10,3	16,1	75,3	28,6	10,7	6,2	4,2	(1)	5,3	18,8	13,7	12,0
Dezembro	12,9	9,9	16,1	75,9	28,3	10,4	6,1	3,9	(1)	5,3	18,4	13,6	11,5
Janeiro-2011	12,6	9,4	16,0	75,4	27,0	10,6	6,0	4,0	(1)	5,3	18,0	13,3	11,1
Fevereiro	12,7	9,9	15,7	72,9	26,9	10,2	6,7	4,0	(1)	5,4	18,0	13,6	10,9
Varição Mensal													
Fev-2011/Jan-2011	0,8	5,3	-1,9	-3,3	-0,4	-3,8	11,7	0,0	-	1,9	0,0	2,3	-1,8
Varição no Ano													
Fev-2011/Dez-2010	-1,6	0,0	-2,5	-4,0	-4,9	-1,9	9,8	2,6	-	1,9	-2,2	0,0	-5,2
Varição Anual													
Fev-2011/Fev-2010	-9,9	-13,9	-7,1	-2,7	-6,9	-14,3	8,1	8,1	-	-6,9	-10,0	-9,9	-9,2

Fonte: Convênio: DIEESE/SEADE-SP/MTE-FAT/SETRAB-GDF. PED-DF - Pesquisa de Emprego e Desemprego no Distrito Federal.

(1) A amostra não comporta a desagregação para esta categoria.

Obs.: quaisquer pequenas diferenças nos dados apresentados devem-se a arredondamentos.

Tabela 4
Distribuição dos Desempregados, por Atributos Pessoais
Distrito Federal
1992-2011

Em porcentagem

Períodos	Distribuição dos Desempregados												
	Total	Sexo		Faixa Etária						Posição no Domicílio		Raça/Cor	
		Homens	Mulheres	10 a 15 Anos	16 a 24 Anos	25 a 39 Anos	40 a 49 Anos	50 a 59 Anos	60 Anos e Mais	Chefe	Demais Membros	Negros	Não-Negros
Fevereiro-1992	100,0	48,2	51,8	8,0	47,8	33,0	8,0	(1)	(1)	21,1	78,9	51,2	48,8
Fevereiro-1993	100,0	48,2	51,8	8,6	50,9	30,5	7,2	(1)	(1)	18,5	81,5	47,7	52,3
Fevereiro-1994	100,0	48,1	51,9	8,3	49,7	31,8	7,3	(1)	(1)	20,2	79,8	43,5	56,5
Fevereiro-1995	100,0	48,9	51,1	6,4	51,2	31,6	7,7	(1)	(1)	20,3	79,7	47,2	52,8
Fevereiro-1996	100,0	45,1	54,9	6,3	50,1	32,3	8,0	(1)	(1)	19,8	80,2	56,5	43,5
Fevereiro-1997	100,0	45,8	54,2	5,2	49,6	32,5	8,2	3,7	(1)	20,8	79,2	56,6	43,4
Fevereiro-1998	100,0	46,8	53,2	6,5	48,0	33,0	8,3	3,2	(1)	20,4	79,6	66,8	33,2
Fevereiro-1999	100,0	46,2	53,8	4,5	47,3	34,1	10,0	3,4	(1)	23,0	77,0	67,3	32,7
Fevereiro-2000	100,0	45,6	54,4	3,5	47,6	35,9	8,5	3,5	(1)	24,4	75,6	69,4	30,6
Fevereiro-2001	100,0	45,4	54,6	4,6	48,0	34,3	8,8	3,5	(1)	22,4	77,6	69,7	30,3
Fevereiro-2002	100,0	45,2	54,8	3,2	47,9	35,6	9,0	3,2	(1)	23,0	77,0	70,4	29,6
Fevereiro-2003	100,0	43,4	56,6	2,7	47,2	35,0	10,6	3,6	(1)	23,1	76,9	74,2	25,8
Fevereiro-2004	100,0	43,8	56,2	3,1	50,4	32,0	9,5	3,8	(1)	21,1	78,9	76,0	24,0
Fevereiro-2005	100,0	42,0	58,0	3,9	48,5	34,1	9,5	3,3	(1)	20,1	79,9	71,7	28,3
Fevereiro-2006	100,0	42,9	57,1	4,0	49,2	32,8	9,7	3,6	(1)	19,5	80,5	71,5	28,5
Fevereiro-2007	100,0	41,5	58,5	3,7	46,0	34,0	10,5	4,9	(1)	20,2	79,8	70,2	29,8
Fevereiro-2008	100,0	41,0	59,0	5,9	45,6	35,2	8,5	3,8	(1)	17,9	82,1	66,8	33,2
Fevereiro-2009	100,0	40,3	59,7	4,6	45,8	34,6	9,9	4,2	(1)	18,2	81,8	68,5	31,5
Fevereiro-2010	100,0	41,1	58,9	6,8	45,6	35,1	9,2	2,8	(1)	16,8	83,2	74,4	25,6
Março	100,0	41,1	58,9	7,9	45,5	34,6	8,5	2,7	(1)	16,7	83,3	73,4	26,6
Abril	100,0	40,0	60,0	7,9	45,7	33,6	8,9	3,1	(1)	16,6	83,4	73,0	27,0
Mai	100,0	40,6	59,4	7,9	46,7	33,6	7,9	3,0	(1)	16,0	84,0	74,1	25,9
Junho	100,0	40,1	59,9	7,4	46,9	33,2	8,3	3,4	(1)	15,8	84,2	73,6	26,4
Julho	100,0	38,3	61,7	7,2	47,0	33,6	8,5	2,9	(1)	14,8	85,2	72,9	27,1
Agosto	100,0	37,8	62,2	7,5	46,4	32,5	10,3	2,8	(1)	15,5	84,5	72,5	27,5
Setembro	100,0	39,1	60,9	6,6	47,3	33,4	9,6	2,8	(1)	16,1	83,9	71,9	28,1
Outubro	100,0	40,2	59,8	5,9	47,6	32,7	10,1	3,3	(1)	16,6	83,4	72,7	27,3
Novembro	100,0	40,0	60,0	5,6	46,6	34,3	9,6	3,7	(1)	16,9	83,1	70,9	29,1
Dezembro	100,0	39,5	60,5	6,1	46,5	33,7	9,7	3,6	(1)	17,1	82,9	71,0	29,0
Janeiro-2011	100,0	38,7	61,3	6,3	44,4	35,4	9,8	3,6	(1)	17,7	82,3	70,5	29,5
Fevereiro	100,0	40,3	59,7	6,9	43,8	34,0	11,1	3,6	(1)	17,9	82,1	71,3	28,7

Fonte: Convênio: DIEESE/SEADE-SP/MTE-FAT/SETRAB-GDF. PED-DF - Pesquisa de Emprego e Desemprego no Distrito Federal.

(1) A amostra não comporta a desagregação para esta categoria.

Obs.: quaisquer pequenas diferenças nos dados apresentados devem-se a arredondamentos.

Tabela 5
Estimativas e Índices do Nível de Ocupação, por Setor de Atividade Econômica
Distrito Federal
1992-2011

Períodos	Total		Indústria de transformação		Comércio		Serviços		Outros (1)	
	Números Absolutos (2)	Índice (3)	Números Absolutos (2)	Índice (3)	Números Absolutos (2)	Índice (3)	Números Absolutos (2)	Índice (3)	Números Absolutos (2)	Índice (3)
Fevereiro-1992	610	76,8	32	106,4	90	76,8	374	72,0	113	90,0
Fevereiro-1993	630	79,4	25	82,4	96	81,6	391	75,1	118	94,3
Fevereiro-1994	657	82,8	21	69,6	106	89,9	404	77,6	127	101,0
Fevereiro-1995	666	84,0	24	78,8	101	86,2	424	81,6	117	92,9
Fevereiro-1996	692	87,3	29	94,7	111	94,4	440	84,6	113	90,0
Fevereiro-1997	702	88,5	39	127,4	103	88,0	444	85,4	116	92,5
Fevereiro-1998	728	91,8	29	95,1	111	94,7	469	90,2	119	94,9
Fevereiro-1999	729	91,9	28	91,2	111	94,4	470	90,3	121	96,1
Fevereiro-2000	761	96,0	30	100,6	111	94,9	500	96,2	119	95,0
Fevereiro-2001	799	100,8	28	92,7	126	107,5	531	102,1	114	90,8
Fevereiro-2002	826	104,1	30	99,7	127	108,2	541	104,0	128	101,7
Fevereiro-2003	853	107,5	33	110,1	135	115,4	558	107,2	126	100,6
Fevereiro-2004	897	113,0	33	107,7	141	120,6	600	115,3	122	97,6
Fevereiro-2005	953	120,1	35	114,1	152	129,7	635	122,1	131	104,3
Fevereiro-2006	992	125,1	38	126,5	163	138,8	641	123,1	151	120,1
Fevereiro-2007	1.015	127,9	40	130,8	154	131,2	657	126,3	155	123,8
Fevereiro-2008	1.089	137,3	45	147,7	181	153,9	708	136,1	156	124,2
Fevereiro-2009	1.130	142,5	45	149,6	181	154,3	740	142,3	164	130,4
Fevereiro-2010	1.199	151,2	45	147,4	192	163,5	789	151,6	174	138,8
Março	1.192	150,2	45	147,3	195	166,5	773	148,6	179	142,6
Abril	1.197	150,9	44	146,8	194	165,1	778	149,5	181	144,6
Maió	1.205	151,8	46	153,4	190	162,1	788	151,5	180	143,3
Junho	1.210	152,5	49	161,7	189	160,9	794	152,6	178	141,9
Julho	1.217	153,4	51	167,8	186	158,6	806	155,0	174	138,3
Agosto	1.217	153,3	50	164,7	187	159,4	810	155,6	170	135,4
Setembro	1.230	155,0	48	160,2	191	162,5	818	157,2	172	137,5
Outubro	1.222	154,0	50	163,7	184	156,7	812	156,1	176	139,9
Novembro	1.216	153,3	50	165,0	192	163,7	801	153,9	173	137,9
Dezembro	1.206	152,0	52	172,3	183	156,0	798	153,4	172	137,4
Janeiro-2011	1.208	152,3	49	161,1	194	165,6	795	152,9	169	135,1
Fevereiro	1.205	151,9	46	153,3	191	163,1	797	153,1	170	135,8
Variação Mensal										
Fev-2011/Jan-2011	-0,2		-6,1		-1,5		0,3		0,6	
Variação no Ano										
Fev-2011/Dez-2010	-0,1		-11,5		4,4		-0,1		-1,2	
Variação Anual										
Fev-2011/Fev-2010	0,5		2,2		-0,5		1,0		-2,3	

Fonte: Convênio: DIEESE/SEADE-SP/MTE-FAT/SETRAB-GDF. PED-DF - Pesquisa de Emprego e Desemprego no Distrito Federal.

(1) Englobam: Construção Civil, Serviços Domésticos, etc.

(2) Em 1000 pessoas.

(3) Base: média de 2000 = 100.

Obs.: quaisquer pequenas diferenças nos dados apresentados devem-se a arredondamentos.

Tabela 6

Estimativas e Índices do Nível de Ocupação, por Posição na Ocupação
Distrito Federal
1992-2011

Períodos	Total (1)		Assalariados (2)										Autônomos		Empregados Domésticos	
			Total		Setor privado						Setor Público (3)					
	Total				Com Carteira Assinada		Sem Carteira Assinada									
	Números Absolutos (4)	Índice (5)	Números Absolutos (4)	Índice (5)	Números Absolutos (4)	Índice (5)	Números Absolutos (4)	Índice (5)	Números Absolutos (4)	Índice (5)	Números Absolutos (4)	Índice (5)	Números Absolutos (4)	Índice (5)	Números Absolutos (4)	Índice (5)
Fevereiro-1992	610	76,8	400	74,2	209	67,0	165	69,1	44	59,8	189	83,4	92	84,3	71	83,2
Fevereiro-1993	630	79,4	410	76,1	210	67,3	164	68,6	46	62,8	200	88,3	91	83,0	74	87,0
Fevereiro-1994	657	82,8	427	79,2	220	70,5	174	72,7	46	63,1	207	91,4	96	88,2	80	93,3
Fevereiro-1995	666	84,0	448	83,1	233	74,7	184	76,8	49	67,8	214	94,5	93	85,4	73	85,7
Fevereiro-1996	692	87,3	445	82,6	236	75,6	185	77,3	51	70,6	208	91,8	110	100,4	75	88,3
Fevereiro-1997	702	88,5	457	84,8	247	79,2	190	79,4	57	77,6	210	92,7	109	100,0	77	90,4
Fevereiro-1998	728	91,8	480	89,0	267	85,6	207	86,6	60	82,1	213	94,0	104	95,2	80	93,8
Fevereiro-1999	729	91,9	480	89,0	276	88,5	216	90,4	60	82,3	204	90,1	98	89,3	83	97,4
Fevereiro-2000	761	96,0	518	96,1	295	94,6	227	94,8	68	93,3	223	98,5	97	88,8	85	99,7
Fevereiro-2001	799	100,8	552	102,5	325	104,2	249	104,0	76	105,0	226	99,8	106	96,6	76	88,7
Fevereiro-2002	826	104,1	562	104,4	347	111,2	270	112,8	77	105,3	216	95,4	111	101,3	86	100,6
Fevereiro-2003	853	107,5	580	107,6	355	113,8	283	118,4	72	99,3	225	99,3	124	113,1	85	99,7
Fevereiro-2004	897	113,0	610	113,2	375	120,2	304	127,3	71	96,9	235	103,8	134	122,2	84	98,5
Fevereiro-2005	953	120,1	641	119,0	411	131,7	330	138,0	81	111,6	229	101,1	145	132,4	90	105,2
Fevereiro-2006	992	125,1	663	123,1	432	138,5	348	145,7	84	116,0	230	101,5	158	144,9	102	119,3
Fevereiro-2007	1.015	127,9	671	124,6	443	142,0	356	148,7	87	119,8	228	100,7	173	158,6	97	114,0
Fevereiro-2008	1.089	137,3	749	139,0	497	159,3	404	168,9	93	127,8	252	111,3	166	152,2	96	112,6
Fevereiro-2009	1.130	142,5	784	145,5	532	170,5	434	181,4	98	134,0	252	111,3	165	150,7	99	116,7
Fevereiro-2010	1.199	151,2	832	154,4	568	182,1	469	196,1	99	136,4	263	116,1	186	170,1	98	115,5
Março	1.192	150,2	832	154,4	574	184,0	473	197,9	101	138,9	258	113,9	180	164,5	99	115,7
Abril	1.197	150,9	833	154,7	572	183,3	472	197,4	100	137,0	261	115,2	180	164,9	102	119,3
Maió	1.205	151,8	840	155,9	576	184,6	477	199,5	99	136,2	264	116,6	181	165,3	99	115,9
Junho	1.210	152,5	847	157,2	580	185,9	482	201,4	99	135,5	266	117,4	179	164,0	98	114,9
Julho	1.217	153,4	868	161,1	597	191,3	493	205,9	104	143,0	271	119,6	167	152,5	94	110,8
Agosto	1.217	153,3	880	163,4	607	194,6	500	209,3	107	146,2	273	120,5	154	140,5	93	108,6
Setembro	1.230	155,0	893	165,8	616	197,4	506	211,4	111	151,8	277	122,3	150	137,7	91	107,1
Outubro	1.222	154,0	886	164,4	610	195,5	504	210,8	106	145,5	276	121,9	154	140,6	93	108,5
Novembro	1.216	153,3	876	162,7	599	192,0	497	207,8	102	140,2	277	122,3	157	143,9	92	108,3
Dezembro	1.206	152,0	870	161,4	592	189,7	498	208,1	94	129,4	278	122,7	155	142,0	92	107,6
Janeiro-2011	1.208	152,3	865	160,6	593	190,1	502	209,9	91	124,9	272	120,1	156	143,0	91	107,1
Fevereiro	1.205	151,9	863	160,1	594	190,4	502	209,9	92	126,8	268	118,3	152	139,3	93	109,5
Variação Mensal																
Fev-2011/Jan-2011	-0,2		-0,2		0,2		0,0		1,1		-1,5		-2,6		2,2	
Variação no Ano																
Fev-2011/Dez-2010	-0,1		-0,8		0,3		0,8		-2,1		-3,6		-1,9		1,1	
Variação Anual																
Fev-2011/Fev-2010	0,5		3,7		4,6		7,0		-7,1		1,9		-18,3		-5,1	

Fonte: Convênio: DIEESE/SEADE-SPMTE-FAT/SETRAB-GDF. PED-DF - Pesquisa de Emprego e Desemprego no Distrito Federal.

(1) Incluem empregadores, donos de negócio familiar, trabalhadores familiares sem remuneração, profissionais liberais e outras posições ocupacionais.

(2) Excluem os empregados domésticos e incluem aqueles que não sabem a que setor pertence a empresa em que trabalham.

(3) Inclui os estatutários e celetistas que trabalhem em instituições públicas (governos municipal, estadual, federal, empresa de economia mista, autarquia, fundação, etc).

(4) Em 1000 pessoas.

(5) Base: média de 2000 = 100.

Obs.: quaisquer pequenas diferenças nos dados apresentados devem-se a arredondamentos.

Tabela 7
Índices do Nível de Ocupação, por Ramo de Atividade
Distrito Federal
1992-2011

Base: Média de 2000 = 100

Períodos	Índices do Nível de Ocupação					
	Total Geral	Indústria de Transformação	Construção Civil	Comércio	Serviços Domésticos	Outros (1)
Fevereiro-1992	76,8	106,4	97,9	76,8	83,3	139,9
Fevereiro-1993	79,4	82,4	110,9	81,6	87,0	103,4
Fevereiro-1994	82,8	69,6	122,0	89,9	93,3	90,3
Fevereiro-1995	84,0	78,8	112,2	86,2	85,7	85,9
Fevereiro-1996	87,3	94,7	95,1	94,4	88,3	85,0
Fevereiro-1997	88,5	127,4	95,8	88,0	90,4	104,0
Fevereiro-1998	91,8	95,1	97,9	94,7	93,8	92,1
Fevereiro-1999	91,9	91,2	89,8	94,4	97,4	114,5
Fevereiro-2000	96,0	100,6	84,5	94,9	99,7	89,2
Fevereiro-2001	100,8	92,7	92,1	107,5	88,7	113,2
Fevereiro-2002	104,1	99,7	99,2	108,2	100,6	132,0
Fevereiro-2003	107,5	110,1	97,6	115,4	99,7	131,2
Fevereiro-2004	113,0	107,7	90,2	120,6	98,5	125,4
Fevereiro-2005	120,1	114,1	95,7	129,7	105,2	141,2
Fevereiro-2006	125,1	126,5	116,2	138,8	119,3	154,2
Fevereiro-2007	127,9	130,8	147,3	131,2	109,4	193,4
Fevereiro-2008	137,3	147,7	143,7	153,9	112,6	177,6
Fevereiro-2009	142,5	149,6	149,8	154,3	116,7	215,0
Fevereiro-2010	151,2	147,4	184,9	163,5	115,5	206,5
Março	150,2	147,3	199,6	166,5	115,7	199,8
Abril	150,9	146,8	201,0	165,1	119,3	183,9
Mai	151,8	153,4	197,2	162,1	115,9	224,8
Junho	152,5	161,7	191,3	160,9	115,0	241,8
Julho	153,4	167,8	188,5	158,6	110,9	240,1
Agosto	153,3	164,7	186,6	159,4	108,7	221,4
Setembro	155,0	160,2	192,5	162,5	107,1	254,2
Outubro	154,0	163,7	194,2	156,7	108,5	275,4
Novembro	153,3	165,0	192,1	163,7	108,3	248,2
Dezembro	152,0	172,3	203,0	156,0	107,7	185,4
Janeiro-2011	152,3	161,1	200,5	165,6	107,4	156,5
Fevereiro	151,9	153,3	198,1	163,1	109,8	150,0
Variação Mensal						
Fev-2011/Jan-2011	-0,2	-6,1	0,0	-1,5	2,2	-10,0
Variação no Ano						
Fev-2011/Dez-2010	-0,1	-11,5	-1,4	4,4	2,2	-18,2
Variação Anual						
Fev-2011/Fev-2010	0,5	2,2	7,9	-0,5	-4,1	-30,8

(continua)

Tabela 7

Índices do Nível de Ocupação, por Ramo de Atividade

Distrito Federal

1992-2011

Base: Média de 2000 = 100

Períodos	Índices do Nível de Ocupação											
	Serviços											
	Total	Oficina Mecânica	Limpeza e Outras Oficinas	Transportes	Especializados	Adm. e Util. Públ.	Creditícios	Alimentação	Educação	Saúde	Auxiliares	Outros Serviços (2)
Fevereiro-1992	72,0	76,3	104,3	88,0	58,1	76,9	89,0	65,1	64,9	65,3	40,4	60,1
Fevereiro-1993	75,1	85,7	120,5	85,0	55,4	81,6	111,2	69,4	64,2	68,8	39,4	53,9
Fevereiro-1994	77,6	84,8	107,5	85,7	65,8	85,0	119,9	77,5	67,4	63,5	49,0	55,9
Fevereiro-1995	81,6	86,6	112,6	84,8	66,3	88,3	118,7	85,1	72,2	80,0	52,4	56,6
Fevereiro-1996	84,6	79,4	127,3	89,8	83,4	88,5	92,8	90,0	76,5	78,3	62,7	63,3
Fevereiro-1997	85,4	94,6	109,5	94,3	90,3	89,0	83,9	81,2	79,5	79,4	65,3	73,0
Fevereiro-1998	90,2	110,9	117,9	103,2	99,1	88,7	88,9	94,4	87,9	77,8	74,7	77,8
Fevereiro-1999	90,3	92,7	107,4	98,3	94,6	88,6	98,8	94,1	87,6	88,7	65,6	86,2
Fevereiro-2000	96,2	104,2	94,4	96,6	91,6	98,7	92,5	101,0	89,9	103,2	86,2	92,8
Fevereiro-2001	102,1	101,1	108,9	101,0	109,3	98,9	100,2	104,8	103,5	108,8	100,6	98,4
Fevereiro-2002	104,0	96,7	112,6	105,9	116,6	100,3	111,7	106,4	98,5	100,8	116,0	104,3
Fevereiro-2003	107,2	97,6	109,0	107,0	118,8	103,4	116,0	118,0	102,0	96,3	133,7	107,5
Fevereiro-2004	115,3	128,4	128,8	103,7	112,0	111,5	122,8	116,3	104,3	103,1	177,4	118,8
Fevereiro-2005	122,1	135,6	120,9	107,8	129,2	114,8	116,0	145,0	109,6	106,1	197,3	128,7
Fevereiro-2006	123,1	118,7	134,3	108,8	124,3	111,4	138,6	132,2	111,6	116,6	211,9	133,7
Fevereiro-2007	126,3	124,9	127,1	118,7	123,8	109,9	125,6	148,7	110,3	121,9	224,6	149,9
Fevereiro-2008	136,1	126,1	126,4	104,9	141,5	116,8	142,1	149,4	123,6	143,8	306,9	152,4
Fevereiro-2009	142,3	136,0	130,9	120,1	153,8	122,6	146,3	154,2	128,7	135,3	343,2	155,6
Fevereiro-2010	151,6	138,7	119,1	134,4	174,9	128,7	143,0	178,1	122,2	151,2	390,3	171,9
Março	148,6	134,5	111,6	125,5	167,6	123,0	142,6	171,3	124,1	153,4	426,2	165,3
Abril	149,5	141,9	116,1	119,3	171,1	123,5	134,6	164,3	130,1	158,8	416,7	169,3
Mai	151,5	126,8	129,9	125,9	162,7	124,6	130,5	172,5	135,4	154,5	424,3	172,2
Junho	152,6	137,2	131,0	132,1	169,4	127,6	139,6	162,9	134,3	153,9	399,2	175,9
Julho	155,0	125,1	136,6	137,8	163,4	130,9	144,6	173,4	137,7	156,3	383,1	179,1
Agosto	155,6	133,0	131,4	134,1	163,1	133,1	145,2	174,6	141,1	159,2	371,9	178,4
Setembro	157,2	124,9	131,1	133,6	154,1	136,8	151,0	188,9	141,7	159,2	362,0	179,5
Outubro	156,1	126,9	129,9	136,4	148,9	137,9	159,2	187,0	139,7	148,2	375,0	172,5
Novembro	153,9	125,6	131,8	143,7	155,1	137,9	157,0	179,2	131,1	152,3	348,6	166,7
Dezembro	153,4	139,0	149,1	150,0	162,1	137,1	142,6	171,7	126,0	151,8	322,7	168,8
Janeiro-2011	152,9	144,3	158,0	156,1	170,7	130,1	135,5	168,1	119,8	165,8	294,5	181,5
Fevereiro	153,1	150,2	160,7	151,7	171,1	128,4	141,1	165,3	118,1	159,3	306,0	186,3
Variação Mensal												
Fev-2011/Jan-2011	0,3	4,5	2,0	-2,5	0,0	-1,3	3,7	-1,5	-1,4	-4,5	3,6	3,5
Variação no Ano												
Fev-2011/Dez-2010	-0,1	9,5	8,3	0,0	6,0	-6,3	-3,4	-4,3	-6,6	5,0	-4,9	11,3
Variação Anual												
Fev-2011/Fev-2010	1,0	9,5	33,3	11,4	-1,9	0,0	-3,4	-7,0	-2,7	5,0	-21,6	9,3

Fonte: Convênio: DIEESE/SEADE-SPIMTE-FAT/SETRAB-GDF. PED-DF - Pesquisa de Emprego e Desemprego no Distrito Federal.

(conclusão)

(1) Inclui outros setores de atividade.

(2) Incluem: serviços pessoais; diversões, radiodifusão e teledifusão; serviços comunitários; comércio, administração de valores mobiliários e de imóveis; outros serviços.

(3) A amostra não comporta a desagregação para esta categoria.

NOTA: As variações são calculadas com base nas estimativas e não nos índices.

Obs.: quaisquer pequenas diferenças nos dados apresentados devem-se a arredondamentos.

Tabela 8

Distribuição dos Ocupados, por Atributos Pessoais

Distrito Federal

1992-2011

Em porcentagem

Períodos	Distribuição dos Ocupados												
	Total	Sexo		Faixa Etária						Posição no Domicílio		Raça/Cor	
		Homens	Mulheres	10 a 15 Anos	16 a 24 Anos	25 a 39 Anos	40 a 49 Anos	50 a 59 Anos	60 Anos e Mais	Chefe	Demais Membros	Negros	Não-Negros
Fevereiro-1992	100,0	56,6	43,4	2,2	26,2	44,6	17,1	7,7	2,2	45,5	54,5	42,2	57,8
Fevereiro-1993	100,0	56,2	43,8	2,2	25,8	44,5	17,6	7,6	2,3	45,7	54,3	39,7	60,3
Fevereiro-1994	100,0	56,1	43,9	1,9	25,5	44,1	18,3	8,0	2,1	45,4	54,6	36,6	63,4
Fevereiro-1995	100,0	56,1	43,9	1,6	24,3	45,2	19,1	7,7	2,1	46,1	53,9	40,6	59,4
Fevereiro-1996	100,0	55,5	44,5	1,9	25,3	42,5	20,0	7,9	2,4	44,9	55,1	51,7	48,3
Fevereiro-1997	100,0	55,8	44,2	1,5	24,4	43,9	19,4	8,2	2,6	45,2	54,8	51,8	48,2
Fevereiro-1998	100,0	54,6	45,4	1,1	24,4	44,4	19,4	8,1	2,5	45,8	54,2	61,8	38,2
Fevereiro-1999	100,0	54,5	45,5	0,9	23,0	46,1	19,8	7,7	2,5	47,3	52,7	61,7	38,3
Fevereiro-2000	100,0	53,9	46,1	(1)	23,1	45,7	20,2	8,3	2,2	46,8	53,2	61,3	38,7
Fevereiro-2001	100,0	54,3	45,7	0,7	22,9	44,9	20,3	8,6	2,7	46,7	53,3	59,3	40,7
Fevereiro-2002	100,0	52,8	47,2	(1)	22,2	45,6	20,0	8,9	2,9	46,4	53,6	63,4	36,6
Fevereiro-2003	100,0	53,1	46,9	(1)	22,1	45,1	19,8	9,7	2,9	46,7	53,3	66,2	33,8
Fevereiro-2004	100,0	53,5	46,5	(1)	21,0	45,2	21,0	9,6	2,8	47,6	52,4	67,6	32,4
Fevereiro-2005	100,0	52,8	47,2	0,5	20,2	44,8	21,0	10,3	3,3	47,0	53,0	64,8	35,2
Fevereiro-2006	100,0	52,9	47,1	0,5	20,7	43,9	21,2	10,4	3,3	46,5	53,5	66,8	33,2
Fevereiro-2007	100,0	53,1	46,9	(1)	19,7	44,1	22,2	10,7	3,0	46,6	53,4	65,2	34,8
Fevereiro-2008	100,0	52,2	47,8	(1)	18,6	44,5	20,9	12,0	3,6	45,5	54,5	62,2	37,8
Fevereiro-2009	100,0	52,7	47,3	(1)	17,9	43,9	22,3	11,7	3,8	45,9	54,1	63,2	36,8
Fevereiro-2010	100,0	52,2	47,8	0,4	18,5	42,6	22,7	12,0	3,7	45,2	54,8	69,0	31,0
Março	100,0	52,9	47,1	(1)	18,1	42,9	22,5	12,5	3,6	45,7	54,3	68,6	31,4
Abril	100,0	52,9	47,1	0,4	18,2	43,2	22,4	12,3	3,5	45,6	54,4	68,4	31,6
Mai	100,0	52,5	47,5	(1)	17,9	42,6	22,6	12,6	4,0	46,0	54,0	68,7	31,3
Junho	100,0	52,2	47,8	(1)	18,2	42,3	22,7	12,3	4,3	45,7	54,3	68,7	31,3
Julho	100,0	52,7	47,3	(1)	18,6	41,6	23,0	12,2	4,3	45,5	54,5	69,1	30,9
Agosto	100,0	52,7	47,3	(1)	18,8	41,8	23,0	11,9	4,1	45,0	55,0	68,3	31,7
Setembro	100,0	52,7	47,3	(1)	18,4	42,6	22,5	12,3	3,9	45,0	55,0	67,7	32,3
Outubro	100,0	52,6	47,4	(1)	17,9	43,2	22,1	12,7	3,7	45,1	54,9	67,7	32,3
Novembro	100,0	52,6	47,4	(1)	17,7	43,5	22,1	12,7	3,8	45,4	54,6	67,7	32,3
Dezembro	100,0	53,4	46,6	(1)	17,5	42,8	22,4	12,9	4,1	45,6	54,4	67,0	33,0
Janeiro-2011	100,0	53,5	46,5	(1)	17,3	43,3	22,2	12,5	4,4	46,1	53,9	66,1	33,9
Fevereiro	100,0	53,4	46,6	(1)	17,3	43,6	22,2	12,3	4,2	45,7	54,3	65,8	34,2

Fonte: Convênio: DIEESE/SEADE-SP/MTE-FAT/SETRAB-GDF. PED-DF - Pesquisa de Emprego e Desemprego no Distrito Federal.

(1) A amostra não comporta a desagregação para esta categoria.

Obs.: quaisquer pequenas diferenças nos dados apresentados devem-se a arredondamentos.

Tabela 9

Rendimento Médio Real Trimestral dos Ocupados, Assalariados e dos Autônomos no Trabalho Principal
Distrito Federal
1992-2011

Períodos	Rendimento Médio Real					
	Ocupados (1)		Assalariados (2)		Autônomos	
	Valor Absoluto (3)	Índice (4)	Valor Absoluto (3)	Índice (4)	Valor Absoluto (3)	Índice (4)
Janeiro-1992	1.966	102,0	2.298	107,7	1.228	112,9
Janeiro-1993	1.984	103,0	2.396	112,2	1.137	104,4
Janeiro-1994	2.174	112,8	2.614	122,4	1.170	107,5
Janeiro-1995	1.884	97,8	2.080	97,4	1.359	124,9
Janeiro-1996	2.220	115,2	2.544	119,2	1.372	126,1
Janeiro-1997	2.189	113,6	2.469	115,7	1.404	129,0
Janeiro-1998	2.019	104,8	2.236	104,7	1.251	114,9
Janeiro-1999	2.050	106,4	2.278	106,7	1.227	112,7
Janeiro-2000	1.972	102,3	2.171	101,7	1.083	99,5
Janeiro-2001	1.955	101,5	2.170	101,6	1.123	103,1
Janeiro-2002	1.857	96,4	2.080	97,4	1.036	95,1
Janeiro-2003	1.765	91,6	2.003	93,8	909	83,5
Janeiro-2004	1.636	84,9	1.838	86,1	891	81,9
Janeiro-2005	1.690	87,7	1.913	89,6	847	77,8
Janeiro-2006	1.640	85,1	1.878	88,0	909	83,5
Janeiro-2007	1.703	88,4	1.996	93,5	893	82,0
Janeiro-2008	1.877	97,4	2.150	100,7	928	85,3
Janeiro-2009	2.012	104,4	2.333	109,3	966	88,7
Janeiro-2010	1.951	101,2	2.212	103,6	976	89,7
Fevereiro	1.919	99,6	2.157	101,0	1.005	92,3
Março	1.956	101,5	2.211	103,5	1.012	93,0
Abril	1.966	102,0	2.211	103,6	1.098	100,9
Mai	1.989	103,2	2.221	104,0	1.110	102,0
Junho	1.977	102,6	2.175	101,9	1.111	102,1
Julho	2.003	104,0	2.186	102,4	1.067	98,1
Agosto	2.036	105,7	2.238	104,8	1.047	96,2
Setembro	2.068	107,3	2.274	106,5	1.096	100,7
Outubro	2.092	108,6	2.317	108,5	1.111	102,1
Novembro	2.113	109,7	2.325	108,9	1.153	105,9
Dezembro	2.117	109,8	2.327	109,0	1.143	105,0
Janeiro-2011	2.098	108,9	2.307	108,0	1.162	106,7
Variação Mensal						
Jan-2011/Dez-2010	-0,9		-0,9		1,7	
Variação no Ano						
Jan-2010/Dez-2010	-0,9		-0,9		1,7	
Variação Anual						
Jan-2011/Jan-2010	7,5		4,3		19,1	

Fonte: Convênio: DIEESE/SEADE-SP/MTE-FAT/SETRAB-GDF. PED-DF - Pesquisa de Emprego e Desemprego no Distrito Federal.

(1) Excluem os assalariados e os empregados domésticos assalariados que não tiveram remuneração no mês, os trabalhadores familiares sem remuneração salarial e os trabalhadores que ganharam exclusivamente em espécie ou benefício.

(2) Excluem os assalariados que não tiveram remuneração no mês.

(3) Inflator atualizado até maio de 2001 pelo IPCR-SDE/GDF, e a partir de junho de 2001 atualizado pelo INPC/DF-IBGE; valores em reais de janeiro de 2011.

(4) Base: média de 2000 = 100.

Tabela 10

Rendimento Real Máximo e Mínimo dos Ocupados e dos Assalariados no Trabalho Principal (1)

Distrito Federal
1992-2011

Períodos	Rendimento Real									
	Ocupados (2)					Assalariados (3)				
	Limite Máximo dos 10% Mais Pobres	Limite Máximo dos 25% Mais Pobres	Limite Máximo dos 50% Mais Pobres	Limite Mínimo dos 25% Mais Ricos	Limite Mínimo dos 10% Mais Ricos	Limite Máximo dos 10% Mais Pobres	Limite Máximo dos 25% Mais Pobres	Limite Máximo dos 50% Mais Pobres	Limite Mínimo dos 25% Mais Ricos	Limite Mínimo dos 10% Mais Ricos
Janeiro-1992	296	515	1.013	2.210	4.670	442	691	1.255	2.616	5.524
Janeiro-1993	249	449	1.006	2.347	4.898	429	668	1.349	2.873	5.724
Janeiro-1994	309	454	955	2.353	5.621	381	681	1.275	2.949	6.488
Janeiro-1995	240	468	1.004	2.341	4.964	352	616	1.198	2.640	5.032
Janeiro-1996	283	551	1.103	2.757	5.514	476	717	1.413	3.249	5.820
Janeiro-1997	344	550	1.135	2.522	4.937	490	737	1.464	2.947	5.893
Janeiro-1998	337	542	1.105	2.430	4.519	468	678	1.324	2.712	5.197
Janeiro-1999	332	555	1.102	2.434	4.452	487	666	1.328	2.663	5.289
Janeiro-2000	310	537	1.024	2.275	4.344	443	621	1.241	2.494	4.989
Janeiro-2001	320	558	1.001	2.389	4.580	471	605	1.202	2.503	5.006
Janeiro-2002	366	549	930	2.219	4.573	462	616	1.116	2.418	4.837
Janeiro-2003	318	480	853	2.015	4.185	413	566	1.070	2.463	4.650
Janeiro-2004	341	484	840	1.959	3.556	425	560	996	2.239	4.198
Janeiro-2005	349	481	810	2.012	4.007	405	558	1.073	2.429	4.049
Janeiro-2006	377	503	769	1.922	3.844	436	541	939	2.444	4.229
Janeiro-2007	427	491	769	1.957	4.220	464	586	979	2.455	4.884
Janeiro-2008	441	525	837	2.321	4.666	467	583	1.018	2.786	5.250
Janeiro-2009	445	550	884	2.223	4.973	462	611	1.056	3.083	5.525
Janeiro-2010	496	549	855	2.133	4.800	533	639	1.045	2.663	5.333
Fevereiro	496	556	853	2.130	4.768	540	636	1.007	2.556	5.325
Março	530	579	852	2.119	4.793	540	636	1.053	2.649	5.298
Abril	530	573	848	2.106	4.792	537	632	1.042	2.649	5.265
Mai	521	574	895	2.083	5.201	531	625	1.040	2.604	5.265
Junho	521	574	936	2.080	5.200	531	624	1.040	2.600	5.208
Julho	530	593	936	2.080	5.199	530	624	1.040	2.600	5.201
Agosto	530	619	968	2.081	5.199	530	624	1.040	2.602	5.204
Setembro	525	618	988	2.266	5.150	531	624	1.041	2.807	5.204
Outubro	522	614	989	2.290	5.150	531	627	1.041	2.914	5.562
Novembro	516	607	1.012	2.328	5.113	525	630	1.030	2.863	5.365
Dezembro	512	607	1.005	2.162	5.061	522	643	1.023	2.810	5.522
Janeiro-2011	512	603	1.000	2.200	5.024	540	638	1.012	2.800	5.162
Varição Mensal										
Jan-2011/Dez-2010	0,0	-0,7	-0,5	1,8	-0,7	3,4	-0,8	-1,1	-0,4	-6,5
Varição no Ano										
Jan-2010/Dez-2010	0,0	-0,7	-0,5	1,8	-0,7	3,4	-0,8	-1,1	-0,4	-6,5
Varição Anual										
Jan-2011/Jan-2010	3,2	9,8	17,0	3,1	4,7	1,3	-0,2	-3,2	5,1	-3,2

Fonte: Convênio: DIEESE/SEADE-SP/MTE-FAT/SETRAB-GDF. PED-DF - Pesquisa de Emprego e Desemprego no Distrito Federal.

(1) Inflator atualizado até maio de 2001 pelo IPCR-SDE/GDF, e a partir de junho de 2001 atualizado pelo INPC/DF-IBGE; valores em reais de janeiro de 2011.

(2) Excluem os assalariados e os empregados domésticos assalariados que não tiveram remuneração no mês, os trabalhadores familiares sem remuneração salarial e os trabalhadores que ganharam exclusivamente em espécie ou benefício.

(3) Excluem os assalariados que não tiveram remuneração no mês.

Tabela 11

Rendimento Médio Real dos Ocupados e dos Assalariados no Trabalho Principal (1)
Distrito Federal
1992-2011

Períodos	Rendimento Médio Real											
	Ocupados (2)						Assalariados (3)					
	10% Mais Pobres	25% Mais Pobres	Entre 25 e 50% Mais Pobres	Entre 50 e 75% Mais Ricos	25% Mais Ricos	10% Mais Ricos	10% Mais Pobres	25% Mais Pobres	Entre 25 e 50% Mais Pobres	Entre 50 e 75% Mais Ricos	25% Mais Ricos	10% Mais Ricos
Janeiro-1992	103	252	693	1.429	5.279	8.622	194	389	895	1.748	5.893	9.191
Janeiro-1993	130	257	669	1.504	5.387	8.461	250	404	952	1.919	6.154	9.378
Janeiro-1994	142	267	646	1.451	6.175	10.120	266	416	916	1.916	7.043	11.073
Janeiro-1995	163	248	645	1.441	5.061	7.884	202	354	861	1.732	5.199	7.695
Janeiro-1996	150	293	748	1.747	5.896	9.007	249	428	992	2.170	6.351	(4)
Janeiro-1997	176	325	769	1.711	5.787	9.038	269	447	993	2.063	6.182	(4)
Janeiro-1998	180	327	745	1.580	5.288	8.215	278	442	931	1.891	5.525	8.287
Janeiro-1999	183	331	738	1.604	5.398	8.497	294	456	943	1.924	5.652	8.630
Janeiro-2000	197	329	688	1.503	5.262	8.407	281	430	864	1.798	5.485	8.488
Janeiro-2001	186	328	711	1.491	5.153	8.202	265	428	859	1.773	5.446	8.488
Janeiro-2002	207	344	683	1.421	4.882	7.713	307	438	827	1.682	5.255	8.186
Janeiro-2003	194	313	621	1.308	4.724	7.501	273	396	757	1.584	5.150	8.024
Janeiro-2004	195	315	605	1.236	4.296	6.835	292	403	725	1.493	4.625	7.212
Janeiro-2005	176	305	613	1.273	4.460	7.035	283	401	752	1.568	4.799	7.356
Janeiro-2006	191	321	587	1.161	4.397	6.901	307	414	685	1.475	4.814	7.348
Janeiro-2007	170	331	606	1.186	4.588	7.129	311	426	716	1.557	5.121	7.642
Janeiro-2008	210	360	644	1.307	5.095	7.919	336	445	746	1.629	5.637	8.484
Janeiro-2009	215	371	676	1.356	5.546	8.667	337	451	779	1.704	6.247	9.451
Janeiro-2010	212	395	689	1.284	5.308	8.549	365	475	772	1.534	5.894	9.077
Fevereiro	207	399	689	1.267	5.181	8.298	363	478	760	1.480	5.732	8.822
Março	214	407	696	1.293	5.297	8.461	379	489	772	1.539	5.870	9.011
Abril	204	401	693	1.298	5.329	8.451	360	480	762	1.530	5.873	9.021
Mai	219	407	700	1.315	5.416	8.625	384	491	771	1.530	5.925	9.112
Junho	231	412	706	1.320	5.352	8.573	379	488	772	1.493	5.783	8.952
Julho	255	425	722	1.355	5.387	8.634	382	492	783	1.509	5.797	8.968
Agosto	277	436	741	1.398	5.442	8.649	382	494	801	1.574	5.912	9.123
Setembro	282	438	746	1.416	5.543	8.717	387	498	805	1.605	6.019	9.229
Outubro	269	432	742	1.412	5.662	8.868	387	498	811	1.629	6.165	9.416
Novembro	267	431	743	1.424	5.735	8.995	384	497	807	1.620	6.213	9.523
Dezembro	276	434	748	1.418	5.757	9.142	386	497	812	1.589	6.253	9.678
Janeiro-2011	303	448	744	1.414	5.696	9.018	409	507	800	1.580	6.208	9.620
Varição Mensal												
Jan-2011/Dez-2010	9,8	3,2	-0,5	-0,3	-1,1	-1,4	6,0	2,0	-1,5	-0,6	-0,7	-0,6
Varição no Ano												
Jan-2010/Dez-2010	9,8	3,2	-0,5	-0,3	-1,1	-1,4	6,0	2,0	-1,5	-0,6	-0,7	-0,6
Varição Anual												
Jan-2011/Jan-2010	42,9	13,4	8,0	10,1	7,3	5,5	12,1	6,7	3,6	3,0	5,3	6,0

Fonte: Convênio: DIEESE/SEADE-SP/MTE-FAT/SETRAB-GDF. PED-DF - Pesquisa de Emprego e Desemprego no Distrito Federal.

(1) Inflator atualizado até maio de 2001 pelo IPCR-SDE/GDF, e a partir de junho de 2001 atualizado pelo INPC/DF-IBGE; valores em reais de janeiro de 2011.

(2) Excluem os assalariados e os empregados domésticos assalariados que não tiveram remuneração no mês, os trabalhadores familiares sem remuneração salarial e os trabalhadores que ganharam exclusivamente em espécie ou benefício.

(3) Excluem os assalariados que não tiveram remuneração no mês.

(4) A amostra não comporta a desagregação para esta categoria.

Tabela 12
Índices do Emprego, do Rendimento Médio Real e da Massa de Rendimentos Reais
dos Ocupados e dos Assalariados (1)
Distrito Federal
1992-2011

Base: média 2000 = 100

Períodos	Ocupados (2)			Assalariados (3)		
	Emprego	Rendimento Médio Real	Massa de Rendimentos Reais	Emprego	Salário Médio Real	Massa Salarial Real
Fevereiro-1992	76,8	101,2	77,7	74,2	107,1	79,5
Janeiro-1993	79,8	103,0	82,2	77,3	112,3	86,8
Janeiro-1994	83,4	112,6	93,9	79,7	122,5	97,6
Janeiro-1995	85,1	97,5	83,0	83,5	97,0	81,0
Janeiro-1996	87,0	114,5	99,6	82,3	118,4	97,4
Janeiro-1997	88,6	113,3	100,4	84,0	115,3	96,9
Janeiro-1998	92,6	104,7	97,0	89,7	104,6	93,8
Janeiro-1999	93,0	106,4	99,0	90,1	106,9	96,3
Janeiro-2000	96,0	102,6	98,5	96,3	102,1	98,3
Janeiro-2001	101,9	101,3	103,2	104,0	101,3	105,4
Janeiro-2002	105,0	96,6	101,4	105,4	97,7	103,0
Janeiro-2003	109,6	91,8	100,6	109,1	93,9	102,4
Janeiro-2004	114,2	85,1	97,2	113,8	86,3	98,2
Janeiro-2005	121,3	87,7	106,4	120,0	89,5	107,4
Janeiro-2006	126,3	85,2	107,6	125,3	88,0	110,3
Janeiro-2007	128,7	88,5	113,9	126,0	93,2	117,4
Janeiro-2008	137,1	97,6	133,8	137,5	100,7	138,5
Janeiro-2009	143,6	104,8	150,5	145,1	109,3	158,6
Janeiro-2010	150,2	101,2	152,0	153,3	103,3	158,4
Fevereiro	151,2	99,3	150,1	154,4	100,6	155,3
Março	150,2	101,4	152,3	154,4	103,2	159,3
Abril	150,9	101,8	153,6	154,7	102,9	159,2
Mai	151,8	103,3	156,8	155,9	103,8	161,8
Junho	152,5	102,7	156,6	157,2	101,7	159,9
Julho	153,4	104,0	159,5	161,1	102,2	164,6
Agosto	153,3	105,7	162,0	163,4	104,6	170,9
Setembro	155,0	107,4	166,5	165,8	106,3	176,2
Outubro	154,0	108,7	167,4	164,4	108,4	178,2
Novembro	153,3	109,9	168,5	162,7	108,8	177,0
Dezembro	152,0	110,2	167,5	161,4	109,0	175,9
Janeiro-2011	152,3	109,5	166,8	160,6	108,3	173,9
Variação Mensal						
Jan-2011/Dez-2010	0,2	-0,6	-0,4	-0,5	-0,6	-1,1
Variação no Ano						
Jan-2010/Dez-2010	0,2	-0,6	-0,4	-0,5	-0,6	-1,1
Variação Anual						
Jan-2011/Jan-2010	1,4	8,2	9,7	4,8	4,8	9,8

Fonte: Convênio: DIEESE/SEADE-SP/MTE-FAT/SETRAB-GDF. PED-DF - Pesquisa de Emprego e Desemprego no Distrito Federal.

(1) Inflator atualizado até maio de 2001 pelo IPCR-SDE/GDF, e a partir de junho de 2001 atualizado pelo INPC/DF-IBGE; valores em reais de janeiro de 2011.

(2) Incluem os ocupados que não tiveram remuneração no mês e excluem os trabalhadores familiares sem remuneração salarial e os trabalhadores que ganharam exclusivamente em espécie ou benefício.

(3) Incluem os assalariados que não tiveram remuneração no mês.

Tabela 13
Rendimento Médio Real dos Assalariados no Setor Público e Privado, por Setor de Atividade Econômica e Carteira de Trabalho Assinada e Não-Assinada pelo Atual Empregador (1)
Distrito Federal
1992-2011

Períodos	TOTAL (2)	Assalariados no Setor Privado						Assalariados do Setor Público (3)
		Total	Setor de Atividade			Carteira de Trabalho		
			Indústria de Transformação	Comércio	Serviços	Assinada	Não-Assinada	
Janeiro-1992	2.298	1.243	(4)	1.146	1.224	1.356	792	3.421
Janeiro-1993	2.396	1.256	(4)	1.314	1.222	1.406	694	3.574
Janeiro-1994	2.614	1.329	(4)	1.156	1.317	1.465	797	4.053
Janeiro-1995	2.080	1.109	(4)	1.166	1.067	1.222	674	3.222
Janeiro-1996	2.544	1.340	(4)	1.275	1.338	1.457	860	3.876
Janeiro-1997	2.469	1.313	(4)	1.117	1.380	1.444	816	3.771
Janeiro-1998	2.236	1.264	(4)	1.132	1.298	1.381	787	3.424
Janeiro-1999	2.278	1.304	(4)	1.047	1.373	1.410	859	3.603
Janeiro-2000	2.171	1.179	(4)	939	1.273	1.268	841	3.441
Janeiro-2001	2.170	1.192	(4)	1.017	1.260	1.261	927	3.525
Janeiro-2002	2.080	1.170	(4)	974	1.192	1.235	899	3.566
Janeiro-2003	2.003	1.107	(4)	897	1.177	1.136	961	3.407
Janeiro-2004	1.838	971	(4)	790	1.016	1.010	779	3.249
Janeiro-2005	1.913	1.079	(4)	875	1.143	1.118	890	3.436
Janeiro-2006	1.878	1.004	(4)	817	1.075	1.035	858	3.593
Janeiro-2007	1.996	1.051	(4)	924	1.097	1.088	875	4.018
Janeiro-2008	2.150	1.111	(4)	940	1.172	1.163	848	4.357
Janeiro-2009	2.333	1.161	(4)	976	1.227	1.216	890	4.943
Janeiro-2010	2.212	1.154	(4)	1.005	1.214	1.178	1.023	4.832
Fevereiro	2.157	1.156	(4)	1.009	1.190	1.166	1.098	4.758
Março	2.211	1.158	(4)	994	1.190	1.162	1.135	4.826
Abril	2.211	1.138	(4)	959	1.168	1.139	1.123	4.885
Mai	2.221	1.130	(4)	962	1.164	1.138	1.082	4.931
Junho	2.175	1.128	(4)	959	1.164	1.143	1.044	4.816
Julho	2.186	1.143	(4)	989	1.166	1.145	1.134	4.798
Agosto	2.238	1.156	(4)	1.029	1.180	1.170	1.091	4.885
Setembro	2.274	1.183	(4)	1.040	1.204	1.201	1.090	4.944
Outubro	2.317	1.181	(4)	1.039	1.200	1.205	1.048	5.019
Novembro	2.325	1.186	(4)	1.007	1.219	1.202	1.091	5.013
Dezembro	2.327	1.161	(4)	1.032	1.186	1.173	1.086	5.125
Janeiro-2011	2.307	1.176	(4)	1.008	1.210	1.187	1.105	5.100
Variação Mensal								
Jan-2011/Dez-2010	-0,9	1,3	-	-2,3	2,0	1,2	1,7	-0,5
Variação no Ano								
Jan-2010/Dez-2010	-0,9	1,3	-	-2,3	2,0	1,2	1,7	-0,5
Variação Anual								
Jan-2011/Jan-2010	4,3	1,9	-	0,3	-0,3	0,8	8,0	5,5

Fonte: Convênio: DIEESE/SEADE-SP/MTE-FAT/SETRAB-GDF. PED-DF - Pesquisa de Emprego e Desemprego no Distrito Federal.

(1) Inflator atualizado até maio de 2001 pelo IPCR-SDE/GDF, e a partir de junho de 2001 atualizado pelo INPC/DF-IBGE; valores em reais de janeiro de 2011.

(2) Excluem os assalariados que não tiveram remuneração no mês e os empregados domésticos.

(3) Engloba empregados nos governos municipal, estadual e federal, nas empresas de economia mista, nas autarquias, etc.

(4) A amostra não comporta a desagregação para esta categoria.

Tabela 14

Estimativas e Índices do Nível de Ocupação, por Setor de Atividade Econômica
Distrito Federal
1992-2011

Períodos	Total		Indústria de transformação		Comércio		Serviços		Administração Pública		Construção Civil		Outros (1)	
	Número Absolutos (2)	Índice (3)	Número Absolutos (2)	Índice (3)	Número Absolutos (2)	Índice (3)	Número Absolutos (2)	Índice (3)	Número Absolutos (2)	Índice (3)	Número Absolutos (2)	Índice (3)	Número Absolutos (2)	Índice (3)
Fevereiro-1992	610	76,8	32	106,4	90	76,8	255	69,9	119	76,9	33	97,9	80	87,1
Fevereiro-1993	630	79,4	25	82,4	96	81,6	265	72,5	126	81,1	38	110,9	80	88,1
Fevereiro-1994	657	82,8	21	69,6	106	89,9	270	73,9	134	86,2	42	122,0	85	93,1
Fevereiro-1995	666	84,0	24	78,8	101	86,2	286	78,3	138	89,3	38	112,2	78	85,7
Fevereiro-1996	692	87,3	29	94,7	111	94,4	302	82,7	138	88,9	32	95,1	80	88,1
Fevereiro-1997	702	88,5	39	127,4	103	88,0	305	83,6	139	89,5	33	95,8	83	91,3
Fevereiro-1998	728	91,8	29	95,1	111	94,7	333	91,1	136	88,0	33	97,9	86	93,7
Fevereiro-1999	729	91,9	28	91,2	111	94,4	335	91,7	135	86,9	31	89,8	90	98,5
Fevereiro-2000	761	96,0	30	100,6	111	94,9	350	95,7	151	97,2	29	84,5	90	99,0
Fevereiro-2001	799	100,8	28	92,7	126	107,5	380	103,9	152	97,8	31	92,1	82	90,3
Fevereiro-2002	826	104,1	30	99,7	127	108,2	389	106,4	153	98,4	34	99,2	94	102,7
Fevereiro-2003	853	107,5	33	110,1	135	115,4	400	109,4	158	102,0	33	97,6	93	101,8
Fevereiro-2004	897	113,0	33	107,7	141	120,6	429	117,5	171	110,3	31	90,2	92	100,3
Fevereiro-2005	953	120,1	35	114,1	152	129,7	459	125,8	176	113,4	33	95,7	98	107,6
Fevereiro-2006	992	125,1	38	126,5	163	138,8	469	128,5	171	110,4	40	116,2	111	121,6
Fevereiro-2007	1.015	127,9	40	130,8	154	131,2	491	134,3	166	107,4	50	147,3	105	115,0
Fevereiro-2008	1.089	137,3	45	147,7	181	153,9	532	145,7	176	113,6	49	143,7	107	117,0
Fevereiro-2009	1.130	142,5	45	149,6	181	154,3	553	151,4	187	120,9	51	149,8	113	123,2
Fevereiro-2010	1.199	151,2	45	147,4	192	163,5	590	161,6	199	128,1	63	184,9	111	121,5
Março	1.192	150,2	45	147,3	195	166,5	583	159,6	190	122,6	68	199,6	111	121,3
Abril	1.197	150,9	44	146,8	194	165,1	587	160,8	190	122,7	69	201,0	113	123,6
Mai	1.205	151,8	46	153,4	190	162,1	599	164,0	189	122,0	67	197,2	113	123,2
Junho	1.210	152,5	49	161,7	189	160,9	601	164,5	193	124,5	65	191,3	113	123,5
Julho	1.217	153,4	51	167,8	186	158,6	610	167,0	196	126,6	64	188,5	109	119,5
Agosto	1.217	153,3	50	164,7	187	159,4	608	166,5	201	130,0	64	186,6	106	116,2
Setembro	1.230	155,0	48	160,2	191	162,5	610	167,0	208	134,0	66	192,5	107	116,9
Outubro	1.222	154,0	50	163,7	184	156,7	603	165,1	209	135,0	66	194,2	109	119,6
Novembro	1.216	153,3	50	165,0	192	163,7	593	162,2	208	134,4	66	192,1	107	117,6
Dezembro	1.206	152,0	52	172,3	183	156,0	593	162,4	205	132,3	69	203,0	103	112,9
Janeiro-2011	1.208	152,3	49	161,1	194	165,6	600	164,3	195	125,9	68	200,5	101	110,6
Fevereiro	1.205	151,9	46	153,3	191	163,1	602	164,9	194	125,4	68	198,1	103	112,5
Variação Mensal														
Fev-2011/Jan-2011	-0,2		-6,1		-1,5		0,3		-0,5		0,0		2,0	
Variação no Ano														
Fev-2011/Dez-2010	-0,1		-11,5		4,4		1,5		-5,4		-1,4		0,0	
Variação Anual														
Fev-2011/Fev-2010	0,5		2,2		-0,5		2,0		-2,5		7,9		-7,2	

Fonte: Convênio: DIEESE/SEADE-SPINTE-FAT/SETRAB-GDF. PED-DF - Pesquisa de Emprego e Desemprego no Distrito Federal.

(1) Englobam: serviços domésticos, agricultura, pecuária e extração vegetal e mineral; embaixadas, consulados e representações políticas e outras atividades não classificadas.

(2) Em 1000 pessoas.

(3) Base: média de 2000 = 100.

Obs.: quaisquer pequenas diferenças nos dados apresentados devem-se a arredondamentos.

Notas Metodológicas

1 - PESQUISA DE EMPREGO E DESEMPREGO NO DISTRITO FEDERAL

Área de Cobertura: A PED tem como unidade amostral o domicílio das áreas urbanas das 19 Regiões Administrativas do Distrito Federal. As informações obtidas são agrupadas da seguinte forma:

Grupo 1 - Brasília, Lago Sul e Lago Norte (Grupo de renda mais alta).

Grupo 2 - Gama, Taguatinga, Sobradinho, Planaltina, Núcleo Bandeirante, Guará, Cruzeiro, Candangolândia e Riacho Fundo (Grupo de renda intermediária).

Grupo 3 - Brazlândia, Ceilândia, Samambaia, Paranoá, São Sebastião, Santa Maria e Recanto das Emas. (Grupo de renda mais baixa).

Amostra: São selecionados em torno de 2.900 domicílios/mês sem repetições das unidades selecionadas, garantindo uma amostra efetiva de no mínimo 6.000 domicílios por trimestre.

População Pesquisada: A pesquisa coleta informações sobre todos os moradores do domicílio, sendo realizadas entrevistas individuais com as pessoas de 10 ou mais anos de idade.

Apresentação das informações: as informações são apresentadas agregadas em trimestres móveis. Por exemplo, a taxa de desemprego de Fevereiro corresponde ao trimestre móvel Dezembro, Janeiro e Fevereiro. A taxa de Março corresponde ao trimestre móvel Janeiro, Fevereiro e Março.

2 - PRINCIPAIS CONCEITOS

PIA - População em Idade Ativa: corresponde à população com 10 anos e mais.

PEA - População Economicamente Ativa: é a parcela da PIA que está ocupada ou desempregada.

Ocupados: são os indivíduos que:

- possuem trabalho remunerado exercido regularmente;
- possuem trabalho remunerado exercido de forma irregular, desde que não estejam procurando trabalho diferente do atual. Excluem-se as pessoas que, não tendo procura, exerceram de forma excepcional algum trabalho nos últimos 30 dias;
- possuem trabalho não remunerado de ajuda em negócios de parentes, ou remunerado em espécie/benefício, sem procura de trabalho;
- excluem-se as pessoas que, de forma bastante excepcional, fizeram algum trabalho nos últimos 7 dias.**

Desempregados: são os indivíduos que se encontram em uma das seguintes situações:

- Desemprego Aberto: pessoas que procuraram trabalho de maneira efetiva nos 30 dias anteriores ao da entrevista e não exerceram nenhum trabalho nos últimos sete (7) dias;
- Desemprego Oculto pelo Trabalho Precário: pessoas que realizam de forma irregular algum trabalho remunerado (ou não remunerado, em ajuda a negócio de parentes) e que procuraram efetivamente trabalho nos trinta (30) dias anteriores ao da entrevista ou nos últimos doze (12) meses;
- Desemprego Oculto pelo Desalento : pessoas que não possuem trabalho e nem procuraram nos últimos trinta (30) dias, por desestímulo do mercado de trabalho ou por circunstâncias fortuitas, mas apresentaram procura efetiva de trabalho nos últimos doze (12) meses.

Inativos (maiores de 10 anos): correspondem à parcela da PIA que não está ocupada ou desempregada (Inativos maiores de 10 anos = PIA - PEA).

Rendimento do Trabalho: é o rendimento monetário bruto (sem descontos de IR e previdência social) efetivamente recebido, referente ao trabalho realizado no mês imediatamente anterior ao da pesquisa.

Para os assalariados, são considerados descontos por falta etc, ou acréscimos devido a horas extras, gratificações etc. Não são computados o 13º salário e os benefícios indiretos. Para os empregadores, os autônomos e demais posições é considerada a retirada mensal, não incluindo os lucros do trabalho, da empresa ou do negócio.

3 - PRINCIPAIS INDICADORES

Taxa Global de Participação: é a relação entre a População Economicamente Ativa e a População em Idade Ativa (PEA/PIA). Indica a proporção de pessoas com 10 anos e mais incorporadas ao mercado de trabalho como ocupados ou desempregados.

Taxa de Desemprego Total: indica a proporção da PEA que se encontra na situação de desemprego aberto ou oculto.

Índice de Ocupação: indica o nível de ocupação alcançado em determinado trimestre em relação ao nível médio do ano de 2000. Este indicador é apresentado também segundo os seguintes ramos de atividade do Setor Serviços:

Serviços de Oficinas de reparação mecânica: reforma e conservação de máquinas e veículos.

Serviços de reparação, serviços de limpeza e vigilância: reparação e reforma de mobiliário, instalação elétrica e sanitária, alfaiates e costureiras sob medida.

Serviços de transporte e armazenagem: transporte rodoviário, ferroviário, aéreo e outros, assim como armazenagem de mercadorias.

Serviços Especializados: atividades dos escritórios de engenharia e arquitetura, assessoria técnica, consultoria, pesquisa, análise e processamento de dados, publicidade, jurídico, despachantes, cartório, contabilidade e outros técnicos profissionais não especificados.

Serviços creditícios e financeiros: bancos comerciais, de investimento, de seguros, do comércio de títulos e ações, organizações de cartão de crédito.

Serviços de alimentação: restaurantes, bares, lanchonetes, cafés, confeitarias, vendedores de rua (pipoqueiro, cachorro quente, acarajé, etc).

Serviços de educação: escola, pública ou particular, professores particulares, escola de línguas.

Serviços de saúde: hospitais, clínicas, consultórios, prontos-socorros, maternidades, planos de saúde, seguro de vida,.

Serviços auxiliares:

- Agricultura, aluguel de máquinas agrícolas escritórios de desenvolvimento de projetos agropecuários;
- Comércio, escritórios de representação, comissão, consignação, bolsa de mercadorias;
- Comércio e indústria em geral; serviços de proteção ao crédito, locação de máquinas e equipamentos industriais;
- Seguros, finanças e valores;
- corretagem de seguros, administração de bens móveis;
- Transporte, aeroporto, agentes de vendas de passagens, agentes de turismo, locação de veículos, rodoviária, touring, consórcio, agentes de emprego;
- Atividades econômicas, escritório de cobrança, locação de mão-de-obra.

Outros Serviços

- Serviços de comunicação; diversões, radiodifusão, e teledifusão; serviços comunitários; comércio e adm. de valores imobiliários e de imóveis; serviços de utilidade pública; serviços pessoais; e outros serviços.

Nota Técnica N°1/2003

A Secretaria de Estado e Trabalho – SETRAB, juntamente com o DIEESE e Fundação SEADE/SP procederam à atualização da série histórica da Pesquisa de Emprego e Desemprego no Distrito Federal. Desde a sua implantação, esta é a primeira vez que se procede ao ajuste das estimativas históricas da PED/DF aos resultados do Censo Demográfico. Estudos baseados nos resultados do Censo Demográfico 2000-IBGE, revelaram que as projeções demográficas da PED/DF estavam subestimadas em aproximadamente 15%.

Uma vez ajustada a série histórica da PED/DF, todos os indicadores absolutos foram alterados, não havendo, no entanto, modificações de tendências, comparando-se a série anterior com a atual. Registraram-se, ainda, discretas alterações das taxas de participação e de desemprego (em torno de 2,0%), devido à nova ponderação dos Grupos de Regiões Administrativas, ajustada ao crescimento populacional dessas regiões. Isso resultou na diminuição do peso do Grupo 1, de renda mais alta e elevação dos pesos dos Grupos 2 e 3 (de renda intermediária e baixa, respectivamente) onde os níveis de desemprego são maiores. A partir de setembro de 2003 a base da série histórica da PED/DF passa para o ano de 2000 (média anual), antes fixada na média de 1992.

AGNELO DOS SANTOS QUEIROZ FILHO
Governador

GLAUCO ROJAS IVO
Secretário de Estado de Trabalho

FUNDAÇÃO SISTEMA ESTADUAL DE ANÁLISE DE DADOS - SEADE/SP

Felícia Madeira - Diretora-Executiva

DEPARTAMENTO INTERSINDICAL DE ESTATÍSTICA E ESTUDOS SOCIOECONÔMICOS - DIEESE

*Zenaide Honorio - Presidente
Clemente Ganz Lúcio - Diretor Técnico
Clóvis Scherer - Supervisor do Escritório Regional – DF*

COORDENADORES

*Adalgiza Lara Amaral - Coordenação PED-DF pelo Dieese
Atsuko Haga - Representante da Fundação Seade
Concetta Grace Pasquali – Pasquali & Freire
Renato Rossi – Pasquali & Freire*

ASSISTENTES

Maria Lúcia Leal de Oliveira (Apoio) - PED-DF pelo Dieese

EQUIPE DE ANÁLISE:

Adalgiza Lara Amaral, Fernanda Chuerubim, Milena Prado

GERÊNCIA DE CAMPO, METODOLOGIA E TREINAMENTO:

Violeta Luzia Hristov (Dieese)

COORDENAÇÃO DE CHECAGEM E LISTAGEM:

*Osney Monteiro Carvalho
Equipe: Edna Rodrigues Costa, Elita Gurgel Freitas Filha, José Wilson dos Santos, Luiza Rosemeire
R. Dias Sousa, Marcos Antônio de Jesus Costa, Maria Eunice Nazário, Valdecy Francisco de Souza (Listador).*

EQUIPE DE CRÍTICA:

Aparecida Silva Melo, Claudia Rocha Rodrigues, Hilda Martins Sobral, Jerusa do Nascimento Rodrigues, Beatriz de Abreu.

COORDENAÇÃO DE APOIO: Tonphson Luiz Haussler

EQUIPE DE APOIO:

Emerson Henrique de Sousa Silva, Maria Eunice Lacerda, Rodrigo Hristov Rodrigues e Pâmela Regina Cruz dos Santos

COORDENAÇÃO DE BASE DE DADOS: Jansen Gader da Silva Peres (Dieese)

EQUIPE DE SUPERVISÃO DE CAMPO:

*Equipe: Eduardo Albano da Costa, Maria Aldina C. de Souza, Regina Célia Gonsalves de Souza, Maria Diva Nóbrega de Paula,
Jeane da Conceição Lima*

EQUIPE DE ENTREVISTADORES:

Antonio José dos Santos, Ana Amélia Medeiros Corrêa, Antônia de Gurgel Aragão, Antônio Alves Gomes, Bernadete Maria Oliveira, Celeste Shuina Siqueira, Diana Michele de Souza, Diorlei Costa Martins, Eliana Lucia da Silva, Jadson Torres Alves, Lislayne da Silva Nascimento, Maria Delza Souza Reis, Maria Elieuzza Correa dos Santos, Maryzângela da Conceição e Silva, Neusa Maria Silva, Ozinei Lopes Gama, Raimilene do Socorro Rocha, Reginaldo Barroso de Melo, Roberto César Jacaúna, Rosemar Sena Damacena, Viviane Sousa Petroceli, Wanderlubia de C. Naous.

PESQUISA DE CAMPO E APOIO LOGÍSTICO:

Pasquali & Freire

TREINAMENTO EM DESENVOLVIMENTO PROFISSIONAL E GERENCIAL

Pasquali & Freire
SHIN CA 01 Lt. 01 Salas 419/420 – Shopping Deck Norte
Lago Norte – DF
CEP 70.503-501 Tel. (061) 3468-3344