



GDF



SECRETARIA
DO TRABALHO

PED-DF

PESQUISA DE EMPREGO E DESEMPREGO

NO DISTRITO FEDERAL

Resultados: Janeiro/2010

PESQUISA DE EMPREGO E DESEMPREGO NO DISTRITO FEDERAL

JANEIRO DE 2010

Taxa de desemprego relativamente estável no DF

Estimativas da Pesquisa de Emprego e Desemprego – PED apontam para uma relativa estabilidade da taxa de desemprego total no Distrito Federal. Entre dezembro e janeiro, tal taxa assinalou relativa estabilidade, passando de 14,5% para 14,7% (Tabela 1). Para os meses de janeiro, esta é a menor taxa de desemprego registrada pela PED desde 1996. A criação de postos de trabalho (4 mil) abaixo do crescimento da População Economicamente Ativa (7 mil) implicou no aumento do número de pessoas desempregadas (3 mil). O rendimento médio real dos ocupados recuou 0,6% e o dos assalariados 0,9% no período em análise (Tabela 4).

Tabela 1

**Estimativas do Número de Pessoas de 10 Anos e Mais, segundo Condição de Atividade
Distrito Federal
Janeiro/09, Dezembro/09 e Janeiro/10**

Condição de Atividade	Estimativas (em mil pessoas)		Variações				
			Absoluta (em mil pessoas)		Relativa (%)		
	Jan./09	Dez./09	Jan./10	Jan./10 Dez./09	Jan./10 Jan./09	Jan./10 Dez./09	
População em Idade Ativa	2.075	2.134	2.140	6	65	0,3	3,1
População Economicamente Ativa	1.352	1.390	1.397	7	45	0,5	3,3
Ocupados	1.139	1.188	1.192	4	53	0,3	4,7
Desempregados	212	202	205	3	-7	1,5	-3,3
Em Desemprego Aberto	136	135	135	0	-1	0,0	-0,7
Em Desemprego Oculto pelo Trabalho Precário	40	37	37	0	-3	0,0	-7,5
Em Desemprego Oculto pelo Desalento	37	30	33	3	-4	10,0	-10,8
Inativos com 10 anos e mais	723	744	742	-2	19	-0,3	2,6
Taxa de Desemprego Total (em %)	15,7	14,5	14,7	-	-	-	-
Desemprego Aberto	10,0	9,7	9,7	-	-	-	-
Desemprego Oculto pelo Trabalho Precário	2,9	2,6	2,6	-	-	-	-
Desemprego Oculto pelo Desalento	2,7	2,2	2,4	-	-	-	-

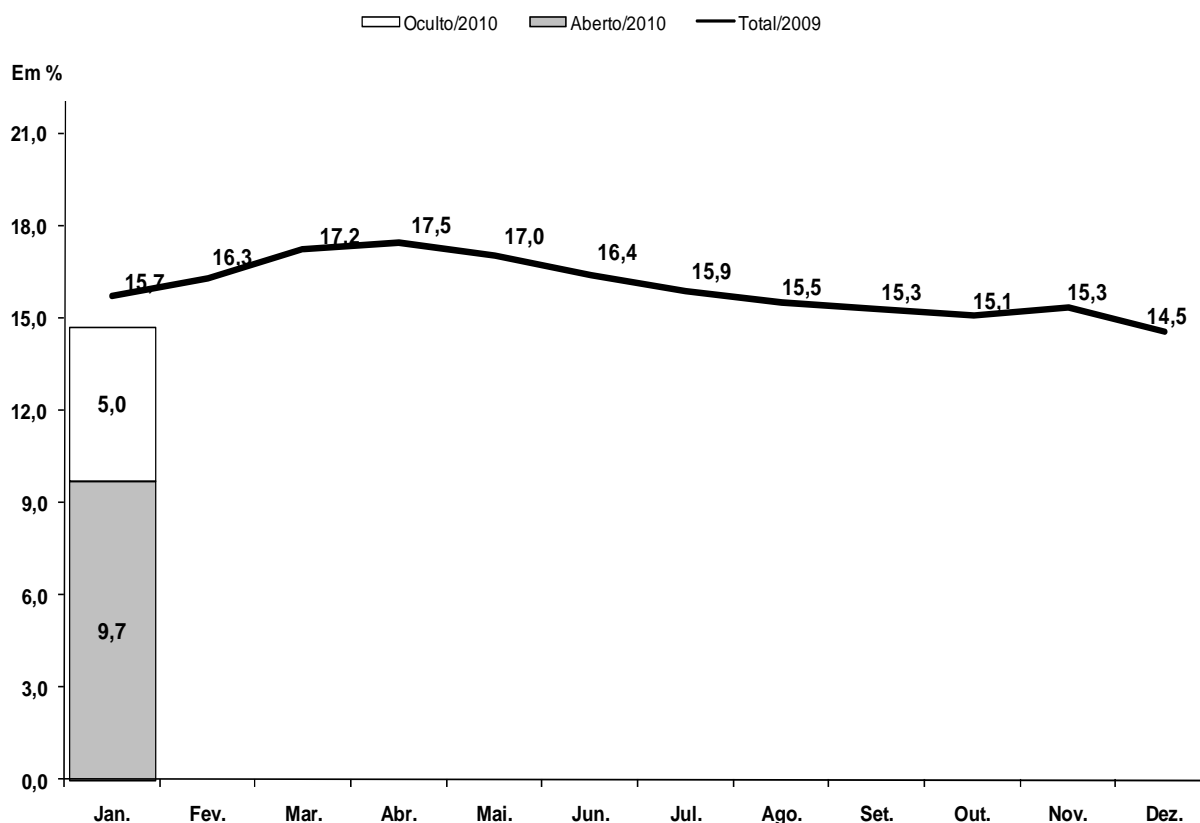
Fonte: PED-DF - Convênio SETRAB-GDF, SEADE-SP e DIEESE.

obs: quaisquer pequenas diferenças nos dados apresentados devem-se a arredondamentos.

1. A **taxa de desemprego total** no Distrito Federal assinalou relativa estabilidade em janeiro, passando de 14,5%, em dezembro, para os atuais 14,7%. De acordo com seus componentes, observa-se que a taxa de desemprego aberto permaneceu inalterada em 9,7% e a taxa de desemprego oculto variou de 4,8% para 5,0% (Tabela 1).

2. Em janeiro, o contingente de desempregados no DF foi estimado em 205 mil pessoas, 3 mil a mais do que o verificado em dezembro. Tal resultado decorreu da insuficiente geração de postos de trabalho (4 mil), inferior ao crescimento da População Economicamente Ativa (7 mil). A **taxa de participação** variou, no período em tela, de 65,1% para 65,3% (Tabela 1 no Anexo Estatístico).

Gráfico A
Taxas de Desemprego, por Tipo
Distrito Federal
2008 – 2009



Fonte: PED-DF – Convênio SETRAB-GDF, Seade-SP e Dieese.

Nota: a taxa de desemprego total é composta pela soma das taxas de desemprego aberto e oculto.

Obs: quaisquer pequenas diferenças nos dados apresentados devem - se a arredondamentos.

3. O nível ocupacional no Distrito Federal assinalou uma pequena variação positiva em janeiro (0,3%). Os setores que contribuíram para a ampliação de postos de trabalho no referido mês foi o Comércio (3,2%), a Indústria (2,4%) e, em menor magnitude, a Administração Pública (0,5%). Por outro lado, reduziram as ocupações o agregado Outros (2,7%) e a Construção Civil (1,7%). O setor de Serviços manteve praticamente inalterado seu contingente de ocupados (-0,2%) (Tabela 2).

Tabela 2
Estimativas do Número de Ocupados, segundo Setores de Atividade
Distrito Federal
Janeiro/09, Dezembro/09 e Janeiro/10

Setores de Atividade	Estimativas (em mil pessoas)			Variações			
				Absoluta (em mil pessoas)		Relativa (%)	
	Jan./09	Dez./09	Jan./10	Jan./10 Dez./09	Jan./10 Jan./09	Jan./10 Dez./09	Jan./10 Jan./09
Total	1.139	1.188	1.192	4	53	0,3	4,7
Indústria	47	42	43	1	-4	2,4	-8,5
Construção Civil	57	60	59	-1	2	-1,7	3,5
Comércio	181	188	194	6	13	3,2	7,2
Serviços	555	590	589	-1	34	-0,2	6,1
Administração Pública	187	198	199	1	12	0,5	6,4
Outros (1)	112	110	107	-3	-5	-2,7	-4,5

Fonte: PED-DF - Convênio SETRAB-GDF, SEADE-SP e DIEESE.

Nota:

(1) Inclui Serviços Domésticos.

obs: quaisquer pequenas diferenças nos dados apresentados devem-se a arredondamentos.

4. O Distrito Federal registrou, em janeiro, uma ligeira expansão de 0,6% dos postos de trabalho assalariados, resultado do crescimento dos setores privado (0,7%) e público (0,4%). No âmbito privado da economia, percebe-se, pelo sétimo mês consecutivo, um aumento do emprego com carteira assinada (0,9%, no mês em análise) e uma estabilidade do emprego sem carteira. O trabalho autônomo ampliou-se em 1,1% e o agregado demais posições assinalou um decréscimo de 1,6% (Tabela 3).

Tabela 3
Estimativas do Número de Ocupados, segundo Posição na Ocupação
Distrito Federal
Janeiro/09, Dezembro/09 e Janeiro/10

Posição na Ocupação	Estimativas (em mil pessoas)			Variações			
				Absoluta (em mil pessoas)		Relativa (%)	
	Jan./09	Dez./09	Jan./10	Jan./10 Dez./09	Jan./10 Jan./09	Jan./10 Dez./09	Jan./10 Jan./09
Total	1.139	1.188	1.192	4	53	0,3	4,7
Total de Assalariados (1)	782	821	826	5	44	0,6	5,6
Setor Privado	533	556	560	4	27	0,7	5,1
Com Carteira Assinada	428	455	459	4	31	0,9	7,2
Sem Carteira Assinada	105	101	101	0	-4	0,0	-3,8
Setor Público	249	265	266	1	17	0,4	6,8
Autônomos	173	184	186	2	13	1,1	7,5
Demais Posições (2)	184	183	180	-3	-4	-1,6	-2,2

Fonte: PED-DF - Convênio SETRAB-GDF, SEADE-SP e DIEESE.

Notas:

(1) Inclui os que não informaram o segmento em que trabalham.

(2) Incluem empregadores, empregados domésticos, donos de negócio familiar, trabalhadores familiares sem remuneração, profissionais liberais e outras posições ocupacionais.

obs: quaisquer pequenas diferenças nos dados apresentados devem-se a arredondamentos.

5. Em dezembro, o **rendimento médio real dos ocupados** assinalou um decréscimo de 0,6%, sendo estimado em R\$ 1.830. O **rendimento médio real dos assalariados**, por seu turno, registrou uma diminuição de 0,9% e foi estimado em R\$ 2.086. No mês em questão, a massa de rendimentos dos ocupados e dos assalariados diminuiu 0,4% e 0,8%, respectivamente. Em ambos os casos, tal comportamento decorreu de uma redução dos rendimentos médios reais, uma vez que o nível ocupacional pouco variou (Tabela 4 e Tabela 13 no Anexo Estatístico).

Tabela 4
Rendimento Médio Real (1) dos Ocupados, Assalariados, segundo Categorias Seleccionadas e Trabalhadores Autônomos
Dezembro/08, Novembro/09 e Dezembro/09

Categorias Seleccionadas	Rendimentos (em reais de Dezembro de 2009)			Variações (%)	
	Dez./08	Nov./09	Dez./09	Dez./09 Nov./09	Dez./09 Dez./08
Total de Ocupados	1.881	1.841	1.830	-0,6	-2,7
Total de Assalariados (2)	2.190	2.106	2.086	-0,9	-4,7
Setor Privado	1.088	1.094	1.085	-0,8	-0,3
Com Carteira	1.144	1.143	1.121	-1,9	-2,0
Sem Carteira	831	840	903	7,5	8,7
Comércio	889	890	921	3,5	3,6
Serviços	1.143	1.160	1.142	-1,6	-0,1
Setor Público	4.666	4.541	4.531	-0,2	-2,9
Trabalhadores Autônomos	945	888	926	4,3	-2,0

Fonte: PED-DF - Convênio SETRAB-GDF, SEADE-SP e DIEESE.

Notas:

(1) Inflator Utilizado: INPC-DF - IBGE.

(2) Inclui setor público.

obs: quaisquer pequenas diferenças nos dados apresentados devem-se a arredondamentos.

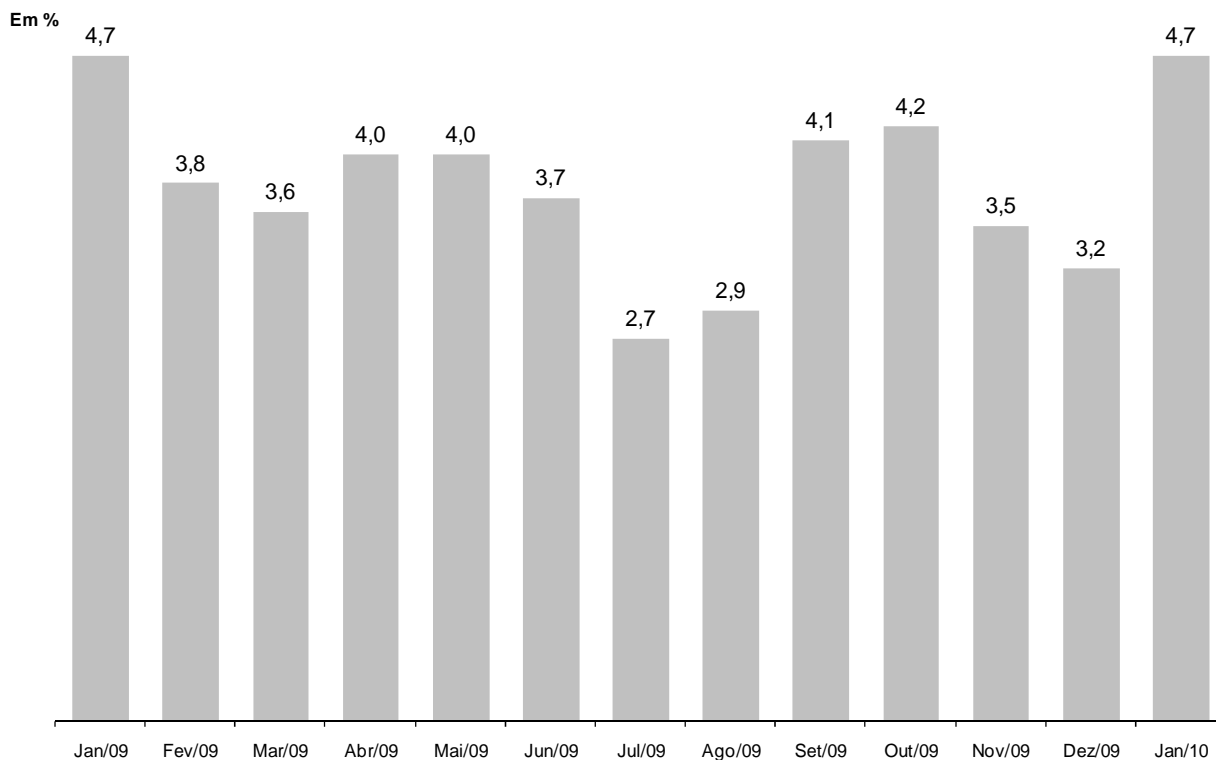
COMPORTAMENTO EM 12 MESES

6. Na comparação entre os meses de janeiro de 2009 e de 2010, constata-se que a **taxa de desemprego total** decresceu de 15,7% para 14,7%, reflexo da redução da taxa de desemprego aberto (de 10,0% para 9,7%) e, principalmente, da taxa de desemprego oculto (de 5,7% para 5,0%) (Tabela 1).

7. Em termos anuais, o DF registrou a criação de 53 mil postos de trabalho, ao passo que 45 mil pessoas ingressaram na População Economicamente Ativa. Como resultado, tem-se uma redução de 7 mil pessoas do contingente de desempregados (Tabela 1). O tempo de procura por um trabalho, que era de 61 semanas em janeiro de 2009, diminuiu para 55 semanas no mesmo mês de 2010.

8. Entre janeiro de 2009 e 2010, o nível ocupacional expandiu-se em 4,7%. A exceção da Indústria (-8,5%) e do agregado Outros (-4,5%), os demais setores de atividade assinalaram crescimento da ocupação: Comércio (7,2%), Administração Pública (6,4%), Serviços (6,1%) e a Construção Civil (3,5%) (Tabela 2).

Gráfico B
Varição anual (1) do nível de ocupação
Distrito Federal – Janeiro de 2009 a Janeiro de 2010



FONTE: PED-DF – Convênio – SETRAB-GDF, Seade-SP e Dieese.

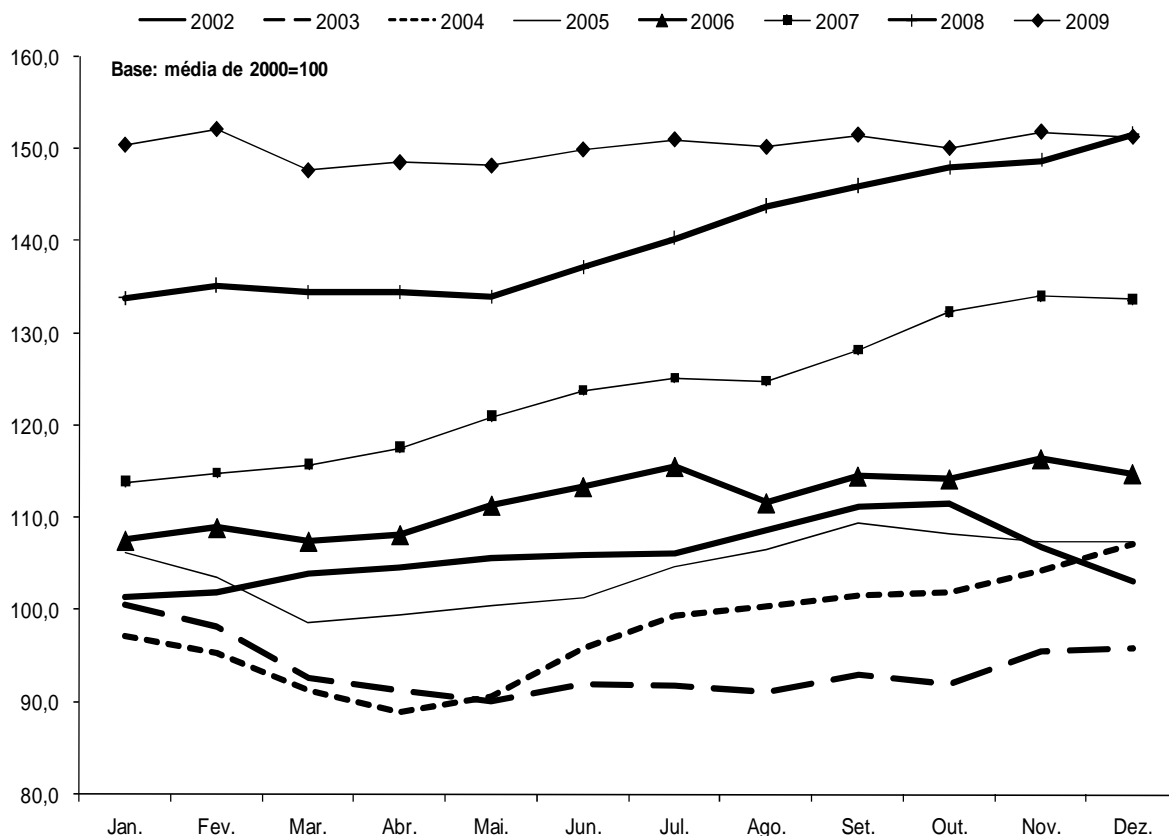
Nota:

(1) Variação relativa em relação ao mesmo mês do ano anterior.

9. No período em análise, o assalariamento cresceu 5,6% no DF, resultado da expansão conjunta dos setores público (6,8%) e privado (5,1%). Neste último caso, constatam-se movimentos distintos: de um lado, uma expansão do emprego com carteira assinada (7,2%); de outro, uma redução do emprego sem carteira (3,8%). O trabalho autônomo assinalou um crescimento expressivo de 7,5% e o agregado demais posições apresentou um recuo de 2,2% (Tabela 3).

10. Entre dezembro de 2009 e 2010, o **rendimento médio real** dos ocupados diminuiu 2,7% e o dos assalariados 4,7%. A massa de rendimentos dos ocupados permaneceu relativamente estável (-0,2%) e a dos assalariados diminuiu 0,6%. Em ambos os casos, tal resultado decorreu do decréscimo do rendimento médio real, uma vez que o nível de ocupação elevou-se (Tabela 4 e Tabela 13 do Anexo Estatístico).

Gráfico C
Índice da massa de rendimentos reais (1) dos ocupados (2)
Distrito Federal - 2002-2009



FONTE: PED-DF – Convênio – SETRAB-GDF, Seade-SP e Dieese.

Nota:

(1) Inflator utilizado: INPC-DF - IBGE.

(2) Incluem os ocupados que não tiveram remuneração no mês e exclui os trabalhadores familiares sem remuneração salarial.

Anexo Estatístico

TABELAS

Tabela 01	Estimativa do número de pessoas economicamente ativas, ocupadas, desempregadas e inativas maiores de 10 anos, taxas globais de participação e taxa de desemprego total - Distrito Federal - 1992 a 2010.
Tabela 02	Taxas de desemprego por tipo e por grupos de regiões administrativas - Distrito Federal - 1992 a 2010.
Tabela 03	Taxas de desemprego segundo atributos pessoais - Distrito Federal - 1992 a 2010.
Tabela 04	Índice do nível de ocupação por setor de atividade econômica - Distrito Federal – 1992 a 2010.
Tabela 05	Índice do nível de ocupação do setor serviços por ramo de atividade - Distrito Federal - 1992 a 2010.
Tabela 06	Índice do nível de ocupação segundo posição na ocupação - Distrito Federal – 1992 a 2010.
Tabela 07	Rendimento médio real trimestral dos ocupados e dos assalariados no trabalho principal Distrito Federal – 1992 a 2009.
Tabela 08	Rendimento médio real trimestral dos assalariados no setor privado com e sem carteira de trabalho assinada e no setor público - Distrito Federal - 1992 a 2009.
Tabela 09	Rendimento médio real trimestral segundo os setores de atividade - Distrito Federal – 1992 a 2009.
Tabela 10	Rendimento real trimestral por grupo de rendimentos dos ocupados e assalariados no trabalho principal (percentil) – Distrito Federal - 1992 a 2009.
Tabela 11	Índice de rendimento real trimestral por grupo de rendimentos dos ocupados e assalariados no trabalho principal (percentil) – Distrito Federal - 1992 a 2009.
Tabela 12	Rendimento médio real trimestral das mulheres e dos homens ocupados no trabalho principal - Distrito Federal - 1992 a 2009.
Tabela 13	Índices trimestrais do emprego, do rendimento médio real e da massa de rendimentos reais dos ocupados e dos Assalariados – Distrito Federal - 1992 a 2009.

Tabela 01

Estimativa do número de pessoas economicamente ativas, ocupadas, desempregadas e inativas maiores de 10 anos, taxas globais de participação e taxa de desemprego total
Distrito Federal - 1992 a 2010

Período ¹	População economicamente ativa (PEA)						Inativos maiores de 10 anos		Taxas (%)			
	Total		Ocupads		Desempregados				Participação (PEAPIA)			Desemprego total (DES/PEA) ⁵
	Número absoluto ²	Índice ³	Número absoluto ²	Índice ³	Número absoluto ²	Índice ³	Número absoluto ²	Índice ³	Total ⁴	Homens	Mulheres	
Fevereiro/1992	709	71,3	610	76,8	99	49,5	495	83,6	58,9	70,8	48,7	14,0
Janeiro/1993	756	76,0	633	79,8	123	61,2	484	81,8	60,9	71,7	51,6	16,3
Janeiro/1994	776	78,1	662	83,4	114	56,6	506	85,5	60,5	70,8	51,5	14,6
Janeiro/1995	783	78,8	675	85,1	108	53,9	541	91,4	59,1	69,7	49,8	13,8
Janeiro/1996	826	83,1	690	87,0	136	67,8	542	91,6	60,4	69,9	52,2	16,5
Janeiro/1997	836	84,1	703	88,6	133	66,3	578	97,6	59,1	68,8	50,7	15,9
Janeiro/1998	906	91,1	735	92,6	171	85,1	555	93,8	62,0	71,0	54,2	18,9
Janeiro/1999	934	94,0	738	93,0	196	97,6	575	97,1	61,9	70,4	54,6	21,0
Janeiro/2000	970	97,6	762	96,0	208	103,9	588	99,3	62,3	70,2	55,4	21,5
Janeiro/2001	1.003	100,9	809	101,9	194	96,5	608	102,6	62,3	70,4	55,1	19,3
Janeiro/2002	1.048	105,4	833	105,0	215	107,2	614	103,8	63,0	70,6	56,7	20,5
Janeiro/2003	1.102	110,9	869	109,6	233	116,3	614	103,7	64,2	71,3	58,2	21,2
Janeiro/2004	1.158	116,5	906	114,2	252	125,4	615	103,9	65,3	72,8	58,8	21,7
Janeiro/2005	1.191	119,8	962	121,3	229	114,0	639	108,0	65,1	71,5	59,6	19,2
Janeiro/2006	1.231	123,8	1.002	126,3	229	113,9	665	112,4	64,9	71,7	59,1	18,6
Janeiro/2007	1.240	124,7	1.021	128,7	219	108,9	692	116,9	64,2	70,8	58,4	17,6
Janeiro/2008	1.309	131,7	1.088	137,1	221	110,2	709	119,7	64,9	70,6	60,0	16,9
Fevereiro	1.322	133,0	1.089	137,3	232	115,7	704	119,0	65,2	71,0	60,3	17,6
Março	1.326	133,4	1.084	136,6	242	120,5	711	120,1	65,1	71,2	59,9	18,2
Abril	1.329	133,7	1.085	136,8	244	121,6	707	119,4	65,3	71,4	60,1	18,4
Mai	1.326	133,4	1.095	138,0	231	115,2	711	120,1	65,1	71,4	59,7	17,4
Junho	1.331	133,9	1.106	139,5	225	112,0	708	119,5	65,3	71,6	59,9	16,9
Julho	1.341	134,9	1.129	142,3	212	105,6	709	119,8	65,4	72,2	59,6	15,8
Agosto	1.344	135,2	1.130	142,4	214	106,4	711	120,1	65,4	71,6	60,0	15,9
Setembro	1.348	135,6	1.135	143,0	213	106,1	711	120,1	65,5	71,5	60,2	15,8
Outubro	1.351	135,9	1.135	143,0	216	107,4	709	119,7	65,6	71,5	60,5	16,0
Novembro	1.359	136,7	1.145	144,3	214	106,8	704	118,9	65,9	72,0	60,6	15,7
Dezembro	1.360	136,8	1.151	145,1	209	104,0	710	119,8	65,7	71,5	60,8	15,4
Janeiro/2009	1.352	136,0	1.139	143,6	212	105,8	723	122,2	65,1	71,1	60,0	15,7
Fevereiro	1.350	135,8	1.130	142,5	220	109,5	731	123,5	64,9	71,0	59,6	16,3
Março	1.356	136,4	1.123	141,5	234	116,4	731	123,5	65,0	71,4	59,4	17,2
Abril	1.367	137,5	1.128	142,2	239	118,9	726	122,7	65,3	71,5	59,8	17,5
Mai	1.372	138,0	1.139	143,5	233	116,2	727	122,8	65,4	71,9	59,7	17,0
Junho	1.371	137,9	1.147	144,5	225	112,0	732	123,6	65,2	71,9	59,5	16,4
Julho	1.378	138,6	1.159	146,1	219	109,0	729	123,1	65,4	72,1	59,7	15,9
Agosto	1.376	138,4	1.163	146,6	213	106,3	735	124,2	65,2	71,7	59,6	15,5
Setembro	1.394	140,2	1.181	148,9	213	106,1	723	122,1	65,9	72,2	60,4	15,3
Outubro	1.392	140,0	1.183	149,1	210	104,6	730	123,3	65,6	71,8	60,3	15,1
Novembro	1.400	140,8	1.185	149,4	215	106,9	729	123,1	65,8	71,4	60,9	15,3
Dezembro	1.390	139,8	1.188	149,7	202	100,7	744	125,7	65,1	70,2	60,7	14,5
Janeiro/2010	1.397	140,5	1.192	150,2	205	102,4	742	125,4	65,3	70,4	60,9	14,7
Var. % mensal												
jan.10/dez.09		0,5		0,3		1,5		-0,3	0,3	0,3	0,3	1,4
Var. % no ano												
jan.10/dez.09		0,5		0,3		1,5		-0,3	0,3	0,3	0,3	1,4
Var. % anual												
jan.10/jan.09		3,3		4,7		-3,3		2,6	0,3	-1,0	1,5	-6,4

Fonte: Convênio: DIIESE/SEADE-SP/MTE-FAT/SETRAB-GDF. PED-DF - Pesquisa de Emprego e Desemprego no Distrito Federal.

Notas: 1 - A primeira divulgação da PED-DF refere-se a Fevereiro de 1992.

2 - Em 1.000 pessoas.

3 - Base: média de 2000 = 100.

4 - Total da população economicamente ativa dividido pelo total da população em idade ativa.

5 - Taxa de desemprego total: total dos desempregados dividido pela população economicamente ativa total vezes 100.

Obs: quaisquer pequenas diferenças nos dados apresentados devem-se a arredondamentos.

Tabela 02

Taxas de desemprego por tipo e por grupos de regiões administrativas
Distrito Federal - 1992 a 2010

Período	Taxas de desemprego (DES/PEA) (%)							
	Total	Aberto	Oculto			Por grupo de regiões administrativas		
			Total	Precário	Desalento	Grupo 1	Grupo 2	Grupo 3
Fevereiro/1992	14,0	9,3	4,7	2,4	2,3	7,1	13,7	18,4
Janeiro/1993	16,3	9,8	6,5	3,4	3,1	9,7	15,4	20,8
Janeiro/1994	14,7	9,8	4,8	2,4	2,4	5,9	13,7	20,2
Janeiro/1995	13,8	9,4	4,4	2,3	2,1	4,8	13,6	18,3
Janeiro/1996	16,5	10,4	6,1	3,3	2,7	8,2	16,0	20,7
Janeiro/1997	15,9	9,7	6,3	3,3	2,9	7,9	15,1	20,3
Janeiro/1998	18,9	11,3	7,6	4,4	3,1	8,0	17,7	24,6
Janeiro/1999	21,0	12,8	8,2	4,4	3,8	10,7	19,1	26,8
Janeiro/2000	21,5	14,2	7,2	4,0	3,2	8,1	19,5	28,4
Janeiro/2001	19,3	12,5	6,9	3,4	3,5	10,7	16,9	24,8
Janeiro/2002	20,5	13,3	7,2	3,8	3,4	9,4	19,1	25,6
Janeiro/2003	21,2	12,5	8,6	4,5	4,1	10,1	18,5	27,4
Janeiro/2004	21,7	13,6	8,2	4,3	3,8	9,8	18,3	28,5
Janeiro/2005	19,2	11,9	7,3	3,8	3,5	10,2	16,5	24,4
Janeiro/2006	18,6	12,2	6,4	3,5	2,9	11,4	16,3	22,5
Janeiro/2007	17,6	10,5	7,1	4,2	2,9	9,4	16,6	20,6
Janeiro/2008	16,9	10,9	5,9	2,9	3,1	9,7	14,2	21,2
Fevereiro	17,6	11,4	6,1	3,1	3,1	10,2	14,7	22,0
Março	18,2	12,2	6,1	2,9	3,1	10,8	15,5	22,6
Abril	18,4	12,4	5,9	3,0	2,9	10,1	15,8	22,6
Mai	17,4	11,7	5,7	2,9	2,8	8,9	15,6	21,0
Junho	16,9	10,9	6,0	3,1	2,8	8,8	15,4	20,0
Julho	15,8	10,0	5,8	3,1	2,7	8,4	14,6	18,5
Agosto	15,9	10,1	5,8	3,1	2,7	8,8	14,3	18,9
Setembro	15,8	10,4	5,4	3,0	2,4	8,5	14,0	19,0
Outubro	16,0	10,5	5,5	2,9	2,6	9,5	14,2	19,0
Novembro	15,7	10,4	5,3	2,9	2,4	9,4	14,0	18,7
Dezembro	15,4	9,9	5,5	2,9	2,6	8,6	13,9	18,1
Janeiro/2009	15,7	10,0	5,7	2,9	2,7	8,2	14,1	18,8
Fevereiro	16,3	10,2	6,0	3,1	2,9	8,5	14,5	19,6
Março	17,2	11,1	6,2	3,1	3,0	9,8	15,3	20,5
Abril	17,5	11,5	5,9	3,2	2,8	10,8	16,0	20,1
Mai	17,0	11,7	5,3	2,7	2,6	10,3	16,1	19,2
Junho	16,4	11,2	5,2	2,7	2,5	9,4	15,2	19,0
Julho	15,9	10,8	5,0	2,6	2,4	7,5	14,6	18,8
Agosto	15,5	10,4	5,1	2,7	2,5	7,6	14,0	18,4
Setembro	15,3	10,4	4,9	2,3	2,5	7,5	14,1	17,8
Outubro	15,1	10,3	4,8	2,3	2,5	7,6	13,6	17,8
Novembro	15,3	10,3	5,1	2,6	2,4	8,3	13,5	18,3
Dezembro	14,5	9,7	4,8	2,6	2,2	8,2	13,3	16,9
Janeiro/2010	14,7	9,7	5,0	2,6	2,4	9,1	13,4	17,0
Var. % mensal								
jan.10/dez.09	1,4	0,0	4,2	0,0	9,1	11,0	0,8	0,6
Var. % no ano								
jan.10/dez.09	1,4	0,0	4,2	0,0	9,1	11,0	0,8	0,6
Var. % anual								
jan.10/jan.09	-6,4	-3,0	-12,3	-10,3	-11,1	11,0	-5,0	-9,6

Fonte: Convênio: DIEESE/SEADE-SP/MTE-FAT/SETRAB-GDF. PED-DF - Pesquisa de Emprego e Desemprego no Distrito Federal.

Obs 1.: Grupo 1: Grupo de Regiões Administrativas de renda mais alta (Brasília, Lago Sul e Lago Norte); Grupo 2: Grupo de Regiões Administrativas de renda intermediária (Gama, Taguatinga, Sobradinho, Planaltina, Núcleo Bandeirante, Guará, Cruzeiro, Candangolândia e Riacho Fundo);

Grupo 3: Grupo de Regiões Administrativas de renda mais baixa (Brazlândia, Ceilândia, Samambaia, Paranoá, São Sebastião, Santa Maria e Recanto das Emas).

Obs 2.: quaisquer pequenas diferenças nos dados apresentados devem-se a arredondamentos.

Tabela 03

Taxas de desemprego segundo atributos pessoais
Distrito Federal - 1992 a 2010

Período	Sexo			Faixa etária				Posição na família		Cor		Experiência anterior de trabalho ¹	
	Total	Homens	Mulheres	10-17	18-24	25-39	40 e mais	Chefe	Demais membros	Negra	Não negra	Em percentual	
												Sim	Não
Fevereiro/1992	14,0	12,2	16,3	33,6	21,6	10,8	6,3	7,0	19,1	16,5	12,1	11,3	2,7
Janeiro/1993	16,3	14,1	18,8	40,2	25,5	12,1	6,7	7,6	22,4	18,7	14,7	12,4	3,9
Janeiro/1994	14,7	12,8	16,9	39,3	23,5	11,4	5,4	6,9	20,2	17,1	13,2	11,1	3,5
Janeiro/1995	13,8	12,1	15,9	36,9	22,6	10,4	5,6	6,6	19,1	16,2	12,1	10,7	3,1
Janeiro/1996	16,5	14,0	19,3	41,4	26,2	12,6	7,5	8,0	22,3	17,7	15,1	13,1	3,3
Janeiro/1997	15,9	13,9	18,3	39,9	25,5	12,4	6,9	8,2	21,3	17,2	14,6	12,6	3,3
Janeiro/1998	18,9	16,8	21,2	51,5	28,5	14,8	8,8	9,7	25,1	20,4	16,7	15,0	3,8
Janeiro/1999	21,0	18,3	24,0	53,7	32,6	16,6	10,6	11,1	28,1	22,2	18,8	16,9	4,1
Janeiro/2000	21,5	18,4	24,8	57,5	34,1	17,6	10,0	11,9	28,4	23,1	18,9	17,5	4,0
Janeiro/2001	19,3	16,8	22,1	56,4	30,5	15,1	10,0	9,9	26,1	21,7	15,5	16,0	3,3
Janeiro/2002	20,5	18,4	22,7	58,8	32,3	16,8	10,5	12,1	26,4	22,5	17,0	17,3	3,2
Janeiro/2003	21,2	18,2	24,2	57,6	33,1	17,4	11,1	11,8	27,8	23,3	16,8	17,5	3,6
Janeiro/2004	21,7	19,0	24,7	67,3	35,4	16,9	10,8	11,7	29,0	23,9	17,1	17,7	4,1
Janeiro/2005	19,2	16,0	22,5	59,0	33,9	14,6	8,9	9,4	26,1	21,0	15,7	15,3	3,9
Janeiro/2006	18,6	15,2	22,0	62,2	32,0	15,2	8,1	8,6	25,5	19,3	17,1	14,8	3,7
Janeiro/2007	17,6	14,6	20,9	62,9	30,2	14,3	8,9	8,3	24,3	18,8	15,0	14,2	3,5
Janeiro/2008	16,9	13,6	20,2	67,9	28,8	13,6	7,6	7,4	23,4	17,8	15,3	13,3	3,6
Fevereiro	17,6	14,3	20,8	66,4	31,0	14,4	7,2	7,7	24,3	18,6	15,8	13,8	3,7
Março	18,2	15,0	21,5	68,0	32,2	15,0	7,3	8,1	25,3	19,5	16,1	14,4	3,9
Abril	18,4	15,1	21,7	68,8	32,6	15,1	7,3	8,1	25,6	19,7	16,3	14,4	4,0
Mai	17,4	14,3	20,7	67,6	30,9	14,3	7,1	7,6	24,4	19,0	15,0	13,7	3,8
Junho	16,9	13,7	20,1	66,9	29,6	13,6	7,5	7,4	23,6	18,3	14,7	13,3	3,6
Julho	15,8	13,1	18,6	62,8	27,9	12,9	6,8	6,9	22,1	17,3	13,7	12,4	3,4
Agosto	15,9	13,1	18,9	63,1	28,2	13,0	6,9	7,0	22,1	17,2	14,0	12,5	3,4
Setembro	15,8	13,0	18,7	62,2	28,4	13,3	6,2	6,9	21,9	17,1	14,0	12,3	3,5
Outubro	16,0	12,7	19,3	61,8	29,0	13,1	6,3	6,7	22,4	17,0	14,5	12,2	3,7
Novembro	15,7	12,7	18,9	61,6	28,5	12,9	6,3	6,7	22,1	16,6	14,5	12,2	3,5
Dezembro	15,4	11,9	18,9	57,7	27,8	12,4	6,8	6,8	21,2	16,3	13,9	12,0	3,4
Janeiro/2009	15,7	12,5	19,0	60,5	28,9	12,8	6,9	7,0	21,8	16,6	14,2	12,6	3,1
Fevereiro	16,3	12,9	19,7	64,3	29,6	13,3	7,2	7,2	22,7	17,4	14,3	13,1	3,1
Março	17,2	14,2	20,4	70,6	30,7	14,3	6,9	7,6	24,1	18,4	15,1	13,6	3,6
Abril	17,5	14,7	20,3	68,0	31,2	14,3	7,0	7,5	24,3	18,8	14,8	13,5	3,9
Mai	17,0	14,3	19,8	66,5	30,5	13,9	6,5	7,2	23,7	18,2	14,7	12,9	4,1
Junho	16,4	13,9	19,0	64,4	30,8	12,6	6,6	6,5	23,3	17,6	14,1	12,4	4,0
Julho	15,9	12,9	19,0	66,2	28,1	12,8	6,4	6,5	22,3	16,9	14,0	12,0	3,9
Agosto	15,5	12,3	18,8	62,4	27,9	12,9	6,2	6,2	22,0	16,3	14,0	11,8	3,7
Setembro	15,3	12,0	18,6	61,9	27,2	13,1	5,8	6,1	21,6	16,0	13,9	11,6	3,7
Outubro	15,1	12,2	18,0	62,4	27,1	12,8	5,9	6,0	21,5	16,2	12,8	11,5	3,5
Novembro	15,3	12,7	18,0	65,4	27,6	12,5	6,3	6,1	21,9	16,6	12,8	11,8	3,5
Dezembro	14,5	11,9	17,2	65,5	25,5	11,9	6,1	5,8	20,7	15,8	11,8	11,2	3,3
Janeiro/2010	14,7	12,4	17,0	64,9	26,5	12,1	5,4	5,8	20,9	15,6	12,6	11,2	3,5
Var. % mensal													
jan.10/dez.09	1,4	4,2	-1,2	-0,9	3,9	1,7	-11,5	0,0	1,0	-1,3	6,8	0,0	6,1
Var. % no ano													
jan.10/dez.09	1,4	4,2	-1,2	-0,9	3,9	1,7	-11,5	0,0	1,0	-1,3	6,8	0,0	6,1
Var. % anual													
jan.10/jan.09	-6,4	-0,8	-10,5	7,3	-8,3	-5,5	-21,7	-17,1	-4,1	-6,0	-11,3	-11,1	12,9

Fonte: Convênio: DIEESE/SEADE-SP/MTE-FAT/SETRAB-GDF. PED-DF - Pesquisa de Emprego e Desemprego no Distrito Federal.

Notas: 1 - As taxas de desemprego das pessoas com e sem experiência anterior de trabalho, somadas, são iguais à taxa de desemprego total.

Obs 1.: A taxa de desemprego relativa a um atributo é obtida dividindo-se o total de desempregados de um segmento pela população economicamente ativa do mesmo atributo.

Obs 2.: quaisquer pequenas diferenças nos dados apresentados devem-se a arredondamentos.

Tabela 04

**Índice do nível de ocupação por setor de atividade econômica
Distrito Federal - 1992 a 2010**

Base: média de 2000 = 100

Período	Total	Indústria de transformação	Construção civil	Comércio	Serviços ¹	Administração pública	Outros ²
Fevereiro/1992	76,8	106,4	97,9	76,8	72,4	76,9	139,9
Janeiro/1993	79,8	82,1	105,5	83,2	75,8	82,0	99,1
Janeiro/1994	83,4	69,1	120,3	91,0	78,7	85,9	90,3
Janeiro/1995	85,1	81,0	121,9	93,3	79,9	86,7	83,7
Janeiro/1996	87,0	84,5	101,9	95,5	83,2	88,4	94,3
Janeiro/1997	88,6	120,9	106,4	86,8	85,1	89,0	114,4
Janeiro/1998	92,6	106,6	96,0	91,4	92,8	89,5	92,6
Janeiro/1999	93,0	94,2	93,3	92,7	94,7	87,3	112,2
Janeiro/2000	96,0	98,9	86,4	96,1	96,5	96,2	99,3
Janeiro/2001	101,9	102,0	93,9	105,2	102,1	100,9	94,5
Janeiro/2002	105,0	102,0	89,2	109,1	106,9	100,0	119,0
Janeiro/2003	109,6	108,3	97,5	116,2	111,0	102,4	134,2
Janeiro/2004	114,2	107,7	90,0	123,2	115,0	110,7	141,9
Janeiro/2005	121,3	112,9	94,0	134,7	123,2	113,0	126,3
Janeiro/2006	126,3	125,9	112,7	143,2	127,1	113,6	138,4
Janeiro/2007	128,7	136,5	141,9	137,0	130,8	109,5	190,2
Janeiro/2008	137,1	145,0	149,4	151,7	139,9	112,2	179,1
Fevereiro	137,3	147,7	143,7	153,9	139,4	113,6	177,6
Março	136,6	157,8	142,2	149,7	138,4	114,1	185,3
Abril	136,8	154,3	139,2	145,3	140,0	114,6	197,1
Mai	138,0	150,5	145,0	145,3	141,6	116,2	185,6
Junho	139,5	141,4	139,9	154,3	143,3	113,7	210,5
Julho	142,3	144,3	146,2	155,4	147,2	114,5	207,6
Agosto	142,4	149,7	147,7	159,9	145,6	113,5	239,8
Setembro	143,0	151,1	149,7	154,6	147,0	116,5	224,4
Outubro	143,0	151,6	145,2	155,6	146,6	118,0	222,2
Novembro	144,3	154,9	159,7	149,4	149,2	118,9	192,8
Dezembro	145,1	163,1	163,1	153,2	147,7	121,5	201,7
Janeiro/2009	143,6	155,8	165,7	154,2	145,5	120,5	199,8
Fevereiro	142,5	149,6	149,8	154,3	144,8	120,9	215,0
Março	141,5	142,0	162,3	149,4	145,3	117,8	193,0
Abril	142,2	145,9	160,0	150,7	145,8	119,6	173,2
Mai	143,5	140,5	166,9	153,0	147,2	120,3	163,4
Junho	144,5	144,6	169,3	150,4	147,4	125,9	153,3
Julho	146,1	151,1	181,3	148,1	148,5	127,9	173,3
Agosto	146,6	158,0	182,2	147,5	148,6	128,2	188,3
Setembro	148,9	169,7	189,3	159,9	149,3	123,6	221,7
Outubro	149,1	160,8	191,1	162,3	149,5	123,2	227,1
Novembro	149,4	153,9	193,1	165,2	149,5	123,5	229,3
Dezembro	149,7	140,0	175,4	160,1	152,4	127,8	214,2
Janeiro/2010	150,2	142,4	173,5	165,4	151,4	128,6	227,1
Var. % mensal							
jan.10/dez.09	0,3	2,4	-1,7	3,2	-0,7	0,5	7,7
Var. % no ano							
jan.10/dez.09	0,3	2,4	-1,7	3,2	-0,7	0,5	7,7
Var. % anual							
jan.10/jan.09	4,7	-8,5	3,5	7,2	4,0	6,4	16,7

Fonte: Convênio: DIEESE/SEADE-SP/MTE-FAT/SETRAB-GDF. PED-DF - Pesquisa de Emprego e Desemprego no Distrito Federal.

Notas: 1- Inclui os serviços públicos e privados inclusive os serviços domésticos.

2- Inclui: agricultura, pecuária e extração vegetal e mineral; embaixadas, consulados e representações políticas e outras atividades não classificadas.

3- As variações são calculadas com base nas estimativas e não nos índices.

Obs.: quaisquer pequenas diferenças nos dados apresentados devem-se a arredondamentos.

Tabela 05

Índice do nível de ocupação do setor serviços por ramo de atividade
Distrito Federal - 1992 a 2010

Base: média 2000 = 100

Período	Serviços											
	Total ¹	Oficina mecânica	Reparação, limpeza e vigilância	Transporte e armazenagem	Especializado	Creditício	Alimentação	Educação	Saúde	Auxiliares	Serviço Doméstico	Outros ²
Fevereiro/1992	72,4	76,3	104,3	88,0	58,1	89,0	65,1	64,9	65,3	40,4	83,2	64,1
Janeiro/1993	75,8	83,3	120,5	85,5	53,0	112,4	70,3	66,6	68,1	44,1	87,8	61,5
Janeiro/1994	78,7	84,8	113,9	85,5	63,4	116,7	80,4	69,7	66,3	54,7	91,9	61,4
Janeiro/1995	79,9	81,1	111,9	79,5	67,5	127,0	82,5	70,6	77,1	44,5	88,4	66,6
Janeiro/1996	83,2	86,5	129,3	95,0	82,8	88,6	88,3	74,7	75,4	64,0	89,5	64,8
Janeiro/1997	85,1	93,3	116,9	97,6	81,2	78,2	85,7	81,4	77,2	66,8	92,5	73,2
Janeiro/1998	92,8	105,2	118,1	102,1	98,1	91,6	100,0	87,5	79,9	70,1	95,0	85,5
Janeiro/1999	94,7	85,4	107,7	98,0	98,6	103,0	96,5	88,1	92,0	72,2	99,3	92,3
Janeiro/2000	96,5	104,7	99,6	98,0	96,5	95,5	96,6	92,2	103,0	84,0	96,5	96,3
Janeiro/2001	102,1	108,5	110,3	104,7	110,8	109,1	101,5	100,6	108,5	99,8	90,4	102,9
Janeiro/2002	106,9	103,5	116,4	103,0	120,0	122,9	105,7	98,6	96,4	107,8	100,1	114,6
Janeiro/2003	111,0	108,3	129,9	110,5	128,3	112,7	115,7	97,8	104,9	137,4	101,6	111,1
Janeiro/2004	115,0	133,2	128,0	107,1	117,2	114,1	120,1	105,1	110,9	167,7	102,7	115,7
Janeiro/2005	123,2	149,7	122,2	101,8	131,2	115,4	131,9	111,8	110,9	193,5	108,5	133,4
Janeiro/2006	127,1	118,0	128,9	107,3	120,7	139,5	133,1	118,6	108,6	227,9	113,8	136,4
Janeiro/2007	130,8	130,2	137,9	112,0	126,5	131,3	149,3	107,0	122,2	223,5	111,9	145,9
Janeiro/2008	139,9	121,9	125,0	106,3	141,9	147,2	154,8	123,9	139,8	297,9	114,9	150,9
Fevereiro	139,4	126,1	126,4	104,9	141,5	142,1	149,4	123,6	143,8	306,9	112,6	150,0
Março	138,4	129,1	133,1	104,1	141,7	140,4	135,5	122,4	141,1	317,8	115,1	145,6
Abril	140,0	143,1	132,2	114,7	149,4	142,4	133,1	120,0	132,7	321,9	120,5	145,7
Mai	141,6	144,4	129,5	128,3	154,8	144,0	137,9	121,1	133,5	309,4	120,5	148,2
Junho	143,3	146,1	109,9	140,1	153,7	148,4	151,6	122,2	135,2	310,0	121,1	151,7
Julho	147,2	147,2	115,5	136,9	148,6	141,2	152,7	128,8	144,4	343,6	119,8	159,1
Agosto	145,6	136,3	121,1	123,2	145,2	152,5	146,8	122,5	146,0	339,5	119,3	161,2
Setembro	147,0	132,3	135,4	115,6	147,8	156,6	146,7	123,1	147,0	344,0	119,6	162,1
Outubro	146,6	126,8	135,0	112,4	145,7	171,0	154,6	128,5	140,5	325,6	118,9	159,3
Novembro	149,2	132,1	137,7	124,5	145,4	168,4	165,8	133,1	135,9	337,5	120,7	157,5
Dezembro	147,7	137,9	142,0	121,6	140,4	163,1	158,2	130,0	133,7	331,2	120,4	159,4
Janeiro/2009	145,5	136,0	138,6	126,1	145,4	157,8	159,0	123,8	134,1	336,9	117,6	153,0
Fevereiro	144,8	136,0	130,9	120,1	99,8	146,3	154,2	128,7	135,3	343,2	116,7	151,1
Março	145,3	133,5	123,1	123,8	102,9	139,8	161,4	127,7	140,3	352,6	113,5	151,0
Abril	145,8	134,7	127,4	128,8	107,0	133,4	155,4	127,6	148,6	329,7	113,0	157,4
Mai	147,2	134,4	136,4	138,7	115,3	146,1	163,8	121,8	148,5	320,7	112,6	160,8
Junho	147,4	144,2	127,3	141,0	117,2	150,4	156,3	127,1	147,9	310,4	115,4	161,6
Julho	148,5	147,5	124,2	138,3	114,9	150,0	158,4	129,3	143,1	328,8	120,6	155,9
Agosto	148,6	144,0	123,4	134,3	111,6	136,2	159,9	129,1	142,8	342,5	118,8	161,9
Setembro	149,3	138,6	123,3	127,3	105,8	132,0	170,6	126,5	146,6	353,0	120,6	160,7
Outubro	149,5	143,4	119,9	119,9	99,6	131,5	163,1	123,5	149,3	368,9	119,4	166,5
Novembro	149,5	144,1	118,5	121,1	100,7	139,1	155,9	128,8	153,5	363,7	116,0	162,9
Dezembro	152,4	134,7	130,8	131,0	108,9	141,6	164,4	128,7	151,4	361,4	113,5	168,6
Janeiro/2010	151,4	128,5	126,5	140,2	116,6	145,3	176,0	128,2	148,2	365,4	109,4	163,8
Var. % mensal												
jan.10/dez.09	-0,7	-4,8	-2,4	5,9	5,9	0,0	6,1	0,0	-1,7	1,4	-4,1	-2,9
Var. % no ano												
jan.10/dez.09	-0,7	-4,8	-2,4	5,9	5,9	0,0	6,1	0,0	-1,7	1,4	-4,1	-2,9
Var. % anual												
jan.10/jan.09	4,0	-4,8	-8,9	12,5	-20,0	-9,4	11,1	4,1	11,3	9,4	-7,0	7,1

Fonte: Convênio: DIEESE/SEADE-SP/MTE-FAT/SETRAB-GDF. PED-DF - Pesquisa de Emprego e Desemprego no Distrito Federal.

Notas: 1- Exclui a administração pública.

2- Inclui: serviços de comunicação; diversões, radiodifusão e teledifusão; serviços comunitários; comércio e adm. de valores imobiliários e de imóveis; serviços de utilidade pública; serviços pessoais; e outros serviços.

3- As variações são calculadas com base nas estimativas e não nos índices.

Obs.: quaisquer pequenas diferenças nos dados apresentados devem-se a arredondamentos.

Tabela 06

Índice do nível de ocupação segundo posição na ocupação
Distrito Federal - 1992 a 2010

Base: média de 2000 = 100

Período	Total de ocupados	Assalariados							Empregado doméstico	Conta-própria	Outras ²
		Total ¹	Setor privado			Setor público					
			Total	Com carteira de trabalho	Sem carteira de trabalho	Total	Estatutário	Não estatutário			
Fevereiro/1992	76,8	74,2	67,0	69,1	59,8	83,4	60,4	165,3	83,2	84,3	77,5
Janeiro/1993	79,8	77,3	68,9	70,4	64,1	88,7	75,7	134,7	87,8	80,2	90,7
Janeiro/1994	83,4	79,7	71,5	73,5	63,9	91,4	73,7	153,6	91,9	91,3	90,3
Janeiro/1995	85,1	83,5	76,3	78,5	69,2	93,2	88,1	112,1	88,4	88,8	87,8
Janeiro/1996	87,0	82,3	75,6	76,9	71,2	91,4	85,3	113,2	89,5	101,2	99,8
Janeiro/1997	88,6	84,0	77,6	76,8	80,0	92,7	82,2	129,4	92,5	104,8	95,3
Janeiro/1998	92,6	89,7	85,9	87,3	80,8	95,4	91,2	109,1	95,0	97,0	107,1
Janeiro/1999	93,0	90,1	89,1	90,5	84,4	91,4	92,2	89,0	99,3	91,7	112,7
Janeiro/2000	96,0	96,3	93,9	94,5	92,1	99,3	100,0	97,8	96,5	90,6	103,3
Janeiro/2001	101,9	104,0	105,4	105,6	104,9	101,5	103,0	98,0	90,4	98,3	106,5
Janeiro/2002	105,0	105,4	110,6	113,0	103,4	98,0	96,1	104,6	100,1	100,9	116,0
Janeiro/2003	109,6	109,1	116,3	120,0	103,8	99,3	98,5	102,5	101,6	114,9	114,9
Janeiro/2004	114,2	113,8	120,8	127,6	98,8	104,2	103,8	105,5	102,7	119,9	123,9
Janeiro/2005	121,3	120,0	134,0	139,9	114,1	101,1	101,7	98,5	108,5	133,1	129,8
Janeiro/2006	126,3	125,3	140,4	146,5	120,1	104,6	102,2	112,7	113,8	147,0	115,1
Janeiro/2007	128,7	126,0	143,9	150,3	121,5	101,5	99,1	110,3	111,9	158,2	123,0
Janeiro/2008	137,1	137,5	158,7	166,8	132,1	108,6	104,3	124,2	114,9	157,6	127,4
Fevereiro	137,3	139,0	159,3	168,9	127,8	111,3	107,8	122,7	112,6	152,2	130,5
Março	136,6	137,8	158,0	166,3	130,3	110,4	108,4	116,6	115,1	151,1	129,8
Abril	136,8	136,4	155,8	164,8	126,3	109,9	107,8	117,8	120,5	153,2	133,1
Mai	138,0	136,6	156,1	163,8	130,4	109,9	105,9	123,0	120,5	162,0	131,9
Junho	139,5	138,5	159,0	168,1	129,1	110,4	105,8	125,7	121,1	161,1	134,8
Julho	142,3	142,7	166,0	175,0	135,7	110,8	106,1	127,4	119,8	161,2	136,6
Agosto	142,4	143,4	168,9	178,8	135,6	108,6	104,6	122,6	119,3	160,7	133,5
Setembro	143,0	143,9	169,2	178,6	138,7	109,1	103,8	126,9	119,6	161,6	135,3
Outubro	143,0	144,0	167,9	175,6	142,4	111,3	106,2	128,6	118,9	160,1	137,4
Novembro	144,3	144,9	167,9	173,4	149,7	113,0	106,8	135,7	120,7	159,8	144,6
Dezembro	145,1	145,1	168,3	173,3	151,2	113,5	107,5	134,0	120,4	165,7	142,4
Janeiro/2009	143,6	145,1	170,8	178,9	144,0	109,9	104,8	127,7	117,6	158,2	140,1
Fevereiro	142,5	145,5	170,5	181,4	134,0	111,3	108,8	120,2	116,7	150,7	137,4
Março	141,5	145,6	171,8	184,7	129,0	109,9	108,4	114,2	113,5	144,1	140,1
Abril	142,2	145,5	169,9	180,9	133,6	112,1	109,3	121,7	113,0	151,8	136,7
Mai	143,5	145,2	169,9	181,3	131,7	111,7	107,1	127,5	112,6	160,8	141,0
Junho	144,5	145,6	167,6	179,0	129,9	115,7	110,8	132,0	115,4	166,4	136,1
Julho	146,1	147,1	169,6	182,3	128,4	116,1	114,8	121,0	120,6	166,4	136,7
Agosto	146,6	148,7	172,8	184,0	136,3	115,7	115,2	116,9	118,8	164,8	134,1
Setembro	148,9	150,8	176,6	188,0	139,6	115,2	113,5	121,7	120,6	166,6	139,5
Outubro	149,1	151,0	177,2	188,6	140,1	114,8	112,0	125,3	119,4	165,8	143,5
Novembro	149,4	152,0	177,9	189,8	139,1	116,6	113,1	128,2	116,0	167,0	140,8
Dezembro	149,7	152,4	178,2	190,2	139,3	117,0	114,0	126,8	113,5	168,6	142,8
Janeiro/2010	150,2	153,3	179,5	191,8	139,1	117,4	113,0	132,9	109,4	170,4	143,9
Var. % mensal											
jan.10/dez.09	0,3	0,6	0,7	0,9	0,0	0,4	-1,0	4,7	-4,1	1,1	1,2
Var. % no ano											
jan.10/dez.09	0,3	0,6	0,7	0,9	0,0	0,4	-1,0	4,7	-4,1	1,1	1,2
Var. % anual											
jan.10/jan.09	4,7	5,6	5,1	7,2	-3,8	6,8	7,6	4,7	-7,0	7,5	3,6

Fonte: Convênio - DIEESE/SEADE-SP/MTE-FAT/SETRAB-GDF. PED-DF - Pesquisa de Emprego e Desemprego no Distrito Federal.

Notas: 1- Estão incluídos os assalariados que não souberam responder o setor em que trabalha (privado ou público).

2- Incluídos os empregadores, os trabalhadores autônomos universitários, os trabalhadores familiares não remunerados, os donos de negócio familiar e os que trabalham em organismos internacionais (Consulados, Embaixadas, Representações Oficiais e Políticas).

3- As variações são calculadas com base nas estimativas e não nos índices.

Obs.: quaisquer pequenas diferenças nos dados apresentados devem-se a arredondamentos.

Tabela 07

Rendimento médio real trimestral dos ocupados e dos assalariados no trabalho principal¹
Distrito Federal - 1992 a 2009

Período	Ocupados				Assalariados			
	Média		Mediana		Média		Mediana	
	Rendimento	Índice ²	Rendimento	Índice ²	Rendimento	Índice ²	Rendimento	Índice ²
Dezembro/1992	1.785	98,8	901	97,4	2.129	106,4	1.201	106,0
Dezembro/1993	1.941	107,4	914	98,8	2.296	114,7	1.196	105,6
Dezembro/1994	1.758	97,3	901	97,4	1.940	96,9	1.105	97,6
Dezembro/1995	2.078	115,0	1.050	113,5	2.361	118,0	1.323	116,8
Dezembro/1996	2.016	111,6	1.023	110,6	2.264	113,1	1.330	117,4
Dezembro/1997	1.902	105,3	1.027	111,1	2.121	106,0	1.240	109,5
Dezembro/1998	1.900	105,2	1.040	112,4	2.112	105,5	1.248	110,1
Dezembro/1999	1.830	101,3	965	104,3	2.003	100,1	1.174	103,6
Dezembro/2000	1.813	100,3	939	101,5	2.019	100,8	1.127	99,5
Dezembro/2001	1.747	96,7	872	94,3	1.969	98,4	1.058	93,4
Dezembro/2001	1.672	92,6	781	84,4	1.874	93,6	988	87,2
Dezembro/2002	1.520	84,1	761	82,2	1.705	85,2	934	82,5
Dezembro/2003	1.598	88,4	766	82,8	1.815	90,6	969	85,6
Dezembro/2004	1.515	83,9	725	78,3	1.748	87,3	894	78,9
Dezembro/2006	1.590	88,0	693	74,9	1.861	93,0	921	81,3
Dezembro/2007	1.743	96,5	772	83,5	2.017	100,7	942	83,1
Janeiro/2008	1.760	97,4	785	84,9	2.016	100,7	953	84,2
Fevereiro	1.776	98,3	798	86,3	2.049	102,4	940	82,9
Março	1.776	98,3	795	86,0	2.065	103,1	954	84,2
Abril	1.775	98,3	789	85,2	2.073	103,6	965	85,2
Maió	1.754	97,1	770	83,3	2.023	101,1	933	82,4
Junho	1.773	98,2	800	86,5	2.018	100,8	938	82,8
Julho	1.777	98,4	815	88,1	2.027	101,2	948	83,7
Agosto	1.823	100,9	843	91,1	2.068	103,3	977	86,3
Setembro	1.843	102,0	842	91,0	2.089	104,4	965	85,2
Outubro	1.867	103,4	842	91,0	2.108	105,3	947	83,6
Novembro	1.857	102,8	840	90,8	2.147	107,3	979	86,4
Dezembro	1.881	104,1	834	90,2	2.190	109,4	984	86,9
Janeiro/2009	1.887	104,4	830	89,7	2.187	109,3	979	86,4
Fevereiro	1.923	106,5	827	89,4	2.183	109,1	958	84,6
Março	1.881	104,1	825	89,2	2.141	107,0	980	86,5
Abril	1.882	104,2	823	89,0	2.164	108,1	1.001	88,4
Maió	1.863	103,1	828	89,5	2.154	107,6	1.014	89,5
Junho	1.873	103,7	825	89,2	2.160	107,9	1.010	89,2
Julho	1.867	103,3	823	89,0	2.136	106,7	1.004	88,6
Agosto	1.855	102,7	813	87,9	2.138	106,8	974	85,9
Setembro	1.843	102,0	812	87,7	2.123	106,0	954	84,2
Outubro	1.825	101,0	809	87,5	2.104	105,1	933	82,3
Novembro	1.841	101,9	806	87,1	2.106	105,2	957	84,5
Dezembro	1.830	101,3	803	86,8	2.086	104,2	937	82,7
Var. % mensal								
dez.09/nov.09		-0,6		-0,4		-0,9		-2,1
Var. % no ano								
dez.09/dez.08		-2,7		-3,7		-4,7		-4,8
Var. % anual								
dez.09/dez.08		-2,7		-3,7		-4,7		-4,8

Fonte: Convênio: DIEESE/SEADE-SP/MTE-FAT/SETRAB-GDF. PED-DF - Pesquisa de Emprego e Desemprego no Distrito Federal.

Notas: 1- Valores em reais a preços de dezembro de 2009, atualizados até maio de 2001 pelo IPCR-SDE/GDF e a partir de junho de 2001, atualizados pelo INPC/DF-IBGE.

2- Base: média de 2000 = 100.

Obs.: Excluídas as pessoas que tiveram rendimento zero, os trabalhadores familiares e os empregados que receberam exclusivamente em espécie ou benefício.

Tabela 08

**Rendimento médio real trimestral dos assalariados
no setor privado com e sem carteira de trabalho assinada e no setor público¹
Distrito Federal - 1992 a 2009**

Período	Setor privado						Setor público	
	Total		Com carteira assinada		Sem carteira assinada		Rendimento	Índice ²
	Rendimento	Índice ²	Rendimento	Índice ²	Rendimento	Índice ²		
Dezembro/1992	1.176	105,1	1.326	111,4	599	71,2	3.137	98,1
Dezembro/1993	1.225	109,5	1.351	113,4	724	86,1	3.501	109,4
Dezembro/1994	1.088	97,2	1.199	100,7	662	78,6	2.962	92,6
Dezembro/1995	1.260	112,6	1.375	115,5	820	97,4	3.637	113,7
Dezembro/1996	1.213	108,4	1.335	112,1	775	92,1	3.423	107,0
Dezembro/1997	1.203	107,5	1.302	109,4	775	92,0	3.225	100,8
Dezembro/1998	1.217	108,8	1.310	110,0	838	99,5	3.313	103,6
Dezembro/1999	1.130	101,0	1.237	103,9	721	85,6	3.124	97,7
Dezembro/2000	1.122	100,2	1.183	99,3	877	104,1	3.265	102,1
Dezembro/2001	1.087	97,2	1.163	97,7	770	91,5	3.357	105,0
Dezembro/2001	1.030	92,0	1.049	88,1	941	111,8	3.225	100,8
Dezembro/2002	936	83,7	974	81,8	757	89,9	3.003	93,9
Dezembro/2003	1.017	90,9	1.070	89,9	773	91,8	3.299	103,1
Dezembro/2004	922	82,4	958	80,5	758	90,1	3.338	104,4
Dezembro/2006	976	87,2	1.015	85,3	797	94,7	3.750	117,2
Dezembro/2007	1.055	94,2	1.109	93,2	786	93,3	4.074	127,4
Janeiro/2008	1.042	93,1	1.090	91,6	795	94,4	4.085	127,7
Fevereiro	1.038	92,7	1.087	91,3	788	93,6	4.211	131,7
Março	1.044	93,3	1.088	91,4	820	97,4	4.262	133,2
Abril	1.049	93,7	1.090	91,5	853	101,4	4.298	134,4
Mai	1.025	91,6	1.058	88,8	868	103,1	4.234	132,4
Junho	1.031	92,1	1.063	89,3	881	104,7	4.223	132,0
Julho	1.050	93,8	1.090	91,5	858	101,9	4.261	133,2
Agosto	1.059	94,6	1.108	93,1	826	98,1	4.358	136,3
Setembro	1.047	93,5	1.100	92,4	810	96,2	4.429	138,5
Outubro	1.023	91,4	1.076	90,4	801	95,2	4.486	140,3
Novembro	1.067	95,3	1.122	94,2	842	100,0	4.500	140,7
Dezembro	1.088	97,2	1.144	96,1	831	98,7	4.666	145,9
Janeiro/2009	1.088	97,2	1.140	95,8	834	99,1	4.635	144,9
Fevereiro	1.076	96,1	1.126	94,6	808	95,9	4.713	147,3
Março	1.061	94,8	1.110	93,2	809	96,1	4.546	142,1
Abril	1.078	96,4	1.129	94,8	819	97,3	4.631	144,8
Mai	1.076	96,1	1.121	94,2	846	100,5	4.504	140,8
Junho	1.101	98,4	1.140	95,8	893	106,1	4.509	141,0
Julho	1.098	98,1	1.134	95,2	910	108,1	4.468	139,7
Agosto	1.083	96,8	1.114	93,5	929	110,3	4.549	142,2
Setembro	1.058	94,6	1.091	91,6	883	104,9	4.599	143,8
Outubro	1.075	96,0	1.123	94,3	823	97,8	4.556	142,4
Novembro	1.094	97,8	1.143	96,0	840	99,8	4.541	142,0
Dezembro	1.085	96,9	1.121	94,2	903	107,2	4.531	141,7
Var. % mensal								
dez.09/nov.09		-0,8		-1,9		7,5		-0,2
Var. % no ano								
dez.09/dez.08		-0,3		-2,0		8,7		-2,9
Var. % anual								
dez.09/dez.08		-0,3		-2,0		8,7		-2,9

Fonte: Convênio: DIEESE/SEADE-SP/MTE-FAT/SETRAB-GDF. PED-DF - Pesquisa de Emprego e Desemprego no Distrito Federal.

Notas: 1- Valores em reais a preços de dezembro de 2009, atualizados até maio de 2001 pelo IPCR-SDE/GDF e a partir de junho de 2001, atualizados pelo INPC/DF-IBGE.

2- Base: média de 2000 = 100.

Obs.: Excluídas as pessoas que tiveram rendimento zero, os trabalhadores familiares e os empregados que receberam exclusivamente em espécie ou benefício.

Tabela 09

Rendimento médio real trimestral, segundo os setores de atividade¹
Distrito Federal - 1992 a 2009

Período	Comércio		Serviço		Administração pública		Outros ²	
	Rendimento	Índice ³	Rendimento	Índice ³	Rendimento	Índice ³	Rendimento	Índice ³
Dezembro/1992	1.352	107,7	1.472	97,0	3.172	99,9	1.308	94,2
Dezembro/1993	1.507	120,1	1.633	107,6	3.420	107,7	1.354	97,4
Dezembro/1994	1.552	123,6	1.479	97,5	2.884	90,8	1.452	104,5
Dezembro/1995	1.563	124,5	1.704	112,4	3.699	116,5	1.662	119,6
Dezembro/1996	1.423	113,3	1.642	108,2	3.529	111,1	1.674	120,5
Dezembro/1997	1.343	106,9	1.580	104,2	3.360	105,8	1.566	112,7
Dezembro/1998	1.360	108,3	1.590	104,8	3.450	108,6	1.508	108,5
Dezembro/1999	1.161	92,5	1.577	104,0	3.157	99,4	1.352	97,3
Dezembro/2000	1.183	94,2	1.541	101,6	3.285	103,4	1.187	85,4
Dezembro/2001	1.120	89,2	1.420	93,6	3.411	107,4	1.351	97,2
Dezembro/2001	1.101	87,7	1.359	89,6	3.298	103,8	1.232	88,6
Dezembro/2002	946	75,4	1.226	80,9	3.021	95,1	1.210	87,1
Dezembro/2003	1.069	85,1	1.285	84,7	3.203	100,8	1.238	89,1
Dezembro/2004	896	71,3	1.304	85,9	3.043	95,8	1.016	73,1
Dezembro/2006	1.015	80,9	1.299	85,7	3.512	110,6	1.138	81,9
Dezembro/2007	1.017	81,0	1.458	96,1	3.862	121,6	1.200	86,4
Janeiro/2008	1.012	80,6	1.477	97,4	3.919	123,4	1.192	85,8
Fevereiro	977	77,8	1.463	96,4	4.080	128,5	1.213	87,3
Março	1.002	79,8	1.443	95,1	4.186	131,8	1.117	80,4
Abril	1.000	79,6	1.451	95,6	4.158	130,9	1.074	77,3
Mai	1.025	81,7	1.455	95,9	4.113	129,5	1.056	76,0
Junho	1.070	85,2	1.483	97,8	4.055	127,7	1.120	80,6
Julho	1.072	85,4	1.486	98,0	4.046	127,4	1.158	83,3
Agosto	1.095	87,2	1.520	100,2	4.087	128,7	1.161	83,5
Setembro	1.142	91,0	1.515	99,9	4.183	131,7	1.142	82,2
Outubro	1.150	91,6	1.511	99,6	4.333	136,4	1.163	83,7
Novembro	1.142	90,9	1.488	98,1	4.394	138,4	1.105	79,5
Dezembro	1.067	85,0	1.501	99,0	4.519	142,3	1.120	80,6
Janeiro/2009	1.069	85,1	1.529	100,8	4.409	138,8	1.121	80,7
Fevereiro	1.112	88,5	1.558	102,7	4.478	141,0	1.192	85,8
Março	1.068	85,1	1.543	101,7	4.316	135,9	1.146	82,5
Abril	1.107	88,2	1.510	99,5	4.459	140,4	1.093	78,7
Mai	1.073	85,5	1.496	98,6	4.323	136,1	1.056	76,0
Junho	1.141	90,8	1.494	98,5	4.326	136,2	1.131	81,4
Julho	1.130	90,0	1.513	99,7	4.256	134,0	1.122	80,7
Agosto	1.129	89,9	1.514	99,8	4.386	138,1	1.132	81,4
Setembro	1.026	81,7	1.507	99,4	4.457	140,3	1.103	79,3
Outubro	1.000	79,6	1.489	98,2	4.442	139,8	1.129	81,2
Novembro	986	78,5	1.498	98,8	4.373	137,7	1.164	83,7
Dezembro	1.014	80,8	1.494	98,5	4.318	136,0	1.199	86,3
Var. %mensal								
dez.09/nov.09		2,8		-0,3		-1,3		3,0
Var. %no ano								
dez.09/dez.08		-5,0		-0,5		-4,4		7,1
Var. %anual								
dez.09/dez.08		-5,0		-0,5		-4,4		7,1

Fonte: Convênio: DIEESE/SEADE-SP/MTE-FAT/SETRAB-GDF. PED-DF - Pesquisa de Emprego e Desemprego no Distrito Federal.

Notas: 1 - Valores em reais a preços de dezembro de 2009, atualizados até maio de 2001 pelo IPCR-SDE/GDF e a partir de junho de 2001, atualizados pelo INPC/DF-IBGE.

2 - Inclui Indústria, Construção Civil, Agricultura, Pecuária e Extração Vegetal e Mineral, Embaixadas, Consulados e Representações Oficiais e Políticas e Outras atividades não classificadas.

3- Base: média de 2000 = 100.

Obs.: Exclusivo as pessoas que tiveram rendimento zero, os trabalhadores familiares e o empregados que receberam exclusivamente em espécie ou benefício.

Tabela 10

Rendimento real trimestral por grupo de rendimentos dos ocupados e assalariados no trabalho principal (percentil)¹
Distrito Federal - 1992 a 2009

Período	Rendimento real trimestral									
	Ocupados					Assalariados				
	10% mais pobres ganham até	25% mais pobres ganham até	50% ganham até	25% mais ricos ganham acima de	10% mais ricos ganham acima de	10% mais pobres ganham até	25% mais pobres ganham até	50% ganham até	25% mais ricos ganham acima de	10% mais ricos ganham acima de
Dezembro/1992	237	411	929	2.035	4.401	358	605	1.194	2.587	5.143
Dezembro/1993	290	425	915	2.161	4.630	354	638	1.177	2.747	5.402
Dezembro/1994	225	408	912	2.148	4.625	330	566	1.123	2.516	4.718
Dezembro/1995	271	517	1.059	2.596	5.170	439	675	1.324	3.046	5.412
Dezembro/1996	299	516	1.042	2.315	4.629	449	691	1.365	2.765	5.295
Dezembro/1997	318	526	1.052	2.314	4.241	449	652	1.262	2.545	4.873
Dezembro/1998	311	521	1.037	2.282	4.166	456	625	1.248	2.500	4.771
Dezembro/1999	292	495	970	2.144	4.001	396	585	1.164	2.376	4.554
Dezembro/2000	300	516	939	2.090	4.243	432	564	1.127	2.269	4.695
Dezembro/2001	347	520	872	2.093	4.335	436	569	1.053	2.285	4.709
Dezembro/2001	308	462	802	1.925	4.010	401	525	972	2.309	4.331
Dezembro/2002	320	448	796	1.746	3.358	398	531	934	2.015	3.982
Dezembro/2003	329	445	759	1.898	3.773	380	508	1.006	2.287	4.025
Dezembro/2004	360	476	724	1.809	3.618	398	508	901	2.283	3.965
Dezembro/2006	401	460	693	1.768	3.813	430	545	921	2.302	4.587
Dezembro/2007	416	497	778	2.001	4.375	442	547	945	2.557	4.922
Janeiro/2008	414	492	784	2.176	4.375	438	547	955	2.612	4.922
Fevereiro	412	490	805	2.167	4.353	435	544	935	2.708	4.983
Março	411	488	813	2.162	4.333	435	544	953	2.703	5.006
Abril	411	487	807	2.153	4.325	447	542	969	2.691	4.973
Maio	411	487	794	2.133	4.306	447	541	919	2.666	4.865
Junho	427	502	846	2.116	4.306	447	538	952	2.645	4.867
Julho	423	507	841	2.103	4.266	443	542	952	2.629	5.153
Agosto	423	515	840	2.103	4.406	439	550	952	2.626	5.252
Setembro	422	518	841	2.103	4.522	438	549	951	2.629	5.252
Outubro	436	520	840	2.101	4.542	438	549	951	2.626	5.249
Novembro	420	515	840	2.100	4.410	438	554	1.001	2.640	5.249
Dezembro	420	518	834	2.085	4.662	436	570	990	2.639	5.249
Janeiro/2009	417	516	829	2.085	4.662	434	573	990	2.890	5.180
Fevereiro	428	516	826	2.072	4.766	471	570	960	2.890	5.180
Março	428	516	826	2.064	4.645	479	568	978	2.684	5.161
Abril	465	515	824	2.060	4.645	479	570	991	2.581	5.149
Maio	461	512	824	2.050	4.612	479	576	1.020	2.665	5.124
Junho	459	512	820	2.040	4.612	477	591	1.019	2.665	5.099
Julho	468	510	816	2.037	4.589	474	591	1.017	2.652	5.093
Agosto	458	509	815	2.034	4.584	474	579	995	2.547	5.085
Setembro	470	508	814	2.030	4.576	473	576	956	2.537	5.075
Outubro	469	507	809	2.017	4.567	472	585	934	2.528	5.057
Novembro	466	506	807	2.005	4.537	470	597	962	2.521	5.042
Dezembro	465	514	802	2.005	4.500	469	600	940	2.506	5.012
Var. % mensal										
dez.09/nov.09	-0,2	1,6	-0,6	0,0	-0,8	-0,2	0,5	-2,3	-0,6	-0,6
Var. % no ano										
dez.09/dez.08	10,7	-0,8	-3,8	-3,8	-3,5	7,6	5,3	-5,1	-5,0	-4,5
Var. % anual										
dez.09/dez.08	10,7	-0,8	-3,8	-3,8	-3,5	7,6	5,3	-5,1	-5,0	-4,5

Fonte: Convênio: DIEESE/SEADE-SP/MTE-FAT/SETRAB-GDF. PED-DF - Pesquisa de Emprego e Desemprego no Distrito Federal.

Notas: 1- Valores em reais a preços de dezembro de 2009, atualizados até maio de 2001 pelo IPCR-SDE/GDF e a partir de junho de 2001, atualizados pelo INPC/DF-IBGE.

Obs.: Excluídas as pessoas que tiveram rendimento zero, os trabalhadores familiares e os empregados que receberam exclusivamente em espécie ou benefício.

Tabela 11

Índice de rendimento real trimestral por grupo de rendimentos dos ocupados e assalariados no trabalho principal (percentil)¹
Distrito Federal - 1992 a 2009

Base: média de 2000 = 100.

Período	Índice de rendimento real trimestral									
	Ocupados					Assalariados				
	10% mais pobres ganham até	25% mais pobres ganham até	50% ganham até	25% mais ricos ganham acima de	10% mais ricos ganham acima de	10% mais pobres ganham até	25% mais pobres ganham até	50% ganham até	25% mais ricos ganham acima de	10% mais ricos ganham acima de
Dezembro/1992	80,6	85,0	101,5	104,7	112,8	99,5	108,9	111,0	116,4	114,0
Dezembro/1993	99,9	85,8	96,3	105,0	129,5	88,3	111,0	104,8	119,5	129,2
Dezembro/1994	77,5	88,6	101,3	104,5	114,4	81,6	100,5	98,5	107,0	100,2
Dezembro/1995	91,4	104,3	111,3	123,0	127,0	110,4	116,9	116,2	131,6	115,9
Dezembro/1996	111,2	104,0	114,5	112,5	113,7	113,5	120,1	120,4	119,4	117,3
Dezembro/1997	108,9	102,5	111,5	108,4	104,1	108,6	110,6	108,9	109,9	103,5
Dezembro/1998	107,4	104,9	111,2	108,6	102,6	112,8	108,6	109,2	107,9	105,3
Dezembro/1999	100,4	101,4	103,3	101,5	100,1	102,6	101,2	102,1	101,1	99,3
Dezembro/2000	103,7	105,4	101,0	106,6	105,5	109,1	98,6	98,8	101,4	99,7
Dezembro/2001	118,4	103,7	93,9	99,0	105,3	107,2	100,4	91,8	98,0	96,3
Dezembro/2001	102,9	90,8	86,0	89,9	96,4	95,8	92,3	88,0	99,8	92,6
Dezembro/2002	110,5	91,4	84,7	87,4	81,9	98,4	91,3	81,9	90,7	83,6
Dezembro/2003	112,9	90,9	81,7	89,8	92,3	93,8	91,0	88,3	98,4	80,6
Dezembro/2004	122,1	95,1	77,6	85,7	88,6	101,0	88,2	77,2	99,0	84,2
Dezembro/2006	138,3	92,8	77,6	87,3	97,2	107,5	95,6	80,5	99,5	97,2
Dezembro/2007	143,4	100,3	83,7	95,2	107,5	109,2	95,1	82,9	110,5	104,5
Janeiro/2008	142,7	99,3	84,4	103,6	107,5	108,2	95,1	83,7	112,9	104,5
Fevereiro	142,1	98,7	86,7	103,1	107,0	107,6	94,6	82,0	117,0	105,8
Março	141,8	98,3	87,4	102,9	106,5	107,6	94,6	83,6	116,8	106,3
Abril	141,8	98,1	86,9	102,4	106,3	110,4	94,2	85,0	116,3	105,6
Mai	141,8	98,1	85,5	101,5	105,8	110,4	94,0	80,6	115,2	103,3
Junho	147,2	101,2	91,1	100,7	105,8	110,4	93,6	83,5	114,3	103,3
Julho	146,0	102,2	90,5	100,1	104,8	109,4	94,2	83,5	113,6	109,4
Agosto	146,0	103,9	90,4	100,1	108,3	108,5	95,7	83,5	113,5	111,5
Setembro	145,8	104,4	90,5	100,1	111,1	108,4	95,5	83,4	113,6	111,5
Outubro	150,4	104,9	90,4	100,0	111,6	108,4	95,5	83,4	113,5	111,5
Novembro	144,9	103,8	90,4	99,9	108,3	108,4	96,4	87,8	114,1	111,5
Dezembro	144,9	104,5	89,7	99,2	114,6	107,7	99,1	86,9	114,0	111,5
Janeiro/2009	143,9	104,1	89,2	99,2	114,6	107,2	99,7	86,9	124,9	110,0
Fevereiro	147,8	104,1	88,9	98,6	117,1	116,4	99,1	84,2	124,9	110,0
Março	147,8	104,1	88,9	98,2	114,1	118,4	98,8	85,8	116,0	109,6
Abril	160,3	103,8	88,7	98,0	114,1	118,4	99,1	86,9	111,5	109,3
Mai	159,2	103,3	88,7	97,5	113,3	118,4	100,2	89,5	115,1	108,8
Junho	158,4	103,3	88,2	97,1	113,3	117,8	102,8	89,4	115,1	108,3
Julho	161,4	102,8	87,8	96,9	112,8	117,2	102,8	89,2	114,6	108,2
Agosto	157,9	102,7	87,7	96,8	112,6	117,1	100,6	87,2	110,0	108,0
Setembro	162,3	102,5	87,5	96,6	112,4	116,9	100,3	83,8	109,7	107,8
Outubro	161,8	102,3	87,1	96,0	112,2	116,7	101,7	81,9	109,3	107,4
Novembro	160,9	102,1	86,8	95,4	111,5	116,3	103,8	84,4	108,9	107,1
Dezembro	160,5	103,7	86,3	95,4	110,6	115,9	104,4	82,5	108,3	106,4
Var. %mensal										
dez.09/nov.09	-0,2	1,6	-0,6	0,0	-0,8	-0,2	0,5	-2,3	-0,6	-0,6
Var. %no ano										
dez.09/dez.08	10,7	-0,8	-3,8	-3,8	-3,5	7,6	5,3	-5,1	-5,0	-4,5
Var. %anual										
dez.09/dez.08	10,7	-0,8	-3,8	-3,8	-3,5	7,6	5,3	-5,1	-5,0	-4,5

Fonte: Convênio: DIEESE/SEADE-SP/MTE-FAT/SETRAB-GDF. PED-DF - Pesquisa de Emprego e Desemprego no Distrito Federal.

Nota: 1 - As variações da Tabela 11 são as mesmas da Tabela 10 pois não podem ser referidas aos índices, mas somente aos rendimentos.

Tabela 12

Rendimento médio real trimestral das mulheres e dos homens ocupados no trabalho principal¹
Distrito Federal - 1992 a 2009

Período	Rendimento dos ocupados						Relação rendimento fem./masc. (%)
	Geral	Índice ²	Feminino	Índice ²	Masculino	Índice ²	
Dezembro/1992	1.785	98,8	1.367	94,4	2.126	99,8	64,3
Dezembro/1993	1.941	107,4	1.520	104,9	2.294	107,7	66,3
Dezembro/1994	1.758	97,3	1.367	94,4	2.095	98,3	65,3
Dezembro/1995	2.078	115,0	1.625	112,2	2.466	115,8	65,9
Dezembro/1996	2.016	111,6	1.626	112,3	2.342	110,0	69,4
Dezembro/1997	1.902	105,3	1.538	106,2	2.218	104,1	69,4
Dezembro/1998	1.900	105,2	1.522	105,1	2.235	104,9	68,1
Dezembro/1999	1.830	101,3	1.501	103,6	2.126	99,8	70,6
Dezembro/2000	1.813	100,3	1.471	101,6	2.108	99,0	69,8
Dezembro/2001	1.747	96,7	1.441	99,5	2.038	95,7	70,7
Dezembro/2001	1.672	92,6	1.351	93,3	1.975	92,7	68,4
Dezembro/2002	1.520	84,1	1.208	83,4	1.802	84,6	67,0
Dezembro/2003	1.598	88,4	1.336	92,3	1.841	86,4	72,6
Dezembro/2004	1.515	83,9	1.254	86,6	1.757	82,5	71,4
Dezembro/2006	1.590	88,0	1.297	89,5	1.859	87,3	69,8
Dezembro/2007	1.743	96,5	1.420	98,1	2.050	96,3	69,3
Janeiro/2008	1.760	97,4	1.455	100,4	2.053	96,4	70,9
Fevereiro	1.776	98,3	1.470	101,5	2.065	97,0	71,2
Março	1.776	98,3	1.485	102,6	2.050	96,2	72,5
Abril	1.775	98,3	1.466	101,2	2.064	96,9	71,0
Maiο	1.754	97,1	1.448	100,0	2.041	95,8	70,9
Junho	1.773	98,2	1.456	100,5	2.066	97,0	70,5
Julho	1.777	98,4	1.482	102,4	2.054	96,4	72,2
Agosto	1.823	100,9	1.502	103,7	2.126	99,8	70,7
Setembro	1.843	102,0	1.523	105,2	2.148	100,8	70,9
Outubro	1.867	103,4	1.539	106,3	2.176	102,1	70,8
Novembro	1.857	102,8	1.542	106,5	2.154	101,1	71,6
Dezembro	1.881	104,1	1.581	109,2	2.166	101,7	73,0
Janeiro/2009	1.887	104,4	1.591	109,8	2.165	101,6	73,5
Fevereiro	1.923	106,5	1.638	113,1	2.186	102,6	75,0
Março	1.881	104,1	1.574	108,7	2.164	101,6	72,7
Abril	1.882	104,2	1.551	107,1	2.187	102,7	70,9
Maiο	1.863	103,1	1.527	105,4	2.175	102,1	70,2
Junho	1.873	103,7	1.537	106,1	2.187	102,7	70,3
Julho	1.867	103,3	1.553	107,2	2.160	101,4	71,9
Agosto	1.855	102,7	1.535	106,0	2.158	101,3	71,1
Setembro	1.843	102,0	1.551	107,1	2.119	99,5	73,2
Outubro	1.825	101,0	1.541	106,4	2.102	98,7	73,3
Novembro	1.841	101,9	1.576	108,8	2.100	98,6	75,0
Dezembro	1.830	101,3	1.555	107,4	2.107	98,9	73,8
Var. % mensal dez.09/nov.09		-0,6		-1,3		0,3	
Var. % no ano dez.09/dez.08		-2,7		-1,6		-2,7	
Var. % anual dez.09/dez.08		-2,7		-1,6		-2,7	

Fonte: Convênio: DIEESE/SEADE-SP/MTE-FAT/SETRAB-GDF. PED-DF - Pesquisa de Emprego e Desemprego no Distrito Federal.

Notas: 1 - Valores em reais a preços de dezembro de 2009, atualizados até maio de 2001 pelo IPCR-SDE/GDF e a partir de junho de 2001, atualizados pelo INPC/DF-IBGE.

2 - Base: média de 2000 = 100.

Obs.: Excluídas as pessoas que tiveram rendimento zero, os trabalhadores familiares e os empregados que receberam exclusivamente em espécie ou benefício.

Tabela 13

Índices trimestrais do emprego, do rendimento médio real e da massa de rendimentos reais dos ocupados e dos assalariados¹
Distrito Federal - 1992 a 2009

Base: média 2000 = 100

Período	Ocupados ²			Assalariados ³		
	Emprego	Rendimento médio real	Massa de rendimento real	Emprego	Salário médio real	Massa salarial real
Dezembro/1992	80,3	99,0	79,5	77,8	106,6	82,9
Dezembro/1993	84,2	107,5	90,5	79,7	114,9	91,6
Dezembro/1994	85,7	97,3	83,4	84,1	96,8	81,4
Dezembro/1995	87,8	114,5	100,5	82,3	117,2	96,5
Dezembro/1996	88,3	111,2	98,2	84,5	112,6	95,1
Dezembro/1997	93,2	105,3	98,1	88,8	106,0	94,1
Dezembro/1998	94,1	105,3	99,1	91,3	105,8	96,6
Dezembro/1999	96,0	101,7	97,6	97,2	100,5	97,7
Dezembro/2000	102,7	100,4	103,1	104,7	100,8	105,5
Dezembro/2001	106,1	97,0	102,9	107,1	98,7	105,7
Dezembro/2001	111,1	92,8	103,1	110,1	93,7	103,2
Dezembro/2002	113,6	84,4	95,9	112,3	85,5	96,0
Dezembro/2003	121,0	88,6	107,2	118,7	90,7	107,7
Dezembro/2004	127,6	84,2	107,4	126,3	87,6	110,6
Dezembro/2006	130,3	88,1	114,8	127,7	92,8	118,5
Dezembro/2007	138,1	96,8	133,7	138,4	100,9	139,6
Janeiro/2008	137,1	97,6	133,8	137,5	100,7	138,5
Fevereiro	137,3	98,5	135,2	139,0	102,3	142,2
Março	136,6	98,4	134,4	137,8	103,0	141,9
Abril	136,8	98,3	134,5	136,4	103,4	141,0
Mai	138,0	97,1	134,0	136,6	100,8	137,7
Junho	139,5	98,3	137,1	138,5	100,7	139,5
Julho	142,3	98,6	140,3	142,7	101,2	144,4
Agosto	142,4	101,0	143,8	143,4	103,2	148,0
Setembro	143,0	102,1	146,0	143,9	104,1	149,8
Outubro	143,0	103,5	148,0	144,0	105,1	151,3
Novembro	144,3	103,1	148,8	144,9	107,2	155,3
Dezembro	145,1	104,5	151,6	145,1	109,5	158,9
Janeiro/2009	143,6	104,8	150,5	145,1	109,3	158,6
Fevereiro	142,5	106,8	152,2	145,5	109,3	159,0
Março	141,5	104,4	147,7	145,6	107,1	155,9
Abril	142,2	104,5	148,6	145,5	108,2	157,4
Mai	143,5	103,3	148,2	145,2	107,5	156,1
Junho	144,5	103,8	150,0	145,6	107,6	156,7
Julho	146,1	103,4	151,1	147,1	106,4	156,5
Agosto	146,6	102,5	150,3	148,7	106,2	157,9
Setembro	148,9	101,8	151,6	150,8	105,5	159,1
Outubro	149,1	100,7	150,1	151,0	104,3	157,5
Novembro	149,4	101,7	151,9	152,0	104,7	159,1
Dezembro	149,7	101,1	151,3	152,4	103,6	157,9
Var. % mensal dez.09/nov.09	0,2	-0,6	-0,4	0,3	-1,1	-0,8
Var. % no ano dez.09/dez.08	3,2	-3,3	-0,2	5,0	-5,4	-0,6
Var. % anual dez.09/dez.08	3,2	-3,3	-0,2	5,0	-5,4	-0,6

Notas: 1 - Valores em reais a preços de dezembro de 2009, atualizados até maio de 2001 pelo IPCR-SDE/GDF e a partir de junho de 2001, atualizados pelo INPC/DF-IBGE.

2 - Incluem os ocupados que não tiveram remuneração no mês e excluem trabalhadores familiares sem remuneração salarial e os trabalhadores que ganharam exclusivamente em espécie ou benefício.

3 - Incluem os assalariados que não tiveram remuneração no mês.

Notas Metodológicas

1 - PESQUISA DE EMPREGO E DESEMPREGO NO DISTRITO FEDERAL

Área de Cobertura: A PED tem como unidade amostral o domicílio das áreas urbanas das 19 Regiões Administrativas do Distrito Federal. As informações obtidas são agrupadas da seguinte forma:

Grupo 1 - Brasília, Lago Sul e Lago Norte (Grupo de renda mais alta).

Grupo 2 - Gama, Taguatinga, Sobradinho, Planaltina, Núcleo Bandeirante, Guará, Cruzeiro, Candangolândia e Riacho Fundo (Grupo de renda intermediária).

Grupo 3 - Brazlândia, Ceilândia, Samambaia, Paranoá, São Sebastião, Santa Maria e Recanto das Emas. (Grupo de renda mais baixa).

Amostra: São selecionados em torno de 2.900 domicílios/mês sem repetições das unidades selecionadas, garantindo uma amostra efetiva de no mínimo 6.000 domicílios por trimestre.

População Pesquisada: A pesquisa coleta informações sobre todos os moradores do domicílio, sendo realizadas entrevistas individuais com as pessoas de 10 ou mais anos de idade.

Apresentação das informações: as informações são apresentadas agregadas em trimestres móveis. Por exemplo, a taxa de desemprego de Fevereiro corresponde ao trimestre móvel Dezembro, Janeiro e Fevereiro. A taxa de Março corresponde ao trimestre móvel Janeiro, Fevereiro e Março.

2 - PRINCIPAIS CONCEITOS

PIA - População em Idade Ativa: corresponde à população com 10 anos e mais.

PEA - População Economicamente Ativa: é a parcela da PIA que está ocupada ou desempregada.

Ocupados: são os indivíduos que:

- a) possuem trabalho remunerado exercido regularmente;
- b) possuem trabalho remunerado exercido de forma irregular, desde que não estejam procurando trabalho diferente do atual. Excluem-se as pessoas que, não tendo procura, exerceram de forma excepcional algum trabalho nos últimos 30 dias;
- c) possuem trabalho não remunerado de ajuda em negócios de parentes, ou remunerado em espécie/benefício, sem procura de trabalho;
- d) excluem-se as pessoas que, de forma bastante excepcional, fizeram algum trabalho nos últimos 7 dias.**

Desempregados: são os indivíduos que se encontram em uma das seguintes situações:

- a) Desemprego Aberto: pessoas que procuraram trabalho de maneira efetiva nos 30 dias anteriores ao da entrevista e não exerceram nenhum trabalho nos últimos sete (7) dias;
- b) Desemprego Oculto pelo Trabalho Precário: pessoas que realizam de forma irregular algum trabalho remunerado (ou não remunerado, em ajuda a negócio de parentes) e que procuraram efetivamente trabalho nos trinta (30) dias anteriores ao da entrevista ou nos últimos doze (12) meses;
- c) Desemprego Oculto pelo Desalento : pessoas que não possuem trabalho e nem procuraram nos últimos trinta (30) dias, por desestímulo do mercado de trabalho ou por circunstâncias fortuitas, mas apresentaram procura efetiva de trabalho nos últimos doze (12) meses.

Inativos (maiores de 10 anos): correspondem à parcela da PIA que não está ocupada ou desempregada (Inativos maiores de 10 anos = PIA - PEA).

Rendimento do Trabalho: é o rendimento monetário bruto (sem descontos de IR e previdência social) efetivamente recebido, referente ao trabalho realizado no mês imediatamente anterior ao da pesquisa.

Para os assalariados, são considerados descontos por falta etc, ou acréscimos devido a horas extras, gratificações etc. Não são computados o 13º salário e os benefícios indiretos. Para os empregadores, os autônomos e demais posições é considerada a retirada mensal, não incluindo os lucros do trabalho, da empresa ou do negócio.

3 - PRINCIPAIS INDICADORES

Taxa Global de Participação: é a relação entre a População Economicamente Ativa e a População em Idade Ativa (PEA/PIA). Indica a proporção de pessoas com 10 anos e mais incorporadas ao mercado de trabalho como ocupados ou desempregados.

Taxa de Desemprego Total: indica a proporção da PEA que se encontra na situação de desemprego aberto ou oculto.

Índice de Ocupação: indica o nível de ocupação alcançado em determinado trimestre em relação ao nível médio do ano de 2000. Este indicador é apresentado também segundo os seguintes ramos de atividade do Setor Serviços:

Serviços de Oficinas de reparação mecânica: reforma e conservação de máquinas e veículos.

Serviços de reparação, serviços de limpeza e vigilância: reparação e reforma de mobiliário, instalação elétrica e sanitária, alfaiates e costureiras sob medida.

Serviços de transporte e armazenagem: transporte rodoviário, ferroviário, aéreo e outros, assim como armazenagem de mercadorias.

Serviços Especializados: atividades dos escritórios de engenharia e arquitetura, assessoria técnica, consultoria, pesquisa, análise e processamento de dados, publicidade, jurídico, despachantes, cartório, contabilidade e outros técnicos profissionais não especificados.

Serviços creditícios e financeiros: bancos comerciais, de investimento, de seguros, do comércio de títulos e ações, organizações de cartão de crédito.

Serviços de alimentação: restaurantes, bares, lanchonetes, cafés, confeitarias, vendedores de rua (pipoqueiro, cachorro quente, acarajé, etc).

Serviços de educação: escola, pública ou particular, professores particulares, escola de línguas.

Serviços de saúde: hospitais, clínicas, consultórios, prontos-socorros, maternidades, planos de saúde, seguro de vida,.

Serviços auxiliares:

- Agricultura, aluguel de máquinas agrícolas escritórios de desenvolvimento de projetos agropecuários;
- Comércio, escritórios de representação, comissão, consignação, bolsa de mercadorias;
- Comércio e indústria em geral; serviços de proteção ao crédito, locação de máquinas e equipamentos industriais;
- Seguros, finanças e valores;
- corretagem de seguros, administração de bens móveis;
- Transporte, aeroporto, agentes de vendas de passagens, agentes de turismo, locação de veículos, rodoviária, touring, consórcio, agentes de emprego;
- Atividades econômicas, escritório de cobrança, locação de mão-de-obra.

Outros Serviços

- Serviços de comunicação; diversões, radiodifusão, e teledifusão; serviços comunitários; comércio e adm. de valores imobiliários e de imóveis; serviços de utilidade pública; serviços pessoais; e outros serviços.

Nota Técnica N°1/2003

A Secretaria de Estado e Trabalho – SETRAB, juntamente com o DIEESE e Fundação SEADE/SP procederam à atualização da série histórica da Pesquisa de Emprego e Desemprego no Distrito Federal. Desde a sua implantação, esta é a primeira vez que se procede ao ajuste das estimativas históricas da PED/DF aos resultados do Censo Demográfico. Estudos baseados nos resultados do Censo Demográfico 2000-IBGE, revelaram que as projeções demográficas da PED/DF estavam subestimadas em aproximadamente 15%.

Uma vez ajustada a série histórica da PED/DF, todos os indicadores absolutos foram alterados, não havendo, no entanto, modificações de tendências, comparando-se a série anterior com a atual. Registraram-se, ainda, discretas alterações das taxas de participação e de desemprego (em torno de 2,0%), devido à nova ponderação dos Grupos de Regiões Administrativas, ajustada ao crescimento populacional dessas regiões. Isso resultou na diminuição do peso do Grupo 1, de renda mais alta e elevação dos pesos dos Grupos 2 e 3 (de renda intermediária e baixa, respectivamente) onde os níveis de desemprego são maiores. A partir de setembro de 2003 a base da série histórica da PED/DF passa para o ano de 2000 (média anual), antes fixada na média de 1992.

JOSÉ ROBERTO ARRUDA
Governador

RODRIGO GERMANO DELMASSO MARTINS
Secretário de Estado de Trabalho

FUNDAÇÃO SISTEMA ESTADUAL DE ANÁLISE DE DADOS - SEADE/SP

Felícia Madeira - Diretora-Executiva

DEPARTAMENTO INTERSINDICAL DE ESTATÍSTICA E ESTUDOS SOCIOECONÔMICOS - DIEESE

Tadeu Moraes de Sousa - Presidente
Clemente Ganz Lúcio - Diretor Técnico
Clóvis Scherer - Supervisor do Escritório Regional – DF

COORDENADORES

Adalgiza Lara Amaral - Coordenação Ped-DF pelo Dieese
Atsuko Haga - Representante da Fundação Seade
Concetta Grace Pasquali – GraalBrasil
Mariza Gomes de Oliveira Ribeiro – SETRAB-GDF
Maria Lúcia Leal de Oliveira (Apoio)

ASSISTENTES

Maria Lúcia Leal de Oliveira (Apoio) - Ped-DF pelo Dieese
Shayane Cristina Moraes (Auxiliar Administrativo) - GraalBrasil
Rosimar Sousa Silva (Recepcionista) – GraalBrasil

EQUIPE DE ANÁLISE:

Adalgiza Lara Amaral, Fernanda Chuerubim, Tiago Oliveira

GERÊNCIA DE CAMPO, METODOLOGIA E TREINAMENTO:

Violeta Luzia Hristov

COORDENAÇÃO DE CHECAGEM E LISTAGEM:

Osney Monteiro Carvalho
Equipe: *Edna Rodrigues Costa, Elita Gurgel Freitas Filha, José Wilson dos Santos, Luiza Rosemeire R. Dias Sousa, Marcos Antônio de Jesus Costa, Maria Eunice Nazário, Valdecy Francisco de Souza (Listador).*
Apoio: *Pâmela Regina Cruz dos Santos*

COORDENAÇÃO DE CRÍTICA:

Sônia Maria Ferreira do Amarante
Equipe: *Aparecida Silva Melo, Claudía Rocha Rodrigues, Jerusa do Nascimento Rodrigues, Tonphson Luiz Haussler Ramos.*

COORDENAÇÃO DE DIGITAÇÃO: *Osney Monteiro Carvalho*

COORDENAÇÃO DE BASE DE DADOS: *Jansen Gader da Silva Peres*

Consistidor: *Emerson Henrique de Sousa Silva*

Equipe: *Maria Eunice Lacerda, Glayson Luiz Alvarenga Chamiço, Rodrigo Hristov Rodrigues.*

COORDENAÇÃO DA SUPERVISÃO DE CAMPO:

Vânia Aparecida Azevedo
Equipe: *Eduardo Albano da Costa, Hilda Martins Sobral, Janilene Andréa R. Paz, Maria Aldina C. de Souza, Regina Célia Gonsalves de Souza, Maria Diva Nóbrega de Paula.*

EQUIPE DE ENTREVISTADORES:

Ana Amélia Medeiro Corrêa, Ana Micheline de Oliveira, Antônia de Gurgel Aragão, Antônio Alves Gomes, Beatriz de Abreu, Bernadete Maria Oliveira, Clerismar Soares da Costa, Diorlei Costa Martins, Eliana Lucia da Silva, Jeane da Conceição Lima, Maria Delza Souza Reis, Maryzângela da Conceição e Silva, Núbia Ferreira da Costa, Ozinei Lopes Gama, Regina Célia Lopes, Reginaldo Barroso de Melo, Rosemar Sena Damacena, Viviane Sousa Petroceli, Wandertubia de C. Naous.

PESQUISA DE CAMPO E APOIO LOGÍSTICO:

Pasquali & Freire

TREINAMENTO EM DESENVOLVIMENTO PROFISSIONAL E GERENCIAL

SHIN CA 01 Lt. 01 Salas 419/420 – Shopping Deck Norte
Lago Norte – DF
CEP 70.503-501
Tel. (061) 3468-3344