

## OUTUBRO DE 2009

### TAXA DE DESEMPREGO DIMINUI PELO QUINTO MÊS CONSECUTIVO

1. As informações da Pesquisa de Emprego e Desemprego, realizada pela SEI em parceria com o Dieese, Seade, Setre e UFBA, mostram que, em outubro, a **taxa de desemprego total** diminuiu pelo quinto mês consecutivo, passando de 19,4%, em setembro, para os atuais 18,7% da População Economicamente Ativa (PEA). Essa é a menor taxa de desemprego total desde o início da série, em dezembro de 1996. Segundo suas componentes, houve recuo da taxa de desemprego aberto (de 12,0% para 11,4%) e, em menor medida, da taxa de desemprego oculto (de 7,4% para 7,3%), no mesmo período (Gráfico 1).
2. O contingente de desempregados em outubro foi estimado em 345 mil pessoas, 11 mil a menos que em setembro. Esse resultado decorreu da geração de 21 mil ocupações, número superior ao de pessoas que ingressaram na População Economicamente Ativa (10 mil) (Tabela 1). A **taxa de participação** passou de 58,2% para 58,4% da População em Idade Ativa.

**Tabela 1**

**Estimativas do Número de Pessoas de 10 anos e mais, segundo Condição de Atividade**

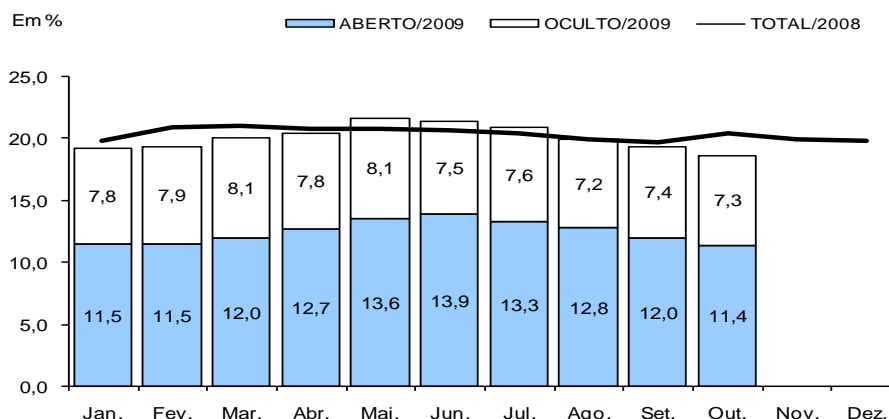
**Região Metropolitana de Salvador**

**Outubro/2008-Outubro/2009**

Condição de Atividade	Estimativas (em mil pessoas)			Variações			
				Absoluta (em mil pessoas)		Relativa (%)	
	out/08	set/09	out/09	out/09 set/09	out/09 out/08	out/09 set/09	out/09 out/08
<b>População em Idade Ativa</b>	<b>3.078</b>	<b>3.154</b>	<b>3.161</b>	<b>7</b>	<b>83</b>	<b>0,2</b>	<b>2,7</b>
População Economicamente Ativa	1.862	1.836	1.846	10	-16	0,5	-0,9
Ocupados	1.482	1.480	1.501	21	19	1,4	1,3
Desempregados	380	356	345	-11	-35	-3,1	-9,2
Desemprego Aberto	235	220	210	-10	-25	-4,5	-10,6
Desemprego Oculto pelo Trabalho Precário	108	94	94	0	-14	0,0	-13,0
Desemprego Oculto pelo Desalento	37	42	41	-1	4	-2,4	10,8
<b>Inativos com 10 anos e mais</b>	<b>1.216</b>	<b>1.318</b>	<b>1.315</b>	<b>-3</b>	<b>99</b>	<b>-0,2</b>	<b>8,1</b>

FONTE: PED-RMS – Convênio SEI, SETRE, UFBA, DIEESE, SEADE, MTE/FAT.

**Gráfico 1**  
**Taxas de Desemprego, por Tipo**  
**Região Metropolitana de Salvador**  
**2009-2008**



**Fonte:** PED-RMS Convênio: SEI, Setre, UFBA, Dieese, Seade, MTE/FAT.

**Nota:** A taxa de desemprego total é composta pela soma das taxas de desemprego aberto e oculto.

3. Entre setembro e outubro, o **nível ocupacional** registrou crescimento de 1,4%, com o aumento de 21 mil postos de trabalho, totalizando 1.501 mil trabalhadores ocupados na Região Metropolitana de Salvador. Tal desempenho deveu-se ao aumento da ocupação nos **Serviços** (13 mil, ou 1,5%), **Indústria** (6 mil, ou 5,3%), **Construção Civil** (3 mil, ou 3,2%) e **Comércio** (1 mil, ou 0,4%). Em contrapartida, houve diminuição no contingente de ocupados no agregado **"Outros Setores"** – que inclui Serviços Domésticos e Outras Atividades (2 mil, ou 1,6%) (Tabela 2).

**Tabela 2**  
**Estimativas da Ocupação por Setor de Atividade**  
**Região Metropolitana de Salvador**  
**Outubro/2008-Outubro/2009**

Setores	Estimativas (em mil pessoas)			Variações			
				Absoluta (em mil pessoas)		Relativa (%)	
	out/08	set/09	out/09	out/09 set/09	out/09 out/08	out/09 set/09	out/09 out/08
<b>Total</b>	<b>1.482</b>	<b>1.480</b>	<b>1.501</b>	<b>21</b>	<b>19</b>	<b>1,4</b>	<b>1,3</b>
Indústria	130	114	120	6	-10	5,3	-7,7
Construção Civil	92	95	98	3	6	3,2	6,5
Comércio	225	250	251	1	26	0,4	11,6
Serviços	894	892	905	13	11	1,5	1,2
Outros Setores (1)	141	129	127	-2	-14	-1,6	-9,9

FONTES: PED-RMS - Convênio SEI, SETRE, UFBA, DIEESE, SEADE, MTE/FAT.

(1) Incluem serviços domésticos e outras atividades.

4. Segundo a posição na ocupação, em outubro, houve incremento no emprego **assalariado** (20 mil ocupações, ou 2,1%). Observou-se crescimento no contingente tanto do setor privado (15 mil trabalhadores, ou 2,0%) quanto no do setor público (6 mil indivíduos, ou 2,9%). No interior do setor privado, registrou-se aumento nos contingentes de assalariados com carteira de trabalho assinada (11 mil ou 1,8%) e no dos sem carteira (4 mil ou 2,9%). Aumentou o número de **autônomos** assim como o do agregado **"outros"**, que inclui os Empregadores, os Trabalhadores Familiares, os Donos de Negócios Familiares etc., 5 mil e 2 mil ocupados, respectivamente. Por outro lado, houve redução no contingente de **trabalhadores domésticos** (6 mil), de acordo com a Tabela 3.

**Tabela 3**  
**Estimativa dos Ocupados, por Posição na Ocupação**  
**Região Metropolitana de Salvador**  
**Outubro/2008-Outubro/2009**

Posição na Ocupação	Variações						
	Estimativas (em mil pessoas)			Absoluta (em mil pessoas)		Relativa (%)	
	out/08	set/09	out/09	out/09 set/09	out/09 out/08	out/09 set/09	out/09 out/08
<b>Total</b>	<b>1.482</b>	<b>1.480</b>	<b>1.501</b>	<b>21</b>	<b>19</b>	<b>1,4</b>	<b>1,3</b>
Total de Assalariados(1)	962	966	986	20	24	2,1	2,5
Setor Privado	753	758	773	15	20	2,0	2,7
Ass. c/carteira	597	619	630	11	33	1,8	5,5
Ass. s/carteira	156	139	143	4	-13	2,9	-8,3
Setor Público	207	207	213	6	6	2,9	2,9
Autônomos	317	327	332	5	15	1,5	4,7
Domésticos	123	117	111	-6	-12	-5,1	-9,8
Outros (2)	80	70	72	2	-8	2,9	-10,0

FONTE: PED-RMS – Convênio SEI, SETRE, UFBA, DIEESE, SEADE, MTE/FAT.

(1) Incluem os que não informaram o segmento em que trabalham.

(2) Incluem: empregadores, trabalhadores familiares e donos de negócio familiar.

- Em setembro, o **rendimento** médio real apresentou pequeno aumento para ocupados (0,4%) e relativa estabilidade para assalariados (-0,1%). Os valores desses rendimentos foram estimados em R\$ 974 e R\$ 1.076, respectivamente.
- No mesmo período, a **massa** de rendimentos cresceu para os ocupados (1,2%) e para os assalariados (0,6%).

**Tabela 4**  
**Rendimento Médio Real (1) dos Ocupados, Assalariados, segundo Categorias**  
**Selecionadas e Trabalhadores Autônomos**  
**Região Metropolitana de Salvador**  
**Setembro/2008-Setembro/2009**

Categorias Selecionadas	Rendimentos			Variações	
	(em reais de setembro - 2009)			(%)	
	set/08	ago/09	set/09	set/09 ago/09	set/09 set/08
<b>OCUPADOS</b>	<b>989</b>	<b>970</b>	<b>974</b>	<b>0,4</b>	<b>-1,6</b>
Assalariados(2)	1.088	1.077	1.076	-0,1	-1,1
Setor Privado	919	886	890	0,5	-3,2
Indústria	1.272	1.196	1.154	-3,6	-9,3
Comércio	776	736	741	0,7	-4,5
Serviços	873	864	867	0,3	-0,7
Com carteira assinada	1.016	953	958	0,5	-5,7
Sem carteira assinada	529	580	580	-0,1	9,5
Setor público	1.718	1.795	1.792	-0,2	4,3
Trabalhadores Autônomos	655	730	701	-3,9	7,1

FONTE: PED-RMS – Convênio SEI, SETRE, UFBA, DIEESE, SEADE, MTE/FAT.

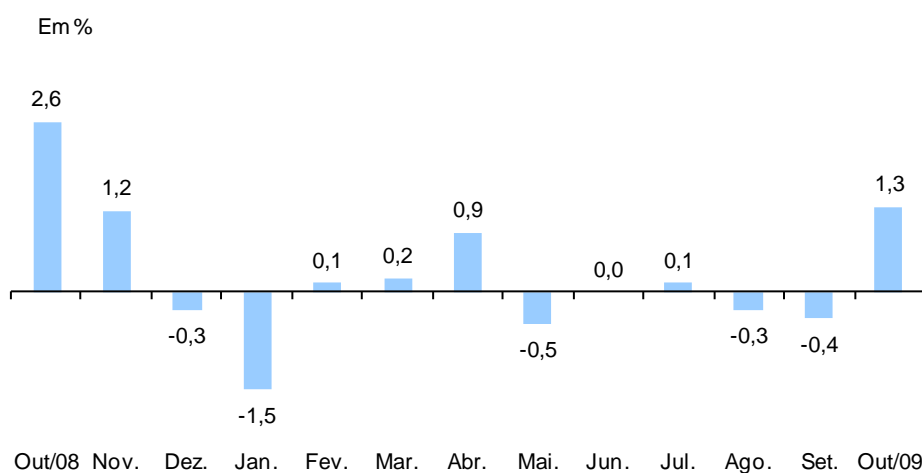
(1) Inflator utilizado - Índice de Preços ao Consumidor - SEI.

(2) Exclui os Assalariados que não tiveram remuneração no mês.

## COMPORTAMENTO EM 12 MESES

7. Em relação a outubro de 2008, a **taxa de desemprego** total diminuiu 8,3%, passando de 20,4% para 18,7% da PEA. Esse resultado refletiu os decréscimos das taxas de desemprego aberto, que passou de 12,6% para 11,4%, e de desemprego oculto, de 7,8% para 7,3%.
8. No mesmo período, o contingente de desempregados diminuiu em 35 mil pessoas, como resultado da redução da População Economicamente Ativa – PEA (16 mil), e do aumento no número de ocupados (19 mil). A **taxa de participação** retraiu-se de 60,5% para os atuais 58,4%.
9. Nos últimos 12 meses, o **número de ocupados** cresceu 1,3% passando de 1.482 mil pessoas para 1.501 mil, conforme mostra o Gráfico 2. Observou-se movimentos diferenciados entre os setores de atividade analisados: aumento ocupacional no **Comércio** (26 mil, ou 11,6%), nos **Serviços** (11 mil, ou 1,2%) e na **Construção Civil** (6 mil, ou 6,5%); e redução no agregado **“Outros Setores”**, que inclui os Serviços Domésticos e Outras Atividades (14 mil, ou 9,9%) e na **Indústria** (10 mil, ou 7,7%).

**Gráfico 2**  
**Varição Anual <sup>(1)</sup> do Nível de Ocupação**  
**Região Metropolitana de Salvador**  
**2009/2008**



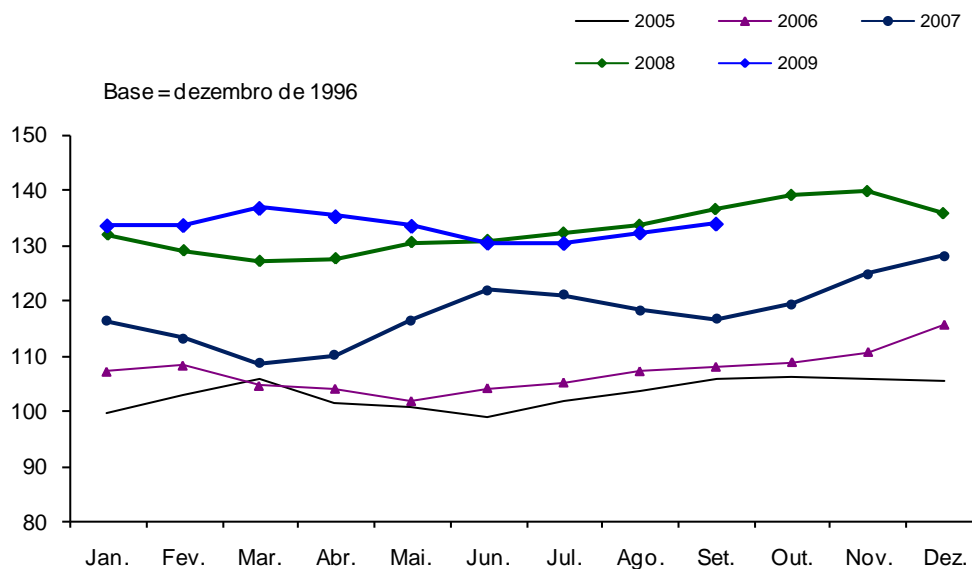
**Fonte:** PED-RMS Convênio: SEI, Setre, UFBA, Dieese, Seade, MTE/FAT.

(1) Mês de referência em relação ao mesmo mês do ano anterior.

10. Segundo a posição ocupacional, o contingente de trabalhadores **assalariados** aumentou 2,5% (24 mil), com crescimento no setor privado (20 mil) e no setor público (6 mil). No primeiro, registrou-se aumento no contingente de assalariados com carteira (33 mil) e diminuição entre os sem carteira de trabalho assinada (13 mil). O contingente de **autônomos** aumentou em 15 mil indivíduos, enquanto o de **domésticos** e o de agregado **“outros”** reduziu em 12 mil e 8 mil, respectivamente.
11. Em relação a setembro de 2008, o **rendimento** médio real diminuiu para a população ocupada (1,6%), assim como para a assalariada (1,1%).
12. Na mesma base de comparação, houve declínio na **massa** de rendimento médio real dos ocupados (2,0%), enquanto a dos assalariados permaneceu relativamente estável (-0,4%). Entre os ocupados, a redução deveu-se ao decréscimo no rendimento médio, visto que a ocupação praticamente não sofreu alteração; já

entre os assalariados o resultado refletiu principalmente a redução do rendimento, dado que o nível ocupacional apresentou desempenho positivo.

**Gráfico 3**  
**Índice da Massa de Rendimentos Reais <sup>(1)</sup> dos Ocupados <sup>(2)</sup>**  
**Região Metropolitana de Salvador**  
**2005-2009**



**Fonte:** PED-RMS Convênio; SEI, Setre, UFBA, Dieese, Seade, MTE/FAT

(1) Inflator utilizado - Índice de Preços ao Consumidor - SEI.

(2) Incluem os ocupados que não tiveram remuneração no mês e excluem os trabalhadores familiares sem remuneração e os trabalhadores que ganharam exclusivamente em espécie ou benefício.

# HISTÓRICO

---

A Pesquisa de Emprego e Desemprego na Região Metropolitana de Salvador (PED/RMS)<sup>1</sup> produz informações sobre a estrutura e a dinâmica do mercado de trabalho desta região, mediante um levantamento mensal e sistemático sobre o emprego, o desemprego e os rendimentos do trabalho. Ao contrário de outras pesquisas, sua metodologia<sup>2</sup>, ao privilegiar a condição de procura de trabalho, na caracterização da situação ocupacional dos indivíduos, permite captar formas de desemprego que são próprias de mercados de trabalho estruturalmente heterogêneos, como é o caso do brasileiro. Assim, por meio dela, pode-se evidenciar, além do desemprego aberto (o mais comum e conhecido), o desemprego oculto — por trabalho precário ou desalento<sup>3</sup>.

A PED/RMS é uma iniciativa do Governo do Estado da Bahia, realizada pela Superintendência de Estudos Econômicos e Sociais da Bahia (SEI), órgão da Secretaria de Planejamento (Seplan) e da Secretaria do Trabalho, Emprego, Renda e Esporte (Setre), em parceria com o Departamento Intersindical de Estatística e Estudos Socioeconômicos (Dieese), a Fundação Sistema Estadual de Análise de Dados (Seade) e a Universidade Federal da Bahia (UFBA). A pesquisa é financiada com recursos orçamentários do tesouro do estado da Bahia e do Fundo de Amparo ao Trabalhador (FAT), do Ministério do Trabalho (MTE), através do Sistema Nacional de Emprego (Sine-BA), conforme a Resolução nº 55, de 4 de janeiro 1994, do Conselho Deliberativo do Fundo de Amparo ao Trabalhador (Codefat).

A PED coleta informações mensalmente, através de entrevistas com os moradores de dez anos de idade ou mais, em 2.500 domicílios da Região Metropolitana de Salvador, resultando na aplicação de cerca de 9.000 questionários/mês.

A PED/RMS permite o acompanhamento de aspectos quantitativos e qualitativos da evolução do mercado de trabalho local. Seus resultados fornecem preciosas informações para a atuação de gestores do setor público, trabalhadores, empresários e estudiosos do mercado de trabalho, permitindo-lhes o acesso a informações essenciais para a tomada de decisões não apenas no que se refere à área do trabalho, mas também ao campo econômico e à política de emprego de um modo geral.

Pesquisas semelhantes, do ponto de vista metodológico, também são realizadas nas seguintes regiões metropolitanas: São Paulo (desde 1985), Porto Alegre (desde 1992), Brasília (desde 1991), Belo Horizonte (desde 1994) e Recife (desde 1997). Essa metodologia comum foi desenvolvida pelo Departamento Intersindical de Estatística e Estudos Socioeconômicos (Dieese) e a Fundação Seade — órgão da Secretaria de Planejamento do Governo do Estado de São Paulo —, que acompanham sistematicamente sua aplicação em todas essas regiões.

---

<sup>1</sup> Essa pesquisa já foi realizada anteriormente na RMS, no período 1987/1989. Sua retomada deu-se a partir de julho de 1996, com 3 meses de “pesquisa piloto”, em que uma amostra menor que a da pesquisa definitiva possibilitou o treinamento de todo o pessoal envolvido, além de testar o funcionamento de todas as partes do trabalho. Desde outubro de 1996, a “pesquisa plena” vem sendo desenvolvida, de forma a permitir avaliações e análises do mercado de trabalho da RMS, a partir do trimestre outubro-dezembro de 1996.

<sup>2</sup> Sobre a metodologia utilizada na pesquisa, ver:

TROYANO, A. A. et al. A necessidade de uma nova conceituação de emprego e desemprego: a pesquisa Fundação SEADE/DIEESE. *São Paulo em Perspectiva*, São Paulo, v. 1, n. 1, p. 2-6, jan./abr. 1985.

TROYANO, A. A. A trajetória de uma pesquisa: avanços e obstáculos. *São Paulo em Perspectiva*, São Paulo, v. 4, n. 3/4, p.69-74, jul./dez. 1990.

TROYANO, A. A. Pesquisa de emprego e desemprego: metodologia, conceitos e aferições dos resultados. *São Paulo em Perspectiva*, São Paulo, v. 6, n. 4, p. 123-134, out./dez. 1992.

<sup>3</sup> Esses e outros conceitos utilizados na pesquisa estão expostos no item IV do presente boletim.

# NOTAS METODOLÓGICAS

---

**Plano Amostral** – a Pesquisa de Emprego e Desemprego na Região Metropolitana Salvador (PED/RMS) tem como unidade amostral o domicílio da área urbana dos 10 municípios que a compõem: Camaçari, Candeias, Dias D'Ávila, Itaparica, Lauro de Freitas, Madre de Deus, Salvador, São Francisco do Conde, Simões Filho e Vera Cruz. Estes municípios estão subdivididos em 17 distritos, 22 subdistritos, 165 Zonas de Informação (ZI) e 2.243 setores censitários (SC). A metodologia de sorteio produz uma amostra equiproporcional em dois estágios, sendo os setores censitários sorteados dentro de cada ZI e os domicílios dentro de cada SC. As informações de interesse da pesquisa são coletadas mensalmente, através de entrevistas realizadas com os moradores de dez anos de idade ou mais, em aproximadamente 2.500 domicílios, que representam uma fração amostral de 0,35% do total de domicílios da RMS. Em alguns casos, a significância pode atingir o âmbito municipal.

**Médias Trimestrais** – os resultados são divulgados mensalmente e expressam médias trimestrais móveis dos indicadores produzidos. Isto significa que as informações referentes a determinado mês representam a média dos dados coletados no último mês e nos dois meses que o antecederam.

**Revisão de Índice** – a partir de agosto de 1997, as séries de índices das tabelas 4 e 15 foram revisadas com base nas novas estimativas demográficas, obtidas através da contagem da população realizada pelo IBGE em 1996. A partir de fevereiro de 2001, as projeções de população foram ajustadas com base nos resultados do Censo 2000.

## PRINCIPAIS CONCEITOS

**PIA** – População em Idade Ativa: corresponde à população com dez anos ou mais.

**PEA** – População Economicamente Ativa: parcela da PIA ocupada ou desempregada.

**Ocupados** – são os indivíduos que possuem:

- a) trabalho remunerado exercido regularmente;
- b) trabalho remunerado exercido de forma irregular, desde que não estejam procurando trabalho diferente do atual. Excluem-se as pessoas que, não tendo procurado trabalho, exerceram de forma excepcional algum trabalho nos últimos 30 dias;
- c) trabalho não remunerado de ajuda em negócios de parentes, ou remunerado em espécie ou benefício, sem procura de trabalho.

**Desempregados** – são os indivíduos que se encontram numa das seguintes situações:

1. desemprego aberto: pessoas que procuraram trabalho de modo efetivo nos 30 dias anteriores ao da entrevista e não exerceram nenhum trabalho nos últimos sete dias;
2. desemprego oculto: (i) por trabalho precário: pessoas que realizam de forma irregular, ou seja, em caráter ocasional e eventual, algum trabalho remunerado (ou pessoas que realizam trabalho não remunerado em ajuda a negócios de parentes) e que procuraram mudar de trabalho nos 30 dias anteriores ao da entrevista, ou que, não tendo procurado neste período, o fizeram até 12 meses atrás; (ii) por desalento: pessoas que não possuem trabalho e nem procuraram nos últimos 30 dias, por desestímulos do mercado de trabalho ou por circunstâncias fortuitas, mas procuraram efetivamente nos últimos 12 meses.

**Inativos** (maiores de 10 anos) – correspondem à parcela da PIA que não está ocupada ou desempregada.

**Rendimentos do trabalho** – é captado o rendimento monetário bruto (sem descontos de imposto de renda e previdência) efetivamente recebido, referente ao trabalho realizado no mês imediatamente anterior ao da pesquisa. Para os assalariados, são considerados os descontos por falta ou acréscimos devido a horas extras, gratificações etc. Não são computados o décimo terceiro salário e os benefícios indiretos. Para os empregadores, autônomos e demais posições, é considerada a retirada mensal.

## PRINCIPAIS INDICADORES

**Taxa Global de Participação**<sup>4</sup> – relação entre a População Economicamente Ativa e a População em Idade Ativa (PEA/PIA). Indica a proporção de pessoas com dez anos ou mais incorporadas ao mercado de trabalho como ocupadas ou desempregadas.

**Taxa de Desemprego Total**<sup>5</sup> – equivale à relação Desempregados/PEA e indica a proporção da PEA que se encontra na situação de desemprego aberto ou oculto. Todas as taxas de desemprego divulgadas, referentes a tipos específicos de desemprego (aberto ou oculto) ou a atributos pessoais selecionados, são calculadas como uma proporção da PEA.

**Rendimentos** – divulga-se:

- a) rendimento médio: refere-se à média trimestral do rendimento mensal real no trabalho principal. A média trimestral é calculada com base em valores nominais mensais, inflacionados pelo IPC/SSA (SEI/Seplan) até o último mês do trimestre. Os dados de rendimento, investigados em cada mês, referem-se ao mês imediatamente anterior e, portanto, têm sempre esta defasagem em relação às demais informações da pesquisa. Assim, os dados apurados no trimestre fevereiro/abril, agora divulgados, correspondem à média do período janeiro/março, a preços de março;
- b) distribuição dos rendimentos: indica os valores máximos recebidos pelos 10% e 25% mais pobres, os valores mínimos recebidos pelos 25% e 10% mais ricos, e o rendimento mediano, que divide a população entre os 50% que têm os rendimentos mais baixos e os 50% que têm os rendimentos mais altos.

---

<sup>4</sup> As taxas (desemprego, participação etc.) específicas, de acordo com atributos das pessoas (sexo, cor, idade, posição no domicílio), são calculadas como proporção do grupo de indivíduos com o mesmo atributo na PIA ou na PEA. A título de exemplo, a taxa de desemprego para os indivíduos com atributo X = desempregados com atributo X / PEA com atributo X.

<sup>5</sup> Idem.



GOVERNO DO ESTADO DA BAHIA  
*Jaques Wagner* - Governador  
SECRETARIA DO PLANEJAMENTO  
*Walter de Freitas Pinheiro* - Secretário  
SUPERINTENDÊNCIA DE ESTUDOS ECONÔMICOS E SOCIAIS DA BAHIA  
*José Geraldo dos Reis Santos* - Diretor Geral  
*Thaiz Silveira Braga* - Diretora de Pesquisas  
SECRETARIA DO TRABALHO, EMPREGO, RENDA E ESPORTE  
*Nilton Vasconcelos Júnior* - Secretário  
SUPERINTENDÊNCIA DE DESENVOLVIMENTO DO TRABALHO  
*Maria Thereza Sousa Andrade* - Superintendente  
FUNDAÇÃO SISTEMA ESTADUAL DE ANÁLISE DE DADOS  
*Felícia Madeira* - Diretoria Executiva  
DEPARTAMENTO INTERSINDICAL DE ESTATÍSTICA E ESTUDOS SÓCIOECONÔMICOS  
*Tadeu Moraes de Sousa* - Presidente  
*Clemente Ganz Lúcio* - Diretor Técnico  
*Ana Georgina Dias* - Supervisora Regional da Bahia  
*Sérgio Mendonça* - Coordenador do Sistema PED

#### EQUIPE TÉCNICA DA PED-RMS

##### **COORDENAÇÃO**

Vania Maria C. Moreira (Coordenação Geral/SEI)  
Ana Margaret Simões (DIEESE)

##### **EQUIPE TÉCNICA/ SEADE**

Atsuko Haga  
Alexandre Loloian  
Guiomar de Haro Aquilini  
Leila Gonzaga  
Márcia Guerra  
Sílvia Mancini  
Edgard Fusaro

##### **SETOR DE ANÁLISE**

Luiz Chateaubriand C. dos Santos (SEI)

##### **ESTATÍSTICA**

Leormínio Moreira Bispo Filho (Coordenação/SEI)  
Silvana dos Santos Souza (SEI)

##### *CONSISTÊNCIA*

Daniela Romano da Cunha (SEI)

##### *SORTEIO*

Cidnea da Silva Araújo (SEI)

##### **SUPERVISÃO DE CAMPO**

Maria do Socorro de Souza (Coordenação/SEI)  
Ângelo Salvatierra Fernandes (SEI)  
Célia Maria Dultra Passos (SEI)  
Daiana Marcela Carvalho dos Santos (SEI)  
Mariluce Borba Andrade (SEI)  
Marly Nascimento Muniz (SEI)  
Rafael Gonçalves Chicourel (SEI)  
Rachel Alexandrina Pimenta (SEI)  
Paulo Roberto Pinheiro Leal (SEI)  
Vinicius Gomes Bastos (SEI)

##### **CRÍTICA**

Eletice Rangel Santos (Coordenação/SEI)  
Ana Maria Guerreiro (SEI)  
Alzimária Ramos Pessoa (SEI)  
Auristela da Cruz Rocha (SEI)  
José Basílio Cerqueira Neto (SEI)  
Ricardo Ivo Tavares Costa (SEI)  
Samantha Flora Félix Rêgo (SEI)  
Sandra Simone P. Santana (SEI)  
Venâncio Ucha Represas (SEI)  
Sergio da Silva Acherman (SEI)

##### **CHECAGEM**

Marcos dos Santos Oliveira (Coordenação/SEI)  
Adail Tavares Neto (SEI)  
Eduardo Walter A. Silva (SEI)  
Eliene Santa Rita de Jesus (SEI)  
Khadja Conceição Ferreira dos Santos (SEI)  
Ranieri Rivas Alonso Pereira (SEI)  
Rondinele Santos Guedes (SEI)  
Tatiana da Costa Pereira (SEI)

##### **ESTAGIÁRIOS**

Lívia Souza (DIEESE)  
Maurício José N. Santos (DIEESE)

##### **SECRETÁRIA ADMINISTRATIVA**

Vera Lúcia N. Raposo (SEI)

##### **DIGITAÇÃO**

Tatiana Maria Coelho Andrade (SEI)  
Naiara Lopes Souza (SEI)  
Márcio Martins de Mello (SEI)

##### **APOIO ADMINISTRATIVO**

Antoniél Ataíde Bispo Júnior (SEI)  
Grazielli Mattos de Souza (SEI)  
Josemira Mendonça (SEI)  
Maria do Bonfim Farias (SEI)

#### **ENTREVISTADORES**

*Aidil de Araújo Santana, Alexandre Cândido da Silva, Alexsandra da Conceição Freitas, Ana Carla Conceição dos Santos, Anderson Silva Dias, André Moody Silveira, Artur Maurício Ribeiro Santana, Bruno Chastinet Vasconcelos Evangelista, Cristian Reis Lima, Gabrielle Ayres Oliveira, Geórgia Mendonça Macedo, Jamile Santos Freitas de Jesus, Joelma Matos Lima, Késia de Freitas Miranda, Leonardo Calmon de Assis, Ludmila Lucia Cordier de Souza, Mary Jane Brito dos Santos, Nathalia de Oliveira Bastos, Nelson Apolinário da Silva, Nivaldo Pinto Santos, Roberto Aryel Santos Barbosa, Roberto Sardeiro, Rodrigo de Souza Pinto, Rosilda Costa dos Santos, Sabrina Guimarães Araújo, Vanessa Adeodato Garrido, Vivian de Assis Boavenatura, Washington Magalhães Costa, Xênia Fernandes de Souza.*