



PED-DF

PESQUISA DE EMPREGO E DESEMPREGO

NO DISTRITO FEDERAL

Resultados: Outubro/2009

PESQUISA DE EMPREGO E DESEMPREGO NO DISTRITO FEDERAL

OUTUBRO DE 2009

Taxa de desemprego, para os meses de outubro, é a menor dos últimos quatorze anos

A Pesquisa de Emprego e Desemprego registrou, no mês de outubro, uma relativa estabilidade da taxa de desemprego total no Distrito Federal (15,1%) quando comparada à taxa de setembro (15,3%) (Tabela 1). No entanto, para os meses de outubro, esta é a menor taxa de desemprego dos últimos quatorze anos. As pequenas alterações do nível ocupacional (+2 mil) e da População Economicamente Ativa (-2 mil) resultaram na diminuição do contingente de desempregados (3 mil). Em setembro, o rendimento médio real dos ocupados, assim como o dos assalariados assinalou um pequeno recuo de 0,7% (Tabela 4).

Tabela 1

**Estimativas do Número de Pessoas de 10 Anos e Mais, segundo Condição de Atividade
Distrito Federal
Outubro/08, Setembro/09 e Outubro/09**

Condição de Atividade	Variações						
	Estimativas (em mil pessoas)			Absoluta (em mil pessoas)			
	Out./08	Set./09	Out./09	Out./09 Set./09	Out./09 Out./08	Out./09 Set./09	Out./09 Out./08
População em Idade Ativa	2.060	2.117	2.122	5	62	0,2	3,0
População Economicamente Ativa	1.351	1.394	1.392	-2	41	-0,1	3,0
Ocupados	1.135	1.181	1.183	2	48	0,2	4,2
Desempregados	216	213	210	-3	-6	-1,4	-2,8
Em Desemprego Aberto	141	145	143	-2	2	-1,4	1,4
Em Desemprego Oculto pelo Trabalho Precário	39	33	32	-1	-7	-3,0	-17,9
Em Desemprego Oculto pelo Desalento	36	35	34	-1	-2	-2,9	-5,6
Inativos com 10 anos e mais	709	723	730	7	21	1,0	3,0
Taxa de Desemprego Total (em %)	16,0	15,3	15,1	-	-	-	-
Desemprego Aberto	10,5	10,4	10,3	-	-	-	-
Desemprego Oculto pelo Trabalho Precário	2,9	2,3	2,3	-	-	-	-
Desemprego Oculto pelo Desalento	2,6	2,5	2,5	-	-	-	-

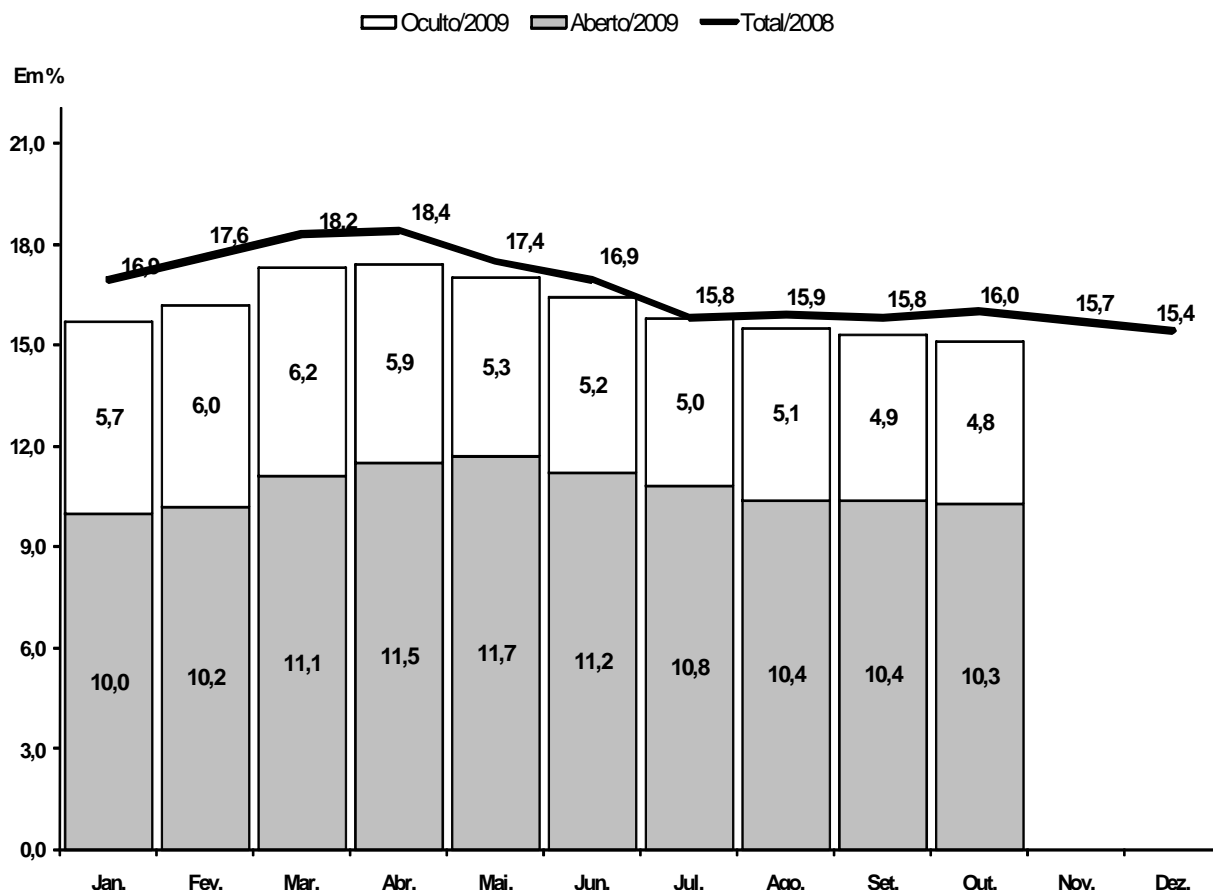
Fonte: PED-DF - Convênio SETRAB-GDF, SEADE-SP e DIEESE.

obs: quaisquer pequenas diferenças nos dados apresentados devem-se a arredondamentos.

1. No mês de outubro, a **taxa de desemprego total** no Distrito Federal manteve-se relativamente estável em relação a setembro: 15,1% contra 15,3%, respectivamente. De acordo com os seus componentes, a taxa de desemprego aberto passou de 10,4% para 10,3% e a taxa de desemprego oculto, de 4,9% para 4,8% (Tabela 1).

2. Segundo estimativas da PED, o número de desempregados no Distrito Federal, em outubro, era de 210 mil pessoas, três mil a menos do que o registrado em setembro. Tal comportamento resultou da pequena oscilação do número de postos de trabalho (+2 mil) e da População Economicamente Ativa (-2 mil). A **taxa de participação** assinalou, no mesmo período, decréscimo de 65,9% para 65,6% (Tabela 1 no Anexo Estatístico).

Gráfico A
Taxas de Desemprego, por Tipo
Distrito Federal
2008 – 2009



Fonte: PED-DF – Convênio SETRAB-GDF, Seade-SP e Dieese.

Nota: a taxa de desemprego total é composta pela soma das taxas de desemprego aberto e oculto.

Obs: quaisquer pequenas diferenças nos dados apresentados devem - se a arredondamentos.

3. Em outubro, dois mil postos de trabalho foram gerados no Distrito Federal, o que representa uma relativa estabilidade (0,2%) em relação a setembro. A Indústria e a Administração Pública foram os setores que assinalaram redução do nível ocupacional no referido mês: 3,9% e 0,5%, respectivamente. Por outro lado, o Comércio (1,1%) e os Serviços (0,4%) ampliaram seu nível de ocupação. A Construção Civil e o agregado Outros, por sua vez, permaneceram em estabilidade, entre setembro e outubro (Tabela 2).

Tabela 2

Estimativas do Número de Ocupados, segundo Setores de Atividade

Distrito Federal

Outubro/08, Setembro/09 e Outubro/09

Setores de Atividade	Estimativas (em mil pessoas)			Variações			
				Absoluta (em mil pessoas)		Relativa (%)	
	Out./08	Set./09	Out./09	Out./09 Set./09	Out./09 Out./08	Out./09 Set./09	Out./09 Out./08
Total	1.135	1.181	1.183	2	48	0,2	4,2
Indústria	46	51	49	-2	3	-3,9	6,5
Construção Civil	50	65	65	0	15	0,0	30,0
Comércio	183	188	190	2	7	1,1	3,8
Serviços	559	570	572	2	13	0,4	2,3
Administração Pública	183	192	191	-1	8	-0,5	4,4
Outros (1)	114	116	116	0	2	0,0	1,8

Fonte: PED-DF - Convênio SETRAB-GDF, SEADE-SP e DIEESE.

Nota:

(1) Inclui Serviços Domésticos.

obs: quaisquer pequenas diferenças nos dados apresentados devem-se a arredondamentos.

4. O contingente de assalariados no Distrito Federal permaneceu inalterado em outubro. Entretanto, os seus componentes apresentaram movimentos distintos: enquanto o setor privado assinalou uma pequena expansão (0,4%), o setor público reduziu os postos de trabalho na mesma intensidade porcentual. O comportamento do emprego no setor privado da economia decorreu da pequena oscilação do número de postos de trabalho com carteira assinada (0,2%), já que o emprego sem carteira não sofreu alteração no período. O trabalho autônomo assinalou um pequeno decréscimo (0,5%) e o agregado demais posições apresentou ligeira variação positiva na mesma magnitude (Tabela 3).

Tabela 3

Estimativas do Número de Ocupados, segundo Posição na Ocupação

Distrito Federal

Outubro/08, Setembro/09 e Outubro/09

Posição na Ocupação	Estimativas (em mil pessoas)			Variações			
				Absoluta (em mil pessoas)		Relativa (%)	
	Out./08	Set./09	Out./09	Out./09 Set./09	Out./09 Out./08	Out./09 Set./09	Out./09 Out./08
Total	1.135	1.181	1.183	2	48	0,2	4,2
Total de Assalariados (1)	776	813	813	0	37	0,0	4,8
Setor Privado	524	551	553	2	29	0,4	5,5
Com Carteira Assinada	420	450	451	1	31	0,2	7,4
Sem Carteira Assinada	104	102	102	0	-2	0,0	-1,9
Setor Público	252	261	260	-1	8	-0,4	3,2
Autônomos	175	182	181	-1	6	-0,5	3,4
Demais Posições (2)	184	187	188	1	4	0,5	2,2

Fonte: PED-DF - Convênio SETRAB-GDF, SEADE-SP e DIEESE.

Notas:

(1) Inclui os que não informaram o segmento em que trabalham.

(2) Incluem empregadores, empregados domésticos, donos de negócio familiar, trabalhadores familiares sem remuneração, profissionais liberais e outras posições ocupacionais.

obs: quaisquer pequenas diferenças nos dados apresentados devem-se a arredondamentos.

5. No mês de setembro, o **rendimento médio real dos ocupados** registrou um pequeno recuo de 0,7%, sendo estimado em R\$ 1.822. O dos assalariados, apresentou um decréscimo na mesma intensidade, atingindo o patamar de R\$ 2.099. Ainda assim, a massa de rendimentos assinalou crescimento em setembro: a dos ocupados 0,9% e a dos assalariados 0,8%, em ambas as situações, como resultado da ampliação do nível de ocupação, uma vez que os rendimentos médios reais declinaram no período em tela (Tabela 4 e Tabela 13 no Anexo Estatístico).

Tabela 4
Rendimento Médio Real (1) dos Ocupados, Assalariados, segundo Categorias Seleccionadas e Trabalhadores Autônomos
Setembro/08, Agosto/09 e Setembro/09

Categorias Seleccionadas	Rendimentos (em reais de Setembro de 2009)			Variações (%)	
	Set./08	Ago./09	Set./09	Set./09 Ago./09	Set./09 Set./08
Total de Ocupados	1.822	1.834	1.822	-0,7	0,0
Total de Assalariados (2)	2.066	2.114	2.099	-0,7	1,6
Setor Privado	1.035	1.071	1.046	-2,3	1,1
Com Carteira	1.088	1.101	1.079	-2,0	-0,8
Sem Carteira	801	918	873	-4,9	9,0
Comércio	911	936	887	-5,2	-2,6
Serviços	1.068	1.105	1.094	-1,0	2,4
Setor Público	4.379	4.498	4.548	1,1	3,9
Trabalhadores Autônomos	939	886	878	-0,9	-6,5

Fonte: PED-DF - Convênio SETRAB-GDF, SEADE-SP e DIEESE.

Notas:

(1) Inflator Utilizado: INPC-DF - IBGE.

(2) Inclui setor público.

obs: quaisquer pequenas diferenças nos dados apresentados devem-se a arredondamentos.

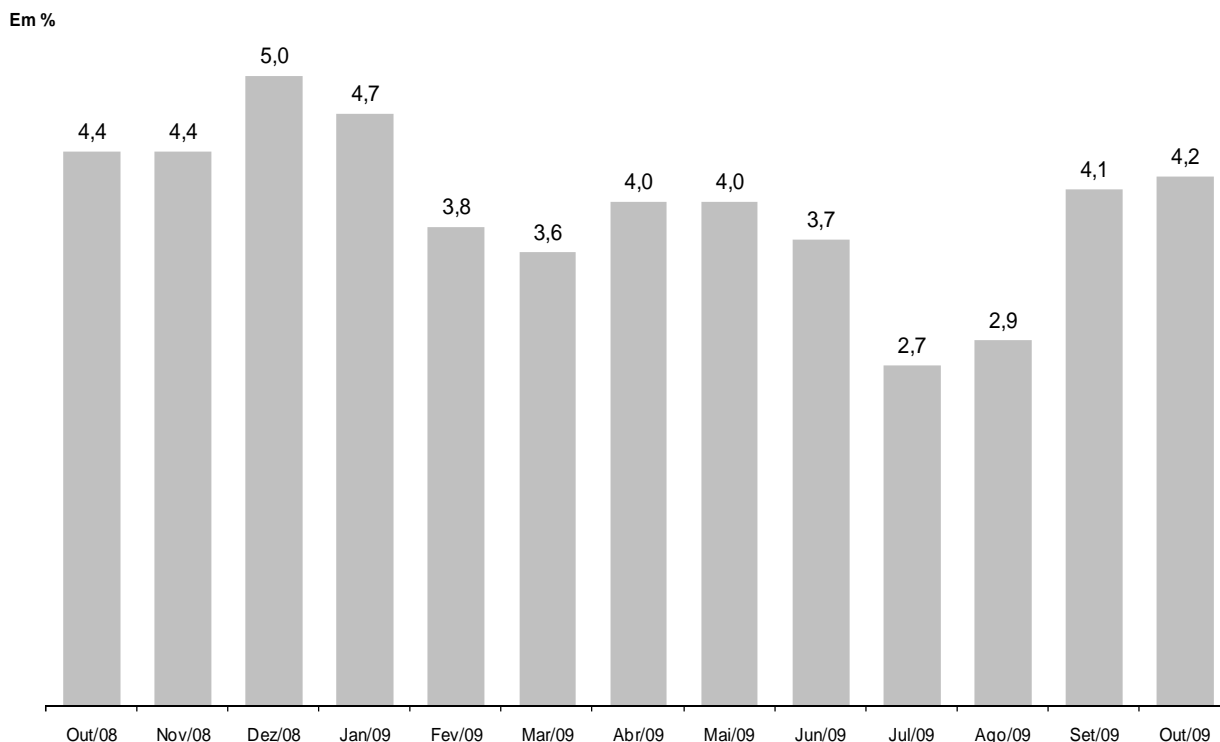
COMPORTAMENTO EM 12 MESES

6. Em 12 meses, a **taxa de desemprego total** do Distrito Federal assinalou redução de 16,0% para 15,1%, em função da diminuição da taxa de desemprego oculto (de 5,5% para 4,8%), uma vez que a de desemprego aberto pouco variou (de 10,5% para 10,3%) (Tabela 1).

7. No mesmo período, a criação de postos de trabalho (48 mil) foi superior à entrada de trabalhadores no mercado de trabalho (41 mil), resultando na redução de 6 mil pessoas do contingente de desempregados (Tabela 1). O tempo de procura por um trabalho reduziu-se, nesse intervalo de tempo, de 59 semanas para 55 semanas.

8. Entre outubro de 2008 e 2009, o nível ocupacional expandiu-se 4,2%. Todos os setores contribuíram para tal crescimento, com destaque para a Construção Civil (30,0%) e, secundariamente, para a Indústria (6,5%), a Administração Pública (4,4%), o Comércio (3,8%), os Serviços (2,3%) e o agregado Outros (1,8%) (Tabela 2).

Gráfico B
Variação anual (1) do nível de ocupação
Distrito Federal – Outubro de 2008 a Outubro de 2009



FONTE: PED-DF – Convênio – SETRAB-GDF, Seade-SP e Dieese.

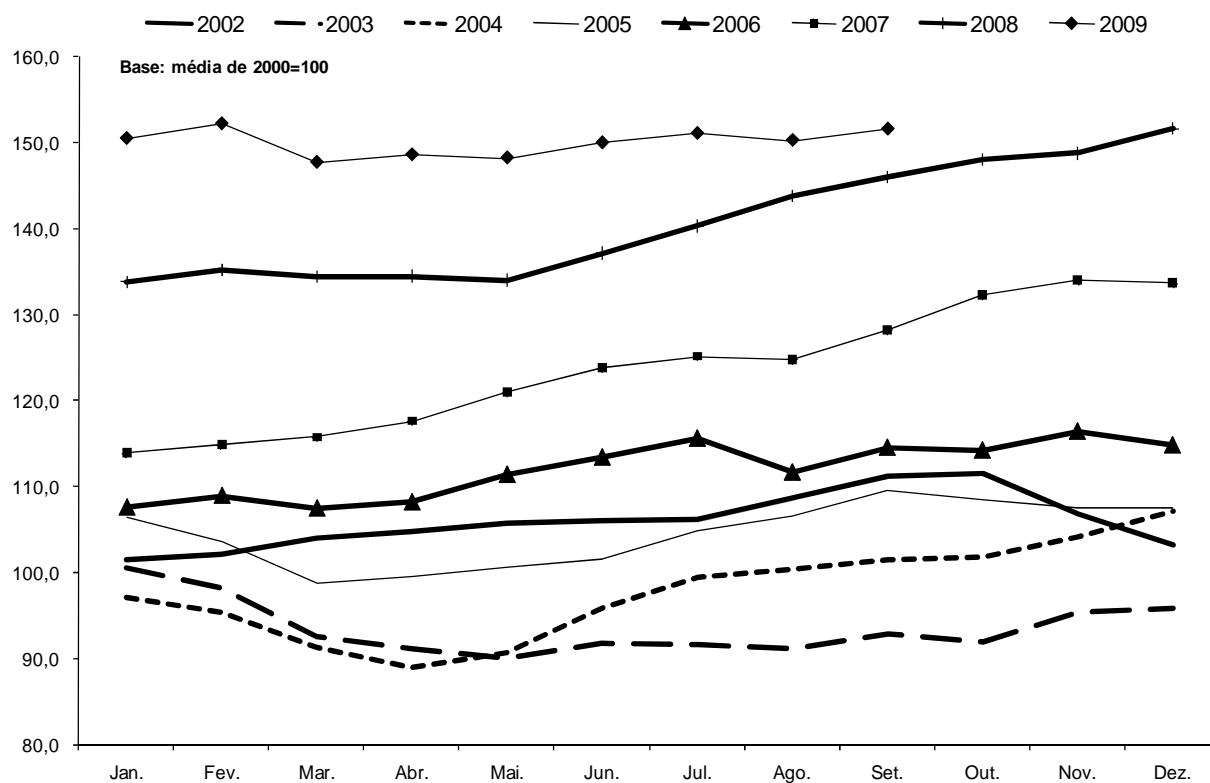
Nota:

(1) Variação relativa em relação ao mesmo mês do ano anterior.

9. Em termos anuais, o assalariamento aumentou 4,8%. Nesse período, o setor privado apresentou um crescimento mais acentuado (5,5%) do que o setor público (3,2%). No setor privado, em particular, houve movimentos distintos: enquanto o emprego com carteira assinada expandiu-se 7,4%, o emprego sem carteira assinalou uma queda de 1,9%. O trabalho autônomo registrou um crescimento de 3,4% e o agregado demais posições de 2,2% (Tabela 3).

10. Na comparação entre setembro de 2008 e 2009, constata-se que o **rendimento médio real** dos ocupados permaneceu estável, ao passo que o dos assalariados avançou 1,6%. A massa de rendimento dos ocupados apresentou um crescimento de 3,8%, fruto da expansão da ocupação, uma vez que os rendimentos permaneceram relativamente estáveis. Já a massa de rendimentos dos assalariados aumentou 6,2%, resultado da ampliação do nível de emprego e do rendimento médio (Tabela 4 e Tabela 13 do Anexo Estatístico).

Gráfico C
Índice da massa de rendimentos reais (1) dos ocupados (2)
Distrito Federal - 2002-2009



FONTE: PED-DF – Convênio – SETRAB-GDF, Seade-SP e Dieese.

Nota:

(1) Inflator utilizado: INPC-DF - IBGE.

(2) Incluem os ocupados que não tiveram remuneração no mês e exclui os trabalhadores familiares sem remuneração salarial.

Anexo Estatístico

TABELAS

Tabela 01	Estimativa do número de pessoas economicamente ativas, ocupadas, desempregadas e inativas maiores de 10 anos, taxas globais de participação e taxa de desemprego total - Distrito Federal - 1992 a 2009.
Tabela 02	Taxas de desemprego por tipo e por grupos de regiões administrativas - Distrito Federal - 1992 a 2009.
Tabela 03	Taxas de desemprego segundo atributos pessoais - Distrito Federal - 1992 a 2009.
Tabela 04	Índice do nível de ocupação por setor de atividade econômica - Distrito Federal – 1992 a 2009.
Tabela 05	Índice do nível de ocupação do setor serviços por ramo de atividade - Distrito Federal - 1992 a 2009.
Tabela 06	Índice do nível de ocupação segundo posição na ocupação - Distrito Federal – 1992 a 2009.
Tabela 07	Rendimento médio real trimestral dos ocupados e dos assalariados no trabalho principal Distrito Federal – 1992 a 2009.
Tabela 08	Rendimento médio real trimestral dos assalariados no setor privado com e sem carteira de trabalho assinada e no setor público - Distrito Federal - 1992 a 2009.
Tabela 09	Rendimento médio real trimestral segundo os setores de atividade - Distrito Federal – 1992 a 2009.
Tabela 10	Rendimento real trimestral por grupo de rendimentos dos ocupados e assalariados no trabalho principal (percentil) – Distrito Federal - 1992 a 2009.
Tabela 11	Índice de rendimento real trimestral por grupo de rendimentos dos ocupados e assalariados no trabalho principal (percentil) – Distrito Federal - 1992 a 2009.
Tabela 12	Rendimento médio real trimestral das mulheres e dos homens ocupados no trabalho principal - Distrito Federal - 1992 a 2009.
Tabela 13	Índices trimestrais do emprego, do rendimento médio real e da massa de rendimentos reais dos ocupados e dos Assalariados – Distrito Federal - 1992 a 2009.

Tabela 01

Estimativa do número de pessoas economicamente ativas, ocupadas, desempregadas e inativas maiores de 10 anos,
taxas globais de participação e taxa de desemprego total
Distrito Federal - 1992 a 2009

Período ¹	População economicamente ativa (PEA)						Inativos maiores de 10 anos		Taxas (%)			
	Total		Ocupados		Desempregados				Participação (PEA/PIA)			Desemprego total (DES/PEA) ⁵
	Número absoluto ²	Índice ³	Número absoluto ²	Índice ³	Número absoluto ²	Índice ³	Número absoluto ²	Índice ³	Total ⁴	Homens	Mulheres	
Outubro/1992	740	74,4	627	79,0	113	56,3	491	82,9	60,1	71,5	50,3	15,3
Outubro/1993	755	75,9	650	81,9	105	52,1	517	87,3	59,4	70,0	50,0	13,8
Outubro/1994	788	79,3	685	86,3	103	51,3	526	88,8	60,0	71,0	50,4	13,1
Outubro/1995	823	82,8	697	87,9	126	62,6	534	90,3	60,6	70,0	52,6	15,3
Outubro/1996	825	83,0	691	87,1	134	66,8	577	97,5	58,8	68,3	50,8	16,2
Outubro/1997	911	91,6	739	93,1	172	85,6	538	90,9	62,9	71,9	55,2	18,8
Outubro/1998	925	93,0	751	94,6	174	86,7	572	96,6	61,8	70,7	54,2	18,8
Outubro/1999	961	96,7	759	95,7	202	100,6	585	98,8	62,2	70,2	55,4	21,0
Outubro/2000	1.009	101,5	823	103,7	186	92,8	588	99,3	63,2	71,4	56,3	18,5
Outubro/2001	1.048	105,4	837	105,6	211	105,0	601	101,5	63,6	70,6	57,6	20,1
Outubro/2002	1.113	112,0	893	112,5	220	109,8	590	99,6	65,4	73,2	58,7	19,8
Outubro/2003	1.137	114,4	881	111,0	256	127,5	622	105,1	64,6	72,5	58,0	22,5
Outubro/2004	1.170	117,7	941	118,6	229	114,1	646	109,1	64,4	71,6	58,4	19,6
Outubro/2005	1.216	122,3	994	125,3	222	110,4	660	111,4	64,8	71,9	58,9	18,2
Janeiro/2006	1.231	123,8	1.002	126,3	229	113,9	665	112,4	64,9	71,7	59,1	18,6
Fevereiro	1.232	123,9	992	125,1	240	119,8	668	112,8	64,8	71,6	59,1	19,5
Março	1.230	123,7	976	123,0	254	126,5	676	114,2	64,5	71,3	58,7	20,6
Abril	1.232	123,9	977	123,1	255	127,1	669	112,9	64,8	71,5	59,0	20,7
Mai	1.241	124,8	999	126,0	242	120,6	663	112,0	65,2	71,9	59,4	19,5
Junho	1.238	124,5	1.006	126,7	232	115,4	645	108,9	65,8	72,4	60,0	18,7
Julho	1.246	125,3	1.021	128,7	225	111,9	643	108,7	65,9	72,6	60,3	18,0
Agosto	1.241	124,8	1.012	127,6	229	114,2	653	110,2	65,5	72,1	59,9	18,5
Setembro	1.256	126,3	1.029	129,7	227	113,3	670	113,1	65,2	72,0	59,6	18,1
Outubro	1.252	125,9	1.027	129,5	225	112,0	679	114,6	64,8	71,3	59,5	18,0
Novembro	1.256	126,3	1.033	130,2	223	111,3	678	114,5	64,9	71,5	59,4	17,8
Dezembro	1.256	126,3	1.034	130,3	222	110,7	684	115,5	64,7	71,2	59,2	17,7
Janeiro/2007	1.240	124,7	1.021	128,7	219	108,9	692	116,9	64,2	70,8	58,4	17,6
Fevereiro	1.236	124,3	1.015	127,9	221	109,9	703	118,7	63,7	70,3	58,1	17,9
Março	1.241	124,8	1.007	126,9	234	116,8	703	118,7	63,8	70,5	58,1	18,9
Abril	1.262	126,9	1.022	128,8	240	119,7	702	118,5	64,3	71,0	58,5	19,0
Mai	1.272	128,0	1.038	130,8	234	116,4	693	117,1	64,7	71,8	58,7	18,4
Junho	1.275	128,3	1.044	131,6	231	114,9	696	117,6	64,7	71,4	59,0	18,1
Julho	1.282	129,0	1.055	133,0	227	113,3	695	117,3	64,9	71,7	59,2	17,7
Agosto	1.286	129,4	1.054	132,9	232	115,7	692	116,9	65,0	71,5	59,5	18,1
Setembro	1.299	130,7	1.074	135,4	225	112,1	687	116,1	65,4	71,7	60,1	17,3
Outubro	1.311	131,9	1.087	137,0	225	112,1	680	114,9	65,8	72,1	60,5	17,2
Novembro	1.315	132,3	1.097	138,2	219	109,0	689	116,4	65,6	71,4	60,6	16,6
Dezembro	1.312	132,0	1.096	138,1	216	107,7	695	117,4	65,4	71,4	60,2	16,5
Janeiro/2008	1.309	131,7	1.088	137,1	221	110,2	709	119,7	64,9	70,6	60,0	16,9
Fevereiro	1.322	133,0	1.089	137,3	232	115,7	704	119,0	65,2	71,0	60,3	17,6
Março	1.326	133,4	1.084	136,6	242	120,5	711	120,1	65,1	71,2	59,9	18,2
Abril	1.329	133,7	1.085	136,8	244	121,6	707	119,4	65,3	71,4	60,1	18,4
Mai	1.326	133,4	1.095	138,0	231	115,2	711	120,1	65,1	71,4	59,7	17,4
Junho	1.331	133,9	1.106	139,5	225	112,0	708	119,5	65,3	71,6	59,9	16,9
Julho	1.341	134,9	1.129	142,3	212	105,6	709	119,8	65,4	72,2	59,6	15,8
Agosto	1.344	135,2	1.130	142,4	214	106,4	711	120,1	65,4	71,6	60,0	15,9
Setembro	1.348	135,6	1.135	143,0	213	106,1	711	120,1	65,5	71,5	60,2	15,8
Outubro	1.351	135,9	1.135	143,0	216	107,4	709	119,7	65,6	71,5	60,5	16,0
Novembro	1.359	136,7	1.145	144,3	214	106,8	704	118,9	65,9	72,0	60,6	15,7
Dezembro	1.360	136,8	1.151	145,1	209	104,0	710	119,8	65,7	71,5	60,8	15,4
Janeiro/2009	1.352	136,0	1.139	143,6	212	105,8	723	122,2	65,1	71,1	60,0	15,7
Fevereiro	1.350	135,8	1.130	142,5	220	109,5	731	123,5	64,9	71,0	59,6	16,3
Março	1.356	136,4	1.123	141,5	234	116,4	731	123,5	65,0	71,4	59,4	17,2
Abril	1.367	137,5	1.128	142,2	239	118,9	726	122,7	65,3	71,5	59,8	17,5
Mai	1.372	138,0	1.139	143,5	233	116,2	727	122,8	65,4	71,9	59,7	17,0
Junho	1.371	137,9	1.147	144,5	225	112,0	732	123,6	65,2	71,9	59,5	16,4
Julho	1.378	138,6	1.159	146,1	219	109,0	729	123,1	65,4	72,1	59,7	15,9
Agosto	1.376	138,4	1.163	146,6	213	106,3	735	124,2	65,2	71,7	59,6	15,5
Setembro	1.394	140,2	1.181	148,9	213	106,1	723	122,1	65,9	72,2	60,4	15,3
Outubro	1.392	140,0	1.183	149,1	210	104,6	730	123,3	65,6	71,8	60,3	15,1
Var. % mensal out.09/set.09		-0,1		0,2		-1,4		1,0	-0,5	-0,6	-0,2	-1,3
Var. % no ano out.09/dez.08		2,4		2,8		0,5		2,8	-0,2	0,4	-0,8	-1,9
Var. % anual out.09/out.08		3,0		4,2		-2,8		3,0	0,0	0,4	-0,3	-5,6

Fonte: Convênio: DIEESE/SEADE-SP/MTE-FAT/SETRAB-GDF. PED-DF - Pesquisa de Emprego e Desemprego no Distrito Federal.

Notas: 1 - A primeira divulgação da PED-DF refere-se a Fevereiro de 1992.

2 - Em 1.000 pessoas.

3 - Base: média de 2000 = 100.

4 - Total da população economicamente ativa dividido pelo total da população em idade ativa.

5 - Taxa de desemprego total: total dos desempregados dividido pela população economicamente ativa total vezes 100.

Obs: quaisquer pequenas diferenças nos dados apresentados devem-se a arredondamentos.

Tabela 02

Taxas de desemprego por tipo e por grupos de regiões administrativas
Distrito Federal - 1992 a 2009

Período	Taxas de desemprego (DES/PEA) (%)							
	Total	Aberto	Oculto			Por grupo de regiões administrativas		
			Total	Precário	Desalento	Grupo 1	Grupo 2	Grupo 3
Outubro/1992	15,3	9,8	5,5	3,1	2,3	7,8	14,3	20,6
Outubro/1993	13,9	9,1	4,8	2,2	2,6	6,1	13,5	18,4
Outubro/1994	13,1	8,6	4,5	2,5	2,0	5,3	12,8	17,1
Outubro/1995	15,3	10,4	4,9	2,7	2,1	6,3	14,3	20,4
Outubro/1996	16,2	10,7	5,5	3,0	2,6	7,8	15,2	21,0
Outubro/1997	18,9	11,2	7,7	4,8	2,9	8,0	17,7	24,5
Outubro/1998	18,8	11,9	6,9	4,0	2,9	8,0	16,7	25,5
Outubro/1999	21,0	13,5	7,5	4,2	3,3	8,0	18,5	28,5
Outubro/2000	18,5	12,1	6,4	3,2	3,1	8,5	16,4	24,1
Outubro/2001	20,1	12,4	7,7	4,2	3,5	9,6	17,3	26,6
Outubro/2002	19,8	11,8	8,0	4,4	3,6	8,8	17,2	25,9
Outubro/2003	22,5	15,1	7,4	4,0	3,4	10,2	20,2	28,6
Outubro/2004	19,6	12,0	7,6	4,4	3,2	10,4	17,3	24,3
Outubro/2005	18,2	11,9	6,3	3,7	2,7	6,9	16,4	23,0
Janeiro/2006	18,6	12,2	6,4	3,5	2,9	11,4	16,3	22,5
Fevereiro	19,5	12,4	7,1	3,9	3,1	11,1	16,9	24,1
Março	20,6	12,9	7,7	4,4	3,4	11,2	18,2	25,3
Abril	20,7	13,0	7,7	4,3	3,4	10,3	18,6	25,3
Mai	19,5	12,0	7,5	4,1	3,4	10,4	17,7	23,5
Junho	18,7	11,2	7,5	4,2	3,3	9,4	17,3	22,3
Julho	18,0	10,4	7,6	4,4	3,2	9,6	17,0	21,2
Agosto	18,5	10,6	7,8	4,4	3,4	9,5	17,9	21,2
Setembro	18,1	10,5	7,6	4,3	3,3	10,3	17,4	20,7
Outubro	17,9	10,6	7,4	4,2	3,2	9,9	17,0	20,8
Novembro	17,8	10,3	7,5	4,3	3,2	9,8	16,7	20,7
Dezembro	17,7	10,2	7,5	4,5	3,0	8,4	16,6	21,0
Janeiro/2007	17,6	10,5	7,1	4,2	2,9	9,4	16,6	20,6
Fevereiro	17,9	11,2	6,6	3,8	2,8	9,1	16,7	21,0
Março	18,9	12,4	6,5	3,5	3,0	9,9	17,5	22,3
Abril	19,0	12,5	6,5	3,5	3,0	8,8	17,6	22,9
Mai	18,4	12,3	6,1	3,1	3,0	8,3	17,3	21,8
Junho	18,1	12,0	6,1	3,2	2,9	7,5	17,2	21,6
Julho	17,7	11,8	5,9	3,2	2,7	7,4	16,3	21,6
Agosto	18,1	11,7	6,4	3,5	2,8	8,8	16,3	22,0
Setembro	17,3	11,2	6,1	3,4	2,7	9,6	15,3	21,0
Outubro	17,1	11,0	6,1	3,2	2,9	9,8	15,4	20,5
Novembro	16,6	10,7	5,9	3,1	2,9	9,3	14,6	20,3
Dezembro	16,5	10,7	5,8	3,0	2,9	9,0	14,4	20,3
Janeiro/2008	16,9	10,9	5,9	2,9	3,1	9,7	14,2	21,2
Fevereiro	17,6	11,4	6,1	3,1	3,1	10,2	14,7	22,0
Março	18,2	12,2	6,1	2,9	3,1	10,8	15,5	22,6
Abril	18,4	12,4	5,9	3,0	2,9	10,1	15,8	22,6
Mai	17,4	11,7	5,7	2,9	2,8	8,9	15,6	21,0
Junho	16,9	10,9	6,0	3,1	2,8	8,8	15,4	20,0
Julho	15,8	10,0	5,8	3,1	2,7	8,4	14,6	18,5
Agosto	15,9	10,1	5,8	3,1	2,7	8,8	14,3	18,9
Setembro	15,8	10,4	5,4	3,0	2,4	8,5	14,0	19,0
Outubro	16,0	10,5	5,5	2,9	2,6	9,5	14,2	19,0
Novembro	15,7	10,4	5,3	2,9	2,4	9,4	14,0	18,7
Dezembro	15,4	9,9	5,5	2,9	2,6	8,6	13,9	18,1
Janeiro/2009	15,7	10,0	5,7	2,9	2,7	8,2	14,1	18,8
Fevereiro	16,3	10,2	6,0	3,1	2,9	8,5	14,5	19,6
Março	17,2	11,1	6,2	3,1	3,0	9,8	15,3	20,5
Abril	17,5	11,5	5,9	3,2	2,8	10,8	16,0	20,1
Mai	17,0	11,7	5,3	2,7	2,6	10,3	16,1	19,2
Junho	16,4	11,2	5,2	2,7	2,5	9,4	15,2	19,0
Julho	15,9	10,8	5,0	2,6	2,4	7,5	14,6	18,8
Agosto	15,5	10,4	5,1	2,7	2,5	7,6	14,0	18,4
Setembro	15,3	10,4	4,9	2,3	2,5	7,5	14,1	17,8
Outubro	15,1	10,3	4,8	2,3	2,5	7,6	13,6	17,8
Var. % mensal out.09/set.09	-1,3	-1,0	-2,0	0,0	0,0	1,3	-3,5	0,0
Var. % no ano out.09/dez.08	-1,9	4,0	-12,7	-20,7	-3,8	-11,6	-2,2	-1,7
Var. % anual out.09/out.08	-5,6	-1,9	-12,7	-20,7	-3,8	-20,0	-4,2	-6,3

Fonte: Convênio: DIEESE/SEADE-SP/MTE-FAT/SETRAB-GDF. PED-DF - Pesquisa de Emprego e Desemprego no Distrito Federal.

Obs 1.: Grupo 1: Grupo de Regiões Administrativas de renda mais alta (Brasília, Lago Sul e Lago Norte); Grupo 2: Grupo de Regiões Administrativas de renda intermediária (Gama, Taguatinga, Sobradinho, Planaltina, Núcleo Bandeirante, Guará, Cruzeiro, Candangolândia e Riacho Fundo); Grupo 3: Grupo de Regiões Administrativas de renda mais baixa (Brazlândia, Ceilândia, Samambaia, Paranoá, São Sebastião, Santa Maria e Recanto das Emas).

Obs 2.: quaisquer pequenas diferenças nos dados apresentados devem-se a arredondamentos.

Tabela 03

**Taxas de desemprego segundo atributos pessoais
Distrito Federal - 1992 a 2009**

Período	Sexo			Faixa etária				Posição na família		Cor		Experiência anterior	
	Total	Homens	Mulheres	10-17	18-24	25-39	40 e mais	Chefe	Demais membros	Negra	Não negra	de trabalho ¹	
												Sim	Não
Outubro/1992	15,3	13,5	17,4	36,8	22,9	12,3	6,5	7,9	20,6	17,7	13,8	12,0	3,3
Outubro/1993	13,9	11,7	16,5	36,4	22,6	10,6	5,0	6,4	19,3	15,7	12,9	10,8	3,1
Outubro/1994	13,1	11,1	15,5	35,2	22,5	9,6	4,5	5,9	18,3	15,3	11,5	9,9	3,1
Outubro/1995	15,3	14,0	16,7	40,9	24,5	11,5	6,5	8,0	20,3	17,2	13,4	12,1	3,2
Outubro/1996	16,2	14,3	18,4	45,0	25,8	13,3	6,2	8,4	21,8	18,4	14,4	12,7	3,5
Outubro/1997	18,9	16,8	21,2	50,4	29,0	13,9	9,0	10,0	24,8	20,8	16,4	14,9	3,9
Outubro/1998	18,8	16,9	21,0	53,0	28,8	15,0	8,8	10,1	25,2	19,7	17,2	15,0	3,8
Outubro/1999	21,0	18,3	24,0	54,0	32,4	16,3	11,9	12,0	27,5	22,3	19,3	17,3	3,7
Outubro/2000	18,5	15,7	21,4	48,9	29,6	15,0	8,8	10,2	24,5	20,6	15,1	14,9	3,6
Outubro/2001	20,1	17,2	23,1	53,2	33,9	16,1	9,9	10,7	26,8	22,2	16,7	16,7	3,4
Outubro/2002	19,8	17,1	22,6	56,7	32,2	15,5	9,7	10,2	26,5	21,9	16,3	16,3	3,5
Outubro/2003	22,5	20,3	24,9	69,0	37,0	17,9	10,1	12,0	29,9	24,2	18,8	18,1	4,4
Outubro/2004	19,6	17,0	22,2	60,3	33,1	16,3	8,3	9,7	26,4	20,8	17,2	15,8	3,7
Outubro/2005	18,2	15,2	21,4	64,3	31,7	14,6	7,5	8,2	25,2	19,3	16,3	14,5	3,7
Janeiro/2006	18,6	15,2	22,0	62,2	32,0	15,2	8,1	8,6	25,5	19,3	17,1	14,8	3,7
Fevereiro	19,5	16,4	22,7	65,4	33,1	15,3	8,9	9,2	26,7	20,6	17,2	15,6	3,9
Março	20,6	17,5	23,9	69,9	34,8	15,8	9,6	9,9	28,2	21,7	18,5	16,4	4,3
Abril	20,7	18,0	23,5	69,9	34,7	16,2	9,5	9,8	28,3	22,0	18,4	16,3	4,4
Mai	19,5	17,1	22,0	65,6	32,8	15,9	8,7	9,2	26,6	20,8	17,5	15,2	4,3
Junho	18,7	16,1	21,5	60,7	32,1	15,8	7,9	8,7	25,6	20,1	16,6	14,4	4,3
Julho	18,0	15,5	20,6	58,4	30,9	15,0	8,0	8,7	24,3	19,3	15,8	13,8	4,2
Agosto	18,5	15,4	21,6	61,0	30,6	15,4	8,3	9,0	24,8	19,5	16,4	14,1	4,3
Setembro	18,1	15,2	21,0	63,1	30,4	14,7	8,1	9,0	24,2	19,2	15,8	13,9	4,2
Outubro	17,9	14,9	21,0	64,7	30,3	14,3	8,1	8,8	24,2	18,8	16,2	13,8	4,2
Novembro	17,8	15,0	20,6	64,1	31,8	13,7	8,5	8,8	24,1	18,9	15,3	13,9	3,8
Dezembro	17,7	14,8	20,7	64,6	30,8	13,9	8,9	8,6	24,2	18,6	15,7	14,0	3,7
Janeiro/2007	17,6	14,6	20,9	62,9	30,2	14,3	8,9	8,3	24,3	18,8	15,0	14,2	3,5
Fevereiro	17,9	14,5	21,3	61,9	30,7	14,3	9,0	8,6	24,5	19,0	15,7	14,3	3,6
Março	18,9	15,3	22,6	63,0	32,3	15,4	9,2	8,9	26,0	20,1	16,6	15,2	3,7
Abril	19,0	15,8	22,4	63,8	33,4	15,3	9,0	9,2	26,1	20,4	16,6	15,2	3,9
Mai	18,4	15,5	21,3	64,9	32,2	14,9	7,8	8,3	25,4	19,5	16,2	14,6	3,8
Junho	18,1	15,6	20,6	64,2	32,1	14,4	7,6	8,5	24,7	19,7	15,1	14,3	3,8
Julho	17,7	15,0	20,5	62,5	31,3	14,3	7,6	8,5	24,3	19,4	14,5	14,3	3,5
Agosto	18,1	15,2	21,0	61,9	31,4	15,1	8,0	9,0	24,5	20,1	14,3	14,8	3,3
Setembro	17,3	14,6	20,0	60,6	31,0	14,3	7,5	8,0	24,0	18,9	14,5	14,1	3,2
Outubro	17,1	14,2	20,0	62,4	30,7	14,1	7,0	7,5	23,9	18,5	14,7	13,7	3,4
Novembro	16,6	13,6	19,7	65,2	29,4	13,2	7,1	7,0	23,4	17,5	15,2	13,2	3,5
Dezembro	16,5	13,2	19,8	65,8	28,2	13,4	7,1	7,0	23,1	17,3	14,9	13,0	3,5
Janeiro/2008	16,9	13,6	20,2	67,9	28,8	13,6	7,6	7,4	23,4	17,8	15,3	13,3	3,6
Fevereiro	17,6	14,3	20,8	66,4	31,0	14,4	7,2	7,7	24,3	18,6	15,8	13,8	3,7
Março	18,2	15,0	21,5	68,0	32,2	15,0	7,3	8,1	25,3	19,5	16,1	14,4	3,9
Abril	18,4	15,1	21,7	68,8	32,6	15,1	7,3	8,1	25,6	19,7	16,3	14,4	4,0
Mai	17,4	14,3	20,7	67,6	30,9	14,3	7,1	7,6	24,4	19,0	15,0	13,7	3,8
Junho	16,9	13,7	20,1	66,9	29,6	13,6	7,5	7,4	23,6	18,3	14,7	13,3	3,6
Julho	15,8	13,1	18,6	62,8	27,9	12,9	6,8	6,9	22,1	17,3	13,7	12,4	3,4
Agosto	15,9	13,1	18,9	63,1	28,2	13,0	6,9	7,0	22,1	17,2	14,0	12,5	3,4
Setembro	15,8	13,0	18,7	62,2	28,4	13,3	6,2	6,9	21,9	17,1	14,0	12,3	3,5
Outubro	16,0	12,7	19,3	61,8	29,0	13,1	6,3	6,7	22,4	17,0	14,5	12,2	3,7
Novembro	15,7	12,7	18,9	61,6	28,5	12,9	6,3	6,7	22,1	16,6	14,5	12,2	3,5
Dezembro	15,4	11,9	18,9	57,7	27,8	12,4	6,8	6,8	21,2	16,3	13,9	12,0	3,4
Janeiro/2009	15,7	12,5	19,0	60,5	28,9	12,8	6,9	7,0	21,8	16,6	14,2	12,6	3,1
Fevereiro	16,3	12,9	19,7	64,3	29,6	13,3	7,2	7,2	22,7	17,4	14,3	13,1	3,1
Março	17,2	14,2	20,4	70,6	30,7	14,3	6,9	7,6	24,1	18,4	15,1	13,6	3,6
Abril	17,5	14,7	20,3	68,0	31,2	14,3	7,0	7,5	24,3	18,8	14,8	13,5	3,9
Mai	17,0	14,3	19,8	66,5	30,5	13,9	6,5	7,2	23,7	18,2	14,7	12,9	4,1
Junho	16,4	13,9	19,0	64,4	30,8	12,6	6,6	6,5	23,3	17,6	14,1	12,4	4,0
Julho	15,9	12,9	19,0	66,2	28,1	12,8	6,4	6,5	22,3	16,9	14,0	12,0	3,9
Agosto	15,5	12,3	18,8	62,4	27,9	12,9	6,2	6,2	22,0	16,3	14,0	11,8	3,7
Setembro	15,3	12,0	18,6	61,9	27,2	13,1	5,8	6,1	21,6	16,0	13,9	11,6	3,7
Outubro	15,1	12,2	18,0	62,4	27,1	12,8	5,9	6,0	21,5	16,2	12,8	11,5	3,5
Var. %mensal out.09/set.09	-1,3	1,7	-3,2	0,8	-0,4	-2,3	1,7	-1,6	-0,5	1,3	-7,9	-0,9	-5,4
Var. %no ano out.09/dez.08	-1,9	2,5	-4,8	8,1	-2,5	3,2	-13,2	-11,8	1,4	-0,6	-7,9	-4,2	2,9
Var. %anual out.09/out.08	-5,6	-3,9	-6,7	1,0	-6,6	-2,3	-6,3	-10,4	-4,0	-4,7	-11,7	-5,7	-5,4

Fonte: Convênio: DIEESE/SEADE-SP/MTE-FAT/SETRAB-GDF. PED-DF - Pesquisa de Emprego e Desemprego no Distrito Federal.

Notas: 1 - As taxas de desemprego das pessoas com e sem experiência anterior de trabalho, somadas, são iguais à taxa de desemprego total.

Obs 1.: A taxa de desemprego relativa a um atributo é obtida dividindo-se o total de desempregados de um segmento pela população economicamente ativa do mesmo atributo.

Obs 2.: quaisquer pequenas diferenças nos dados apresentados devem-se a arredondamentos.

Tabela 04

Índice do nível de ocupação por setor de atividade econômica
Distrito Federal - 1992 a 2009

Base: média de 2000 = 100

Período	Total	Indústria de transformação	Construção civil	Comércio	Serviços ¹	Administração pública	Outros ²
Outubro/1992	79,0	77,6	105,0	81,3	74,4	83,2	125,2
Outubro/1993	81,9	76,5	121,6	84,6	77,7	84,3	79,4
Outubro/1994	86,3	87,0	127,9	86,1	81,9	89,0	111,0
Outubro/1995	87,9	99,7	91,7	84,1	86,8	91,3	76,1
Outubro/1996	87,1	99,3	102,4	83,4	83,9	92,6	113,6
Outubro/1997	93,1	103,0	108,4	99,3	91,8	86,5	105,2
Outubro/1998	94,6	94,1	100,9	95,8	94,1	88,7	224,8
Outubro/1999	95,7	100,9	86,5	93,9	96,8	94,5	102,5
Outubro/2000	103,7	101,1	115,8	102,0	103,1	104,5	104,3
Outubro/2001	105,6	106,5	93,7	106,6	106,1	104,3	140,8
Outubro/2002	112,5	109,6	103,6	115,1	114,1	102,0	283,6
Outubro/2003	111,0	95,6	87,7	114,1	113,8	107,9	132,1
Outubro/2004	118,6	116,9	107,2	123,2	121,4	108,6	146,0
Outubro/2005	125,3	132,1	108,6	132,3	127,5	115,2	138,6
Janeiro/2006	126,3	125,9	112,7	143,2	127,1	113,6	138,4
Fevereiro	125,1	126,5	116,2	138,8	126,7	110,4	154,2
Março	123,0	123,5	124,0	125,3	125,9	110,6	170,4
Abril	123,1	115,0	127,3	128,9	125,7	110,6	155,5
Mai	126,0	117,3	131,8	128,7	128,6	115,5	154,6
Junho	126,7	128,7	126,2	131,2	128,9	115,3	164,2
Julho	128,7	137,4	121,6	126,7	132,9	115,6	193,0
Agosto	127,6	133,1	116,4	126,3	131,1	113,9	279,3
Setembro	129,7	123,3	121,5	124,6	133,6	116,8	337,9
Outubro	129,5	119,8	131,3	126,6	133,4	114,4	319,0
Novembro	130,2	125,1	132,2	132,5	134,1	113,4	244,3
Dezembro	130,3	134,9	141,1	135,7	134,1	110,2	172,9
Janeiro/2007	128,7	136,5	141,9	137,0	130,8	109,5	190,2
Fevereiro	127,9	130,8	147,3	131,2	129,6	107,4	193,4
Março	126,9	128,7	134,2	131,8	129,6	105,3	184,3
Abril	128,8	125,0	131,8	131,3	133,0	107,2	176,2
Mai	130,8	124,9	129,6	136,1	136,6	109,6	175,4
Junho	131,6	120,5	129,1	134,2	138,5	110,1	184,9
Julho	133,0	124,2	126,4	135,0	139,4	114,5	172,1
Agosto	132,9	130,8	134,1	134,9	138,2	114,6	169,0
Setembro	135,4	137,6	145,4	139,1	138,6	119,0	180,7
Outubro	137,0	139,6	152,1	145,7	139,5	116,7	202,3
Novembro	138,2	143,5	148,4	149,1	140,9	116,4	201,7
Dezembro	138,1	139,8	148,2	150,8	141,7	113,7	185,9
Janeiro/2008	137,1	145,0	149,4	151,7	139,9	112,2	179,1
Fevereiro	137,3	147,7	143,7	153,9	139,4	113,6	177,6
Março	136,6	157,8	142,2	149,7	138,4	114,1	185,3
Abril	136,8	154,3	139,2	145,3	140,0	114,6	197,1
Mai	138,0	150,5	145,0	145,3	141,6	116,2	185,6
Junho	139,5	141,4	139,9	154,3	143,3	113,7	210,5
Julho	142,3	144,3	146,2	155,4	147,2	114,5	207,6
Agosto	142,4	149,7	147,7	159,9	145,6	113,5	239,8
Setembro	143,0	151,1	149,7	154,6	147,0	116,5	224,4
Outubro	143,0	151,6	145,2	155,6	146,6	118,0	222,2
Novembro	144,3	154,9	159,7	149,4	149,2	118,9	192,8
Dezembro	145,1	163,1	163,1	153,2	147,7	121,5	201,7
Janeiro/2009	143,6	155,8	165,7	154,2	145,5	120,5	199,8
Fevereiro	142,5	149,6	149,8	154,3	144,8	120,9	215,0
Março	141,5	142,0	162,3	149,4	145,3	117,8	193,0
Abril	142,2	145,9	160,0	150,7	145,8	119,6	173,2
Mai	143,5	140,5	166,9	153,0	147,2	120,3	163,4
Junho	144,5	144,6	169,3	150,4	147,4	125,9	153,3
Julho	146,1	151,1	181,3	148,1	148,5	127,9	173,3
Agosto	146,6	158,0	182,2	147,5	148,6	128,2	188,3
Setembro	148,9	169,7	189,3	159,9	149,3	123,6	221,7
Outubro	149,1	160,8	191,1	162,3	149,5	123,2	227,1
Var. % mensal							
out.09/set.09	0,2	-3,9	0,0	1,1	0,0	-0,5	7,7
Var. % no ano							
out.09/dez.08	2,8	0,0	16,1	5,6	1,1	1,6	16,7
Var. % anual							
out.09/out.08	4,2	6,5	30,0	3,8	2,0	4,4	7,7

Fonte: Convênio: DIEESE/SEADE-SP/MTE-FAT/SETRAB-GDF. PED-DF - Pesquisa de Emprego e Desemprego no Distrito Federal.

Notas: 1- Inclui os serviços públicos e privados inclusive os serviços domésticos.

2- Inclui: agricultura, pecuária e extração vegetal e mineral; embaixadas, consulados e representações políticas e outras atividades não classificadas.

3- As variações são calculadas com base nas estimativas e não nos índices.

Obs.: quaisquer pequenas diferenças nos dados apresentados devem-se a arredondamentos.

Tabela 05

Índice do nível de ocupação do setor serviços por ramo de atividade
Distrito Federal - 1992 a 2009

Base: média 2000 = 100

Período	Serviços											
	Total ¹	Oficina mecânica	Reparação, limpeza e vigilância	Transporte e armazenagem	Especializado	Creditício	Alimentação	Educação	Saúde	Auxiliares	Serviço Doméstico	Outros ²
Outubro/1992	74,4	76,8	106,5	87,6	56,0	106,7	66,7	70,8	64,2	48,7	86,5	61,0
Outubro/1993	77,7	67,1	127,3	90,0	69,3	104,0	74,5	64,9	67,7	44,8	89,8	64,0
Outubro/1994	81,9	75,7	108,5	94,5	72,1	126,9	80,2	75,3	68,5	45,8	91,3	72,0
Outubro/1995	86,8	87,9	114,0	90,9	80,6	97,8	96,1	76,5	76,1	66,9	103,0	70,2
Outubro/1996	83,9	78,9	112,5	80,5	85,4	90,2	73,9	84,1	81,3	78,0	91,2	72,4
Outubro/1997	91,8	84,1	115,3	105,3	88,8	85,0	89,5	78,8	78,3	76,1	112,7	81,7
Outubro/1998	94,1	98,4	111,5	100,3	91,8	91,2	90,1	88,7	88,9	76,0	105,9	86,5
Outubro/1999	96,8	81,1	99,5	100,6	97,7	99,6	94,8	96,0	97,0	73,4	103,9	96,1
Outubro/2000	103,1	100,2	105,1	97,0	103,1	105,6	104,1	109,9	93,8	115,4	102,4	101,2
Outubro/2001	106,1	87,9	118,9	107,7	106,7	115,0	100,7	116,0	94,3	109,8	101,7	106,0
Outubro/2002	114,1	110,3	110,8	129,0	124,1	122,7	114,6	103,2	105,8	148,6	112,6	110,9
Outubro/2003	113,8	115,3	110,5	112,8	117,8	136,5	109,4	103,0	107,4	157,7	110,0	115,2
Outubro/2004	121,4	123,8	111,2	105,6	112,5	126,2	130,1	123,6	119,8	211,1	111,2	116,9
Outubro/2005	127,5	119,5	122,3	107,9	114,8	143,3	138,2	123,0	120,7	234,5	113,3	129,6
Janeiro/2006	127,1	118,0	128,9	107,3	120,7	139,5	133,1	118,6	108,6	227,9	113,8	136,4
Fevereiro	126,7	118,7	134,3	108,8	124,3	138,6	132,2	111,6	116,6	211,9	119,3	130,3
Março	125,9	109,6	129,8	111,8	123,5	138,2	136,1	105,1	123,9	190,1	122,1	130,0
Abril	125,7	107,7	131,6	116,2	126,9	130,1	133,0	107,3	114,5	212,8	122,5	126,5
Mai	128,6	106,9	134,6	123,1	127,6	128,8	133,1	112,5	118,1	227,2	122,5	130,5
Junho	128,9	109,6	137,7	120,4	129,1	124,0	135,5	115,3	112,1	235,7	119,5	132,7
Julho	132,9	114,6	133,1	124,4	130,8	137,0	152,2	113,8	123,3	234,0	120,0	137,8
Agosto	131,1	122,4	129,2	117,6	123,0	146,2	149,8	110,8	113,9	237,5	115,5	142,5
Setembro	133,6	120,4	127,0	121,5	127,5	130,1	153,1	112,3	117,2	242,5	119,0	149,7
Outubro	133,4	122,1	130,1	109,3	125,7	132,8	147,4	117,4	121,7	230,2	119,2	150,2
Novembro	134,1	117,9	132,4	114,8	135,5	127,9	149,7	118,7	123,8	230,9	118,8	147,0
Dezembro	134,1	123,1	142,3	109,3	125,5	140,4	150,0	113,3	127,4	229,9	115,5	150,0
Janeiro/2007	130,8	130,2	137,9	112,0	126,5	131,3	149,3	107,0	122,2	223,5	111,9	145,9
Fevereiro	129,6	124,9	127,1	118,7	123,8	125,6	148,7	110,3	121,9	224,6	114,0	145,4
Março	129,6	128,9	118,4	125,3	126,9	135,8	144,2	111,7	117,3	249,0	115,4	138,5
Abril	133,0	129,6	127,9	133,0	128,4	135,1	154,0	112,2	119,8	251,9	118,6	140,1
Mai	136,6	143,0	128,7	123,6	126,2	139,8	163,7	108,5	120,9	268,6	124,3	143,0
Junho	138,5	147,7	124,2	123,4	134,0	129,6	163,8	113,4	129,2	262,3	126,2	145,9
Julho	139,4	147,6	110,4	119,7	137,1	138,0	152,8	114,1	127,7	290,7	129,0	149,9
Agosto	138,2	139,6	107,3	111,2	135,6	131,4	150,8	114,0	134,8	300,9	126,9	148,3
Setembro	138,6	130,2	101,9	109,8	141,3	137,8	149,4	116,2	135,3	302,6	129,3	147,1
Outubro	139,5	130,8	109,7	109,8	140,2	136,6	153,7	120,7	131,1	302,9	127,7	148,2
Novembro	140,9	136,0	112,6	110,1	146,1	151,3	147,8	125,6	127,7	293,5	126,4	151,8
Dezembro	141,7	135,1	126,9	109,3	141,1	148,9	157,2	126,7	127,4	299,6	120,2	153,6
Janeiro/2008	139,9	121,9	125,0	106,3	141,9	147,2	154,8	123,9	139,8	297,9	114,9	150,9
Fevereiro	139,4	126,1	126,4	104,9	141,5	142,1	149,4	123,6	143,8	306,9	112,6	150,0
Março	138,4	129,1	133,1	104,1	141,7	140,4	135,5	122,4	141,1	317,8	115,1	145,6
Abril	140,0	143,1	132,2	114,7	149,4	142,4	133,1	120,0	132,7	321,9	120,5	145,7
Mai	141,6	144,4	129,5	128,3	154,8	144,0	137,9	121,1	133,5	309,4	120,5	148,2
Junho	143,3	146,1	109,9	140,1	153,7	148,4	151,6	122,2	135,2	310,0	121,1	151,7
Julho	147,2	147,2	115,5	136,9	148,6	141,2	152,7	128,8	144,4	343,6	119,8	159,1
Agosto	145,6	136,3	121,1	123,2	145,2	152,5	146,8	122,5	146,0	339,5	119,3	161,2
Setembro	147,0	132,3	135,4	115,6	147,8	156,6	146,7	123,1	147,0	344,0	119,6	162,1
Outubro	146,6	126,8	135,0	112,4	145,7	171,0	154,6	128,5	140,5	325,6	118,9	159,3
Novembro	149,2	132,1	137,7	124,5	145,4	168,4	165,8	133,1	135,9	337,5	120,7	157,5
Dezembro	147,7	137,9	142,0	121,6	140,4	163,1	158,2	130,0	133,7	331,2	120,4	159,4
Janeiro/2009	145,5	136,0	138,6	126,1	145,4	157,8	159,0	123,8	134,1	336,9	117,6	153,0
Fevereiro	144,8	136,0	130,9	120,1	99,8	146,3	154,2	128,7	135,3	343,2	116,7	151,1
Março	145,3	133,5	123,1	123,8	102,9	139,8	161,4	127,7	140,3	352,6	113,5	151,0
Abril	145,8	134,7	127,4	128,8	107,0	133,4	155,4	127,6	148,6	329,7	113,0	157,4
Mai	147,2	134,4	136,4	138,7	115,3	146,1	163,8	121,8	148,5	320,7	112,6	160,8
Junho	147,4	144,2	127,3	141,0	117,2	150,4	156,3	127,1	147,9	310,4	115,4	161,6
Julho	148,5	147,5	124,2	138,3	114,9	150,0	158,4	129,3	143,1	328,8	120,6	155,9
Agosto	148,6	144,0	123,4	134,3	111,6	136,2	159,9	129,1	142,8	342,5	118,8	161,9
Setembro	149,3	138,6	123,3	127,3	105,8	132,0	170,6	126,5	146,6	353,0	120,6	160,7
Outubro	149,5	143,4	119,9	119,9	99,6	131,5	163,1	123,5	149,3	368,9	119,4	166,5
Var. % mensal out.09/set.09	0,0	4,8	-2,5	-6,1	-6,1	-3,7	-4,4	-2,6	1,7	4,5	-1,0	3,8
Var. % no ano out.09/dez.08	1,1	4,8	-15,2	0,0	-27,9	-21,2	3,2	-5,1	11,3	11,1	-1,0	4,6
Var. % anual out.09/out.08	2,0	15,8	-11,4	6,9	-31,1	-23,5	4,8	-3,9	5,4	12,9	1,0	4,6

Fonte: Convênio: DIEESE/SEADE-SP/MTE-FAT/SETRAB-GDF. PED-DF - Pesquisa de Emprego e Desemprego no Distrito Federal.

Notas: 1- Exclui a administração pública.

2- Inclui: serviços de comunicação; diversões, radiodifusão e televisão; serviços comunitários; comércio e adm. de valores imobiliários e de imóveis; serviços de utilidade pública; serviços pessoais; e outros serviços.

3- As variações são calculadas com base nas estimativas e não nos índices.

Obs.: quaisquer pequenas diferenças nos dados apresentados devem-se a arredondamentos.

Tabela 06

Índice do nível de ocupação segundo posição na ocupação
Distrito Federal - 1992 a 2009

Base: média de 2000 = 100

Período	Total de ocupados	Assalariados							Empregado doméstico	Conta-própria	Outras ²
		Total ¹	Setor privado			Setor público					
			Total	Com carteira de trabalho	Sem carteira de trabalho	Total	Estatutário	Não estatutário			
Outubro/1992	79,0	76,8	67,9	70,2	60,3	89,2	75,6	136,5	86,5	77,8	89,7
Outubro/1993	81,9	79,8	72,8	76,3	62,0	89,2	76,8	133,0	89,8	84,1	85,3
Outubro/1994	86,3	83,6	75,3	75,7	73,6	95,4	84,6	132,3	91,3	93,2	90,7
Outubro/1995	87,9	81,9	72,1	72,8	70,7	94,9	90,5	111,2	103,0	97,9	101,9
Outubro/1996	87,1	83,3	73,1	74,3	69,2	97,6	81,6	152,7	91,2	104,9	83,4
Outubro/1997	93,1	86,8	84,0	84,1	83,9	90,9	86,0	106,3	112,7	100,8	108,5
Outubro/1998	94,6	91,1	89,7	88,2	94,7	93,2	94,1	90,1	105,9	93,1	112,3
Outubro/1999	95,7	95,6	94,6	95,2	92,4	97,1	96,7	98,7	103,9	91,6	92,2
Outubro/2000	103,7	103,1	103,5	102,1	108,3	102,4	101,8	105,3	102,4	109,3	100,3
Outubro/2001	105,6	106,1	108,0	110,2	99,8	103,8	101,3	112,3	101,7	99,5	117,7
Outubro/2002	112,5	110,7	119,2	121,3	112,2	98,9	97,1	105,6	112,6	117,7	120,1
Outubro/2003	111,0	109,4	114,4	118,8	100,1	102,0	101,3	106,2	110,0	116,0	118,5
Outubro/2004	118,6	118,6	128,2	130,8	118,9	106,0	106,8	102,2	111,2	125,5	115,9
Outubro/2005	125,3	125,6	139,1	142,9	126,7	106,8	105,2	113,5	113,3	136,1	119,6
Janeiro/2006	126,3	125,3	140,4	146,5	120,1	104,6	102,2	112,7	113,8	147,0	115,1
Fevereiro	125,1	123,1	138,5	145,7	116,0	101,5	99,9	106,7	119,3	144,9	115,3
Março	123,0	121,6	137,2	143,4	116,5	100,2	99,3	103,3	122,1	139,0	107,4
Abril	123,1	121,7	137,5	144,7	114,1	99,8	97,6	107,3	122,5	139,2	107,6
Mai	126,0	124,6	139,1	146,3	115,3	104,6	102,3	113,8	122,5	142,5	112,5
Junho	126,7	125,9	141,3	149,0	116,7	104,2	101,3	114,8	119,5	142,3	116,6
Julho	128,7	127,4	142,6	149,6	119,9	106,4	103,7	115,5	120,0	145,2	123,1
Agosto	127,6	127,4	143,3	147,2	130,5	105,1	102,4	115,4	115,5	143,4	117,7
Setembro	129,7	129,6	145,5	149,2	133,7	107,3	105,2	114,7	119,0	147,9	112,5
Outubro	129,5	129,4	146,2	150,0	132,6	106,4	104,0	114,4	119,2	150,8	106,4
Novembro	130,2	128,7	145,5	151,9	125,5	105,1	102,9	112,4	118,8	154,5	116,3
Dezembro	130,3	127,7	144,6	151,9	120,8	104,2	101,3	114,5	115,5	160,5	119,6
Janeiro/2007	128,7	126,0	143,9	150,3	121,5	101,5	99,1	110,3	111,9	158,2	123,0
Fevereiro	127,9	124,6	142,0	148,7	119,8	100,7	99,2	104,8	114,0	158,6	121,5
Março	126,9	124,6	142,9	149,9	118,9	99,3	99,3	100,1	115,4	148,9	123,4
Abril	128,8	125,9	142,9	150,2	119,3	102,4	101,9	103,2	118,6	150,3	130,1
Mai	130,8	128,4	145,8	151,6	126,3	104,6	102,8	110,6	124,3	147,8	130,7
Junho	131,6	128,1	145,2	150,5	127,7	104,6	102,3	112,8	126,2	152,5	132,3
Julho	133,0	130,4	147,1	152,1	130,9	107,3	103,7	118,9	129,0	151,2	128,8
Agosto	132,9	130,9	149,4	154,5	132,6	105,5	102,3	116,5	126,9	153,7	120,9
Setembro	135,4	134,1	151,9	155,9	138,8	109,5	106,8	118,9	129,3	156,7	118,1
Outubro	137,0	136,0	155,4	160,1	140,6	109,5	105,4	122,6	127,7	159,5	117,8
Novembro	138,2	137,5	156,7	161,8	139,9	111,3	106,6	126,7	126,4	159,2	123,2
Dezembro	138,1	138,4	159,0	166,5	134,3	109,9	104,0	131,0	120,2	157,2	127,0
Janeiro/2008	137,1	137,5	158,7	166,8	132,1	108,6	104,3	124,2	114,9	157,6	127,4
Fevereiro	137,3	139,0	159,3	168,9	127,8	111,3	107,8	122,7	112,6	152,2	130,5
Março	136,6	137,8	158,0	166,3	130,3	110,4	108,4	116,6	115,1	151,1	129,8
Abril	136,8	136,4	155,8	164,8	126,3	109,9	107,8	117,8	120,5	153,2	133,1
Mai	138,0	136,6	156,1	163,8	130,4	109,9	105,9	123,0	120,5	162,0	131,9
Junho	139,5	138,5	159,0	168,1	129,1	110,4	105,8	125,7	121,1	161,1	134,8
Julho	142,3	142,7	166,0	175,0	135,7	110,8	106,1	127,4	119,8	161,2	136,6
Agosto	142,4	143,4	168,9	178,8	135,6	108,6	104,6	122,6	119,3	160,7	133,5
Setembro	143,0	143,9	169,2	178,6	138,7	109,1	103,8	126,9	119,6	161,6	135,3
Outubro	143,0	144,0	167,9	175,6	142,4	111,3	106,2	128,6	118,9	160,1	137,4
Novembro	144,3	144,9	167,9	173,4	149,7	113,0	106,8	135,7	120,7	159,8	144,6
Dezembro	145,1	145,1	168,3	173,3	151,2	113,5	107,5	134,0	120,4	165,7	142,4
Janeiro/2009	143,6	145,1	170,8	178,9	144,0	109,9	104,8	127,7	117,6	158,2	140,1
Fevereiro	142,5	145,5	170,5	181,4	134,0	111,3	108,8	120,2	116,7	150,7	137,4
Março	141,5	145,6	171,8	184,7	129,0	109,9	108,4	114,2	113,5	144,1	140,1
Abril	142,2	145,5	169,9	180,9	133,6	112,1	109,3	121,7	113,0	151,8	136,7
Mai	143,5	145,2	169,9	181,3	131,7	111,7	107,1	127,5	112,6	160,8	141,0
Junho	144,5	145,6	167,6	179,0	129,9	115,7	110,8	132,0	115,4	166,4	136,1
Julho	146,1	147,1	169,6	182,3	128,4	116,1	114,8	121,0	120,6	166,4	136,7
Agosto	146,6	148,7	172,8	184,0	136,3	115,7	115,2	116,9	118,8	164,8	134,1
Setembro	148,9	150,8	176,6	188,0	139,6	115,2	113,5	121,7	120,6	166,6	139,5
Outubro	149,1	151,0	177,2	188,6	140,1	114,8	112,0	125,3	119,4	165,8	143,5
Var. % mensal out.09/set.09	0,2	0,0	0,4	0,2	0,0	-0,4	-1,5	3,3	-1,0	-0,5	2,4
Var. % no ano out.09/dez.08	2,8	4,0	5,3	8,7	-7,3	1,2	4,2	-7,4	-1,0	0,0	0,0
Var. % anual out.09/out.08	4,2	4,8	5,5	7,4	-1,9	3,2	5,3	-3,1	1,0	3,4	3,6

Fonte: Convênio: DIEESE/SEADE-SP/MTE-FAT/SETRAB-GDF, PED-DF - Pesquisa de Emprego e Desemprego no Distrito Federal.

Notas: 1- Estão incluídos os assalariados que não souberam responder o setor em que trabalha (privado ou público).

2- Incluídos os empregadores, os trabalhadores autônomos universitários, os trabalhadores familiares não remunerados, os donos de negócio familiar e os que trabalham em organismos internacionais (Consulados, Embaixadas, Representações Oficiais e Políticas).

3- As variações são calculadas com base nas estimativas e não nos índices.

Obs.: quaisquer pequenas diferenças nos dados apresentados devem-se a arredondamentos.

Tabela 07

Rendimento médio real trimestral dos ocupados e dos assalariados no trabalho principal¹
Distrito Federal - 1992 a 2009

Período	Ocupados				Assalariados			
	Média		Mediana		Média		Mediana	
	Rendimento	Índice ²	Rendimento	Índice ²	Rendimento	Índice ²	Rendimento	Índice ²
Setembro/1992	1.698	95,0	900	98,4	1.957	98,9	1.142	102,0
Setembro/1993	1.899	106,3	902	98,6	2.280	115,2	1.170	104,5
Setembro/1994	1.720	96,3	862	94,2	1.952	98,6	1.098	98,0
Setembro/1995	1.920	107,5	988	108,0	2.248	113,6	1.351	120,6
Setembro/1996	2.057	115,1	1.106	120,9	2.352	118,8	1.416	126,4
Setembro/1997	1.817	101,7	937	102,5	2.089	105,5	1.204	107,5
Setembro/1998	1.911	107,0	981	107,2	2.139	108,0	1.234	110,2
Setembro/1999	1.829	102,4	902	98,6	2.053	103,7	1.166	104,1
Setembro/2000	1.794	100,4	940	102,7	1.980	100,0	1.128	100,7
Setembro/2001	1.744	97,6	887	97,0	1.937	97,9	1.072	95,7
Setembro/2002	1.777	99,5	838	91,6	1.984	100,2	1.089	97,2
Setembro/2003	1.495	83,7	721	78,8	1.693	85,5	933	83,3
Setembro/2004	1.544	86,4	737	80,6	1.782	90,0	983	87,7
Setembro/2005	1.581	88,5	723	79,1	1.793	90,6	948	84,7
Janeiro/2006	1.521	85,1	709	77,5	1.741	88,0	864	77,1
Fevereiro	1.560	87,3	703	76,9	1.782	90,0	881	78,6
Março	1.564	87,5	695	76,0	1.806	91,2	896	80,0
Abril	1.570	87,9	691	75,5	1.825	92,2	921	82,3
Mai	1.576	88,2	696	76,0	1.820	92,0	917	81,9
Junho	1.593	89,2	696	76,0	1.829	92,4	917	81,9
Julho	1.600	89,6	704	76,9	1.845	93,2	917	81,8
Agosto	1.560	87,3	696	76,1	1.819	91,9	916	81,8
Setembro	1.576	88,2	695	76,0	1.848	93,4	915	81,7
Outubro	1.572	88,0	688	75,2	1.834	92,7	915	81,7
Novembro	1.590	89,0	687	75,1	1.870	94,5	914	81,6
Dezembro	1.572	88,0	685	74,9	1.841	93,0	911	81,3
Janeiro/2007	1.579	88,4	719	78,5	1.850	93,5	908	81,0
Fevereiro	1.606	89,9	723	79,1	1.872	94,6	905	80,8
Março	1.627	91,1	738	80,7	1.904	96,2	903	80,6
Abril	1.627	91,1	698	76,4	1.915	96,7	900	80,4
Mai	1.644	92,0	727	79,5	1.923	97,2	905	80,8
Junho	1.674	93,7	746	81,5	1.963	99,2	902	80,5
Julho	1.673	93,6	781	85,4	1.946	98,3	900	80,3
Agosto	1.671	93,6	779	85,1	1.960	99,0	890	79,4
Setembro	1.686	94,4	776	84,9	1.952	98,6	887	79,2
Outubro	1.719	96,2	773	84,5	2.001	101,1	887	79,2
Novembro	1.726	96,6	769	84,1	1.995	100,8	919	82,1
Dezembro	1.723	96,5	764	83,5	1.994	100,7	931	83,1
Janeiro/2008	1.740	97,4	776	84,9	1.993	100,7	943	84,2
Fevereiro	1.756	98,3	789	86,3	2.026	102,4	929	82,9
Março	1.756	98,3	786	86,0	2.042	103,1	943	84,2
Abril	1.755	98,3	780	85,2	2.050	103,6	954	85,2
Mai	1.734	97,1	762	83,3	2.001	101,1	923	82,4
Junho	1.754	98,2	791	86,5	1.995	100,8	928	82,8
Julho	1.757	98,4	806	88,1	2.004	101,2	938	83,7
Agosto	1.803	100,9	833	91,1	2.045	103,3	966	86,3
Setembro	1.822	102,0	833	91,0	2.066	104,4	954	85,2
Outubro	1.846	103,4	832	91,0	2.084	105,3	936	83,6
Novembro	1.836	102,8	830	90,8	2.123	107,3	968	86,4
Dezembro	1.860	104,1	825	90,2	2.166	109,4	973	86,9
Janeiro/2009	1.866	104,4	820	89,7	2.163	109,3	968	86,4
Fevereiro	1.902	106,5	818	89,4	2.159	109,1	947	84,6
Março	1.860	104,1	816	89,2	2.117	107,0	969	86,5
Abril	1.861	104,2	814	89,0	2.140	108,1	990	88,4
Mai	1.842	103,1	819	89,5	2.129	107,6	1.003	89,5
Junho	1.852	103,7	816	89,2	2.136	107,9	999	89,2
Julho	1.846	103,3	814	89,0	2.112	106,7	993	88,6
Agosto	1.834	102,7	804	87,9	2.114	106,8	963	85,9
Setembro	1.822	102,0	802	87,7	2.099	106,0	944	84,2
Var. % mensal set.09/ago.09		-0,7		-0,2		-0,7		-2,0
Var. % no ano set.09/dez.08		-2,0		-2,8		-3,1		-3,0
Var. % anual set.09/set.08		0,0		-3,7		1,6		-1,0

Fonte: Convênio: DIEESE/SEADE-SP/MTE-FAT/SETRAB-GDF. PED-DF - Pesquisa de Emprego e Desemprego no Distrito Federal.

Notas: 1- Valores em reais a preços de setembro de 2009, atualizados até maio de 2001 pelo IPCR-SDE/GDF e a partir de junho de 2001, atualizados pelo INPC/DF-IBGE.

2- Base: média de 2000 = 100.

Obs.: Exclusive as pessoas que tiveram rendimento zero, os trabalhadores familiares e os empregados que receberam exclusivamente em espécie ou benefício.

Tabela 08

Rendimento médio real trimestral dos assalariados
no setor privado com e sem carteira de trabalho assinada e no setor público¹
Distrito Federal - 1992 a 2009

Período	Setor privado						Setor público	
	Total		Com carteira assinada		Sem carteira assinada		Rendimento	Índice ²
	Rendimento	Índice ²	Rendimento	Índice ²	Rendimento	Índice ²		
Setembro/1992	1.117	101,0	1.238	105,2	628	75,4	2.836	89,7
Setembro/1993	1.088	98,3	1.187	100,8	666	80,0	3.619	114,4
Setembro/1994	1.033	93,4	1.157	98,2	602	72,3	2.951	93,3
Setembro/1995	1.188	107,3	1.344	114,2	638	76,6	3.418	108,1
Setembro/1996	1.221	110,4	1.324	112,5	788	94,7	3.444	108,9
Setembro/1997	1.171	105,8	1.278	108,6	767	92,1	3.223	101,9
Setembro/1998	1.197	108,1	1.289	109,5	866	104,0	3.340	105,6
Setembro/1999	1.185	107,0	1.284	109,0	797	95,8	3.207	101,4
Setembro/2000	1.114	100,7	1.209	102,7	775	93,1	3.162	100,0
Setembro/2001	1.074	97,0	1.117	94,8	889	106,8	3.182	100,6
Setembro/2002	1.113	100,6	1.187	100,8	813	97,7	3.455	109,2
Setembro/2003	920	83,1	959	81,4	746	89,6	2.914	92,1
Setembro/2004	920	83,1	956	81,2	770	92,5	3.226	102,0
Setembro/2005	973	88,0	1.017	86,3	784	94,2	3.352	106,0
Janeiro/2006	931	84,1	959	81,5	796	95,6	3.331	105,3
Fevereiro	946	85,5	987	83,8	766	92,0	3.387	107,1
Março	953	86,1	999	84,9	742	89,1	3.480	110,0
Abril	938	84,8	999	84,8	652	78,4	3.533	111,7
Mai	951	85,9	1.011	85,9	666	80,0	3.571	112,9
Junho	947	85,6	1.011	85,9	655	78,7	3.574	113,0
Julho	956	86,4	1.010	85,7	735	88,2	3.600	113,8
Agosto	949	85,8	1.004	85,3	714	85,7	3.538	111,9
Setembro	962	86,9	1.005	85,3	773	92,9	3.623	114,5
Outubro	973	87,9	1.020	86,6	759	91,2	3.617	114,3
Novembro	964	87,1	1.004	85,2	775	93,1	3.737	118,2
Dezembro	965	87,2	1.004	85,3	788	94,7	3.708	117,2
Janeiro/2007	974	88,0	1.009	85,7	811	97,4	3.726	117,8
Fevereiro	991	89,6	1.019	86,5	861	103,5	3.779	119,5
Março	992	89,6	1.028	87,3	825	99,1	3.820	120,8
Abril	958	86,6	1.002	85,1	767	92,2	3.911	123,7
Mai	990	89,5	1.051	89,3	736	88,4	3.908	123,6
Junho	1.003	90,6	1.057	89,7	782	93,9	4.005	126,6
Julho	1.027	92,8	1.081	91,8	808	97,0	3.938	124,5
Agosto	994	89,8	1.034	87,8	831	99,8	3.969	125,5
Setembro	988	89,3	1.022	86,8	847	101,8	4.004	126,6
Outubro	1.000	90,3	1.033	87,7	854	102,6	4.093	129,4
Novembro	1.026	92,7	1.063	90,3	850	102,1	4.065	128,5
Dezembro	1.043	94,2	1.097	93,2	777	93,3	4.028	127,4
Janeiro/2008	1.030	93,1	1.078	91,6	786	94,4	4.039	127,7
Fevereiro	1.026	92,7	1.075	91,3	779	93,6	4.164	131,7
Março	1.032	93,3	1.076	91,4	810	97,4	4.214	133,2
Abril	1.037	93,7	1.078	91,5	844	101,4	4.250	134,4
Mai	1.013	91,6	1.046	88,8	858	103,1	4.187	132,4
Junho	1.020	92,1	1.052	89,3	871	104,7	4.176	132,0
Julho	1.038	93,8	1.078	91,5	848	101,9	4.213	133,2
Agosto	1.047	94,6	1.096	93,1	817	98,1	4.309	136,3
Setembro	1.035	93,5	1.088	92,4	801	96,2	4.379	138,5
Outubro	1.012	91,4	1.064	90,4	792	95,2	4.436	140,3
Novembro	1.055	95,3	1.109	94,2	833	100,0	4.450	140,7
Dezembro	1.076	97,2	1.131	96,1	821	98,7	4.614	145,9
Janeiro/2009	1.076	97,2	1.127	95,8	825	99,1	4.583	144,9
Fevereiro	1.064	96,1	1.113	94,6	799	95,9	4.660	147,3
Março	1.049	94,8	1.098	93,2	800	96,1	4.495	142,1
Abril	1.066	96,4	1.116	94,8	810	97,3	4.579	144,8
Mai	1.064	96,1	1.109	94,2	836	100,5	4.453	140,8
Junho	1.089	98,4	1.128	95,8	883	106,1	4.459	141,0
Julho	1.085	98,1	1.121	95,2	900	108,1	4.418	139,7
Agosto	1.071	96,8	1.101	93,5	918	110,3	4.498	142,2
Setembro	1.046	94,6	1.079	91,6	873	104,9	4.548	143,8
Var. % mensal set.09/ago.09		-2,3		-2,0		-4,9		1,1
Var. % no ano set.09/dez.08		-2,8		-4,6		6,3		-1,4
Var. % anual set.09/set.08		1,1		-0,8		9,0		3,9

Fonte: Convênio: DIEESE/SEADE-SP/MTE-FAT/SETRAB-GDF. PED-DF - Pesquisa de Emprego e Desemprego no Distrito Federal.

Notas: 1- Valores em reais a preços de setembro de 2009, atualizados até maio de 2001 pelo IPCR-SDE/GDF e a partir de junho de 2001, atualizados pelo INPC/DF-IBGE.

2- Base: média de 2000 = 100.

Obs.: Excluídas as pessoas que tiveram rendimento zero, os trabalhadores familiares e os empregados que receberam exclusivamente em espécie ou benefício.

Tabela 09

Rendimento médio real trimestral, segundo os setores de atividade¹
Distrito Federal - 1992 a 2009

Período	Comércio		Serviço		Administração pública		Outros ²	
	Rendimento	Índice ³	Rendimento	Índice ³	Rendimento	Índice ³	Rendimento	Índice ³
Setembro/1992	1.229	99,0	1.457	97,2	2.851	90,8	1.295	94,3
Setembro/1993	1.389	111,9	1.493	99,6	3.691	117,5	1.265	92,1
Setembro/1994	1.496	120,5	1.437	95,8	2.860	91,1	1.276	92,8
Setembro/1995	1.419	114,3	1.609	107,3	3.435	109,4	1.414	102,9
Setembro/1996	1.436	115,7	1.671	111,4	3.571	113,7	1.641	119,4
Setembro/1997	1.345	108,3	1.489	99,3	3.371	107,3	1.314	95,6
Setembro/1998	1.335	107,5	1.550	103,4	3.556	113,2	1.618	117,8
Setembro/1999	1.194	96,1	1.503	100,2	3.307	105,3	1.555	113,2
Setembro/2000	1.366	110,0	1.509	100,6	3.092	98,5	1.302	94,7
Setembro/2001	1.214	97,7	1.419	94,6	3.260	103,8	1.371	99,8
Setembro/2002	1.215	97,8	1.485	99,0	3.504	111,6	1.140	83,0
Setembro/2003	932	75,1	1.223	81,6	2.917	92,9	1.024	74,6
Setembro/2004	986	79,4	1.248	83,2	3.204	102,0	1.017	74,0
Setembro/2005	1.061	85,5	1.301	86,7	3.195	101,7	1.067	77,6
Janeiro/2006	955	76,9	1.294	86,2	3.105	98,9	1.009	73,4
Fevereiro	983	79,2	1.281	85,4	3.232	102,9	1.041	75,7
Março	1.015	81,8	1.247	83,1	3.340	106,3	1.025	74,6
Abril	973	78,4	1.239	82,6	3.396	108,1	1.078	78,4
Maio	984	79,3	1.258	83,9	3.406	108,4	1.082	78,7
Junho	980	78,9	1.281	85,4	3.437	109,4	1.141	83,0
Julho	974	78,4	1.303	86,9	3.402	108,3	1.089	79,3
Agosto	956	77,0	1.266	84,4	3.329	106,0	1.036	75,4
Setembro	968	78,0	1.294	86,3	3.403	108,4	969	70,6
Outubro	987	79,5	1.285	85,7	3.413	108,7	1.078	78,5
Novembro	987	79,5	1.302	86,8	3.536	112,6	1.068	77,7
Dezembro	1.004	80,9	1.285	85,7	3.472	110,6	1.125	81,9
Janeiro/2007	987	79,5	1.332	88,8	3.509	111,7	978	71,2
Fevereiro	1.010	81,4	1.337	89,2	3.686	117,4	963	70,1
Março	966	77,8	1.358	90,6	3.781	120,4	904	65,8
Abril	984	79,3	1.301	86,7	3.939	125,4	928	67,6
Maio	1.008	81,2	1.327	88,5	3.845	122,4	1.075	78,3
Junho	1.041	83,9	1.342	89,5	3.883	123,6	1.063	77,3
Julho	1.050	84,6	1.352	90,1	3.811	121,3	1.084	78,9
Agosto	1.019	82,0	1.350	90,0	3.845	122,4	944	68,7
Setembro	1.050	84,5	1.356	90,4	3.937	125,4	1.009	73,4
Outubro	1.038	83,6	1.397	93,1	3.965	126,2	1.049	76,3
Novembro	1.047	84,4	1.420	94,7	3.892	123,9	1.132	82,4
Dezembro	1.005	81,0	1.442	96,1	3.819	121,6	1.187	86,4
Janeiro/2008	1.000	80,6	1.461	97,4	3.876	123,4	1.179	85,8
Fevereiro	966	77,8	1.446	96,4	4.034	128,5	1.199	87,3
Março	991	79,8	1.426	95,1	4.139	131,8	1.105	80,4
Abril	989	79,6	1.434	95,6	4.111	130,9	1.062	77,3
Maio	1.014	81,7	1.439	95,9	4.067	129,5	1.044	76,0
Junho	1.058	85,2	1.467	97,8	4.009	127,7	1.107	80,6
Julho	1.060	85,4	1.469	98,0	4.001	127,4	1.145	83,3
Agosto	1.082	87,2	1.503	100,2	4.041	128,7	1.148	83,5
Setembro	1.130	91,0	1.498	99,9	4.136	131,7	1.130	82,2
Outubro	1.137	91,6	1.495	99,6	4.284	136,4	1.150	83,7
Novembro	1.129	90,9	1.471	98,1	4.345	138,4	1.092	79,5
Dezembro	1.055	85,0	1.484	99,0	4.469	142,3	1.107	80,6
Janeiro/2009	1.057	85,1	1.512	100,8	4.359	138,8	1.109	80,7
Fevereiro	1.099	88,5	1.541	102,7	4.428	141,0	1.179	85,8
Março	1.056	85,1	1.526	101,7	4.268	135,9	1.133	82,5
Abril	1.095	88,2	1.493	99,5	4.409	140,4	1.081	78,7
Maio	1.061	85,5	1.479	98,6	4.274	136,1	1.044	76,0
Junho	1.128	90,8	1.477	98,5	4.277	136,2	1.118	81,4
Julho	1.118	90,0	1.496	99,7	4.209	134,0	1.109	80,7
Agosto	1.116	89,9	1.497	99,8	4.337	138,1	1.119	81,4
Setembro	1.015	81,7	1.490	99,4	4.407	140,3	1.090	79,3
Var. %mensal								
set.09/ago.09		-9,1		-0,5		1,6		-2,6
Var. %no ano								
set.09/dez.08		-3,8		0,4		-1,4		-1,5
Var. %anual								
set.09/set.08		-10,2		-0,5		6,6		-3,5

Fonte: Convênio: DIEESE/SEADE-SP/MTE-FAT/SETRAB-GDF. PED-DF - Pesquisa de Emprego e Desemprego no Distrito Federal.

Notas: 1 - Valores em reais a preços de setembro de 2009, atualizados até maio de 2001 pelo IPCR-SDE/GDF e a partir de junho de 2001, atualizados pelo INPC/DF-IBGE.

2 - Inclui Indústria, Construção Civil, Agricultura, Pecuária e Extração Vegetal e Mineral, Embaixadas, Consulados e Representações Oficiais e Políticas e Outras atividades não classificadas.

3- Base: média de 2000 = 100.

Obs.: Excluídas as pessoas que tiveram rendimento zero, os trabalhadores familiares e o empregados que receberam exclusivamente em espécie ou benefício.

Tabela 10

Rendimento real trimestral por grupo de rendimentos dos ocupados e assalariados no trabalho principal (percentil)¹
Distrito Federal - 1992 a 2009

Período	Rendimento real trimestral									
	Ocupados					Assalariados				
	10% mais pobres ganham até	25% mais pobres ganham até	50% ganham até	25% mais ricos ganham acima de	10% mais ricos ganham acima de	10% mais pobres ganham até	25% mais pobres ganham até	50% ganham até	25% mais ricos ganham acima de	10% mais ricos ganham acima de
Setembro/1992	246	429	892	1.968	4.106	398	614	1.154	2.263	4.517
Setembro/1993	291	410	908	2.096	4.892	366	610	1.174	2.629	5.715
Setembro/1994	222	343	858	2.030	4.376	321	521	1.101	2.472	4.806
Setembro/1995	272	488	1.010	2.268	4.883	408	678	1.357	2.730	5.426
Setembro/1996	299	518	1.126	2.532	4.693	463	704	1.408	2.947	5.261
Setembro/1997	276	501	951	2.123	4.247	425	634	1.264	2.548	4.985
Setembro/1998	308	513	1.007	2.262	4.429	412	617	1.234	2.536	5.134
Setembro/1999	298	497	906	2.022	4.028	403	599	1.191	2.394	4.769
Setembro/2000	287	494	931	2.065	4.129	409	563	1.126	2.280	4.693
Setembro/2001	322	497	891	2.129	3.961	440	575	1.074	2.462	4.436
Setembro/2002	327	490	847	2.124	4.197	412	565	1.081	2.451	4.842
Setembro/2003	324	430	733	1.762	3.510	400	522	945	2.131	3.996
Setembro/2004	327	440	755	1.897	3.768	379	506	1.005	2.277	3.795
Setembro/2005	361	459	725	1.812	3.614	392	506	963	2.408	4.093
Janeiro/2006	350	467	713	1.782	3.564	404	501	871	2.266	3.920
Fevereiro	348	464	700	1.749	3.564	406	522	912	2.205	4.082
Março	345	460	700	1.741	3.499	406	522	919	2.298	4.341
Abril	345	458	696	1.723	3.665	402	520	916	2.291	4.295
Maio	345	458	689	1.721	3.551	401	515	916	2.291	4.021
Junho	344	458	690	1.724	3.550	402	515	916	2.291	4.137
Julho	378	458	713	1.737	3.665	402	515	916	2.291	4.570
Agosto	368	457	713	1.724	3.448	402	517	915	2.287	4.570
Setembro	400	457	687	1.830	3.888	411	525	914	2.287	4.575
Outubro	400	457	687	1.828	3.884	412	527	914	2.287	4.570
Novembro	398	457	687	1.821	3.983	430	526	910	2.291	4.570
Dezembro	397	455	685	1.748	3.770	425	539	910	2.276	4.536
Janeiro/2007	396	455	713	1.814	3.912	430	543	907	2.276	4.528
Fevereiro	395	454	734	1.814	3.953	420	543	906	2.268	4.528
Março	394	453	736	1.811	3.953	427	538	906	2.264	4.499
Abril	393	452	697	1.795	3.937	426	534	900	2.259	4.499
Maio	393	450	729	1.795	3.937	427	538	900	2.249	4.499
Junho	391	459	740	1.896	4.083	441	540	897	2.356	4.487
Julho	391	470	779	1.892	4.138	445	542	901	2.337	4.473
Agosto	401	477	776	1.885	4.126	444	548	892	2.448	4.461
Setembro	420	478	774	1.885	4.200	442	553	890	2.432	4.451
Outubro	418	488	774	1.990	4.397	442	550	887	2.528	4.836
Novembro	415	492	769	1.990	4.370	440	546	918	2.500	4.642
Dezembro	411	492	769	1.979	4.326	437	541	934	2.528	4.867
Janeiro/2008	409	487	776	2.152	4.326	433	541	944	2.582	4.867
Fevereiro	407	484	796	2.142	4.304	430	538	924	2.678	4.927
Março	406	482	803	2.138	4.285	430	538	943	2.673	4.950
Abril	406	481	798	2.129	4.276	442	536	958	2.661	4.918
Maio	406	481	786	2.109	4.257	442	535	909	2.636	4.811
Junho	422	496	837	2.092	4.257	442	532	941	2.615	4.812
Julho	418	501	832	2.079	4.218	438	535	941	2.599	5.095
Agosto	418	509	831	2.079	4.356	434	544	941	2.597	5.194
Setembro	418	512	832	2.079	4.471	433	543	940	2.599	5.194
Outubro	431	514	831	2.077	4.491	433	543	940	2.597	5.191
Novembro	415	509	830	2.076	4.360	433	548	989	2.611	5.191
Dezembro	415	512	824	2.061	4.610	431	563	979	2.609	5.191
Janeiro/2009	412	510	820	2.061	4.610	429	567	979	2.858	5.122
Fevereiro	424	510	817	2.049	4.712	465	563	949	2.858	5.122
Março	424	510	817	2.041	4.593	474	561	967	2.654	5.103
Abril	459	509	815	2.037	4.593	474	563	980	2.552	5.092
Maio	456	507	815	2.027	4.560	474	570	1.008	2.635	5.067
Junho	454	507	811	2.017	4.560	471	584	1.007	2.635	5.042
Julho	463	504	807	2.014	4.538	469	584	1.006	2.622	5.036
Agosto	452	504	806	2.011	4.532	468	572	983	2.518	5.028
Setembro	465	503	804	2.007	4.525	468	570	945	2.509	5.018
Var. % mensal										
set.09/ago.09	2,9	-0,2	-0,2	-0,2	-0,2	0,0	-0,3	-3,9	-0,4	-0,2
Var. % no ano										
set.09/dez.08	12,0	-1,8	-2,4	-2,6	-1,8	8,6	1,2	-3,5	-3,8	-3,3
Var. % anual										
set.09/set.08	11,2	-1,8	-3,4	-3,5	1,2	8,1	5,0	0,5	-3,5	-3,4

Fonte: Convênio: DIEESE/SEADE-SP/MTE-FAT/SETRAB-GDF. PED-DF - Pesquisa de Emprego e Desemprego no Distrito Federal.

Notas: 1- Valores em reais a preços de setembro de 2009, atualizados até maio de 2001 pelo IPCR-SDE/GDF e a partir de junho de 2001, atualizados pelo INPC/DF-IBGE.

Obs.: Excluídas as pessoas que tiveram rendimento zero, os trabalhadores familiares e os empregados que receberam exclusivamente em espécie ou benefício.

Tabela 11

Índice de rendimento real trimestral por grupo de rendimentos dos ocupados e assalariados no trabalho principal (percentil)¹
Distrito Federal - 1992 a 2009

Base: média de 2000 = 100.

Período	Índice de rendimento real trimestral									
	Ocupados					Assalariados				
	10% mais pobres ganham até	25% mais pobres ganham até	50% ganham até	25% mais ricos ganham acima de	10% mais ricos ganham acima de	10% mais pobres ganham até	25% mais pobres ganham até	50% ganham até	25% mais ricos ganham acima de	10% mais ricos ganham acima de
Setembro/1992	86,0	87,4	98,3	94,7	102,0	100,1	106,8	102,8	100,5	98,6
Setembro/1993	101,6	85,8	101,3	102,2	124,1	91,5	111,0	104,9	117,2	124,2
Setembro/1994	79,8	74,5	96,0	97,7	112,0	81,7	94,8	98,4	110,3	105,2
Setembro/1995	94,9	102,6	112,5	115,9	121,6	101,7	117,7	120,3	128,1	116,5
Setembro/1996	96,9	105,7	123,4	120,6	115,0	115,1	122,1	123,2	128,8	112,5
Setembro/1997	106,9	103,1	103,5	105,9	105,0	107,2	111,2	106,7	110,8	106,3
Setembro/1998	107,7	104,9	111,9	109,0	102,4	105,6	108,7	109,6	108,0	106,2
Setembro/1999	101,0	99,8	97,7	99,0	102,7	99,8	104,9	104,2	104,2	102,8
Setembro/2000	98,9	100,8	101,1	99,1	100,6	97,7	98,2	99,1	98,4	99,7
Setembro/2001	111,5	101,3	95,9	102,5	107,8	108,5	100,8	95,2	107,6	102,0
Setembro/2002	114,1	98,8	89,5	102,2	106,4	102,1	96,3	92,8	107,1	102,2
Setembro/2003	111,6	86,7	79,5	83,3	83,9	99,6	90,2	82,7	88,5	85,6
Setembro/2004	114,0	89,7	82,0	90,7	93,6	94,2	88,4	83,6	98,9	83,6
Setembro/2005	125,9	96,1	78,9	87,0	89,8	99,7	91,0	85,3	100,0	88,2
Janeiro/2006	121,5	94,7	76,2	84,2	88,6	101,6	91,9	80,9	96,4	87,7
Fevereiro	120,3	93,7	76,2	83,8	86,9	101,6	91,9	81,5	100,4	93,2
Março	120,3	93,4	75,8	82,9	91,1	100,5	91,5	81,3	100,1	92,2
Abril	120,3	93,4	75,0	82,8	88,2	100,2	90,7	81,3	100,1	86,4
Mai	119,9	93,4	75,0	83,0	88,2	100,6	90,7	81,3	100,1	88,9
Junho	131,9	93,4	77,5	83,6	91,1	100,6	90,7	81,3	100,1	98,2
Julho	128,4	93,3	77,5	83,0	85,7	100,6	91,0	81,2	100,0	98,2
Agosto	139,6	93,3	74,8	88,1	96,6	102,8	92,3	81,1	100,0	98,2
Setembro	139,6	93,3	74,8	88,0	96,5	103,1	92,7	81,1	100,0	98,1
Outubro	139,0	93,2	74,8	87,6	99,0	107,4	92,5	80,8	100,1	98,1
Novembro	138,5	92,8	74,6	84,1	93,7	106,3	94,8	80,8	99,5	97,4
Dezembro	138,3	92,8	77,6	87,3	97,2	107,5	95,6	80,5	99,5	97,2
Janeiro/2007	138,0	92,5	79,9	87,3	98,2	104,9	95,6	80,3	99,1	97,2
Fevereiro	137,4	92,3	80,1	87,2	98,2	106,9	94,6	80,3	98,9	96,6
Março	137,4	92,3	80,1	87,2	98,2	106,9	94,6	80,3	98,9	96,6
Abril	137,0	92,1	75,9	86,4	97,8	106,6	94,0	79,8	98,7	96,6
Mai	137,0	91,8	79,4	86,4	97,8	106,9	94,7	79,8	98,3	96,6
Junho	136,6	93,5	80,6	91,2	101,5	110,1	95,0	79,6	103,0	96,4
Julho	136,6	95,8	84,8	91,0	102,8	111,3	95,3	80,0	102,1	96,1
Agosto	140,1	97,3	84,5	90,7	102,5	110,9	96,4	79,1	107,0	95,8
Setembro	146,6	97,6	84,2	90,7	104,4	110,5	97,2	79,0	106,3	95,6
Outubro	145,8	99,5	84,2	95,7	109,3	110,5	96,7	78,7	110,5	103,9
Novembro	144,9	100,3	83,7	95,7	108,6	109,9	96,1	81,4	109,2	99,7
Dezembro	143,4	100,3	83,7	95,2	107,5	109,2	95,1	82,9	110,5	104,5
Janeiro/2008	142,7	99,3	84,4	103,6	107,5	108,2	95,1	83,7	112,9	104,5
Fevereiro	142,1	98,7	86,7	103,1	107,0	107,6	94,6	82,0	117,0	105,8
Março	141,8	98,3	87,4	102,9	106,5	107,6	94,6	83,6	116,8	106,3
Abril	141,8	98,1	86,9	102,4	106,3	110,4	94,2	85,0	116,3	105,6
Mai	141,8	98,1	85,5	101,5	105,8	110,4	94,0	80,6	115,2	103,3
Junho	147,2	101,2	91,1	100,7	105,8	110,4	93,6	83,5	114,3	103,3
Julho	146,0	102,2	90,5	100,1	104,8	109,4	94,2	83,5	113,6	109,4
Agosto	146,0	103,9	90,4	100,1	108,3	108,5	95,7	83,5	113,5	111,5
Setembro	145,8	104,4	90,5	100,1	111,1	108,4	95,5	83,4	113,6	111,5
Outubro	150,4	104,9	90,4	100,0	111,6	108,4	95,5	83,4	113,5	111,5
Novembro	144,9	103,8	90,4	99,9	108,3	108,4	96,4	87,8	114,1	111,5
Dezembro	144,9	104,5	89,7	99,2	114,6	107,7	99,1	86,9	114,0	111,5
Janeiro/2009	143,9	104,1	89,2	99,2	114,6	107,2	99,7	86,9	124,9	110,0
Fevereiro	147,8	104,1	88,9	98,6	117,1	116,4	99,1	84,2	124,9	110,0
Março	147,8	104,1	88,9	98,2	114,1	118,4	98,8	85,8	116,0	109,6
Abril	160,3	103,8	88,7	98,0	114,1	118,4	99,1	86,9	111,5	109,3
Mai	159,2	103,3	88,7	97,5	113,3	118,4	100,2	89,5	115,1	108,8
Junho	158,4	103,3	88,2	97,1	113,3	117,8	102,8	89,4	115,1	108,3
Julho	161,4	102,8	87,8	96,9	112,8	117,2	102,8	89,2	114,6	108,2
Agosto	157,9	102,7	87,7	96,8	112,6	117,1	100,6	87,2	110,0	108,0
Setembro	162,3	102,5	87,5	96,6	112,4	116,9	100,3	83,8	109,7	107,8
Var. % mensal										
set.09/ago.09	2,9	-0,2	-0,2	-0,2	-0,2	0,0	-0,3	-3,9	-0,4	-0,2
Var. % no ano										
set.09/dez.08	12,0	-1,8	-2,4	-2,6	-1,8	8,6	1,2	-3,5	-3,8	-3,3
Var. % anual										
set.09/set.08	11,2	-1,8	-3,4	-3,5	1,2	8,1	5,0	0,5	-3,5	-3,4

Fonte: Convênio: DIEESE/SEADE-SP/MTE-FAT/SETRAB-GDF. PED-DF - Pesquisa de Emprego e Desemprego no Distrito Federal.

Nota: 1 - As variações da Tabela 11 são as mesmas da Tabela 10 pois não podem ser referidas aos índices, mas somente aos rendimentos.

Tabela 12

Rendimento médio real trimestral das mulheres e dos homens ocupados no trabalho principal¹
Distrito Federal - 1992 a 2009

Período	Rendimento dos ocupados						Relação rendimento fem./masc. (%)
	Geral	Índice ²	Feminino	Índice ²	Masculino	Índice ²	
Setembro/1992	1.698	95,0	1.293	90,3	2.020	95,9	64,0
Setembro/1993	1.899	106,3	1.519	106,0	2.226	105,7	68,2
Setembro/1994	1.720	96,3	1.331	92,9	2.047	97,2	65,0
Setembro/1995	1.920	107,5	1.511	105,5	2.301	109,2	65,7
Setembro/1996	2.057	115,1	1.617	112,9	2.445	116,1	66,2
Setembro/1997	1.817	101,7	1.464	102,3	2.134	101,3	68,6
Setembro/1998	1.911	107,0	1.498	104,6	2.284	108,4	65,6
Setembro/1999	1.829	102,4	1.442	100,7	2.188	103,9	65,9
Setembro/2000	1.794	100,4	1.467	102,5	2.086	99,1	70,3
Setembro/2001	1.744	97,6	1.402	97,9	2.074	98,5	67,6
Setembro/2002	1.777	99,5	1.450	101,3	2.074	98,5	69,9
Setembro/2003	1.495	83,7	1.205	84,2	1.760	83,5	68,5
Setembro/2004	1.544	86,4	1.308	91,3	1.769	84,0	73,9
Setembro/2005	1.581	88,5	1.317	92,0	1.829	86,8	72,0
Janeiro/2006	1.521	85,1	1.238	86,5	1.782	84,6	69,5
Fevereiro	1.560	87,3	1.263	88,2	1.834	87,1	68,8
Março	1.564	87,5	1.266	88,4	1.840	87,4	68,8
Abril	1.570	87,9	1.253	87,5	1.870	88,8	67,0
Mai	1.576	88,2	1.254	87,6	1.875	89,0	66,9
Junho	1.593	89,2	1.276	89,1	1.893	89,9	67,4
Julho	1.600	89,6	1.293	90,3	1.889	89,7	68,5
Agosto	1.560	87,3	1.271	88,7	1.842	87,5	69,0
Setembro	1.576	88,2	1.287	89,9	1.859	88,3	69,2
Outubro	1.572	88,0	1.286	89,8	1.851	87,9	69,5
Novembro	1.590	89,0	1.296	90,5	1.866	88,6	69,5
Dezembro	1.572	88,0	1.282	89,5	1.838	87,3	69,8
Janeiro/2007	1.579	88,4	1.278	89,2	1.856	88,1	68,8
Fevereiro	1.606	89,9	1.274	89,0	1.912	90,8	66,6
Março	1.627	91,1	1.293	90,3	1.939	92,0	66,7
Abril	1.627	91,1	1.306	91,2	1.937	91,9	67,4
Mai	1.644	92,0	1.345	93,9	1.941	92,2	69,3
Junho	1.674	93,7	1.365	95,3	1.977	93,9	69,1
Julho	1.673	93,6	1.371	95,8	1.963	93,2	69,9
Agosto	1.671	93,6	1.400	97,8	1.935	91,9	72,4
Setembro	1.686	94,4	1.412	98,6	1.947	92,4	72,5
Outubro	1.719	96,2	1.429	99,8	1.995	94,7	71,7
Novembro	1.726	96,6	1.418	99,0	2.017	95,7	70,3
Dezembro	1.723	96,5	1.404	98,1	2.028	96,3	69,3
Janeiro/2008	1.740	97,4	1.438	100,4	2.030	96,4	70,9
Fevereiro	1.756	98,3	1.454	101,5	2.042	97,0	71,2
Março	1.756	98,3	1.469	102,6	2.027	96,2	72,5
Abril	1.755	98,3	1.450	101,2	2.041	96,9	71,0
Mai	1.734	97,1	1.432	100,0	2.018	95,8	70,9
Junho	1.754	98,2	1.440	100,5	2.043	97,0	70,5
Julho	1.757	98,4	1.466	102,4	2.031	96,4	72,2
Agosto	1.803	100,9	1.485	103,7	2.102	99,8	70,7
Setembro	1.822	102,0	1.506	105,2	2.124	100,8	70,9
Outubro	1.846	103,4	1.522	106,3	2.151	102,1	70,8
Novembro	1.836	102,8	1.525	106,5	2.130	101,1	71,6
Dezembro	1.860	104,1	1.564	109,2	2.142	101,7	73,0
Janeiro/2009	1.866	104,4	1.573	109,8	2.141	101,6	73,5
Fevereiro	1.902	106,5	1.620	113,1	2.161	102,6	75,0
Março	1.860	104,1	1.556	108,7	2.140	101,6	72,7
Abril	1.861	104,2	1.534	107,1	2.162	102,7	70,9
Mai	1.842	103,1	1.510	105,4	2.151	102,1	70,2
Junho	1.852	103,7	1.520	106,1	2.162	102,7	70,3
Julho	1.846	103,3	1.535	107,2	2.136	101,4	71,9
Agosto	1.834	102,7	1.518	106,0	2.133	101,3	71,1
Setembro	1.822	102,0	1.533	107,1	2.095	99,5	73,2
Var. % mensal set.09/ago.09		-0,7		1,0		-1,8	
Var. % no ano set.09/dez.08		-2,0		-2,0		-2,2	
Var. % anual set.09/set.08		0,0		1,8		-1,4	

Fonte: Convênio: DIEESE/SEADE-SP/MTE-FAT/SETRAB-GDF. PED-DF - Pesquisa de Emprego e Desemprego no Distrito Federal.

Notas: 1 - Valores em reais a preços de setembro de 2009, atualizados até maio de 2001 pelo IPCR-SDE/GDF e a partir de junho de 2001, atualizados pelo INPC/DF-IBGE.

2 - Base: média de 2000 = 100.

Obs.: Excluídas as pessoas que tiveram rendimento zero, os trabalhadores familiares e os empregados que receberam exclusivamente em espécie ou benefício.

Tabela 13

Índices trimestrais do emprego, do rendimento médio real e da massa de rendimentos reais dos ocupados e dos assalariados¹
Distrito Federal - 1992 a 2009

Base: média 2000 = 100

Período	Ocupados ²			Assalariados ³		
	Emprego	Rendimento médio real	Massa de rendimento real	Emprego	Salário médio real	Massa salarial real
Setembro/1992	78,4	95,2	74,6	76,0	99,0	75,2
Setembro/1993	80,8	106,3	85,9	78,8	115,3	90,9
Setembro/1994	85,4	95,9	81,9	83,0	98,2	81,5
Setembro/1995	87,6	106,7	93,5	83,1	113,0	93,9
Setembro/1996	88,0	114,3	100,6	83,7	117,9	98,7
Setembro/1997	93,1	101,2	94,2	88,4	105,0	92,8
Setembro/1998	94,4	107,2	101,2	91,7	108,2	99,2
Setembro/1999	94,8	102,5	97,2	92,6	103,7	96,0
Setembro/2000	103,1	100,4	103,5	102,0	100,0	102,0
Setembro/2001	104,6	98,0	102,5	105,1	98,1	103,1
Setembro/2002	111,6	99,7	111,3	109,6	100,3	109,9
Setembro/2003	110,8	83,9	93,0	109,4	85,8	93,9
Setembro/2004	117,4	86,5	101,6	116,4	90,0	104,8
Setembro/2005	123,9	88,4	109,5	124,7	90,2	112,5
Janeiro/2006	126,3	85,2	107,6	125,3	88,0	110,3
Fevereiro	125,1	87,1	109,0	123,1	89,7	110,4
Março	123,0	87,4	107,5	121,6	91,0	110,7
Abril	123,1	87,9	108,2	121,7	92,2	112,2
Mai	126,0	88,4	111,4	124,6	92,0	114,6
Junho	126,7	89,5	113,4	125,9	92,7	116,7
Julho	128,7	89,8	115,6	127,4	93,4	119,0
Agosto	127,6	87,5	111,7	127,4	92,0	117,2
Setembro	129,7	88,3	114,5	129,6	93,3	120,9
Outubro	129,5	88,2	114,2	129,4	92,6	119,8
Novembro	130,2	89,4	116,4	128,7	94,7	121,9
Dezembro	130,3	88,1	114,8	127,7	92,8	118,5
Janeiro/2007	128,7	88,5	113,9	126,0	93,2	117,4
Fevereiro	127,9	89,8	114,9	124,6	94,1	117,2
Março	126,9	91,2	115,7	124,6	96,0	119,6
Abril	128,8	91,3	117,6	125,9	96,7	121,7
Mai	130,8	92,5	121,0	128,4	97,4	125,1
Junho	131,6	94,1	123,8	128,1	99,4	127,3
Julho	133,0	94,1	125,2	130,4	98,6	128,6
Agosto	132,9	93,9	124,8	130,9	99,1	129,7
Setembro	135,4	94,7	128,2	134,1	98,8	132,5
Outubro	137,0	96,6	132,3	136,0	101,4	137,9
Novembro	138,2	97,0	134,1	137,5	101,0	138,9
Dezembro	138,1	96,8	133,7	138,4	100,9	139,6
Janeiro/2008	137,1	97,6	133,8	137,5	100,7	138,5
Fevereiro	137,3	98,5	135,2	139,0	102,3	142,2
Março	136,6	98,4	134,4	137,8	103,0	141,9
Abril	136,8	98,3	134,5	136,4	103,4	141,0
Mai	138,0	97,1	134,0	136,6	100,8	137,7
Junho	139,5	98,3	137,1	138,5	100,7	139,5
Julho	142,3	98,6	140,3	142,7	101,2	144,4
Agosto	142,4	101,0	143,8	143,4	103,2	148,0
Setembro	143,0	102,1	146,0	143,9	104,1	149,8
Outubro	143,0	103,5	148,0	144,0	105,1	151,3
Novembro	144,3	103,1	148,8	144,9	107,2	155,3
Dezembro	145,1	104,5	151,6	145,1	109,5	158,9
Janeiro/2009	143,6	104,8	150,5	145,1	109,3	158,6
Fevereiro	142,5	106,8	152,2	145,5	109,3	159,0
Março	141,5	104,4	147,7	145,6	107,1	155,9
Abril	142,2	104,5	148,6	145,5	108,2	157,4
Mai	143,5	103,3	148,2	145,2	107,5	156,1
Junho	144,5	103,8	150,0	145,6	107,6	156,7
Julho	146,1	103,4	151,1	147,1	106,4	156,5
Agosto	146,6	102,5	150,3	148,7	106,2	157,9
Setembro	148,9	101,8	151,6	150,8	105,5	159,1
Var. % mensal						
set.09/ago.09	1,6	-0,7	0,9	1,4	-0,7	0,8
Var. % no ano						
set.09/dez.08	2,6	-2,6	0,0	3,9	-3,7	0,1
Var. % anual						
set.09/set.08	4,1	-0,3	3,8	4,8	1,3	6,2

Notas: 1 - Valores em reais a preços de setembro de 2009, atualizados até maio de 2001 pelo IPCR-SDE/GDF e a partir de junho de 2001, atualizados pelo INPC/DF-IBGE.

2 - Incluem os ocupados que não tiveram remuneração no mês e excluem trabalhadores familiares sem remuneração salarial e os trabalhadores que ganharam exclusivamente em espécie ou benefício.

3 - Incluem os assalariados que não tiveram remuneração no mês.

Notas Metodológicas

1 - PESQUISA DE EMPREGO E DESEMPREGO NO DISTRITO FEDERAL

Área de Cobertura: A PED tem como unidade amostral o domicílio das áreas urbanas das 19 Regiões Administrativas do Distrito Federal. As informações obtidas são agrupadas da seguinte forma:

Grupo 1 - Brasília, Lago Sul e Lago Norte (Grupo de renda mais alta).

Grupo 2 - Gama, Taguatinga, Sobradinho, Planaltina, Núcleo Bandeirante, Guará, Cruzeiro, Candangolândia e Riacho Fundo (Grupo de renda intermediária).

Grupo 3 - Brazlândia, Ceilândia, Samambaia, Paranoá, São Sebastião, Santa Maria e Recanto das Emas. (Grupo de renda mais baixa).

Amostra: São selecionados em torno de 2.900 domicílios/mês sem repetições das unidades selecionadas, garantindo uma amostra efetiva de no mínimo 6.000 domicílios por trimestre.

População Pesquisada: A pesquisa coleta informações sobre todos os moradores do domicílio, sendo realizadas entrevistas individuais com as pessoas de 10 ou mais anos de idade.

Apresentação das informações: as informações são apresentadas agregadas em trimestres móveis. Por exemplo, a taxa de desemprego de Fevereiro corresponde ao trimestre móvel Dezembro, Janeiro e Fevereiro. A taxa de Março corresponde ao trimestre móvel Janeiro, Fevereiro e Março.

2 - PRINCIPAIS CONCEITOS

PIA - População em Idade Ativa: corresponde à população com 10 anos e mais.

PEA - População Economicamente Ativa: é a parcela da PIA que está ocupada ou desempregada.

Ocupados: são os indivíduos que:

- a) possuem trabalho remunerado exercido regularmente;
- b) possuem trabalho remunerado exercido de forma irregular, desde que não estejam procurando trabalho diferente do atual. Excluem-se as pessoas que, não tendo procura, exerceram de forma excepcional algum trabalho nos últimos 30 dias;
- c) possuem trabalho não remunerado de ajuda em negócios de parentes, ou remunerado em espécie/benefício, sem procura de trabalho;
- d) excluem-se as pessoas que, de forma bastante excepcional, fizeram algum trabalho nos últimos 7 dias.**

Desempregados: são os indivíduos que se encontram em uma das seguintes situações:

- a) Desemprego Aberto: pessoas que procuraram trabalho de maneira efetiva nos 30 dias anteriores ao da entrevista e não exerceram nenhum trabalho nos últimos sete (7) dias;
- b) Desemprego Oculto pelo Trabalho Precário: pessoas que realizam de forma irregular algum trabalho remunerado (ou não remunerado, em ajuda a negócio de parentes) e que procuraram efetivamente trabalho nos trinta (30) dias anteriores ao da entrevista ou nos últimos doze (12) meses;
- c) Desemprego Oculto pelo Desalento : pessoas que não possuem trabalho e nem procuraram nos últimos trinta (30) dias, por desestímulo do mercado de trabalho ou por circunstâncias fortuitas, mas apresentaram procura efetiva de trabalho nos últimos doze (12) meses.

Inativos (maiores de 10 anos): correspondem à parcela da PIA que não está ocupada ou desempregada (Inativos maiores de 10 anos = PIA - PEA).

Rendimento do Trabalho: é o rendimento monetário bruto (sem descontos de IR e previdência social) efetivamente recebido, referente ao trabalho realizado no mês imediatamente anterior ao da pesquisa.

Para os assalariados, são considerados descontos por falta etc, ou acréscimos devido a horas extras, gratificações etc. Não são computados o 13º salário e os benefícios indiretos. Para os empregadores, os autônomos e demais posições é considerada a retirada mensal, não incluindo os lucros do trabalho, da empresa ou do negócio.

3 - PRINCIPAIS INDICADORES

Taxa Global de Participação: é a relação entre a População Economicamente Ativa e a População em Idade Ativa (PEA/PIA). Indica a proporção de pessoas com 10 anos e mais incorporadas ao mercado de trabalho como ocupados ou desempregados.

Taxa de Desemprego Total: indica a proporção da PEA que se encontra na situação de desemprego aberto ou oculto.

Índice de Ocupação: indica o nível de ocupação alcançado em determinado trimestre em relação ao nível médio do ano de 2000. Este indicador é apresentado também segundo os seguintes ramos de atividade do Setor Serviços:

Serviços de Oficinas de reparação mecânica: reforma e conservação de máquinas e veículos.

Serviços de reparação, serviços de limpeza e vigilância: reparação e reforma de mobiliário, instalação elétrica e sanitária, alfaiates e costureiras sob medida.

Serviços de transporte e armazenagem: transporte rodoviário, ferroviário, aéreo e outros, assim como armazenagem de mercadorias.

Serviços Especializados: atividades dos escritórios de engenharia e arquitetura, assessoria técnica, consultoria, pesquisa, análise e processamento de dados, publicidade, jurídico, despachantes, cartório, contabilidade e outros técnicos profissionais não especificados.

Serviços creditícios e financeiros: bancos comerciais, de investimento, de seguros, do comércio de títulos e ações, organizações de cartão de crédito.

Serviços de alimentação: restaurantes, bares, lanchonetes, cafés, confeitarias, vendedores de rua (pipoqueiro, cachorro quente, acarajé, etc).

Serviços de educação: escola, pública ou particular, professores particulares, escola de línguas.

Serviços de saúde: hospitais, clínicas, consultórios, prontos-socorros, maternidades, planos de saúde, seguro de vida,.

Serviços auxiliares:

- Agricultura, aluguel de máquinas agrícolas escritórios de desenvolvimento de projetos agropecuários;
- Comércio, escritórios de representação, comissão, consignação, bolsa de mercadorias;
- Comércio e indústria em geral; serviços de proteção ao crédito, locação de máquinas e equipamentos industriais;
- Seguros, finanças e valores;
- corretagem de seguros, administração de bens móveis;
- Transporte, aeroporto, agentes de vendas de passagens, agentes de turismo, locação de veículos, rodoviária, touring, consórcio, agentes de emprego;
- Atividades econômicas, escritório de cobrança, locação de mão-de-obra.

Outros Serviços

- Serviços de comunicação; diversões, radiodifusão, e teledifusão; serviços comunitários; comércio e adm. de valores imobiliários e de imóveis; serviços de utilidade pública; serviços pessoais; e outros serviços.

Nota Técnica N°1/2003

A Secretaria de Estado e Trabalho – SETRAB, juntamente com o DIEESE e Fundação SEADE/SP procederam à atualização da série histórica da Pesquisa de Emprego e Desemprego no Distrito Federal. Desde a sua implantação, esta é a primeira vez que se procede ao ajuste das estimativas históricas da PED/DF aos resultados do Censo Demográfico. Estudos baseados nos resultados do Censo Demográfico 2000-IBGE, revelaram que as projeções demográficas da PED/DF estavam subestimadas em aproximadamente 15%.

Uma vez ajustada a série histórica da PED/DF, todos os indicadores absolutos foram alterados, não havendo, no entanto, modificações de tendências, comparando-se a série anterior com a atual. Registraram-se, ainda, discretas alterações das taxas de participação e de desemprego (em torno de 2,0%), devido à nova ponderação dos Grupos de Regiões Administrativas, ajustada ao crescimento populacional dessas regiões. Isso resultou na diminuição do peso do Grupo 1, de renda mais alta e elevação dos pesos dos Grupos 2 e 3 (de renda intermediária e baixa, respectivamente) onde os níveis de desemprego são maiores. A partir de setembro de 2003 a base da série histórica da PED/DF passa para o ano de 2000 (média anual), antes fixada na média de 1992.

GOVERNO DO DISTRITO FEDERAL

JOSÉ ROBERTO ARRUDA
Governador

ROBSON RODOVALHO
Secretário de Estado de Trabalho

FUNDAÇÃO SISTEMA ESTADUAL DE ANÁLISE DE DADOS - SEADE/SP

Felícia Madeira - Diretora-Executiva

DEPARTAMENTO INTERSINDICAL DE ESTATÍSTICA E ESTUDOS SOCIOECONÔMICOS - DIEESE

João Vicente Silva Cayres - Presidente
Clemente Ganz Lúcio - Diretor Técnico
Clóvis Scherer - Supervisor do Escritório Regional - DF

COORDENADORES

Adalgiza Lara Amaral - Coordenação Ped-DF pelo Dieese
Atsuko Haga - Representante da Fundação Seade
Concetta Grace Pasquali - GraalBrasil
Rodrigo Delmasso - SETRAB-UAG-GDF
Maria Lúcia Leal de Oliveira (Apoio)

ASSISTENTES

Maria Lúcia Leal de Oliveira (Apoio) - Ped-DF pelo Dieese
Shayane Cristina Moraes (Auxiliar Administrativo) - GraalBrasil
Rosimar Sousa Silva (Recepcionista) - GraalBrasil

EQUIPE DE ANÁLISE:

Adalgiza Lara Amaral, Fernanda Chuerubim, Tiago Oliveira

GERÊNCIA DE CAMPO, METODOLOGIA E TREINAMENTO:

Violeta Luzia Hristov

COORDENAÇÃO DE CHECAGEM E LISTAGEM:

Osney Monteiro Carvalho
Equipe: *Edna Rodrigues Costa, Elita Gurgel Freitas Filha, José Wilson dos Santos, Luiza Rosemeire R. Dias Sousa, Marcos Antônio de Jesus Costa, Maria Eunice Nazário, Valdecy Francisco de Souza (Listador).*
Apoio: *Pâmela Regina Cruz dos Santos*

COORDENAÇÃO DE CRÍTICA:

Sônia Maria Ferreira do Amarante
Equipe: *Aparecida Silva Melo, Claudia Rocha Rodrigues, Jerusa do Nascimento Rodrigues, Tonphson Luiz Haussler Ramos.*

COORDENAÇÃO DE DIGITAÇÃO: Osney Monteiro Carvalho

COORDENAÇÃO DE BASE DE DADOS: Jansen Gader da Silva Peres

Consistidor: *Emerson Henrique de Sousa Silva*

Equipe: *Maria Eunice Lacerda, Glayson Luiz Alvarenga Chamiço, Rodrigo Hristov Rodrigues.*

COORDENAÇÃO DA SUPERVISÃO DE CAMPO:

Vânia Aparecida Azevedo
Equipe: *Eduardo Albano da Costa, Hilda Martins Sobral, Janilene Andréa R. Paz, Maria Aldina C. de Souza, Regina Célia Gonsalves de Souza, Maria Diva Nóbrega de Paula.*

EQUIPE DE ENTREVISTADORES:

Ana Amélia Medeiros Corrêa, Ana Micheline de Oliveira, Antônia de Gurgel Aragão, Antônio Alves Gomes, Beatriz de Abreu, Bernadete Maria Oliveira, Clerismar Soares da Costa, Diorlei Costa Martins, Eliana Lucia da Silva, Jeane da Conceição Lima, Maria Delza Souza Reis, Maryzângela da Conceição e Silva, Núbia Ferreira da Costa, Ozinei Lopes Gama, Regina Célia Lopes, Reginaldo Barroso de Melo, Rosemar Sena Damascena, Viviane Sousa Petroceli, Wandertubia de C. Naous.

PESQUISA DE CAMPO E APOIO LOGÍSTICO:



GraalBrasil
SHIN CA 01 Lt. 01 Salas 419/420 - Shopping Deck Norte
Lago Norte - DF
CEP 70.503-501
Tel. (061) 3468-3344