



GDF



SETRAB

SECRETARIA
DO TRABALHO

PED-DF

PESQUISA DE **E**MPREGO E **D**ESEMPREGO

NO DISTRITO FEDERAL

Resultados: Abril/2009

PESQUISA DE EMPREGO E DESEMPREGO NO DISTRITO FEDERAL

ABRIL DE 2009

Ocupação volta a crescer, mas taxa de desemprego permanece em alta

De acordo com a Pesquisa de Emprego e Desemprego, o Distrito Federal assinalou, em abril, a quarta alta consecutiva na taxa de desemprego total, transitando de 17,2% em março para os atuais 17,5% (Tabela 1). Não obstante o crescimento do nível ocupacional (5 mil), o incremento mais intenso do número de pessoas que ingressaram no mercado de trabalho (11 mil), implicou no aumento do contingente de desempregados em 5 mil pessoas. Ainda assim, a taxa de desemprego captada pela pesquisa é a menor desde 1997 para os meses de abril. Em março, o rendimento médio real dos ocupados e o dos assalariados contabilizou um recuo de 2,1% e 1,9%, respectivamente (Tabela 4).

Tabela 1
Estimativas do Número de Pessoas de 10 Anos e Mais, segundo Condição de Atividade
Distrito Federal
Abri/08, Março/09 e Abri/09

Condição de Atividade	Estimativas (em mil pessoas)			Variações			
	Abr./08	Mar./09	Abr./09	Absoluta (em mil pessoas)		Relativa (%)	
				Abr./09 Mar./09	Abr./09 Abr./08	Abr./09 Mar./09	Abr./09 Abr./08
População em Idade Ativa	2.036	2.087	2.093	6	57	0,3	2,8
População Economicamente Ativa	1.329	1.356	1.367	11	38	0,8	2,9
Ocupados	1.085	1.123	1.128	5	43	0,4	4,0
Desempregados	244	234	239	5	-5	2,1	-2,0
Em Desemprego Aberto	165	150	157	7	-8	4,7	-4,8
Em Desemprego Oculto pelo Trabalho Precário	41	43	43	0	2	0,0	4,9
Em Desemprego Oculto pelo Desalento	38	41	38	-3	0	-7,3	0,0
Inativos com 10 anos e mais	707	731	726	-5	19	-0,7	2,7
Taxa de Desemprego Total (em %)	18,4	17,2	17,5	-	-	-	-
Desemprego Aberto	12,4	11,1	11,5	-	-	-	-
Desemprego Oculto pelo Trabalho Precário	3,0	3,1	3,2	-	-	-	-
Desemprego Oculto pelo Desalento	2,9	3,0	2,8	-	-	-	-

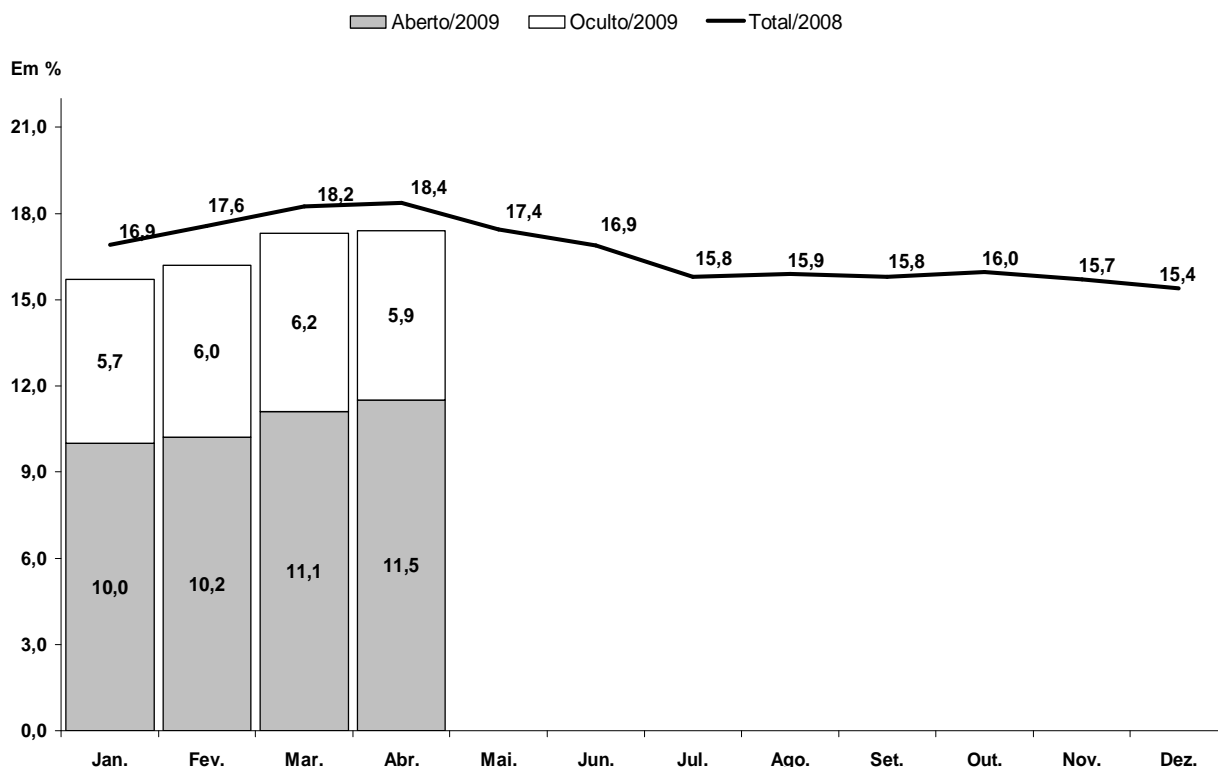
Fonte: PED-DF - Convênio SETRAB-GDF, SEADE-SP e DIEESE.

obs: quaisquer pequenas diferenças nos dados apresentados devem-se a arredondamentos.

1. Em abril, a **taxa de desemprego total** aumentou no Distrito Federal pela quarta vez consecutiva. Enquanto em março a taxa era de 17,2%, atualmente, encontra-se no patamar de 17,5%. Os componentes da taxa de desemprego total apresentaram trajetórias distintas no período em análise: a taxa de desemprego aberto elevou-se de 11,1% para 11,5% e a de desemprego oculto recuou de 6,2% para 5,9%, refletindo, de um lado, uma relativa estabilidade da taxa de desemprego oculto pelo trabalho precário e, de outro, uma pequena variação negativa da taxa de desemprego oculto pelo desalento (Tabela 1).

2. O contingente de desempregados no Distrito Federal elevou-se em 5 mil pessoas entre março e abril, sendo atualmente estimado em 239 mil pessoas. Isso ocorreu devido ao aumento insuficiente do nível ocupacional (5 mil) em relação ao número de pessoas que passaram a fazer parte da População Economicamente Ativa (11 mil). A **taxa de participação**, por seu turno, variou de 65,0% para 65,3% (Tabela 1 no Anexo Estatístico).

Gráfico A
Taxas de Desemprego, por Tipo
Distrito Federal
2008 – 2009



Fonte: PED-DF – Convênio SETRAB-GDF, Seade-SP e Dieese.

Nota: a taxa de desemprego total é composta pela soma das taxas de desemprego aberto e oculto.

Obs: quaisquer pequenas diferenças nos dados apresentados devem-se a arredondamentos.

3. O **nível ocupacional** no Distrito Federal registrou, em abril, uma variação positiva de 0,4%. Sob a ótica dos setores de atividade, as principais contribuições, em termos relativos, foram da Indústria (2,3%), do Comércio (1,1%), da Administração Pública (1,1%) e, em menor medida, dos Serviços (0,5%). Por outro lado, a Construção Civil (-1,8%) e o agregado Outros (-0,9%) assinalaram uma queda no período em tela (Tabela 2).

Tabela 2

Estimativas do Número de Ocupados, segundo Setores de Atividade

Distrito Federal

Abril/08, Março/09 e Abril/09

Setores de Atividade	Estimativas (em mil pessoas)			Variações			
				Absoluta (em mil pessoas)		Relativa (%)	
	Abr./08	Mar./09	Abr./09	<u>Abr./09</u> Mar./09	<u>Abr./09</u> Abr./08	<u>Abr./09</u> Mar./09	<u>Abr./09</u> Abr./08
Total	1.085	1.123	1.128	5	43	0,4	4,0
Indústria	47	43	44	1	-3	2,3	-6,4
Construção Civil	48	55	54	-1	6	-1,8	12,5
Comércio	171	175	177	2	6	1,1	3,5
Serviços	527	558	561	3	34	0,5	6,5
Administração Pública	178	183	185	2	7	1,1	3,9
Outros (1)	114	108	107	-1	-7	-0,9	-6,1

Fonte: PED-DF - Convênio SETRAB-GDF, SEADE-SP e DIEESE.

Nota:

(1) Inclui Serviços Domésticos.

obs: quaisquer pequenas diferenças nos dados apresentados devem-se a arredondamentos.

4. Entre março e abril, o número de trabalhadores assalariados no Distrito Federal permaneceu estável, reflexo da queda do nível ocupacional no setor privado (1,1%), de um lado; e, de outro, da ampliação dos postos de trabalho no setor público (2,0%). No âmbito privado da economia, observa-se uma diminuição do contingente de trabalhadores assalariados com carteira (2,0%) e uma ampliação dos sem carteira (3,2%). No período em análise, os autônomos contabilizaram um crescimento no nível ocupacional de 5,1%, ao passo que o agregado demais posições assinalou um decréscimo de 1,1% (Tabela 3).

Tabela 3

Estimativas do Número de Ocupados, segundo Posição na Ocupação

Distrito Federal

Abril/08, Março/09 e Abril/09

Posição na Ocupação	Estimativas (em mil pessoas)			Variações			
				Absoluta (em mil pessoas)		Relativa (%)	
	Abr./08	Mar./09	Abr./09	<u>Abr./09</u> Mar./09	<u>Abr./09</u> Abr./08	<u>Abr./09</u> Mar./09	<u>Abr./09</u> Abr./08
Total	1.085	1.123	1.128	5	43	0,4	4,0
Total de Assalariados (1)	735	784	784	0	49	0,0	6,7
Setor Privado	486	536	530	-6	44	-1,1	9,1
Com Carteira Assinada	394	442	433	-9	39	-2,0	9,9
Sem Carteira Assinada	92	94	97	3	5	3,2	5,4
Setor Público	249	249	254	5	5	2,0	2,0
Autônomos	167	158	166	8	-1	5,1	-0,6
Demais Posições (2)	183	181	179	-2	-4	-1,1	-2,2

Fonte: PED-DF - Convênio SETRAB-GDF, SEADE-SP e DIEESE.

Notas:

(1) Inclui os que não informaram o segmento em que trabalham.

(2) Incluem empregadores, empregados domésticos, donos de negócio familiar, trabalhadores familiares sem remuneração, profissionais liberais e outras posições ocupacionais.

obs: quaisquer pequenas diferenças nos dados apresentados devem-se a arredondamentos.

5. Em março, o **rendimento médio real dos ocupados** decresceu 2,1% e foi estimado em R\$ 1.827. No mesmo sentido, o **rendimento médio real dos assalariados** assinalou uma contração de 1,9% e atingiu o valor de R\$ 2.079. Neste período, a massa de rendimentos dos ocupados declinou (3,0%), em função tanto da queda do nível ocupacional e, principalmente, da diminuição do rendimento médio real. Já a massa de rendimentos dos assalariados apresentou uma queda de 1,9%, reflexo do decréscimo do salário médio real, uma vez que o emprego permaneceu relativamente estável (Tabela 4 e Tabela 13 no Anexo Estatístico).

Tabela 4

Rendimento Médio Real (1) dos Ocupados, Assalariados, segundo Categorias Seleccionadas e Trabalhadores Autônomos
Março/08, Fevereiro/09 e Março/09

Categorias Seleccionadas	Rendimentos (em reais de Março de 2009)			Variações (%)	
	Mar./08	Fev./09	Mar./09	Mar./09 Fev./09	Mar./09 Mar./08
Total de Ocupados	1.724	1.867	1.827	-2,1	6,0
Total de Assalariados (2)	2.005	2.120	2.079	-1,9	3,7
Setor Privado	1.013	1.045	1.030	-1,4	1,7
Com Carteira	1.056	1.093	1.078	-1,4	2,1
Sem Carteira	796	784	785	0,1	-1,4
Comércio	841	894	892	-0,2	6,1
Serviços	1.078	1.087	1.083	-0,4	0,5
Setor Público	4.138	4.576	4.414	-3,5	6,7
Trabalhadores Autônomos	908	926	916	-1,1	0,9

Fonte: PED-DF - Convênio SETRAB-GDF, SEADE-SP e DIEESE.

Notas:

(1) Inflator Utilizado: INPC-DF - IBGE.

(2) Inclui setor público.

obs: quaisquer pequenas diferenças nos dados apresentados devem-se a arredondamentos.

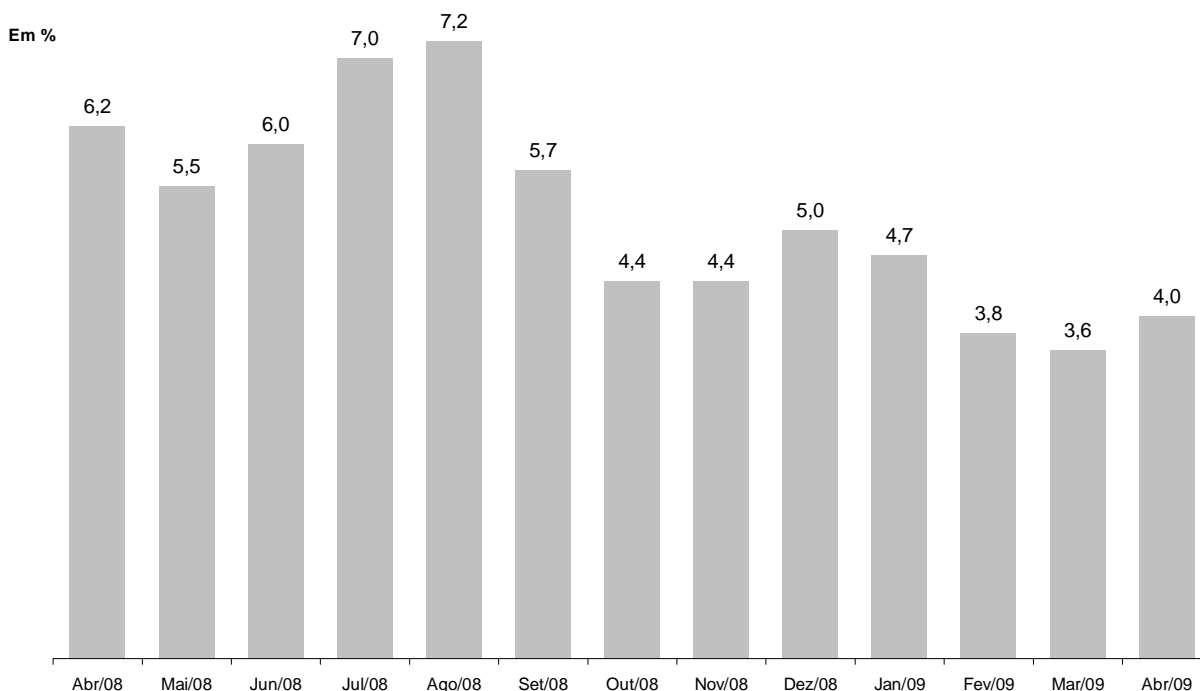
COMPORTAMENTO EM 12 MESES

6. Em 12 meses, a **taxa de desemprego total** no Distrito Federal diminuiu de 18,4% para 17,5%. A análise dos seus componentes indica que a taxa de desemprego aberto decresceu 12,4% para 11,5% e que a taxa de desemprego oculto permaneceu estável (Tabela 1).

7. O número de desempregados no Distrito Federal reduziu-se em 5 mil pessoas na comparação entre os meses de abril de 2008 e 2009. O crescimento do nível de ocupação (43 mil) em ritmo superior ao número de pessoas que entraram no mercado de trabalho (38 mil) explica esse comportamento (Tabela 1). O tempo de procura por um trabalho permaneceu estável em 57 semanas.

8. Em termos anuais, o nível ocupacional cresceu 4,0%, fruto da elevação verificada na Construção Civil (12,5%), nos Serviços (6,5%), na Administração Pública (3,9%) e no Comércio (3,5%). Em contraposição, a Indústria e o agregado Outros apresentaram uma subtração no número de ocupações de 6,4% e 6,1%, respectivamente (Tabela 2).

Gráfico B
Variação anual (1) do nível de ocupação
Distrito Federal – Abril de 2008 a Abril de 2009



FONTE: PED-DF – Convênio – SETRAB-GDF, Seade-SP e Dieese.

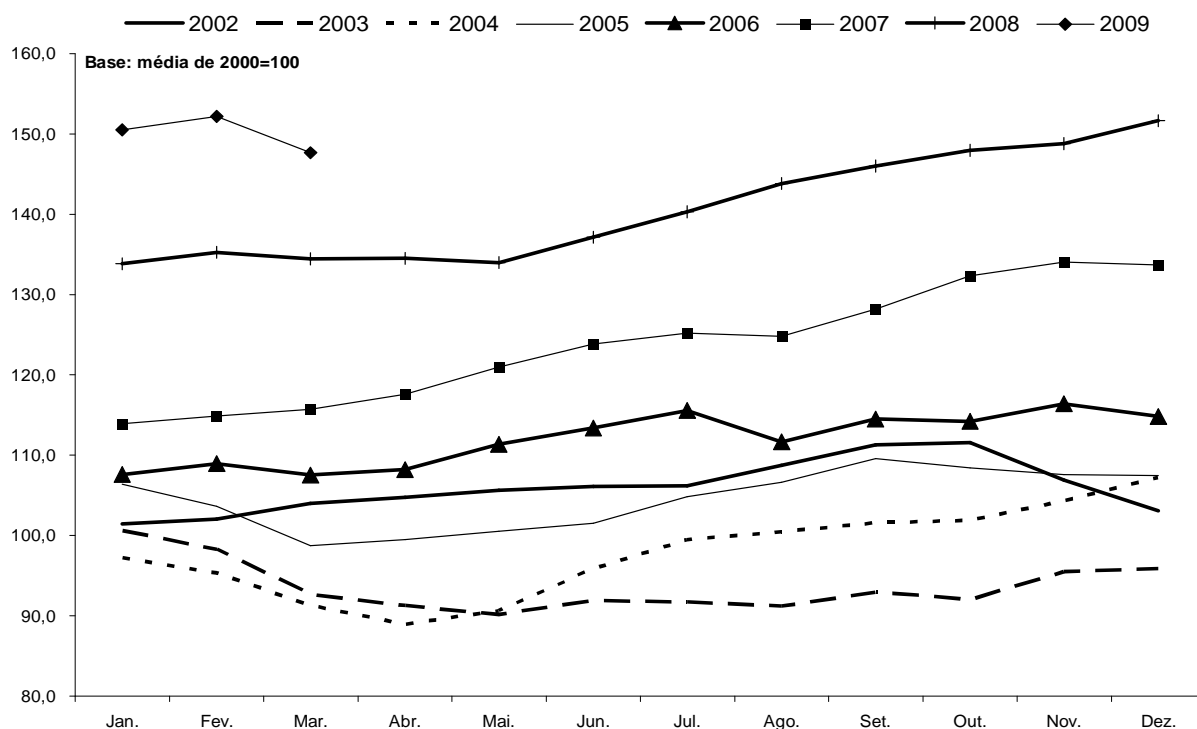
Nota:

(1) Variação relativa em relação ao mesmo mês do ano anterior.

9. Na comparação entre os meses de abril de 2008 e 2009, o incremento estimado no contingente de assalariados foi de 6,7%, sustentado tanto pelo crescimento dos empregos no setor privado (9,1%), quanto no setor público, ainda que em menor intensidade (2,0%). A análise do setor privado mostra que, no período em tela, os empregos com carteira cresceram em ritmo mais acelerado do que os sem carteira: 9,9% contra 5,4%, respectivamente. O número de trabalhadores autônomos decresceu 0,6%, enquanto a diminuição do agregado demais posições foi de 2,2% (Tabela 3).

10. Entre março de 2008 e 2009, o **rendimento médio real** dos ocupados aumentou 6,0% e o dos assalariados, 3,7%. A massa de rendimentos, tanto dos ocupados, quanto dos assalariados, cresceu 9,9%, em decorrência da ampliação do nível de ocupação e do rendimento médio (Tabela 4 e Tabela 13 do Anexo Estatístico).

Gráfico C
Índice da massa de rendimentos reais (1) dos ocupados (2)
Distrito Federal - 2002-2009



FONTE: PED-DF – Convênio – SETRAB-GDF, Seade-SP e Dieese.

Nota:

(1) Inflator utilizado: INPC-DF - IBGE.

(2) Incluem os ocupados que não tiveram remuneração no mês e exclui os trabalhadores familiares sem remuneração salarial.

Anexo Estatístico

TABELAS

Tabela 01	Estimativa do número de pessoas economicamente ativas, ocupadas, desempregadas e inativas maiores de 10 anos, taxas globais de participação e taxa de desemprego total - Distrito Federal - 1992 a 2009.
Tabela 02	Taxas de desemprego por tipo e por grupos de regiões administrativas - Distrito Federal - 1992 a 2009.
Tabela 03	Taxas de desemprego segundo atributos pessoais - Distrito Federal - 1992 a 2009.
Tabela 04	Índice do nível de ocupação por setor de atividade econômica - Distrito Federal – 1992 a 2009.
Tabela 05	Índice do nível de ocupação do setor serviços por ramo de atividade - Distrito Federal - 1992 a 2009.
Tabela 06	Índice do nível de ocupação segundo posição na ocupação - Distrito Federal – 1992 a 2009.
Tabela 07	Rendimento médio real trimestral dos ocupados e dos assalariados no trabalho principal Distrito Federal – 1992 a 2009.
Tabela 08	Rendimento médio real trimestral dos assalariados no setor privado com e sem carteira de trabalho assinada e no setor público - Distrito Federal - 1992 a 2009.
Tabela 09	Rendimento médio real trimestral segundo os setores de atividade - Distrito Federal – 1992 a 2009.
Tabela 10	Rendimento real trimestral por grupo de rendimentos dos ocupados e assalariados no trabalho principal (percentil) – Distrito Federal - 1992 a 2009.
Tabela 11	Índice de rendimento real trimestral por grupo de rendimentos dos ocupados e assalariados no trabalho principal (percentil) – Distrito Federal - 1992 a 2009.
Tabela 12	Rendimento médio real trimestral das mulheres e dos homens ocupados no trabalho principal - Distrito Federal - 1992 a 2009.
Tabela 13	Índices trimestrais do emprego, do rendimento médio real e da massa de rendimentos reais dos ocupados e dos Assalariados – Distrito Federal - 1992 a 2009.

Tabela 01

Estimativa do número de pessoas economicamente ativas, ocupadas, desempregadas e inativas maiores de 10 anos, taxas globais de participação e taxa de desemprego total Distrito Federal - 1992 a 2009

Período ¹	População economicamente ativa (PEA)						Inativos maiores de 10 anos		Taxas (%)			Desemprego total (DES/PEA) ⁵
	Total		Ocupados		Desempregados		Número absoluto ²	Índice ³	Participação (PEA/PIA)			
	Número absoluto ²	Índice ³	Número absoluto ²	Índice ³	Número absoluto ²	Índice ³			Total ⁴	Homens	Mulheres	
Abril/1992	723	72,7	614	77,4	109	54,4	487	82,3	59,7	71,1	49,9	15,1
Abril/1993	754	75,8	638	80,4	116	57,8	497	83,9	60,3	71,1	50,9	15,4
Abril/1994	773	77,8	657	82,8	116	57,7	520	87,8	59,8	70,5	50,6	15,0
Abril/1995	787	79,2	669	84,3	118	58,9	548	92,6	58,9	69,2	50,0	15,0
Abril/1996	848	85,3	702	88,5	146	72,7	532	89,8	61,5	70,8	53,4	17,2
Abril/1997	873	87,8	713	89,9	160	79,6	552	93,3	61,2	70,3	53,6	18,3
Abril/1998	911	91,6	733	92,3	178	88,6	562	94,9	61,8	70,9	54,0	19,5
Abril/1999	937	94,3	727	91,6	210	104,8	584	98,7	61,6	70,3	54,2	22,4
Abril/2000	979	98,5	761	95,9	218	108,9	592	100,0	62,3	69,9	55,9	22,3
Abril/2001	1.014	102,0	799	100,7	215	107,2	609	102,9	62,5	70,1	56,0	21,2
Abril/2002	1.075	108,1	843	106,3	232	115,6	601	101,5	64,1	72,1	57,3	21,6
Abril/2003	1.106	111,3	841	106,0	265	131,8	625	105,6	63,9	71,6	57,4	23,9
Abril/2004	1.135	114,2	875	110,2	260	129,6	652	110,2	63,5	70,7	57,4	22,9
Abril/2005	1.187	119,4	947	119,3	240	119,6	658	111,2	64,3	71,1	58,6	20,2
Janeiro/2006	1.231	123,8	1.002	126,3	229	113,9	665	112,4	64,9	71,7	59,1	18,6
Fevereiro	1.232	123,9	992	125,1	240	119,8	668	112,8	64,8	71,6	59,1	19,5
Março	1.230	123,7	976	123,0	254	126,5	676	114,2	64,5	71,3	58,7	20,6
Abril	1.232	123,9	977	123,1	255	127,1	669	112,9	64,8	71,5	59,0	20,7
Maió	1.241	124,8	999	126,0	242	120,6	663	112,0	65,2	71,9	59,4	19,5
Junho	1.238	124,5	1.006	126,7	232	115,4	645	108,9	65,8	72,4	60,0	18,7
Julho	1.246	125,3	1.021	128,7	225	111,9	643	108,7	65,9	72,6	60,3	18,0
Agosto	1.241	124,8	1.012	127,6	229	114,2	653	110,2	65,5	72,1	59,9	18,5
Setembro	1.256	126,3	1.029	129,7	227	113,3	670	113,1	65,2	72,0	59,6	18,1
Outubro	1.252	125,9	1.027	129,5	225	112,0	679	114,6	64,8	71,3	59,5	18,0
Novembro	1.256	126,3	1.033	130,2	223	111,3	678	114,5	64,9	71,5	59,4	17,8
Dezembro	1.256	126,3	1.034	130,3	222	110,7	684	115,5	64,7	71,2	59,2	17,7
Janeiro/2007	1.240	124,7	1.021	128,7	219	108,9	692	116,9	64,2	70,8	58,4	17,6
Fevereiro	1.236	124,3	1.015	127,9	221	109,9	703	118,7	63,7	70,3	58,1	17,9
Março	1.241	124,8	1.007	126,9	234	116,8	703	118,7	63,8	70,5	58,1	18,9
Abril	1.262	126,9	1.022	128,8	240	119,7	702	118,5	64,3	71,0	58,5	19,0
Maió	1.272	128,0	1.038	130,8	234	116,4	693	117,1	64,7	71,8	58,7	18,4
Junho	1.275	128,3	1.044	131,6	231	114,9	696	117,6	64,7	71,4	59,0	18,1
Julho	1.282	129,0	1.055	133,0	227	113,3	695	117,3	64,9	71,7	59,2	17,7
Agosto	1.286	129,4	1.054	132,9	232	115,7	692	116,9	65,0	71,5	59,5	18,1
Setembro	1.299	130,7	1.074	135,4	225	112,1	687	116,1	65,4	71,7	60,1	17,3
Outubro	1.311	131,9	1.087	137,0	225	112,1	680	114,9	65,8	72,1	60,5	17,2
Novembro	1.315	132,3	1.097	138,2	219	109,0	689	116,4	65,6	71,4	60,6	16,6
Dezembro	1.312	132,0	1.096	138,1	216	107,7	695	117,4	65,4	71,4	60,2	16,5
Janeiro/2008	1.309	131,7	1.088	137,1	221	110,2	709	119,7	64,9	70,6	60,0	16,9
Fevereiro	1.322	133,0	1.089	137,3	232	115,7	704	119,0	65,2	71,0	60,3	17,6
Março	1.326	133,4	1.084	136,6	242	120,5	711	120,1	65,1	71,2	59,9	18,2
Abril	1.329	133,7	1.085	136,8	244	121,6	707	119,4	65,3	71,4	60,1	18,4
Maió	1.326	133,4	1.095	138,0	231	115,2	711	120,1	65,1	71,4	59,7	17,4
Junho	1.331	133,9	1.106	139,5	225	112,0	708	119,5	65,3	71,6	59,9	16,9
Julho	1.341	134,9	1.129	142,3	212	105,6	709	119,8	65,4	72,2	59,6	15,8
Agosto	1.344	135,2	1.130	142,4	214	106,4	711	120,1	65,4	71,6	60,0	15,9
Setembro	1.348	135,6	1.135	143,0	213	106,1	711	120,1	65,5	71,5	60,2	15,8
Outubro	1.351	135,9	1.135	143,0	216	107,4	709	119,7	65,6	71,5	60,5	16,0
Novembro	1.359	136,7	1.145	144,3	214	106,8	704	118,9	65,9	72,0	60,6	15,7
Dezembro	1.360	136,8	1.151	145,1	209	104,0	710	119,8	65,7	71,5	60,8	15,4
Janeiro/2009	1.352	136,0	1.139	143,6	212	105,8	723	122,2	65,1	71,1	60,0	15,7
Fevereiro	1.350	135,8	1.130	142,5	220	109,5	731	123,5	64,9	71,0	59,6	16,3
Março	1.356	136,4	1.123	141,5	234	116,4	731	123,5	65,0	71,4	59,4	17,2
Abril	1.367	137,5	1.128	142,2	239	118,9	726	122,7	65,3	71,5	59,8	17,5
Var. % mensal abr.09/mar.09		0,8		0,4		2,1		-0,7	0,5	0,1	0,7	1,7
Var. % no ano abr.09/dez.08		0,5		-2,0		14,4		2,3	-0,6	0,0	-1,6	13,6
Var. % anual abr.09/abr.08		2,9		4,0		-2,0		2,7	0,0	0,1	-0,5	-4,9

Fonte: Convênio: DIEESE/SEADE-SP/MTE-FAT/SETRAB-GDF. PED-DF - Pesquisa de Emprego e Desemprego no Distrito Federal.

Notas: 1 - A primeira divulgação da PED-DF refere-se a Fevereiro de 1992.

2 - Em 1.000 pessoas.

3 - Base: média de 2000 = 100.

4 - Total da população economicamente ativa dividido pelo total da população em idade ativa.

5 - Taxa de desemprego total: total dos desempregados dividido pela população economicamente ativa total vezes 100.

Obs: quaisquer pequenas diferenças nos dados apresentados devem-se a arredondamentos.

Tabela 02

Taxas de desemprego por tipo e por grupos de regiões administrativas
Distrito Federal - 1992 a 2009

Período	Taxas de desemprego (DES/PEA) (%)							
	Total	Aberto	Oculto			Por grupo de regiões administrativas		
			Total	Precário	Desalento	Grupo 1	Grupo 2	Grupo 3
Abril/1992	15,1	10,3	4,8	2,4	2,5	7,5	14,7	20,0
Abril/1993	15,4	10,4	5,0	2,6	2,3	7,5	15,1	19,8
Abril/1994	15,0	10,4	4,5	2,4	2,1	6,4	14,1	20,4
Abril/1995	15,0	10,8	4,2	2,4	1,8	6,1	13,9	20,4
Abril/1996	17,2	11,5	5,7	2,9	2,8	8,2	16,3	22,3
Abril/1997	18,3	12,3	6,0	3,2	2,8	8,6	17,5	23,3
Abril/1998	19,5	12,6	6,9	3,9	3,0	8,8	18,8	24,6
Abril/1999	22,4	15,1	7,4	4,1	3,3	9,1	20,6	29,4
Abril/2000	22,3	15,0	7,3	3,9	3,5	10,4	18,9	30,3
Abril/2001	21,2	13,7	7,5	3,9	3,6	11,1	18,1	27,9
Abril/2002	21,6	13,9	7,7	4,1	3,5	10,4	19,2	27,8
Abril/2003	23,9	15,3	8,7	5,1	3,6	11,1	21,3	30,4
Abril/2004	22,9	14,8	8,2	4,1	4,0	11,0	20,0	29,4
Abril/2005	20,2	13,3	6,9	3,7	3,3	10,0	18,1	25,2
Janeiro/2006	18,6	12,2	6,4	3,5	2,9	11,4	16,3	22,5
Fevereiro	19,5	12,4	7,1	3,9	3,1	11,1	16,9	24,1
Março	20,6	12,9	7,7	4,4	3,4	11,2	18,2	25,3
Abril	20,7	13,0	7,7	4,3	3,4	10,3	18,6	25,3
Maio	19,5	12,0	7,5	4,1	3,4	10,4	17,7	23,5
Junho	18,7	11,2	7,5	4,2	3,3	9,4	17,3	22,3
Julho	18,0	10,4	7,6	4,4	3,2	9,6	17,0	21,2
Agosto	18,5	10,6	7,8	4,4	3,4	9,5	17,9	21,2
Setembro	18,1	10,5	7,6	4,3	3,3	10,3	17,4	20,7
Outubro	17,9	10,6	7,4	4,2	3,2	9,9	17,0	20,8
Novembro	17,8	10,3	7,5	4,3	3,2	9,8	16,7	20,7
Dezembro	17,7	10,2	7,5	4,5	3,0	8,4	16,6	21,0
Janeiro/2007	17,6	10,5	7,1	4,2	2,9	9,4	16,6	20,6
Fevereiro	17,9	11,2	6,6	3,8	2,8	9,1	16,7	21,0
Março	18,9	12,4	6,5	3,5	3,0	9,9	17,5	22,3
Abril	19,0	12,5	6,5	3,5	3,0	8,8	17,6	22,9
Maio	18,4	12,3	6,1	3,1	3,0	8,3	17,3	21,8
Junho	18,1	12,0	6,1	3,2	2,9	7,5	17,2	21,6
Julho	17,7	11,8	5,9	3,2	2,7	7,4	16,2	21,6
Agosto	18,1	11,7	6,4	3,5	2,8	8,8	16,3	22,0
Setembro	17,3	11,2	6,1	3,4	2,7	9,6	15,3	21,0
Outubro	17,1	11,0	6,1	3,2	2,9	9,8	15,4	20,5
Novembro	16,6	10,7	5,9	3,1	2,9	9,3	14,6	20,3
Dezembro	16,5	10,7	5,8	3,0	2,9	9,0	14,4	20,3
Janeiro/2008	16,9	10,9	5,9	2,9	3,1	9,7	14,2	21,2
Fevereiro	17,6	11,4	6,1	3,1	3,1	10,2	14,7	22,0
Março	18,2	12,2	6,1	2,9	3,1	10,8	15,5	22,6
Abril	18,4	12,4	5,9	3,0	2,9	10,1	15,8	22,6
Maio	17,4	11,7	5,7	2,9	2,8	8,9	15,6	21,0
Junho	16,9	10,9	6,0	3,1	2,9	8,8	15,4	20,0
Julho	15,8	10,0	5,8	3,1	2,7	8,4	14,6	18,5
Agosto	15,9	10,1	5,8	3,1	2,7	8,8	14,3	18,9
Setembro	15,8	10,4	5,4	3,0	2,4	8,5	14,0	19,0
Outubro	16,0	10,5	5,5	2,9	2,6	9,5	14,2	19,0
Novembro	15,7	10,4	5,3	2,9	2,4	9,4	14,0	18,7
Dezembro	15,4	9,9	5,5	2,9	2,6	8,6	13,9	18,1
Janeiro/2009	15,7	10,0	5,7	2,9	2,7	8,2	14,1	18,8
Fevereiro	16,3	10,2	6,0	3,1	2,9	8,5	14,5	19,6
Março	17,2	11,1	6,2	3,1	3,0	9,8	15,3	20,5
Abril	17,5	11,5	5,9	3,2	2,8	10,8	16,0	20,1
Var. % mensal abr.09/mar.09	1,7	3,6	-4,8	3,2	-6,7	10,2	4,6	-2,0
Var. % no ano abr.09/dez.08	13,6	16,2	7,3	10,3	7,7	25,6	15,1	11,0
Var. % anual abr.09/abr.08	-4,9	-7,3	0,0	6,7	-3,4	6,9	1,3	-11,1

Fonte: Convênio: DIEESE/SEADE-SP/MTE-FAT/SETRAB-GDF. PED-DF - Pesquisa de Emprego e Desemprego no Distrito Federal.

Obs 1.: Grupo 1: Grupo de Regiões Administrativas de renda mais alta (Brasília, Lago Sul e Lago Norte); Grupo 2: Grupo de Regiões Administrativas de renda intermediária (Gama, Taguatinga, Sobradinho, Planaltina, Núcleo Bandeirante, Guará, Cruzeiro, Candangolândia e Riacho Fundo); Grupo 3: Grupo de Regiões Administrativas de renda mais baixa (Brazlândia, Ceilândia, Samambaia, Paranoá, São Sebastião, Santa Maria e Recanto das Emas).

Obs 2.: quaisquer pequenas diferenças nos dados apresentados devem-se a arredondamentos.

Tabela 03

Taxas de desemprego segundo atributos pessoais
Distrito Federal - 1992 a 2009

Período	Sexo			Faixa etária				Posição na família		Cor		Experiência anterior de trabalho ¹	
	Total	Homens	Mulheres	10-17	18-24	25-39	40 e mais	Chefe	Demais membros	Negra	Não negra	de trabalho ¹	
												Sim	Não
Abril/1992	15,1	13,4	17,3	33,4	23,6	11,4	7,4	7,7	20,4	17,5	13,3	12,0	3,1
Abril/1993	15,4	13,3	18,0	38,6	24,1	12,0	6,2	6,5	21,7	18,1	13,4	11,9	3,5
Abril/1994	15,0	13,2	17,1	38,0	24,2	11,3	5,9	7,4	20,3	17,5	13,5	11,5	3,5
Abril/1995	15,0	13,5	16,8	41,5	24,5	10,9	6,1	7,0	20,7	17,6	13,1	11,6	3,4
Abril/1996	17,2	15,3	19,4	41,0	27,4	13,5	7,4	8,7	22,9	18,8	15,5	13,7	3,5
Abril/1997	18,3	15,5	21,4	48,3	28,4	14,3	9,0	8,8	24,9	20,2	16,3	14,4	3,9
Abril/1998	19,5	17,3	22,0	50,8	31,7	14,7	8,9	10,0	26,2	20,7	17,2	15,4	4,2
Abril/1999	22,4	19,6	25,6	54,7	35,9	17,7	11,3	11,9	29,9	24,1	19,7	18,2	4,2
Abril/2000	22,3	19,2	25,6	57,8	34,0	18,3	11,7	13,1	28,8	24,7	18,3	18,1	4,2
Abril/2001	21,2	18,2	24,4	56,9	34,5	17,1	10,5	11,2	28,5	23,2	18,3	17,5	3,7
Abril/2002	21,6	18,5	24,9	61,7	35,0	17,0	11,1	11,3	28,8	23,7	17,7	17,6	4,0
Abril/2003	23,9	21,2	26,8	66,1	39,1	18,8	12,5	13,5	31,3	25,5	20,9	19,4	4,5
Abril/2004	22,9	19,3	26,7	69,3	37,4	18,2	11,2	11,4	31,1	24,4	19,3	18,6	4,3
Abril/2005	20,2	17,0	23,5	63,5	34,9	16,8	8,4	9,7	27,7	21,4	17,8	16,5	3,7
Janeiro/2006	18,6	15,2	22,0	62,2	32,0	15,2	8,1	8,6	25,5	19,3	17,1	14,8	3,7
Fevereiro	19,5	16,4	22,7	65,4	33,1	15,3	8,9	9,2	26,7	20,6	17,2	15,6	3,9
Março	20,6	17,5	23,9	69,9	34,8	15,8	9,6	9,9	28,2	21,7	18,5	16,4	4,3
Abril	20,7	18,0	23,5	69,9	34,7	16,2	9,5	9,8	28,3	22,0	18,4	16,3	4,4
Maiο	19,5	17,1	22,0	65,6	32,8	15,9	8,7	9,2	26,6	20,8	17,5	15,2	4,3
Junho	18,7	16,1	21,5	60,7	32,1	15,8	7,9	8,7	25,6	20,1	16,6	14,4	4,3
Julho	18,0	15,5	20,6	58,4	30,9	15,0	8,0	8,7	24,3	19,3	15,8	13,8	4,2
Agosto	18,5	15,4	21,6	61,0	30,6	15,4	8,3	9,0	24,8	19,5	16,4	14,1	4,3
Setembro	18,1	15,2	21,0	63,1	30,4	14,7	8,1	9,0	24,2	19,2	15,8	13,9	4,2
Outubro	17,9	14,9	21,0	64,7	30,3	14,3	8,1	8,8	24,2	18,8	16,2	13,8	4,2
Novembro	17,8	15,0	20,6	64,1	31,8	13,7	8,5	8,8	24,1	18,9	15,3	13,9	3,8
Dezembro	17,7	14,8	20,7	64,6	30,8	13,9	8,9	8,6	24,2	18,6	15,7	14,0	3,7
Janeiro/2007	17,6	14,6	20,9	62,9	30,2	14,3	8,9	8,3	24,3	18,8	15,0	14,2	3,5
Fevereiro	17,9	14,5	21,3	61,9	30,7	14,3	9,0	8,6	24,5	19,0	15,7	14,4	3,4
Março	18,9	15,3	22,6	63,0	32,3	15,4	9,2	8,9	26,0	20,1	16,6	15,3	3,6
Abril	19,0	15,8	22,4	63,8	33,4	15,3	9,0	9,2	26,1	20,4	16,6	15,3	3,7
Maiο	18,4	15,5	21,3	64,9	32,2	14,9	7,8	8,3	25,4	19,5	16,2	14,6	3,8
Junho	18,1	15,6	20,6	64,2	32,1	14,4	7,6	8,5	24,7	19,7	15,1	14,3	3,8
Julho	17,7	15,0	20,5	62,5	31,3	14,3	7,6	8,5	24,3	19,4	14,5	14,3	3,5
Agosto	18,1	15,2	21,0	61,9	31,4	15,1	8,0	9,0	24,5	20,1	14,3	14,8	3,3
Setembro	17,3	14,6	20,0	60,6	31,0	14,3	7,5	8,0	24,0	18,9	14,5	14,1	3,2
Outubro	17,1	14,2	20,0	62,4	30,7	14,1	7,0	7,5	23,9	18,5	14,7	13,7	3,4
Novembro	16,6	13,6	19,7	65,2	29,4	13,2	7,1	7,0	23,4	17,5	15,2	13,2	3,5
Dezembro	16,5	13,2	19,8	65,8	28,2	13,4	7,1	7,0	23,1	17,3	14,9	13,0	3,5
Janeiro/2008	16,9	13,6	20,2	67,9	28,8	13,6	7,6	7,4	23,4	17,8	15,3	13,3	3,6
Fevereiro	17,6	14,3	20,8	66,4	31,0	14,4	7,2	7,7	24,3	18,6	15,8	13,8	3,7
Março	18,2	15,0	21,5	68,0	32,2	15,0	7,3	8,1	25,3	19,5	16,1	14,4	3,9
Abril	18,4	15,1	21,7	68,8	32,6	15,1	7,3	8,1	25,6	19,7	16,3	14,4	4,0
Maiο	17,4	14,3	20,7	67,6	30,9	14,3	7,1	7,6	24,4	19,0	15,0	13,7	3,8
Junho	16,9	13,7	20,1	66,9	29,6	13,6	7,5	7,4	23,6	18,3	14,7	13,3	3,6
Julho	15,8	13,1	18,6	62,8	27,9	12,9	6,8	6,9	22,1	17,3	13,7	12,4	3,4
Agosto	15,9	13,1	18,9	63,1	28,2	13,0	6,9	7,0	22,1	17,2	14,0	12,5	3,4
Setembro	15,8	13,0	18,7	62,2	28,4	13,3	6,2	6,9	21,9	17,1	14,0	12,3	3,5
Outubro	16,0	12,7	19,3	61,8	29,0	13,1	6,3	6,7	22,4	17,0	14,5	12,2	3,7
Novembro	15,7	12,7	18,9	61,6	28,5	12,9	6,3	6,7	22,1	16,6	14,5	12,2	3,5
Dezembro	15,4	11,9	18,9	57,7	27,8	12,4	6,8	6,8	21,2	16,3	13,9	12,0	3,4
Janeiro/2009	15,7	12,5	19,0	60,5	28,9	12,8	6,9	7,0	21,8	16,6	14,2	12,6	3,1
Fevereiro	16,3	12,9	19,7	64,3	29,6	13,3	7,2	7,2	22,7	17,4	14,3	13,1	3,1
Março	17,2	14,2	20,4	70,6	30,7	14,3	6,9	7,6	24,1	18,4	15,1	13,6	3,6
Abril	17,5	14,7	20,3	68,0	31,2	14,3	7,0	7,5	24,3	18,8	14,8	13,5	3,9
Var. % mensal													
abr.09/mar.09	1,7	3,5	-0,5	-3,7	1,6	0,0	1,4	-1,3	0,8	2,2	-2,0	-0,7	8,3
Var. % no ano													
abr.09/dez.08	13,6	23,5	7,4	17,9	12,2	15,3	2,9	10,3	14,6	15,3	6,5	12,5	14,7
Var. % anual													
abr.09/abr.08	-4,9	-2,6	-6,5	-1,2	-4,3	-5,3	-4,1	-7,4	-5,1	-4,6	-9,2	-6,3	-2,5

Fonte: Convênio: DIEESE/SEADE-SP/MTE-FAT/SETRAB-GDF. PED-DF - Pesquisa de Emprego e Desemprego no Distrito Federal.

Notas: 1 - As taxas de desemprego das pessoas com e sem experiência anterior de trabalho, somadas, são iguais à taxa de desemprego total.

Obs 1.: A taxa de desemprego relativa a um atributo é obtida dividindo-se o total de desempregados de um segmento pela população economicamente ativa do mesmo atributo.

Obs 2.: quaisquer pequenas diferenças nos dados apresentados devem-se a arredondamentos.

Tabela 04

Índice do nível de ocupação por setor de atividade econômica
Distrito Federal - 1992 a 2009

Base: média de 2000 = 100

Período	Total	Indústria de transformação	Construção civil	Comércio	Serviços ¹	Administração pública	Outros ²
Abril/1992	77,4	87,0	95,4	79,4	73,5	78,0	156,7
Abril/1993	80,4	80,8	115,2	80,1	76,5	83,9	88,6
Abril/1994	82,8	79,6	105,9	86,2	78,4	88,3	90,4
Abril/1995	84,3	82,8	94,8	83,7	81,9	89,9	79,0
Abril/1996	88,5	109,0	88,2	89,4	86,4	90,4	73,0
Abril/1997	89,9	114,0	94,6	93,7	87,0	89,2	99,5
Abril/1998	92,3	101,4	97,8	94,3	92,5	87,1	97,9
Abril/1999	91,6	96,4	79,9	91,4	92,3	90,7	103,0
Abril/2000	95,9	95,8	95,7	94,7	95,2	98,7	97,5
Abril/2001	100,7	87,4	97,3	105,6	100,8	98,7	125,8
Abril/2002	106,3	98,2	96,0	108,5	106,7	105,0	157,1
Abril/2003	106,0	105,1	100,8	113,3	106,5	99,3	134,6
Abril/2004	110,2	105,3	86,2	112,2	111,6	110,1	133,2
Abril/2005	119,3	121,2	91,6	127,7	120,6	113,3	166,2
Janeiro/2006	126,3	125,9	112,7	143,2	127,1	113,6	138,4
Fevereiro	125,1	126,5	116,2	138,8	126,7	110,4	154,2
Março	123,0	123,5	124,0	125,3	125,9	110,6	170,4
Abril	123,1	115,0	127,3	128,9	125,7	110,6	155,5
Maio	126,0	117,3	131,8	128,7	128,6	115,5	154,6
Junho	126,7	128,7	126,2	131,2	128,9	115,3	164,2
Julho	128,7	137,4	121,6	126,7	132,9	115,6	193,0
Agosto	127,6	133,1	116,4	126,3	131,1	113,9	279,3
Setembro	129,7	123,3	121,5	124,6	133,6	116,8	337,9
Outubro	129,5	119,8	131,3	126,6	133,4	114,4	319,0
Novembro	130,2	125,1	132,2	132,5	134,1	113,4	244,3
Dezembro	130,3	134,9	141,1	135,7	134,1	110,2	172,9
Janeiro/2007	128,7	136,2	141,9	137,0	130,7	109,5	188,5
Fevereiro	127,9	132,0	148,4	131,7	131,1	107,5	193,6
Março	126,9	129,9	135,2	132,4	131,2	105,4	184,6
Abril	128,8	126,5	132,8	131,8	134,6	107,2	178,2
Maio	130,8	124,9	129,3	136,1	136,7	109,5	175,4
Junho	131,6	120,5	128,8	134,2	138,5	110,1	183,5
Julho	133,0	124,2	126,1	135,0	139,4	114,5	170,6
Agosto	132,9	130,8	133,8	134,9	138,2	114,5	165,9
Setembro	135,4	137,6	145,1	139,0	138,6	119,0	179,0
Outubro	137,0	139,3	151,8	145,7	139,5	116,7	200,7
Novembro	138,2	143,2	148,4	149,1	140,9	116,4	201,7
Dezembro	138,1	139,5	148,2	150,8	141,8	113,6	185,9
Janeiro/2008	137,1	144,7	149,1	151,7	139,9	112,2	179,1
Fevereiro	137,3	147,4	143,4	153,9	139,5	113,5	177,6
Março	136,6	157,6	141,8	149,7	138,4	114,1	185,3
Abril	136,8	154,3	139,2	145,3	140,0	114,6	197,1
Maio	138,0	150,5	145,0	145,3	141,6	116,2	185,6
Junho	139,5	141,4	139,9	154,3	143,3	113,7	210,5
Julho	142,3	144,3	146,2	155,4	147,2	114,5	207,6
Agosto	142,4	149,7	147,7	159,9	145,6	113,5	239,8
Setembro	143,0	151,1	149,7	154,6	147,0	116,5	224,4
Outubro	143,0	151,6	145,2	155,6	146,5	118,0	222,2
Novembro	144,3	154,9	159,7	149,4	149,2	118,9	192,8
Dezembro	145,1	163,1	163,1	153,2	147,7	121,5	201,7
Janeiro/2009	143,6	155,8	165,7	154,2	145,5	120,5	199,8
Fevereiro	142,5	149,6	149,8	154,3	144,8	120,9	215,0
Março	141,5	142,0	162,3	149,3	145,3	117,8	193,0
Abril	142,2	145,9	159,7	150,6	145,8	119,6	173,2
Var. % mensal abr.09/mar.09	0,4	2,3	-1,8	1,1	0,3	1,1	-8,3
Var. % no ano abr.09/dez.08	-2,0	-10,2	-3,6	-1,7	-1,4	-1,6	-8,3
Var. % anual abr.09/abr.08	4,0	-6,4	12,5	3,5	4,1	3,9	-8,3

Fonte: Convênio: DIEESE/SEADE-SP/MTE-FAT/SETRAB-GDF. PED-DF - Pesquisa de Emprego e Desemprego no Distrito Federal.

Notas: 1- Inclui os serviços públicos e privados inclusive os serviços domésticos.

2- Inclui: agricultura, pecuária e extração vegetal e mineral; embaixadas, consulados e representações políticas e outras atividades não classificadas.

3- As variações são calculadas com base nas estimativas e não nos índices.

Obs.: quaisquer pequenas diferenças nos dados apresentados devem-se a arredondamentos.

Tabela 05

Índice do nível de ocupação do setor serviços por ramo de atividade
Distrito Federal - 1992 a 2009

Base: média 2000 = 100

Período	Serviços											
	Total ¹	Oficina mecânica	Reparação, limpeza e vigilância	Transporte e armazenagem	Especializado	Creditício	Alimentação	Educação	Saúde	Auxiliares	Serviço Doméstico	Outros ²
Abril/1992	73,5	77,1	101,5	94,9	54,2	91,9	63,7	67,4	65,0	51,2	86,9	62,4
Abril/1993	76,5	86,5	120,6	84,6	55,3	118,0	73,5	61,9	68,2	44,6	92,0	60,1
Abril/1994	78,4	80,5	108,7	89,8	66,8	125,6	71,1	70,4	68,4	55,5	93,3	59,3
Abril/1995	81,9	80,6	120,7	95,6	68,2	109,2	88,2	73,3	78,6	57,4	91,6	61,8
Abril/1996	86,4	86,1	123,1	99,2	74,5	87,9	80,9	84,8	77,2	66,9	98,9	71,7
Abril/1997	87,0	95,4	108,7	97,2	95,4	87,1	77,0	90,1	81,9	64,1	90,4	77,2
Abril/1998	92,5	101,6	119,7	101,7	98,3	83,8	96,4	91,4	79,1	78,5	99,9	78,2
Abril/1999	92,3	105,9	100,8	94,7	95,3	95,9	87,2	87,5	84,8	66,5	99,8	91,6
Abril/2000	95,2	86,7	96,4	95,8	89,8	89,1	102,2	90,1	101,0	85,3	99,5	95,0
Abril/2001	100,8	102,4	109,9	86,3	107,4	92,4	100,7	110,4	106,1	103,2	91,8	100,5
Abril/2002	106,7	110,0	114,4	118,1	109,6	119,9	102,4	103,7	108,1	121,2	97,4	105,1
Abril/2003	106,5	111,0	99,1	99,8	113,8	119,9	102,4	107,7	92,8	135,2	101,4	110,8
Abril/2004	111,6	112,3	101,0	100,0	108,1	126,4	117,9	99,1	95,5	189,2	105,9	118,9
Abril/2005	120,6	132,6	121,6	112,3	109,1	139,6	137,9	101,3	97,9	213,5	110,2	126,0
Janeiro/2006	127,1	118,0	128,9	107,3	120,7	139,5	133,1	118,6	108,6	227,9	113,8	136,4
Fevereiro	126,7	118,7	134,3	108,8	124,3	138,6	132,2	111,6	116,6	211,9	119,3	130,3
Março	125,9	109,6	129,8	111,8	123,5	138,2	136,1	105,1	123,9	190,1	122,1	130,0
Abril	125,7	107,7	131,6	116,2	126,9	130,1	133,0	107,3	114,5	212,8	122,5	126,5
Mai	128,6	106,9	134,6	123,1	127,6	128,8	133,1	112,5	118,1	227,2	122,5	130,5
Junho	128,9	109,6	137,7	120,4	129,1	124,0	135,5	115,3	112,1	235,7	119,5	132,7
Julho	132,9	114,6	133,1	124,4	130,8	137,0	152,2	113,8	123,3	234,0	120,0	137,8
Agosto	131,1	122,4	129,2	117,6	123,0	146,2	149,8	110,8	113,9	237,5	115,5	142,5
Setembro	133,6	120,4	127,0	121,5	127,5	130,1	153,1	112,3	117,2	242,5	119,0	149,7
Outubro	133,4	122,1	130,1	109,3	125,7	132,8	147,4	117,4	121,7	230,2	119,2	150,2
Novembro	134,1	117,9	132,4	114,8	135,5	127,9	149,7	118,7	123,8	230,9	118,8	147,0
Dezembro	134,1	123,1	142,3	109,3	125,5	140,4	150,0	113,3	127,4	229,9	115,5	150,0
Janeiro/2007	130,7	129,4	137,9	110,7	126,5	131,3	149,0	106,8	121,9	223,5	111,9	145,7
Fevereiro	131,1	124,8	128,6	117,4	124,6	125,6	150,6	110,5	122,1	226,9	114,0	145,7
Março	131,2	128,8	119,9	124,0	127,4	135,8	145,9	111,9	117,5	251,3	115,4	138,5
Abril	134,6	130,3	129,3	132,7	128,8	135,1	155,9	112,6	120,3	254,2	118,6	140,1
Mai	136,7	143,0	128,5	123,3	125,7	139,8	163,5	108,5	120,9	268,6	124,3	142,4
Junho	138,5	147,7	123,9	123,1	133,5	129,6	163,8	113,4	129,2	262,3	126,2	145,4
Julho	139,4	147,6	110,1	119,7	136,6	138,0	152,8	114,1	127,7	290,2	129,0	149,3
Agosto	138,2	139,6	107,3	111,2	135,4	131,4	150,5	114,0	134,8	299,4	126,9	147,8
Setembro	138,6	130,2	101,6	109,8	141,3	137,8	149,1	116,2	135,3	301,1	129,3	146,9
Outubro	139,5	130,8	109,4	109,8	140,2	136,6	153,4	120,3	131,1	301,9	127,7	147,8
Novembro	140,9	136,0	112,3	110,1	145,9	151,3	147,8	125,0	127,7	293,5	126,4	151,2
Dezembro	141,8	135,1	126,9	108,9	140,7	148,9	157,0	126,1	127,4	299,6	120,2	152,6
Janeiro/2008	139,9	121,9	125,0	105,9	141,4	147,2	154,6	123,7	139,5	297,9	114,9	150,1
Fevereiro	139,5	126,1	126,4	104,4	141,2	142,1	149,2	123,6	143,6	306,9	112,6	149,4
Março	138,4	129,1	133,1	104,1	141,7	140,4	135,5	122,4	140,9	317,8	115,1	145,5
Abril	140,0	143,1	132,2	114,7	149,4	142,4	133,1	120,0	132,7	321,4	120,5	145,7
Mai	141,6	144,4	129,5	128,3	154,8	144,0	137,9	121,1	133,5	309,0	120,5	148,2
Junho	143,3	146,1	109,9	140,1	153,4	148,4	151,6	122,0	135,2	309,6	121,1	151,7
Julho	147,2	147,2	114,9	136,9	148,2	141,2	152,7	128,4	144,4	343,6	119,8	159,1
Agosto	145,6	136,3	120,5	123,2	144,8	152,5	146,8	122,1	146,0	339,5	119,3	161,2
Setembro	147,0	132,3	134,8	115,6	147,8	156,6	146,7	122,9	147,0	344,0	119,6	161,7
Outubro	146,5	126,8	135,0	112,4	145,7	171,0	154,6	128,3	140,1	325,6	118,9	158,8
Novembro	149,2	132,1	137,7	124,5	145,4	168,4	165,8	133,0	135,4	337,5	120,7	157,0
Dezembro	147,7	137,9	142,0	121,6	140,4	163,1	158,2	129,8	133,3	331,2	120,4	159,3
Janeiro/2009	145,5	136,0	138,3	126,1	145,4	157,8	159,0	123,8	134,1	336,9	117,6	153,0
Fevereiro	144,8	136,0	130,6	120,1	99,8	146,3	154,2	128,7	135,3	342,6	116,7	151,1
Março	145,3	133,5	122,8	123,8	102,9	139,8	161,4	127,7	140,3	352,1	113,5	151,0
Abril	145,8	134,7	127,4	128,8	107,0	133,4	155,4	127,6	148,6	328,5	113,0	157,4
Var. % mensal												
abr.09/mar.09	0,3	5,0	2,5	3,1	3,1	-3,6	-3,1	0,0	5,4	-6,0	-1,0	4,0
Var. % no ano												
abr.09/dez.08	-1,4	0,0	-10,9	6,5	-23,3	-18,2	-1,6	-1,3	11,3	0,0	-6,8	-1,5
Var. % anual												
abr.09/abr.08	4,1	-4,5	-4,7	13,8	-28,3	-6,9	17,0	6,9	11,3	3,3	-6,8	7,5

Fonte: Convênio: DIEESE/SEADE-SP/MTE-FAT/SETRAB-GDF. PED-DF - Pesquisa de Emprego e Desemprego no Distrito Federal.

Notas: 1- Exclui a administração pública.

2- Inclui: serviços de comunicação; diversões, radiodifusão e teledifusão; serviços comunitários; comércio e adm. de valores imobiliários e de imóveis; serviços de utilidade pública; serviços pessoais; e outros serviços.

3- As variações são calculadas com base nas estimativas e não nos índices.

Obs.: quaisquer pequenas diferenças nos dados apresentados devem-se a arredondamentos.

Tabela 06

Índice do nível de ocupação segundo posição na ocupação
Distrito Federal - 1992 a 2009

Base: média de 2000 = 100

Período	Total de ocupados	Assalariados							Empregado doméstico	Conta-própria	Outras ²
		Total ¹	Setor privado			Setor público					
			Total	Com carteira de trabalho	Sem carteira de trabalho	Total	Estatutário	Não estatutário			
Abril/1992	77,4	75,5	68,6	69,5	65,3	84,8	65,7	150,7	86,9	79,2	76,7
Abril/1993	80,4	78,1	69,2	70,8	64,2	90,5	75,9	140,2	92,0	81,0	84,0
Abril/1994	82,8	79,8	69,6	71,6	63,7	93,6	77,4	150,2	93,3	87,6	86,1
Abril/1995	84,3	82,1	72,8	74,5	66,9	95,4	91,9	106,5	91,6	84,4	93,5
Abril/1996	88,5	83,4	76,0	76,3	73,9	94,0	90,0	108,3	98,9	98,3	100,8
Abril/1997	89,9	86,7	81,1	82,9	75,8	94,5	89,0	113,2	90,4	98,8	101,0
Abril/1998	92,3	88,9	85,6	86,5	82,5	93,6	94,2	91,6	99,9	93,4	110,0
Abril/1999	91,6	88,9	86,2	88,6	78,9	92,7	94,8	85,0	99,8	87,9	110,4
Abril/2000	95,9	96,0	94,9	95,2	93,8	98,0	98,5	94,4	99,5	93,7	93,6
Abril/2001	100,7	102,8	104,5	104,8	102,7	100,7	103,6	90,6	91,8	91,9	109,8
Abril/2002	106,3	106,7	109,9	110,4	108,2	102,4	103,2	99,1	97,4	109,2	109,6
Abril/2003	106,0	105,3	111,9	115,4	100,1	96,2	96,4	95,9	101,4	112,7	106,8
Abril/2004	110,2	110,1	115,7	121,9	95,2	102,9	102,0	104,5	105,9	119,1	101,5
Abril/2005	119,3	117,7	130,1	138,5	102,8	100,2	99,5	103,8	110,2	130,1	127,7
Janeiro/2006	126,3	125,3	140,4	146,5	120,1	104,6	102,2	112,7	113,8	147,0	115,1
Fevereiro	125,1	123,1	138,5	145,7	116,0	101,5	99,9	106,7	119,3	144,9	115,3
Março	123,0	121,6	137,2	143,4	116,5	100,2	99,3	103,3	122,1	139,0	107,4
Abril	123,1	121,7	137,5	144,7	114,1	99,8	97,6	107,3	122,5	139,2	107,6
Mai	126,0	124,6	139,1	146,3	115,3	104,6	102,3	113,8	122,5	142,5	112,5
Junho	126,7	125,9	141,3	149,0	116,7	104,2	101,3	114,8	119,5	142,3	116,6
Julho	128,7	127,4	142,6	149,6	119,9	106,4	103,7	115,5	120,0	145,2	123,1
Agosto	127,6	127,4	143,3	147,2	130,5	105,1	102,4	115,4	115,5	143,4	117,7
Setembro	129,7	129,6	145,5	149,2	133,7	107,3	105,2	114,7	119,0	147,9	112,5
Outubro	129,5	129,4	146,2	150,0	132,6	106,4	104,0	114,4	119,2	150,8	106,4
Novembro	130,2	128,7	145,5	151,9	125,5	105,1	102,9	112,4	118,8	154,5	116,3
Dezembro	130,3	127,7	144,6	151,9	120,8	104,2	101,3	114,5	115,5	160,5	119,6
Janeiro/2007	128,7	126,0	143,9	150,3	121,5	101,5	99,1	110,3	111,9	158,2	123,0
Fevereiro	127,9	124,6	142,0	148,7	119,8	100,7	99,2	104,8	114,0	158,6	121,5
Março	126,9	124,6	142,9	149,9	118,9	99,3	99,3	100,1	115,4	148,9	123,4
Abril	128,8	125,9	142,9	150,2	119,3	102,4	101,9	103,2	118,6	150,3	130,1
Mai	130,8	128,4	145,8	151,6	126,3	104,6	102,8	110,6	124,3	147,8	130,7
Junho	131,6	128,1	145,2	150,5	127,7	104,6	102,3	112,8	126,2	152,5	132,3
Julho	133,0	130,4	147,1	152,1	130,9	107,3	103,7	118,9	129,0	151,2	128,8
Agosto	132,9	130,9	149,4	154,5	132,6	105,5	102,3	116,5	126,9	153,7	120,9
Setembro	135,4	134,1	151,9	155,9	138,8	109,5	106,8	118,9	129,3	156,7	118,1
Outubro	137,0	136,0	155,4	160,1	140,6	109,5	105,4	122,6	127,7	159,5	117,8
Novembro	138,2	137,5	156,7	161,8	139,9	111,3	106,6	126,7	126,4	159,2	123,2
Dezembro	138,1	138,4	159,0	166,5	134,3	109,9	104,0	131,0	120,2	157,2	127,0
Janeiro/2008	137,1	137,5	158,7	166,8	132,1	108,6	104,3	124,2	114,9	157,6	127,4
Fevereiro	137,3	139,0	159,3	168,9	127,8	111,3	107,8	122,7	112,6	152,2	130,5
Março	136,6	137,8	158,0	166,3	130,3	110,4	108,4	116,6	115,1	151,1	129,8
Abril	136,8	136,4	155,8	164,8	126,3	109,9	107,8	117,8	120,5	153,2	133,1
Mai	138,0	136,6	156,1	163,8	130,4	109,9	105,9	123,0	120,5	162,0	131,9
Junho	139,5	138,5	159,0	168,1	129,1	110,4	105,8	125,7	121,1	161,1	134,8
Julho	142,3	142,7	166,0	175,0	135,7	110,8	106,1	127,4	119,8	161,2	136,6
Agosto	142,4	143,4	168,9	178,8	135,6	108,6	104,6	122,6	119,3	160,7	133,5
Setembro	143,0	143,9	169,2	178,6	138,7	109,1	103,8	126,9	119,6	161,6	135,3
Outubro	143,0	144,0	167,9	175,6	142,4	111,3	106,2	128,6	118,9	160,1	137,4
Novembro	144,3	144,9	167,9	173,4	149,7	113,0	106,8	135,7	120,7	159,8	144,6
Dezembro	145,1	145,1	168,3	173,3	151,2	113,5	107,5	134,0	120,4	165,7	142,4
Janeiro/2009	143,6	145,1	170,8	178,9	144,0	109,9	104,8	127,7	117,6	158,2	140,1
Fevereiro	142,5	145,5	170,5	181,4	134,0	111,3	108,8	120,2	116,7	150,7	137,4
Março	141,5	145,6	171,8	184,7	129,0	109,9	108,4	114,2	113,5	144,1	140,1
Abril	142,2	145,5	169,9	180,9	133,6	112,1	109,3	121,7	113,0	151,8	136,7
Var. % mensal abr.09/mar.09	0,4	0,0	-1,1	-2,0	3,2	2,0	1,0	5,2	-1,0	5,1	-2,4
Var. % no ano abr.09/dez.08	-2,0	0,3	1,0	4,3	-11,8	-1,2	2,1	-10,3	-6,8	-8,3	-4,7
Var. % anual abr.09/abr.08	4,0	6,7	9,1	9,9	5,4	2,0	1,6	3,4	-6,8	-0,6	2,5

Fonte: Convênio: DIEESE/SEADE-SP/MTE-FAT/SETRAB-GDF. PED-DF - Pesquisa de Emprego e Desemprego no Distrito Federal.

Notas: 1- Estão incluídos os assalariados que não souberam responder o setor em que trabalha (privado ou público).

2- Incluídos os empregadores, os trabalhadores autônomos universitários, os trabalhadores familiares não remunerados, os donos de negócio familiar e os que trabalham em organismos internacionais (Consulados, Embaixadas, Representações Oficiais e Políticas).

3- As variações são calculadas com base nas estimativas e não nos índices.

Obs.: quaisquer pequenas diferenças nos dados apresentados devem-se a arredondamentos.

Tabela 07

Rendimento médio real trimestral dos ocupados e dos assalariados no trabalho principal¹
Distrito Federal - 1992 a 2009

Período	Ocupados				Assalariados			
	Média		Mediana		Média		Mediana	
	Rendimento	Índice ²	Rendimento	Índice ²	Rendimento	Índice ²	Rendimento	Índice ²
Março/1992	1.737	99,0	837	93,2	2.071	106,6	1.126	102,4
Março/1993	1.917	109,3	941	104,8	2.335	120,2	1.280	116,4
Março/1994	2.067	117,8	917	102,1	2.467	126,9	1.258	114,4
Março/1995	1.819	103,7	900	100,2	2.097	107,9	1.241	112,8
Março/1996	1.933	110,2	955	106,3	2.231	114,8	1.270	115,5
Março/1997	1.988	113,3	1.056	117,5	2.193	112,8	1.301	118,3
Março/1998	1.805	102,9	953	106,1	2.010	103,4	1.183	107,6
Março/1999	1.912	109,0	994	110,6	2.146	110,4	1.225	111,4
Março/2000	1.775	101,2	880	97,9	1.955	100,6	1.105	100,5
Março/2001	1.787	101,9	903	100,5	1.967	101,2	1.084	98,5
Março/2002	1.741	99,3	832	92,6	1.954	100,5	1.050	95,5
Março/2003	1.536	87,6	742	82,6	1.752	90,2	952	86,6
Março/2004	1.435	81,8	734	81,7	1.671	86,0	946	86,0
Março/2005	1.456	83,0	721	80,2	1.703	87,6	921	83,7
Janeiro/2006	1.493	85,1	697	77,5	1.710	88,0	848	77,1
Fevereiro	1.532	87,3	690	76,9	1.750	90,0	865	78,6
Março	1.536	87,5	683	76,0	1.773	91,2	880	80,0
Abril	1.541	87,9	679	75,5	1.793	92,2	905	82,3
Mai	1.548	88,2	683	76,0	1.787	92,0	901	81,9
Junho	1.564	89,2	683	76,0	1.796	92,4	901	81,9
Julho	1.571	89,6	691	76,9	1.812	93,2	900	81,8
Agosto	1.532	87,3	683	76,1	1.787	91,9	900	81,8
Setembro	1.547	88,2	683	76,0	1.815	93,4	899	81,7
Outubro	1.544	88,0	676	75,2	1.801	92,7	899	81,7
Novembro	1.562	89,0	675	75,1	1.836	94,5	897	81,6
Dezembro	1.543	88,0	672	74,9	1.807	93,0	894	81,3
Janeiro/2007	1.551	88,4	706	78,5	1.817	93,5	891	81,0
Fevereiro	1.577	89,9	710	79,1	1.838	94,6	889	80,8
Março	1.598	91,1	725	80,7	1.870	96,2	887	80,6
Abril	1.598	91,1	686	76,4	1.880	96,7	884	80,4
Mai	1.615	92,0	714	79,5	1.888	97,2	888	80,8
Junho	1.644	93,7	732	81,5	1.928	99,2	886	80,5
Julho	1.643	93,6	767	85,4	1.911	98,3	884	80,3
Agosto	1.641	93,6	765	85,1	1.925	99,0	874	79,4
Setembro	1.655	94,4	762	84,9	1.917	98,6	871	79,2
Outubro	1.688	96,2	759	84,5	1.965	101,1	871	79,2
Novembro	1.695	96,6	755	84,1	1.959	100,8	903	82,1
Dezembro	1.692	96,5	750	83,5	1.958	100,7	914	83,1
Janeiro/2008	1.709	97,4	762	84,9	1.957	100,7	926	84,2
Fevereiro	1.724	98,3	775	86,3	1.990	102,4	912	82,9
Março	1.724	98,3	772	86,0	2.005	103,1	926	84,2
Abril	1.724	98,3	766	85,2	2.013	103,6	937	85,2
Mai	1.703	97,1	748	83,3	1.964	101,1	906	82,4
Junho	1.722	98,2	777	86,5	1.959	100,8	911	82,8
Julho	1.725	98,4	791	88,1	1.968	101,2	921	83,7
Agosto	1.770	100,9	818	91,1	2.008	103,3	949	86,3
Setembro	1.790	102,0	818	91,0	2.029	104,4	937	85,2
Outubro	1.813	103,4	817	91,0	2.047	105,3	920	83,6
Novembro	1.803	102,8	815	90,8	2.085	107,3	951	86,4
Dezembro	1.826	104,1	810	90,2	2.127	109,4	955	86,9
Janeiro/2009	1.832	104,4	805	89,7	2.124	109,3	950	86,4
Fevereiro	1.867	106,5	803	89,4	2.120	109,1	930	84,6
Março	1.827	104,1	801	89,2	2.079	107,0	951	86,5
Var. % mensal								
mar.09/fev.09		-2,1		-0,2		-1,9		2,3
Var. % no ano								
mar.09/dez.08		0,1		-1,1		-2,3		-0,4
Var. % anual								
mar.09/mar.08		6,0		3,8		3,7		2,7

Fonte: Convênio: DIEESE/SEADE-SP/MTE-FAT/SETRAB-GDF. PED-DF - Pesquisa de Emprego e Desemprego no Distrito Federal.

Notas: 1- Valores em reais a preços de março de 2009, atualizados até maio de 2001 pelo IPCR-SDE/GDF e a partir de junho de 2001, atualizados pelo INPC/DF-IBGE.

2- Base: média de 2000 = 100.

Obs.: Excluídas as pessoas que tiveram rendimento zero, os trabalhadores familiares e os empregados que receberam exclusivamente em espécie ou benefício.

Tabela 08

**Rendimento médio real trimestral dos assalariados
no setor privado com e sem carteira de trabalho assinada e no setor público¹
Distrito Federal - 1992 a 2009**

Período	Setor privado						Setor público	
	Total		Com carteira assinada		Sem carteira assinada		Rendimento	Índice ²
	Rendimento	Índice ²	Rendimento	Índice ²	Rendimento	Índice ²		
Março/1992	1.102	101,4	1.230	106,4	633	77,5	3.130	100,8
Março/1993	1.153	106,1	1.283	111,0	647	79,2	3.575	115,1
Março/1994	1.200	110,4	1.339	115,8	664	81,3	3.804	122,5
Março/1995	1.078	99,2	1.184	102,4	676	82,7	3.178	102,3
Março/1996	1.168	107,5	1.256	108,6	821	100,4	3.369	108,5
Março/1997	1.212	111,5	1.324	114,5	751	91,8	3.320	106,9
Março/1998	1.099	101,1	1.186	102,5	747	91,4	3.120	100,5
Março/1999	1.164	107,1	1.237	107,0	847	103,6	3.394	109,3
Março/2000	1.076	99,0	1.142	98,7	818	100,1	3.092	99,5
Março/2001	1.066	98,1	1.125	97,3	824	100,8	3.221	103,7
Março/2002	1.095	100,8	1.139	98,5	925	113,1	3.241	104,3
Março/2003	971	89,3	1.002	86,6	821	100,5	3.010	96,9
Março/2004	898	82,7	941	81,4	697	85,2	2.909	93,7
Março/2005	914	84,1	937	81,0	788	96,4	3.172	102,1
Janeiro/2006	914	84,1	942	81,5	781	95,6	3.271	105,3
Fevereiro	929	85,5	969	83,8	752	92,0	3.326	107,1
Março	936	86,1	981	84,9	728	89,1	3.417	110,0
Abril	921	84,8	981	84,8	641	78,4	3.470	111,7
Mai	934	85,9	993	85,9	654	80,0	3.507	112,9
Junho	930	85,6	993	85,9	643	78,7	3.509	113,0
Julho	939	86,4	991	85,7	721	88,2	3.535	113,8
Agosto	932	85,8	986	85,3	701	85,7	3.475	111,9
Setembro	944	86,9	987	85,3	760	92,9	3.558	114,5
Outubro	955	87,9	1.002	86,6	746	91,2	3.551	114,3
Novembro	947	87,1	986	85,2	761	93,1	3.670	118,2
Dezembro	948	87,2	986	85,3	774	94,7	3.641	117,2
Janeiro/2007	957	88,0	991	85,7	796	97,4	3.658	117,8
Fevereiro	973	89,6	1.001	86,5	846	103,5	3.711	119,5
Março	974	89,6	1.009	87,3	810	99,1	3.751	120,8
Abril	941	86,6	984	85,1	753	92,2	3.841	123,7
Mai	972	89,5	1.033	89,3	723	88,4	3.837	123,6
Junho	985	90,6	1.038	89,7	767	93,9	3.933	126,6
Julho	1.009	92,8	1.061	91,8	793	97,0	3.867	124,5
Agosto	976	89,8	1.015	87,8	816	99,8	3.897	125,5
Setembro	970	89,3	1.004	86,8	832	101,8	3.932	126,6
Outubro	982	90,3	1.015	87,7	838	102,6	4.019	129,4
Novembro	1.008	92,7	1.044	90,3	834	102,1	3.991	128,5
Dezembro	1.024	94,2	1.077	93,2	763	93,3	3.956	127,4
Janeiro/2008	1.012	93,1	1.059	91,6	772	94,4	3.966	127,7
Fevereiro	1.008	92,7	1.056	91,3	765	93,6	4.089	131,7
Março	1.013	93,3	1.056	91,4	796	97,4	4.138	133,2
Abril	1.019	93,7	1.058	91,5	829	101,4	4.173	134,4
Mai	995	91,6	1.027	88,8	843	103,1	4.111	132,4
Junho	1.001	92,1	1.033	89,3	856	104,7	4.101	132,0
Julho	1.020	93,8	1.059	91,5	833	101,9	4.137	133,2
Agosto	1.028	94,6	1.076	93,1	802	98,1	4.232	136,3
Setembro	1.016	93,5	1.068	92,4	786	96,2	4.300	138,5
Outubro	994	91,4	1.045	90,4	778	95,2	4.356	140,3
Novembro	1.036	95,3	1.089	94,2	818	100,0	4.370	140,7
Dezembro	1.057	97,2	1.111	96,1	806	98,7	4.531	145,9
Janeiro/2009	1.057	97,2	1.107	95,8	810	99,1	4.501	144,9
Fevereiro	1.045	96,1	1.093	94,6	784	95,9	4.576	147,3
Março	1.030	94,8	1.078	93,2	785	96,1	4.414	142,1
Var. % mensal mar.09/fev.09		-1,4		-1,4		0,1		-3,5
Var. % no ano mar.09/dez.08		-2,6		-3,0		-2,6		-2,6
Var. % anual mar.09/mar.08		1,7		2,1		-1,4		6,7

Fonte: Convênio: DIEESE/SEADE-SP/MTE-FAT/SETRAB-GDF. PED-DF - Pesquisa de Emprego e Desemprego no Distrito Federal.

Notas: 1- Valores em reais a preços de março de 2009, atualizados até maio de 2001 pelo IPCR-SDE/GDF e a partir de junho de 2001, atualizados pelo INPC/DF-IBGE.

2- Base: média de 2000 = 100.

Obs.: Excluídas as pessoas que tiveram rendimento zero, os trabalhadores familiares e os empregados que receberam exclusivamente em espécie ou benefício.

Tabela 09

Rendimento médio real trimestral, segundo os setores de atividade¹
Distrito Federal - 1992 a 2009

Período	Comércio		Serviço		Administração pública		Outros ²	
	Rendimento	Índice ³	Rendimento	Índice ³	Rendimento	Índice ³	Rendimento	Índice ³
Março/1992	1.176	96,5	1.491	101,2	3.108	100,8	1.262	93,5
Março/1993	1.310	107,4	1.531	103,9	3.650	118,4	1.355	100,4
Março/1994	1.412	115,8	1.678	113,9	3.790	122,9	1.582	117,2
Março/1995	1.530	125,5	1.438	97,6	3.228	104,7	1.512	112,1
Março/1996	1.464	120,1	1.546	105,0	3.499	113,5	1.374	101,9
Março/1997	1.500	123,0	1.690	114,8	3.467	112,4	1.345	99,7
Março/1998	1.321	108,4	1.454	98,7	3.405	110,4	1.338	99,2
Março/1999	1.329	109,0	1.542	104,7	3.555	115,3	1.524	113,0
Março/2000	1.218	99,9	1.467	99,6	3.059	99,2	1.529	113,3
Março/2001	1.219	100,0	1.470	99,8	3.326	107,9	1.300	96,4
Março/2002	1.094	89,7	1.419	96,3	3.311	107,4	1.387	102,8
Março/2003	999	81,9	1.250	84,8	3.108	100,8	1.028	76,2
Março/2004	901	73,9	1.135	77,0	2.891	93,7	1.002	74,3
Março/2005	882	72,3	1.166	79,2	3.022	98,0	1.037	76,8
Janeiro/2006	938	76,9	1.270	86,2	3.049	98,9	990	73,4
Fevereiro	966	79,2	1.258	85,4	3.174	102,9	1.022	75,7
Março	997	81,8	1.225	83,1	3.280	106,3	1.006	74,6
Abril	956	78,4	1.216	82,6	3.335	108,1	1.058	78,4
Mai	967	79,3	1.236	83,9	3.345	108,4	1.062	78,7
Junho	962	78,9	1.258	85,4	3.375	109,4	1.120	83,0
Julho	956	78,4	1.280	86,9	3.341	108,3	1.070	79,3
Agosto	939	77,0	1.243	84,4	3.269	106,0	1.017	75,4
Setembro	950	78,0	1.271	86,3	3.342	108,4	952	70,6
Outubro	969	79,5	1.262	85,7	3.351	108,7	1.059	78,5
Novembro	969	79,5	1.278	86,8	3.473	112,6	1.049	77,7
Dezembro	986	80,9	1.262	85,7	3.410	110,6	1.101	81,6
Janeiro/2007	971	79,7	1.298	88,1	3.442	111,6	984	72,9
Fevereiro	994	81,5	1.304	88,5	3.618	117,3	969	71,8
Março	950	77,9	1.324	89,9	3.711	120,3	915	67,8
Abril	966	79,3	1.278	86,8	3.870	125,5	912	67,6
Mai	989	81,2	1.303	88,5	3.775	122,4	1.056	78,3
Junho	1.023	83,9	1.318	89,5	3.813	123,6	1.043	77,3
Julho	1.030	84,5	1.327	90,1	3.745	121,4	1.065	78,9
Agosto	1.000	82,0	1.326	90,0	3.778	122,5	927	68,7
Setembro	1.030	84,5	1.332	90,4	3.869	125,4	993	73,6
Outubro	1.019	83,6	1.372	93,1	3.893	126,2	1.031	76,4
Novembro	1.028	84,4	1.395	94,7	3.822	123,9	1.113	82,5
Dezembro	987	81,0	1.416	96,1	3.750	121,6	1.168	86,6
Janeiro/2008	982	80,6	1.434	97,4	3.806	123,4	1.160	86,0
Fevereiro	948	77,8	1.420	96,4	3.962	128,5	1.180	87,4
Março	973	79,8	1.401	95,1	4.065	131,8	1.085	80,4
Abril	971	79,6	1.409	95,6	4.037	130,9	1.043	77,3
Mai	996	81,7	1.413	95,9	3.994	129,5	1.025	76,0
Junho	1.039	85,2	1.440	97,8	3.937	127,7	1.087	80,6
Julho	1.041	85,4	1.443	98,0	3.929	127,4	1.124	83,3
Agosto	1.063	87,2	1.476	100,2	3.969	128,7	1.127	83,5
Setembro	1.109	91,0	1.471	99,9	4.061	131,7	1.109	82,2
Outubro	1.117	91,6	1.468	99,7	4.207	136,4	1.129	83,6
Novembro	1.109	90,9	1.445	98,1	4.267	138,4	1.072	79,5
Dezembro	1.036	85,0	1.457	99,0	4.388	142,3	1.087	80,6
Janeiro/2009	1.038	85,1	1.485	100,8	4.281	138,8	1.089	80,7
Fevereiro	1.080	88,5	1.513	102,7	4.348	141,0	1.158	85,8
Março	1.037	85,1	1.498	101,7	4.191	135,9	1.113	82,5
Var. % mensal								
mar.09/fev.09		-4,0		-1,0		-3,6		-3,9
Var. % no ano								
mar.09/dez.08		0,1		2,8		-4,5		2,4
Var. % anual								
mar.09/mar.08		6,6		6,9		3,1		2,6

Fonte: Convênio: DIEESE/SEADE-SP/MTE-FAT/SETRAB-GDF. PED-DF - Pesquisa de Emprego e Desemprego no Distrito Federal.

Notas: 1 - Valores em reais a preços de março de 2009, atualizados até maio de 2001 pelo IPCR-SDE/GDF e a partir de junho de 2001, atualizados pelo INPC/DF-IBGE.

2 - Inclui Indústria, Construção Civil, Agricultura, Pecuária e Extração Vegetal e Mineral, Embaixadas, Consulados e Representações Oficiais e Políticas e Outras atividades não classificadas.

3- Base: média de 2000 = 100.

Obs.: Excluídas as pessoas que tiveram rendimento zero, os trabalhadores familiares e o empregados que receberam exclusivamente em espécie ou benefício.

Tabela 10

Rendimento real trimestral por grupo de rendimentos dos ocupados e assalariados no trabalho principal (percentil)¹
Distrito Federal - 1992 a 2009

Período	Rendimento real trimestral									
	Ocupados					Assalariados				
	10% mais pobres ganham até	25% mais pobres ganham até	50% ganham até	25% mais ricos ganham acima de	10% mais ricos ganham acima de	10% mais pobres ganham até	25% mais pobres ganham até	50% ganham até	25% mais ricos ganham acima de	10% mais ricos ganham acima de
Março/1992	263	422	851	1.945	4.191	390	602	1.132	2.389	5.029
Março/1993	332	415	955	2.125	4.905	409	644	1.276	2.779	5.668
Março/1994	310	422	950	2.258	5.275	355	632	1.266	2.951	6.084
Março/1995	213	416	901	2.279	4.507	361	601	1.218	2.657	4.874
Março/1996	241	476	963	2.378	4.755	427	650	1.258	2.848	5.058
Março/1997	310	499	1.064	2.452	4.457	442	665	1.325	2.674	5.079
Março/1998	301	483	972	2.206	4.212	414	603	1.203	2.430	4.860
Março/1999	298	512	985	2.362	4.527	453	626	1.204	2.583	4.967
Março/2000	280	466	895	2.052	4.104	396	560	1.119	2.239	4.663
Março/2001	325	506	904	2.170	3.988	435	546	1.085	2.351	4.521
Março/2002	330	495	833	1.998	4.163	416	581	1.056	2.474	4.648
Março/2003	273	423	737	1.834	3.683	368	496	941	2.145	4.092
Março/2004	303	429	755	1.765	3.185	378	503	944	2.038	3.776
Março/2005	311	431	718	1.785	3.569	365	491	912	2.142	3.679
Janeiro/2006	344	458	700	1.750	3.500	397	492	855	2.225	3.850
Fevereiro	342	456	687	1.718	3.500	399	513	896	2.166	4.008
Março	338	451	687	1.710	3.436	399	513	903	2.256	4.263
Abril	338	450	684	1.692	3.599	395	511	900	2.250	4.217
Mai	338	450	677	1.690	3.487	394	506	900	2.249	3.949
Junho	337	450	677	1.693	3.487	395	506	900	2.250	4.063
Julho	371	450	700	1.706	3.599	395	506	900	2.249	4.488
Agosto	361	449	700	1.693	3.386	395	508	898	2.246	4.488
Setembro	393	449	675	1.797	3.818	404	515	898	2.246	4.492
Outubro	393	449	675	1.795	3.815	405	518	898	2.246	4.488
Novembro	391	449	675	1.788	3.911	422	516	894	2.250	4.488
Dezembro	390	447	673	1.717	3.702	418	529	894	2.235	4.454
Janeiro/2007	389	447	700	1.782	3.842	422	534	891	2.235	4.446
Fevereiro	388	445	721	1.782	3.882	412	533	889	2.227	4.446
Março	387	445	723	1.778	3.882	420	528	889	2.223	4.418
Abril	386	444	685	1.763	3.866	419	525	884	2.218	4.418
Mai	386	442	716	1.763	3.866	420	529	884	2.209	4.418
Junho	384	450	727	1.862	4.010	433	530	881	2.313	4.406
Julho	384	461	765	1.858	4.063	437	532	885	2.295	4.393
Agosto	394	468	762	1.852	4.052	436	538	876	2.404	4.381
Setembro	412	470	760	1.852	4.125	434	543	874	2.388	4.371
Outubro	410	479	760	1.954	4.318	434	540	871	2.483	4.749
Novembro	408	483	756	1.954	4.291	432	536	901	2.455	4.559
Dezembro	404	483	756	1.943	4.248	429	531	917	2.483	4.779
Janeiro/2008	402	478	762	2.113	4.248	425	531	927	2.536	4.779
Fevereiro	400	475	782	2.104	4.227	423	528	908	2.630	4.839
Março	399	473	789	2.100	4.208	423	528	926	2.625	4.861
Abril	399	472	784	2.090	4.199	434	526	941	2.613	4.829
Mai	399	472	771	2.071	4.181	434	525	892	2.589	4.724
Junho	414	487	822	2.055	4.181	434	523	925	2.568	4.725
Julho	411	492	817	2.042	4.142	430	526	925	2.553	5.003
Agosto	411	500	816	2.042	4.278	426	534	925	2.550	5.100
Setembro	410	503	817	2.042	4.390	426	533	923	2.553	5.100
Outubro	423	505	816	2.040	4.410	426	533	923	2.550	5.097
Novembro	408	500	816	2.039	4.282	426	538	972	2.564	5.097
Dezembro	408	503	810	2.024	4.527	423	553	961	2.562	5.097
Janeiro/2009	405	501	805	2.024	4.527	421	557	961	2.806	5.030
Fevereiro	416	501	802	2.012	4.628	457	553	932	2.806	5.030
Março	416	501	802	2.005	4.510	465	551	950	2.606	5.011
Var. % mensal										
mar.09/fev.09	0,0	0,0	0,0	-0,3	-2,5	1,8	-0,4	1,9	-7,1	-0,4
Var. % no ano										
mar.09/dez.08	2,0	-0,4	-1,0	-0,9	-0,4	9,9	-0,4	-1,1	1,7	-1,7
Var. % anual										
mar.09/mar.08	4,3	5,9	1,6	-4,5	7,2	9,9	4,4	2,6	-0,7	3,1

Fonte: Convênio: DIEESE/SEADE-SP/MTE-FAT/SETRAB-GDF. PED-DF - Pesquisa de Emprego e Desemprego no Distrito Federal.

Notas: 1- Valores em reais a preços de março de 2009, atualizados até maio de 2001 pelo IPCR-SDE/GDF e a partir de junho de 2001, atualizados pelo INPC/DF-IBGE.

Obs.: Excluídas as pessoas que tiveram rendimento zero, os trabalhadores familiares e os empregados que receberam exclusivamente em espécie ou benefício.

Tabela 11

Índice de rendimento real trimestral por grupo de rendimentos dos ocupados e assalariados no trabalho principal (percentil)¹
Distrito Federal - 1992 a 2009

Base: média de 2000 = 100.

Período	Índice de rendimento real trimestral									
	Ocupados					Assalariados				
	10% mais pobres ganham até	25% mais pobres ganham até	50% ganham até	25% mais ricos ganham acima de	10% mais ricos ganham acima de	10% mais pobres ganham até	25% mais pobres ganham até	50% ganham até	25% mais ricos ganham acima de	10% mais ricos ganham acima de
Março/1992	90,0	84,9	95,6	91,2	103,9	86,7	103,0	102,6	103,7	103,4
Março/1993	96,4	85,8	103,0	101,8	115,6	90,4	109,4	110,3	118,1	118,1
Março/1994	103,2	84,3	103,8	108,4	127,0	86,4	110,3	109,9	124,8	122,0
Março/1995	74,8	85,9	98,2	112,4	114,0	95,6	107,6	113,9	127,6	112,9
Março/1996	84,5	98,6	105,5	116,5	120,1	109,0	115,0	111,7	121,7	104,0
Março/1997	102,4	102,7	112,6	117,9	111,8	111,4	117,5	118,5	118,3	106,3
Março/1998	107,6	100,6	105,5	103,2	102,5	105,5	108,5	108,7	108,2	101,5
Março/1999	104,9	103,1	109,1	115,7	114,9	111,7	106,8	107,7	114,9	108,6
Março/2000	99,5	97,0	93,2	98,8	103,9	95,2	100,3	97,7	99,8	102,0
Março/2001	115,7	106,7	99,7	105,7	104,7	112,2	101,8	97,5	104,0	98,9
Março/2002	117,0	102,6	92,0	97,6	104,4	105,7	103,4	93,9	109,9	101,7
Março/2003	97,0	85,0	75,8	86,9	88,2	94,6	86,5	83,9	94,5	87,1
Março/2004	107,4	86,3	83,2	85,1	83,0	95,5	89,6	79,7	89,8	82,6
Março/2005	110,0	89,0	79,1	87,1	89,9	91,4	88,7	84,4	95,3	83,3
Janeiro/2006	121,5	94,7	76,2	84,2	88,6	101,6	91,9	80,9	96,4	87,7
Fevereiro	120,3	93,7	76,2	83,8	86,9	101,6	91,9	81,5	100,4	93,2
Março	120,3	93,4	75,8	82,9	91,1	100,5	91,5	81,3	100,1	92,2
Abril	120,3	93,4	75,0	82,8	88,2	100,2	90,7	81,3	100,1	86,4
Mai	119,9	93,4	75,0	83,0	88,2	100,6	90,7	81,3	100,1	88,9
Junho	131,9	93,4	77,5	83,6	91,1	100,6	90,7	81,3	100,1	98,2
Julho	128,4	93,3	77,5	83,0	85,7	100,6	91,0	81,2	100,0	98,2
Agosto	139,6	93,3	74,8	88,1	96,6	102,8	92,3	81,1	100,0	98,2
Setembro	139,6	93,3	74,8	88,0	96,5	103,1	92,7	81,1	100,0	98,1
Outubro	139,0	93,2	74,8	87,6	99,0	107,4	92,5	80,8	100,1	98,1
Novembro	138,5	92,8	74,6	84,1	93,7	106,3	94,8	80,8	99,5	97,4
Dezembro	138,3	92,8	77,6	87,3	97,2	107,5	95,6	80,5	99,5	97,2
Janeiro/2007	138,0	92,5	79,9	87,3	98,2	104,9	95,6	80,3	99,1	97,2
Fevereiro	137,4	92,3	80,1	87,2	98,2	106,9	94,6	80,3	98,9	96,6
Março	137,4	92,3	80,1	87,2	98,2	106,9	94,6	80,3	98,9	96,6
Abril	137,0	92,1	75,9	86,4	97,8	106,6	94,0	79,8	98,7	96,6
Mai	137,0	91,8	79,4	86,4	97,8	106,9	94,7	79,8	98,3	96,6
Junho	136,6	93,5	80,6	91,2	101,5	110,1	95,0	79,6	103,0	96,4
Julho	136,6	95,8	84,8	91,0	102,8	111,3	95,3	80,0	102,1	96,1
Agosto	140,1	97,3	84,5	90,7	102,5	110,9	96,4	79,1	107,0	95,8
Setembro	146,6	97,6	84,2	90,7	104,4	110,5	97,2	79,0	106,3	95,6
Outubro	145,8	99,5	84,2	95,7	109,3	110,5	96,7	78,7	110,5	103,9
Novembro	144,9	100,3	83,7	95,7	108,6	109,9	96,1	81,4	109,2	99,7
Dezembro	143,4	100,3	83,7	95,2	107,5	109,2	95,1	82,9	110,5	104,5
Janeiro/2008	142,7	99,3	84,4	103,6	107,5	108,2	95,1	83,7	112,9	104,5
Fevereiro	142,1	98,7	86,7	103,1	107,0	107,6	94,6	82,0	117,0	105,8
Março	141,8	98,3	87,4	102,9	106,5	107,6	94,6	83,6	116,8	106,3
Abril	141,8	98,1	86,9	102,4	106,3	110,4	94,2	85,0	116,3	105,6
Mai	141,8	98,1	85,5	101,5	105,8	110,4	94,0	80,6	115,2	103,3
Junho	147,2	101,2	91,1	100,7	105,8	110,4	93,6	83,5	114,3	103,3
Julho	146,0	102,2	90,5	100,1	104,8	109,4	94,2	83,5	113,6	109,4
Agosto	146,0	103,9	90,4	100,1	108,3	108,5	95,7	83,5	113,5	111,5
Setembro	145,8	104,4	90,5	100,1	111,1	108,4	95,5	83,4	113,6	111,5
Outubro	150,4	104,9	90,4	100,0	111,6	108,4	95,5	83,4	113,5	111,5
Novembro	144,9	103,8	90,4	99,9	108,3	108,4	96,4	87,8	114,1	111,5
Dezembro	144,9	104,5	89,7	99,2	114,6	107,7	99,1	86,9	114,0	111,5
Janeiro/2009	143,9	104,1	89,2	99,2	114,6	107,2	99,7	86,9	124,9	110,0
Fevereiro	147,8	104,1	88,9	98,6	117,1	116,4	99,1	84,2	124,9	110,0
Março	147,8	104,1	88,9	98,2	114,1	118,4	98,8	85,8	116,0	109,6
Var. % mensal mar.09/fev.09	0,0	0,0	0,0	-0,3	-2,5	1,8	-0,4	1,9	-7,1	-0,4
Var. % no ano mar.09/dez.08	2,0	-0,4	-1,0	-0,9	-0,4	9,9	-0,4	-1,1	1,7	-1,7
Var. % anual mar.09/mar.08	4,3	5,9	1,6	-4,5	7,2	9,9	4,4	2,6	-0,7	3,1

Fonte: Convênio: DIEESE/SEADE-SP/MTE-FAT/SETRAB-GDF. PED-DF - Pesquisa de Emprego e Desemprego no Distrito Federal.

Nota: 1 - As variações da Tabela 11 são as mesmas da Tabela 10 pois não podem ser referidas aos índices, mas somente aos rendimentos.

Tabela 12

Rendimento médio real trimestral das mulheres e dos homens ocupados no trabalho principal¹
Distrito Federal - 1992 a 2009

Período	Rendimento dos ocupados						Relação rendimento fem./masc. (%)
	Geral	Índice ²	Feminino	Índice ²	Masculino	Índice ²	
Março/1992	1.737	99,0	1.372	97,6	2.017	97,5	68,0
Março/1993	1.917	109,3	1.550	110,2	2.223	107,5	69,7
Março/1994	2.067	117,8	1.607	114,3	2.459	118,9	65,4
Março/1995	1.819	103,7	1.368	97,3	2.219	107,3	61,6
Março/1996	1.933	110,2	1.522	108,3	2.295	110,9	66,3
Março/1997	1.988	113,3	1.542	109,7	2.377	114,9	64,9
Março/1998	1.805	102,9	1.461	103,9	2.104	101,7	69,4
Março/1999	1.912	109,0	1.532	108,9	2.246	108,6	68,2
Março/2000	1.775	101,2	1.384	98,4	2.130	103,0	65,0
Março/2001	1.787	101,9	1.429	101,6	2.119	102,4	67,5
Março/2002	1.741	99,3	1.413	100,5	2.030	98,1	69,6
Março/2003	1.536	87,6	1.230	87,4	1.816	87,8	67,7
Março/2004	1.435	81,8	1.172	83,4	1.674	80,9	70,0
Março/2005	1.456	83,0	1.209	86,0	1.687	81,6	71,7
Janeiro/2006	1.493	85,1	1.216	86,5	1.749	84,6	69,5
Fevereiro	1.532	87,3	1.240	88,2	1.801	87,1	68,8
Março	1.536	87,5	1.244	88,4	1.807	87,4	68,8
Abril	1.541	87,9	1.230	87,5	1.836	88,8	67,0
Maió	1.548	88,2	1.232	87,6	1.841	89,0	66,9
Junho	1.564	89,2	1.253	89,1	1.859	89,9	67,4
Julho	1.571	89,6	1.270	90,3	1.855	89,7	68,5
Agosto	1.532	87,3	1.248	88,7	1.809	87,5	69,0
Setembro	1.547	88,2	1.264	89,9	1.826	88,3	69,2
Outubro	1.544	88,0	1.263	89,8	1.818	87,9	69,5
Novembro	1.562	89,0	1.273	90,5	1.833	88,6	69,5
Dezembro	1.543	88,0	1.259	89,5	1.805	87,3	69,8
Janeiro/2007	1.551	88,4	1.255	89,2	1.822	88,1	68,9
Fevereiro	1.577	89,9	1.251	89,0	1.878	90,8	66,6
Março	1.598	91,1	1.270	90,3	1.904	92,0	66,7
Abril	1.598	91,1	1.282	91,2	1.902	91,9	67,4
Maió	1.615	92,0	1.320	93,9	1.906	92,2	69,3
Junho	1.644	93,7	1.341	95,3	1.941	93,9	69,1
Julho	1.643	93,6	1.347	95,8	1.927	93,2	69,9
Agosto	1.641	93,6	1.375	97,8	1.900	91,9	72,4
Setembro	1.655	94,4	1.387	98,6	1.912	92,4	72,5
Outubro	1.688	96,2	1.404	99,8	1.959	94,7	71,7
Novembro	1.695	96,6	1.392	99,0	1.980	95,7	70,3
Dezembro	1.692	96,5	1.379	98,1	1.991	96,3	69,3
Janeiro/2008	1.709	97,4	1.412	100,4	1.993	96,4	70,9
Fevereiro	1.724	98,3	1.428	101,5	2.005	97,0	71,2
Março	1.724	98,3	1.442	102,6	1.990	96,2	72,5
Abril	1.724	98,3	1.424	101,2	2.004	96,9	71,0
Maió	1.703	97,1	1.406	100,0	1.982	95,8	70,9
Junho	1.722	98,2	1.414	100,5	2.006	97,0	70,5
Julho	1.725	98,4	1.439	102,4	1.995	96,4	72,2
Agosto	1.770	100,9	1.458	103,7	2.064	99,8	70,7
Setembro	1.790	102,0	1.479	105,2	2.085	100,8	70,9
Outubro	1.813	103,4	1.495	106,3	2.112	102,1	70,8
Novembro	1.803	102,8	1.498	106,5	2.091	101,1	71,6
Dezembro	1.826	104,1	1.535	109,2	2.103	101,7	73,0
Janeiro/2009	1.832	104,4	1.544	109,8	2.102	101,6	73,5
Fevereiro	1.867	106,5	1.591	113,1	2.122	102,6	75,0
Março	1.827	104,1	1.529	108,7	2.101	101,6	72,7
Var. % mensal mar.09/fev.09		-2,1		-3,9		-1,0	
Var. % ano mar.09/dez.08		0,1		-0,4		-0,1	
Var. % anual mar.09/mar.08		6,0		6,0		5,6	

Fonte: Convênio: DIEESE/SEADE-SP/MTE-FAT/SETRAB-GDF. PED-DF - Pesquisa de Emprego e Desemprego no Distrito Federal.

Notas: 1 - Valores em reais a preços de março de 2009, atualizados até maio de 2001 pelo IPCR-SDE/GDF e a partir de junho de 2001, atualizados pelo INPC/DF-IBGE.

2 - Base: média de 2000 = 100.

Obs.: Exclusivo as pessoas que tiveram rendimento zero, os trabalhadores familiares e os empregados que receberam exclusivamente em espécie ou benefício.

Tabela 13

Índices trimestrais do emprego, do rendimento médio real e da massa de rendimentos reais dos ocupados e dos assalariados¹
Distrito Federal - 1992 a 2009

Base: média 2000 = 100

Período	Ocupados ²			Assalariados ³		
	Emprego	Rendimento médio real	Massa de rendimento real	Emprego	Salário médio real	Massa salarial real
Março/1992	76,7	98,1	75,2	74,9	105,8	79,2
Março/1993	79,1	108,9	86,1	76,1	119,8	91,2
Março/1994	82,4	117,0	96,4	79,7	126,5	100,8
Março/1995	84,0	102,7	86,3	82,5	106,8	88,1
Março/1996	87,6	109,0	95,5	83,0	113,7	94,4
Março/1997	88,4	112,6	99,5	84,4	112,2	94,7
Março/1998	91,8	102,5	94,1	88,7	103,1	91,4
Março/1999	91,4	108,8	99,4	88,6	110,5	97,9
Março/2000	95,8	101,1	96,9	96,2	100,7	96,9
Março/2001	100,5	101,5	102,0	102,4	100,8	103,2
Março/2002	104,8	99,2	104,0	104,9	100,5	105,4
Março/2003	105,6	87,7	92,6	105,8	90,3	95,5
Março/2004	111,3	82,0	91,3	111,4	86,2	96,0
Março/2005	119,1	82,9	98,7	119,0	87,4	104,0
Janeiro/2006	126,3	85,2	107,6	125,3	88,0	110,3
Fevereiro	125,1	87,1	109,0	123,1	89,7	110,4
Março	123,0	87,4	107,5	121,6	91,0	110,7
Abril	123,1	87,9	108,2	121,7	92,2	112,2
Maió	126,0	88,4	111,4	124,6	92,0	114,6
Junho	126,7	89,5	113,4	125,9	92,7	116,7
Julho	128,7	89,8	115,6	127,4	93,4	119,0
Agosto	127,6	87,5	111,7	127,4	92,0	117,2
Setembro	129,7	88,3	114,5	129,6	93,3	120,9
Outubro	129,5	88,2	114,2	129,4	92,6	119,8
Novembro	130,2	89,4	116,4	128,7	94,7	121,9
Dezembro	130,3	88,1	114,8	127,7	92,8	118,5
Janeiro/2007	128,7	88,5	113,9	126,0	93,2	117,4
Fevereiro	127,9	89,8	114,9	124,6	94,1	117,2
Março	126,9	91,2	115,7	124,6	96,0	119,6
Abril	128,8	91,3	117,6	125,9	96,7	121,7
Maió	130,8	92,5	121,0	128,4	97,4	125,1
Junho	131,6	94,1	123,8	128,1	99,4	127,3
Julho	133,0	94,1	125,2	130,4	98,6	128,6
Agosto	132,9	93,9	124,8	130,9	99,1	129,7
Setembro	135,4	94,7	128,2	134,1	98,8	132,5
Outubro	137,0	96,6	132,3	136,0	101,4	137,9
Novembro	138,2	97,0	134,1	137,5	101,0	138,9
Dezembro	138,1	96,8	133,7	138,4	100,9	139,6
Janeiro/2008	137,1	97,6	133,8	137,5	100,7	138,5
Fevereiro	137,3	98,5	135,2	139,0	102,3	142,2
Março	136,6	98,4	134,4	137,8	103,0	141,9
Abril	136,8	98,3	134,5	136,4	103,4	141,0
Maió	138,0	97,1	134,0	136,6	100,8	137,7
Junho	139,5	98,3	137,1	138,5	100,7	139,5
Julho	142,3	98,6	140,3	142,7	101,2	144,4
Agosto	142,4	101,0	143,8	143,4	103,2	148,0
Setembro	143,0	102,1	146,0	143,9	104,1	149,8
Outubro	143,0	103,5	148,0	144,0	105,1	151,3
Novembro	144,3	103,1	148,8	144,9	107,2	155,3
Dezembro	145,1	104,5	151,6	145,1	109,5	158,9
Janeiro/2009	143,6	104,8	150,5	145,1	109,3	158,6
Fevereiro	142,5	106,8	152,2	145,5	109,3	159,0
Março	141,5	104,4	147,7	145,6	107,1	155,9
Var. % mensal mar.09/fev.09	-0,7	-2,2	-3,0	0,1	-2,0	-1,9
Var. % no ano mar.09/dez.08	-2,5	-0,1	-2,6	0,3	-2,2	-1,9
Var. % anual mar.09/mar.08	3,6	6,1	9,9	5,7	4,0	9,9

Notas: 1 - Valores em reais a preços de março de 2009, atualizados até maio de 2001 pelo IPCR-SDE/GDF e a partir de junho de 2001, atualizados pelo INPC/DF-IBGE.

2 - Incluem os ocupados que não tiveram remuneração no mês e excluem trabalhadores familiares sem remuneração salarial e os trabalhadores que ganharam exclusivamente em espécie ou benefício.

3 - Incluem os assalariados que não tiveram remuneração no mês.

Notas Metodológicas

1 - PESQUISA DE EMPREGO E DESEMPREGO NO DISTRITO FEDERAL

Área de Cobertura: A PED tem como unidade amostral o domicílio das áreas urbanas das 19 Regiões Administrativas do Distrito Federal. As informações obtidas são agrupadas da seguinte forma:

Grupo 1 - Brasília, Lago Sul e Lago Norte (Grupo de renda mais alta).

Grupo 2 - Gama, Taguatinga, Sobradinho, Planaltina, Núcleo Bandeirante, Guará, Cruzeiro, Candangolândia e Riacho Fundo (Grupo de renda intermediária).

Grupo 3 - Brazlândia, Ceilândia, Samambaia, Paranoá, São Sebastião, Santa Maria e Recanto das Emas. (Grupo de renda mais baixa).

Amostra: São selecionados em torno de 2.900 domicílios/mês sem repetições das unidades selecionadas, garantindo uma amostra efetiva de no mínimo 6.000 domicílios por trimestre.

População Pesquisada: A pesquisa coleta informações sobre todos os moradores do domicílio, sendo realizadas entrevistas individuais com as pessoas de 10 ou mais anos de idade.

Apresentação das informações: as informações são apresentadas agregadas em trimestres móveis. Por exemplo, a taxa de desemprego de Fevereiro corresponde ao trimestre móvel Dezembro, Janeiro e Fevereiro. A taxa de Março corresponde ao trimestre móvel Janeiro, Fevereiro e Março.

2 - PRINCIPAIS CONCEITOS

PIA - População em Idade Ativa: corresponde à população com 10 anos e mais.

PEA - População Economicamente Ativa: é a parcela da PIA que está ocupada ou desempregada.

Ocupados: são os indivíduos que:

- possuem trabalho remunerado exercido regularmente;
- possuem trabalho remunerado exercido de forma irregular, desde que não estejam procurando trabalho diferente do atual. Excluem-se as pessoas que, não tendo procura, exerceram de forma excepcional algum trabalho nos últimos 30 dias;
- possuem trabalho não remunerado de ajuda em negócios de parentes, ou remunerado em espécie/benefício, sem procura de trabalho;

d) excluem-se as pessoas que, de forma bastante excepcional, fizeram algum trabalho nos últimos 7 dias.

Desempregados: são os indivíduos que se encontram em uma das seguintes situações:

- Desemprego Aberto: pessoas que procuraram trabalho de maneira efetiva nos 30 dias anteriores ao da entrevista e não exerceram nenhum trabalho nos últimos sete (7) dias;
- Desemprego Oculto pelo Trabalho Precário: pessoas que realizam de forma irregular algum trabalho remunerado (ou não remunerado, em ajuda a negócio de parentes) e que procuraram efetivamente trabalho nos trinta (30) dias anteriores ao da entrevista ou nos últimos doze (12) meses;
- Desemprego Oculto pelo Desalento : pessoas que não possuem trabalho e nem procuraram nos últimos trinta (30) dias, por desestímulos do mercado de trabalho ou por circunstâncias fortuitas, mas apresentaram procura efetiva de trabalho nos últimos doze (12) meses.

Inativos (maiores de 10 anos): correspondem à parcela da PIA que não está ocupada ou desempregada (Inativos maiores de 10 anos = PIA - PEA).

Rendimento do Trabalho: é o rendimento monetário bruto (sem descontos de IR e previdência social) efetivamente recebido, referente ao trabalho realizado no mês imediatamente anterior ao da pesquisa.

Para os assalariados, são considerados descontos por falta etc, ou acréscimos devido a horas extras, gratificações etc. Não são computados o 13º salário e os benefícios indiretos. Para os empregadores, os autônomos e demais posições é considerada a retirada mensal, não incluindo os lucros do trabalho, da empresa ou do negócio.

3 - PRINCIPAIS INDICADORES

Taxa Global de Participação: é a relação entre a População Economicamente Ativa e a População em Idade Ativa (PEA/PIA). Indica a proporção de pessoas com 10 anos e mais incorporadas ao mercado de trabalho como ocupados ou desempregados.

Taxa de Desemprego Total: indica a proporção da PEA que se encontra na situação de desemprego aberto ou oculto.

Índice de Ocupação: indica o nível de ocupação alcançado em determinado trimestre em relação ao nível médio do ano de 2000. Este indicador é apresentado também segundo os seguintes ramos de atividade do Setor Serviços:

Serviços de Oficinas de reparação mecânica: reforma e conservação de máquinas e veículos.

Serviços de reparação, serviços de limpeza e vigilância: reparação e reforma de mobiliário, instalação elétrica e sanitária, alfaiates e costureiras sob medida.

Serviços de transporte e armazenagem: transporte rodoviário, ferroviário, aéreo e outros, assim como armazenagem de mercadorias.

Serviços Especializados: atividades dos escritórios de engenharia e arquitetura, assessoria técnica, consultoria, pesquisa, análise e processamento de dados, publicidade, jurídico, despachantes, cartório, contabilidade e outros técnicos profissionais não especificados.

Serviços creditícios e financeiros: bancos comerciais, de investimento, de seguros, do comércio de títulos e ações, organizações de cartão de crédito.

Serviços de alimentação: restaurantes, bares, lanchonetes, cafés, confeitarias, vendedores de rua (pipoqueiro, cachorro quente, acarajé, etc).

Serviços de educação: escola, pública ou particular, professores particulares, escola de línguas.

Serviços de saúde: hospitais, clínicas, consultórios, prontos-socorros, maternidades, planos de saúde, seguro de vida,.

Serviços auxiliares:

- Agricultura, aluguel de máquinas agrícolas escritórios de desenvolvimento de projetos agropecuários;
- Comércio, escritórios de representação, comissão, consignação, bolsa de mercadorias;
- Comércio e indústria em geral; serviços de proteção ao crédito, locação de máquinas e equipamentos industriais;
- Seguros, finanças e valores;
- corretagem de seguros, administração de bens móveis;
- Transporte, aeroporto, agentes de vendas de passagens, agentes de turismo, locação de veículos, rodoviária, touring, consórcio, agentes de emprego;
- Atividades econômicas, escritório de cobrança, locação de mão-de-obra.

Outros Serviços

- Serviços de comunicação; diversões, radiodifusão, e teledifusão; serviços comunitários; comércio e adm. de valores imobiliários e de imóveis; serviços de utilidade pública; serviços pessoais; e outros serviços.

Nota Técnica N^o/2003

A Secretaria de Estado e Trabalho – SETRAB, juntamente com o DIEESE e Fundação SEADE/SP procederam à atualização da série histórica da Pesquisa de Emprego e Desemprego no Distrito Federal. Desde a sua implantação, esta é a primeira vez que se procede ao ajuste das estimativas históricas da PED/DF aos resultados do Censo Demográfico. Estudos baseados nos resultados do Censo Demográfico 2000-IBGE, revelaram que as projeções demográficas da PED/DF estavam subestimadas em aproximadamente 15%.

Uma vez ajustada a série histórica da PED/DF, todos os indicadores absolutos foram alterados, não havendo, no entanto, modificações de tendências, comparando-se a série anterior com a atual. Registraram-se, ainda, discretas alterações das taxas de participação e de desemprego (em torno de 2,0%), devido à nova ponderação dos Grupos de Regiões Administrativas, ajustada ao crescimento populacional dessas regiões. Isso resultou na diminuição do peso do Grupo 1, de renda mais alta e elevação dos pesos dos Grupos 2 e 3 (de renda intermediária e baixa, respectivamente) onde os níveis de desemprego são maiores. A partir de setembro de 2003 a base da série histórica da PED/DF passa para o ano de 2000 (média anual), antes fixada na média de 1992.

GOVERNO DO DISTRITO FEDERAL

JOSÉ ROBERTO ARRUDA
Governador

ROBSON RODOVALHO
Secretário de Estado de Trabalho

FUNDAÇÃO SISTEMA ESTADUAL DE ANÁLISE DE DADOS - SEADE/SP

Felícia Madeira - Diretora-Executiva

DEPARTAMENTO INTERSINDICAL DE ESTATÍSTICA E ESTUDOS SOCIOECONÔMICOS - DIEESE

João Vicente Silva Cayres - Presidente
Clemente Ganz Lúcio - Diretor Técnico
Clóvis Scherer - Supervisor do Escritório Regional – DF

COORDENADORES

Adalgiza Lara Amaral - Coordenação Ped-DF pelo Dieese
Atsuko Haga - Representante da Fundação Seade
Concetta Grace Pasquali – GraalBrasil
Rodrigo Delmasso – SETRAB-UAG-GDF
Maria Lúcia Leal de Oliveira (Apoio)

EQUIPE DE ANÁLISE:

Fernanda Chuerubim, Tiago Oliveira

GERÊNCIA DE CAMPO, METODOLOGIA E TREINAMENTO:

Violeta Luzia Hristov

COORDENAÇÃO DE CHECAGEM E LISTAGEM:

Osney Monteiro Carvalho
Equipe: Antônio Carlos dos Santos, Edna Rodrigues Costa, Elita Gurgel Freitas Filha, José Wilson dos Santos, Luiza Rosemeire R. Dias Sousa, Marcos Antônio de Jesus Costa, Maria Eunice Nazário, Valdecy Francisco de Souza (Listador).
Apoio: Janilene Andréa R. Paz

COORDENAÇÃO DE CRÍTICA:

Sônia Maria Ferreira do Amarante
Equipe: Aparecida Silva Melo, Benedita de Sales Riotinto, Claudia Rocha Rodrigues, Tonphson Luiz Haussler Ramos.

COORDENAÇÃO DE DIGITAÇÃO: Osney Monteiro Carvalho

COORDENAÇÃO DE BASE DE DADOS: Jansen Gader da Silva Peres

Consistidor: Emerson Henrique de Sous

Equipe: Maria Eunice Lacerda, Glayson Luiz Alvarenga Chamiço, Rodrigo Hristov Rodrigues.

COORDENAÇÃO DA SUPERVISÃO DE CAMPO:

Vânia Aparecida Azevedo
Equipe: Eduardo Albano da Costa, Hilda Martins Sobral, Jerusa do Nascimento Rodrigues, Maria Aldina C. de Souza, Regina Célia Gonsalves de Souza, Maria Diva Nóbrega de Paula.
Apoio: Pâmela Regina Cruz dos Santos

EQUIPE DE ENTREVISTADORES:

Afonso Celso de Sá, Ana Amélia Medeiro Corrêa, Antônia de Gurgel Aragão, Antônio Alves Gomes, Beatriz de Abreu, Bernadete Maria Oliveira, Clerismar Soares da Costa, Diorlei Costa Martins, Jeane da Conceição Lima, Mara Cristina Guassu, Maria Delza Souza Reis, Núbia Ferreira da Costa, Ozinei Lopes Gama, Regina Célia Lopes, Reginaldo Barroso de Melo, Robson Ribeiro, Rosemar Sena Damacena, Viviane Sousa Petroceli, Wanderlúbia de C. Naous.

PESQUISA DE CAMPO E APOIO LOGÍSTICO:



GraalBrasil
SHIN CA 01 Lt. 01 Salas 419/420 – Shopping Deck Norte
Lago Norte – DF
CEP 70.503-501
Tel. (061) 3468-3344