



GDF



SECRETARIA
DO TRABALHO

PED-DF

PESQUISA DE EMPREGO E DESEMPREGO

NO DISTRITO FEDERAL

Resultados: Dezembro/2008

PESQUISA DE EMPREGO E DESEMPREGO NO DISTRITO FEDERAL

DEZEMBRO DE 2008

Taxa de desemprego diminui e atinge o menor nível em treze anos

Em dezembro, a Pesquisa de Emprego e Desemprego do Distrito Federal constatou uma redução na taxa de desemprego total de 15,7% em novembro para os atuais 15,4%, atingindo o menor nível em treze anos (Tabela 1). Nesse mesmo período, verificou-se uma diminuição de cinco mil pessoas do contingente de desempregados em decorrência do aumento do nível de ocupação em ritmo superior ao número de pessoas que ingressaram na População Economicamente Ativa (PEA). Em novembro, o rendimento médio real dos ocupados sofreu uma pequena queda de 0,5%, ao passo que o dos assalariados registrou um crescimento de 1,9% (Tabela 4).

Tabela 1

Estimativas do Número de Pessoas de 10 Anos e Mais, segundo Condição de Atividade

Distrito Federal

Dezembro/07, Novembro/08 e Dezembro/08

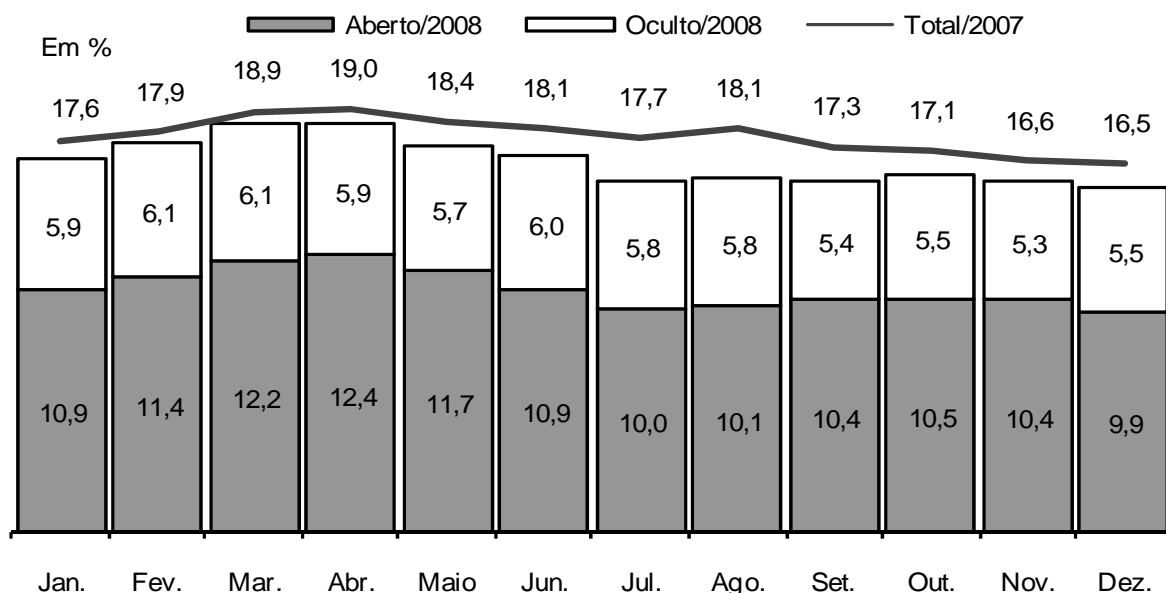
Condição de Atividade	Estimativas (em mil pessoas)			Variações			
				Absoluta (em mil pessoas)		Relativa (%)	
	Dez./07	Nov./08	Dez./08	Dez./08 Nov./08	Dez./08 Dez./07	Dez./08 Nov./08	Dez./08 Dez./07
População em Idade Ativa	2.007	2.063	2.069	6	62	0,3	3,1
População Economicamente Ativa	1.312	1.359	1.360	1	48	0,1	3,7
Ocupados	1.096	1.145	1.151	6	55	0,5	5,0
Desempregados	216	214	209	-5	-7	-2,3	-3,2
Em Desemprego Aberto	140	141	134	-7	-6	-5,0	-4,3
Em Desemprego Oculto pelo Trabalho Precário	39	40	40	0	1	0,0	2,6
Em Desemprego Oculto pelo Desalento	37	33	35	2	-2	6,1	-5,4
Inativos com 10 anos e mais	695	704	710	6	15	0,9	2,2
Taxa de Desemprego Total (em %)	16,5	15,7	15,4	-	-	-	-
Desemprego Aberto	10,7	10,4	9,9	-	-	-	-
Desemprego Oculto pelo Trabalho Precário	3,0	2,9	2,9	-	-	-	-
Desemprego Oculto pelo Desalento	2,9	2,4	2,6	-	-	-	-

Fonte: PED-DF - Convênio SETRAB-GDF, SEADE-SP e DIEESE.

1. No mês de dezembro a **taxa de desemprego total** no Distrito Federal assinalou uma pequena redução na comparação com novembro, transitando de 15,7% para 15,4%. Nesse mesmo intervalo de tempo, a taxa de desemprego aberto saiu de 10,4% para 9,9% e a de desemprego oculto de 5,3% para 5,5% (Tabela 1).

2. O número de desempregados no Distrito Federal foi estimado em 209 mil pessoas em dezembro, cinco mil a menos do que o verificado no mês anterior. Esse comportamento decorreu do aumento da ocupação (0,5%) em ritmo superior ao crescimento da PEA (0,1%) (Tabela 1). Entre novembro e dezembro, a **taxa de participação** registrou um pequeno recuo, saindo de 65,9% para 65,7% (Tabela 1 no Anexo Estatístico).

Gráfico A
Taxas de Desemprego, por Tipo
Distrito Federal
2007 – 2008



Fonte: PED-DF – Convênio SETRAB-GDF, Seade-SP e Dieese.

Nota: a taxa de desemprego total é composta pela soma das taxas de desemprego aberto e oculto.

3. O **nível de ocupação** no Distrito Federal foi estimado em 1.151 mil pessoas no mês de dezembro, o que representa um crescimento de 0,5% em relação a novembro. Analisando a evolução da ocupação por setores de atividade, nota-se que, em termos relativos, a indústria foi a principal responsável pela ampliação dos postos de trabalho no Distrito Federal (4,3%), seguida pelo Comércio (2,9%), pela Administração Pública (2,2%) e pela Construção Civil (1,8%). Por outro lado, os serviços contabilizaram uma redução na ocupação de 1,1%. O agregado Outros Setores, por sua vez, manteve inalterado o número de ocupados (Tabela 2).

Tabela 2

Estimativas do Número de Ocupados, segundo Setores de Atividade

Distrito Federal

Dezembro/07, Novembro/08 e Dezembro/08

Setores de Atividade	Estimativas (em mil pessoas)			Variações			
				Absoluta (em mil pessoas)		Relativa (%)	
	Dez./07	Nov./08	Dez./08	Dez./08 Nov./08	Dez./08 Dez./07	Dez./08 Nov./08	Dez./08 Dez./07
Total	1.096	1.145	1.151	6	55	0,5	5,0
Indústria	42	47	49	2	7	4,3	16,7
Construção Civil	51	55	56	1	5	1,8	9,8
Comércio	177	175	180	5	3	2,9	1,7
Serviços	536	569	563	-6	27	-1,1	5,0
Administração Pública	176	184	188	4	12	2,2	6,8
Outros (1)	114	115	115	0	1	0,0	0,9

Fonte: PED-DF - Convênio SETRAB-GDF, SEADE-SP e DIEESE.

Nota:

(1) Inclui Serviços Domésticos.

4. De acordo com a **posição na ocupação**, em dezembro, o número de assalariados foi estimado em 782 mil pessoas, duas mil a mais do que o verificado em novembro. O setor público e o privado responderam igualmente pelos empregos criados uma vez que ambos assinalaram um aumento de mil postos de trabalho no período. No setor privado, em particular, a ampliação do contingente de empregados deveu-se à ampliação do número de assalariados sem carteira assinada dado que o universo de trabalhadores com carteira manteve-se inalterado entre novembro e dezembro. O agregado “demais posições” assinalou uma diminuição de duas mil ocupações (Tabela 3).

Tabela 3

Estimativas do Número de Ocupados, segundo Posição na Ocupação

Distrito Federal

Dezembro/07, Novembro/08 e Dezembro/08

Posição na Ocupação	Estimativas (em mil pessoas)			Variações			
				Absoluta (em mil pessoas)		Relativa (%)	
	Dez./07	Nov./08	Dez./08	Dez./08 Nov./08	Dez./08 Dez./07	Dez./08 Nov./08	Dez./08 Dez./07
Total	1.096	1.145	1.151	6	55	0,5	5,0
Total de Assalariados (1)	745	780	782	2	37	0,3	5,0
Setor Privado	496	524	525	1	29	0,2	5,8
Com Carteira Assinada	398	415	415	0	17	0,0	4,3
Sem Carteira Assinada	98	109	110	1	12	0,9	12,2
Setor Público	249	256	257	1	8	0,4	3,2
Autônomos	172	175	181	6	9	3,4	5,2
Demais Posições (2)	179	190	188	-2	9	-1,1	5,0

Fonte: PED-DF - Convênio SETRAB-GDF, SEADE-SP e DIEESE.

Notas:

(1) Inclui os que não informaram o segmento em que trabalham.

(2) Incluem empregadores, empregados domésticos, donos de negócio familiar, trabalhadores familiares sem remuneração, profissionais liberais e outras posições ocupacionais.

5. No mês de novembro, estimou-se em R\$ 1.782 o **rendimento médio real dos ocupados**, o que representa uma diminuição de 0,5% em comparação com outubro. Em sentido oposto, o **rendimento médio real dos assalariados** assinalou um acréscimo de 1,9% e alcançou o patamar de R\$ 2.060 no mesmo intervalo de tempo. A massa de rendimentos, por seu turno, registrou um avanço no mês em tela: a dos ocupados elevou-se em 0,5% e a dos assalariados cresceu 2,6%. No primeiro caso, a expansão da massa de rendimentos deveu-se ao crescimento do emprego dado que o rendimento médio real apresentou uma pequena retração. Já o crescimento da massa de rendimentos dos assalariados foi fruto tanto do aumento do emprego quanto da elevação do rendimento médio real (Tabela 4 e Tabela 13 no Anexo Estatístico).

Tabela 4
Rendimento Médio Real (1) dos Ocupados, Assalariados, segundo Categorias Seleccionadas e Trabalhadores Autônomos
Novembro/07, Outubro/08 e Novembro/08

Categorias Seleccionadas	Rendimentos (em reais de Novembro de 2008)			Variações (%)	
	Nov./07	Out./08	Nov./08	Nov./08 Out./08	Nov./08 Nov./07
	Total de Ocupados	1.674	1.791	1.782	-0,5
Total de Assalariados (2)	1.935	2.022	2.060	1,9	6,5
Setor Privado	996	982	1.024	4,3	2,8
Com Carteira	1.032	1.032	1.076	4,3	4,3
Sem Carteira	824	769	808	5,1	-1,9
Comércio	851	853	865	1,4	1,6
Serviços	1.051	1.007	1.062	5,5	1,0
Setor Público	3.944	4.305	4.318	0,3	9,5
Trabalhadores Autônomos	828	959	905	-5,6	9,3

Fonte: PED-DF - Convênio SETRAB-GDF, SEADE-SP e DIEESE.

Notas:

(1) Inflator Utilizado: INPC-DF - IBGE.

(2) Inclui setor público.

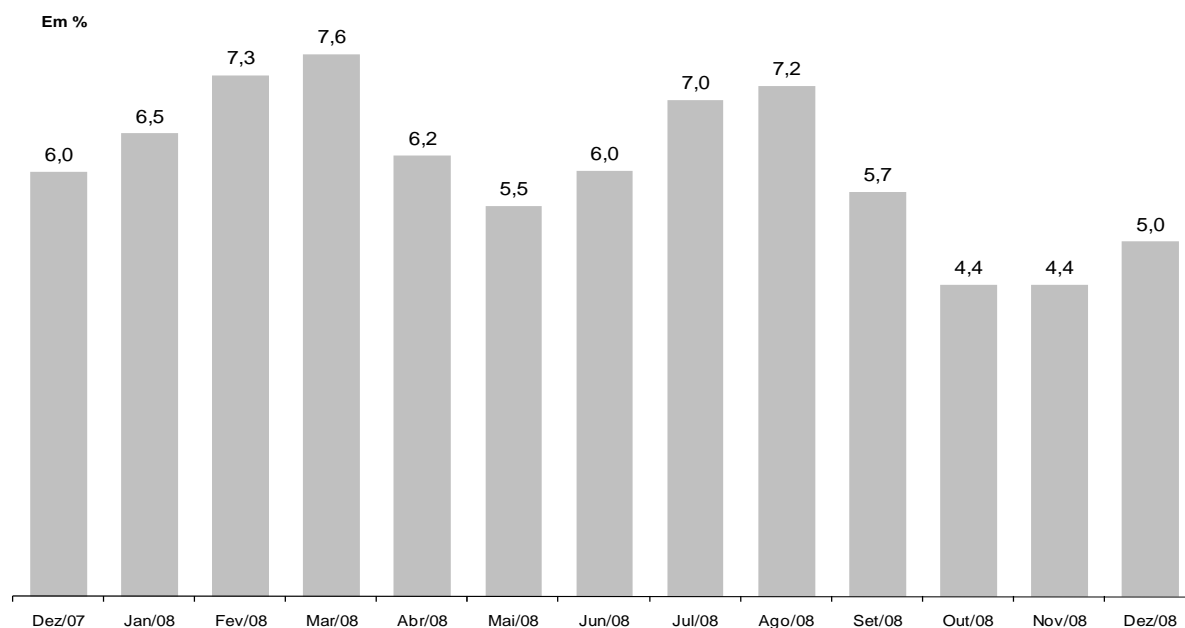
COMPORTAMENTO EM 12 MESES

6. Em 12 meses, a **taxa de desemprego total** no Distrito Federal assinalou uma queda de 1,1 ponto percentual, saindo de 16,5% para os atuais 15,4%. Nesse mesmo período, a taxa de desemprego aberto oscilou de 10,7% para 9,9% e a de desemprego oculto de 5,9% para 5,5%, nesse último caso em decorrência do recuo tanto da taxa de desemprego oculto pelo trabalho precário, quanto da taxa de desemprego oculto pelo desalento (Tabela 1).

7. Na comparação anual, o número de desempregados no Distrito Federal variou negativamente de 216 mil para 209 mil pessoas, o que representa uma redução de 3,2%. Esse comportamento deveu-se ao fato do crescimento da ocupação (5,0%) ter sido superior ao aumento da PEA (3,7%) (Tabela 1). O tempo de procura médio por trabalho em dezembro de 2008 foi estimado em 62 semanas, permanecendo inalterado em relação ao mesmo mês de 2007.

8. Entre dezembro de 2007 e 2008, o **nível de ocupação** expandiu-se 5,0%, refletindo o crescimento dos postos de trabalho em todos os setores de atividade, com destaque para a Indústria (16,7%) e a Construção Civil (9,8%). Contribuíram ainda para esse resultado a Administração Pública (6,8%), os Serviços (5,0%) e, em menor magnitude, o Comércio (1,7%) e o agregado Outros (0,9%) (Tabela 2).

Gráfico B
Varição anual (1) do nível de ocupação
Distrito Federal – Dezembro de 2007 a Dezembro de 2008



FONTE: PED-DF – Convênio – SETRAB-GDF, Seade-SP e Dieese.

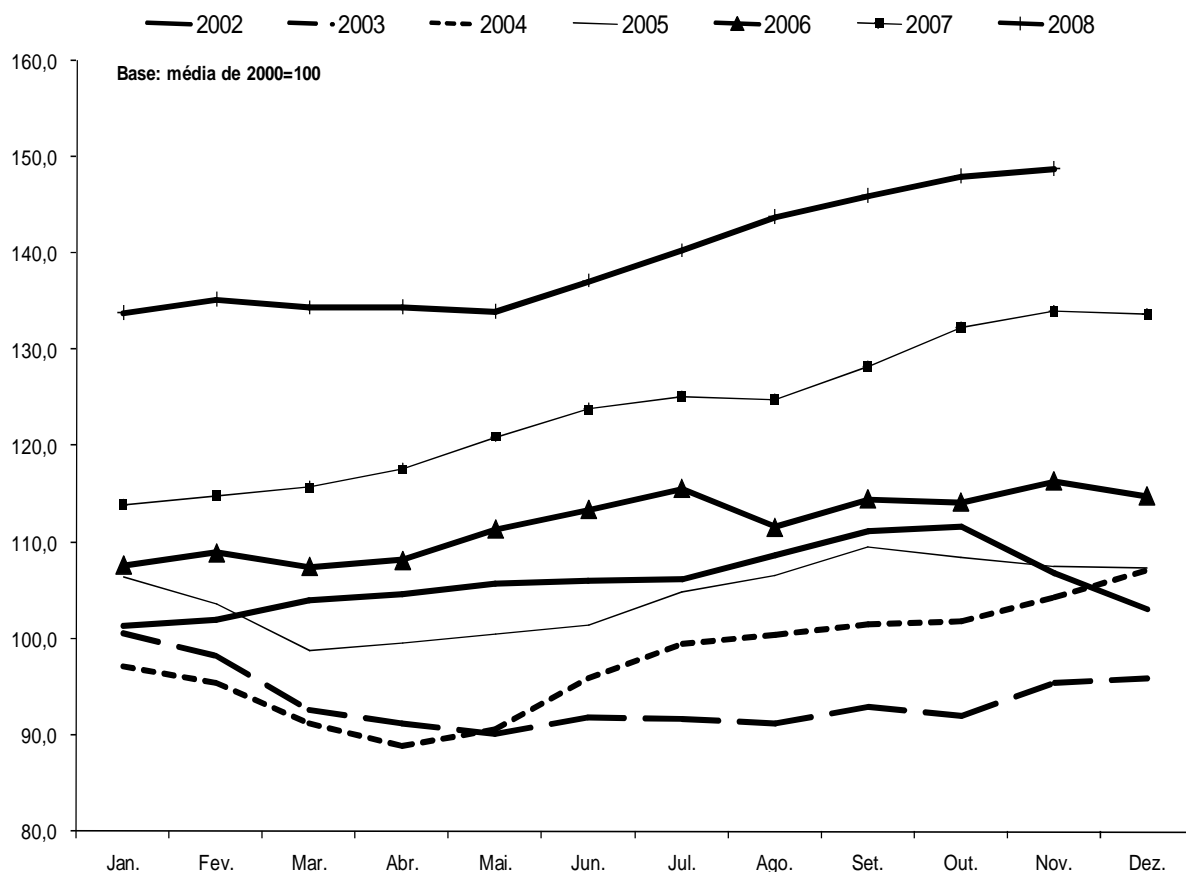
Nota:

(1) Variação relativa em relação ao mesmo mês do ano anterior.

9. Da análise comparativa dos meses de dezembro de 2007 e 2008, constata-se que o número de assalariados elevou-se 5,0% devido ao aumento dos postos de trabalho tanto no setor privado (5,8%), quanto no público (3,2%). O segmento privado da economia contabilizou uma expansão mais acelerada do emprego sem carteira assinada (12,2%) do que do emprego amparado na CLT (4,3%). O trabalho autônomo e o agregado “demais posições” também registraram um crescimento no período em questão: 5,2% e 5,0%, respectivamente (Tabela 3).

10. Entre novembro de 2007 e 2008, o rendimento médio real dos ocupados e dos assalariados aumentou na mesma magnitude, 6,5%. A massa de rendimentos dos ocupados aumentou 11,0% e a dos assalariados, 11,8%. Em ambas as situações, a massa de rendimentos cresceu em decorrência da ampliação do emprego, bem como da expansão dos rendimentos médios (Tabela 4 e Tabela 13 do Anexo Estatístico).

Gráfico C
Índice da massa de rendimentos reais (1) dos ocupados (2)
Distrito Federal - 2002-2008



FONTE: PED-DF – Convênio – SETRAB-GDF, Seade-SP e Dieese.

Nota:

(1) Inflator utilizado: INPC-DF - IBGE.

(2) Incluem os ocupados que não tiveram remuneração no mês e exclui os trabalhadores familiares sem remuneração salarial.

Anexo Estatístico

TABELAS

Tabela 01	Estimativa do número de pessoas economicamente ativas, ocupadas, desempregadas e inativas maiores de 10 anos, taxas globais de participação e taxa de desemprego total - Distrito Federal - 1992 a 2008.
Tabela 02	Taxas de desemprego por tipo e por grupos de regiões administrativas - Distrito Federal - 1992 a 2008.
Tabela 03	Taxas de desemprego segundo atributos pessoais - Distrito Federal - 1992 a 2008.
Tabela 04	Índice do nível de ocupação por setor de atividade econômica - Distrito Federal – 1992 a 2008.
Tabela 05	Índice do nível de ocupação do setor serviços por ramo de atividade - Distrito Federal - 1992 a 2008.
Tabela 06	Índice do nível de ocupação segundo posição na ocupação - Distrito Federal – 1992 a 2008.
Tabela 07	Rendimento médio real trimestral dos ocupados e dos assalariados no trabalho principal Distrito Federal – 1992 a 2008.
Tabela 08	Rendimento médio real trimestral dos assalariados no setor privado com e sem carteira de trabalho assinada e no setor público - Distrito Federal - 1992 a 2008.
Tabela 09	Rendimento médio real trimestral segundo os setores de atividade - Distrito Federal – 1992 a 2008.
Tabela 10	Rendimento real trimestral por grupo de rendimentos dos ocupados e assalariados no trabalho principal (percentil) – Distrito Federal - 1992 a 2008.
Tabela 11	Índice de rendimento real trimestral por grupo de rendimentos dos ocupados e assalariados no trabalho principal (percentil) – Distrito Federal - 1992 a 2008.
Tabela 12	Rendimento médio real trimestral das mulheres e dos homens ocupados no trabalho principal - Distrito Federal - 1992 a 2008.
Tabela 13	Índices trimestrais do emprego, do rendimento médio real e da massa de rendimentos reais dos ocupados e dos Assalariados – Distrito Federal - 1992 a 2008.

Tabela 01

Estimativa do número de pessoas economicamente ativas, ocupadas, desempregadas e inativas maiores de 10 anos,
taxas globais de participação e taxa de desemprego total
Distrito Federal - 1992 a 2008

Período ¹	População economicamente ativa (PEA)						Inativos maiores de 10 anos		Taxas (%)			
	Total		Ocupados		Desempregados				Participação (PEA/PIA)			Desemprego total (DES/PEA) ⁵
	Número absoluto ²	Índice ³	Número absoluto ²	Índice ³	Número absoluto ²	Índice ³	Número absoluto ²	Índice ³	Total ⁴	Homens	Mulheres	
Dezembro/1992	755	75,9	637	80,3	118	58,7	482	81,5	61,0	72,2	51,2	15,6
Dezembro/1993	777	78,2	668	84,2	109	54,1	502	84,7	60,8	70,8	52,0	14,0
Dezembro/1994	784	78,9	680	85,7	104	51,7	537	90,8	59,3	69,7	50,1	13,2
Dezembro/1995	828	83,3	696	87,8	132	65,6	537	90,7	60,7	70,3	52,4	15,9
Dezembro/1996	830	83,5	700	88,3	130	64,9	579	97,8	58,9	68,1	50,9	15,7
Dezembro/1997	909	91,4	739	93,2	170	84,9	547	92,4	62,4	71,3	54,8	18,8
Dezembro/1998	934	94,0	747	94,1	187	93,2	571	96,4	62,1	71,2	54,3	20,0
Dezembro/1999	966	97,2	762	96,0	204	101,4	589	99,5	62,1	70,4	55,0	21,1
Dezembro/2000	1.004	101,0	815	102,7	189	94,2	601	101,6	62,5	71,0	55,2	18,8
Dezembro/2001	1.046	105,2	842	106,1	204	101,6	612	103,4	63,1	70,9	56,4	19,5
Dezembro/2002	1.107	111,4	882	111,1	225	112,2	605	102,2	64,6	71,6	58,8	20,4
Dezembro/2003	1.146	115,3	901	113,6	245	122,1	622	105,1	64,8	72,5	58,2	21,4
Dezembro/2004	1.189	119,6	960	121,0	229	114,0	637	107,6	65,1	71,9	59,4	19,3
Dezembro/2005	1.231	123,8	1.012	127,6	219	109,1	654	110,5	65,3	71,9	59,8	17,8
Janeiro/2006	1.231	123,8	1.002	126,3	229	113,9	665	112,4	64,9	71,7	59,1	18,6
Fevereiro	1.232	123,9	992	125,1	240	119,8	668	112,8	64,8	71,6	59,1	19,5
Março	1.230	123,7	976	123,0	254	126,5	676	114,2	64,5	71,3	58,7	20,6
Abril	1.232	123,9	977	123,1	255	127,1	669	112,9	64,8	71,5	59,0	20,7
Mai	1.241	124,8	999	126,0	242	120,6	663	112,0	65,2	71,9	59,4	19,5
Junho	1.238	124,5	1.006	126,7	232	115,4	645	108,9	65,8	72,4	60,0	18,7
Julho	1.246	125,3	1.021	128,7	225	111,9	643	108,7	65,9	72,6	60,3	18,0
Agosto	1.241	124,8	1.012	127,6	229	114,2	653	110,2	65,5	72,1	59,9	18,5
Setembro	1.256	126,3	1.029	129,7	227	113,3	670	113,1	65,2	72,0	59,6	18,1
Outubro	1.252	125,9	1.027	129,5	225	112,0	679	114,6	64,8	71,3	59,5	18,0
Novembro	1.256	126,3	1.033	130,2	223	111,3	678	114,5	64,9	71,5	59,4	17,8
Dezembro	1.256	126,3	1.034	130,3	222	110,7	684	115,5	64,7	71,2	59,2	17,7
Janeiro/2007	1.240	124,7	1.021	128,7	219	108,9	692	116,9	64,2	70,8	58,4	17,6
Fevereiro	1.236	124,3	1.015	127,9	221	109,9	703	118,7	63,7	70,3	58,1	17,9
Março	1.241	124,8	1.007	126,9	234	116,8	703	118,7	63,8	70,5	58,1	18,9
Abril	1.262	126,9	1.022	128,8	240	119,7	702	118,5	64,3	71,0	58,5	19,0
Mai	1.272	128,0	1.038	130,8	234	116,4	693	117,1	64,7	71,8	58,7	18,4
Junho	1.275	128,3	1.044	131,6	231	114,9	696	117,6	64,7	71,4	59,0	18,1
Julho	1.282	129,0	1.055	133,0	227	113,3	695	117,3	64,9	71,7	59,2	17,7
Agosto	1.286	129,4	1.054	132,9	232	115,7	692	116,9	65,0	71,5	59,5	18,1
Setembro	1.299	130,7	1.074	135,4	225	112,1	687	116,1	65,4	71,7	60,1	17,3
Outubro	1.311	131,9	1.087	137,0	225	112,1	680	114,9	65,8	72,1	60,5	17,2
Novembro	1.315	132,3	1.097	138,2	219	109,0	689	116,4	65,6	71,4	60,6	16,6
Dezembro	1.312	132,0	1.096	138,1	216	107,7	695	117,4	65,4	71,4	60,2	16,5
Janeiro/2008	1.309	131,7	1.088	137,1	221	110,2	709	119,7	64,9	70,6	60,0	16,9
Fevereiro	1.321	132,9	1.089	137,3	232	115,7	704	119,0	65,2	71,0	60,3	17,6
Março	1.326	133,4	1.084	136,6	242	120,5	711	120,1	65,1	71,2	59,9	18,2
Abril	1.329	133,7	1.085	136,8	244	121,6	707	119,4	65,3	71,4	60,1	18,4
Mai	1.326	133,4	1.095	138,0	231	115,2	711	120,1	65,1	71,4	59,7	17,4
Junho	1.331	133,9	1.106	139,5	225	112,0	708	119,5	65,3	71,6	59,9	16,9
Julho	1.341	134,9	1.129	142,3	212	105,6	709	119,8	65,4	72,2	59,6	15,8
Agosto	1.344	135,2	1.130	142,4	214	106,4	711	120,1	65,4	71,6	60,0	15,9
Setembro	1.348	135,6	1.135	143,0	213	106,1	711	120,1	65,5	71,5	60,2	15,8
Outubro	1.351	135,9	1.135	143,0	216	107,4	709	119,7	65,6	71,5	60,5	16,0
Novembro	1.359	136,7	1.145	144,3	214	106,8	704	118,9	65,9	72,0	60,6	15,7
Dezembro	1.360	136,8	1.151	145,1	209	104,0	710	119,8	65,7	71,5	60,8	15,4
Var. % mensal dez.08/nov.08		0,1		0,5		-2,3		0,9	-0,3	-0,7	0,3	-1,9
Var. % no ano dez.08/dez.07		3,7		5,0		-3,2		2,2	0,5	0,1	1,0	-6,7
Var. % anual dez.08/dez07		3,7		5,0		-3,2		2,2	0,5	0,1	1,0	-6,7

Fonte: Convênio: DIEESE/SEADE-SP/MTE-FAT/SETRAB-GDF. PED-DF - Pesquisa de Emprego e Desemprego no Distrito Federal.

Notas: 1 - A primeira divulgação da PED-DF refere-se a Fevereiro de 1992.

2 - Em 1.000 pessoas.

3 - Base: média de 2000 = 100.

4 - Total da população economicamente ativa dividido pelo total da população em idade ativa.

5 - Taxa de desemprego total: total dos desempregados dividido pela população economicamente ativa total vezes 100.

Tabela 02

Taxas de desemprego por tipo e por grupos de regiões administrativas
Distrito Federal - 1992 a 2008

Período	Taxas de desemprego (DES/PEA) (%)							
	Total	Aberto	Oculto			Por grupo de regiões administrativas		
			Total	Precário	Desalento	Grupo 1	Grupo 2	Grupo 3
Dezembro/1992	15,6	9,6	6,0	3,4	2,6	8,5	14,9	20,3
Dezembro/1993	14,0	9,3	4,7	2,3	2,5	6,1	12,9	19,5
Dezembro/1994	13,3	8,8	4,5	2,2	2,2	4,5	12,9	17,8
Dezembro/1995	15,9	10,2	5,7	3,2	2,5	7,8	15,4	20,2
Dezembro/1996	15,7	10,0	5,7	3,0	2,8	7,3	14,6	20,5
Dezembro/1997	18,7	11,2	7,6	4,6	2,9	8,0	17,1	25,0
Dezembro/1998	20,0	12,4	7,6	4,4	3,2	9,3	18,1	26,3
Dezembro/1999	21,1	13,7	7,4	4,1	3,2	8,2	18,5	28,6
Dezembro/2000	18,8	12,4	6,5	3,3	3,2	9,7	16,5	24,5
Dezembro/2001	19,5	12,8	6,7	3,6	3,1	8,8	17,4	25,3
Dezembro/2002	20,4	12,2	8,1	4,1	4,0	9,4	17,4	26,8
Dezembro/2003	21,4	14,1	7,3	4,0	3,3	9,2	18,5	28,0
Dezembro/2004	19,3	11,9	7,4	4,1	3,2	10,0	16,7	24,3
Dezembro/2005	17,8	11,9	5,9	3,2	2,7	9,9	15,4	22,2
Janeiro/2006	18,6	12,2	6,4	3,5	2,9	11,4	16,3	22,5
Fevereiro	19,5	12,4	7,1	3,9	3,1	11,1	16,9	24,1
Março	20,6	12,9	7,7	4,4	3,4	11,2	18,2	25,3
Abril	20,7	13,0	7,7	4,3	3,4	10,3	18,6	25,3
Maio	19,5	12,0	7,5	4,1	3,4	10,4	17,7	23,5
Junho	18,7	11,2	7,5	4,2	3,3	9,4	17,3	22,3
Julho	18,0	10,4	7,6	4,4	3,2	9,6	17,0	21,2
Agosto	18,5	10,6	7,8	4,4	3,4	9,5	17,9	21,2
Setembro	18,1	10,5	7,6	4,3	3,3	10,3	17,4	20,7
Outubro	17,9	10,6	7,4	4,2	3,2	9,9	17,0	20,8
Novembro	17,8	10,3	7,5	4,3	3,2	9,8	16,7	20,7
Dezembro	17,7	10,2	7,5	4,5	3,0	8,4	16,6	21,0
Janeiro/2007	17,6	10,5	7,1	4,2	2,9	9,4	16,6	20,6
Fevereiro	17,9	11,2	6,6	3,8	2,8	9,1	16,7	21,0
Março	18,9	12,4	6,5	3,5	3,0	9,9	17,5	22,3
Abril	19,0	12,5	6,5	3,5	3,0	8,8	17,6	22,9
Maio	18,4	12,3	6,1	3,1	3,0	8,3	17,3	21,8
Junho	18,1	12,0	6,1	3,2	2,9	7,5	17,2	21,6
Julho	17,7	11,8	5,9	3,2	2,7	7,4	16,3	21,6
Agosto	18,1	11,7	6,4	3,5	2,8	8,8	16,3	22,0
Setembro	17,3	11,2	6,1	3,4	2,7	9,6	15,3	21,0
Outubro	17,1	11,0	6,1	3,2	2,9	9,8	15,4	20,5
Novembro	16,6	10,7	5,9	3,1	2,9	9,3	14,6	20,3
Dezembro	16,5	10,7	5,8	3,0	2,9	9,0	14,4	20,3
Janeiro/2008	16,9	10,9	5,9	2,9	3,1	9,7	14,2	21,2
Fevereiro	17,6	11,4	6,1	3,1	3,1	10,2	14,7	22,0
Março	18,2	12,2	6,1	2,9	3,1	10,8	15,5	22,6
Abril	18,4	12,4	5,9	3,0	2,9	10,1	15,8	22,6
Maio	17,4	11,7	5,7	2,9	2,8	8,9	15,6	21,0
Junho	16,9	10,9	6,0	3,1	2,9	8,8	15,4	20,0
Julho	15,8	10,0	5,8	3,1	2,7	8,4	14,6	18,5
Agosto	15,9	10,1	5,8	3,1	2,7	8,8	14,3	18,9
Setembro	15,8	10,4	5,4	3,0	2,4	8,5	14,0	19,0
Outubro	16,0	10,5	5,5	2,9	2,6	9,5	14,2	19,0
Novembro	15,7	10,4	5,3	2,9	2,4	9,4	14,0	18,7
Dezembro	15,4	9,9	5,5	2,9	2,6	8,6	13,9	18,1
Var. % mensal								
dez.08/nov.08	-1,9	-4,8	3,8	0,0	8,3	-8,5	-0,7	-3,2
Var. % no ano								
dez.08/dez.07	-6,7	-7,5	-5,2	-3,3	-10,3	-4,4	-3,5	-10,8
Var. % anual								
dez.08/dez07	-6,7	-7,5	-5,2	-3,3	-10,3	-4,4	-3,5	-10,8

Fonte: Convênio: DIEESE/SEADE-SP/MTE-FAT/SETRAB-GDF. PED-DF - Pesquisa de Emprego e Desemprego no Distrito Federal.

Obs.: Grupo 1: Grupo de Regiões Administrativas de renda mais alta (Brasília, Lago Sul e Lago Norte); Grupo 2: Grupo de Regiões Administrativas de renda intermediária (Gama, Taguatinga, Sobradinho, Planaltina, Núcleo Bandeirante, Guará, Cruzeiro, Candangolândia e Riacho Fundo); Grupo 3: Grupo de Regiões Administrativas de renda mais baixa (Brazlândia, Ceilândia, Samambaia, Paranoá, São Sebastião, Santa Maria Recanto das Emas).

Tabela 03

Taxas de desemprego segundo atributos pessoais
Distrito Federal - 1992 a 2008

Período	Sexo			Faixa etária				Posição na família		Cor		Em percentual Experiência anterior de trabalho ¹	
	Total	Homens	Mulheres	10-17	18-24	25-39	40 e mais	Chefe	Demais membros	Negra	Não negra	Sim	Não
	Dezembro/1992	15,6	13,6	18,1	37,8	24,5	12,1	6,3	7,5	21,4	17,9	14,2	12,0
Dezembro/1993	14,0	12,1	16,2	36,6	22,8	10,9	4,9	6,4	19,6	16,6	12,5	10,7	3,3
Dezembro/1994	13,3	11,2	15,7	37,7	21,7	9,6	5,3	6,0	18,6	16,0	11,4	10,1	3,2
Dezembro/1995	15,9	14,1	18,0	39,5	25,8	12,0	7,3	7,7	21,6	17,3	14,3	12,5	3,4
Dezembro/1996	15,7	13,4	18,4	39,1	25,5	12,7	5,9	7,5	21,3	17,2	14,2	12,5	3,2
Dezembro/1997	18,7	17,0	20,7	51,8	28,2	14,4	8,6	10,3	24,5	20,7	16,2	14,9	3,8
Dezembro/1998	20,0	17,5	22,8	53,8	30,7	16,0	9,9	10,9	26,7	20,9	18,4	16,0	4,0
Dezembro/1999	21,1	17,9	24,6	56,8	32,7	17,0	10,7	11,7	27,9	22,3	19,4	17,0	4,0
Dezembro/2000	18,8	16,5	21,5	54,5	30,0	15,0	9,4	10,0	25,3	20,9	15,7	15,5	3,4
Dezembro/2001	19,5	17,4	21,8	55,9	31,5	15,9	9,9	11,0	25,4	21,8	15,7	16,5	3,0
Dezembro/2002	20,4	17,5	23,3	57,4	32,3	16,5	10,5	11,1	26,9	22,4	16,4	16,9	3,5
Dezembro/2003	21,4	19,1	23,8	66,9	34,7	17,2	10,2	11,7	28,3	23,5	17,1	17,4	4,0
Dezembro/2004	19,3	16,2	22,4	57,4	33,9	14,9	8,9	9,5	26,1	21,0	15,8	15,4	3,9
Dezembro/2005	17,8	14,7	20,9	62,1	30,7	14,4	7,8	8,1	24,5	18,5	16,4	14,2	3,6
Janeiro/2006	18,6	15,2	22,0	62,2	32,0	15,2	8,1	8,6	25,5	19,3	17,1	14,8	3,7
Fevereiro	19,5	16,4	22,7	65,4	33,1	15,3	8,9	9,2	26,7	20,6	17,2	15,6	3,9
Março	20,6	17,5	23,9	69,9	34,8	15,8	9,6	9,9	28,2	21,7	18,5	16,4	4,3
Abril	20,7	18,0	23,5	69,9	34,7	16,2	9,5	9,8	28,3	22,0	18,4	16,3	4,4
Mai	19,5	17,1	22,0	65,6	32,8	15,9	8,7	9,2	26,6	20,8	17,5	15,2	4,3
Junho	18,7	16,1	21,5	60,7	32,1	15,8	7,9	8,7	25,6	20,1	16,6	14,4	4,3
Julho	18,0	15,5	20,6	58,4	30,9	15,0	8,0	8,7	24,3	19,3	15,8	13,8	4,2
Agosto	18,5	15,4	21,6	61,0	30,6	15,4	8,3	9,0	24,8	19,5	16,4	14,1	4,3
Setembro	18,1	15,2	21,0	63,1	30,4	14,7	8,1	9,0	24,2	19,2	15,8	13,9	4,2
Outubro	17,9	14,9	21,0	64,7	30,3	14,3	8,1	8,8	24,2	18,8	16,2	13,8	4,2
Novembro	17,8	15,0	20,6	64,1	31,8	13,7	8,5	8,8	24,1	18,9	15,3	13,9	3,8
Dezembro	17,7	14,8	20,7	64,6	30,8	13,9	8,9	8,6	24,2	18,6	15,7	14,0	3,7
Janeiro/2007	17,6	14,6	20,9	62,9	30,2	14,3	8,9	8,3	24,3	18,8	15,0	14,2	3,5
Fevereiro	17,9	14,5	21,3	61,9	30,7	14,3	9,0	8,6	24,5	19,0	15,7	14,4	3,4
Março	18,9	15,3	22,6	63,0	32,3	15,4	9,2	8,9	26,0	20,1	16,6	15,3	3,6
Abril	19,0	15,8	22,4	63,8	33,4	15,3	9,0	9,2	26,1	20,4	16,6	15,3	3,7
Mai	18,4	15,5	21,3	64,9	32,2	14,9	7,8	8,3	25,4	19,5	16,2	14,6	3,8
Junho	18,1	15,6	20,6	64,2	32,1	14,4	7,6	8,5	24,7	19,7	15,1	14,3	3,8
Julho	17,7	15,0	20,5	62,5	31,3	14,3	7,6	8,5	24,3	19,4	14,5	14,3	3,5
Agosto	18,1	15,2	21,0	61,9	31,4	15,1	8,0	9,0	24,5	20,1	14,3	14,8	3,3
Setembro	17,3	14,6	20,0	60,6	31,0	14,3	7,5	8,0	24,0	18,9	14,5	14,1	3,2
Outubro	17,1	14,2	20,0	62,4	30,7	14,1	7,0	7,5	23,9	18,5	14,7	13,7	3,4
Novembro	16,6	13,6	19,7	65,2	29,4	13,2	7,1	7,0	23,4	17,5	15,2	13,2	3,5
Dezembro	16,5	13,2	19,8	65,8	28,2	13,4	7,1	7,0	23,1	17,3	14,9	13,0	3,5
Janeiro/2008	16,9	13,6	20,2	67,9	28,8	13,6	7,6	7,4	23,4	17,8	15,3	13,3	3,6
Fevereiro	17,6	14,3	20,8	66,4	31,0	14,4	7,2	7,7	24,3	18,6	15,8	13,8	3,7
Março	18,2	15,0	21,5	68,0	32,2	15,0	7,3	8,1	25,3	19,5	16,1	14,4	3,9
Abril	18,4	15,1	21,7	68,8	32,6	15,1	7,3	8,1	25,6	19,7	16,3	14,4	4,0
Mai	17,4	14,3	20,7	67,6	30,9	14,3	7,1	7,6	24,4	19,0	15,0	13,7	3,8
Junho	16,9	13,7	20,1	66,9	29,6	13,6	7,5	7,4	23,6	18,3	14,7	13,3	3,6
Julho	15,8	13,1	18,6	62,8	27,9	12,9	6,8	6,9	22,1	17,3	13,7	12,4	3,4
Agosto	15,9	13,1	18,9	63,1	28,2	13,0	6,9	7,0	22,1	17,2	14,0	12,5	3,4
Setembro	15,8	13,0	18,7	62,2	28,4	13,3	6,2	6,9	21,9	17,1	14,0	12,3	3,5
Outubro	16,0	12,7	19,3	61,8	29,0	13,1	6,3	6,7	22,4	17,0	14,5	12,2	3,7
Novembro	15,7	12,7	18,9	61,6	28,5	12,9	6,3	6,7	22,1	16,6	14,5	12,2	3,5
Dezembro	15,4	11,9	18,9	57,7	27,8	12,4	6,8	6,8	21,2	16,3	13,9	12,0	3,4
Var. % mensal dez.08/nov.08	-1,9	-6,3	0,0	-6,3	-2,5	-3,9	7,9	1,5	-4,1	-1,8	-4,1	-1,6	-2,9
Var. % no ano dez.08/dez.07	-6,7	-9,8	-4,5	-12,3	-1,4	-7,5	-4,2	-2,9	-8,2	-5,8	-6,7	-7,7	-2,9
Var. % anual dez.08/dez07	-6,7	-9,8	-4,5	-12,3	-1,4	-7,5	-4,2	-2,9	-8,2	-5,8	-6,7	-7,7	-2,9

Fonte: Convênio: DIEESE/SEADE-SP/MTE-FAT/SETRAB-GDF. PED-DF - Pesquisa de Emprego e Desemprego no Distrito Federal.

Notas: 1 - As taxas de desemprego das pessoas com e sem experiência anterior de trabalho, somadas, são iguais à taxa de desemprego total.

Obs.: A taxa de desemprego relativa a um atributo é obtida dividindo-se o total de desempregados de um segmento pela população economicamente ativa do mesmo atributo.

Tabela 04

**Índice do nível de ocupação por setor de atividade econômica
Distrito Federal - 1992 a 2008**

Base: média de 2000 = 100

Período	Total	Indústria de transformação	Construção civil	Comércio	Serviços ¹	Administração pública	Outros ²
Dezembro/1992	80,3	82,5	105,0	83,2	75,5	85,0	105,7
Dezembro/1993	84,2	72,2	117,3	91,0	79,4	87,2	104,1
Dezembro/1994	85,7	81,2	125,6	92,1	80,7	87,2	81,5
Dezembro/1995	87,8	85,3	99,2	93,8	85,2	88,7	85,2
Dezembro/1996	88,3	100,7	107,3	84,3	86,0	90,4	112,6
Dezembro/1997	93,2	108,9	98,6	95,8	92,7	88,0	104,4
Dezembro/1998	94,1	93,6	91,6	93,6	95,4	90,0	136,6
Dezembro/1999	96,0	91,1	91,5	92,9	97,1	97,3	95,0
Dezembro/2000	102,7	102,8	99,9	102,2	103,2	102,8	85,7
Dezembro/2001	106,1	109,0	95,3	109,8	105,7	105,0	134,2
Dezembro/2002	111,1	104,4	105,8	116,6	112,2	103,9	173,6
Dezembro/2003	113,6	108,7	87,8	121,0	114,5	110,4	149,0
Dezembro/2004	121,0	106,0	102,9	136,1	124,4	106,2	127,0
Dezembro/2005	127,6	117,6	107,4	144,8	129,4	115,2	139,5
Janeiro/2006	126,3	125,9	112,7	143,2	127,1	113,6	138,4
Fevereiro	125,1	126,5	116,2	138,8	126,7	110,4	154,2
Março	123,0	123,5	124,0	125,3	125,9	110,6	170,4
Abril	123,1	115,0	127,3	128,9	125,7	110,6	155,5
Maio	126,0	117,3	131,8	128,7	128,6	115,5	154,6
Junho	126,7	128,7	126,2	131,2	128,9	115,3	164,2
Julho	128,7	137,4	121,6	126,7	132,9	115,6	193,0
Agosto	127,6	133,1	116,4	126,3	131,1	113,9	279,3
Setembro	129,7	123,3	121,5	124,6	133,6	116,8	337,9
Outubro	129,5	119,8	131,3	126,6	133,4	114,4	319,0
Novembro	130,2	125,1	132,2	132,5	134,1	113,4	244,3
Dezembro	130,3	134,9	141,1	135,7	134,1	110,2	172,9
Janeiro/2007	128,7	136,2	141,9	137,0	130,7	109,5	188,5
Fevereiro	127,9	132,0	148,4	131,7	131,1	107,5	193,6
Março	126,9	129,9	135,2	132,4	131,2	105,4	184,6
Abril	128,8	126,5	132,8	131,8	134,6	107,2	178,2
Maio	130,8	124,9	129,3	136,1	136,7	109,5	175,4
Junho	131,6	120,5	128,8	134,2	138,5	110,1	183,5
Julho	133,0	124,2	126,1	135,0	139,4	114,5	170,6
Agosto	132,9	130,8	133,8	134,9	138,2	114,5	165,9
Setembro	135,4	137,6	145,1	139,0	138,6	119,0	179,0
Outubro	137,0	139,3	151,8	145,7	139,5	116,7	200,7
Novembro	138,2	143,2	148,4	149,1	140,9	116,4	201,7
Dezembro	138,1	139,5	148,2	150,8	141,8	113,6	185,9
Janeiro/2008	137,1	144,7	149,1	151,7	139,9	111,9	179,1
Fevereiro	137,3	147,4	143,4	153,9	139,5	113,5	177,6
Março	136,6	157,6	141,8	149,7	138,4	114,1	185,3
Abril	136,8	154,3	139,2	145,3	140,0	114,6	197,1
Maio	138,0	150,5	145,0	145,3	141,6	116,2	185,6
Junho	139,5	141,4	139,9	154,3	143,3	113,7	210,5
Julho	142,3	144,3	146,2	155,4	147,2	114,5	207,6
Agosto	142,4	149,7	147,7	159,9	145,6	113,5	239,8
Setembro	143,0	151,1	149,7	154,6	147,0	116,5	224,4
Outubro	143,0	151,6	145,2	155,6	146,5	118,0	222,2
Novembro	144,3	154,9	159,7	149,4	149,2	118,9	192,8
Dezembro	145,1	163,1	163,1	153,2	147,7	121,5	201,7
Var. % mensal							
dez.08/nov.08	0,5	4,3	1,8	2,9	-0,9	2,2	0,0
Var. % no ano							
dez.08/dez.07	5,0	16,7	9,8	1,7	4,2	6,8	9,1
Var. % anual							
dez.08/dez07	5,0	16,7	9,8	1,7	4,2	6,8	9,1

Fonte: Convênio: DIEESE/SEADE-SP/MTE-FAT/SETRAB-GDF. PED-DF - Pesquisa de Emprego e Desemprego no Distrito Federal.

Notas: 1- Inclui os serviços públicos e privados inclusive os serviços domésticos.

2- Inclui: agricultura, pecuária e extração vegetal e mineral; embaixadas, consulados e representações políticas e outras atividades não classificadas.

3- As variações são calculadas com base nas estimativas e não nos índices.

Tabela 05

Índice do nível de ocupação do setor serviços por ramo de atividade
Distrito Federal - 1992 a 2008

Base: média 2000 = 100

Período	Serviços											
	Total ¹	Oficina mecânica	Reparação, limpeza e vigilância	Transporte e armazenagem	Especializado	Creditício	Alimentação	Educação	Saúde	Auxiliares	Serviço Doméstico	Outros ²
Dezembro/1992	75,5	86,5	114,5	81,7	54,0	114,9	72,6	68,1	65,4	49,4	86,6	61,0
Dezembro/1993	79,4	81,2	118,4	88,0	62,9	112,9	79,5	71,5	66,3	50,6	94,8	61,9
Dezembro/1994	80,7	69,5	113,3	83,9	71,5	128,9	82,9	73,0	74,6	44,6	88,5	68,7
Dezembro/1995	85,2	91,5	126,3	95,1	80,3	88,1	91,7	76,9	80,5	62,9	94,0	67,1
Dezembro/1996	86,0	93,6	118,5	94,1	84,4	84,1	79,6	87,6	79,5	67,2	91,5	73,8
Dezembro/1997	92,7	100,4	117,4	105,2	95,1	90,8	99,4	84,5	78,4	70,6	100,3	83,7
Dezembro/1998	95,4	89,3	111,5	99,0	98,2	99,5	93,3	93,4	88,7	73,1	100,8	92,2
Dezembro/1999	97,1	97,3	97,1	102,0	96,5	104,6	95,0	99,5	97,0	83,0	96,7	96,8
Dezembro/2000	103,2	102,5	111,8	101,2	105,6	115,1	105,0	108,8	105,5	102,6	90,4	104,3
Dezembro/2001	105,7	98,0	111,9	104,8	108,5	124,4	97,1	102,9	97,8	105,4	100,8	114,8
Dezembro/2002	112,2	107,2	125,5	111,4	130,7	120,6	109,0	103,5	106,1	138,1	104,9	111,6
Dezembro/2003	114,5	133,4	122,0	100,4	117,3	116,3	116,5	104,4	114,3	165,7	105,2	115,4
Dezembro/2004	124,4	139,5	116,1	110,1	118,4	127,3	137,9	114,4	115,5	194,6	109,5	135,1
Dezembro/2005	129,4	124,3	125,3	114,4	126,1	149,3	135,1	122,6	111,4	242,1	111,6	136,1
Janeiro/2006	127,1	118,0	128,9	107,3	120,7	139,5	133,1	118,6	108,6	227,9	113,8	136,4
Fevereiro	126,7	118,7	134,3	108,8	124,3	138,6	132,2	111,6	116,6	211,9	119,3	130,3
Março	125,9	109,6	129,8	111,8	123,5	138,2	136,1	105,1	123,9	190,1	122,1	130,0
Abril	125,7	107,7	131,6	116,2	126,9	130,1	133,0	107,3	114,5	212,8	122,5	126,5
Mai	128,6	106,9	134,6	123,1	127,6	128,8	133,1	112,5	118,1	227,2	122,5	130,5
Junho	128,9	109,6	137,7	120,4	129,1	124,0	135,5	115,3	112,1	235,7	119,5	132,7
Julho	132,9	114,6	133,1	124,4	130,8	137,0	152,2	113,8	123,3	234,0	120,0	137,8
Agosto	131,1	122,4	129,2	117,6	123,0	146,2	149,8	110,8	113,9	237,5	115,5	142,5
Setembro	133,6	120,4	127,0	121,5	127,5	130,1	153,1	112,3	117,2	242,5	119,0	149,7
Outubro	133,4	122,1	130,1	109,3	125,7	132,8	147,4	117,4	121,7	230,2	119,2	150,2
Novembro	134,1	117,9	132,4	114,8	135,5	127,9	149,7	118,7	123,8	230,9	118,8	147,0
Dezembro	134,1	123,1	142,3	109,3	125,5	140,4	150,0	113,3	127,4	229,9	115,5	150,0
Janeiro/2007	130,7	129,4	137,9	110,7	126,5	131,3	149,0	106,8	121,9	223,5	111,9	145,7
Fevereiro	131,1	124,8	128,6	117,4	124,6	125,6	150,6	110,5	122,1	226,9	114,0	145,7
Março	131,2	128,8	119,9	124,0	127,4	135,8	145,9	111,9	117,5	251,3	115,4	138,5
Abril	134,6	130,3	129,3	132,7	128,8	135,1	155,9	112,6	120,3	254,2	118,6	140,1
Mai	136,7	143,0	128,5	123,3	125,7	139,8	163,5	108,5	120,9	268,6	124,3	142,4
Junho	138,5	147,7	123,9	123,1	133,5	129,6	163,8	113,4	129,2	262,3	126,2	145,4
Julho	139,4	147,6	110,1	119,7	136,6	138,0	152,8	114,1	127,7	290,2	129,0	149,3
Agosto	138,2	139,6	107,3	111,2	135,4	131,4	150,5	114,0	134,8	299,4	126,9	147,8
Setembro	138,6	130,2	101,6	109,8	141,3	137,8	149,1	116,2	135,3	301,1	129,3	146,9
Outubro	139,5	130,8	109,4	109,8	140,2	136,6	153,4	120,3	131,1	301,9	127,7	147,8
Novembro	140,9	136,0	112,3	110,1	145,9	151,3	147,8	125,0	127,7	293,5	126,4	151,2
Dezembro	141,8	135,1	126,9	108,9	140,7	148,9	157,0	126,1	127,4	299,6	120,2	152,6
Janeiro/2008	139,9	121,9	125,0	105,9	141,4	147,2	154,6	123,7	139,5	297,9	114,9	150,1
Fevereiro	139,5	126,1	126,4	104,4	141,2	142,1	149,2	123,6	143,6	306,9	112,6	149,4
Março	138,4	129,1	133,1	104,1	141,7	140,4	135,5	122,4	140,9	317,8	115,1	145,5
Abril	140,0	143,1	132,2	114,7	149,4	142,4	133,1	120,0	132,7	321,4	120,5	145,7
Mai	141,6	144,4	129,5	128,3	154,8	144,0	137,9	121,1	133,5	309,0	120,5	148,2
Junho	143,3	146,1	109,9	140,1	153,4	148,4	151,6	122,0	135,2	309,6	121,1	151,7
Julho	147,2	147,2	114,9	136,9	148,2	141,2	152,7	128,4	144,4	343,6	119,8	159,1
Agosto	145,6	136,3	120,5	123,2	144,8	152,5	146,8	122,1	146,0	339,5	119,3	161,2
Setembro	147,0	132,3	134,8	115,6	147,8	156,6	146,7	122,9	147,0	344,0	119,6	161,7
Outubro	146,5	126,8	135,0	112,4	145,7	171,0	154,6	128,3	140,1	325,6	118,9	158,8
Novembro	149,2	132,1	137,7	124,5	145,4	168,4	165,8	133,0	135,4	337,5	120,7	157,0
Dezembro	147,7	137,9	142,0	121,6	140,4	163,1	158,2	129,8	133,3	331,2	120,4	159,3
Var. % mensal dez.08/nov.08	-0,9	5,0	2,2	-3,1	-4,4	-2,9	-4,5	-2,5	-1,9	-1,6	0,0	1,6
Var. % no ano dez.08/dez.07	4,2	0,0	12,2	10,7	-2,3	10,0	0,0	2,6	6,0	10,5	1,0	4,0
Var. % anual dez.08/dez07	4,2	0,0	12,2	10,7	-2,3	10,0	0,0	2,6	6,0	10,5	1,0	4,0

Fonte: Convênio: DIEESE/SEADE-SP/MTE-FAT/SETRAB-GDF. PED-DF - Pesquisa de Emprego e Desemprego no Distrito Federal.

Notas: 1- Exclui a administração pública.

2- Inclui: serviços de comunicação; diversões, radiodifusão e teledifusão; serviços comunitários; comércio e adm. de valores imobiliários e de imóveis; serviços de utilidade pública; serviços pessoais; e outros serviços.

3- As variações são calculadas com base nas estimativas e não nos índices.

Tabela 06

Índice do nível de ocupação segundo posição na ocupação
Distrito Federal - 1992 a 2008

Base: média de 2000 = 100

Período	Total de ocupados	Assalariados							Empregado doméstico	Conta-própria	Outras ²
		Total ¹	Setor privado			Setor público					
			Total	Com carteira de trabalho	Sem carteira de trabalho	Total	Estatutário	Não estatutário			
Dezembro/1992	80,3	77,8	68,6	71,1	60,4	90,5	76,4	139,2	86,6	79,7	95,1
Dezembro/1993	84,2	79,7	69,9	72,8	60,1	93,6	74,1	160,8	94,8	95,7	88,6
Dezembro/1994	85,7	84,1	76,3	78,6	68,4	94,9	86,9	123,5	88,5	90,1	87,0
Dezembro/1995	87,8	82,3	74,7	75,7	70,7	93,2	86,3	116,2	94,0	104,4	97,9
Dezembro/1996	88,3	84,5	76,0	75,4	78,1	96,2	82,3	144,2	91,5	104,3	88,4
Dezembro/1997	93,2	88,8	85,9	87,2	82,0	92,7	87,4	111,9	100,3	100,8	108,1
Dezembro/1998	94,1	91,3	88,8	89,2	88,5	94,5	95,8	90,0	100,8	94,2	109,8
Dezembro/1999	96,0	97,2	94,6	95,6	90,7	100,7	100,7	102,0	96,7	91,3	93,4
Dezembro/2000	102,7	104,7	105,8	105,2	107,1	103,3	102,8	105,1	90,4	102,1	103,6
Dezembro/2001	106,1	107,1	110,3	111,7	105,2	102,9	100,6	110,7	100,8	99,8	116,2
Dezembro/2002	111,1	110,1	116,7	119,9	106,3	100,7	99,0	107,6	104,9	120,0	113,4
Dezembro/2003	113,6	112,3	118,9	124,4	100,1	103,8	104,4	100,3	105,2	118,8	127,3
Dezembro/2004	121,0	118,7	131,1	135,3	116,6	102,0	101,0	104,5	109,5	135,5	131,5
Dezembro/2005	127,6	126,3	141,0	145,4	125,8	106,4	103,3	116,7	111,6	148,0	124,6
Janeiro/2006	126,3	125,3	140,4	146,5	120,1	104,6	102,2	112,7	113,8	147,0	115,1
Fevereiro	125,1	123,1	138,5	145,7	116,0	101,5	99,9	106,7	119,3	144,9	115,3
Março	123,0	121,6	137,2	143,4	116,5	100,2	99,3	103,3	122,1	139,0	107,4
Abril	123,1	121,7	137,5	144,7	114,1	99,8	97,6	107,3	122,5	139,2	107,6
Mai	126,0	124,6	139,1	146,3	115,3	104,6	102,3	113,8	122,5	142,5	112,5
Junho	126,7	125,9	141,3	149,0	116,7	104,2	101,3	114,8	119,5	142,3	116,6
Julho	128,7	127,4	142,6	149,6	119,9	106,4	103,7	115,5	120,0	145,2	123,1
Agosto	127,6	127,4	143,3	147,2	130,5	105,1	102,4	115,4	115,5	143,4	117,7
Setembro	129,7	129,6	145,5	149,2	133,7	107,3	105,2	114,7	119,0	147,9	112,5
Outubro	129,5	129,4	146,2	150,0	132,6	106,4	104,0	114,4	119,2	150,8	106,4
Novembro	130,2	128,7	145,5	151,9	125,5	105,1	102,9	112,4	118,8	154,5	116,3
Dezembro	130,3	127,7	144,6	151,9	120,8	104,2	101,3	114,5	115,5	160,5	119,6
Janeiro/2007	128,7	126,0	143,9	150,3	121,5	101,5	99,1	110,3	111,9	158,2	123,0
Fevereiro	127,9	124,6	142,0	148,7	119,8	100,7	99,2	104,8	114,0	158,6	121,5
Março	126,9	124,6	142,9	149,9	118,9	99,3	99,3	100,1	115,4	148,9	123,4
Abril	128,8	125,9	142,9	150,2	119,3	102,4	101,9	103,2	118,6	150,3	130,1
Mai	130,8	128,4	145,8	151,6	126,3	104,6	102,8	110,6	124,3	147,8	130,7
Junho	131,6	128,1	145,2	150,5	127,7	104,6	102,3	112,8	126,2	152,5	132,3
Julho	133,0	130,4	147,1	152,1	130,9	107,3	103,7	118,9	129,0	151,2	128,8
Agosto	132,9	130,9	149,4	154,5	132,6	105,5	102,3	116,5	126,9	153,7	120,9
Setembro	135,4	134,1	151,9	155,9	138,8	109,5	106,8	118,9	129,3	156,7	118,1
Outubro	137,0	136,0	155,4	160,1	140,6	109,5	105,4	122,6	127,7	159,5	117,8
Novembro	138,2	137,5	156,7	161,8	139,9	111,3	106,6	126,7	126,4	159,2	123,2
Dezembro	138,1	138,4	159,0	166,5	134,3	109,9	104,0	131,0	120,2	157,2	127,0
Janeiro/2008	137,1	137,5	158,3	166,6	132,1	109,1	104,3	124,2	114,9	157,6	127,4
Fevereiro	137,3	139,0	159,3	168,9	127,8	111,3	107,8	122,7	112,6	152,2	130,5
Março	136,6	137,8	158,0	166,3	130,3	110,4	108,4	116,6	115,1	151,1	129,8
Abril	136,8	136,4	155,8	164,8	126,3	109,9	107,8	117,8	120,5	153,2	133,1
Mai	138,0	136,6	156,1	163,8	130,4	109,9	105,9	123,0	120,5	162,0	131,9
Junho	139,5	138,5	159,0	168,1	129,1	110,4	105,8	125,7	121,1	161,1	134,8
Julho	142,3	142,7	166,0	175,0	135,7	110,8	106,1	127,4	119,8	161,2	136,6
Agosto	142,4	143,4	168,9	178,8	135,6	108,6	104,6	122,6	119,3	160,7	133,5
Setembro	143,0	143,9	169,2	178,6	138,7	109,1	103,8	126,9	119,6	161,6	135,3
Outubro	143,0	144,0	167,9	175,6	142,4	111,3	106,2	128,6	118,9	160,1	137,4
Novembro	144,3	144,9	167,9	173,4	149,7	113,0	106,8	135,7	120,7	159,8	144,6
Dezembro	145,1	145,1	168,3	173,3	151,2	113,5	107,5	134,0	120,4	165,7	142,4
Var. % mensal dez.08/nov.08	0,5	0,3	0,2	0,0	0,9	0,4	0,5	0,0	0,0	3,4	-1,1
Var. % no ano dez.08/dez.07	5,0	5,0	5,8	4,3	12,2	3,2	3,3	3,0	1,0	5,2	13,2
Var. % anual dez.08/dez.07	5,0	5,0	5,8	4,3	12,2	3,2	3,3	3,0	1,0	5,2	13,2

Fonte: Convênio: DIEESE/SEADE-SP/MTE-FAT/SETRAB-GDF. PED-DF - Pesquisa de Emprego e Desemprego no Distrito Federal.

Notas: 1- Estão incluídos os assalariados que não souberam responder o setor em que trabalha (privado ou público).

2- Incluídos os empregadores, os trabalhadores autônomos universitários, os trabalhadores familiares não remunerados, os donos de negócio familiar e os que trabalham em organismos internacionais (Consulados, Embaixadas, Representações Oficiais e Políticas).

3- As variações são calculadas com base nas estimativas e não nos índices.

Tabela 07

Rendimento médio real trimestral dos ocupados e dos assalariados no trabalho principal¹
Distrito Federal - 1992 a 2008

Período	Ocupados				Assalariados			
	Média		Mediana		Média		Mediana	
	Rendimento	Índice ²	Rendimento	Índice ²	Rendimento	Índice ²	Rendimento	Índice ²
Novembro/1992	1.735	100,1	897	101,1	2.026	105,5	1.164	107,1
Novembro/1993	1.886	108,8	884	99,6	2.302	119,8	1.187	109,2
Novembro/1994	1.715	99,0	857	96,5	1.901	99,0	1.079	99,3
Novembro/1995	1.954	112,8	1.010	113,8	2.270	118,2	1.295	119,1
Novembro/1996	1.921	110,8	991	111,6	2.153	112,1	1.286	118,3
Novembro/1997	1.799	103,8	943	106,3	2.025	105,4	1.162	106,9
Novembro/1998	1.824	105,2	999	112,5	2.053	106,9	1.199	110,3
Novembro/1999	1.775	102,4	910	102,5	1.978	103,0	1.140	104,8
Novembro/2000	1.718	99,1	902	101,6	1.898	98,8	1.082	99,5
Novembro/2001	1.688	97,4	844	95,1	1.908	99,3	1.025	94,3
Novembro/2002	1.653	95,4	768	86,5	1.856	96,6	967	89,0
Novembro/2003	1.463	84,4	729	82,1	1.661	86,5	901	82,9
Novembro/2004	1.510	87,1	726	81,8	1.730	90,1	933	85,9
Novembro/2005	1.473	85,0	699	78,8	1.693	88,1	888	81,7
Janeiro/2006	1.476	85,1	688	77,5	1.690	88,0	838	77,1
Fevereiro	1.514	87,3	682	76,9	1.729	90,0	855	78,6
Março	1.517	87,5	675	76,0	1.752	91,2	869	80,0
Abril	1.523	87,9	670	75,5	1.771	92,2	894	82,3
Maio	1.529	88,2	675	76,0	1.766	92,0	890	81,9
Junho	1.545	89,2	675	76,0	1.775	92,4	890	81,9
Julho	1.553	89,6	683	76,9	1.790	93,2	889	81,8
Agosto	1.514	87,3	675	76,1	1.765	91,9	889	81,8
Setembro	1.529	88,2	675	76,0	1.793	93,4	888	81,7
Outubro	1.526	88,0	668	75,2	1.779	92,7	888	81,7
Novembro	1.543	89,0	667	75,1	1.814	94,5	887	81,6
Dezembro	1.525	88,0	664	74,9	1.786	93,0	883	81,3
Janeiro/2007	1.532	88,4	697	78,5	1.795	93,5	881	81,0
Fevereiro	1.559	89,9	702	79,1	1.816	94,6	879	80,8
Março	1.579	91,1	716	80,7	1.848	96,2	876	80,6
Abril	1.579	91,1	678	76,4	1.858	96,7	874	80,4
Maio	1.596	92,0	706	79,5	1.866	97,2	878	80,8
Junho	1.624	93,7	723	81,5	1.905	99,2	875	80,5
Julho	1.623	93,6	758	85,4	1.888	98,3	873	80,3
Agosto	1.622	93,6	756	85,1	1.902	99,0	864	79,4
Setembro	1.636	94,4	753	84,9	1.894	98,6	861	79,2
Outubro	1.668	96,2	750	84,5	1.942	101,1	861	79,2
Novembro	1.674	96,6	746	84,1	1.935	100,8	892	82,1
Dezembro	1.672	96,5	741	83,5	1.935	100,7	903	83,1
Janeiro/2008	1.689	97,4	753	84,9	1.934	100,7	915	84,2
Fevereiro	1.704	98,3	766	86,3	1.966	102,4	902	82,9
Março	1.704	98,3	763	86,0	1.981	103,1	915	84,2
Abril	1.703	98,3	757	85,2	1.989	103,6	926	85,2
Maio	1.683	97,1	739	83,3	1.941	101,1	896	82,4
Junho	1.701	98,2	768	86,5	1.936	100,8	900	82,8
Julho	1.705	98,4	782	88,1	1.945	101,2	910	83,7
Agosto	1.749	100,9	808	91,1	1.985	103,3	938	86,3
Setembro	1.768	102,0	808	91,0	2.004	104,4	926	85,2
Outubro	1.791	103,4	808	91,0	2.022	105,3	909	83,6
Novembro	1.782	102,8	806	90,8	2.060	107,3	940	86,4
Var. % mensal								
nov.08/out.08		-0,5		-0,2		1,9		3,4
Var. % no ano								
nov.08/dez.07		6,6		8,8		6,5		4,1
Var. % anual								
nov.08/nov.07		6,5		8,0		6,5		5,4

Fonte: Convênio: DIEESE/SEADE-SP/MTE-FAT/SETRAB-GDF. PED-DF - Pesquisa de Emprego e Desemprego no Distrito Federal.

Notas: 1- Valores em reais a preços de novembro de 2008, atualizados até maio de 2001 pelo IPCR-SDE/GDF e a partir de junho de 2001, atualizados pelo INPC/DF-IBGE.

2- Base: média de 2000 = 100.

Obs.: Excluídas as pessoas que tiveram rendimento zero, os trabalhadores familiares e os empregados que receberam exclusivamente em espécie ou benefício.

Tabela 08

**Rendimento médio real trimestral dos assalariados
no setor privado com e sem carteira de trabalho assinada e no setor público¹
Distrito Federal - 1992 a 2008**

Período	Setor privado						Setor público	
	Total		Com carteira assinada		Sem carteira assinada		Rendimento	Índice ²
	Rendimento	Índice ²	Rendimento	Índice ²	Rendimento	Índice ²		
Novembro/1992	1.133	105,5	1.265	110,7	598	74,0	2.951	96,1
Novembro/1993	1.117	104,1	1.230	107,7	634	78,5	3.557	115,9
Novembro/1994	1.051	97,8	1.159	101,4	631	78,2	2.893	94,3
Novembro/1995	1.217	113,3	1.344	117,7	733	90,8	3.458	112,7
Novembro/1996	1.154	107,5	1.264	110,6	761	94,2	3.177	103,5
Novembro/1997	1.145	106,7	1.236	108,1	769	95,3	3.109	101,3
Novembro/1998	1.133	105,5	1.212	106,1	824	102,0	3.214	104,7
Novembro/1999	1.141	106,3	1.241	108,6	749	92,7	3.036	98,9
Novembro/2000	1.064	99,1	1.127	98,6	826	102,3	3.051	99,4
Novembro/2001	1.032	96,1	1.105	96,7	735	91,0	3.188	103,9
Novembro/2002	997	92,9	1.049	91,8	780	96,5	3.246	105,8
Novembro/2003	917	85,4	956	83,7	736	91,1	2.890	94,2
Novembro/2004	961	89,5	1.007	88,1	759	94,0	3.110	101,3
Novembro/2005	902	84,0	933	81,7	767	95,0	3.207	104,5
Janeiro/2006	903	84,1	931	81,5	772	95,6	3.232	105,3
Fevereiro	918	85,5	958	83,8	743	92,0	3.286	107,1
Março	925	86,1	970	84,9	720	89,1	3.376	110,0
Abril	910	84,8	969	84,8	633	78,4	3.428	111,7
Mai	923	85,9	981	85,9	646	80,0	3.465	112,9
Junho	919	85,6	981	85,9	636	78,7	3.468	113,0
Julho	928	86,4	980	85,7	713	88,2	3.493	113,8
Agosto	921	85,8	975	85,3	692	85,7	3.433	111,9
Setembro	933	86,9	975	85,3	751	92,9	3.515	114,5
Outubro	944	87,9	990	86,6	737	91,2	3.509	114,3
Novembro	935	87,1	974	85,2	752	93,1	3.626	118,2
Dezembro	937	87,2	974	85,3	765	94,7	3.598	117,2
Janeiro/2007	945	88,0	979	85,7	787	97,4	3.615	117,8
Fevereiro	962	89,6	989	86,5	836	103,5	3.667	119,5
Março	962	89,6	997	87,3	800	99,1	3.707	120,8
Abril	930	86,6	972	85,1	744	92,2	3.795	123,7
Mai	961	89,5	1.020	89,3	714	88,4	3.792	123,6
Junho	973	90,6	1.025	89,7	758	93,9	3.886	126,6
Julho	997	92,8	1.048	91,8	784	97,0	3.821	124,5
Agosto	964	89,8	1.003	87,8	806	99,8	3.851	125,5
Setembro	959	89,3	992	86,8	822	101,8	3.885	126,6
Outubro	970	90,3	1.003	87,7	828	102,6	3.972	129,4
Novembro	996	92,7	1.032	90,3	824	102,1	3.944	128,5
Dezembro	1.012	94,2	1.064	93,2	754	93,3	3.909	127,4
Janeiro/2008	1.000	93,1	1.046	91,6	763	94,4	3.919	127,7
Fevereiro	996	92,7	1.043	91,3	756	93,6	4.040	131,7
Março	1.001	93,3	1.044	91,4	786	97,4	4.089	133,2
Abril	1.007	93,7	1.046	91,5	819	101,4	4.124	134,4
Mai	983	91,6	1.015	88,8	833	103,1	4.063	132,4
Junho	989	92,1	1.020	89,3	846	104,7	4.052	132,0
Julho	1.007	93,8	1.046	91,5	823	101,9	4.088	133,2
Agosto	1.016	94,6	1.063	93,1	792	98,1	4.181	136,3
Setembro	1.004	93,5	1.055	92,4	777	96,2	4.249	138,5
Outubro	982	91,4	1.032	90,4	769	95,2	4.305	140,3
Novembro	1.024	95,3	1.076	94,2	808	100,0	4.318	140,7
Var. % mensal nov.08/out.08		4,3		4,3		5,1		0,3
Var. % no ano nov.08/dez.07		1,2		1,1		7,2		10,5
Var. % anual nov.08/nov.07		2,8		4,3		-1,9		9,5

Fonte: Convênio: DIEESE/SEADE-SP/MTE-FAT/SETRAB-GDF. PED-DF - Pesquisa de Emprego e Desemprego no Distrito Federal.

Notas: 1- Valores em reais a preços de novembro de 2008, atualizados até maio de 2001 pelo IPCR-SDE/GDF e a partir de junho de 2001, atualizados pelo INPC/DF-IBGE.

2- Base: média de 2000 = 100.

Obs.: Exclui-se as pessoas que tiveram rendimento zero, os trabalhadores familiares e os empregados que receberam exclusivamente em espécie ou benefício.

Tabela 09

Rendimento médio real trimestral, segundo os setores de atividade¹
Distrito Federal - 1992 a 2008

Período	Comércio		Serviço		Administração pública		Outros ²	
	Rendimento	Índice ³	Rendimento	Índice ³	Rendimento	Índice ³	Rendimento	Índice ³
Novembro/1992	1.270	105,4	1.464	100,6	2.944	96,6	1.329	99,7
Novembro/1993	1.396	115,9	1.551	106,5	3.507	115,1	1.193	89,5
Novembro/1994	1.586	131,6	1.447	99,4	2.787	91,5	1.314	98,6
Novembro/1995	1.455	120,8	1.608	110,5	3.567	117,0	1.447	108,5
Novembro/1996	1.258	104,5	1.603	110,2	3.278	107,6	1.603	120,2
Novembro/1997	1.306	108,4	1.496	102,8	3.214	105,5	1.422	106,7
Novembro/1998	1.226	101,8	1.524	104,7	3.310	108,6	1.436	107,7
Novembro/1999	1.093	90,7	1.531	105,2	3.074	100,9	1.286	96,5
Novembro/2000	1.212	100,6	1.467	100,8	3.043	99,9	1.080	81,0
Novembro/2001	1.101	91,4	1.386	95,2	3.215	105,5	1.213	91,0
Novembro/2002	1.087	90,2	1.339	92,0	3.322	109,0	1.130	84,7
Novembro/2003	928	77,0	1.171	80,4	2.908	95,4	1.094	82,0
Novembro/2004	974	80,8	1.236	85,0	3.074	100,9	1.234	92,5
Novembro/2005	926	76,9	1.254	86,2	2.929	96,1	1.005	75,4
Janeiro/2006	927	76,9	1.255	86,2	3.013	98,9	979	73,4
Fevereiro	954	79,2	1.243	85,4	3.136	102,9	1.010	75,7
Março	985	81,8	1.210	83,1	3.241	106,3	994	74,6
Abril	944	78,4	1.202	82,6	3.296	108,1	1.046	78,4
Maio	955	79,3	1.221	83,9	3.305	108,4	1.050	78,7
Junho	951	78,9	1.243	85,4	3.335	109,4	1.107	83,0
Julho	945	78,4	1.264	86,9	3.301	108,3	1.057	79,3
Agosto	928	77,0	1.228	84,4	3.230	106,0	1.005	75,4
Setembro	939	78,0	1.256	86,3	3.302	108,4	941	70,6
Outubro	958	79,5	1.247	85,7	3.311	108,7	1.046	78,5
Novembro	958	79,5	1.263	86,8	3.431	112,6	1.036	77,7
Dezembro	974	80,9	1.247	85,7	3.369	110,6	1.088	81,6
Janeiro/2007	960	79,7	1.283	88,1	3.402	111,6	972	72,9
Fevereiro	982	81,5	1.288	88,5	3.575	117,3	957	71,8
Março	938	77,9	1.308	89,9	3.667	120,3	904	67,8
Abril	955	79,3	1.263	86,8	3.824	125,5	901	67,6
Maio	978	81,2	1.288	88,5	3.730	122,4	1.043	78,3
Junho	1.011	83,9	1.302	89,5	3.768	123,6	1.031	77,3
Julho	1.018	84,5	1.312	90,1	3.700	121,4	1.052	78,9
Agosto	988	82,0	1.310	90,0	3.734	122,5	916	68,7
Setembro	1.018	84,5	1.316	90,4	3.823	125,4	981	73,6
Outubro	1.007	83,6	1.355	93,1	3.847	126,2	1.019	76,4
Novembro	1.016	84,4	1.378	94,7	3.777	123,9	1.100	82,5
Dezembro	976	81,0	1.399	96,1	3.706	121,6	1.154	86,6
Janeiro/2008	970	80,6	1.417	97,4	3.761	123,4	1.146	86,0
Fevereiro	937	77,8	1.403	96,4	3.914	128,5	1.166	87,4
Março	962	79,8	1.384	95,1	4.016	131,8	1.072	80,4
Abril	959	79,6	1.392	95,6	3.989	130,9	1.031	77,3
Maio	984	81,7	1.396	95,9	3.947	129,5	1.013	76,0
Junho	1.027	85,2	1.423	97,8	3.890	127,7	1.074	80,6
Julho	1.028	85,4	1.426	98,0	3.882	127,4	1.111	83,3
Agosto	1.050	87,2	1.459	100,2	3.921	128,7	1.113	83,5
Setembro	1.096	91,0	1.454	99,9	4.013	131,7	1.096	82,2
Outubro	1.103	91,6	1.450	99,7	4.157	136,4	1.115	83,6
Novembro	1.096	90,9	1.428	98,1	4.216	138,4	1.060	79,5
Var. % mensal								
nov.08/out.08		-0,6		-1,5		1,4		-4,9
Var. % no ano								
nov.08/dez.07		12,3		2,1		13,8		-8,1
Var. % anual								
nov.08/nov.07		7,9		3,6		11,6		-3,6

Fonte: Convênio: DIEESE/SEADE-SP/MTE-FAT/SETRAB-GDF. PED-DF - Pesquisa de Emprego e Desemprego no Distrito Federal.

Notas: 1 - Valores em reais a preços de novembro de 2008, atualizados até maio de 2001 pelo IPCR-SDE/GDF e a partir de junho de 2001, atualizados pelo INPC/DF-IBGE.

2 - Inclui Indústria, Construção Civil, Agricultura, Pecuária e Extração Vegetal e Mineral, Embaixadas, Consulados e Representações Oficiais e Políticas e Outras atividades não classificadas.

3- Base: média de 2000 = 100.

Obs.: Exclui as pessoas que tiveram rendimento zero, os trabalhadores familiares e o empregados que receberam exclusivamente em espécie ou benefício.

Tabela 10

Rendimento real trimestral por grupo de rendimentos dos ocupados e assalariados no trabalho principal (percentil)¹
Distrito Federal - 1992 a 2008

Período	Rendimento real trimestral									
	Ocupados					Assalariados				
	10% mais pobres ganham até	25% mais pobres ganham até	50% ganham até	25% mais ricos ganham acima de	10% mais ricos ganham acima de	10% mais pobres ganham até	25% mais pobres ganham até	50% ganham até	25% mais ricos ganham acima de	10% mais ricos ganham acima de
Novembro/1992	275	421	897	1.909	4.222	398	599	1.161	2.359	4.781
Novembro/1993	307	408	887	2.117	4.806	355	628	1.184	2.822	5.644
Novembro/1994	222	370	868	2.094	4.438	317	539	1.078	2.463	4.619
Novembro/1995	263	508	1.017	2.466	5.083	407	649	1.298	2.896	5.265
Novembro/1996	268	495	1.016	2.234	4.467	431	663	1.325	2.653	4.914
Novembro/1997	305	492	943	2.058	4.099	430	615	1.180	2.460	4.802
Novembro/1998	299	500	998	2.198	3.998	424	600	1.199	2.399	4.598
Novembro/1999	280	475	935	2.121	3.990	386	570	1.122	2.314	4.675
Novembro/2000	273	486	901	1.986	3.964	396	542	1.081	2.198	4.504
Novembro/2001	307	480	842	2.021	4.184	418	555	1.024	2.358	4.518
Novembro/2002	308	462	783	1.920	3.916	399	517	960	2.308	4.385
Novembro/2003	309	427	768	1.766	3.263	384	512	905	2.047	3.838
Novembro/2004	317	427	731	1.828	3.642	366	488	971	2.195	3.900
Novembro/2005	347	453	700	1.758	3.501	382	488	914	2.314	3.947
Janeiro/2006	339	453	692	1.729	3.458	392	487	845	2.199	3.804
Fevereiro	338	450	679	1.697	3.458	394	507	885	2.140	3.961
Março	334	446	679	1.689	3.395	394	507	892	2.230	4.212
Abril	334	445	676	1.672	3.557	390	505	889	2.223	4.167
Mai	334	445	669	1.670	3.445	389	500	889	2.223	3.902
Junho	333	445	669	1.673	3.445	390	500	889	2.223	4.014
Julho	367	445	691	1.686	3.556	390	500	889	2.223	4.435
Agosto	357	444	691	1.673	3.345	390	502	888	2.219	4.435
Setembro	388	444	667	1.775	3.773	399	509	887	2.219	4.439
Outubro	388	444	667	1.774	3.769	400	511	887	2.219	4.434
Novembro	386	443	667	1.767	3.865	417	510	883	2.223	4.434
Dezembro	385	442	665	1.696	3.658	413	523	883	2.208	4.401
Janeiro/2007	384	442	692	1.760	3.796	417	527	880	2.208	4.393
Fevereiro	384	440	712	1.760	3.836	407	527	879	2.201	4.393
Março	382	439	714	1.757	3.836	415	522	879	2.197	4.365
Abril	381	438	677	1.742	3.820	414	518	873	2.192	4.365
Mai	381	437	708	1.742	3.820	415	522	873	2.183	4.365
Junho	380	445	718	1.840	3.962	427	524	871	2.286	4.354
Julho	380	456	756	1.836	4.015	432	526	875	2.267	4.341
Agosto	390	463	753	1.830	4.004	430	532	866	2.375	4.328
Setembro	408	464	751	1.830	4.076	429	536	864	2.360	4.319
Outubro	405	474	751	1.931	4.266	429	533	861	2.453	4.693
Novembro	403	477	747	1.931	4.240	427	530	890	2.425	4.505
Dezembro	399	477	747	1.920	4.198	424	525	907	2.453	4.722
Janeiro/2008	397	472	753	2.088	4.198	420	525	916	2.506	4.722
Fevereiro	395	470	773	2.079	4.176	418	522	897	2.598	4.781
Março	394	468	780	2.075	4.158	418	522	915	2.593	4.803
Abril	394	467	775	2.066	4.149	429	520	929	2.582	4.772
Mai	394	467	762	2.046	4.131	429	519	882	2.558	4.668
Junho	409	481	812	2.030	4.131	429	516	914	2.538	4.669
Julho	406	486	807	2.018	4.093	425	520	914	2.522	4.944
Agosto	406	494	806	2.018	4.227	421	528	914	2.520	5.039
Setembro	405	497	807	2.018	4.338	421	527	912	2.522	5.039
Outubro	418	499	806	2.016	4.357	421	527	912	2.520	5.037
Novembro	403	494	806	2.015	4.231	421	532	960	2.533	5.037
Var. % mensal nov.08/out.08	-3,6	-1,0	0,0	0,0	-2,9	0,0	0,9	5,3	0,5	0,0
Var. % no ano nov.08/dez.07	1,0	3,6	7,9	4,9	0,8	-0,7	1,3	5,8	3,3	6,7
Var. % anual nov.08/nov.07	0,0	3,6	7,9	4,4	-0,2	-1,4	0,4	7,9	4,5	11,8

Fonte: Convênio: DIEESE/SEADE-SP/MTE-FAT/SETRAB-GDF. PED-DF - Pesquisa de Emprego e Desemprego no Distrito Federal.

Notas: 1- Valores em reais a preços de novembro de 2008, atualizados até maio de 2001 pelo IPCR-SDE/GDF e a partir de junho de 2001, atualizados pelo INPC/DF-IBGE.

Obs.: Excluídas as pessoas que tiveram rendimento zero, os trabalhadores familiares e os empregados que receberam exclusivamente em espécie ou benefício.

Tabela 11

Índice de rendimento real trimestral por grupo de rendimentos dos ocupados e assalariados no trabalho principal (percentil)¹
Distrito Federal - 1992 a 2008

Base: média de 2000 = 100.

Período	Índice de rendimento real trimestral									
	Ocupados					Assalariados				
	10% mais pobres ganham até	25% mais pobres ganham até	50% ganham até	25% mais ricos ganham acima de	10% mais ricos ganham acima de	10% mais pobres ganham até	25% mais pobres ganham até	50% ganham até	25% mais ricos ganham acima de	10% mais ricos ganham acima de
Novembro/1992	81,8	82,9	99,9	96,8	108,1	88,4	105,3	104,7	111,8	109,2
Novembro/1993	99,9	85,8	98,4	102,8	113,8	87,4	111,0	103,2	118,7	114,7
Novembro/1994	77,5	82,2	98,2	102,2	113,7	81,6	98,5	98,5	108,7	100,2
Novembro/1995	93,4	104,3	114,0	123,5	127,0	108,6	117,4	116,2	131,6	114,9
Novembro/1996	103,3	104,0	112,1	110,1	113,7	111,1	120,1	119,8	119,5	112,4
Novembro/1997	109,7	106,0	113,2	110,1	104,2	111,0	113,4	110,7	110,0	103,5
Novembro/1998	107,4	105,0	111,6	108,6	102,4	112,8	108,7	109,5	108,0	101,3
Novembro/1999	100,9	99,8	104,4	102,0	98,3	97,9	101,7	102,1	102,7	96,7
Novembro/2000	103,7	104,1	101,0	99,4	104,3	106,8	98,0	98,8	98,1	99,7
Novembro/2001	119,7	104,9	93,9	99,6	106,5	107,8	98,9	92,4	98,8	100,0
Novembro/2002	106,2	93,1	86,3	91,6	98,5	99,1	91,3	85,3	99,8	92,0
Novembro/2003	110,5	90,4	85,7	83,1	82,5	98,4	92,3	81,9	87,1	84,6
Novembro/2004	113,5	89,7	81,7	90,3	92,7	93,8	88,4	88,3	98,8	85,5
Novembro/2005	124,4	96,1	77,9	86,1	88,9	98,4	88,4	79,0	98,6	84,2
Janeiro/2006	121,5	94,7	76,2	84,2	88,6	101,6	91,9	80,9	96,4	87,7
Fevereiro	120,3	93,7	76,2	83,8	86,9	101,6	91,9	81,5	100,4	93,2
Março	120,3	93,4	75,8	82,9	91,1	100,5	91,5	81,3	100,1	92,2
Abril	120,3	93,4	75,0	82,8	88,2	100,2	90,7	81,3	100,1	86,4
Mai	119,9	93,4	75,0	83,0	88,2	100,6	90,7	81,3	100,1	88,9
Junho	131,9	93,4	77,5	83,6	91,1	100,6	90,7	81,3	100,1	98,2
Julho	128,4	93,3	77,5	83,0	85,7	100,6	91,0	81,2	100,0	98,2
Agosto	139,6	93,3	74,8	88,1	96,6	102,8	92,3	81,1	100,0	98,2
Setembro	139,6	93,3	74,8	88,0	96,5	103,1	92,7	81,1	100,0	98,1
Outubro	139,0	93,2	74,8	87,6	99,0	107,4	92,5	80,8	100,1	98,1
Novembro	138,5	92,8	74,6	84,1	93,7	106,3	94,8	80,8	99,5	97,4
Dezembro	138,3	92,8	77,6	87,3	97,2	107,5	95,6	80,5	99,5	97,2
Janeiro/2007	138,0	92,5	79,9	87,3	98,2	104,9	95,6	80,3	99,1	97,2
Fevereiro	137,4	92,3	80,1	87,2	98,2	106,9	94,6	80,3	98,9	96,6
Março	137,4	92,3	80,1	87,2	98,2	106,9	94,6	80,3	98,9	96,6
Abril	137,0	92,1	75,9	86,4	97,8	106,6	94,0	79,8	98,7	96,6
Mai	137,0	91,8	79,4	86,4	97,8	106,9	94,7	79,8	98,3	96,6
Junho	136,6	93,5	80,6	91,2	101,5	110,1	95,0	79,6	103,0	96,4
Julho	136,6	95,8	84,8	91,0	102,8	111,3	95,3	80,0	102,1	96,1
Agosto	140,1	97,3	84,5	90,7	102,5	110,9	96,4	79,1	107,0	95,8
Setembro	146,6	97,6	84,2	90,7	104,4	110,5	97,2	79,0	106,3	95,6
Outubro	145,8	99,5	84,2	95,7	109,3	110,5	96,7	78,7	110,5	103,9
Novembro	144,9	100,3	83,7	95,7	108,6	109,9	96,1	81,4	109,2	99,7
Dezembro	143,4	100,3	83,7	95,2	107,5	109,2	95,1	82,9	110,5	104,5
Janeiro/2008	142,7	99,3	84,4	103,6	107,5	108,2	95,1	83,7	112,9	104,5
Fevereiro	142,1	98,7	86,7	103,1	107,0	107,6	94,6	82,0	117,0	105,8
Março	141,8	98,3	87,4	102,9	106,5	107,6	94,6	83,6	116,8	106,3
Abril	141,8	98,1	86,9	102,4	106,3	110,4	94,2	85,0	116,3	105,6
Mai	141,8	98,1	85,5	101,5	105,8	110,4	94,0	80,6	115,2	103,3
Junho	147,2	101,2	91,1	100,7	105,8	110,4	93,6	83,5	114,3	103,3
Julho	146,0	102,2	90,5	100,1	104,8	109,4	94,2	83,5	113,6	109,4
Agosto	146,0	103,9	90,4	100,1	108,3	108,5	95,7	83,5	113,5	111,5
Setembro	145,8	104,4	90,5	100,1	111,1	108,4	95,5	83,4	113,6	111,5
Outubro	150,4	104,9	90,4	100,0	111,6	108,4	95,5	83,4	113,5	111,5
Novembro	144,9	103,8	90,4	99,9	108,3	108,4	96,4	87,8	114,1	111,5
Var. % mensal nov.08/out.08	-3,6	-1,0	0,0	0,0	-2,9	0,0	0,9	5,3	0,5	0,0
Var. % no ano nov.08/dez.07	1,0	3,6	7,9	4,9	0,8	-0,7	1,3	5,8	3,3	6,7
Var. % anual nov.08/nov.07	0,0	3,6	7,9	4,4	-0,2	-1,4	0,4	7,9	4,5	11,8

Fonte: Convênio: DIEESE/SEADE-SP/MTE-FAT/SETRAB-GDF. PED-DF - Pesquisa de Emprego e Desemprego no Distrito Federal.

Nota: 1 - As variações da Tabela 11 são as mesmas da Tabela 10 pois não podem ser referidas aos índices, mas somente aos rendimentos.

Tabela 12

Rendimento médio real trimestral das mulheres e dos homens ocupados no trabalho principal¹
Distrito Federal - 1992 a 2008

Período	Rendimento dos ocupados						Relação rendimento fem./masc. (%)
	Geral	Índice ²	Feminino	Índice ²	Masculino	Índice ²	
Novembro/1992	1.735	100,1	1.290	92,9	2.090	102,3	61,7
Novembro/1993	1.886	108,8	1.527	109,9	2.193	107,3	69,6
Novembro/1994	1.715	99,0	1.334	96,0	2.029	99,3	65,7
Novembro/1995	1.954	112,8	1.523	109,6	2.335	114,3	65,2
Novembro/1996	1.921	110,8	1.541	110,9	2.242	109,7	68,8
Novembro/1997	1.799	103,8	1.437	103,5	2.121	103,8	67,8
Novembro/1998	1.824	105,2	1.454	104,6	2.155	105,4	67,5
Novembro/1999	1.775	102,4	1.447	104,1	2.068	101,2	70,0
Novembro/2000	1.718	99,1	1.369	98,5	2.024	99,0	67,6
Novembro/2001	1.688	97,4	1.392	100,2	1.965	96,1	70,9
Novembro/2002	1.653	95,4	1.354	97,4	1.932	94,5	70,1
Novembro/2003	1.463	84,4	1.178	84,8	1.723	84,3	68,4
Novembro/2004	1.510	87,1	1.254	90,3	1.750	85,6	71,7
Novembro/2005	1.473	85,0	1.240	89,3	1.696	83,0	73,2
Janeiro/2006	1.476	85,1	1.202	86,5	1.729	84,6	69,5
Fevereiro	1.514	87,3	1.225	88,2	1.779	87,1	68,8
Março	1.517	87,5	1.229	88,4	1.785	87,4	68,8
Abril	1.523	87,9	1.216	87,5	1.814	88,8	67,0
Mai	1.529	88,2	1.217	87,6	1.819	89,0	66,9
Junho	1.545	89,2	1.238	89,1	1.837	89,9	67,4
Julho	1.553	89,6	1.255	90,3	1.833	89,7	68,5
Agosto	1.514	87,3	1.233	88,7	1.787	87,5	69,0
Setembro	1.529	88,2	1.249	89,9	1.804	88,3	69,2
Outubro	1.526	88,0	1.248	89,8	1.796	87,9	69,5
Novembro	1.543	89,0	1.258	90,5	1.811	88,6	69,5
Dezembro	1.525	88,0	1.244	89,5	1.783	87,3	69,8
Janeiro/2007	1.532	88,4	1.240	89,2	1.801	88,1	68,9
Fevereiro	1.559	89,9	1.237	89,0	1.856	90,8	66,6
Março	1.579	91,1	1.255	90,3	1.881	92,0	66,7
Abril	1.579	91,1	1.267	91,2	1.879	91,9	67,4
Mai	1.596	92,0	1.305	93,9	1.884	92,2	69,3
Junho	1.624	93,7	1.325	95,3	1.918	93,9	69,1
Julho	1.623	93,6	1.331	95,8	1.904	93,2	69,9
Agosto	1.622	93,6	1.358	97,8	1.877	91,9	72,4
Setembro	1.636	94,4	1.370	98,6	1.889	92,4	72,5
Outubro	1.668	96,2	1.387	99,8	1.936	94,7	71,7
Novembro	1.674	96,6	1.376	99,0	1.957	95,7	70,3
Dezembro	1.672	96,5	1.363	98,1	1.967	96,3	69,3
Janeiro/2008	1.689	97,4	1.396	100,4	1.970	96,4	70,9
Fevereiro	1.704	98,3	1.411	101,5	1.981	97,0	71,2
Março	1.704	98,3	1.425	102,6	1.967	96,2	72,5
Abril	1.703	98,3	1.407	101,2	1.980	96,9	71,0
Mai	1.683	97,1	1.389	100,0	1.958	95,8	70,9
Junho	1.701	98,2	1.397	100,5	1.982	97,0	70,5
Julho	1.705	98,4	1.422	102,4	1.971	96,4	72,2
Agosto	1.749	100,9	1.441	103,7	2.040	99,8	70,7
Setembro	1.768	102,0	1.461	105,2	2.061	100,8	70,9
Outubro	1.791	103,4	1.477	106,3	2.087	102,1	70,8
Novembro	1.782	102,8	1.480	106,5	2.066	101,1	71,6
Var. % mensal nov.08/out.08		-0,5		0,2		-1,0	
Var. % no ano nov.08/dez.07		6,6		8,6		5,0	
Var. % anual nov.08/nov.07		6,5		7,6		5,6	

Fonte: Convênio: DIEESE/SEADE-SP/MTE-FAT/SETRAB-GDF. PED-DF - Pesquisa de Emprego e Desemprego no Distrito Federal.

Notas: 1 - Valores em reais a preços de novembro de 2008, atualizados até maio de 2001 pelo IPCR-SDE/GDF e a partir de junho de 2001, atualizados pelo INPC/DF-IBGE.

2 - Base: média de 2000 = 100.

Obs.: Exclusivo as pessoas que tiveram rendimento zero, os trabalhadores familiares e os empregados que receberam exclusivamente em espécie ou benefício.

Tabela 13

Índices trimestrais do emprego, do rendimento médio real e da massa de rendimentos reais dos ocupados e dos assalariados¹
Distrito Federal - 1992 a 2008

Base: média 2000 = 100

Período	Ocupados ²			Assalariados ³		
	Emprego	Rendimento médio real	Massa de rendimento real	Emprego	Salário médio real	Massa salarial real
Novembro/1992	79,4	100,3	79,6	77,7	105,7	82,1
Novembro/1993	83,0	108,9	90,4	79,6	119,9	95,4
Novembro/1994	86,1	99,0	85,2	83,9	98,9	83,0
Novembro/1995	88,8	112,2	99,6	82,5	117,5	96,9
Novembro/1996	87,5	110,3	96,5	83,7	111,6	93,4
Novembro/1997	93,3	103,7	96,8	87,7	105,3	92,3
Novembro/1998	94,5	105,5	99,7	91,9	107,3	98,6
Novembro/1999	95,9	102,7	98,5	96,6	103,2	99,7
Novembro/2000	103,6	99,1	102,7	105,2	98,9	104,0
Novembro/2001	106,1	97,8	103,8	106,9	99,7	106,6
Novembro/2002	111,8	95,6	106,9	110,4	96,7	106,8
Novembro/2003	112,5	84,9	95,5	111,0	86,9	96,5
Novembro/2004	119,6	87,2	104,3	118,4	89,9	106,4
Novembro/2005	126,1	85,3	107,6	125,3	88,3	110,6
Janeiro/2006	126,3	85,2	107,6	125,3	88,0	110,3
Fevereiro	125,1	87,1	109,0	123,1	89,7	110,4
Março	123,0	87,4	107,5	121,6	91,0	110,7
Abril	123,1	87,9	108,2	121,7	92,2	112,2
Mai	126,0	88,4	111,4	124,6	92,0	114,6
Junho	126,7	89,5	113,4	125,9	92,7	116,7
Julho	128,7	89,8	115,6	127,4	93,4	119,0
Agosto	127,6	87,5	111,7	127,4	92,0	117,2
Setembro	129,7	88,3	114,5	129,6	93,3	120,9
Outubro	129,5	88,2	114,2	129,4	92,6	119,8
Novembro	130,2	89,4	116,4	128,7	94,7	121,9
Dezembro	130,3	88,1	114,8	127,7	92,8	118,5
Janeiro/2007	128,7	88,5	113,9	126,0	93,2	117,4
Fevereiro	127,9	89,8	114,9	124,6	94,1	117,2
Março	126,9	91,2	115,7	124,6	96,0	119,6
Abril	128,8	91,3	117,6	125,9	96,7	121,7
Mai	130,8	92,5	121,0	128,4	97,4	125,1
Junho	131,6	94,1	123,8	128,1	99,4	127,3
Julho	133,0	94,1	125,2	130,4	98,6	128,6
Agosto	132,9	93,9	124,8	130,9	99,1	129,7
Setembro	135,4	94,7	128,2	134,1	98,8	132,5
Outubro	137,0	96,6	132,3	136,0	101,4	137,9
Novembro	138,2	97,0	134,1	137,5	101,0	138,9
Dezembro	138,1	96,8	133,7	138,4	100,9	139,6
Janeiro/2008	137,1	97,6	133,8	137,5	100,7	138,5
Fevereiro	137,3	98,5	135,2	139,0	102,3	142,2
Março	136,6	98,4	134,4	137,8	103,0	141,9
Abril	136,8	98,3	134,5	136,4	103,4	141,0
Mai	138,0	97,1	134,0	136,6	100,8	137,7
Junho	139,5	98,3	137,1	138,5	100,7	139,5
Julho	142,3	98,6	140,3	142,7	101,2	144,4
Agosto	142,4	101,0	143,8	143,4	103,2	148,0
Setembro	143,0	102,1	146,0	143,9	104,1	149,8
Outubro	143,0	103,5	148,0	144,0	105,1	151,3
Novembro	144,3	103,1	148,8	144,9	107,2	155,3
Var. % mensal nov.08/out.08	0,9	-0,4	0,5	0,6	2,0	2,6
Var. % no ano nov.08/dez.07	4,5	6,5	11,3	4,7	6,2	11,2
Var. % anual nov.08/nov.07	4,4	6,3	11,0	5,4	6,1	11,8

Notas: 1 - Valores em reais a preços de novembro de 2008, atualizados até maio de 2001 pelo IPCR-SDE/GDF e a partir de junho de 2001, atualizados pelo INPC/DF-IBGE.

2 - Incluem os ocupados que não tiveram remuneração no mês e excluem trabalhadores familiares sem remuneração salarial e os trabalhadores que ganharam exclusivamente em espécie ou benefício.

3 - Incluem os assalariados que não tiveram remuneração no mês.

Notas Metodológicas

1 - PESQUISA DE EMPREGO E DESEMPREGO NO DISTRITO FEDERAL

Área de Cobertura: A PED tem como unidade amostral o domicílio das áreas urbanas das 19 Regiões Administrativas do Distrito Federal. As informações obtidas são agrupadas da seguinte forma:

Grupo 1 - Brasília, Lago Sul e Lago Norte (Grupo de renda mais alta).

Grupo 2 - Gama, Taguatinga, Sobradinho, Planaltina, Núcleo Bandeirante, Guará, Cruzeiro, Candangolândia e Riacho Fundo (Grupo de renda intermediária).

Grupo 3 - Brazlândia, Ceilândia, Samambaia, Paranoá, São Sebastião, Santa Maria e Recanto das Emas. (Grupo de renda mais baixa).

Amostra: São selecionados em torno de 2.900 domicílios/mês sem repetições das unidades selecionadas, garantindo uma amostra efetiva de no mínimo 6.000 domicílios por trimestre.

População Pesquisada: A pesquisa coleta informações sobre todos os moradores do domicílio, sendo realizadas entrevistas individuais com as pessoas de 10 ou mais anos de idade.

Apresentação das informações: as informações são apresentadas agregadas em trimestres móveis. Por exemplo, a taxa de desemprego de Fevereiro corresponde ao trimestre móvel Dezembro, Janeiro e Fevereiro. A taxa de Março corresponde ao trimestre móvel Janeiro, Fevereiro e Março.

2 - PRINCIPAIS CONCEITOS

PIA - População em Idade Ativa: corresponde à população com 10 anos e mais.

PEA - População Economicamente Ativa: é a parcela da PIA que está ocupada ou desempregada.

Ocupados: são os indivíduos que:

- possuem trabalho remunerado exercido regularmente;
- possuem trabalho remunerado exercido de forma irregular, desde que não estejam procurando trabalho diferente do atual. Excluem-se as pessoas que, não tendo procura, exerceram de forma excepcional algum trabalho nos últimos 30 dias;
- possuem trabalho não remunerado de ajuda em negócios de parentes, ou remunerado em espécie/benefício, sem procura de trabalho;

d) excluem-se as pessoas que, de forma bastante excepcional, fizeram algum trabalho nos últimos 7 dias.

Desempregados: são os indivíduos que se encontram em uma das seguintes situações:

- Desemprego Aberto: pessoas que procuraram trabalho de maneira efetiva nos 30 dias anteriores ao da entrevista e não exerceram nenhum trabalho nos últimos sete (7) dias;
- Desemprego Oculto pelo Trabalho Precário: pessoas que realizam de forma irregular algum trabalho remunerado (ou não remunerado, em ajuda a negócio de parentes) e que procuraram efetivamente trabalho nos trinta (30) dias anteriores ao da entrevista ou nos últimos doze (12) meses;
- Desemprego Oculto pelo Desalento : pessoas que não possuem trabalho e nem procuraram nos últimos trinta (30) dias, por desestímulos do mercado de trabalho ou por circunstâncias fortuitas, mas apresentaram procura efetiva de trabalho nos últimos doze (12) meses.

Inativos (maiores de 10 anos): correspondem à parcela da PIA que não está ocupada ou desempregada (Inativos maiores de 10 anos = PIA - PEA).

Rendimento do Trabalho: é o rendimento monetário bruto (sem descontos de IR e previdência social) efetivamente recebido, referente ao trabalho realizado no mês imediatamente anterior ao da pesquisa.

Para os assalariados, são considerados descontos por falta etc, ou acréscimos devido a horas extras, gratificações etc. Não são computados o 13º salário e os benefícios indiretos. Para os empregadores, os autônomos e demais posições é considerada a retirada mensal, não incluindo os lucros do trabalho, da empresa ou do negócio.

3 - PRINCIPAIS INDICADORES

Taxa Global de Participação: é a relação entre a População Economicamente Ativa e a População em Idade Ativa (PEA/PIA). Indica a proporção de pessoas com 10 anos e mais incorporadas ao mercado de trabalho como ocupados ou desempregados.

Taxa de Desemprego Total: indica a proporção da PEA que se encontra na situação de desemprego aberto ou oculto.

Índice de Ocupação: indica o nível de ocupação alcançado em determinado trimestre em relação ao nível médio do ano de 2000. Este indicador é apresentado também segundo os seguintes ramos de atividade do Setor Serviços:

Serviços de Oficinas de reparação mecânica: reforma e conservação de máquinas e veículos.

Serviços de reparação, serviços de limpeza e vigilância: reparação e reforma de mobiliário, instalação elétrica e sanitária, alfaiates e costureiras sob medida.

Serviços de transporte e armazenagem: transporte rodoviário, ferroviário, aéreo e outros, assim como armazenagem de mercadorias.

Serviços Especializados: atividades dos escritórios de engenharia e arquitetura, assessoria técnica, consultoria, pesquisa, análise e processamento de dados, publicidade, jurídico, despachantes, cartório, contabilidade e outros técnicos profissionais não especificados.

Serviços creditícios e financeiros: bancos comerciais, de investimento, de seguros, do comércio de títulos e ações, organizações de cartão de crédito.

Serviços de alimentação: restaurantes, bares, lanchonetes, cafés, confeitarias, vendedores de rua (pipoqueiro, cachorro quente, acarajé, etc).

Serviços de educação: escola, pública ou particular, professores particulares, escola de línguas.

Serviços de saúde: hospitais, clínicas, consultórios, prontos-socorros, maternidades, planos de saúde, seguro de vida,.

Serviços auxiliares:

- Agricultura, aluguel de máquinas agrícolas escritórios de desenvolvimento de projetos agropecuários;
- Comércio, escritórios de representação, comissão, consignação, bolsa de mercadorias;
- Comércio e indústria em geral; serviços de proteção ao crédito, locação de máquinas e equipamentos industriais;
- Seguros, finanças e valores;
- corretagem de seguros, administração de bens móveis;
- Transporte, aeroporto, agentes de vendas de passagens, agentes de turismo, locação de veículos, rodoviária, touring, consórcio, agentes de emprego;
- Atividades econômicas, escritório de cobrança, locação de mão-de-obra.

Outros Serviços

- Serviços de comunicação; diversões, radiodifusão, e teledifusão; serviços comunitários; comércio e adm. de valores imobiliários e de imóveis; serviços de utilidade pública; serviços pessoais; e outros serviços.

Nota Técnica N^o/2003

A Secretaria de Estado e Trabalho – SETRAB, juntamente com o DIEESE e Fundação SEADE/SP procederam à atualização da série histórica da Pesquisa de Emprego e Desemprego no Distrito Federal. Desde a sua implantação, esta é a primeira vez que se procede ao ajuste das estimativas históricas da PED/DF aos resultados do Censo Demográfico. Estudos baseados nos resultados do Censo Demográfico 2000-IBGE, revelaram que as projeções demográficas da PED/DF estavam subestimadas em aproximadamente 15%.

Uma vez ajustada a série histórica da PED/DF, todos os indicadores absolutos foram alterados, não havendo, no entanto, modificações de tendências, comparando-se a série anterior com a atual. Registraram-se, ainda, discretas alterações das taxas de participação e de desemprego (em torno de 2,0%), devido à nova ponderação dos Grupos de Regiões Administrativas, ajustada ao crescimento populacional dessas regiões. Isso resultou na diminuição do peso do Grupo 1, de renda mais alta e elevação dos pesos dos Grupos 2 e 3 (de renda intermediária e baixa, respectivamente) onde os níveis de desemprego são maiores. A partir de setembro de 2003 a base da série histórica da PED/DF passa para o ano de 2000 (média anual), antes fixada na média de 1992.

GOVERNO DO DISTRITO FEDERAL

JOSÉ ROBERTO ARRUDA
Governador

ROBSON RODOVALHO
Secretário de Estado de Trabalho

FUNDAÇÃO SISTEMA ESTADUAL DE ANÁLISE DE DADOS - SEADE/SP

Felícia Madeira - Diretora-Executiva

DEPARTAMENTO INTERSINDICAL DE ESTATÍSTICA E ESTUDOS SOCIOECONÔMICOS - DIEESE

João Vicente Silva Cayres - Presidente
Clemente Ganz Lúcio - Diretor Técnico
Clóvis Scherer - Supervisor do Escritório Regional – DF

COORDENADORES

Adalgiza Lara Amaral - Coordenação Ped-DF pelo Dieese
Atsuko Haga - Representante da Fundação Seade
Concetta Grace Pasquali – GraalBrasil
Rodrigo Delmasso – SETRAB-UAG-GDF
Maria Lúcia Leal de Oliveira (Apoio)

EQUIPE DE ANÁLISE:

Fernanda Chuerubim, Tiago Oliveira

GERÊNCIA DE CAMPO, METODOLOGIA E TREINAMENTO:

Violeta Luzia Hristov

COORDENAÇÃO DE CHECAGEM E LISTAGEM:

Osney Monteiro Carvalho
Equipe: *Antônio Carlos dos Santos, Edna Rodrigues Costa, Elita Gurgel Freitas Filha, Inah S. Rodrigues, José Wilson dos Santos, Luiza Rosemeire R. Dias Sousa, Marcos Antônio de Jesus Costa, Maria Eunice Nazário, Valdecy Francisco de Souza (Listador).*
Apoio: *Janilene Andréa R. Paz*

COORDENAÇÃO DE CRÍTICA:

Carla Gaspar Ribeiro
Equipe: *Aparecida Silva Melo, Benedita de Sales Riotinto, Claudia Rocha Rodrigues, Sônia Maria Ferreira do Amarante, Tonphson Luiz Haussler Ramos.*

COORDENAÇÃO DE DIGITAÇÃO: Osney Monteiro Carvalho

COORDENAÇÃO DE BASE DE DADOS: Jansen Gader da Silva Peres

Consistidor: Emerson Henrique de Sous

Equipe: *Maria Eunice Lacerda, Glauber Rabelo Santana, Glayson Luiz Alvarenga Chamiço, Pâmela Regina Cruz dos Santos.*

COORDENAÇÃO DA SUPERVISÃO DE CAMPO:

Vânia Aparecida Azevedo
Equipe: *Eduardo Albano da Costa, Hilda Martins Sobral, Jerusa do Nascimento Rodrigues, Maria Aldina C. de Souza, Regina Célia Gonsalves de Souza, Najla C. Marinho, Maria Diva Nóbrega de Paula.*
Apoio: *Hudson Freitas Soares*

EQUIPE DE ENTREVISTADORES:

Afonso Celso de Sá, Antônia de Gurgel Aragão, Antônio Alves Gomes, Airton Roniel da Silva, Beatriz de Abreu, Bernadete Maria Oliveira, Clerismar Soares da Costa, Daniela Mara da Silva, Diorlei Costa Martins, Jeane da Conceição Lima, Kate Ferreira de Sá, Maria Delza Souza Reis, Magno Mendes Vieira, Núbia Ferreira da Costa, Ozinei Lopes Gama, Regina Célia Lopes, Reginaldo Barroso de Melo, Rosemar Sena Damacena, Viviane Sousa Petroceli, Wanderlúbia de C. Naous, Willian Antunes de Lacerda.

PESQUISA DE CAMPO E APOIO LOGÍSTICO:



GraalBrasil
SHIN CA 01 Lt. 01 Salas 419/420 – Shopping Deck Norte
Lago Norte – DF
CEP 70.503-501
Tel. (061) 3468-3344