



GDF



SECRETARIA
DO TRABALHO

PED-DF

PESQUISA DE EMPREGO E DESEMPREGO

NO DISTRITO FEDERAL

Resultados: Novembro/2008

FAT
FUNDO DE
AMPARO AO
TRABALHADOR
M MINISTÉRIO
DO TRABALHO
CODEFAT

DIIESE
DEPARTAMENTO INTERSINDICAL DE
ESTATÍSTICA E ESTUDOS SOCIOECONÔMICOS

SEADE
Fundação Sistema Estadual
de Análise de Dados

Executor no DF
**graal**
BRASIL

PESQUISA DE EMPREGO E DESEMPREGO NO DISTRITO FEDERAL

NOVEMBRO DE 2008

Ocupação volta a crescer e taxa de desemprego tem um pequeno recuo

De acordo com a Pesquisa de Emprego e Desemprego, a taxa de desemprego total no Distrito Federal registrou um pequeno recuo em novembro, atingindo os atuais 15,7% contra os 16,0% apurados em outubro (Tabela 1). Nesse mesmo período, o crescimento da ocupação superior ao número de pessoas que ingressaram no mercado de trabalho resultou na diminuição de 2 mil pessoas no contingente de desempregados. Em outubro, o rendimento médio real dos ocupados, assim como o dos assalariados, assinalaram, respectivamente, uma alta de 1,3% e de 0,9% (Tabela 4).

Tabela 1
Estimativas do Número de Pessoas de 10 Anos e Mais, segundo Condição de Atividade
Distrito Federal
Novembro/07, Outubro/08 e Novembro/08

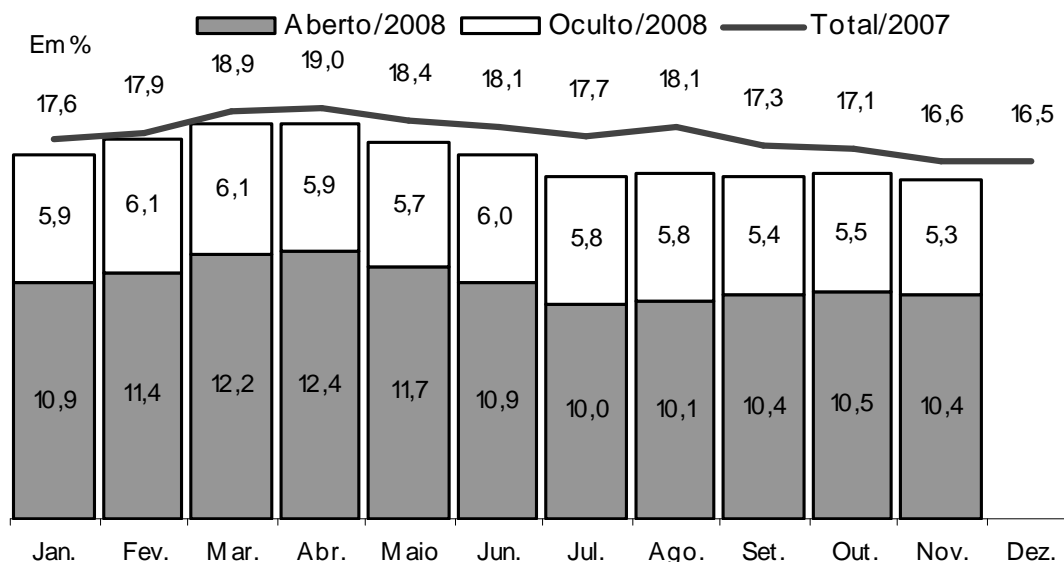
Condição de Atividade	Estimativas (em mil pessoas)			Variações			
				Absoluta (em mil pessoas)		Relativa (%)	
	Nov./07	Out./08	Nov./08	Nov./08 Out./08	Nov./08 Nov./07	Nov./08 Out./08	Nov./08 Nov./07
População em Idade Ativa	2.004	2.060	2.063	3	59	0,1	2,9
População Economicamente Ativa	1.315	1.351	1.359	8	44	0,6	3,3
Ocupados	1.097	1.135	1.145	10	48	0,9	4,4
Desempregados	219	216	214	-2	-5	-0,9	-2,3
Em Desemprego Aberto	141	141	141	0	0	0,0	0,0
Em Desemprego Oculto pelo Trabalho Precário	41	39	40	1	-1	2,6	-2,4
Em Desemprego Oculto pelo Desalento	38	36	33	-3	-5	-8,3	-13,2
Inativos com 10 anos e mais	689	709	704	-5	15	-0,7	2,2
Taxa de Desemprego Total (em %)	16,6	16,0	15,7	-	-	-	-
Desemprego Aberto	10,7	10,5	10,4	-	-	-	-
Desemprego Oculto pelo Trabalho Precário	3,1	2,9	2,9	-	-	-	-
Desemprego Oculto pelo Desalento	2,9	2,6	2,4	-	-	-	-

Fonte: PED-DF - Convênio SETRAB-GDF, SEADE-SP e DIEESE.

1. A **taxa de desemprego total** no Distrito Federal apresentou um pequeno decréscimo entre outubro e novembro, saindo de 16,0% para os atuais 15,7%. Da análise dos seus componentes, constata-se que, nesse mesmo intervalo de tempo, a taxa de desemprego aberto passou de 10,5% para 10,4% e a de desemprego oculto, por sua vez, de 5,5% para 5,3% (Tabela 1).

2. No mês de novembro, estimou-se em 214 mil pessoas o número de desempregados no Distrito Federal, duas mil a menos do que o computado em outubro. Tal comportamento decorreu do aumento da ocupação (10 mil) em ritmo superior ao crescimento da população economicamente ativa (8 mil) (Tabela 1). No período, a **taxa de participação** elevou-se de 65,6% para 65,9% (Tabela 1 no Anexo Estatístico).

Gráfico A
Taxas de Desemprego, por Tipo
Distrito Federal
2007 – 2008



Fonte: PED-DF – Convênio SETRAB-GDF, Seade-SP e Dieese.

(1) A taxa de desemprego total é composta pela soma das taxas de desemprego aberto e oculto.

3. O **nível de ocupação** no Distrito Federal cresceu 0,9% em novembro em relação ao mês anterior, sendo estimado em 1.145 mil pessoas. A análise por setores de atividade aponta que as principais contribuições vieram da Construção Civil (10,0%), da Indústria (2,2%) e dos Serviços (1,8%). Em menor medida, também ampliaram os postos de trabalho o agregado Outros Setores (0,9%) e a Administração Pública (0,5%). A única exceção ficou por conta do Comércio que assinalou, no período em tela, uma retração de 4,4%, o que representa uma subtração de oito mil ocupações (Tabela 2).

Tabela 2
Estimativas do Número de Ocupados, segundo Setores de Atividade
Distrito Federal
Novembro/07, Outubro/08 e Novembro/08

Setores de Atividade	Estimativas (em mil pessoas)			Variações			
				Absoluta (em mil pessoas)		Relativa (%)	
	Nov./07	Out./08	Nov./08	Nov./08 Out./08	Nov./08 Nov./07	Nov./08 Out./08	Nov./08 Nov./07
Total	1.097	1.135	1.145	10	48	0,9	4,4
Indústria	43	46	47	1	4	2,2	9,3
Construção Civil	51	50	55	5	4	10,0	7,8
Comércio	175	183	175	-8	0	-4,4	0,0
Serviços	527	559	569	10	42	1,8	8,0
Administração Pública	181	183	184	1	3	0,5	1,7
Outros (1)	120	114	115	1	-5	0,9	-4,2

Fonte: PED-DF - Convênio SETRAB-GDF, SEADE-SP e DIEESE.

(1) Inclui Serviços Domésticos.

4. Por **posição na ocupação**, estimou-se um acréscimo no contingente de assalariados de quatro mil trabalhadores, em novembro, totalizando um contingente de 780 mil. O setor público respondeu pela totalidade dos empregos criados, uma vez que o setor privado manteve-se inalterado. Tal estabilidade, no entanto, refletiu, de um lado, o decréscimo do emprego com carteira assinada (5 mil), e, de outro, o crescimento, na mesma magnitude, dos postos de trabalho sem carteira. O trabalho autônomo permaneceu estável no período em análise, enquanto que o agregado “demais posições” apresentou um crescimento de seis mil ocupações (Tabela 3).

Tabela 3
Estimativas do Número de Ocupados, segundo Posição na Ocupação
Distrito Federal
Novembro/07, Outubro/08 e Novembro/08

Posição na Ocupação	Estimativas (em mil pessoas)			Variações			
				Absoluta (em mil pessoas)		Relativa (%)	
	Nov./07	Out./08	Nov./08	Nov./08 Out./08	Nov./08 Nov./07	Nov./08 Out./08	Nov./08 Nov./07
Total	1.097	1.135	1.145	10	48	0,9	4,4
Total de Assalariados (1)	741	776	780	4	39	0,5	5,3
Setor Privado	489	524	524	0	35	0,0	7,2
Com Carteira Assinada	387	420	415	-5	28	-1,2	7,2
Sem Carteira Assinada	102	104	109	5	7	4,8	6,9
Setor Público	252	252	256	4	4	1,6	1,6
Autônomos	174	175	175	0	1	0,0	0,6
Demais Posições (2)	182	184	190	6	8	3,3	4,4

Fonte: PED-DF - Convênio SETRAB-GDF, SEADE-SP e DIEESE.

(1) Inclui os que não informaram o segmento em que trabalham.

(2) Incluem empregadores, empregados domésticos, donos de negócio familiar, trabalhadores familiares sem remuneração, profissionais liberais e outras posições ocupacionais.

5. Em outubro, o **rendimento médio real dos ocupados** cresceu 1,3% e atingiu o valor de R\$ 1.778, mesma tendência verificada para o **rendimento médio real dos assalariados**, que registrou uma expansão de 0,9% e alcançou o patamar de R\$ 2.008. A massa de rendimentos assinalou um comportamento parecido no mês em questão: a dos ocupados ampliou-se em 1,4% e a dos assalariados, em 1,0%. Nos dois casos, a expansão decorreu do crescimento dos rendimentos médios, enquanto o nível de ocupação permaneceu estável (Tabela 4 e Tabela 13 no Anexo Estatístico).

Tabela 4
Rendimento Médio Real (1) dos Ocupados, Assalariados, segundo Categorias
Selecionadas e Trabalhadores Autônomos
Outubro/07, Setembro/08 e Outubro/08

Categorias Selecionadas	Rendimentos (em reais de Outubro de 2008)			Variações (%)	
	Out./07	Set./08	Out./08	Out./08 Set./08	Out./08 Out./07
	Total de Ocupados	1.656	1.755	1.778	1,3
Total de Assalariados (2)	1.928	1.990	2.008	0,9	4,1
Setor Privado	963	997	975	-2,2	1,2
Com Carteira	995	1.048	1.025	-2,2	3,0
Sem Carteira	822	771	763	-1,0	-7,2
Comércio	817	878	847	-3,5	3,7
Serviços	1.022	1.028	1.000	-2,7	-2,2
Setor Público	3.943	4.218	4.273	1,3	8,4
Trabalhadores Autônomos	831	904	952	5,3	14,6

Fonte: PED-DF - Convênio SETRAB-GDF, SEADE-SP e DIEESE.

(1) Inflator Utilizado: INPC-DF - IBGE.

(2) Inclui setor público.

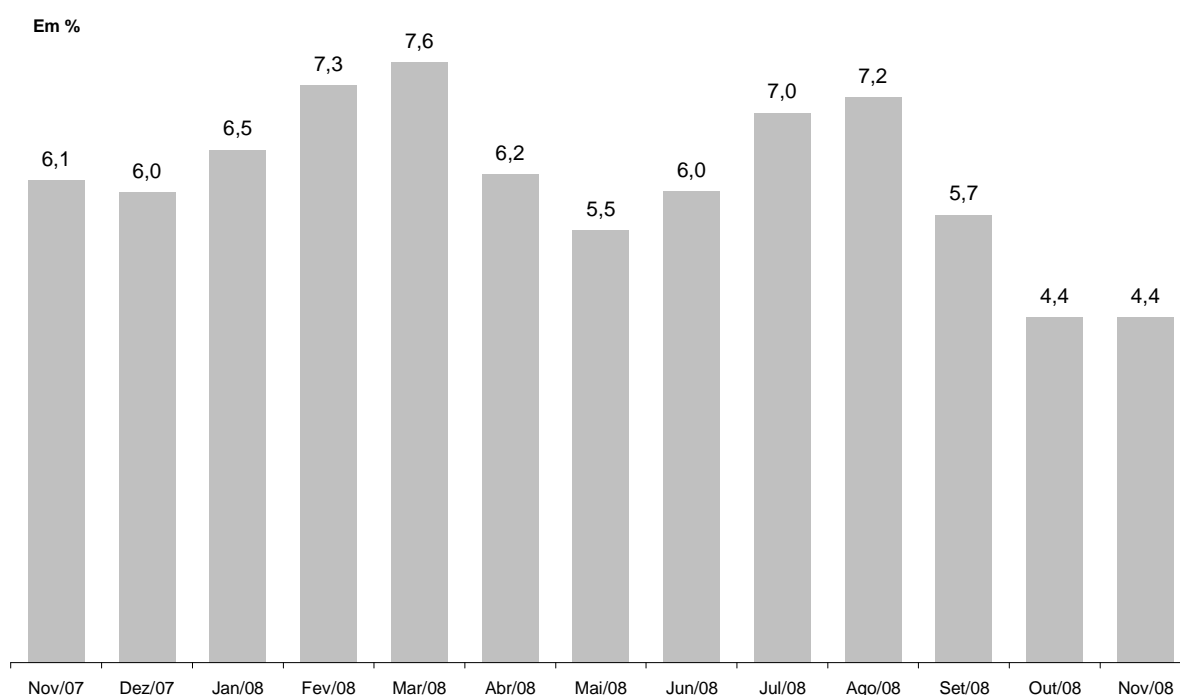
COMPORTAMENTO EM 12 MESES

6. Entre novembro de 2007 e 2008, a **taxa de desemprego total** no Distrito Federal passou de 16,6% para 15,7%, o que representa um decréscimo de 0,9 ponto percentual. Nesse período, a taxa de desemprego aberto variou negativamente de 10,7% para 10,4% e a de desemprego oculto de 5,9% para 5,3%, refletindo uma queda tanto da taxa de desemprego oculto pelo trabalho precário, quanto da taxa de desemprego oculto pelo desalento (Tabela 1).

7. Em 12 meses, o número de desempregados no Distrito Federal diminuiu de 219 mil pessoas para 214 mil, perfazendo uma redução de 2,3%. O crescimento da ocupação (48 mil) em ritmo superior ao da população economicamente ativa (44 mil) explica tal comportamento (Tabela 1). O tempo de procura médio por um trabalho foi de 60 semanas em novembro de 2008 contra 63 semanas no mesmo mês de 2007.

8. O **nível de ocupação** expandiu-se em 4,4% nos últimos 12 meses, em decorrência do crescimento dos postos de trabalho na Indústria (9,3%), nos Serviços (8,0%), na Construção Civil (7,8%) e, em menor intensidade, na Administração Pública (1,7%). O Comércio não registrou alteração na ocupação no intervalo de tempo em análise, ao passo que o agregado Outros Setores assinalou um decréscimo de 4,2% (Tabela 2).

Gráfico B
Varição anual (1) do nível de ocupação
Distrito Federal – Novembro de 2007 a Novembro de 2008



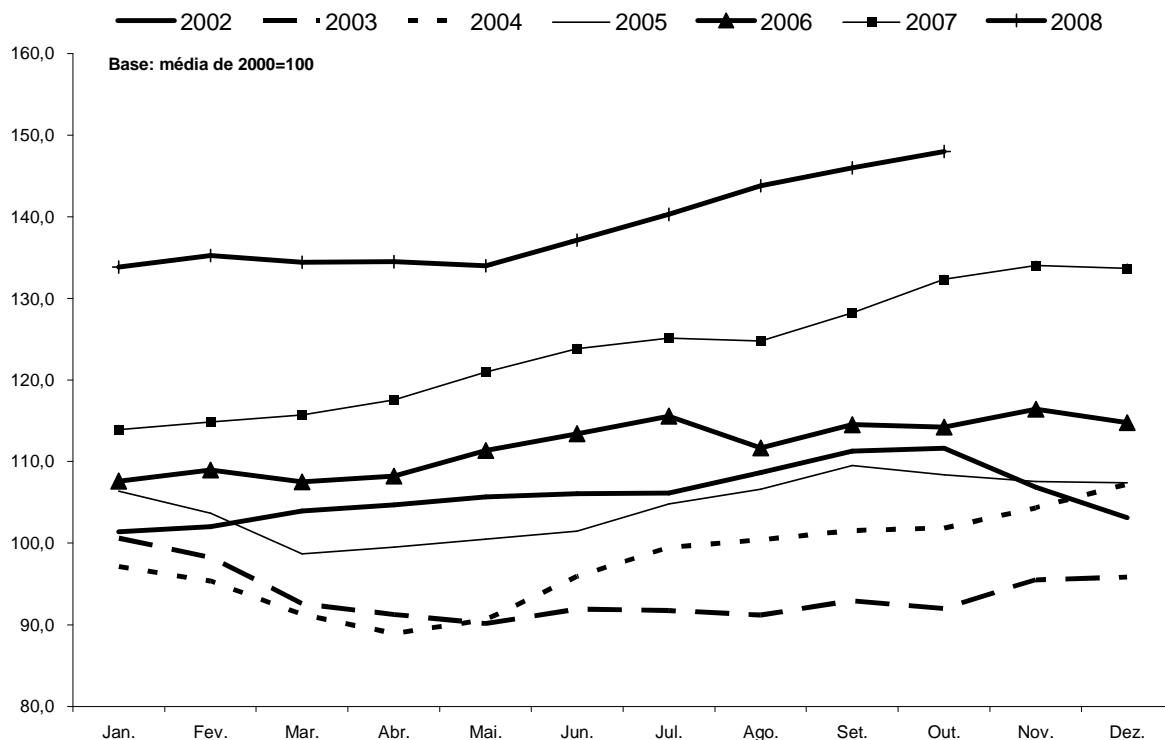
FONTE: PED-DF – Convênio – SETRAB-GDF, Seade-SP e Dieese.

(1) Variação relativa em relação ao mesmo mês do ano anterior.

9. Na comparação anual, o crescimento do contingente de assalariados foi de 5,3%, resultado do aumento verificado no setor privado (7,2%) e, em menor medida, no setor público (1,6%). No âmbito do setor privado, a elevação do assalariamento com e sem carteira apresentou resultados semelhantes: 7,2% e 6,9%, respectivamente. O trabalho autônomo registrou um pequeno crescimento (0,6%) e o agregado “demais posições” elevou-se em 4,4% (Tabela 3).

10. Entre outubro de 2007 e 2008, o rendimento médio real dos ocupados cresceu 7,4% e o dos assalariados, 4,1%. A massa de rendimentos, por sua vez, contabilizou um crescimento de 11,9%, no caso dos ocupados, e 9,7%, no caso dos assalariados. Nas duas situações, a expansão da massa de rendimentos decorreu do aumento do nível de ocupação, bem como do rendimento médio (Tabela 4 e Tabela 13 do Anexo Estatístico).

Gráfico C
Índice da massa de rendimentos reais (1) dos ocupados (2)
Distrito Federal - 2002-2008



FONTE: PED-DF – Convênio – SETRAB-GDF, Seade-SP e Dieese.

(1) Inflator utilizado: INPC-DF - IBGE.

(2) Incluem os ocupados que não tiveram remuneração no mês e exclui os trabalhadores familiares sem remuneração salarial.

Anexo Estatístico

TABELAS

Tabela 01	Estimativa do número de pessoas economicamente ativas, ocupadas, desempregadas e inativas maiores de 10 anos, taxas globais de participação e taxa de desemprego total - Distrito Federal - 1992 a 2008.
Tabela 02	Taxas de desemprego por tipo e por grupos de regiões administrativas - Distrito Federal - 1992 a 2008.
Tabela 03	Taxas de desemprego segundo atributos pessoais - Distrito Federal - 1992 a 2008.
Tabela 04	Índice do nível de ocupação por setor de atividade econômica - Distrito Federal – 1992 a 2008.
Tabela 05	Índice do nível de ocupação do setor serviços por ramo de atividade - Distrito Federal - 1992 a 2008.
Tabela 06	Índice do nível de ocupação segundo posição na ocupação - Distrito Federal – 1992 a 2008.
Tabela 07	Rendimento médio real trimestral dos ocupados e dos assalariados no trabalho principal Distrito Federal – 1992 a 2008.
Tabela 08	Rendimento médio real trimestral dos assalariados no setor privado com e sem carteira de trabalho assinada e no setor público - Distrito Federal - 1992 a 2008.
Tabela 09	Rendimento médio real trimestral segundo os setores de atividade - Distrito Federal – 1992 a 2008.
Tabela 10	Rendimento real trimestral por grupo de rendimentos dos ocupados e assalariados no trabalho principal (percentil) – Distrito Federal - 1992 a 2008.
Tabela 11	Índice de rendimento real trimestral por grupo de rendimentos dos ocupados e assalariados no trabalho principal (percentil) – Distrito Federal - 1992 a 2008.
Tabela 12	Rendimento médio real trimestral das mulheres e dos homens ocupados no trabalho principal - Distrito Federal - 1992 a 2008.
Tabela 13	Índices trimestrais do emprego, do rendimento médio real e da massa de rendimentos reais dos ocupados e dos Assalariados – Distrito Federal - 1992 a 2008.

Tabela 01

Estimativa do número de pessoas economicamente ativas, ocupadas, desempregadas e inativas maiores de 10 anos,
taxas globais de participação e taxa de desemprego total
Distrito Federal - 1992 a 2008

Período ¹	População economicamente ativa (PEA)						Inativos maiores de 10 anos		Taxas (%)			
	Total		Ocupados		Desempregados				Participação (PEA/PIA)			Desemprego total (DES/PEA) ⁵
	Número absoluto ²	Índice ³	Número absoluto ²	Índice ³	Número absoluto ²	Índice ³	Número absoluto ²	Índice ³	Total ⁴	Homens	Mulheres	
Novembro/1992	746	75,0	630	79,4	116	57,6	489	82,5	60,4	71,9	50,5	15,5
Novembro/1993	763	76,8	659	83,0	104	51,7	512	86,5	59,8	70,2	50,7	13,6
Novembro/1994	785	79,0	683	86,1	102	50,6	532	89,9	59,6	70,5	50,1	12,9
Novembro/1995	836	84,1	705	88,8	131	65,1	526	88,8	61,4	70,6	53,4	15,6
Novembro/1996	825	83,0	694	87,5	131	65,3	581	98,2	58,7	67,9	50,7	15,9
Novembro/1997	911	91,6	740	93,3	171	85,4	541	91,4	62,7	71,5	55,3	18,8
Novembro/1998	929	93,5	750	94,5	179	89,4	571	96,5	61,9	71,3	54,1	19,3
Novembro/1999	966	97,2	761	95,9	205	102,3	584	98,6	62,3	70,2	55,6	21,3
Novembro/2000	1.014	102,0	822	103,6	192	95,8	587	99,1	63,3	71,7	56,1	19,0
Novembro/2001	1.047	105,3	842	106,1	205	102,3	606	102,4	63,3	70,7	57,1	19,6
Novembro/2002	1.113	112,0	887	111,8	226	112,8	594	100,3	65,2	72,8	58,8	20,3
Novembro/2003	1.142	114,9	893	112,5	249	124,0	622	105,0	64,8	72,4	58,2	21,8
Novembro/2004	1.184	119,1	949	119,6	235	116,8	638	107,7	65,0	71,6	59,4	19,8
Novembro/2005	1.226	123,3	1.000	126,1	226	112,4	654	110,5	65,2	72,0	59,5	18,4
Janeiro/2006	1.231	123,8	1.002	126,3	229	113,9	665	112,4	64,9	71,7	59,1	18,6
Fevereiro	1.232	123,9	992	125,1	240	119,8	668	112,8	64,8	71,6	59,1	19,5
Março	1.230	123,7	976	123,0	254	126,5	676	114,2	64,5	71,3	58,7	20,6
Abril	1.232	123,9	977	123,1	255	127,1	669	112,9	64,8	71,5	59,0	20,7
Mai	1.241	124,8	999	126,0	242	120,6	663	112,0	65,2	71,9	59,4	19,5
Junho	1.238	124,5	1.006	126,7	232	115,4	645	108,9	65,8	72,4	60,0	18,7
Julho	1.246	125,3	1.021	128,7	225	111,9	643	108,7	65,9	72,6	60,3	18,0
Agosto	1.241	124,8	1.012	127,6	229	114,2	653	110,2	65,5	72,1	59,9	18,5
Setembro	1.256	126,3	1.029	129,7	227	113,3	670	113,1	65,2	72,0	59,6	18,1
Outubro	1.252	125,9	1.027	129,5	225	112,0	679	114,6	64,8	71,3	59,5	18,0
Novembro	1.256	126,3	1.033	130,2	223	111,3	678	114,5	64,9	71,5	59,4	17,8
Dezembro	1.256	126,3	1.034	130,3	222	110,7	684	115,5	64,7	71,2	59,2	17,7
Janeiro/2007	1.240	124,7	1.021	128,7	219	108,9	692	116,9	64,2	70,8	58,4	17,6
Fevereiro	1.236	124,3	1.015	127,9	221	109,9	703	118,7	63,7	70,3	58,1	17,9
Março	1.241	124,8	1.007	126,9	234	116,8	703	118,7	63,8	70,5	58,1	18,9
Abril	1.262	126,9	1.022	128,8	240	119,7	702	118,5	64,3	71,0	58,5	19,0
Mai	1.272	128,0	1.038	130,8	234	116,4	693	117,1	64,7	71,8	58,7	18,4
Junho	1.275	128,3	1.044	131,6	231	114,9	696	117,6	64,7	71,4	59,0	18,1
Julho	1.282	129,0	1.055	133,0	227	113,3	695	117,3	64,9	71,7	59,2	17,7
Agosto	1.286	129,4	1.054	132,9	232	115,7	692	116,9	65,0	71,5	59,5	18,1
Setembro	1.299	130,7	1.074	135,4	225	112,1	687	116,1	65,4	71,7	60,1	17,3
Outubro	1.311	131,9	1.087	137,0	225	112,1	680	114,9	65,8	72,1	60,5	17,2
Novembro	1.315	132,3	1.097	138,2	219	109,0	689	116,4	65,6	71,4	60,6	16,6
Dezembro	1.312	132,0	1.096	138,1	216	107,7	695	117,4	65,4	71,4	60,2	16,5
Janeiro/2008	1.309	131,7	1.088	137,1	221	110,2	709	119,7	64,9	70,6	60,0	16,9
Fevereiro	1.321	132,9	1.089	137,3	232	115,7	704	119,0	65,2	71,0	60,3	17,6
Março	1.326	133,4	1.084	136,6	242	120,5	711	120,1	65,1	71,2	59,9	18,2
Abril	1.329	133,7	1.085	136,8	244	121,6	707	119,4	65,3	71,4	60,1	18,4
Mai	1.326	133,4	1.095	138,0	231	115,2	711	120,1	65,1	71,4	59,7	17,4
Junho	1.331	133,9	1.106	139,5	225	112,0	708	119,5	65,3	71,6	59,9	16,9
Julho	1.341	134,9	1.129	142,3	212	105,6	709	119,8	65,4	72,2	59,6	15,8
Agosto	1.344	135,2	1.130	142,4	214	106,4	711	120,1	65,4	71,6	60,0	15,9
Setembro	1.348	135,6	1.135	143,0	213	106,1	711	120,1	65,5	71,5	60,2	15,8
Outubro	1.351	135,9	1.135	143,0	216	107,4	709	119,7	65,6	71,5	60,5	16,0
Novembro	1.359	136,7	1.145	144,3	214	106,8	704	118,9	65,9	72,0	60,6	15,7
Var. % mensal nov.08/out.08		0,6		0,9		-0,9		-0,7	0,5	0,7	0,2	-1,9
Var. % no ano nov.08/dez.07		3,6		4,5		-0,9		1,3	0,8	0,8	0,7	-4,8
Var. % anual nov.08/nov.07		3,3		4,4		-2,3		2,2	0,5	0,8	0,0	-5,4

Fonte: Convênio: DIEESE/SEADE-SP/MTE-FAT/SETRAB-GDF. PED-DF - Pesquisa de Emprego e Desemprego no Distrito Federal.

Notas: 1 - A primeira divulgação da PED-DF refere-se a Fevereiro de 1992.

2 - Em 1.000 pessoas.

3 - Base: média de 2000 = 100.

4 - Total da população economicamente ativa dividido pelo total da população em idade ativa.

5 - Taxa de desemprego total: total dos desempregados dividido pela população economicamente ativa total vezes 100.

Tabela 02

Taxas de desemprego por tipo e por grupos de regiões administrativas
Distrito Federal - 1992 a 2008

Período	Taxas de desemprego (DES/PEA) (%)							
	Total	Aberto	Oculto			Por grupo de regiões administrativas		
			Total	Precário	Desalento	Grupo 1	Grupo 2	Grupo 3
Novembro/1992	15,5	9,9	5,7	3,2	2,5	7,5	15,1	20,4
Novembro/1993	13,6	9,1	4,5	2,1	2,4	6,1	12,6	18,9
Novembro/1994	12,9	8,5	4,4	2,3	2,1	4,7	12,9	16,9
Novembro/1995	15,6	10,5	5,2	3,0	2,2	6,6	15,1	20,3
Novembro/1996	15,9	10,4	5,5	2,8	2,7	7,0	15,0	20,7
Novembro/1997	18,8	11,2	7,7	4,8	2,9	7,5	17,1	25,3
Novembro/1998	19,3	12,2	7,1	4,1	3,0	8,7	17,0	26,0
Novembro/1999	21,3	13,8	7,4	4,2	3,3	8,4	18,8	28,6
Novembro/2000	19,0	12,5	6,5	3,2	3,3	9,1	17,0	24,4
Novembro/2001	19,6	12,4	7,2	4,0	3,3	9,1	16,9	26,2
Novembro/2002	20,3	12,1	8,2	4,3	3,9	9,8	17,4	26,7
Novembro/2003	21,8	14,6	7,2	4,1	3,2	9,5	19,3	28,0
Novembro/2004	19,8	12,2	7,6	4,4	3,2	10,3	17,3	24,9
Novembro/2005	18,4	12,2	6,2	3,6	2,5	7,9	16,3	23,2
Janeiro/2006	18,6	12,2	6,4	3,5	2,9	11,4	16,3	22,5
Fevereiro	19,5	12,4	7,1	3,9	3,1	11,1	16,9	24,1
Março	20,6	12,9	7,7	4,4	3,4	11,2	18,2	25,3
Abril	20,7	13,0	7,7	4,3	3,4	10,3	18,6	25,3
Mai	19,5	12,0	7,5	4,1	3,4	10,4	17,7	23,5
Junho	18,7	11,2	7,5	4,2	3,3	9,4	17,3	22,3
Julho	18,0	10,4	7,6	4,4	3,2	9,6	17,0	21,2
Agosto	18,5	10,6	7,8	4,4	3,4	9,5	17,9	21,2
Setembro	18,1	10,5	7,6	4,3	3,3	10,3	17,4	20,7
Outubro	17,9	10,6	7,4	4,2	3,2	9,9	17,0	20,8
Novembro	17,8	10,3	7,5	4,3	3,2	9,8	16,7	20,7
Dezembro	17,7	10,2	7,5	4,5	3,0	8,4	16,6	21,0
Janeiro/2007	17,6	10,5	7,1	4,2	2,9	9,4	16,6	20,6
Fevereiro	17,9	11,2	6,6	3,8	2,8	9,1	16,7	21,0
Março	18,9	12,4	6,5	3,5	3,0	9,9	17,5	22,3
Abril	19,0	12,5	6,5	3,5	3,0	8,8	17,6	22,9
Mai	18,4	12,3	6,1	3,1	3,0	8,3	17,3	21,8
Junho	18,1	12,0	6,1	3,2	2,9	7,5	17,2	21,6
Julho	17,7	11,8	5,9	3,2	2,7	7,4	16,3	21,6
Agosto	18,1	11,7	6,4	3,5	2,8	8,8	16,3	22,0
Setembro	17,3	11,2	6,1	3,4	2,7	9,6	15,3	21,0
Outubro	17,1	11,0	6,1	3,2	2,9	9,8	15,4	20,5
Novembro	16,6	10,7	5,9	3,1	2,9	9,3	14,6	20,3
Dezembro	16,5	10,7	5,8	3,0	2,9	9,0	14,4	20,3
Janeiro/2008	16,9	10,9	5,9	2,9	3,1	9,7	14,2	21,2
Fevereiro	17,6	11,4	6,1	3,1	3,1	10,2	14,7	22,0
Março	18,2	12,2	6,1	2,9	3,1	10,8	15,5	22,6
Abril	18,4	12,4	5,9	3,0	2,9	10,1	15,8	22,6
Mai	17,4	11,7	5,7	2,9	2,8	8,9	15,6	21,0
Junho	16,9	10,9	6,0	3,1	2,9	8,8	15,4	20,0
Julho	15,8	10,0	5,8	3,1	2,7	8,4	14,6	18,5
Agosto	15,9	10,1	5,8	3,1	2,7	8,8	14,3	18,9
Setembro	15,8	10,4	5,4	3,0	2,4	8,5	14,0	19,0
Outubro	16,0	10,5	5,5	2,9	2,6	9,5	14,2	19,0
Novembro	15,7	10,4	5,3	2,9	2,4	9,4	14,0	18,7
Var. % mensal								
nov.08/out.08	-1,9	-1,0	-3,6	0,0	-7,7	-1,1	-1,4	-1,6
Var. % no ano								
nov.08/dez.07	-4,8	-2,8	-8,6	-3,3	-17,2	4,4	-2,8	-7,9
Var. % anual								
nov.08/nov.07	-5,4	-2,8	-10,2	-6,5	-17,2	1,1	-4,1	-7,9

Fonte: Convênio: DIEESE/SEADE-SP/MTE-FAT/SETRAB-GDF. PED-DF - Pesquisa de Emprego e Desemprego no Distrito Federal.

Obs.: Grupo 1: Grupo de Regiões Administrativas de renda mais alta (Brasília, Lago Sul e Lago Norte); Grupo 2: Grupo de Regiões Administrativas de renda intermediária (Gama, Taguatinga, Sobradinho, Planaltina, Núcleo Bandeirante, Guará, Cruzeiro, Candangolândia e Riacho Fundo); Grupo 3: Grupo de Regiões Administrativas de renda mais baixa (Brazlândia, Ceilândia, Samambaia, Paranoá, São Sebastião, Santa Maria e Recanto das Emas).

Tabela 03

Taxas de desemprego segundo atributos pessoais
Distrito Federal - 1992 a 2008

Período	Sexo			Faixa etária				Posição na família		Cor		Em percentual Experiência anterior de trabalho ¹	
	Total	Homens	Mulheres	10-17	18-24	25-39	40 e mais	Chefe	Demais membros	Negra	Não negra	Sim	Não
	Novembro/1992	15,5	13,7	17,8	37,8	22,9	12,8	6,5	7,9	21,1	18,1	13,9	12,1
Novembro/1993	13,6	11,7	15,9	35,1	22,5	10,6	4,8	6,3	19,0	16,1	12,3	10,4	3,2
Novembro/1994	12,9	10,9	15,5	34,1	22,0	9,5	4,8	5,9	18,1	15,3	11,3	9,8	3,1
Novembro/1995	15,6	14,2	17,3	40,1	24,6	12,0	7,4	8,1	20,8	17,1	14,1	12,5	3,2
Novembro/1996	15,9	13,6	18,5	44,2	25,3	13,0	6,0	7,8	21,5	18,0	14,2	12,5	3,4
Novembro/1997	18,8	17,2	20,6	51,4	28,8	14,0	8,8	10,3	24,6	20,6	16,5	15,1	3,7
Novembro/1998	19,3	17,0	21,8	53,1	29,2	15,5	9,3	10,5	25,7	20,2	17,6	15,4	3,9
Novembro/1999	21,3	18,0	24,8	55,6	33,2	16,4	11,8	11,6	28,3	22,2	19,9	17,5	3,8
Novembro/2000	19,0	15,9	22,3	52,6	30,2	15,5	9,0	9,8	25,7	21,0	15,8	15,4	3,6
Novembro/2001	19,6	17,2	22,1	54,5	32,2	15,4	10,4	10,9	25,7	22,0	15,6	16,5	3,1
Novembro/2002	20,3	17,7	23,1	57,3	32,9	16,0	10,3	10,8	27,0	22,0	17,3	16,7	3,7
Novembro/2003	21,8	20,0	23,7	68,2	35,3	17,4	10,2	11,9	28,8	23,5	18,0	17,5	4,3
Novembro/2004	19,8	17,1	22,6	57,5	33,9	16,0	9,2	10,1	26,6	21,2	17,1	15,9	3,9
Novembro/2005	18,4	15,0	21,9	65,6	32,2	14,6	7,6	8,1	25,6	19,3	16,6	14,6	3,8
Janeiro/2006	18,6	15,2	22,0	62,2	32,0	15,2	8,1	8,6	25,5	19,3	17,1	14,8	3,7
Fevereiro	19,5	16,4	22,7	65,4	33,1	15,3	8,9	9,2	26,7	20,6	17,2	15,6	3,9
Março	20,6	17,5	23,9	69,9	34,8	15,8	9,6	9,9	28,2	21,7	18,5	16,4	4,3
Abril	20,7	18,0	23,5	69,9	34,7	16,2	9,5	9,8	28,3	22,0	18,4	16,3	4,4
Mai	19,5	17,1	22,0	65,6	32,8	15,9	8,7	9,2	26,6	20,8	17,5	15,2	4,3
Junho	18,7	16,1	21,5	60,7	32,1	15,8	7,9	8,7	25,6	20,1	16,6	14,4	4,3
Julho	18,0	15,5	20,6	58,4	30,9	15,0	8,0	8,7	24,3	19,3	15,8	13,8	4,2
Agosto	18,5	15,4	21,6	61,0	30,6	15,4	8,3	9,0	24,8	19,5	16,4	14,1	4,3
Setembro	18,1	15,2	21,0	63,1	30,4	14,7	8,1	9,0	24,2	19,2	15,8	13,9	4,2
Outubro	17,9	14,9	21,0	64,7	30,3	14,3	8,1	8,8	24,2	18,8	16,2	13,8	4,2
Novembro	17,8	15,0	20,6	64,1	31,8	13,7	8,5	8,8	24,1	18,9	15,3	13,9	3,8
Dezembro	17,7	14,8	20,7	64,6	30,8	13,9	8,9	8,6	24,2	18,6	15,7	14,0	3,7
Janeiro/2007	17,6	14,6	20,9	62,9	30,2	14,3	8,9	8,3	24,3	18,8	15,0	14,2	3,5
Fevereiro	17,9	14,5	21,3	61,9	30,7	14,3	9,0	8,6	24,5	19,0	15,7	14,4	3,4
Março	18,9	15,3	22,6	63,0	32,3	15,4	9,2	8,9	26,0	20,1	16,6	15,3	3,6
Abril	19,0	15,8	22,4	63,8	33,4	15,3	9,0	9,2	26,1	20,4	16,6	15,3	3,7
Mai	18,4	15,5	21,3	64,9	32,2	14,9	7,8	8,3	25,4	19,5	16,2	14,6	3,8
Junho	18,1	15,6	20,6	64,2	32,1	14,4	7,6	8,5	24,7	19,7	15,1	14,3	3,8
Julho	17,7	15,0	20,5	62,5	31,3	14,3	7,6	8,5	24,3	19,4	14,5	14,3	3,5
Agosto	18,1	15,2	21,0	61,9	31,4	15,1	8,0	9,0	24,5	20,1	14,3	14,8	3,3
Setembro	17,3	14,6	20,0	60,6	31,0	14,3	7,5	8,0	24,0	18,9	14,5	14,1	3,2
Outubro	17,1	14,2	20,0	62,4	30,7	14,1	7,0	7,5	23,9	18,5	14,7	13,7	3,4
Novembro	16,6	13,6	19,7	65,2	29,4	13,2	7,1	7,0	23,4	17,5	15,2	13,2	3,5
Dezembro	16,5	13,2	19,8	65,8	28,2	13,4	7,1	7,0	23,1	17,3	14,9	13,0	3,5
Janeiro/2008	16,9	13,6	20,2	67,9	28,8	13,6	7,6	7,4	23,4	17,8	15,3	13,3	3,6
Fevereiro	17,6	14,3	20,8	66,4	31,0	14,4	7,2	7,7	24,3	18,6	15,8	13,8	3,7
Março	18,2	15,0	21,5	68,0	32,2	15,0	7,3	8,1	25,3	19,5	16,1	14,4	3,9
Abril	18,4	15,1	21,7	68,8	32,6	15,1	7,3	8,1	25,6	19,7	16,3	14,4	4,0
Mai	17,4	14,3	20,7	67,6	30,9	14,3	7,1	7,6	24,4	19,0	15,0	13,7	3,8
Junho	16,9	13,7	20,1	66,9	29,6	13,6	7,5	7,4	23,6	18,3	14,7	13,3	3,6
Julho	15,8	13,1	18,6	62,8	27,9	12,9	6,8	6,9	22,1	17,3	13,7	12,4	3,4
Agosto	15,9	13,1	18,9	63,1	28,2	13,0	6,9	7,0	22,1	17,2	14,0	12,5	3,4
Setembro	15,8	13,0	18,7	62,2	28,4	13,3	6,2	6,9	21,9	17,1	14,0	12,3	3,5
Outubro	16,0	12,7	19,3	61,8	29,0	13,1	6,3	6,7	22,4	17,0	14,5	12,2	3,7
Novembro	15,7	12,7	18,9	61,6	28,5	12,9	6,3	6,7	22,1	16,6	14,5	12,2	3,5
Var. % mensal nov.08/out.08	-1,9	0,0	-2,1	-0,3	-1,7	-1,5	0,0	0,0	-1,3	-2,4	0,0	0,0	-5,4
Var. % no ano nov.08/dez.07	-4,8	-3,8	-4,5	-6,4	1,1	-3,7	-11,3	-4,3	-4,3	-4,0	-2,7	-6,2	0,0
Var. % anual nov.08/nov.07	-5,4	-6,6	-4,1	-5,5	-3,1	-2,3	-11,3	-4,3	-5,6	-5,1	-4,6	-7,6	0,0

Fonte: Convênio: DIEESE/SEADE-SP/MTE-FAT/SETRAB-GDF. PED-DF - Pesquisa de Emprego e Desemprego no Distrito Federal.

Notas: 1 - As taxas de desemprego das pessoas com e sem experiência anterior de trabalho, somadas, são iguais à taxa de desemprego total.

Obs.: A taxa de desemprego relativa a um atributo é obtida dividindo-se o total de desempregados de um segmento pela população economicamente ativa do mesmo atributo.

Tabela 04

**Índice do nível de ocupação por setor de atividade econômica
Distrito Federal - 1992 a 2008**

Base: média de 2000 = 100

Período	Total	Indústria de transformação	Construção civil	Comércio	Serviços ¹	Administração pública	Outros ²
Novembro/1992	79,4	75,7	103,7	79,9	75,2	85,1	113,3
Novembro/1993	83,0	72,9	117,1	89,0	78,6	85,4	90,3
Novembro/1994	86,1	89,6	130,9	91,4	80,6	87,2	97,4
Novembro/1995	88,8	100,4	94,9	90,0	86,6	90,6	95,6
Novembro/1996	87,5	98,3	108,7	83,3	84,0	92,4	125,4
Novembro/1997	93,3	104,3	101,8	97,3	92,7	87,1	116,6
Novembro/1998	94,5	91,3	100,6	94,0	94,9	89,7	184,5
Novembro/1999	95,9	92,9	91,0	93,2	97,0	96,3	98,8
Novembro/2000	103,6	106,8	105,8	101,8	102,9	106,4	91,7
Novembro/2001	106,1	112,4	90,3	105,7	106,8	104,9	149,6
Novembro/2002	111,8	109,9	100,5	112,2	113,9	102,5	264,6
Novembro/2003	112,5	102,2	86,8	115,2	115,2	109,0	150,1
Novembro/2004	119,6	107,4	99,5	129,6	123,4	107,0	136,2
Novembro/2005	126,1	126,6	107,8	135,9	129,2	113,0	135,1
Janeiro/2006	126,3	125,9	112,7	143,2	127,1	113,6	138,4
Fevereiro	125,1	126,5	116,2	138,8	126,7	110,4	154,2
Março	123,0	123,5	124,0	125,3	125,9	110,6	170,4
Abril	123,1	115,0	127,3	128,9	125,7	110,6	155,5
Mai	126,0	117,3	131,8	128,7	128,6	115,5	154,6
Junho	126,7	128,7	126,2	131,2	128,9	115,3	164,2
Julho	128,7	137,4	121,6	126,7	132,9	115,6	193,0
Agosto	127,6	133,1	116,4	126,3	131,1	113,9	279,3
Setembro	129,7	123,3	121,5	124,6	133,6	116,8	337,9
Outubro	129,5	119,8	131,3	126,6	133,4	114,4	319,0
Novembro	130,2	125,1	132,2	132,5	134,1	113,4	244,3
Dezembro	130,3	134,9	141,1	135,7	134,1	110,2	172,9
Janeiro/2007	128,7	136,2	141,9	137,0	130,7	109,5	188,5
Fevereiro	127,9	132,0	148,4	131,7	131,1	107,5	193,6
Março	126,9	129,9	135,2	132,4	131,2	105,4	184,6
Abril	128,8	126,5	132,8	131,8	134,6	107,2	178,2
Mai	130,8	124,9	129,3	136,1	136,7	109,5	175,4
Junho	131,6	120,5	128,8	134,2	138,5	110,1	183,5
Julho	133,0	124,2	126,1	135,0	139,4	114,5	170,6
Agosto	132,9	130,8	133,8	134,9	138,2	114,5	165,9
Setembro	135,4	137,6	145,1	139,0	138,6	119,0	179,0
Outubro	137,0	139,3	151,8	145,7	139,5	116,7	200,7
Novembro	138,2	143,2	148,4	149,1	140,9	116,4	201,7
Dezembro	138,1	139,5	148,2	150,8	141,8	113,6	185,9
Janeiro/2008	137,1	144,7	149,1	151,7	139,9	111,9	179,1
Fevereiro	137,3	147,4	143,4	153,9	139,5	113,5	177,6
Março	136,6	157,6	141,8	149,7	138,4	114,1	185,3
Abril	136,8	154,3	139,2	145,3	140,0	114,6	197,1
Mai	138,0	150,5	145,0	145,3	141,6	116,2	185,6
Junho	139,5	141,4	139,9	154,3	143,3	113,7	210,5
Julho	142,3	144,3	146,2	155,4	147,2	114,5	207,6
Agosto	142,4	149,7	147,7	159,9	145,6	113,5	239,8
Setembro	143,0	151,1	149,7	154,6	147,0	116,5	224,4
Outubro	143,0	151,6	145,2	155,6	146,5	118,0	222,2
Novembro	144,3	154,9	159,7	149,4	149,2	118,9	192,8
Var. % mensal							
nov.08/out.08	0,9	2,2	10,0	-4,4	1,8	0,5	-7,7
Var. % no ano							
nov.08/dez.07	4,5	11,9	7,8	-1,1	5,2	4,5	9,1
Var. % anual							
nov.08/nov.07	4,4	9,3	7,8	0,0	5,8	1,7	0,0

Fonte: Convênio: DIEESE/SEADE-SP/MTE-FAT/SETRAB-GDF. PED-DF - Pesquisa de Emprego e Desemprego no Distrito Federal.

Notas: 1- Inclui os serviços públicos e privados inclusive os serviços domésticos.

2- Inclui: agricultura, pecuária e extração vegetal e mineral; embaixadas, consulados e representações políticas e outras atividades não classificadas.

3- As variações são calculadas com base nas estimativas e não nos índices.

Tabela 05

Índice do nível de ocupação do setor serviços por ramo de atividade
Distrito Federal - 1992 a 2008

Base: média 2000 = 100

Período	Serviços											
	Total ¹	Oficina mecânica	Reparação, limpeza e vigilância	Transporte e armazenagem	Especializado	Creditício	Alimentação	Educação	Saúde	Auxiliares	Serviço Doméstico	Outros ²
Novembro/1992	75,2	75,2	111,1	86,4	57,0	115,3	69,6	68,8	66,9	50,8	86,1	60,3
Novembro/1993	78,6	76,7	124,1	85,9	67,9	104,5	80,0	68,1	68,9	44,8	91,1	63,2
Novembro/1994	80,6	68,3	109,8	88,7	72,8	132,0	79,3	73,1	69,7	42,4	87,3	72,5
Novembro/1995	86,6	101,4	125,4	96,9	78,0	87,4	91,1	75,9	77,3	66,1	101,8	67,2
Novembro/1996	84,0	88,2	117,7	90,5	80,7	84,8	76,7	87,1	78,2	70,8	88,2	71,7
Novembro/1997	92,7	91,9	112,8	104,8	92,0	88,1	97,3	81,8	79,5	70,1	107,2	84,9
Novembro/1998	94,9	94,6	112,3	101,1	93,8	95,8	88,3	90,8	89,6	76,1	104,1	89,7
Novembro/1999	97,0	88,3	100,2	101,8	102,1	99,0	93,6	94,3	101,8	75,0	100,6	96,3
Novembro/2000	102,9	109,7	114,2	98,9	99,2	114,2	106,9	107,7	96,8	106,4	96,7	100,2
Novembro/2001	106,8	91,5	119,2	105,4	108,5	120,1	99,3	112,5	92,3	108,9	103,5	110,7
Novembro/2002	113,9	113,2	121,6	118,3	130,0	131,5	110,9	103,8	103,8	141,6	110,7	109,7
Novembro/2003	115,2	118,4	115,8	106,9	117,8	127,4	114,8	106,3	113,0	164,8	109,2	115,4
Novembro/2004	123,4	138,6	116,3	100,4	104,3	124,5	130,5	120,6	114,0	208,6	115,0	129,5
Novembro/2005	129,2	122,6	124,8	112,0	122,5	140,7	140,7	122,1	118,2	235,3	112,7	134,7
Janeiro/2006	127,1	118,0	128,9	107,3	120,7	139,5	133,1	118,6	108,6	227,9	113,8	136,4
Fevereiro	126,7	118,7	134,3	108,8	124,3	138,6	132,2	111,6	116,6	211,9	119,3	130,3
Março	125,9	109,6	129,8	111,8	123,5	138,2	136,1	105,1	123,9	190,1	122,1	130,0
Abril	125,7	107,7	131,6	116,2	126,9	130,1	133,0	107,3	114,5	212,8	122,5	126,5
Mai	128,6	106,9	134,6	123,1	127,6	128,8	133,1	112,5	118,1	227,2	122,5	130,5
Junho	128,9	109,6	137,7	120,4	129,1	124,0	135,5	115,3	112,1	235,7	119,5	132,7
Julho	132,9	114,6	133,1	124,4	130,8	137,0	152,2	113,8	123,3	234,0	120,0	137,8
Agosto	131,1	122,4	129,2	117,6	123,0	146,2	149,8	110,8	113,9	237,5	115,5	142,5
Setembro	133,6	120,4	127,0	121,5	127,5	130,1	153,1	112,3	117,2	242,5	119,0	149,7
Outubro	133,4	122,1	130,1	109,3	125,7	132,8	147,4	117,4	121,7	230,2	119,2	150,2
Novembro	134,1	117,9	132,4	114,8	135,5	127,9	149,7	118,7	123,8	230,9	118,8	147,0
Dezembro	134,1	123,1	142,3	109,3	125,5	140,4	150,0	113,3	127,4	229,9	115,5	150,0
Janeiro/2007	130,7	129,4	137,9	110,7	126,5	131,3	149,0	106,8	121,9	223,5	111,9	145,7
Fevereiro	131,1	124,8	128,6	117,4	124,6	125,6	150,6	110,5	122,1	226,9	114,0	145,7
Março	131,2	128,8	119,9	124,0	127,4	135,8	145,9	111,9	117,5	251,3	115,4	138,5
Abril	134,6	130,3	129,3	132,7	128,8	135,1	155,9	112,6	120,3	254,2	118,6	140,1
Mai	136,7	143,0	128,5	123,3	125,7	139,8	163,5	108,5	120,9	268,6	124,3	142,4
Junho	138,5	147,7	123,9	123,1	133,5	129,6	163,8	113,4	129,2	262,3	126,2	145,4
Julho	139,4	147,6	110,1	119,7	136,6	138,0	152,8	114,1	127,7	290,2	129,0	149,3
Agosto	138,2	139,6	107,3	111,2	135,4	131,4	150,5	114,0	134,8	299,4	126,9	147,8
Setembro	138,6	130,2	101,6	109,8	141,3	137,8	149,1	116,2	135,3	301,1	129,3	146,9
Outubro	139,5	130,8	109,4	109,8	140,2	136,6	153,4	120,3	131,1	301,9	127,7	147,8
Novembro	140,9	136,0	112,3	110,1	145,9	151,3	147,8	125,0	127,7	293,5	126,4	151,2
Dezembro	141,8	135,1	126,9	108,9	140,7	148,9	157,0	126,1	127,4	299,6	120,2	152,6
Janeiro/2008	139,9	121,9	125,0	105,9	141,4	147,2	154,6	123,7	139,5	297,9	114,9	150,1
Fevereiro	139,5	126,1	126,4	104,4	141,2	142,1	149,2	123,6	143,6	306,9	112,6	149,4
Março	138,4	129,1	133,1	104,1	141,7	140,4	135,5	122,4	140,9	317,8	115,1	145,5
Abril	140,0	143,1	132,2	114,7	149,4	142,4	133,1	120,0	132,7	321,4	120,5	145,7
Mai	141,6	144,4	129,5	128,3	154,8	144,0	137,9	121,1	133,5	309,0	120,5	148,2
Junho	143,3	146,1	109,9	140,1	153,4	148,4	151,6	122,0	135,2	309,6	121,1	151,7
Julho	147,2	147,2	114,9	136,9	148,2	141,2	152,7	128,4	144,4	343,6	119,8	159,1
Agosto	145,6	136,3	120,5	123,2	144,8	152,5	146,8	122,1	146,0	339,5	119,3	161,2
Setembro	147,0	132,3	134,8	115,6	147,8	156,6	146,7	122,9	147,0	344,0	119,6	161,7
Outubro	146,5	126,8	135,0	112,4	145,7	171,0	154,6	128,3	140,1	325,6	118,9	158,8
Novembro	149,2	132,1	137,7	124,5	145,4	168,4	165,8	133,0	135,4	337,5	120,7	157,0
Var. % mensal nov.08/out.08	1,8	5,3	2,3	10,3	0,0	0,0	6,5	3,9	-1,8	3,2	2,0	-1,5
Var. % no ano nov.08/dez.07	5,2	-4,8	9,8	14,3	2,3	13,3	4,8	5,3	8,0	12,3	1,0	2,4
Var. % anual nov.08/nov.07	5,8	-4,8	25,0	14,3	0,0	13,3	11,9	6,7	5,9	14,3	-4,6	4,0

Fonte: Convênio: DIEESE/SEADE-SP/MTE-FAT/SETRAB-GDF. PED-DF - Pesquisa de Emprego e Desemprego no Distrito Federal.

Notas: 1- Exclui a administração pública.

2- Inclui: serviços de comunicação; diversões, radiodifusão e teledifusão; serviços comunitários; comércio e adm. de valores imobiliários e de imóveis; serviços de utilidade pública; serviços pessoais; e outros serviços.

3- As variações são calculadas com base nas estimativas e não nos índices.

Tabela 06

Índice do nível de ocupação segundo posição na ocupação
Distrito Federal - 1992 a 2008

Base: média de 2000 = 100

Período	Total de ocupados	Assalariados							Empregado doméstico	Conta-própria	Outras ²
		Total ¹	Setor privado			Setor público					
			Total	Com carteira de trabalho	Sem carteira de trabalho	Total	Estatutário	Não estatutário			
Novembro/1992	79,4	77,7	68,3	70,7	60,4	90,9	78,1	134,4	86,1	77,3	88,2
Novembro/1993	83,0	79,6	71,8	74,7	61,9	90,5	75,7	142,7	91,1	90,4	88,6
Novembro/1994	86,1	83,9	76,0	77,3	72,1	94,5	85,1	127,5	87,3	94,6	89,3
Novembro/1995	88,8	82,5	74,0	74,6	73,1	94,0	88,1	114,4	101,8	103,0	101,2
Novembro/1996	87,5	83,7	73,1	74,4	69,2	98,5	81,0	158,2	88,2	107,1	84,4
Novembro/1997	93,3	87,7	85,3	86,0	82,8	90,9	86,3	107,4	107,2	100,6	111,1
Novembro/1998	94,5	91,9	89,4	89,5	89,5	95,4	96,7	90,6	104,1	95,5	102,9
Novembro/1999	95,9	96,6	95,2	97,1	89,5	98,5	98,2	99,7	100,6	90,3	93,2
Novembro/2000	103,6	105,2	106,1	105,5	107,8	104,2	103,5	106,7	96,7	103,5	98,8
Novembro/2001	106,1	106,9	108,3	109,8	102,9	105,1	102,8	114,0	103,5	97,4	118,3
Novembro/2002	111,8	110,4	118,6	120,7	111,4	99,3	97,5	105,0	110,7	117,7	115,8
Novembro/2003	112,5	111,0	116,0	121,8	97,0	104,2	104,4	103,2	109,2	119,8	118,2
Novembro/2004	119,6	118,4	129,8	134,2	115,0	102,9	103,5	101,2	115,0	128,9	119,1
Novembro/2005	126,1	125,3	139,4	145,0	121,3	106,4	103,1	116,2	112,7	143,9	119,0
Janeiro/2006	126,3	125,3	140,4	146,5	120,1	104,6	102,2	112,7	113,8	147,0	115,1
Fevereiro	125,1	123,1	138,5	145,7	116,0	101,5	99,9	106,7	119,3	144,9	115,3
Março	123,0	121,6	137,2	143,4	116,5	100,2	99,3	103,3	122,1	139,0	107,4
Abril	123,1	121,7	137,5	144,7	114,1	99,8	97,6	107,3	122,5	139,2	107,6
Mai	126,0	124,6	139,1	146,3	115,3	104,6	102,3	113,8	122,5	142,5	112,5
Junho	126,7	125,9	141,3	149,0	116,7	104,2	101,3	114,8	119,5	142,3	116,6
Julho	128,7	127,4	142,6	149,6	119,9	106,4	103,7	115,5	120,0	145,2	123,1
Agosto	127,6	127,4	143,3	147,2	130,5	105,1	102,4	115,4	115,5	143,4	117,7
Setembro	129,7	129,6	145,5	149,2	133,7	107,3	105,2	114,7	119,0	147,9	112,5
Outubro	129,5	129,4	146,2	150,0	132,6	106,4	104,0	114,4	119,2	150,8	106,4
Novembro	130,2	128,7	145,5	151,9	125,5	105,1	102,9	112,4	118,8	154,5	116,3
Dezembro	130,3	127,7	144,6	151,9	120,8	104,2	101,3	114,5	115,5	160,5	119,6
Janeiro/2007	128,7	126,0	143,9	150,3	121,5	101,5	99,1	110,3	111,9	158,2	123,0
Fevereiro	127,9	124,6	142,0	148,7	119,8	100,7	99,2	104,8	114,0	158,6	121,5
Março	126,9	124,6	142,9	149,9	118,9	99,3	99,3	100,1	115,4	148,9	123,4
Abril	128,8	125,9	142,9	150,2	119,3	102,4	101,9	103,2	118,6	150,3	130,1
Mai	130,8	128,4	145,8	151,6	126,3	104,6	102,8	110,6	124,3	147,8	130,7
Junho	131,6	128,1	145,2	150,5	127,7	104,6	102,3	112,8	126,2	152,5	132,3
Julho	133,0	130,4	147,1	152,1	130,9	107,3	103,7	118,9	129,0	151,2	128,8
Agosto	132,9	130,9	149,4	154,5	132,6	105,5	102,3	116,5	126,9	153,7	120,9
Setembro	135,4	134,1	151,9	155,9	138,8	109,5	106,8	118,9	129,3	156,7	118,1
Outubro	137,0	136,0	155,4	160,1	140,6	109,5	105,4	122,6	127,7	159,5	117,8
Novembro	138,2	137,5	156,7	161,8	139,9	111,3	106,6	126,7	126,4	159,2	123,2
Dezembro	138,1	138,4	159,0	166,5	134,3	109,9	104,0	131,0	120,2	157,2	127,0
Janeiro/2008	137,1	137,5	158,3	166,6	132,1	109,1	104,3	124,2	114,9	157,6	127,4
Fevereiro	137,3	139,0	159,3	168,9	127,8	111,3	107,8	122,7	112,6	152,2	130,5
Março	136,6	137,8	158,0	166,3	130,3	110,4	108,4	116,6	115,1	151,1	129,8
Abril	136,8	136,4	155,8	164,8	126,3	109,9	107,8	117,8	120,5	153,2	133,1
Mai	138,0	136,6	156,1	163,8	130,4	109,9	105,9	123,0	120,5	162,0	131,9
Junho	139,5	138,5	159,0	168,1	129,1	110,4	105,8	125,7	121,1	161,1	134,8
Julho	142,3	142,7	166,0	175,0	135,7	110,8	106,1	127,4	119,8	161,2	136,6
Agosto	142,4	143,4	168,9	178,8	135,6	108,6	104,6	122,6	119,3	160,7	133,5
Setembro	143,0	143,9	169,2	178,6	138,7	109,1	103,8	126,9	119,6	161,6	135,3
Outubro	143,0	144,0	167,9	175,6	142,4	111,3	106,2	128,6	118,9	160,1	137,4
Novembro	144,3	144,9	167,9	173,4	149,7	113,0	106,8	135,7	120,7	159,8	144,6
Var. % mensal											
nov.08/out.08	0,9	0,5	0,0	-1,2	4,8	1,6	0,5	4,6	2,0	0,0	4,8
Var. % no ano											
nov.08/dez.07	4,5	4,7	5,6	4,3	11,2	2,8	2,7	3,0	1,0	1,7	14,5
Var. % anual											
nov.08/nov.07	4,4	5,3	7,2	7,2	6,9	1,6	0,0	6,3	-4,6	0,6	17,6

Fonte: Convênio: DIEESE/SEADE-SP/MTE-FAT/SETRAB-GDF. PED-DF - Pesquisa de Emprego e Desemprego no Distrito Federal.

Notas: 1- Estão incluídos os assalariados que não souberam responder o setor em que trabalha (privado ou público).

2- Incluídos os empregadores, os trabalhadores autônomos universitários, os trabalhadores familiares não remunerados, os donos de negócio familiar e os que trabalham em organismos internacionais (Consulados, Embaixadas, Representações Oficiais e Políticas).

3- As variações são calculadas com base nas estimativas e não nos índices.

Tabela 07

Rendimento médio real trimestral dos ocupados e dos assalariados no trabalho principal¹
Distrito Federal - 1992 a 2008

Período	Ocupados				Assalariados			
	Média		Mediana		Média		Mediana	
	Rendimento	Índice ²	Rendimento	Índice ²	Rendimento	Índice ²	Rendimento	Índice ²
Outubro/1992	1.669	97,0	882	100,1	1.915	100,4	1.113	103,2
Outubro/1993	1.872	108,8	894	101,5	2.245	117,8	1.148	106,4
Outubro/1994	1.691	98,3	848	96,3	1.886	98,9	1.061	98,3
Outubro/1995	1.899	110,4	972	110,3	2.208	115,8	1.302	120,6
Outubro/1996	1.969	114,4	1.063	120,6	2.211	116,0	1.351	125,2
Outubro/1997	1.767	102,7	918	104,2	1.999	104,8	1.149	106,5
Outubro/1998	1.808	105,1	978	111,0	2.029	106,4	1.190	110,3
Outubro/1999	1.754	102,0	863	97,9	1.945	102,0	1.112	103,1
Outubro/2000	1.702	98,9	898	102,0	1.882	98,7	1.078	99,9
Outubro/2001	1.701	98,9	846	96,0	1.910	100,2	1.033	95,7
Outubro/2002	1.703	99,0	780	88,5	1.899	99,6	999	92,6
Outubro/2003	1.419	82,5	690	78,3	1.618	84,9	893	82,7
Outubro/2004	1.475	85,7	688	78,1	1.714	89,9	904	83,8
Outubro/2005	1.487	86,4	696	79,0	1.700	89,2	909	84,3
Janeiro/2006	1.465	85,1	683	77,5	1.677	88,0	832	77,1
Fevereiro	1.503	87,3	677	76,9	1.717	90,0	849	78,6
Março	1.506	87,5	670	76,0	1.739	91,2	863	80,0
Abril	1.512	87,9	666	75,5	1.758	92,2	887	82,3
Mai	1.518	88,2	670	76,0	1.753	92,0	884	81,9
Junho	1.534	89,2	670	76,0	1.762	92,4	884	81,9
Julho	1.541	89,6	678	76,9	1.777	93,2	883	81,8
Agosto	1.503	87,3	670	76,1	1.753	91,9	882	81,8
Setembro	1.518	88,2	670	76,0	1.780	93,4	882	81,7
Outubro	1.514	88,0	663	75,2	1.766	92,7	882	81,7
Novembro	1.532	89,0	662	75,1	1.801	94,5	880	81,6
Dezembro	1.514	88,0	660	74,9	1.773	93,0	877	81,3
Janeiro/2007	1.521	88,4	692	78,5	1.782	93,5	874	81,0
Fevereiro	1.547	89,9	697	79,1	1.803	94,6	872	80,8
Março	1.567	91,1	711	80,7	1.834	96,2	870	80,6
Abril	1.568	91,1	673	76,4	1.844	96,7	867	80,4
Mai	1.584	92,0	700	79,5	1.852	97,2	872	80,8
Junho	1.612	93,7	718	81,5	1.891	99,2	869	80,5
Julho	1.611	93,6	752	85,4	1.875	98,3	867	80,3
Agosto	1.610	93,6	750	85,1	1.888	99,0	857	79,4
Setembro	1.624	94,4	748	84,9	1.880	98,6	855	79,2
Outubro	1.656	96,2	745	84,5	1.928	101,1	855	79,2
Novembro	1.662	96,6	741	84,1	1.921	100,8	886	82,1
Dezembro	1.660	96,5	736	83,5	1.921	100,7	897	83,1
Janeiro/2008	1.676	97,4	748	84,9	1.920	100,7	908	84,2
Fevereiro	1.692	98,3	760	86,3	1.952	102,4	895	82,9
Março	1.691	98,3	757	86,0	1.966	103,1	909	84,2
Abril	1.691	98,3	751	85,2	1.974	103,6	919	85,2
Mai	1.671	97,1	734	83,3	1.927	101,1	889	82,4
Junho	1.689	98,2	762	86,5	1.922	100,8	894	82,8
Julho	1.693	98,4	776	88,1	1.930	101,2	903	83,7
Agosto	1.736	100,9	803	91,1	1.970	103,3	931	86,3
Setembro	1.755	102,0	802	91,0	1.990	104,4	919	85,2
Outubro	1.778	103,4	802	91,0	2.008	105,3	902	83,6
Var. % mensal out.08/set.08		1,3		0,0		0,9		-1,8
Var. % no ano out.08/dez.07		7,1		9,0		4,5		0,6
Var. % anual out.08/out.07		7,4		7,7		4,1		5,5

Fonte: Convênio: DIEESE/SEADE-SP/MTE-FAT/SETRAB-GDF. PED-DF - Pesquisa de Emprego e Desemprego no Distrito Federal.

Notas: 1- Valores em reais a preços de outubro de 2008, atualizados até maio de 2001 pelo IPCR-SDE/GDF e a partir de junho de 2001, atualizados pelo INPC/DF-IBGE.

2- Base: média de 2000 = 100.

Obs.: Excluídas as pessoas que tiveram rendimento zero, os trabalhadores familiares e os empregados que receberam exclusivamente em espécie ou benefício.

Tabela 08

**Rendimento médio real trimestral dos assalariados
no setor privado com e sem carteira de trabalho assinada e no setor público¹
Distrito Federal - 1992 a 2008**

Período	Setor privado						Setor público	
	Total		Com carteira assinada		Sem carteira assinada		Rendimento	Índice ²
	Rendimento	Índice ²	Rendimento	Índice ²	Rendimento	Índice ²		
Outubro/1992	1.089	102,2	1.214	107,1	576	71,8	2.765	90,8
Outubro/1993	1.096	102,9	1.206	106,3	629	78,5	3.511	115,2
Outubro/1994	1.020	95,7	1.133	99,9	616	76,9	2.857	93,8
Outubro/1995	1.193	111,9	1.345	118,6	671	83,7	3.386	111,1
Outubro/1996	1.193	111,9	1.290	113,8	779	97,2	3.193	104,8
Outubro/1997	1.106	103,7	1.186	104,5	772	96,2	3.122	102,5
Outubro/1998	1.114	104,5	1.183	104,3	846	105,6	3.181	104,4
Outubro/1999	1.125	105,5	1.217	107,3	745	92,9	3.041	99,8
Outubro/2000	1.051	98,6	1.130	99,6	752	93,8	3.029	99,4
Outubro/2001	1.029	96,5	1.077	94,9	839	104,7	3.151	103,4
Outubro/2002	1.035	97,1	1.097	96,7	787	98,2	3.355	110,1
Outubro/2003	904	84,8	942	83,1	721	89,9	2.787	91,5
Outubro/2004	909	85,2	958	84,4	696	86,8	3.142	103,1
Outubro/2005	921	86,4	961	84,7	735	91,7	3.195	104,9
Janeiro/2006	897	84,1	924	81,5	767	95,6	3.209	105,3
Fevereiro	912	85,5	951	83,8	738	92,0	3.262	107,1
Março	918	86,1	962	84,9	715	89,1	3.352	110,0
Abril	904	84,8	962	84,8	628	78,4	3.403	111,7
Mai	916	85,9	974	85,9	642	80,0	3.440	112,9
Junho	913	85,6	974	85,9	631	78,7	3.442	113,0
Julho	921	86,4	972	85,7	708	88,2	3.468	113,8
Agosto	914	85,8	967	85,3	687	85,7	3.408	111,9
Setembro	926	86,9	968	85,3	745	92,9	3.490	114,5
Outubro	937	87,9	983	86,6	731	91,2	3.484	114,3
Novembro	929	87,1	967	85,2	747	93,1	3.600	118,2
Dezembro	930	87,2	967	85,3	759	94,7	3.572	117,2
Janeiro/2007	938	88,0	972	85,7	781	97,4	3.589	117,8
Fevereiro	955	89,6	981	86,5	830	103,5	3.640	119,5
Março	955	89,6	990	87,3	794	99,1	3.680	120,8
Abril	923	86,6	965	85,1	739	92,2	3.768	123,7
Mai	954	89,5	1.013	89,3	709	88,4	3.764	123,6
Junho	966	90,6	1.018	89,7	753	93,9	3.858	126,6
Julho	989	92,8	1.041	91,8	778	97,0	3.793	124,5
Agosto	957	89,8	996	87,8	800	99,8	3.823	125,5
Setembro	952	89,3	984	86,8	816	101,8	3.857	126,6
Outubro	963	90,3	995	87,7	822	102,6	3.943	129,4
Novembro	988	92,7	1.024	90,3	818	102,1	3.915	128,5
Dezembro	1.004	94,2	1.057	93,2	748	93,3	3.880	127,4
Janeiro/2008	992	93,1	1.038	91,6	757	94,4	3.891	127,7
Fevereiro	989	92,7	1.035	91,3	750	93,6	4.011	131,7
Março	994	93,3	1.036	91,4	781	97,4	4.059	133,2
Abril	999	93,7	1.038	91,5	813	101,4	4.094	134,4
Mai	976	91,6	1.008	88,8	827	103,1	4.033	132,4
Junho	982	92,1	1.013	89,3	839	104,7	4.022	132,0
Julho	1.000	93,8	1.038	91,5	817	101,9	4.058	133,2
Agosto	1.009	94,6	1.056	93,1	787	98,1	4.151	136,3
Setembro	997	93,5	1.048	92,4	771	96,2	4.218	138,5
Outubro	975	91,4	1.025	90,4	763	95,2	4.273	140,3
Var. % mensal								
out.08/set.08		-2,2		-2,2		-1,0		1,3
Var. % no ano								
out.08/dez.07		-2,9		-3,0		2,0		10,1
Var. % anual								
out.08/out.07		1,2		3,0		-7,2		8,4

Fonte: Convênio: DIEESE/SEADE-SP/MTE-FAT/SETRAB-GDF. PED-DF - Pesquisa de Emprego e Desemprego no Distrito Federal.

Notas: 1- Valores em reais a preços de outubro de 2008, atualizados até maio de 2001 pelo IPCR-SDE/GDF e a partir de junho de 2001, atualizados pelo INPC/DF-IBGE.

2- Base: média de 2000 = 100.

Obs.: Excluídas as pessoas que tiveram rendimento zero, os trabalhadores familiares e os empregados que receberam exclusivamente em espécie ou benefício.

Tabela 09

Rendimento médio real trimestral, segundo os setores de atividade¹
Distrito Federal - 1992 a 2008

Período	Comércio		Serviço		Administração pública		Outros ²	
	Rendimento	Índice ³	Rendimento	Índice ³	Rendimento	Índice ³	Rendimento	Índice ³
Outubro/1992	1.212	101,4	1.412	97,7	2.816	93,1	1.274	96,3
Outubro/1993	1.422	118,9	1.504	104,1	3.526	116,6	1.218	92,1
Outubro/1994	1.519	127,0	1.423	98,5	2.778	91,8	1.274	96,3
Outubro/1995	1.458	121,9	1.567	108,5	3.462	114,4	1.411	106,6
Outubro/1996	1.356	113,4	1.636	113,2	3.309	109,4	1.620	122,4
Outubro/1997	1.331	111,3	1.451	100,4	3.214	106,3	1.357	102,5
Outubro/1998	1.227	102,6	1.492	103,3	3.343	110,5	1.424	107,6
Outubro/1999	1.197	100,1	1.461	101,1	3.085	102,0	1.420	107,3
Outubro/2000	1.221	102,1	1.423	98,5	2.984	98,6	1.232	93,1
Outubro/2001	1.138	95,2	1.389	96,2	3.230	106,8	1.260	95,2
Outubro/2002	1.121	93,8	1.393	96,4	3.409	112,7	1.182	89,3
Outubro/2003	887	74,2	1.165	80,7	2.784	92,0	1.009	76,3
Outubro/2004	933	78,0	1.185	82,0	3.098	102,4	1.124	85,0
Outubro/2005	978	81,7	1.233	85,3	3.008	99,4	1.039	78,5
Janeiro/2006	920	76,9	1.246	86,2	2.991	98,9	971	73,4
Fevereiro	947	79,2	1.234	85,4	3.113	102,9	1.002	75,7
Março	978	81,8	1.201	83,1	3.217	106,3	987	74,6
Abril	937	78,4	1.193	82,6	3.272	108,1	1.038	78,4
Mai	948	79,3	1.212	83,9	3.281	108,4	1.042	78,7
Junho	944	78,9	1.234	85,4	3.310	109,4	1.099	83,0
Julho	938	78,4	1.255	86,9	3.277	108,3	1.049	79,3
Agosto	921	77,0	1.219	84,4	3.207	106,0	998	75,4
Setembro	932	78,0	1.247	86,3	3.278	108,4	934	70,6
Outubro	951	79,5	1.237	85,7	3.287	108,7	1.039	78,5
Novembro	951	79,5	1.254	86,8	3.406	112,6	1.029	77,7
Dezembro	967	80,9	1.238	85,7	3.345	110,6	1.080	81,6
Janeiro/2007	953	79,7	1.273	88,1	3.377	111,6	965	72,9
Fevereiro	975	81,5	1.279	88,5	3.549	117,3	950	71,8
Março	932	77,9	1.299	89,9	3.640	120,3	897	67,8
Abril	948	79,3	1.254	86,8	3.796	125,5	894	67,6
Mai	971	81,2	1.278	88,5	3.703	122,4	1.036	78,3
Junho	1.003	83,9	1.293	89,5	3.741	123,6	1.023	77,3
Julho	1.011	84,5	1.302	90,1	3.673	121,4	1.045	78,9
Agosto	980	82,0	1.301	90,0	3.706	122,5	909	68,7
Setembro	1.010	84,5	1.306	90,4	3.795	125,4	974	73,6
Outubro	1.000	83,6	1.346	93,1	3.819	126,2	1.012	76,4
Novembro	1.009	84,4	1.368	94,7	3.749	123,9	1.092	82,5
Dezembro	968	81,0	1.389	96,1	3.679	121,6	1.146	86,6
Janeiro/2008	963	80,6	1.407	97,4	3.733	123,4	1.138	86,0
Fevereiro	930	77,8	1.393	96,4	3.886	128,5	1.157	87,4
Março	955	79,8	1.374	95,1	3.987	131,8	1.064	80,4
Abril	952	79,6	1.382	95,6	3.960	130,9	1.023	77,3
Mai	977	81,7	1.386	95,9	3.918	129,5	1.005	76,0
Junho	1.019	85,2	1.413	97,8	3.862	127,7	1.066	80,6
Julho	1.021	85,4	1.415	98,0	3.854	127,4	1.103	83,3
Agosto	1.043	87,2	1.448	100,2	3.893	128,7	1.105	83,5
Setembro	1.088	91,0	1.443	99,9	3.984	131,7	1.088	82,2
Outubro	1.095	91,6	1.440	99,7	4.127	136,4	1.107	83,6
Var. % mensal								
out.08/set.08		0,6		-0,2		3,6		1,7
Var. % no ano								
out.08/dez.07		13,1		3,7		12,2		-3,4
Var. % anual								
out.08/out.07		9,5		7,0		8,1		9,4

Fonte: Convênio: DIEESE/SEADE-SP/MTE-FAT/SETRAB-GDF. PED-DF - Pesquisa de Emprego e Desemprego no Distrito Federal.

Notas: 1 - Valores em reais a preços de outubro de 2008, atualizados até maio de 2001 pelo IPCR-SDE/GDF e a partir de junho de 2001, atualizados pelo INPC/DF-IBGE.

2 - Inclui Indústria, Construção Civil, Agricultura, Pecuária e Extração Vegetal e Mineral, Embaixadas, Consulados e Representações Oficiais e Políticas e Outras atividades não classificadas.

3- Base: média de 2000 = 100.

Obs.: Excluídas as pessoas que tiveram rendimento zero, os trabalhadores familiares e o empregados que receberam exclusivamente em espécie ou benefício.

Tabela 10

Rendimento real trimestral por grupo de rendimentos dos ocupados e assalariados no trabalho principal (percentil)¹
Distrito Federal - 1992 a 2008

Período	Rendimento real trimestral									
	Ocupados					Assalariados				
	10% mais pobres ganham até	25% mais pobres ganham até	50% ganham até	25% mais ricos ganham acima de	10% mais ricos ganham acima de	10% mais pobres ganham até	25% mais pobres ganham até	50% ganham até	25% mais ricos ganham acima de	10% mais ricos ganham acima de
Outubro/1992	237	413	870	1.896	3.955	386	585	1.116	2.215	4.423
Outubro/1993	280	405	897	2.045	4.812	353	608	1.140	2.583	5.571
Outubro/1994	220	352	850	1.955	4.343	315	519	1.069	2.432	4.720
Outubro/1995	262	485	995	2.320	4.715	392	644	1.307	2.823	5.227
Outubro/1996	267	499	1.092	2.414	4.458	443	669	1.337	2.838	5.047
Outubro/1997	295	487	916	2.121	4.070	413	609	1.159	2.442	4.769
Outubro/1998	297	495	991	2.182	3.969	407	595	1.190	2.381	4.762
Outubro/1999	279	472	865	1.982	3.981	384	574	1.132	2.297	4.613
Outubro/2000	273	476	895	1.985	3.901	376	538	1.076	2.170	4.473
Outubro/2001	308	479	849	2.051	4.180	418	552	1.033	2.372	4.574
Outubro/2002	315	466	792	2.046	4.125	394	527	1.007	2.361	4.583
Outubro/2003	308	409	704	1.668	3.251	384	494	898	1.951	3.838
Outubro/2004	315	424	726	1.815	3.630	363	484	907	2.181	3.751
Outubro/2005	348	454	698	1.741	3.481	384	498	927	2.205	3.956
Janeiro/2006	337	449	687	1.717	3.433	389	483	839	2.183	3.776
Fevereiro	335	447	674	1.685	3.433	391	503	879	2.124	3.932
Março	332	443	674	1.677	3.370	391	503	885	2.213	4.182
Abril	332	441	671	1.660	3.531	387	501	883	2.207	4.137
Maio	332	441	664	1.658	3.420	386	497	883	2.207	3.873
Junho	331	441	664	1.661	3.420	387	497	883	2.207	3.985
Julho	364	441	686	1.674	3.530	387	496	883	2.207	4.403
Agosto	354	441	686	1.661	3.321	387	498	881	2.203	4.403
Setembro	385	441	662	1.763	3.746	396	505	881	2.203	4.407
Outubro	385	441	662	1.761	3.742	397	508	880	2.203	4.402
Novembro	384	440	662	1.754	3.837	414	506	877	2.207	4.402
Dezembro	382	438	660	1.684	3.632	410	519	877	2.192	4.369
Janeiro/2007	382	438	687	1.748	3.769	414	523	874	2.192	4.361
Fevereiro	381	437	707	1.748	3.808	404	523	872	2.185	4.361
Março	379	436	709	1.745	3.808	412	518	872	2.181	4.334
Abril	378	435	672	1.729	3.792	411	515	867	2.176	4.334
Maio	378	433	702	1.729	3.792	412	519	867	2.167	4.334
Junho	377	442	713	1.826	3.933	424	520	864	2.269	4.322
Julho	377	452	750	1.822	3.986	429	522	868	2.251	4.309
Agosto	387	459	748	1.816	3.975	427	528	859	2.358	4.297
Setembro	405	461	745	1.816	4.046	426	532	858	2.342	4.288
Outubro	402	470	745	1.917	4.235	426	529	855	2.435	4.659
Novembro	400	474	741	1.917	4.209	424	526	884	2.408	4.472
Dezembro	396	474	741	1.906	4.167	421	521	900	2.435	4.688
Janeiro/2008	394	469	747	2.073	4.167	417	521	909	2.488	4.688
Fevereiro	392	466	767	2.064	4.146	415	518	890	2.580	4.747
Março	391	464	774	2.060	4.127	415	518	908	2.574	4.768
Abril	391	463	769	2.051	4.119	425	516	923	2.563	4.737
Maio	391	463	757	2.031	4.101	425	515	875	2.539	4.634
Junho	406	478	806	2.015	4.101	425	513	907	2.519	4.635
Julho	403	483	801	2.003	4.063	422	516	907	2.504	4.908
Agosto	403	491	800	2.003	4.196	418	524	907	2.501	5.003
Setembro	402	493	801	2.003	4.307	417	523	905	2.504	5.003
Outubro	415	495	800	2.001	4.326	417	523	905	2.501	5.000
Var. % mensal										
out.08/set.08	3,2	0,4	-0,1	-0,1	0,4	0,0	0,0	0,0	-0,1	-0,1
Var. % no ano										
out.08/dez.07	4,8	4,4	8,0	5,0	3,8	-1,0	0,4	0,6	2,7	6,7
Var. % anual										
out.08/out.07	3,2	5,3	7,4	4,4	2,1	-2,1	-1,1	5,8	2,7	7,3

Fonte: Convênio: DIEESE/SEADE-SP/MTE-FAT/SETRAB-GDF. PED-DF - Pesquisa de Emprego e Desemprego no Distrito Federal.

Notas: 1- Valores em reais a preços de outubro de 2008, atualizados até maio de 2001 pelo IPCR-SDE/GDF e a partir de junho de 2001, atualizados pelo INPC/DF-IBGE.

Obs.: Excluídas as pessoas que tiveram rendimento zero, os trabalhadores familiares e os empregados que receberam exclusivamente em espécie ou benefício.

Tabela 11

Índice de rendimento real trimestral por grupo de rendimentos dos ocupados e assalariados no trabalho principal (percentil)¹
Distrito Federal - 1992 a 2008

Base: média de 2000 = 100.

Período	Índice de rendimento real trimestral									
	Ocupados					Assalariados				
	10% mais pobres ganham até	25% mais pobres ganham até	50% ganham até	25% mais ricos ganham acima de	10% mais ricos ganham acima de	10% mais pobres ganham até	25% mais pobres ganham até	50% ganham até	25% mais ricos ganham acima de	10% mais ricos ganham acima de
Outubro/1992	99,1	88,4	100,6	94,7	108,1	102,7	108,6	106,2	106,2	105,8
Outubro/1993	110,3	85,8	99,5	105,0	123,1	91,5	113,9	108,2	127,1	124,9
Outubro/1994	79,8	77,7	97,4	103,8	113,7	81,7	97,7	98,5	111,0	102,2
Outubro/1995	94,7	106,8	114,0	122,3	130,2	104,8	117,7	118,7	130,4	116,5
Outubro/1996	96,4	104,0	114,0	110,8	114,4	111,1	120,2	121,2	119,5	108,8
Outubro/1997	109,7	103,4	105,8	102,1	105,0	110,9	111,5	107,9	110,8	106,3
Outubro/1998	107,7	105,0	112,0	109,0	102,4	109,2	108,7	109,6	108,0	101,8
Outubro/1999	100,9	99,8	104,9	105,2	102,2	99,4	103,3	102,6	104,2	103,5
Outubro/2000	98,1	102,2	101,1	98,5	101,5	102,1	98,2	98,8	99,0	99,7
Outubro/2001	110,5	100,9	94,5	100,2	107,1	107,8	100,5	93,6	106,2	100,0
Outubro/2002	110,7	97,0	87,8	95,2	100,3	102,7	93,7	87,8	104,0	97,1
Outubro/2003	111,2	89,6	86,1	87,6	83,6	98,9	92,8	82,7	92,2	85,0
Outubro/2004	114,0	89,7	82,0	90,7	93,3	94,2	88,4	88,8	98,8	86,3
Outubro/2005	124,9	95,2	78,5	87,2	89,7	98,4	88,4	83,6	104,2	87,4
Janeiro/2006	121,5	94,7	76,2	84,2	88,6	101,6	91,9	80,9	96,4	87,7
Fevereiro	120,3	93,7	76,2	83,8	86,9	101,6	91,9	81,5	100,4	93,2
Março	120,3	93,4	75,8	82,9	91,1	100,5	91,5	81,3	100,1	92,2
Abril	120,3	93,4	75,0	82,8	88,2	100,2	90,7	81,3	100,1	86,4
Mai	119,9	93,4	75,0	83,0	88,2	100,6	90,7	81,3	100,1	88,9
Junho	131,9	93,4	77,5	83,6	91,1	100,6	90,7	81,3	100,1	98,2
Julho	128,4	93,3	77,5	83,0	85,7	100,6	91,0	81,2	100,0	98,2
Agosto	139,6	93,3	74,8	88,1	96,6	102,8	92,3	81,1	100,0	98,2
Setembro	139,6	93,3	74,8	88,0	96,5	103,1	92,7	81,1	100,0	98,1
Outubro	139,0	93,2	74,8	87,6	99,0	107,4	92,5	80,8	100,1	98,1
Novembro	138,5	92,8	74,6	84,1	93,7	106,3	94,8	80,8	99,5	97,4
Dezembro	138,3	92,8	77,6	87,3	97,2	107,5	95,6	80,5	99,5	97,2
Janeiro/2007	138,0	92,5	79,9	87,3	98,2	104,9	95,6	80,3	99,1	97,2
Fevereiro	137,4	92,3	80,1	87,2	98,2	106,9	94,6	80,3	98,9	96,6
Março	137,4	92,3	80,1	87,2	98,2	106,9	94,6	80,3	98,9	96,6
Abril	137,0	92,1	75,9	86,4	97,8	106,6	94,0	79,8	98,7	96,6
Mai	137,0	91,8	79,4	86,4	97,8	106,9	94,7	79,8	98,3	96,6
Junho	136,6	93,5	80,6	91,2	101,5	110,1	95,0	79,6	103,0	96,4
Julho	136,6	95,8	84,8	91,0	102,8	111,3	95,3	80,0	102,1	96,1
Agosto	140,1	97,3	84,5	90,7	102,5	110,9	96,4	79,1	107,0	95,8
Setembro	146,6	97,6	84,2	90,7	104,4	110,5	97,2	79,0	106,3	95,6
Outubro	145,8	99,5	84,2	95,7	109,3	110,5	96,7	78,7	110,5	103,9
Novembro	144,9	100,3	83,7	95,7	108,6	109,9	96,1	81,4	109,2	99,7
Dezembro	143,4	100,3	83,7	95,2	107,5	109,2	95,1	82,9	110,5	104,5
Janeiro/2008	142,7	99,3	84,4	103,6	107,5	108,2	95,1	83,7	112,9	104,5
Fevereiro	142,1	98,7	86,7	103,1	107,0	107,6	94,6	82,0	117,0	105,8
Março	141,8	98,3	87,4	102,9	106,5	107,6	94,6	83,6	116,8	106,3
Abril	141,8	98,1	86,9	102,4	106,3	110,4	94,2	85,0	116,3	105,6
Mai	141,8	98,1	85,5	101,5	105,8	110,4	94,0	80,6	115,2	103,3
Junho	147,2	101,2	91,1	100,7	105,8	110,4	93,6	83,5	114,3	103,3
Julho	146,0	102,2	90,5	100,1	104,8	109,4	94,2	83,5	113,6	109,4
Agosto	146,0	103,9	90,4	100,1	108,3	108,5	95,7	83,5	113,5	111,5
Setembro	145,8	104,4	90,5	100,1	111,1	108,4	95,5	83,4	113,6	111,5
Outubro	150,4	104,9	90,4	100,0	111,6	108,4	95,5	83,4	113,5	111,5
Var. % mensal										
out.08/set.08	3,2	0,4	-0,1	-0,1	0,4	0,0	0,0	0,0	-0,1	-0,1
Var. % no ano										
out.08/dez.07	4,8	4,4	8,0	5,0	3,8	-1,0	0,4	0,6	2,7	6,7
Var. % anual										
out.08/out.07	3,2	5,3	7,4	4,4	2,1	-2,1	-1,1	5,8	2,7	7,3

Fonte: Convênio: DIEESE/SEADE-SP/MTE-FAT/SETRAB-GDF. PED-DF - Pesquisa de Emprego e Desemprego no Distrito Federal.

Nota: 1 - As variações da Tabela 11 são as mesmas da Tabela 10 pois não podem ser referidas aos índices, mas somente aos rendimentos.

Tabela 12

Rendimento médio real trimestral das mulheres e dos homens ocupados no trabalho principal¹
Distrito Federal - 1992 a 2008

Período	Rendimento dos ocupados						Relação rendimento fem./masc. (%)
	Geral	Índice ²	Feminino	Índice ²	Masculino	Índice ²	
Outubro/1992	1.669	97,0	1.255	91,0	1.997	98,4	62,8
Outubro/1993	1.872	108,8	1.522	110,3	2.168	106,9	70,2
Outubro/1994	1.691	98,3	1.312	95,1	2.008	99,0	65,4
Outubro/1995	1.899	110,4	1.492	108,2	2.265	111,7	65,9
Outubro/1996	1.969	114,4	1.561	113,1	2.320	114,3	67,3
Outubro/1997	1.767	102,7	1.416	102,7	2.085	102,8	67,9
Outubro/1998	1.808	105,1	1.411	102,3	2.164	106,7	65,2
Outubro/1999	1.754	102,0	1.425	103,3	2.056	101,4	69,3
Outubro/2000	1.702	98,9	1.363	98,8	1.997	98,4	68,3
Outubro/2001	1.701	98,9	1.385	100,4	2.001	98,6	69,2
Outubro/2002	1.703	99,0	1.402	101,6	1.977	97,4	70,9
Outubro/2003	1.419	82,5	1.151	83,4	1.671	82,4	68,9
Outubro/2004	1.475	85,7	1.226	88,9	1.715	84,5	71,5
Outubro/2005	1.487	86,4	1.245	90,2	1.714	84,5	72,6
Janeiro/2006	1.465	85,1	1.193	86,5	1.716	84,6	69,5
Fevereiro	1.503	87,3	1.216	88,2	1.766	87,1	68,8
Março	1.506	87,5	1.220	88,4	1.772	87,4	68,8
Abril	1.512	87,9	1.207	87,5	1.801	88,8	67,0
Mai	1.518	88,2	1.208	87,6	1.806	89,0	66,9
Junho	1.534	89,2	1.229	89,1	1.823	89,9	67,4
Julho	1.541	89,6	1.246	90,3	1.819	89,7	68,5
Agosto	1.503	87,3	1.224	88,7	1.774	87,5	69,0
Setembro	1.518	88,2	1.239	89,9	1.791	88,3	69,2
Outubro	1.514	88,0	1.239	89,8	1.783	87,9	69,5
Novembro	1.532	89,0	1.249	90,5	1.798	88,6	69,5
Dezembro	1.514	88,0	1.235	89,5	1.770	87,3	69,8
Janeiro/2007	1.521	88,4	1.231	89,2	1.788	88,1	68,9
Fevereiro	1.547	89,9	1.228	89,0	1.842	90,8	66,6
Março	1.567	91,1	1.246	90,3	1.867	92,0	66,7
Abril	1.568	91,1	1.258	91,2	1.865	91,9	67,4
Mai	1.584	92,0	1.295	93,9	1.870	92,2	69,3
Junho	1.612	93,7	1.315	95,3	1.904	93,9	69,1
Julho	1.611	93,6	1.321	95,8	1.891	93,2	69,9
Agosto	1.610	93,6	1.348	97,8	1.864	91,9	72,4
Setembro	1.624	94,4	1.360	98,6	1.875	92,4	72,5
Outubro	1.656	96,2	1.377	99,8	1.921	94,7	71,7
Novembro	1.662	96,6	1.365	99,0	1.942	95,7	70,3
Dezembro	1.660	96,5	1.353	98,1	1.953	96,3	69,3
Janeiro/2008	1.676	97,4	1.386	100,4	1.955	96,4	70,9
Fevereiro	1.692	98,3	1.400	101,5	1.967	97,0	71,2
Março	1.691	98,3	1.415	102,6	1.952	96,2	72,5
Abril	1.691	98,3	1.396	101,2	1.966	96,9	71,0
Mai	1.671	97,1	1.379	100,0	1.944	95,8	70,9
Junho	1.689	98,2	1.387	100,5	1.968	97,0	70,5
Julho	1.693	98,4	1.412	102,4	1.957	96,4	72,2
Agosto	1.736	100,9	1.431	103,7	2.025	99,8	70,7
Setembro	1.755	102,0	1.451	105,2	2.046	100,8	70,9
Outubro	1.778	103,4	1.466	106,3	2.072	102,1	70,8
Var. % mensal out.08/set.08		1,3		1,0		1,3	
Var. % no ano out.08/dez.07		7,1		8,4		6,1	
Var. % anual out.08/out.07		7,4		6,5		7,9	

Fonte: Convênio: DIEESE/SEADE-SP/MTE-FAT/SETRAB-GDF. PED-DF - Pesquisa de Emprego e Desemprego no Distrito Federal.

Notas: 1 - Valores em reais a preços de outubro de 2008, atualizados até maio de 2001 pelo IPCR-SDE/GDF e a partir de junho de 2001, atualizados pelo INPC/DF-IBGE.

2 - Base: média de 2000 = 100.

Obs.: Excluídas as pessoas que tiveram rendimento zero, os trabalhadores familiares e os empregados que receberam exclusivamente em espécie ou benefício.

Tabela 13

Índices trimestrais do emprego, do rendimento médio real e da massa de rendimentos reais dos ocupados e dos assalariados¹
Distrito Federal - 1992 a 2008

Base: média 2000 = 100

Período	Ocupados ²			Assalariados ³		
	Emprego	Rendimento médio real	Massa de rendimento real	Emprego	Salário médio real	Massa salarial real
Outubro/1992	79,0	97,2	76,8	76,8	100,7	77,3
Outubro/1993	81,9	108,9	89,2	79,8	118,0	94,2
Outubro/1994	86,3	98,0	84,6	83,6	98,5	82,3
Outubro/1995	87,9	109,6	96,3	81,9	115,2	94,3
Outubro/1996	87,1	113,9	99,2	83,3	115,4	96,1
Outubro/1997	93,1	102,4	95,3	86,8	104,5	90,7
Outubro/1998	94,6	105,5	99,8	91,1	107,0	97,5
Outubro/1999	95,7	102,1	97,7	95,6	102,1	97,6
Outubro/2000	103,7	98,9	102,6	103,1	98,7	101,8
Outubro/2001	105,6	99,3	104,9	106,1	100,5	106,6
Outubro/2002	112,5	99,2	111,6	110,7	99,7	110,4
Outubro/2003	111,0	82,9	92,0	109,4	85,4	93,4
Outubro/2004	118,6	85,9	101,9	118,6	89,9	106,6
Outubro/2005	125,3	86,5	108,4	125,6	89,0	111,8
Janeiro/2006	126,3	85,2	107,6	125,3	88,0	110,3
Fevereiro	125,1	87,1	109,0	123,1	89,7	110,4
Março	123,0	87,4	107,5	121,6	91,0	110,7
Abril	123,1	87,9	108,2	121,7	92,2	112,2
Mai	126,0	88,4	111,4	124,6	92,0	114,6
Junho	126,7	89,5	113,4	125,9	92,7	116,7
Julho	128,7	89,8	115,6	127,4	93,4	119,0
Agosto	127,6	87,5	111,7	127,4	92,0	117,2
Setembro	129,7	88,3	114,5	129,6	93,3	120,9
Outubro	129,5	88,2	114,2	129,4	92,6	119,8
Novembro	130,2	89,4	116,4	128,7	94,7	121,9
Dezembro	130,3	88,1	114,8	127,7	92,8	118,5
Janeiro/2007	128,7	88,5	113,9	126,0	93,2	117,4
Fevereiro	127,9	89,8	114,9	124,6	94,1	117,2
Março	126,9	91,2	115,7	124,6	96,0	119,6
Abril	128,8	91,3	117,6	125,9	96,7	121,7
Mai	130,8	92,5	121,0	128,4	97,4	125,1
Junho	131,6	94,1	123,8	128,1	99,4	127,3
Julho	133,0	94,1	125,2	130,4	98,6	128,6
Agosto	132,9	93,9	124,8	130,9	99,1	129,7
Setembro	135,4	94,7	128,2	134,1	98,8	132,5
Outubro	137,0	96,6	132,3	136,0	101,4	137,9
Novembro	138,2	97,0	134,1	137,5	101,0	138,9
Dezembro	138,1	96,8	133,7	138,4	100,9	139,6
Janeiro/2008	137,1	97,6	133,8	137,5	100,7	138,5
Fevereiro	137,3	98,5	135,2	139,0	102,3	142,2
Março	136,6	98,4	134,4	137,8	103,0	141,9
Abril	136,8	98,3	134,5	136,4	103,4	141,0
Mai	138,0	97,1	134,0	136,6	100,8	137,7
Junho	139,5	98,3	137,1	138,5	100,7	139,5
Julho	142,3	98,6	140,3	142,7	101,2	144,4
Agosto	142,4	101,0	143,8	143,4	103,2	148,0
Setembro	143,0	102,1	146,0	143,9	104,1	149,8
Outubro	143,0	103,5	148,0	144,0	105,1	151,3
Var. % mensal						
out.08/set.08	0,0	1,4	1,4	0,1	1,0	1,0
Var. % no ano						
out.08/dez.07	3,5	6,9	10,7	4,0	4,2	8,4
Var. % anual						
out.08/out.07	4,4	7,1	11,9	5,9	3,6	9,7

Notas: 1 - Valores em reais a preços de outubro de 2008, atualizados até maio de 2001 pelo IPCR-SDE/GDF e a partir de junho de 2001, atualizados pelo INPC/DF-IBGE.

2 - Incluem os ocupados que não tiveram remuneração no mês e excluem trabalhadores familiares sem remuneração salarial e os trabalhadores que ganharam exclusivamente em espécie ou benefício.

3 - Incluem os assalariados que não tiveram remuneração no mês.

Notas Metodológicas

1 - PESQUISA DE EMPREGO E DESEMPREGO NO DISTRITO FEDERAL

Área de Cobertura: A PED tem como unidade amostral o domicílio das áreas urbanas das 19 Regiões Administrativas do Distrito Federal. As informações obtidas são agrupadas da seguinte forma:

Grupo 1 - Brasília, Lago Sul e Lago Norte (Grupo de renda mais alta).

Grupo 2 - Gama, Taguatinga, Sobradinho, Planaltina, Núcleo Bandeirante, Guará, Cruzeiro, Candangolândia e Riacho Fundo (Grupo de renda intermediária).

Grupo 3 - Brazlândia, Ceilândia, Samambaia, Paranoá, São Sebastião, Santa Maria e Recanto das Emas. (Grupo de renda mais baixa).

Amostra: São selecionados em torno de 2.900 domicílios/mês sem repetições das unidades selecionadas, garantindo uma amostra efetiva de no mínimo 6.000 domicílios por trimestre.

População Pesquisada: A pesquisa coleta informações sobre todos os moradores do domicílio, sendo realizadas entrevistas individuais com as pessoas de 10 ou mais anos de idade.

Apresentação das informações: as informações são apresentadas agregadas em trimestres móveis. Por exemplo, a taxa de desemprego de Fevereiro corresponde ao trimestre móvel Dezembro, Janeiro e Fevereiro. A taxa de Março corresponde ao trimestre móvel Janeiro, Fevereiro e Março.

2 - PRINCIPAIS CONCEITOS

PIA - População em Idade Ativa: corresponde à população com 10 anos e mais.

PEA - População Economicamente Ativa: é a parcela da PIA que está ocupada ou desempregada.

Ocupados: são os indivíduos que:

- possuem trabalho remunerado exercido regularmente;
- possuem trabalho remunerado exercido de forma irregular, desde que não estejam procurando trabalho diferente do atual. Excluem-se as pessoas que, não tendo procura, exerceram de forma excepcional algum trabalho nos últimos 30 dias;
- possuem trabalho não remunerado de ajuda em negócios de parentes, ou remunerado em espécie/benefício, sem procura de trabalho;

d) excluem-se as pessoas que, de forma bastante excepcional, fizeram algum trabalho nos últimos 7 dias.

Desempregados: são os indivíduos que se encontram em uma das seguintes situações:

- Desemprego Aberto: pessoas que procuraram trabalho de maneira efetiva nos 30 dias anteriores ao da entrevista e não exerceram nenhum trabalho nos últimos sete (7) dias;
- Desemprego Oculto pelo Trabalho Precário: pessoas que realizam de forma irregular algum trabalho remunerado (ou não remunerado, em ajuda a negócio de parentes) e que procuraram efetivamente trabalho nos trinta (30) dias anteriores ao da entrevista ou nos últimos doze (12) meses;
- Desemprego Oculto pelo Desalento : pessoas que não possuem trabalho e nem procuraram nos últimos trinta (30) dias, por desestímulos do mercado de trabalho ou por circunstâncias fortuitas, mas apresentaram procura efetiva de trabalho nos últimos doze (12) meses.

Inativos (maiores de 10 anos): correspondem à parcela da PIA que não está ocupada ou desempregada (Inativos maiores de 10 anos = PIA - PEA).

Rendimento do Trabalho: é o rendimento monetário bruto (sem descontos de IR e previdência social) efetivamente recebido, referente ao trabalho realizado no mês imediatamente anterior ao da pesquisa.

Para os assalariados, são considerados descontos por falta etc, ou acréscimos devido a horas extras, gratificações etc. Não são computados o 13º salário e os benefícios indiretos. Para os empregadores, os autônomos e demais posições é considerada a retirada mensal, não incluindo os lucros do trabalho, da empresa ou do negócio.

3 - PRINCIPAIS INDICADORES

Taxa Global de Participação: é a relação entre a População Economicamente Ativa e a População em Idade Ativa (PEA/PIA). Indica a proporção de pessoas com 10 anos e mais incorporadas ao mercado de trabalho como ocupados ou desempregados.

Taxa de Desemprego Total: indica a proporção da PEA que se encontra na situação de desemprego aberto ou oculto.

Índice de Ocupação: indica o nível de ocupação alcançado em determinado trimestre em relação ao nível médio do ano de 2000. Este indicador é apresentado também segundo os seguintes ramos de atividade do Setor Serviços:

Serviços de Oficinas de reparação mecânica: reforma e conservação de máquinas e veículos.

Serviços de reparação, serviços de limpeza e vigilância: reparação e reforma de mobiliário, instalação elétrica e sanitária, alfaiates e costureiras sob medida.

Serviços de transporte e armazenagem: transporte rodoviário, ferroviário, aéreo e outros, assim como armazenagem de mercadorias.

Serviços Especializados: atividades dos escritórios de engenharia e arquitetura, assessoria técnica, consultoria, pesquisa, análise e processamento de dados, publicidade, jurídico, despachantes, cartório, contabilidade e outros técnicos profissionais não especificados.

Serviços creditícios e financeiros: bancos comerciais, de investimento, de seguros, do comércio de títulos e ações, organizações de cartão de crédito.

Serviços de alimentação: restaurantes, bares, lanchonetes, cafés, confeitarias, vendedores de rua (pipoqueiro, cachorro quente, acarajé, etc).

Serviços de educação: escola, pública ou particular, professores particulares, escola de línguas.

Serviços de saúde: hospitais, clínicas, consultórios, prontos-socorros, maternidades, planos de saúde, seguro de vida,.

Serviços auxiliares:

- Agricultura, aluguel de máquinas agrícolas escritórios de desenvolvimento de projetos agropecuários;
- Comércio, escritórios de representação, comissão, consignação, bolsa de mercadorias;
- Comércio e indústria em geral; serviços de proteção ao crédito, locação de máquinas e equipamentos industriais;
- Seguros, finanças e valores;
- corretagem de seguros, administração de bens móveis;
- Transporte, aeroporto, agentes de vendas de passagens, agentes de turismo, locação de veículos, rodoviária, touring, consórcio, agentes de emprego;
- Atividades econômicas, escritório de cobrança, locação de mão-de-obra.

Outros Serviços

- Serviços de comunicação; diversões, radiodifusão, e teledifusão; serviços comunitários; comércio e adm. de valores imobiliários e de imóveis; serviços de utilidade pública; serviços pessoais; e outros serviços.

Nota Técnica N°1/2003

A Secretaria de Estado e Trabalho – SETRAB, juntamente com o DIEESE e Fundação SEADE/SP procederam à atualização da série histórica da Pesquisa de Emprego e Desemprego no Distrito Federal. Desde a sua implantação, esta é a primeira vez que se procede ao ajuste das estimativas históricas da PED/DF aos resultados do Censo Demográfico. Estudos baseados nos resultados do Censo Demográfico 2000-IBGE, revelaram que as projeções demográficas da PED/DF estavam subestimadas em aproximadamente 15%.

Uma vez ajustada a série histórica da PED/DF, todos os indicadores absolutos foram alterados, não havendo, no entanto, modificações de tendências, comparando-se a série anterior com a atual. Registraram-se, ainda, discretas alterações das taxas de participação e de desemprego (em torno de 2,0%), devido à nova ponderação dos Grupos de Regiões Administrativas, ajustada ao crescimento populacional dessas regiões. Isso resultou na diminuição do peso do Grupo 1, de renda mais alta e elevação dos pesos dos Grupos 2 e 3 (de renda intermediária e baixa, respectivamente) onde os níveis de desemprego são maiores. A partir de setembro de 2003 a base da série histórica da PED/DF passa para o ano de 2000 (média anual), antes fixada na média de 1992.

GOVERNO DO DISTRITO FEDERAL

JOSÉ ROBERTO ARRUDA
Governador

ROBSON RODOVALHO
Secretário de Estado de Trabalho

FUNDAÇÃO SISTEMA ESTADUAL DE ANÁLISE DE DADOS - SEADE/SP

Felícia Madeira - Diretora-Executiva

DEPARTAMENTO INTERSINDICAL DE ESTATÍSTICA E ESTUDOS SOCIOECONÔMICOS - DIEESE

João Vicente Silva Cayres - Presidente
Clemente Ganz Lúcio - Diretor Técnico
Clóvis Scherer - Supervisor do Escritório Regional – DF

COORDENADORES

Adalgiza Lara Amaral - Coordenação Ped-DF pelo Dieese
Atsuko Haga - Representante da Fundação Seade
Concetta Grace Pasquali – GraalBrasil
Rodrigo Delmasso – SETRAB-UAG-GDF
Maria Lúcia Leal de Oliveira (Apoio)

EQUIPE DE ANÁLISE:

Fernanda Chuerubim, Tiago Oliveira

GERÊNCIA DE CAMPO, METODOLOGIA E TREINAMENTO:

Violeta Luzia Hristov

COORDENAÇÃO DE CHECAGEM E LISTAGEM:

Osney Monteiro Carvalho
Equipe: *Antônio Carlos dos Santos, Edna Rodrigues Costa, Elita Gurgel Freitas Filha, Inah S. Rodrigues, José Wilson dos Santos, Luiza Rosemeire R. Dias Sousa, Marcos Antônio de Jesus Costa, Maria Eunice Nazário, Valdecy Francisco de Souza (Listador).*
Apoio: *Janilene Andréa R. Paz*

COORDENAÇÃO DE CRÍTICA:

Carla Gaspar Ribeiro
Equipe: *Aparecida Silva Melo, Benedita de Sales Riotinto, Claudia Rocha Rodrigues, Sônia Maria Ferreira do Amarante, Tonphson Luiz Haussler Ramos.*

COORDENAÇÃO DE DIGITAÇÃO: Osney Monteiro Carvalho

COORDENAÇÃO DE BASE DE DADOS: Jansen Gader da Silva Peres

Consistidor: Emerson Henrique de Sous

Equipe: *Maria Eunice Lacerda, Glauber Rabelo Santana, Glayson Luiz Alvarenga Chamiço, Pâmela Regina Cruz dos Santos.*

COORDENAÇÃO DA SUPERVISÃO DE CAMPO:

Vânia Aparecida Azevedo
Equipe: *Eduardo Albano da Costa, Hilda Martins Sobral, Jerusa do Nascimento Rodrigues, Maria Aldina C. de Souza, Regina Célia Gonsalves de Souza, Najla C. Marinho, Maria Diva Nóbrega de Paula.*
Apoio: *Hudson Freitas Soares*

EQUIPE DE ENTREVISTADORES:

Afonso Celso de Sá, Antônia de Gurgel Aragão, Antônio Alves Gomes, Airton Roniel da Silva, Beatriz de Abreu, Bernadete Maria Oliveira, Clerismar Soares da Costa, Daniela Mara da Silva, Diorlei Costa Martins, Jeane da Conceição Lima, Kate Ferreira de Sá, Maria Delza Souza Reis, Magno Mendes Vieira, Núbia Ferreira da Costa, Ozinei Lopes Gama, Regina Célia Lopes, Reginaldo Barroso de Melo, Rosemar Sena Damacena, Viviane Sousa Petroceli, Wanderlúbia de C. Naous, Willian Antunes de Lacerda.

PESQUISA DE CAMPO E APOIO LOGÍSTICO:



GraalBrasil
SHIN CA 01 Lt. 01 Salas 419/420 – Shopping Deck Norte
Lago Norte – DF
CEP 70.503-501
Tel. (061) 3468-3344