



GDF



SECRETARIA
DO TRABALHO

PED-DF

PESQUISA DE EMPREGO E DESEMPREGO

NO DISTRITO FEDERAL

Resultados: Outubro/2008

PESQUISA DE EMPREGO E DESEMPREGO NO DISTRITO FEDERAL

OUTUBRO DE 2008

Mercado de trabalho praticamente inalterado

Em outubro, a Pesquisa de Emprego e Desemprego registrou, no Distrito Federal, taxa de desemprego total de 16,0%, o que significa uma relativa estabilidade em relação a setembro (15,8%) (Tabela 1). Nesse período, o nível de ocupação permaneceu inalterado e três mil pessoas ingressaram no mercado de trabalho, resultando num pequeno acréscimo no número de desempregados nesse mesmo montante. Ainda assim, a taxa de desemprego total verificada em outubro é a menor para este mês desde 1996. O rendimento médio real dos ocupados e o dos assalariados, no mês de setembro, apresentaram comportamentos semelhantes: crescimento de 1,1% e 1,0%, respectivamente (Tabela 4).

Tabela 1
Estimativas do Número de Pessoas de 10 Anos e Mais, segundo Condição de Atividade
Distrito Federal
Outubro/07, Setembro/08 e Outubro/08

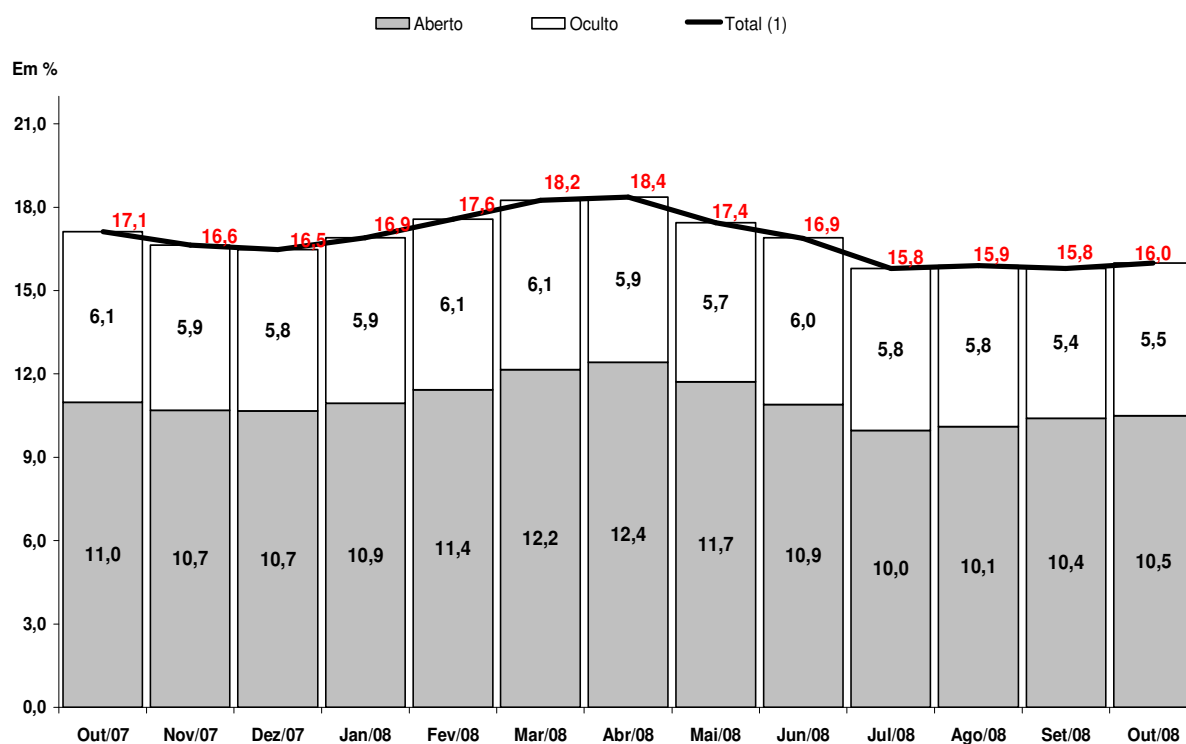
Condição de Atividade	Estimativas (em mil pessoas)			Variações			
				Absoluta (em mil pessoas)		Relativa (%)	
	Out./07	Set./08	Out./08	Out./08 Set./08	Out./08 Out./07	Out./08 Set./08	Out./08 Out./07
População em Idade Ativa	1.992	2.059	2.060	1	68	0,0	3,4
População Economicamente Ativa	1.311	1.348	1.351	3	40	0,2	3,1
Ocupados	1.087	1.135	1.135	0	48	0,0	4,4
Desempregados	225	213	216	3	-9	1,4	-4,0
Em Desemprego Aberto	144	140	141	1	-3	0,7	-2,1
Em Desemprego Oculto pelo Trabalho Precário	42	40	39	-1	-3	-2,5	-7,1
Em Desemprego Oculto pelo Desalento	38	33	36	3	-2	9,1	-5,3
Inativos com 10 anos e mais	680	711	709	-2	29	-0,3	4,3
Taxa de Desemprego Total (em %)	17,1	15,8	16,0	-	-	-	-
Desemprego Aberto	11,0	10,4	10,5	-	-	-	-
Desemprego Oculto pelo Trabalho Precário	3,2	3,0	2,9	-	-	-	-
Desemprego Oculto pelo Desalento	2,9	2,4	2,6	-	-	-	-

Fonte: PED-DF - Convênio SETRAB-GDF, SEADE-SP e DIEESE.

1. A **taxa de desemprego total** no Distrito Federal assinalou, em outubro, relativa estabilidade em relação a setembro, transitando de 15,8% para os atuais 16,0%. Nesse mesmo período, a taxa de desemprego aberto e a de desemprego oculto também mantiveram-se praticamente estáveis. A primeira passou de 10,4% para 10,5% e a de desemprego oculto, de 5,4% para 5,5% (Tabela 1).

2. Em outubro, o contingente de desempregados no Distrito Federal foi estimado em 216 mil pessoas, três mil a mais que o verificado em setembro. Esse resultado deveu-se à estabilidade da ocupação frente ao pequeno crescimento da População Economicamente Ativa (3 mil) (Tabela 1). No período em tela, a **taxa de participação** passou de 65,5% em setembro para 65,6% em outubro (Tabela 1 no Anexo Estatístico).

Gráfico A
Taxas de Desemprego, por Tipo
Distrito Federal
2007 – 2008



Fonte: PED-DF – Convênio SETRAB-GDF, Seade-SP e Dieese.

(1) A taxa de desemprego total é composta pela soma das taxas de desemprego aberto e oculto.

3. O **nível de ocupação**, em outubro, permaneceu inalterado em relação ao mês anterior (1.135 mil pessoas). De acordo com os setores de atividade, percebe-se que a Construção Civil (-2,0%) e o agregado Outros Setores (-1,7%) registraram retrações mais acentuadas no número de ocupados. Por outro lado, o Comércio e a Administração Pública ampliaram a quantidade de postos de trabalho (ambos em 1,1%). A Indústria e os Serviços, por seu turno, praticamente mantiveram o nível de ocupação assinalado em setembro (Tabela 2).

Tabela 2

Estimativas do Número de Ocupados, segundo Setores de Atividade

Distrito Federal

Outubro/07, Setembro/08 e Outubro/08

Setores de Atividade	Estimativas (em mil pessoas)			Variações			
				Absoluta (em mil pessoas)		Relativa (%)	
	Out./07	Set./08	Out./08	Out./08 Set./08	Out./08 Out./07	Out./08 Set./08	Out./08 Out./07
Total	1.087	1.135	1.135	0	48	0,0	4,4
Indústria	42	46	46	0	4	0,0	9,5
Construção Civil	52	51	50	-1	-2	-2,0	-3,8
Comércio	171	181	183	2	12	1,1	7,0
Serviços	520	560	559	-1	39	-0,2	7,5
Administração Pública	181	181	183	2	2	1,1	1,1
Outros (1)	121	116	114	-2	-7	-1,7	-5,8

Fonte: PED-DF - Convênio SETRAB-GDF, SEADE-SP e DIEESE.

(1) Inclui Serviços Domésticos.

4. A análise pela ótica da **posição na ocupação** mostra que o número de assalariados no Distrito Federal atingiu, em outubro, 776 mil pessoas, mil a mais que o registrado no mês de setembro. O setor privado e o setor público, no entanto, apresentaram comportamentos distintos. O primeiro assinalou uma subtração de 4 mil postos de trabalho, enquanto que o setor público registrou aumento de 5 mil ocupações, nesse mesmo período. O decréscimo de ocupações no setor privado decorreu da supressão de postos de trabalho com carteira assinada (-7 mil), uma vez que os sem carteira contabilizaram um aumento de 3 mil ocupações. Os autônomos registraram um decréscimo no número de ocupados (-2 mil) e o agregado demais posições uma ampliação (1 mil) (Tabela 3).

Tabela 3

Estimativas do Número de Ocupados, segundo Posição na Ocupação

Distrito Federal

Outubro/07, Setembro/08 e Outubro/08

Posição na Ocupação	Estimativas (em mil pessoas)			Variações			
				Absoluta (em mil pessoas)		Relativa (%)	
	Out./07	Set./08	Out./08	Out./08 Set./08	Out./08 Out./07	Out./08 Set./08	Out./08 Out./07
Total	1.087	1.135	1.135	0	48	0,0	4,4
Total de Assalariados (1)	733	775	776	1	43	0,1	5,9
Setor Privado	485	528	524	-4	39	-0,8	8,0
Com Carteira Assinada	383	427	420	-7	37	-1,6	9,7
Sem Carteira Assinada	102	101	104	3	2	3,0	2,0
Setor Público	248	247	252	5	4	2,0	1,6
Autônomos	174	177	175	-2	1	-1,1	0,6
Demais Posições (2)	180	183	184	1	4	0,5	2,2

Fonte: PED-DF - Convênio SETRAB-GDF, SEADE-SP e DIEESE.

(1) Inclui os que não informaram o segmento em que trabalham.

(2) Incluem empregadores, empregados domésticos, donos de negócio familiar, trabalhadores familiares sem remuneração, profissionais liberais e outras posições ocupacionais.

5. Entre agosto e setembro, o **rendimento médio real dos ocupados** apresentou crescimento de 1,1%, o mesmo ocorrendo com o **rendimento médio real dos assalariados**, que assinalou uma expansão de 1,0%. Em valores, os rendimentos passaram a corresponder, respectivamente,

a R\$ 1.745 e R\$ 1.978. A massa de rendimentos obteve comportamento similar no intervalo de tempo considerado. A dos ocupados ampliou-se em 1,5%, ao passo que a dos assalariados 1,2%. Em ambos os casos, tal expansão deveu-se ao crescimento dos rendimentos médios, uma vez que o nível de ocupação permaneceu relativamente estável no período em tela (Tabela 4 e Tabela 13 no Anexo Estatístico).

Tabela 4
Rendimento Médio Real (1) dos Ocupados, Assalariados, segundo Categorias
Selecionadas e Trabalhadores Autônomos
Setembro/07, Agosto/08 e Setembro/08

Categorias Selecionadas	Rendimentos (em reais de Setembro de 2008)			Variações (%)	
	Set./07	Ago./08	Set./08	Set./08 Ago./08	Set./08 Set./07
Total de Ocupados	1.614	1.726	1.745	1,1	8,1
Total de Assalariados (2)	1.869	1.958	1.978	1,0	5,8
Setor Privado	946	1.003	991	-1,2	4,8
Com Carteira	978	1.049	1.041	-0,8	6,4
Sem Carteira	811	782	767	-1,9	-5,4
Comércio	799	860	872	1,4	9,1
Serviços	989	1.053	1.022	-2,9	3,3
Setor Público	3.834	4.126	4.193	1,6	9,4
Trabalhadores Autônomos	822	901	899	-0,2	9,4

Fonte: PED-DF - Convênio SETRAB-GDF, SEADE-SP e DIEESE.

(1) Inflator Utilizado: INPC-DF - IBGE.

(2) Inclui setor público.

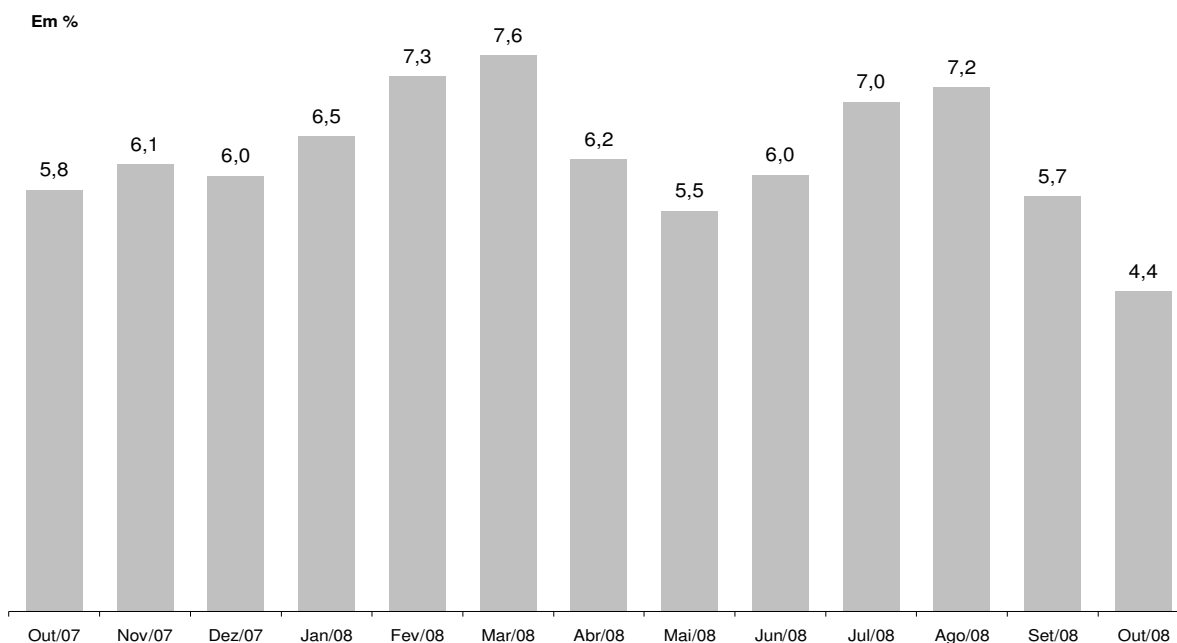
COMPORTAMENTO EM 12 MESES

6. Em 12 meses, a **taxa de desemprego total** no Distrito Federal recuou 1,1 p.p., passando de 17,1% para os atuais 16,0%. Nesse mesmo intervalo de tempo, a taxa de desemprego aberto oscilou negativamente de 11,0% para 10,5% e a de desemprego oculto de 6,1% para 5,5%, reflexo tanto da queda da taxa de desemprego oculto pelo trabalho precário (de 3,2% para 2,9%), quanto da taxa de desemprego oculto pelo desalento (de 2,9% para 2,6%) (Tabela 1).

7. Entre outubro de 2007 e 2008, o número de desempregados recuou de 225 mil pessoas para 216 mil, o que representa uma redução de 4,0%. Tal comportamento decorreu do crescimento da ocupação (4,4%) em ritmo mais acelerado do que o aumento da população economicamente ativa (3,1%) (Tabela 1). O tempo de procura médio por um trabalho diminuiu de 62 semanas em outubro de 2007 para 59 semanas no mesmo mês de 2008.

8. No período em análise, o **nível de ocupação** cresceu 4,4% em decorrência da expansão de postos de trabalho verificada na Indústria (9,5%), nos Serviços (7,5%), no Comércio (7,0%) e, em menor medida, na Administração Pública (1,1%). Por outro lado, o agregado Outros Setores (-5,8%) e a Construção Civil (-3,8%) assinalaram um decréscimo no número de ocupados nos 12 meses em questão (Tabela 2).

Gráfico B
Varição anual (1) do nível de ocupação
Distrito Federal – Outubro de 2007 a Outubro de 2008



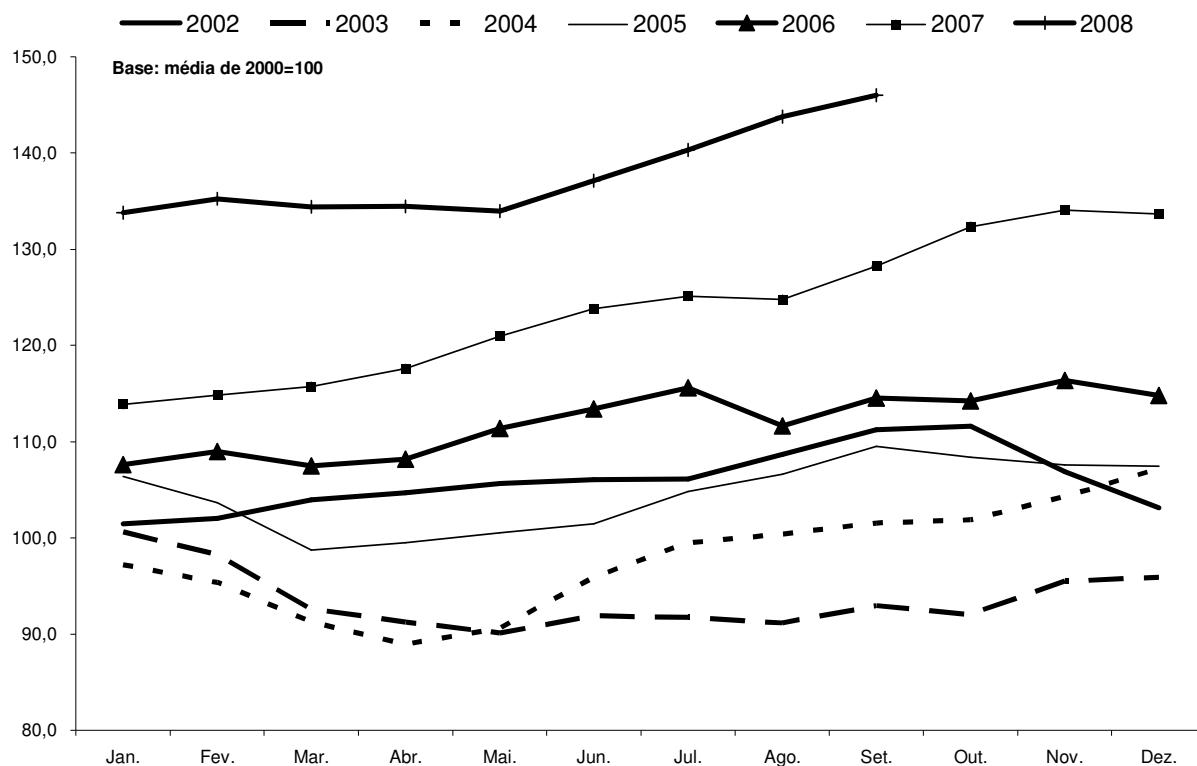
FONTE: PED-DF – Convênio – SETRAB-GDF, Seade-SP e Dieese.

(1) Variação relativa em relação ao mesmo mês do ano anterior.

9. Em termos anuais, o assalariamento cresceu 5,9%, refletindo a ampliação do setor privado (8,0%) e, de forma menos intensa, do setor público (1,6%). No setor privado, vale destacar o crescimento do emprego com carteira assinada (9,7%) e sem carteira (2,0%). Os autônomos, por sua vez, assinalaram, nesse intervalo de tempo, um aumento no nível de ocupação de 0,6% e o agregado demais posições uma elevação de 2,2% (Tabela 3).

10. Entre setembro de 2007 e 2008, o rendimento médio real dos ocupados cresceu 8,1% e o dos assalariados, 5,8%. A massa de rendimentos dos ocupados e a dos assalariados, por sua vez, assinalaram expansão de 13,9% e 13,1%, respectivamente, no período em questão. Nas duas situações, tanto o comportamento do rendimento médio, quanto do nível de ocupação, contribuíram para essa expansão da massa de rendimentos (Tabela 4 e Tabela 13 no Anexo Estatístico).

Gráfico C
Índice da massa de rendimentos reais (1) dos ocupados (2)
Distrito Federal - 2002-2008



FONTE: PED-DF – Convênio – SETRAB-GDF, Seade-SP e Dieese.

(1) Inflator utilizado: INPC-DF - IBGE.

(2) Incluem os ocupados que não tiveram remuneração no mês e exclui os trabalhadores familiares sem remuneração salarial.

Anexo Estatístico

TABELAS

- Tabela 01** Estimativa do número de pessoas economicamente ativas, ocupadas, desempregadas e inativas maiores de 10 anos, taxas globais de participação e taxa de desemprego total - Distrito Federal - 1992 a 2008.
- Tabela 02** Taxas de desemprego por tipo e por grupos de regiões administrativas - Distrito Federal - 1992 a 2008.
- Tabela 03** Taxas de desemprego segundo atributos pessoais - Distrito Federal - 1992 a 2008.
- Tabela 04** Índice do nível de ocupação por setor de atividade econômica - Distrito Federal – 1992 a 2008.
- Tabela 05** Índice do nível de ocupação do setor serviços por ramo de atividade - Distrito Federal - 1992 a 2008.
- Tabela 06** Índice do nível de ocupação segundo posição na ocupação - Distrito Federal – 1992 a 2008.
- Tabela 07** Rendimento médio real trimestral dos ocupados e dos assalariados no trabalho principal Distrito Federal – 1992 a 2008.
- Tabela 08** Rendimento médio real trimestral dos assalariados no setor privado com e sem carteira de trabalho assinada e no setor público - Distrito Federal - 1992 a 2008.
- Tabela 09** Rendimento médio real trimestral segundo os setores de atividade - Distrito Federal – 1992 a 2008.
- Tabela 10** Rendimento real trimestral por grupo de rendimentos dos ocupados e assalariados no trabalho principal (percentil) – Distrito Federal - 1992 a 2008.
- Tabela 11** Índice de rendimento real trimestral por grupo de rendimentos dos ocupados e assalariados no trabalho principal (percentil) – Distrito Federal - 1992 a 2008.
- Tabela 12** Rendimento médio real trimestral das mulheres e dos homens ocupados no trabalho principal - Distrito Federal - 1992 a 2008.
- Tabela 13** Índices trimestrais do emprego, do rendimento médio real e da massa de rendimentos reais dos ocupados e dos Assalariados – Distrito Federal - 1992 a 2008.

Tabela 02

Taxas de desemprego por tipo e por grupos de regiões administrativas
Distrito Federal - 1992 a 2008

Período	Taxas de desemprego (DES/PEA) (%)							
	Total	Aberto	Oculto			Por grupo de regiões administrativas		
			Total	Precário	Desalento	Grupo 1	Grupo 2	Grupo 3
Outubro/1992	15,3	9,8	5,5	3,1	2,3	7,8	14,3	20,6
Outubro/1993	13,9	9,1	4,8	2,2	2,6	6,1	13,5	18,4
Outubro/1994	13,1	8,6	4,5	2,5	2,0	5,3	12,8	17,1
Outubro/1995	15,3	10,4	4,9	2,7	2,1	6,3	14,3	20,4
Outubro/1996	16,2	10,7	5,5	3,0	2,6	7,8	15,2	21,0
Outubro/1997	18,9	11,2	7,7	4,8	2,9	8,0	17,7	24,5
Outubro/1998	18,8	11,9	6,9	4,0	2,9	8,0	16,7	25,5
Outubro/1999	21,0	13,5	7,5	4,2	3,3	8,0	18,5	28,5
Outubro/2000	18,5	12,1	6,4	3,2	3,1	8,5	16,4	24,1
Outubro/2001	20,1	12,4	7,7	4,2	3,5	9,6	17,3	26,6
Outubro/2002	19,8	11,8	8,0	4,4	3,6	8,8	17,2	25,9
Outubro/2003	22,5	15,1	7,4	4,0	3,4	10,2	20,2	28,6
Outubro/2004	19,6	12,0	7,6	4,4	3,2	10,4	17,3	24,3
Janeiro/2005	19,2	11,9	7,3	3,8	3,5	10,2	16,5	24,4
Fevereiro	19,4	12,3	7,1	3,6	3,5	10,3	16,9	24,3
Março	20,3	13,3	7,1	3,7	3,4	10,7	17,6	25,8
Abril	20,2	13,3	6,9	3,7	3,3	10,0	18,1	25,2
Mai	20,1	13,2	6,9	3,9	3,0	10,0	18,0	24,7
Junho	19,5	12,7	6,8	3,7	3,1	10,9	17,4	23,8
Julho	19,1	12,5	6,7	3,7	3,0	11,2	16,5	23,8
Agosto	18,6	12,1	6,6	3,6	3,0	10,1	16,1	23,3
Setembro	18,4	11,9	6,5	3,7	2,7	7,6	16,5	23,0
Outubro	18,2	11,9	6,3	3,7	2,7	6,9	16,4	23,0
Novembro	18,4	12,2	6,2	3,6	2,5	7,9	16,3	23,2
Dezembro	17,8	11,9	5,9	3,2	2,7	9,9	15,4	22,2
Janeiro/2006	18,6	12,2	6,4	3,5	2,9	11,4	16,3	22,5
Fevereiro	19,5	12,4	7,1	3,9	3,1	11,1	16,9	24,1
Março	20,6	12,9	7,7	4,4	3,4	11,2	18,2	25,3
Abril	20,7	13,0	7,7	4,3	3,4	10,3	18,6	25,3
Mai	19,5	12,0	7,5	4,1	3,4	10,4	17,7	23,5
Junho	18,7	11,2	7,5	4,2	3,3	9,4	17,3	22,3
Julho	18,0	10,4	7,6	4,4	3,2	9,6	17,0	21,2
Agosto	18,5	10,6	7,8	4,4	3,4	9,5	17,9	21,2
Setembro	18,1	10,5	7,6	4,3	3,3	10,3	17,4	20,7
Outubro	17,9	10,6	7,4	4,2	3,2	9,9	17,0	20,8
Novembro	17,8	10,3	7,5	4,3	3,2	9,8	16,7	20,7
Dezembro	17,7	10,2	7,5	4,5	3,0	8,4	16,6	21,0
Janeiro/2007	17,6	10,5	7,1	4,2	2,9	9,4	16,6	20,6
Fevereiro	17,9	11,2	6,6	3,8	2,8	9,1	16,7	21,0
Março	18,9	12,4	6,5	3,5	3,0	9,9	17,5	22,3
Abril	19,0	12,5	6,5	3,5	3,0	8,8	17,6	22,9
Mai	18,4	12,3	6,1	3,1	3,0	8,3	17,3	21,8
Junho	18,1	12,0	6,1	3,2	2,9	7,5	17,2	21,6
Julho	17,7	11,8	5,9	3,2	2,7	7,4	16,3	21,6
Agosto	18,1	11,7	6,4	3,5	2,8	8,8	16,3	22,0
Setembro	17,3	11,2	6,1	3,4	2,7	9,6	15,3	21,0
Outubro	17,1	11,0	6,1	3,2	2,9	9,8	15,4	20,5
Novembro	16,6	10,7	5,9	3,1	2,9	9,3	14,6	20,3
Dezembro	16,5	10,7	5,8	3,0	2,9	9,0	14,4	20,3
Janeiro/2008	16,9	10,9	5,9	2,9	3,1	9,7	14,2	21,2
Fevereiro	17,6	11,4	6,1	3,1	3,1	10,2	14,7	22,0
Março	18,2	12,2	6,1	2,9	3,1	10,8	15,5	22,6
Abril	18,4	12,4	5,9	3,0	2,9	10,1	15,8	22,6
Mai	17,4	11,7	5,7	2,9	2,8	8,9	15,6	21,0
Junho	16,9	10,9	6,0	3,1	2,9	8,8	15,4	20,0
Julho	15,8	10,0	5,8	3,1	2,7	8,4	14,6	18,5
Agosto	15,9	10,1	5,8	3,1	2,7	8,8	14,3	18,9
Setembro	15,8	10,4	5,4	3,0	2,4	8,5	14,0	19,0
Outubro	16,0	10,5	5,5	2,9	2,6	9,5	14,2	19,0
Var. % mensal out.08/set.08	1,3	1,0	1,9	-3,3	8,3	11,8	1,4	0,0
Var. % no ano out.08/dez.07	-3,0	-1,9	-5,2	-3,3	-10,3	5,6	-1,4	-6,4
Var. % anual out.08/out.07	-6,4	-4,5	-9,8	-9,4	-10,3	-3,1	-7,8	-7,3

Fonte: Convênio: DIEESE/SEADE-SP/MTE-FAT/SETRAB-GDF. PED-DF - Pesquisa de Emprego e Desemprego no Distrito Federal.

Obs.: Grupo 1: Grupo de Regiões Administrativas de renda mais alta (Brasília, Lago Sul e Lago Norte); Grupo 2: Grupo de Regiões Administrativas de renda intermediária (Gama, Taguatinga, Sobradinho, Planaltina, Núcleo Bandeirante, Guará, Cruzeiro, Candangolândia e Riacho Fundo); Grupo 3: Grupo de Regiões Administrativas de renda mais baixa (Brazlândia, Ceilândia, Samambaia, Paranoá, São Sebastião, Santa Maria e Recanto das Emas).

Tabela 04

Índice do nível de ocupação por setor de atividade econômica
Distrito Federal - 1992 a 2008

Base: média de 2000 = 100

Período	Total	Indústria de transformação	Construção civil	Comércio	Serviços ¹	Administração pública	Outros ²
Outubro/1992	79,0	77,6	105,0	81,3	74,4	83,2	125,2
Outubro/1993	81,9	76,5	121,6	84,6	77,7	84,3	79,4
Outubro/1994	86,3	87,0	127,9	86,1	81,9	89,0	111,0
Outubro/1995	87,9	99,7	91,7	84,1	86,8	91,3	76,1
Outubro/1996	87,1	99,3	102,4	83,4	83,9	92,6	113,6
Outubro/1997	93,1	103,0	108,4	99,3	91,8	86,5	105,2
Outubro/1998	94,6	94,1	100,9	95,8	94,1	88,7	224,8
Outubro/1999	95,7	100,9	86,5	93,9	96,8	94,5	102,5
Outubro/2000	103,7	101,1	115,8	102,0	103,1	104,5	104,3
Outubro/2001	105,6	106,5	93,7	106,6	106,1	104,3	140,8
Outubro/2002	112,5	109,6	103,6	115,1	114,1	102,0	283,6
Outubro/2003	111,0	95,6	87,7	114,1	113,8	107,9	132,1
Outubro/2004	118,6	116,9	107,2	123,2	121,4	108,6	146,0
Janeiro/2005	121,3	112,9	94,0	134,7	123,2	113,0	126,3
Fevereiro	120,1	114,1	95,7	129,7	121,9	113,4	141,2
Março	119,1	124,4	91,9	124,5	120,2	115,3	156,3
Abril	119,3	121,2	91,6	127,7	120,6	113,3	166,2
Mai	120,4	121,1	90,9	128,7	121,1	116,6	165,7
Junho	120,8	115,4	102,0	133,4	120,4	116,6	146,2
Julho	121,9	121,4	108,0	131,0	122,4	116,1	137,8
Agosto	122,4	130,3	112,8	132,2	122,1	116,2	124,2
Setembro	123,9	139,0	111,2	131,7	125,2	113,9	129,8
Outubro	125,3	132,1	108,6	132,3	127,5	115,2	138,6
Novembro	126,1	126,6	107,8	135,9	129,2	113,0	135,1
Dezembro	127,6	117,6	107,4	144,8	129,4	115,2	139,5
Janeiro/2006	126,3	125,9	112,7	143,2	127,1	113,6	138,4
Fevereiro	125,1	126,5	116,2	138,8	126,7	110,4	154,2
Março	123,0	123,5	124,0	125,3	125,9	110,6	170,4
Abril	123,1	115,0	127,3	128,9	125,7	110,6	155,5
Mai	126,0	117,3	131,8	128,7	128,6	115,5	154,6
Junho	126,7	128,7	126,2	131,2	128,9	115,3	164,2
Julho	128,7	137,4	121,6	126,7	132,9	115,6	193,0
Agosto	127,6	133,1	116,4	126,3	131,1	113,9	279,3
Setembro	129,7	123,3	121,5	124,6	133,6	116,8	337,9
Outubro	129,5	119,8	131,3	126,6	133,4	114,4	319,0
Novembro	130,2	125,1	132,2	132,5	134,1	113,4	244,3
Dezembro	130,3	134,9	141,1	135,7	134,1	110,2	172,9
Janeiro/2007	128,7	136,2	141,9	137,0	130,7	109,5	188,5
Fevereiro	127,9	132,0	148,4	131,7	131,1	107,5	193,6
Março	126,9	129,9	135,2	132,4	131,2	105,4	184,6
Abril	128,8	126,5	132,8	131,8	134,6	107,2	178,2
Mai	130,8	124,9	129,3	136,1	136,7	109,5	175,4
Junho	131,6	120,5	128,8	134,2	138,5	110,1	183,5
Julho	133,0	124,2	126,1	135,0	139,4	114,5	170,6
Agosto	132,9	130,8	133,8	134,9	138,2	114,5	165,9
Setembro	135,4	137,6	145,1	139,0	138,6	119,0	179,0
Outubro	137,0	139,3	151,8	145,7	139,5	116,7	200,7
Novembro	138,2	143,2	148,4	149,1	140,9	116,4	201,7
Dezembro	138,1	139,5	148,2	150,8	141,8	113,6	185,9
Janeiro/2008	137,1	144,7	149,1	151,7	139,9	111,9	179,1
Fevereiro	137,3	147,4	143,4	153,9	139,5	113,5	177,6
Março	136,6	157,6	141,8	149,7	138,4	114,1	185,3
Abril	136,8	154,3	139,2	145,3	140,0	114,6	197,1
Mai	138,0	150,5	145,0	145,3	141,6	116,2	185,6
Junho	139,5	141,4	139,9	154,3	143,3	113,7	210,5
Julho	142,3	144,3	146,2	155,4	147,2	114,5	207,6
Agosto	142,4	149,7	147,7	159,9	145,6	113,5	239,8
Setembro	143,0	151,1	149,7	154,6	147,0	116,5	224,4
Outubro	143,0	151,6	145,2	155,6	146,5	118,0	222,2
Var. % mensal							
out.08/set.08	0,0	0,0	-2,0	1,1	-0,3	1,1	-7,1
Var. % no ano							
out.08/dez.07	3,6	9,5	-2,0	3,4	3,3	4,0	18,2
Var. % anual							
out.08/out.07	4,4	9,5	-3,8	7,0	4,9	1,1	8,3

Fonte: Convênio: DIEESE/SEADE-SP/MTE-FAT/SETRAB-GDF. PED-DF - Pesquisa de Emprego e Desemprego no Distrito Federal.

Notas: 1- Inclui os serviços públicos e privados inclusive os serviços domésticos.

2- Inclui: agricultura, pecuária e extração vegetal e mineral; embaixadas, consulados e representações políticas e outras atividades não classificadas.

3- As variações são calculadas com base nas estimativas e não nos índices.

Tabela 06

Índice do nível de ocupação segundo posição na ocupação Distrito Federal - 1992 a 2008

Base: média de 2000 = 100

Período	Total de ocupados	Assalariados							Empregado doméstico	Conta-própria	Outras ²
		Total ¹	Setor privado			Setor público					
			Total	Com carteira de trabalho	Sem carteira de trabalho	Total	Estatutário	Não estatutário			
Outubro/1992	79,0	76,8	67,9	70,2	60,3	89,2	75,6	136,5	86,5	77,8	89,7
Outubro/1993	81,9	79,8	72,8	76,3	62,0	89,2	76,8	133,0	89,8	84,1	85,3
Outubro/1994	86,3	83,6	75,3	75,7	73,6	95,4	84,6	132,3	91,3	93,2	90,7
Outubro/1995	87,9	81,9	72,1	72,8	70,7	94,9	90,5	111,2	103,0	97,9	101,9
Outubro/1996	87,1	83,3	73,1	74,3	69,2	97,6	81,6	152,7	91,2	104,9	83,4
Outubro/1997	93,1	86,8	84,0	84,1	83,9	90,9	86,0	106,3	112,7	100,8	108,5
Outubro/1998	94,6	91,1	89,7	88,2	94,7	93,2	94,1	90,1	105,9	93,1	112,3
Outubro/1999	95,7	95,6	94,6	95,2	92,4	97,1	96,7	98,7	103,9	91,6	92,2
Outubro/2000	103,7	103,1	103,5	102,1	108,3	102,4	101,8	105,3	102,4	109,3	100,3
Outubro/2001	105,6	106,1	108,0	110,2	99,8	103,8	101,3	112,3	101,7	99,5	117,7
Outubro/2002	112,5	110,7	119,2	121,3	112,2	98,9	97,1	105,6	112,6	117,7	120,1
Outubro/2003	111,0	109,4	114,4	118,8	100,1	102,0	101,3	106,2	110,0	116,0	118,5
Outubro/2004	118,6	118,6	128,2	130,8	118,9	106,0	106,8	102,2	111,2	125,5	115,9
Janeiro/2005	121,3	120,0	134,0	139,9	114,1	101,1	101,7	98,5	108,5	133,1	129,8
Fevereiro	120,1	119,0	131,7	138,0	111,6	101,1	102,2	97,7	105,2	132,4	129,1
Março	119,1	119,0	132,1	139,1	108,6	101,1	102,1	97,3	105,7	128,6	122,2
Abril	119,3	117,7	130,1	138,5	102,8	100,2	99,5	103,8	110,2	130,1	127,7
Maió	120,4	120,2	132,1	140,1	105,1	104,2	103,7	105,4	108,7	130,5	120,3
Junho	120,8	121,2	133,7	143,2	102,4	104,2	105,4	99,1	110,3	129,7	116,5
Julho	121,9	123,0	135,6	141,2	116,4	106,0	107,2	100,7	108,1	131,2	114,6
Agosto	122,4	123,9	137,5	142,3	121,8	105,1	106,2	100,8	110,7	127,8	115,5
Setembro	123,9	124,7	137,8	141,6	125,3	106,4	105,1	111,5	110,8	134,4	117,2
Outubro	125,3	125,6	139,1	142,9	126,7	106,8	105,2	113,5	113,3	136,1	119,6
Novembro	126,1	125,3	139,4	145,0	121,3	106,4	103,1	116,2	112,7	143,9	119,0
Dezembro	127,6	126,3	141,0	145,4	125,8	106,4	103,3	116,7	111,6	148,0	124,6
Janeiro/2006	126,3	125,3	140,4	146,5	120,1	104,6	102,2	112,7	113,8	147,0	115,1
Fevereiro	125,1	123,1	138,5	145,7	116,0	101,5	99,9	106,7	119,3	144,9	115,3
Março	123,0	121,6	137,2	143,4	116,5	100,2	99,3	103,3	122,1	139,0	107,4
Abril	123,1	121,7	137,5	144,7	114,1	99,8	97,6	107,3	122,5	139,2	107,6
Maió	126,0	124,6	139,1	146,3	115,3	104,6	102,3	113,8	122,5	142,5	112,5
Junho	126,7	125,9	141,3	149,0	116,7	104,2	101,3	114,8	119,5	142,3	116,6
Julho	128,7	127,4	142,6	149,6	119,9	106,4	103,7	115,5	120,0	145,2	123,1
Agosto	127,6	127,4	143,3	147,2	130,5	105,1	102,4	115,4	115,5	143,4	117,7
Setembro	129,7	129,6	145,5	149,2	133,7	107,3	105,2	114,7	119,0	147,9	112,5
Outubro	129,5	129,4	146,2	150,0	132,6	106,4	104,0	114,4	119,2	150,8	106,4
Novembro	130,2	128,7	145,5	151,9	125,5	105,1	102,9	112,4	118,8	154,5	116,3
Dezembro	130,3	127,7	144,6	151,9	120,8	104,2	101,3	114,5	115,5	160,5	119,6
Janeiro/2007	128,7	126,0	143,9	150,3	121,5	101,5	99,1	110,3	111,9	158,2	123,0
Fevereiro	127,9	124,6	142,0	148,7	119,8	100,7	99,2	104,8	114,0	158,6	121,5
Março	126,9	124,6	142,9	149,9	118,9	99,3	99,3	100,1	115,4	148,9	123,4
Abril	128,8	125,9	142,9	150,2	119,3	102,4	101,9	103,2	118,6	150,3	130,1
Maió	130,8	128,4	145,8	151,6	126,3	104,6	102,8	110,6	124,3	147,8	130,7
Junho	131,6	128,1	145,2	150,5	127,7	104,6	102,3	112,8	126,2	152,5	132,3
Julho	133,0	130,4	147,1	152,1	130,9	107,3	103,7	118,9	129,0	151,2	128,8
Agosto	132,9	130,9	149,4	154,5	132,6	105,5	102,3	116,5	126,9	153,7	120,9
Setembro	135,4	134,1	151,9	155,9	138,8	109,5	106,8	118,9	129,3	156,7	118,1
Outubro	137,0	136,0	155,4	160,1	140,6	109,5	105,4	122,6	127,7	159,5	117,8
Novembro	138,2	137,5	156,7	161,8	139,9	111,3	106,6	126,7	126,4	159,2	123,2
Dezembro	138,1	138,4	159,0	166,5	134,3	109,9	104,0	131,0	120,2	157,2	127,0
Janeiro/2008	137,1	137,5	158,3	166,6	132,1	109,1	104,3	124,2	114,9	157,6	127,4
Fevereiro	137,3	139,0	159,3	168,9	127,8	111,3	107,8	122,7	112,6	152,2	130,5
Março	136,6	137,8	158,0	166,3	130,3	110,4	108,4	116,6	115,1	151,1	129,8
Abril	136,8	136,4	155,8	164,8	126,3	109,9	107,8	117,8	120,5	153,2	133,1
Maió	138,0	136,6	156,1	163,8	130,4	109,9	105,9	123,0	120,5	162,0	131,9
Junho	139,5	138,5	159,0	168,1	129,1	110,4	105,8	125,7	121,1	161,1	134,8
Julho	142,3	142,7	166,0	175,0	135,7	110,8	106,1	127,4	119,8	161,2	136,6
Agosto	142,4	143,4	168,9	178,8	135,6	108,6	104,6	122,6	119,3	160,7	133,5
Setembro	143,0	143,9	169,2	178,6	138,7	109,1	103,8	126,9	119,6	161,6	135,3
Outubro	143,0	144,0	167,9	175,6	142,4	111,3	106,2	128,6	118,9	160,1	137,4
Var. % mensal out.08/set.08	0,0	0,1	-0,8	-1,6	3,0	2,0	2,2	1,6	-1,0	-1,1	2,5
Var. % no ano out.08/dez.07	3,6	4,2	5,6	5,5	6,1	1,2	2,2	-1,5	-1,0	1,7	9,2
Var. % anual out.08/out.07	4,4	5,9	8,0	9,7	2,0	1,6	0,5	4,8	-7,3	0,6	16,9

Fonte: Convênio: DIEESE/SEADE-SP/MTE-FAT/SETRAB-GDF. PED-DF - Pesquisa de Emprego e Desemprego no Distrito Federal.

Notas: 1- Estão incluídos os assalariados que não souberam responder o setor em que trabalha (privado ou público).

2- Incluídos os empregadores, os trabalhadores autônomos universitários, os trabalhadores familiares não remunerados, os donos de negócio familiar e os que trabalham em organismos internacionais (Consulados, Embaixadas, Representações Oficiais e Políticas).

3- As variações são calculadas com base nas estimativas e não nos índices.

Tabela 07

Rendimento médio real trimestral dos ocupados e dos assalariados no trabalho principal¹
Distrito Federal - 1992 a 2008

Período	Ocupados				Assalariados			
	Média		Mediana		Média		Mediana	
	Rendimento	Índice ²	Rendimento	Índice ²	Rendimento	Índice ²	Rendimento	Índice ²
Setembro/1992	1.626	95,0	862	98,4	1.874	98,9	1.094	102,0
Setembro/1993	1.818	106,3	863	98,6	2.183	115,2	1.121	104,5
Setembro/1994	1.647	96,3	825	94,2	1.869	98,6	1.051	98,0
Setembro/1995	1.838	107,5	946	108,0	2.153	113,6	1.294	120,6
Setembro/1996	1.969	115,1	1.059	120,9	2.252	118,8	1.356	126,4
Setembro/1997	1.740	101,7	898	102,5	2.000	105,5	1.153	107,5
Setembro/1998	1.830	107,0	939	107,2	2.048	108,0	1.182	110,2
Setembro/1999	1.752	102,4	863	98,6	1.966	103,7	1.116	104,1
Setembro/2000	1.718	100,4	900	102,7	1.896	100,0	1.080	100,7
Setembro/2001	1.670	97,6	850	97,0	1.855	97,9	1.026	95,7
Setembro/2002	1.702	99,5	802	91,6	1.899	100,2	1.042	97,2
Setembro/2003	1.432	83,7	690	78,8	1.621	85,5	893	83,3
Setembro/2004	1.478	86,4	706	80,6	1.706	90,0	941	87,7
Janeiro/2005	1.500	87,7	742	84,7	1.699	89,6	953	88,9
Fevereiro	1.475	86,2	720	82,2	1.691	89,2	945	88,1
Março	1.419	83,0	703	80,2	1.660	87,6	898	83,7
Abril	1.424	83,3	697	79,5	1.663	87,8	890	83,0
Mai	1.422	83,1	693	79,1	1.641	86,6	885	82,5
Junho	1.427	83,5	691	78,9	1.640	86,5	907	84,5
Julho	1.464	85,6	691	78,9	1.677	88,5	890	83,0
Agosto	1.488	87,0	692	79,0	1.706	90,0	892	83,2
Setembro	1.513	88,5	693	79,1	1.717	90,6	908	84,7
Outubro	1.479	86,4	692	79,0	1.690	89,2	904	84,3
Novembro	1.453	85,0	690	78,8	1.670	88,1	876	81,7
Dezembro	1.434	83,9	686	78,3	1.655	87,3	847	78,9
Janeiro/2006	1.456	85,1	679	77,5	1.667	88,0	827	77,1
Fevereiro	1.494	87,3	673	76,9	1.706	90,0	843	78,6
Março	1.497	87,5	666	76,0	1.729	91,2	858	80,0
Abril	1.503	87,9	662	75,5	1.748	92,2	882	82,3
Mai	1.509	88,2	666	76,0	1.743	92,0	878	81,9
Junho	1.525	89,2	666	76,0	1.751	92,4	878	81,9
Julho	1.532	89,6	674	76,9	1.767	93,2	878	81,8
Agosto	1.494	87,3	666	76,1	1.742	91,9	877	81,8
Setembro	1.509	88,2	666	76,0	1.770	93,4	876	81,7
Outubro	1.505	88,0	659	75,2	1.756	92,7	876	81,7
Novembro	1.523	89,0	658	75,1	1.790	94,5	875	81,6
Dezembro	1.505	88,0	656	74,9	1.762	93,0	872	81,3
Janeiro/2007	1.512	88,4	688	78,5	1.772	93,5	869	81,0
Fevereiro	1.538	89,9	692	79,1	1.792	94,6	867	80,8
Março	1.558	91,1	707	80,7	1.823	96,2	865	80,6
Abril	1.558	91,1	669	76,4	1.833	96,7	862	80,4
Mai	1.574	92,0	696	79,5	1.841	97,2	866	80,8
Junho	1.603	93,7	714	81,5	1.880	99,2	864	80,5
Julho	1.602	93,6	748	85,4	1.863	98,3	862	80,3
Agosto	1.600	93,6	746	85,1	1.877	99,0	852	79,4
Setembro	1.614	94,4	743	84,9	1.869	98,6	850	79,2
Outubro	1.646	96,2	740	84,5	1.916	101,1	850	79,2
Novembro	1.652	96,6	737	84,1	1.910	100,8	880	82,1
Dezembro	1.650	96,5	731	83,5	1.909	100,7	891	83,1
Janeiro/2008	1.666	97,4	743	84,9	1.909	100,7	903	84,2
Fevereiro	1.681	98,3	756	86,3	1.940	102,4	890	82,9
Março	1.681	98,3	753	86,0	1.955	103,1	903	84,2
Abril	1.681	98,3	747	85,2	1.963	103,6	914	85,2
Mai	1.661	97,1	729	83,3	1.916	101,1	884	82,4
Junho	1.679	98,2	757	86,5	1.910	100,8	888	82,8
Julho	1.682	98,4	772	88,1	1.919	101,2	898	83,7
Agosto	1.726	100,9	798	91,1	1.958	103,3	925	86,3
Setembro	1.745	102,0	797	91,0	1.978	104,4	914	85,2
Var. % mensal								
set.08/ago.08		1,1		-0,1		1,0		-1,2
Var. % no ano								
set.08/dez.07		5,8		9,0		3,6		2,6
Var. % anual								
set.08/set.07		8,1		7,3		5,8		7,5

Fonte: Convênio: DIEESE/SEADE-SP/MTE-FAT/SETRAB-GDF. PED-DF - Pesquisa de Emprego e Desemprego no Distrito Federal.

Notas: 1- Valores em reais a preços de setembro de 2008, atualizados até maio de 2001 pelo IPCR-SDE/GDF e a partir de junho de 2001, atualizados pelo INPC/DF-IBGE.

2- Base: média de 2000 = 100.

Obs.: Excluídas as pessoas que tiveram rendimento zero, os trabalhadores familiares e os empregados que receberam exclusivamente em espécie ou benefício.

Tabela 08

Rendimento médio real trimestral dos assalariados
no setor privado com e sem carteira de trabalho assinada e no setor público¹
Distrito Federal - 1992 a 2008

Período	Setor privado						Setor público	
	Total		Com carteira assinada		Sem carteira assinada		Rendimento	Índice ²
	Rendimento	Índice ²	Rendimento	Índice ²	Rendimento	Índice ²		
Setembro/1992	1.070	101,0	1.186	105,2	601	75,4	2.716	89,7
Setembro/1993	1.042	98,3	1.137	100,8	637	80,0	3.465	114,4
Setembro/1994	989	93,4	1.108	98,2	576	72,3	2.826	93,3
Setembro/1995	1.137	107,3	1.287	114,2	611	76,6	3.273	108,1
Setembro/1996	1.169	110,4	1.268	112,5	755	94,7	3.298	108,9
Setembro/1997	1.121	105,8	1.224	108,6	734	92,1	3.086	101,9
Setembro/1998	1.146	108,1	1.234	109,5	829	104,0	3.198	105,6
Setembro/1999	1.134	107,0	1.229	109,0	764	95,8	3.070	101,4
Setembro/2000	1.067	100,7	1.157	102,7	742	93,1	3.028	100,0
Setembro/2001	1.028	97,0	1.069	94,8	851	106,8	3.046	100,6
Setembro/2002	1.065	100,6	1.137	100,8	778	97,7	3.308	109,2
Setembro/2003	881	83,1	918	81,4	714	89,6	2.790	92,1
Setembro/2004	881	83,1	915	81,2	738	92,5	3.089	102,0
Janeiro/2005	957	90,4	993	88,0	790	99,1	3.050	100,7
Fevereiro	927	87,5	956	84,8	786	98,6	3.109	102,6
Março	891	84,1	914	81,0	768	96,4	3.093	102,1
Abril	871	82,2	906	80,3	694	87,0	3.112	102,8
Maió	884	83,4	926	82,2	662	83,1	3.050	100,7
Junho	901	85,1	947	84,0	697	87,5	3.024	99,9
Julho	920	86,9	962	85,3	742	93,1	3.139	103,7
Agosto	918	86,6	964	85,5	720	90,4	3.218	106,3
Setembro	932	88,0	973	86,3	751	94,2	3.209	106,0
Outubro	915	86,4	955	84,7	731	91,7	3.175	104,9
Novembro	890	84,0	921	81,7	757	95,0	3.164	104,5
Dezembro	873	82,4	907	80,5	718	90,1	3.161	104,4
Janeiro/2006	891	84,1	919	81,5	762	95,6	3.190	105,3
Fevereiro	906	85,5	945	83,8	733	92,0	3.243	107,1
Março	912	86,1	957	84,9	710	89,1	3.332	110,0
Abril	898	84,8	956	84,8	625	78,4	3.383	111,7
Maió	910	85,9	968	85,9	638	80,0	3.420	112,9
Junho	907	85,6	968	85,9	627	78,7	3.422	113,0
Julho	916	86,4	967	85,7	703	88,2	3.447	113,8
Agosto	909	85,8	962	85,3	683	85,7	3.388	111,9
Setembro	921	86,9	962	85,3	741	92,9	3.469	114,5
Outubro	931	87,9	977	86,6	727	91,2	3.463	114,3
Novembro	923	87,1	961	85,2	742	93,1	3.578	118,2
Dezembro	924	87,2	961	85,3	755	94,7	3.550	117,2
Janeiro/2007	933	88,0	966	85,7	777	97,4	3.567	117,8
Fevereiro	949	89,6	976	86,5	825	103,5	3.618	119,5
Março	950	89,6	984	87,3	790	99,1	3.658	120,8
Abril	917	86,6	960	85,1	735	92,2	3.745	123,7
Maió	948	89,5	1.007	89,3	705	88,4	3.742	123,6
Junho	960	90,6	1.012	89,7	748	93,9	3.835	126,6
Julho	984	92,8	1.035	91,8	773	97,0	3.771	124,5
Agosto	952	89,8	990	87,8	796	99,8	3.800	125,5
Setembro	946	89,3	978	86,8	811	101,8	3.834	126,6
Outubro	957	90,3	989	87,7	817	102,6	3.919	129,4
Novembro	982	92,7	1.018	90,3	813	102,1	3.892	128,5
Dezembro	998	94,2	1.050	93,2	744	93,3	3.857	127,4
Janeiro/2008	987	93,1	1.032	91,6	753	94,4	3.867	127,7
Fevereiro	983	92,7	1.029	91,3	746	93,6	3.987	131,7
Março	988	93,3	1.030	91,4	776	97,4	4.035	133,2
Abril	993	93,7	1.032	91,5	808	101,4	4.069	134,4
Maió	970	91,6	1.002	88,8	822	103,1	4.009	132,4
Junho	976	92,1	1.007	89,3	834	104,7	3.998	132,0
Julho	994	93,8	1.032	91,5	812	101,9	4.034	133,2
Agosto	1.003	94,6	1.049	93,1	782	98,1	4.126	136,3
Setembro	991	93,5	1.041	92,4	767	96,2	4.193	138,5
Var. % mensal								
set.08/ago.08		-1,2		-0,8		-1,9		1,6
Var. % no ano								
set.08/dez.07		-0,7		-0,9		3,1		8,7
Var. % anual								
set.08/set.07		4,8		6,4		-5,4		9,4

Fonte: Convênio: DIEESE/SEADE-SP/MTE-FAT/SETRAB-GDF. PED-DF - Pesquisa de Emprego e Desemprego no Distrito Federal.

Notas: 1- Valores em reais a preços de setembro de 2008, atualizados até maio de 2001 pelo IPCR-SDE/GDF e a partir de junho de 2001, atualizados pelo INPC/DF-IBGE.

2- Base: média de 2000 = 100.

Obs.: Excluídas as pessoas que tiveram rendimento zero, os trabalhadores familiares e os empregados que receberam exclusivamente em espécie ou benefício.

Tabela 09

Rendimento médio real trimestral, segundo os setores de atividade¹
Distrito Federal - 1992 a 2008

Período	Comércio		Serviço		Administração pública		Outros ²	
	Rendimento	Índice ³	Rendimento	Índice ³	Rendimento	Índice ³	Rendimento	Índice ³
Setembro/1992	1.176	99,0	1.395	97,2	2.729	90,8	1.240	94,3
Setembro/1993	1.330	111,9	1.430	99,6	3.534	117,5	1.211	92,1
Setembro/1994	1.433	120,5	1.376	95,8	2.739	91,1	1.221	92,8
Setembro/1995	1.358	114,3	1.541	107,3	3.289	109,4	1.354	102,9
Setembro/1996	1.375	115,7	1.600	111,4	3.419	113,7	1.572	119,4
Setembro/1997	1.288	108,3	1.426	99,3	3.228	107,3	1.258	95,6
Setembro/1998	1.278	107,5	1.484	103,4	3.405	113,2	1.550	117,8
Setembro/1999	1.143	96,1	1.440	100,2	3.166	105,3	1.489	113,2
Setembro/2000	1.308	110,0	1.445	100,6	2.961	98,5	1.247	94,7
Setembro/2001	1.162	97,7	1.359	94,6	3.122	103,8	1.313	99,8
Setembro/2002	1.163	97,8	1.422	99,0	3.355	111,6	1.092	83,0
Setembro/2003	892	75,1	1.171	81,6	2.793	92,9	981	74,6
Setembro/2004	944	79,4	1.195	83,2	3.067	102,0	974	74,0
Janeiro/2005	1.012	85,2	1.203	83,8	2.980	99,1	1.119	85,1
Fevereiro	958	80,6	1.173	81,7	2.952	98,2	1.091	82,9
Março	860	72,3	1.137	79,2	2.947	98,0	1.011	76,8
Abril	867	72,9	1.149	80,0	2.938	97,7	937	71,2
Maio	906	76,2	1.156	80,5	2.925	97,3	895	68,0
Junho	949	79,8	1.182	82,3	2.885	95,9	859	65,3
Julho	958	80,6	1.216	84,7	2.984	99,2	868	66,0
Agosto	973	81,9	1.231	85,7	3.078	102,4	931	70,8
Setembro	1.016	85,5	1.246	86,7	3.059	101,7	1.021	77,6
Outubro	972	81,7	1.225	85,3	2.990	99,4	1.033	78,5
Novembro	914	76,9	1.238	86,2	2.891	96,1	992	75,4
Dezembro	848	71,3	1.234	85,9	2.881	95,8	962	73,1
Janeiro/2006	914	76,9	1.239	86,2	2.973	98,9	966	73,4
Fevereiro	941	79,2	1.226	85,4	3.095	102,9	996	75,7
Março	972	81,8	1.194	83,1	3.198	106,3	981	74,6
Abril	932	78,4	1.186	82,6	3.252	108,1	1.032	78,4
Maio	942	79,3	1.205	83,9	3.261	108,4	1.036	78,7
Junho	938	78,9	1.226	85,4	3.291	109,4	1.092	83,0
Julho	932	78,4	1.248	86,9	3.257	108,3	1.043	79,3
Agosto	916	77,0	1.212	84,4	3.188	106,0	992	75,4
Setembro	927	78,0	1.239	86,3	3.258	108,4	928	70,6
Outubro	945	79,5	1.230	85,7	3.268	108,7	1.033	78,5
Novembro	945	79,5	1.247	86,8	3.386	112,6	1.022	77,7
Dezembro	961	80,9	1.231	85,7	3.325	110,6	1.073	81,6
Janeiro/2007	947	79,7	1.266	88,1	3.357	111,6	959	72,9
Fevereiro	969	81,5	1.271	88,5	3.528	117,3	944	71,8
Março	926	77,9	1.291	89,9	3.619	120,3	892	67,8
Abril	942	79,3	1.246	86,8	3.774	125,5	889	67,6
Maio	965	81,2	1.271	88,5	3.681	122,4	1.030	78,3
Junho	997	83,9	1.285	89,5	3.718	123,6	1.017	77,3
Julho	1.005	84,5	1.294	90,1	3.651	121,4	1.038	78,9
Agosto	975	82,0	1.293	90,0	3.684	122,5	903	68,7
Setembro	1.004	84,5	1.299	90,4	3.772	125,4	968	73,6
Outubro	994	83,6	1.337	93,1	3.796	126,2	1.006	76,4
Novembro	1.003	84,4	1.360	94,7	3.727	123,9	1.085	82,5
Dezembro	963	81,0	1.380	96,1	3.657	121,6	1.139	86,6
Janeiro/2008	958	80,6	1.398	97,4	3.711	123,4	1.131	86,0
Fevereiro	925	77,8	1.385	96,4	3.863	128,5	1.150	87,4
Março	949	79,8	1.366	95,1	3.963	131,8	1.058	80,4
Abril	947	79,6	1.373	95,6	3.936	130,9	1.017	77,3
Maio	971	81,7	1.377	95,9	3.894	129,5	999	76,0
Junho	1.013	85,2	1.404	97,8	3.839	127,7	1.060	80,6
Julho	1.015	85,4	1.407	98,0	3.831	127,4	1.096	83,3
Agosto	1.036	87,2	1.439	100,2	3.870	128,7	1.099	83,5
Setembro	1.082	91,0	1.435	99,9	3.960	131,7	1.081	82,2
Var. % mensal								
set.08/ago.08		4,4		-0,3		2,3		-1,6
Var. % no ano								
set.08/dez.07		12,4		4,0		8,3		-5,1
Var. % anual								
set.08/set.07		7,8		10,5		5,0		11,7

Fonte: Convênio: DIEESE/SEADE-SP/MTE-FAT/SETRAB-GDF. PED-DF - Pesquisa de Emprego e Desemprego no Distrito Federal.

Notas: 1 - Valores em reais a preços de setembro de 2008, atualizados até maio de 2001 pelo IPCR-SDE/GDF e a partir de junho de 2001, atualizados pelo INPC/DF-IBGE.

2 - Inclui Indústria, Construção Civil, Agricultura, Pecuária e Extração Vegetal e Mineral, Embaixadas, Consulados e Representações Oficiais e Políticas e Outras atividades não classificadas.

3 - Base: média de 2000 = 100.

Obs.: Exclui-se as pessoas que tiveram rendimento zero, os trabalhadores familiares e o empregados que receberam exclusivamente em espécie ou benefício.

Tabela 10

Rendimento real trimestral por grupo de rendimentos dos ocupados e assalariados no trabalho principal (percentil)¹
Distrito Federal - 1992 a 2008

Período	Rendimento real trimestral									
	Ocupados					Assalariados				
	10% mais pobres ganham até	25% mais pobres ganham até	50% ganham até	25% mais ricos ganham acima de	10% mais ricos ganham acima de	10% mais pobres ganham até	25% mais pobres ganham até	50% ganham até	25% mais ricos ganham acima de	10% mais ricos ganham acima de
Setembro/1992	236	410	854	1.884	3.932	381	588	1.105	2.167	4.325
Setembro/1993	279	393	870	2.007	4.684	350	584	1.124	2.517	5.473
Setembro/1994	213	329	822	1.944	4.191	308	499	1.054	2.367	4.602
Setembro/1995	260	468	967	2.172	4.676	391	649	1.299	2.614	5.196
Setembro/1996	287	496	1.079	2.425	4.494	443	674	1.348	2.821	5.038
Setembro/1997	264	480	910	2.033	4.067	407	607	1.210	2.440	4.773
Setembro/1998	295	492	965	2.166	4.241	395	591	1.182	2.429	4.916
Setembro/1999	285	476	868	1.936	3.857	386	573	1.141	2.293	4.566
Setembro/2000	275	473	891	1.977	3.954	392	539	1.078	2.183	4.493
Setembro/2001	309	476	853	2.039	3.793	421	550	1.029	2.358	4.248
Setembro/2002	313	469	811	2.034	4.019	395	541	1.036	2.347	4.637
Setembro/2003	310	411	702	1.687	3.361	383	500	905	2.041	3.827
Setembro/2004	313	421	723	1.817	3.608	363	485	962	2.180	3.634
Janeiro/2005	310	427	719	1.786	3.557	359	496	953	2.156	3.594
Fevereiro	308	420	714	1.778	3.502	357	486	934	2.134	3.572
Março	304	420	700	1.740	3.480	356	479	889	2.088	3.587
Abril	302	418	696	1.733	3.466	350	483	911	2.088	3.713
Maio	302	429	693	1.723	3.446	371	483	919	2.080	3.655
Junho	323	427	692	1.730	3.446	369	482	919	2.080	3.466
Julho	345	436	692	1.729	3.446	369	480	919	2.076	3.689
Agosto	346	433	692	1.730	3.460	365	484	922	2.190	3.691
Setembro	346	440	694	1.735	3.460	376	484	922	2.305	3.919
Outubro	345	451	694	1.730	3.460	382	495	921	2.192	3.933
Novembro	343	447	691	1.735	3.455	377	481	902	2.284	3.895
Dezembro	341	451	685	1.713	3.426	377	481	853	2.161	3.754
Janeiro/2006	335	447	683	1.706	3.413	387	480	834	2.170	3.754
Fevereiro	333	445	670	1.675	3.413	389	500	874	2.112	3.909
Março	330	440	670	1.667	3.350	389	500	880	2.200	4.157
Abril	330	439	667	1.650	3.510	385	498	877	2.194	4.112
Maio	330	439	660	1.648	3.400	384	494	877	2.193	3.850
Junho	329	439	660	1.651	3.400	385	494	877	2.194	3.962
Julho	362	439	682	1.664	3.509	385	494	877	2.193	4.376
Agosto	352	438	682	1.651	3.301	385	495	876	2.190	4.376
Setembro	383	438	658	1.752	3.723	394	502	875	2.190	4.380
Outubro	383	438	658	1.750	3.720	395	505	875	2.190	4.376
Novembro	381	438	658	1.743	3.814	411	503	872	2.194	4.376
Dezembro	380	436	656	1.674	3.610	407	516	872	2.179	4.343
Janeiro/2007	379	436	683	1.737	3.746	412	520	869	2.179	4.335
Fevereiro	379	434	703	1.737	3.785	402	520	867	2.172	4.335
Março	377	434	705	1.734	3.785	409	515	867	2.168	4.308
Abril	376	433	668	1.719	3.769	408	512	862	2.163	4.308
Maio	376	431	698	1.719	3.769	409	516	862	2.154	4.308
Junho	375	439	709	1.815	3.910	422	517	859	2.256	4.297
Julho	375	450	746	1.811	3.962	426	519	863	2.238	4.283
Agosto	384	457	743	1.805	3.951	425	525	854	2.344	4.271
Setembro	402	458	741	1.805	4.022	423	529	852	2.329	4.262
Outubro	400	467	741	1.905	4.210	423	526	850	2.421	4.631
Novembro	397	471	737	1.905	4.184	421	523	879	2.393	4.445
Dezembro	394	471	737	1.895	4.142	418	518	895	2.421	4.660
Janeiro/2008	392	466	743	2.061	4.142	414	518	904	2.473	4.660
Fevereiro	390	464	762	2.051	4.121	412	515	885	2.564	4.718
Março	389	462	769	2.047	4.103	412	515	903	2.559	4.739
Abril	389	461	764	2.038	4.095	423	513	917	2.548	4.709
Maio	389	461	752	2.019	4.077	423	512	870	2.524	4.606
Junho	404	475	801	2.003	4.077	423	510	902	2.504	4.608
Julho	401	480	796	1.991	4.039	419	513	902	2.489	4.878
Agosto	401	488	796	1.991	4.171	416	521	902	2.486	4.973
Setembro	400	490	796	1.991	4.281	415	520	900	2.489	4.973
Var. % mensal set.08/ago.08	-0,2	0,4	0,0	0,0	2,6	-0,2	-0,2	-0,2	0,1	0,0
Var. % no ano set.08/dez.07	1,5	4,0	8,0	5,1	3,4	-0,7	0,4	0,6	2,8	6,7
Var. % anual set.08/set.07	-0,5	7,0	7,4	10,3	6,4	-1,9	-1,7	5,6	6,9	16,7

Fonte: Convênio: DIEESE/SEADE-SP/MTE-FAT/SETRAB-GDF. PED-DF - Pesquisa de Emprego e Desemprego no Distrito Federal.

Notas: 1 - Valores em reais a preços de setembro de 2008, atualizados até maio de 2001 pelo IPCR-SDE/GDF e a partir de junho de 2001, atualizados pelo INPC/DF-IBGE.

Obs.: Excluídas as pessoas que tiveram rendimento zero, os trabalhadores familiares e os empregados que receberam exclusivamente em espécie ou benefício.

Tabela 11

Índice de rendimento real trimestral por grupo de rendimentos dos ocupados e assalariados no trabalho principal (percentil)¹
Distrito Federal - 1992 a 2008

Base: média de 2000 = 100.

Período	Índice de rendimento real trimestral									
	Ocupados					Assalariados				
	10% mais pobres ganham até	25% mais pobres ganham até	50% ganham até	25% mais ricos ganham acima de	10% mais ricos ganham acima de	10% mais pobres ganham até	25% mais pobres ganham até	50% ganham até	25% mais ricos ganham acima de	10% mais ricos ganham acima de
Setembro/1992	86,0	87,4	98,3	94,7	102,0	100,1	106,8	102,8	100,5	98,6
Setembro/1993	101,6	85,8	101,3	102,2	124,1	91,5	111,0	104,9	117,2	124,2
Setembro/1994	79,8	74,5	96,0	97,7	112,0	81,7	94,8	98,4	110,3	105,2
Setembro/1995	94,9	102,6	112,5	115,9	121,6	101,7	117,7	120,3	128,1	116,5
Setembro/1996	96,9	105,7	123,4	120,6	115,0	115,1	122,1	123,2	128,8	112,5
Setembro/1997	106,9	103,1	103,5	105,9	105,0	107,2	111,2	106,7	110,8	106,3
Setembro/1998	107,7	104,9	111,9	109,0	102,4	105,6	108,7	109,6	108,0	106,2
Setembro/1999	101,0	99,8	97,7	99,0	102,7	99,8	104,9	104,2	104,2	102,8
Setembro/2000	98,9	100,8	101,1	99,1	100,6	97,7	98,2	99,1	98,4	99,7
Setembro/2001	111,5	101,3	95,9	102,5	107,8	108,5	100,8	95,2	107,6	102,0
Setembro/2002	114,1	98,8	89,5	102,2	106,4	102,1	96,3	92,8	107,1	102,2
Setembro/2003	111,6	86,7	79,5	83,3	83,9	99,6	90,2	82,7	88,5	85,6
Setembro/2004	114,0	89,7	82,0	90,7	93,6	94,2	88,4	83,6	98,9	83,6
Janeiro/2005	112,4	89,5	81,2	89,4	90,9	93,3	89,3	86,5	97,4	80,1
Fevereiro	110,6	89,5	79,6	87,5	90,3	92,9	87,9	82,4	95,3	80,5
Março	110,0	89,0	79,1	87,1	89,9	91,4	88,7	84,4	95,3	83,3
Abril	110,0	91,4	78,8	86,6	89,4	96,9	88,7	85,1	94,9	82,0
Mai	117,9	91,0	78,7	87,0	89,4	96,4	88,6	85,1	94,9	77,7
Junho	125,6	93,0	78,7	86,9	89,4	96,3	88,2	85,1	94,8	82,7
Julho	126,1	92,1	78,7	87,0	89,8	95,4	88,9	85,4	100,0	82,8
Agosto	126,1	93,6	78,9	87,2	89,8	98,1	89,0	85,4	105,2	87,9
Setembro	125,9	96,1	78,9	87,0	89,8	99,7	91,0	85,3	100,0	88,2
Outubro	124,9	95,2	78,5	87,2	89,7	98,4	88,4	83,6	104,2	87,4
Novembro	124,4	96,1	77,9	86,1	88,9	98,4	88,4	79,0	98,6	84,2
Dezembro	122,1	95,1	77,6	85,7	88,6	101,0	88,2	77,2	99,0	84,2
Janeiro/2006	121,5	94,7	76,2	84,2	88,6	101,6	91,9	80,9	96,4	87,7
Fevereiro	120,3	93,7	76,2	83,8	86,9	101,6	91,9	81,5	100,4	93,2
Março	120,3	93,4	75,8	82,9	91,1	100,5	91,5	81,3	100,1	92,2
Abril	120,3	93,4	75,0	82,8	88,2	100,2	90,7	81,3	100,1	86,4
Mai	119,9	93,4	75,0	83,0	88,2	100,6	90,7	81,3	100,1	88,9
Junho	131,9	93,4	77,5	83,6	91,1	100,6	90,7	81,3	100,1	98,2
Julho	128,4	93,3	77,5	83,0	85,7	100,6	91,0	81,2	100,0	98,2
Agosto	139,6	93,3	74,8	88,1	96,6	102,8	92,3	81,1	100,0	98,2
Setembro	139,6	93,3	74,8	88,0	96,5	103,1	92,7	81,1	100,0	98,1
Outubro	139,0	93,2	74,8	87,6	99,0	107,4	92,5	80,8	100,1	98,1
Novembro	138,5	92,8	74,6	84,1	93,7	106,3	94,8	80,8	99,5	97,4
Dezembro	138,3	92,8	77,6	87,3	97,2	107,5	95,6	80,5	99,5	97,2
Janeiro/2007	138,0	92,5	79,9	87,3	98,2	104,9	95,6	80,3	99,1	97,2
Fevereiro	137,4	92,3	80,1	87,2	98,2	106,9	94,6	80,3	98,9	96,6
Março	137,4	92,3	80,1	87,2	98,2	106,9	94,6	80,3	98,9	96,6
Abril	137,0	92,1	75,9	86,4	97,8	106,6	94,0	79,8	98,7	96,6
Mai	137,0	91,8	79,4	86,4	97,8	106,9	94,7	79,8	98,3	96,6
Junho	136,6	93,5	80,6	91,2	101,5	110,1	95,0	79,6	103,0	96,4
Julho	136,6	95,8	84,8	91,0	102,8	111,3	95,3	80,0	102,1	96,1
Agosto	140,1	97,3	84,5	90,7	102,5	110,9	96,4	79,1	107,0	95,8
Setembro	146,6	97,6	84,2	90,7	104,4	110,5	97,2	79,0	106,3	95,6
Outubro	145,8	99,5	84,2	95,7	109,3	110,5	96,7	78,7	110,5	103,9
Novembro	144,9	100,3	83,7	95,7	108,6	109,9	96,1	81,4	109,2	99,7
Dezembro	143,4	100,3	83,7	95,2	107,5	109,2	95,1	82,9	110,5	104,5
Janeiro/2008	142,7	99,3	84,4	103,6	107,5	108,2	95,1	83,7	112,9	104,5
Fevereiro	142,1	98,7	86,7	103,1	107,0	107,6	94,6	82,0	117,0	105,8
Março	141,8	98,3	87,4	102,9	106,5	107,6	94,6	83,6	116,8	106,3
Abril	141,8	98,1	86,9	102,4	106,3	110,4	94,2	85,0	116,3	105,6
Mai	141,8	98,1	85,5	101,5	105,8	110,4	94,0	80,6	115,2	103,3
Junho	147,2	101,2	91,1	100,7	105,8	110,4	93,6	83,5	114,3	103,3
Julho	146,0	102,2	90,5	100,1	104,8	109,4	94,2	83,5	113,6	109,4
Agosto	146,0	103,9	90,4	100,1	108,3	108,5	95,7	83,5	113,5	111,5
Setembro	145,8	104,4	90,5	100,1	111,1	108,4	95,5	83,4	113,6	111,5
Var. % mensal set.08/ago.08	-0,2	0,4	0,0	0,0	2,6	-0,2	-0,2	-0,2	0,1	0,0
Var. % no ano set.08/dez.07	1,5	4,0	8,0	5,1	3,4	-0,7	0,4	0,6	2,8	6,7
Var. % anual set.08/set.07	-0,5	7,0	7,4	10,3	6,4	-1,9	-1,7	5,6	6,9	16,7

Fonte: Convênio: DIEESE/SEADE-SP/MTE-FAT/SETRAB-GDF. PED-DF - Pesquisa de Emprego e Desemprego no Distrito Federal.

Nota: 1 - As variações da Tabela 11 são as mesmas da Tabela 10 pois não podem ser referidas aos índices, mas somente aos rendimentos.

Tabela 12

Rendimento médio real trimestral das mulheres e dos homens ocupados no trabalho principal¹
Distrito Federal - 1992 a 2008

Período	Rendimento dos ocupados						Relação rendimento fem./masc. (%)
	Geral	Índice ²	Feminino	Índice ²	Masculino	Índice ²	
Setembro/1992	1.626	95,0	1.238	90,3	1.934	95,9	64,0
Setembro/1993	1.818	106,3	1.454	106,0	2.131	105,7	68,2
Setembro/1994	1.647	96,3	1.274	92,9	1.960	97,2	65,0
Setembro/1995	1.838	107,5	1.446	105,5	2.203	109,2	65,7
Setembro/1996	1.969	115,1	1.549	112,9	2.341	116,1	66,2
Setembro/1997	1.740	101,7	1.402	102,3	2.044	101,3	68,6
Setembro/1998	1.830	107,0	1.435	104,6	2.186	108,4	65,6
Setembro/1999	1.752	102,4	1.381	100,7	2.095	103,9	65,9
Setembro/2000	1.718	100,4	1.405	102,5	1.998	99,1	70,3
Setembro/2001	1.670	97,6	1.342	97,9	1.986	98,5	67,6
Setembro/2002	1.702	99,5	1.388	101,3	1.986	98,5	69,9
Setembro/2003	1.432	83,7	1.154	84,2	1.685	83,5	68,5
Setembro/2004	1.478	86,4	1.252	91,3	1.694	84,0	73,9
Janeiro/2005	1.500	87,7	1.276	93,0	1.710	84,8	74,6
Fevereiro	1.475	86,2	1.249	91,1	1.690	83,8	73,9
Março	1.419	83,0	1.179	86,0	1.645	81,6	71,7
Abril	1.424	83,3	1.184	86,3	1.654	82,0	71,6
Mai	1.422	83,1	1.187	86,6	1.645	81,6	72,2
Junho	1.427	83,5	1.189	86,8	1.657	82,1	71,8
Julho	1.464	85,6	1.212	88,4	1.704	84,5	71,1
Agosto	1.488	87,0	1.223	89,2	1.736	86,1	70,5
Setembro	1.513	88,5	1.261	92,0	1.751	86,8	72,0
Outubro	1.479	86,4	1.237	90,2	1.704	84,5	72,6
Novembro	1.453	85,0	1.224	89,3	1.673	83,0	73,2
Dezembro	1.434	83,9	1.188	86,6	1.664	82,5	71,4
Janeiro/2006	1.456	85,1	1.186	86,5	1.706	84,6	69,5
Fevereiro	1.494	87,3	1.209	88,2	1.756	87,1	68,8
Março	1.497	87,5	1.213	88,4	1.762	87,4	68,8
Abril	1.503	87,9	1.200	87,5	1.790	88,8	67,0
Mai	1.509	88,2	1.201	87,6	1.795	89,0	66,9
Junho	1.525	89,2	1.222	89,1	1.812	89,9	67,4
Julho	1.532	89,6	1.238	90,3	1.808	89,7	68,5
Agosto	1.494	87,3	1.217	88,7	1.764	87,5	69,0
Setembro	1.509	88,2	1.232	89,9	1.780	88,3	69,2
Outubro	1.505	88,0	1.232	89,8	1.772	87,9	69,5
Novembro	1.523	89,0	1.241	90,5	1.787	88,6	69,5
Dezembro	1.505	88,0	1.228	89,5	1.760	87,3	69,8
Janeiro/2007	1.512	88,4	1.224	89,2	1.777	88,1	68,9
Fevereiro	1.538	89,9	1.220	89,0	1.831	90,8	66,6
Março	1.558	91,1	1.239	90,3	1.856	92,0	66,7
Abril	1.558	91,1	1.250	91,2	1.854	91,9	67,4
Mai	1.574	92,0	1.287	93,9	1.859	92,2	69,3
Junho	1.603	93,7	1.307	95,3	1.893	93,9	69,1
Julho	1.602	93,6	1.313	95,8	1.879	93,2	69,9
Agosto	1.600	93,6	1.340	97,8	1.852	91,9	72,4
Setembro	1.614	94,4	1.352	98,6	1.864	92,4	72,5
Outubro	1.646	96,2	1.369	99,8	1.910	94,7	71,7
Novembro	1.652	96,6	1.357	99,0	1.931	95,7	70,3
Dezembro	1.650	96,5	1.345	98,1	1.941	96,3	69,3
Janeiro/2008	1.666	97,4	1.377	100,4	1.944	96,4	70,9
Fevereiro	1.681	98,3	1.392	101,5	1.955	97,0	71,2
Março	1.681	98,3	1.406	102,6	1.941	96,2	72,5
Abril	1.681	98,3	1.388	101,2	1.954	96,9	71,0
Mai	1.661	97,1	1.371	100,0	1.932	95,8	70,9
Junho	1.679	98,2	1.379	100,5	1.956	97,0	70,5
Julho	1.682	98,4	1.403	102,4	1.945	96,4	72,2
Agosto	1.726	100,9	1.422	103,7	2.013	99,8	70,7
Setembro	1.745	102,0	1.442	105,2	2.033	100,8	70,9
Var. % mensal set.08/ago.08		1,1		1,4		1,0	
Var. % no ano set.08/dez.07		5,8		7,2		4,7	
Var. % anual set.08/set.07		8,1		6,7		9,1	

Fonte: Convênio: DIEESE/SEADE-SP/MTE-FAT/SETRAB-GDF. PED-DF - Pesquisa de Emprego e Desemprego no Distrito Federal.

Notas: 1 - Valores em reais a preços de setembro de 2008, atualizados até maio de 2001 pelo IPCR-SDE/GDF e a partir de junho de 2001, atualizados pelo INPC/DF-IBGE.

2 - Base: média de 2000 = 100.

Obs.: Excluídas as pessoas que tiveram rendimento zero, os trabalhadores familiares e os empregados que receberam exclusivamente em espécie ou benefício.

Tabela 13

Índices trimestrais do emprego, do rendimento médio real e da massa de rendimentos reais dos ocupados e dos assalariados¹
Distrito Federal - 1992 a 2008

Base: média 2000 = 100

Período	Ocupados ²			Assalariados ³		
	Emprego	Rendimento médio real	Massa de rendimento real	Emprego	Salário médio real	Massa salarial real
Setembro/1992	78,4	95,2	74,6	76,0	99,0	75,2
Setembro/1993	80,8	106,3	85,9	78,8	115,3	90,9
Setembro/1994	85,4	95,9	81,9	83,0	98,2	81,5
Setembro/1995	87,6	106,7	93,5	83,1	113,0	93,9
Setembro/1996	88,0	114,3	100,6	83,7	117,9	98,7
Setembro/1997	93,1	101,2	94,2	88,4	105,0	92,8
Setembro/1998	94,4	107,2	101,2	91,7	108,2	99,2
Setembro/1999	94,8	102,5	97,2	92,6	103,7	96,0
Setembro/2000	103,1	100,4	103,5	102,0	100,0	102,0
Setembro/2001	104,6	98,0	102,5	105,1	98,1	103,1
Setembro/2002	111,6	99,7	111,3	109,6	100,3	109,9
Setembro/2003	110,8	83,9	93,0	109,4	85,8	93,9
Setembro/2004	117,4	86,5	101,6	116,4	90,0	104,8
Janeiro/2005	121,3	87,7	106,4	120,0	89,5	107,4
Fevereiro	120,1	86,3	103,6	119,0	89,2	106,1
Março	119,1	82,9	98,7	119,0	87,4	104,0
Abril	119,3	83,4	99,5	117,7	87,8	103,3
Mai	120,4	83,5	100,5	120,2	86,8	104,3
Junho	120,8	84,0	101,5	121,2	87,0	105,4
Julho	121,9	86,0	104,8	123,0	88,8	109,2
Agosto	122,4	87,1	106,6	123,9	90,1	111,6
Setembro	123,9	88,4	109,5	124,7	90,2	112,5
Outubro	125,3	86,5	108,4	125,6	89,0	111,8
Novembro	126,1	85,3	107,6	125,3	88,3	110,6
Dezembro	127,6	84,2	107,4	126,3	87,6	110,6
Janeiro/2006	126,3	85,2	107,6	125,3	88,0	110,3
Fevereiro	125,1	87,1	109,0	123,1	89,7	110,4
Março	123,0	87,4	107,5	121,6	91,0	110,7
Abril	123,1	87,9	108,2	121,7	92,2	112,2
Mai	126,0	88,4	111,4	124,6	92,0	114,6
Junho	126,7	89,5	113,4	125,9	92,7	116,7
Julho	128,7	89,8	115,6	127,4	93,4	119,0
Agosto	127,6	87,5	111,7	127,4	92,0	117,2
Setembro	129,7	88,3	114,5	129,6	93,3	120,9
Outubro	129,5	88,2	114,2	129,4	92,6	119,8
Novembro	130,2	89,4	116,4	128,7	94,7	121,9
Dezembro	130,3	88,1	114,8	127,7	92,8	118,5
Janeiro/2007	128,7	88,5	113,9	126,0	93,2	117,4
Fevereiro	127,9	89,8	114,9	124,6	94,1	117,2
Março	126,9	91,2	115,7	124,6	96,0	119,6
Abril	128,8	91,3	117,6	125,9	96,7	121,7
Mai	130,8	92,5	121,0	128,4	97,4	125,1
Junho	131,6	94,1	123,8	128,1	99,4	127,3
Julho	133,0	94,1	125,2	130,4	98,6	128,6
Agosto	132,9	93,9	124,8	130,9	99,1	129,7
Setembro	135,4	94,7	128,2	134,1	98,8	132,5
Outubro	137,0	96,6	132,3	136,0	101,4	137,9
Novembro	138,2	97,0	134,1	137,5	101,0	138,9
Dezembro	138,1	96,8	133,7	138,4	100,9	139,6
Janeiro/2008	137,1	97,6	133,8	137,5	100,7	138,5
Fevereiro	137,3	98,5	135,2	139,0	102,3	142,2
Março	136,6	98,4	134,4	137,8	103,0	141,9
Abril	136,8	98,3	134,5	136,4	103,4	141,0
Mai	138,0	97,1	134,0	136,6	100,8	137,7
Junho	139,5	98,3	137,1	138,5	100,7	139,5
Julho	142,3	98,6	140,3	142,7	101,2	144,4
Agosto	142,4	101,0	143,8	143,4	103,2	148,0
Setembro	143,0	102,1	146,0	143,9	104,1	149,8
Var. % mensal set.08/ago.08	0,4	1,1	1,5	0,3	0,9	1,2
Var. % no ano set.08/dez.07	3,5	5,5	9,2	4,0	3,2	7,3
Var. % anual set.08/set.07	5,6	7,8	13,9	7,3	5,4	13,1

Notas: 1 - Valores em reais a preços de setembro de 2008, atualizados até maio de 2001 pelo IPCR-SDE/GDF e a partir de junho de 2001, atualizados pelo INPC/DF-IBGE.

2 - Incluem os ocupados que não tiveram remuneração no mês e excluem trabalhadores familiares sem remuneração salarial e os trabalhadores que ganharam exclusivamente em espécie ou benefício.

3 - Incluem os assalariados que não tiveram remuneração no mês.

Notas Metodológicas

1 - PESQUISA DE EMPREGO E DESEMPREGO NO DISTRITO FEDERAL

Área de Cobertura: A PED tem como unidade amostral o domicílio das áreas urbanas das 19 Regiões Administrativas do Distrito Federal. As informações obtidas são agrupadas da seguinte forma:

Grupo 1 - Brasília, Lago Sul e Lago Norte (Grupo de renda mais alta).

Grupo 2 - Gama, Taguatinga, Sobradinho, Planaltina, Núcleo Bandeirante, Guará, Cruzeiro, Candangolândia e Riacho Fundo (Grupo de renda intermediária).

Grupo 3 - Brazlândia, Ceilândia, Samambaia, Paranoá, São Sebastião, Santa Maria e Recanto das Emas. (Grupo de renda mais baixa).

Amostra: São selecionados em torno de 2.900 domicílios/mês sem repetições das unidades selecionadas, garantindo uma amostra efetiva de no mínimo 6.000 domicílios por trimestre.

População Pesquisada: A pesquisa coleta informações sobre todos os moradores do domicílio, sendo realizadas entrevistas individuais com as pessoas de 10 ou mais anos de idade.

Apresentação das informações: as informações são apresentadas agregadas em trimestres móveis. Por exemplo, a taxa de desemprego de Fevereiro corresponde ao trimestre móvel Dezembro, Janeiro e Fevereiro. A taxa de Março corresponde ao trimestre móvel Janeiro, Fevereiro e Março.

2 - PRINCIPAIS CONCEITOS

PIA - População em Idade Ativa: corresponde à população com 10 anos e mais.

PEA - População Economicamente Ativa: é a parcela da PIA que está ocupada ou desempregada.

Ocupados: são os indivíduos que:

- possuem trabalho remunerado exercido regularmente;
- possuem trabalho remunerado exercido de forma irregular, desde que não estejam procurando trabalho diferente do atual. Excluem-se as pessoas que, não tendo procura, exerceram de forma excepcional algum trabalho nos últimos 30 dias;
- possuem trabalho não remunerado de ajuda em negócios de parentes, ou remunerado em espécie/benefício, sem procura de trabalho;
- excluem-se as pessoas que, de forma bastante excepcional, fizeram algum trabalho nos últimos 7 dias.**

Desempregados: são os indivíduos que se encontram em uma das seguintes situações:

- Desemprego Aberto: pessoas que procuraram trabalho de maneira efetiva nos 30 dias anteriores ao da entrevista e não exerceram nenhum trabalho nos últimos sete (7) dias;
- Desemprego Oculto pelo Trabalho Precário: pessoas que realizam de forma irregular algum trabalho remunerado (ou não remunerado, em ajuda a negócio de parentes) e que procuraram efetivamente trabalho nos trinta (30) dias anteriores ao da entrevista ou nos últimos doze (12) meses;
- Desemprego Oculto pelo Desalento: pessoas que não possuem trabalho e nem procuraram nos últimos trinta (30) dias, por desestímulo do mercado de trabalho ou por circunstâncias fortuitas, mas apresentaram procura efetiva de trabalho nos últimos doze (12) meses.

Inativos (maiores de 10 anos): correspondem à parcela da PIA que não está ocupada ou desempregada (Inativos maiores de 10 anos = PIA - PEA).

Rendimento do Trabalho: é o rendimento monetário bruto (sem descontos de IR e previdência social) efetivamente recebido, referente ao trabalho realizado no mês imediatamente anterior ao da pesquisa.

Para os assalariados, são considerados descontos por falta etc, ou acréscimos devido a horas extras, gratificações etc. Não são computados o 13º salário e os benefícios indiretos. Para os empregadores, os autônomos e demais posições é considerada a retirada mensal, não incluindo os lucros do trabalho, da empresa ou do negócio.

3 - PRINCIPAIS INDICADORES

Taxa Global de Participação: é a relação entre a População Economicamente Ativa e a População em Idade Ativa (PEA/PIA). Indica a proporção de pessoas com 10 anos e mais incorporadas ao mercado de trabalho como ocupados ou desempregados.

Taxa de Desemprego Total: indica a proporção da PEA que se encontra na situação de desemprego aberto ou oculto.

Índice de Ocupação: indica o nível de ocupação alcançado em determinado trimestre em relação ao nível médio do ano de 2000. Este indicador é apresentado também segundo os seguintes ramos de atividade do Setor Serviços:

Serviços de Oficinas de reparação mecânica: reforma e conservação de máquinas e veículos.

Serviços de reparação, serviços de limpeza e vigilância: reparação e reforma de mobiliário, instalação elétrica e sanitária, alfaiates e costureiras sob medida.

Serviços de transporte e armazenagem: transporte rodoviário, ferroviário, aéreo e outros, assim como armazenagem de mercadorias.

Serviços Especializados: atividades dos escritórios de engenharia e arquitetura, assessoria técnica, consultoria, pesquisa, análise e processamento de dados, publicidade, jurídico, despachantes, cartório, contabilidade e outros técnicos profissionais não especificados.

Serviços creditícios e financeiros: bancos comerciais, de investimento, de seguros, do comércio de títulos e ações, organizações de cartão de crédito.

Serviços de alimentação: restaurantes, bares, lanchonetes, cafés, confeitarias, vendedores de rua (pipoqueiro, cachorro quente, acarajé, etc).

Serviços de educação: escola, pública ou particular, professores particulares, escola de línguas.

Serviços de saúde: hospitais, clínicas, consultórios, prontos-socorros, maternidades, planos de saúde, seguro de vida,.

Serviços auxiliares:

- Agricultura, aluguel de máquinas agrícolas escritórios de desenvolvimento de projetos agropecuários;
- Comércio, escritórios de representação, comissão, consignação, bolsa de mercadorias;
- Comércio e indústria em geral; serviços de proteção ao crédito, locação de máquinas e equipamentos industriais;
- Seguros, finanças e valores;
- corretagem de seguros, administração de bens móveis;
- Transporte, aeroporto, agentes de vendas de passagens, agentes de turismo, locação de veículos, rodoviária, touring, consórcio, agentes de emprego;
- Atividades econômicas, escritório de cobrança, locação de mão-de-obra.

Outros Serviços

- Serviços de comunicação; diversões, radiodifusão, e teledifusão; serviços comunitários; comércio e adm. de valores imobiliários e de imóveis; serviços de utilidade pública; serviços pessoais; e outros serviços.

Nota Técnica N°1/2003

A Secretaria de Estado e Trabalho – SETRAB, juntamente com o DIEESE e Fundação SEADE/SP procederam à atualização da série histórica da Pesquisa de Emprego e Desemprego no Distrito Federal. Desde a sua implantação, esta é a primeira vez que se procede ao ajuste das estimativas históricas da PED/DF aos resultados do Censo Demográfico. Estudos baseados nos resultados do Censo Demográfico 2000-IBGE, revelaram que as projeções demográficas da PED/DF estavam subestimadas em aproximadamente 15%.

Uma vez ajustada a série histórica da PED/DF, todos os indicadores absolutos foram alterados, não havendo, no entanto, modificações de tendências, comparando-se a série anterior com a atual. Registraram-se, ainda, discretas alterações das taxas de participação e de desemprego (em torno de 2,0%), devido à nova ponderação dos Grupos de Regiões Administrativas, ajustada ao crescimento populacional dessas regiões. Isso resultou na diminuição do peso do Grupo 1, de renda mais alta e elevação dos pesos dos Grupos 2 e 3 (de renda intermediária e baixa, respectivamente) onde os níveis de desemprego são maiores. A partir de setembro de 2003 a base da série histórica da PED/DF passa para o ano de 2000 (média anual), antes fixada na média de 1992.

GOVERNO DO DISTRITO FEDERAL

JOSÉ ROBERTO ARRUDA
Governador

ROBSON RODOVALHO
Secretário de Estado de Trabalho

FUNDAÇÃO SISTEMA ESTADUAL DE ANÁLISE DE DADOS - SEADE/SP

Felícia Madeira - Diretora-Executiva

DEPARTAMENTO INTERSINDICAL DE ESTATÍSTICA E ESTUDOS SOCIOECONÔMICOS - DIEESE

João Vicente Silva Cayres - Presidente
Clemente Ganz Lúcio - Diretor Técnico
Clóvis Scherer - Supervisor do Escritório Regional – DF

COORDENADORES

Adalgiza Lara Amaral - Coordenação Ped-DF pelo Dieese
Atsuko Haga - Representante da Fundação Seade
Godofredo Gonçalves Filho – GraalBrasil
Rodrigo Delmasso – SETRAB-UAG-GDF
Maria Lúcia Leal de Oliveira (Apoio)

EQUIPE DE ANÁLISE:

Fernanda Chuerubim, Tiago Oliveira

GERÊNCIA DE CAMPO, METODOLOGIA E TREINAMENTO:

Adalgiza Lara Amaral

COORDENAÇÃO DE CHECAGEM E LISTAGEM:

Osney Monteiro Carvalho
Equipe: Antônio Carlos dos Santos, Edna Rodrigues Costa, Elita Gurgel Freitas Filha, Inah S. Rodrigues, José Wilson dos Santos, Luiza Rosemeire R. Dias Sousa, Marcos Antônio de Jesus Costa, Maria Eunice Nazário, Valdecy Francisco de Souza (Listador).
Apoio: Janilene Andréa R. Paz

COORDENAÇÃO DE CRÍTICA:

Violeta Luzia Hristov
Equipe: Aparecida Silva Melo, Benedita de Sales Riotinto, Carla Gaspar Ribeiro, Claudia Rocha Rodrigues, Sônia Maria Ferreira do Amarante, Tonphson Luiz Hausler Ramos.

COORDENAÇÃO DE DIGITAÇÃO: Osney Monteiro Carvalho

COORDENAÇÃO DA DIGITAÇÃO E CONSISTÊNCIA: Jansen Gader da Silva Peres

Equipe: Maria Eunice Lacerda, Emerson Henrique de Sousa, Glauber Rabelo Santana, Glayson Luiz Alvarenga Chamiço, Pâmela Regina Cruz dos Santos.

COORDENAÇÃO DA SUPERVISÃO DE CAMPO:

Vânia Aparecida Azevedo
Equipe: Eduardo Albano da Costa, Jerusa do Nascimento Rodrigues, Maria Aldina C. de Souza, Regina Célia Gonsalves de Souza, Najla C. Marinho, Maria Diva Nóbrega de Paula.
Apoio: Hudson Freitas Soares

EQUIPE DE ENTREVISTADORES:

Adriana Ferreira de Carvalho, Afonso Celso de Sá, Antônia de Gurgel Aragão, Antônio Alves Gomes, Arnon Souza da Silva, Ailton Roniel da Silva, Beatriz de Abreu, Bernadete Maria Oliveira, Clerismar Soares da Costa, Diorlei Costa Martins, Elisângela Rodrigues da Mata, Gisele Rodrigues da Silva, Hilda Martins Sobral, Jeane da Conceição Lima, Kate Ferreira de Sá, Lucinei Apolinário Ferreira, Maria Delza Souza Reis, Núbia Ferreira da Costa, Ozinei Lopes Gama, Regina Célia Lopes, Reginaldo Barroso de Melo, Rosemar Sena Damacena, Viviane Sousa Petroceli, Wanderlubia de C. Naous.

PESQUISA DE CAMPO E APOIO LOGÍSTICO:



GraalBrasil
SHIN CA 01 Lt. 01 Salas 419/420 – Shopping Deck Norte
Lago Norte – DF
CEP 70.503-501
Tel. (061) 3468-3344