



GDF



SECRETARIA
DO TRABALHO

PED-DF

PESQUISA DE **E**MPREGO E **D**ESEMPREGO

NO DISTRITO FEDERAL

Resultados: JUNHO/2008

FAT
FUNDO DE
AMPARO AO
TRABALHADOR
M MINISTÉRIO
DO TRABALHO
CODEFAT

DiESES
DEPARTAMENTO INTERSINDICAL DE
ESTATÍSTICA E ESTUDOS SOCIOECONÔMICOS

SEADE
Fundação Sistema Estadual
de Análise de Dados

Executor no DF
 **graal**
BRASIL

PESQUISA DE EMPREGO E DESEMPREGO NO DISTRITO FEDERAL

JUNHO DE 2008

Nível de Ocupação cresce e desemprego diminuiu no DF

As informações da Pesquisa de Emprego e Desemprego no Distrito Federal para o mês de junho de 2008 mostraram que a taxa de desemprego decresceu de 17,4 % em maio para os atuais 16,9% (Tabela 1). O crescimento de 1,0% na ocupação deveu-se ao desempenho positivo no Comércio (6,5%), nos Serviços (1,5%) e no agregado Outros Setores (0,9%), que mais que compensaram as reduções verificadas na Indústria da Transformação (6,5%), na Construção Civil (4,0%) e na Administração Pública (2,2%) (Tabela 2). Entre abril e maio de 2008, registrou-se diminuição no rendimento médio real dos ocupados (1,2%) e o dos assalariados (2,4%) (Tabela 4).

Tabela 1
Estimativas do Número de Pessoas de 10 Anos e Mais, segundo Condição de Atividade
Distrito Federal
Junho/07, Maio/08 e Junho/08

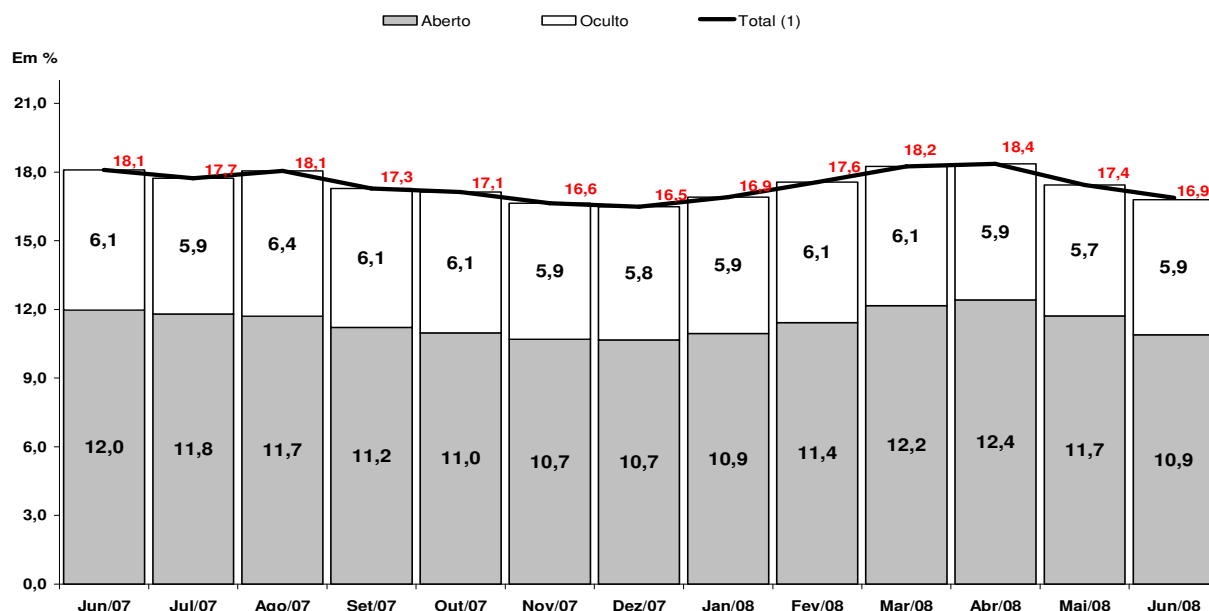
Condição de Atividade	Estimativas (em mil pessoas)			Variações			
				Absoluta (em mil pessoas)		Relativa (%)	
	Jun./07	Mai./08	Jun./08	Jun./08 Mai./08	Jun./08 Jun./07	Jun./08 Mai./08	Jun./08 Jun./07
População em Idade Ativa	1.971	2.037	2.039	2	68	0,1	3,5
População Economicamente Ativa	1.275	1.326	1.331	5	56	0,4	4,4
Ocupados	1.044	1.095	1.106	11	62	1,0	5,9
Desempregados	231	231	225	-6	-6	-2,6	-2,6
Em Desemprego Aberto	153	155	145	-10	-8	-6,5	-5,2
Em Desemprego Oculto pelo Trabalho Precário	41	39	42	3	1	7,7	2,4
Em Desemprego Oculto pelo Desalento	37	37	38	1	1	2,7	2,7
Inativos com 10 anos e mais	696	711	708	-3	12	-0,4	1,7
Taxa de Desemprego Total (em %)	18,1	17,4	16,9	-	-	-	-
Desemprego Aberto	12,0	11,7	10,9	-	-	-	-
Desemprego Oculto pelo Trabalho Precário	3,2	2,9	3,1	-	-	-	-
Desemprego Oculto pelo Desalento	2,9	2,8	2,8	-	-	-	-

Fonte: PED-DF - Convênio SETRAB-GDF, SEADE-SP e DIEESE.

1. As informações da Pesquisa de Emprego e Desemprego do Distrito Federal mostram que houve diminuição da **taxa de desemprego total**, que passou de 17,4% em maio para os atuais 16,9%, em consequência da redução da taxa de desemprego aberto (de 11,7% para 10,9%), uma vez que a de desemprego oculto passou de 5,7% para 5,9% (Tabela 1).

2. O contingente de desempregados foi estimado em 225 mil pessoas em junho, 6 mil a menos do que no mês anterior. Este resultado deveu-se à geração de 11 mil ocupações, em número maior que o de pessoas que entraram no mercado de trabalho (5 mil) (Tabela 1). A **taxa de participação** passou de 65,1% em maio para 65,3% em junho (Tabela 1 no Anexo Estatístico).

Gráfico A
Taxas de Desemprego, por Tipo
Distrito Federal
Junho de 2007 – Junho de 2008



Fonte: PED-DF – Convênio SETRAB-GDF, Seade-SP e Dieese.

(1) A taxa de desemprego total é composta pela soma das taxas de desemprego aberto e oculto.

3. O **nível de ocupação** no Distrito Federal aumentou 1,0% entre maio e junho, sendo que o total de ocupados foi estimado em 1.106 mil pessoas, 11 mil a mais do que no mês anterior. Entre os setores de atividade econômica analisados, verificou-se desempenho positivo no Comércio (6,5%), nos Serviços (1,5%) e no agregado Outros Setores (0,9%), e reduções na Indústria de Transformação (6,5%), na Construção Civil (4,0%) e na Administração Pública (2,2%). (Tabela 2).

Tabela 2

Estimativas do Número de Ocupados, segundo Setores de Atividade
Distrito Federal
Junho/07, Maio/08 e Junho/08

Setores de Atividade	Estimativas (em mil pessoas)			Variações			
				Absoluta (em mil pessoas)		Relativa (%)	
	Jun./07	Mai./08	Jun./08	Jun./08 Mai./08	Jun./08 Jun./07	Jun./08 Mai./08	Jun./08 Jun./07
Total	1.044	1.095	1.106	11	62	1,0	5,9
Indústria	36	46	43	-3	7	-6,5	19,4
Construção Civil	44	50	48	-2	4	-4,0	9,1
Comércio	157	170	181	11	24	6,5	15,3
Serviços	517	535	543	8	26	1,5	5,0
Administração Pública	171	180	176	-4	5	-2,2	2,9
Outros (1)	119	114	115	1	-4	0,9	-3,4

Fonte: PED-DF - Convênio SETRAB-GDF, SEADE-SP e DIEESE.

(1) Inclui Serviços Domésticos.

4. Segundo **posição na ocupação**, houve elevação do nível de assalariamento total (1,4%) entre maio e junho, resultado do comportamento do setor privado (1,8%) e, em menor intensidade, do setor público (0,4%). No segmento privado, houve ampliação do assalariamento com carteira assinada (2,6%) e diminuição dos sem carteira (1,1%). Entre os autônomos, verificou-se redução de 0,6% em seu contingente. (Tabela 3).

Tabela 3

Estimativas do Número de Ocupados, segundo Posição na Ocupação
Distrito Federal
Junho/07, Maio/08 e Junho/08

Posição na Ocupação	Estimativas (em mil pessoas)			Variações			
				Absoluta (em mil pessoas)		Relativa (%)	
	Jun./07	Mai./08	Jun./08	Jun./08 Mai./08	Jun./08 Jun./07	Jun./08 Mai./08	Jun./08 Jun./07
Total	1.044	1.095	1.106	11	62	1,0	5,9
Total de Assalariados (1)	690	736	746	10	56	1,4	8,1
Setor Privado	453	487	496	9	43	1,8	9,5
Com Carteira Assinada	360	392	402	10	42	2,6	11,7
Sem Carteira Assinada	93	95	94	-1	1	-1,1	1,1
Setor Público	237	249	250	1	13	0,4	5,5
Autônomos	167	177	176	-1	9	-0,6	5,4
Demais Posições (2)	187	182	184	2	-3	1,1	-1,6

Fonte: PED-DF - Convênio SETRAB-GDF, SEADE-SP e DIEESE.

(1) Inclui os que não informaram o segmento em que trabalham.

(2) Incluem empregadores, empregados domésticos, donos de negócio familiar, trabalhadores familiares sem remuneração, profissionais liberais e outras posições ocupacionais.

5. Em maio, o **rendimento médio real dos ocupados e dos assalariados** apresentaram decréscimos de 1,2% e 2,4%, respectivamente, e passaram a corresponder a R\$ 1.645 e R\$ 1.897. A massa de rendimento real dos ocupados ficou estável, uma vez que o aumento da ocupação compensou a redução dos rendimentos. Já a dos assalariados decresceu 2,1%, pois a diminuição relativa do salário médio superou o aumento do emprego (Tabela 4 e Tabela 13 no Anexo Estatístico).

Tabela 4

**Rendimento Médio Real (1) dos Ocupados, Assalariados, segundo Categorias Seleccionadas e Trabalhadores Autônomos
Maio/07, Abril/08 e Maio/08**

Categorias Seleccionadas	Rendimentos (em reais de maio de 2008)			Variações (%)	
	Mai./07	Abr./08	Mai./08	Mai./08 Abr./08	Mai./08 Mai./07
Total de Ocupados	1.559	1.665	1.645	-1,2	5,5
Total de Assalariados (2)	1.824	1.944	1.897	-2,4	4,0
Setor Privado	939	984	961	-2,3	2,3
Com Carteira	997	1.022	992	-2,9	-0,5
Sem Carteira	698	800	814	1,8	16,6
Comércio	793	824	802	-2,7	1,1
Serviços	972	1.037	1.012	-2,4	4,1
Setor Público	3.706	4.030	3.970	-1,5	7,1
Trabalhadores Autônomos	835	844	834	-1,2	-0,1

Fonte: PED-DF - Convênio SETRAB-GDF, SEADE-SP e DIEESE.

(1) Inflator Utilizado: INPC-DF - IBGE.

(2) Inclui setor público.

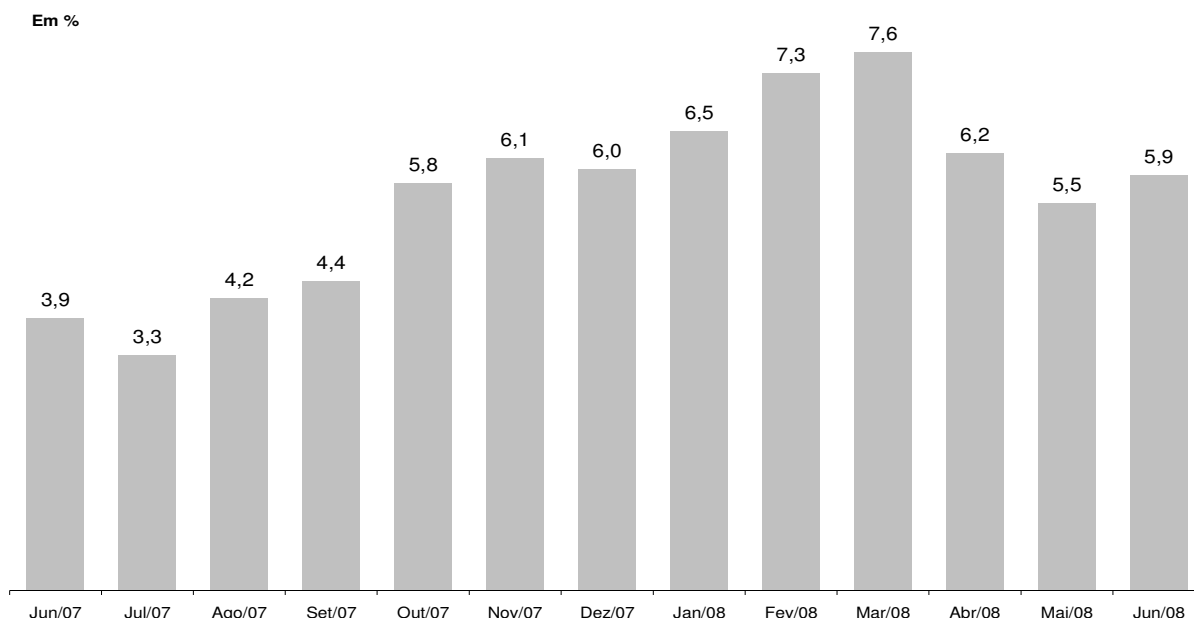
COMPORTAMENTO EM 12 MESES

6. Em relação a junho de 2007, a **taxa de desemprego total** no Distrito Federal diminuiu de 18,1% para os atuais 16,9% da População Economicamente Ativa. Neste período a taxa de desemprego aberto passou de 12,0% para 10,9% e a de desemprego oculto, de 6,1% para 5,9% (Tabela 1).

7. Entre os meses de junho de 2007 e 2008, a redução de 6 mil pessoas no contingente de desempregados resultou da criação de 62 mil ocupações, que superou o número de pessoas que ingressaram no mercado de trabalho (56 mil) (Tabela 1). O **tempo de procura médio por um trabalho** aumentou de 61 semanas, em junho de 2007, para 65 semanas no mesmo mês em 2008.

8. Nos últimos 12 meses, o **nível de ocupação** cresceu 5,9%, pelo desempenho positivo observado em todos os setores de atividade analisados, exceto no agregado Outros Setores (3,4%). Na Indústria de Transformação, o crescimento foi de 19,4%, no Comércio, 15,3%, na Construção Civil, 9,1%, nos Serviços, 5,0% e na Administração Pública, 2,9% (Tabela 2).

Gráfico B
Varição anual (1) do nível de ocupação
Distrito Federal – Junho de 2007 a Junho de 2008



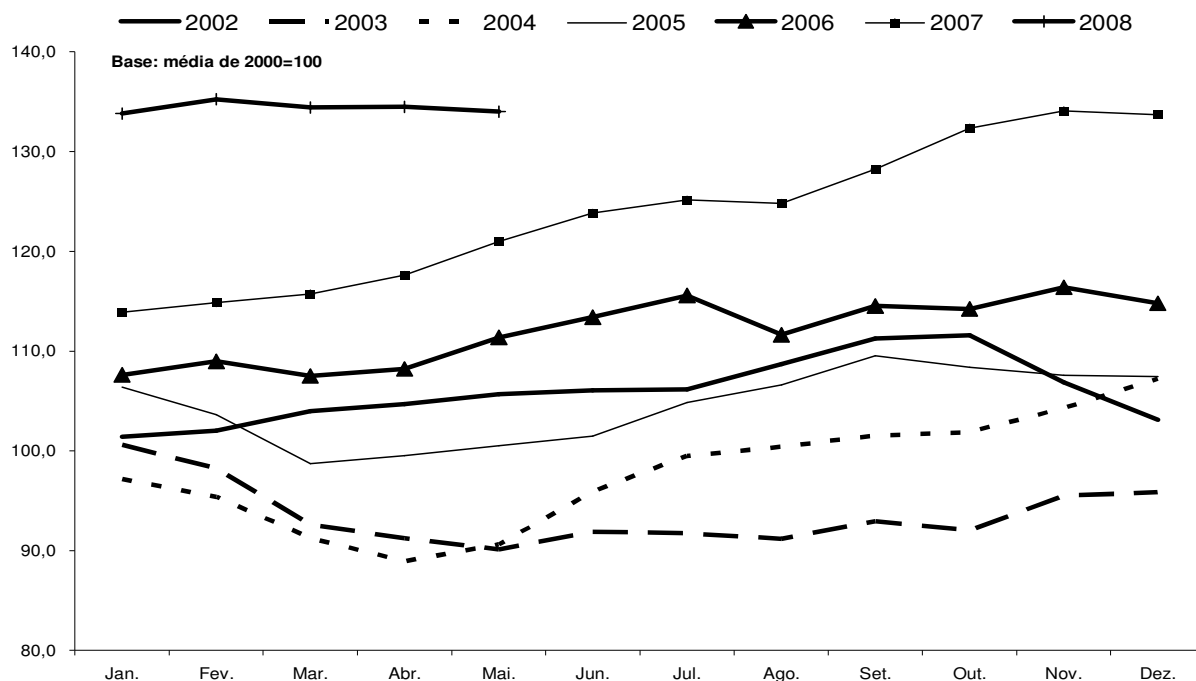
FONTE: PED-DF – Convênio – SETRAB-GDF, Seade-SP e Dieese.

(1) Variação relativa em relação ao mesmo mês do ano anterior.

9. Por **posição na ocupação**, o assalariamento cresceu 8,1% no período em análise, em consequência do desempenho positivo tanto do setor público (5,5%) quanto do privado (9,5%). Neste último, a expansão entre os assalariados com carteira de trabalho assinada (11,7%) superou a dos sem carteira (1,1%). O aumento de trabalhadores autônomos foi de 5,4% (Tabela 3).

10. Entre maio 2007 e 2008, o **rendimento médio real** dos ocupados aumentou 5,5% e o dos assalariados, 4,0%. A massa de rendimentos dos ocupados e dos assalariados tiveram acréscimos de 10,7% e 10,4%, respectivamente, no período em análise (Tabela 4 e Tabela 13 no Anexo Estatístico).

Gráfico C
Índice da massa de rendimentos reais (1) dos ocupados (2)
Distrito Federal - 2002-2008



FONTE: PED-DF – Convênio – SETRAB-GDF, Seade-SP e Dieese.

(1) Inflator utilizado: INPC-DF - IBGE.

(2) Incluem os ocupados que não tiveram remuneração no mês e exclui os trabalhadores familiares sem remuneração salarial.

Anexo Estatístico

TABELAS

- Tabela 01** Estimativa do número de pessoas economicamente ativas, ocupadas, desempregadas e inativas maiores de 10 anos, taxas globais de participação e taxa de desemprego total - Distrito Federal - 1992 a 2008.
- Tabela 02** Taxas de desemprego por tipo e por grupos de regiões administrativas - Distrito Federal - 1992 a 2008.
- Tabela 03** Taxas de desemprego segundo atributos pessoais - Distrito Federal - 1992 a 2008.
- Tabela 04** Índice do nível de ocupação por setor de atividade econômica - Distrito Federal – 1992 a 2008.
- Tabela 05** Índice do nível de ocupação do setor serviços por ramo de atividade - Distrito Federal - 1992 a 2008.
- Tabela 06** Índice do nível de ocupação segundo posição na ocupação - Distrito Federal – 1992 a 2008.
- Tabela 07** Rendimento médio real trimestral dos ocupados e dos assalariados no trabalho principal Distrito Federal – 1992 a 2008.
- Tabela 08** Rendimento médio real trimestral dos assalariados no setor privado com e sem carteira de trabalho assinada e no setor público - Distrito Federal - 1992 a 2008.
- Tabela 09** Rendimento médio real trimestral segundo os setores de atividade - Distrito Federal – 1992 a 2008.
- Tabela 10** Rendimento real trimestral por grupo de rendimentos dos ocupados e assalariados no trabalho principal (percentil) – Distrito Federal - 1992 a 2008.
- Tabela 11** Índice de rendimento real trimestral por grupo de rendimentos dos ocupados e assalariados no trabalho principal (percentil) – Distrito Federal - 1992 a 2008.
- Tabela 12** Rendimento médio real trimestral das mulheres e dos homens ocupados no trabalho principal - Distrito Federal - 1992 a 2008.
- Tabela 13** Índices trimestrais do emprego, do rendimento médio real e da massa de rendimentos reais dos ocupados e dos Assalariados – Distrito Federal - 1992 a 2008.

Tabela 01

Estimativa do número de pessoas economicamente ativas, ocupadas, desempregadas e inativas maiores de 10 anos, taxas globais de participação e taxa de desemprego total Distrito Federal - 1992 a 2008

Período ¹	População economicamente ativa (PEA)						Inativos maiores de 10 anos		Taxas (%)			
	Total		Ocupados		Desempregados				Participação (PEA/PIA)			Desemprego total (DES/PEA) ⁵
	Número absoluto ²	Índice ³	Número absoluto ²	Índice ³	Número absoluto ²	Índice ³	Número absoluto ²	Índice ³	Total ⁴	Homens	Mulheres	
Junho/1992	722	72,6	614	77,4	108	53,8	495	83,6	59,3	71,0	49,2	14,9
Junho/1993	752	75,6	645	81,3	107	53,2	506	85,4	59,8	70,3	50,6	14,2
Junho/1994	777	78,2	663	83,6	114	56,6	523	88,3	59,8	70,1	50,8	14,6
Junho/1995	805	81,0	684	86,2	121	60,3	538	90,9	59,9	70,2	51,2	15,0
Junho/1996	862	86,7	710	89,5	152	76,0	525	88,6	62,2	70,9	54,9	17,7
Junho/1997	891	89,6	731	92,1	160	79,5	543	91,7	62,2	70,9	54,7	17,9
Junho/1998	911	91,6	731	92,1	180	89,9	569	96,2	61,5	70,4	54,1	19,8
Junho/1999	950	95,6	730	92,0	220	109,6	580	97,9	62,1	70,1	55,4	23,2
Junho/2000	988	99,4	780	98,3	208	103,5	592	99,9	62,5	70,3	55,9	21,0
Junho/2001	1.034	104,0	818	103,1	216	107,4	598	101,0	63,4	70,7	57,1	20,8
Junho/2002	1.081	108,7	856	107,9	225	112,0	604	102,0	64,2	71,8	57,7	20,8
Junho/2003	1.118	112,5	857	108,0	261	130,3	622	105,0	64,3	71,5	58,2	23,4
Junho/2004	1.154	116,1	907	114,3	247	122,9	643	108,6	64,2	71,2	58,3	21,4
Janeiro/2005	1.191	119,8	962	121,3	229	114,0	639	108,0	65,1	71,5	59,6	19,2
Fevereiro	1.182	118,9	953	120,1	229	113,9	654	110,4	64,4	70,9	58,8	19,3
Março	1.186	119,3	945	119,1	241	120,2	654	110,4	64,5	70,8	59,1	20,3
Abril	1.187	119,4	947	119,3	240	119,6	658	111,2	64,3	71,1	58,6	20,2
Mai	1.195	120,2	955	120,4	240	119,4	656	110,7	64,6	71,5	58,8	20,0
Junho	1.191	119,8	959	120,8	232	115,7	664	112,2	64,2	71,0	58,5	19,5
Julho	1.196	120,3	967	121,9	229	114,0	664	112,2	64,3	71,1	58,6	19,1
Agosto	1.193	120,0	971	122,4	222	110,8	672	113,5	64,0	70,9	58,2	18,6
Setembro	1.204	121,1	983	123,9	221	110,1	666	112,4	64,4	71,7	58,3	18,4
Outubro	1.216	122,3	994	125,3	222	110,4	660	111,4	64,8	71,9	58,9	18,2
Novembro	1.226	123,3	1.000	126,1	226	112,4	654	110,5	65,2	72,0	59,5	18,4
Dezembro	1.231	123,8	1.012	127,6	219	109,1	654	110,5	65,3	71,9	59,8	17,8
Janeiro/2006	1.231	123,8	1.002	126,3	229	113,9	665	112,4	64,9	71,7	59,1	18,6
Fevereiro	1.232	123,9	992	125,1	240	119,8	668	112,8	64,8	71,6	59,1	19,5
Março	1.230	123,7	976	123,0	254	126,5	676	114,2	64,5	71,3	58,7	20,6
Abril	1.232	123,9	977	123,1	255	127,1	669	112,9	64,8	71,5	59,0	20,7
Mai	1.241	124,8	999	126,0	242	120,6	663	112,0	65,2	71,9	59,4	19,5
Junho	1.238	124,5	1.006	126,7	232	115,4	645	108,9	65,8	72,4	60,0	18,7
Julho	1.246	125,3	1.021	128,7	225	111,9	643	108,7	65,9	72,6	60,3	18,0
Agosto	1.241	124,8	1.012	127,6	229	114,2	653	110,2	65,5	72,1	59,9	18,5
Setembro	1.256	126,3	1.029	129,7	227	113,3	670	113,1	65,2	72,0	59,6	18,1
Outubro	1.252	125,9	1.027	129,5	225	112,0	679	114,6	64,8	71,3	59,5	18,0
Novembro	1.256	126,3	1.033	130,2	223	111,3	678	114,5	64,9	71,5	59,4	17,8
Dezembro	1.256	126,3	1.034	130,3	222	110,7	684	115,5	64,7	71,2	59,2	17,7
Janeiro/2007	1.240	124,7	1.021	128,7	219	108,9	692	116,9	64,2	70,8	58,4	17,6
Fevereiro	1.236	124,3	1.015	127,9	221	109,9	703	118,7	63,7	70,3	58,1	17,9
Março	1.241	124,8	1.007	126,9	234	116,8	703	118,7	63,8	70,5	58,1	18,9
Abril	1.262	126,9	1.022	128,8	240	119,7	702	118,5	64,3	71,0	58,5	19,0
Mai	1.272	128,0	1.038	130,8	234	116,4	693	117,1	64,7	71,8	58,7	18,4
Junho	1.275	128,3	1.044	131,6	231	114,9	696	117,6	64,7	71,4	59,0	18,1
Julho	1.282	129,0	1.055	133,0	227	113,3	695	117,3	64,9	71,7	59,2	17,7
Agosto	1.286	129,4	1.054	132,9	232	115,7	692	116,9	65,0	71,5	59,5	18,1
Setembro	1.298	130,6	1.074	135,4	224	111,8	687	116,1	65,4	71,7	60,1	17,3
Outubro	1.311	131,9	1.087	137,0	224	111,8	680	114,9	65,8	72,1	60,5	17,1
Novembro	1.316	132,4	1.097	138,2	219	109,0	689	116,4	65,6	71,4	60,6	16,6
Dezembro	1.312	132,0	1.096	138,1	216	107,7	695	117,4	65,4	71,4	60,2	16,5
Janeiro/2008	1.309	131,7	1.088	137,1	221	110,2	709	119,7	64,9	70,6	60,0	16,9
Fevereiro	1.321	132,9	1.089	137,3	232	115,7	704	119,0	65,2	71,0	60,3	17,6
Março	1.326	133,4	1.084	136,6	242	120,5	711	120,1	65,1	71,2	59,9	18,2
Abril	1.329	133,7	1.085	136,8	244	121,6	707	119,4	65,3	71,4	60,1	18,4
Mai	1.326	133,4	1.095	138,0	231	115,2	711	120,1	65,1	71,4	59,7	17,4
Junho	1.331	133,9	1.106	139,5	225	112,0	708	119,5	65,3	71,6	59,9	16,9
Var. % mensal jun.08/mai.08		0,4		1,0		-2,6		-0,4	0,3	0,3	0,3	-2,9
Var. % no ano jun.08/dez.07		1,4		0,9		4,2		1,9	-0,2	0,3	-0,5	2,4
Var. % anual jun.08/jun.07		4,4		5,9		-2,6		1,7	0,9	0,3	1,5	-6,6

Fonte: Convênio: DIEESE/SEADE-SP/MTE-FAT/SETRAB-GDF. PED-DF - Pesquisa de Emprego e Desemprego no Distrito Federal.

Notas: 1 - A primeira divulgação da PED-DF refere-se a Fevereiro de 1992.

2 - Em 1.000 pessoas.

3 - Base: média de 2000 = 100.

4 - Total da população economicamente ativa dividido pelo total da população em idade ativa.

5 - Taxa de desemprego total: total dos desempregados dividido pela população economicamente ativa total vezes 100.

Tabela 02

Taxas de desemprego por tipo e por grupos de regiões administrativas
Distrito Federal - 1992 a 2008

Período	Taxas de desemprego (DES/PEA) (%)							
	Total	Aberto	Oculto			Por grupo de regiões administrativas		
			Total	Precário	Desalento	Grupo 1	Grupo 2	Grupo 3
Junho/1992	14,9	10,0	5,0	2,6	2,3	7,6	14,2	20,0
Junho/1993	14,2	9,6	4,6	2,5	2,1	6,2	13,5	19,3
Junho/1994	14,6	10,0	4,6	2,6	2,0	6,2	13,6	20,0
Junho/1995	15,0	10,5	4,5	2,7	1,8	5,7	13,7	20,8
Junho/1996	17,7	11,6	6,1	3,5	2,6	6,8	16,5	23,6
Junho/1997	17,9	11,4	6,5	3,6	2,9	8,3	16,9	23,1
Junho/1998	19,8	12,6	7,2	4,2	3,0	7,7	19,1	25,3
Junho/1999	23,2	15,6	7,5	4,4	3,2	9,7	21,1	30,4
Junho/2000	21,0	13,9	7,1	3,9	3,2	9,2	17,8	28,5
Junho/2001	20,8	13,6	7,3	4,0	3,2	9,8	18,1	27,3
Junho/2002	20,8	12,7	8,1	4,4	3,7	10,1	18,7	26,4
Junho/2003	23,4	15,1	8,3	4,8	3,5	10,2	20,4	30,3
Junho/2004	21,4	13,7	7,7	3,8	3,9	11,3	18,8	26,9
Janeiro/2005	19,2	11,9	7,3	3,8	3,5	10,2	16,5	24,4
Fevereiro	19,4	12,3	7,1	3,6	3,5	10,3	16,9	24,3
Março	20,3	13,3	7,1	3,7	3,4	10,7	17,6	25,8
Abril	20,2	13,3	6,9	3,7	3,3	10,0	18,1	25,2
Mai	20,1	13,2	6,9	3,9	3,0	10,0	18,0	24,7
Junho	19,5	12,7	6,8	3,7	3,1	10,9	17,4	23,8
Julho	19,1	12,5	6,7	3,7	3,0	11,2	16,5	23,8
Agosto	18,6	12,1	6,6	3,6	3,0	10,1	16,1	23,3
Setembro	18,4	11,9	6,5	3,7	2,7	7,6	16,5	23,0
Outubro	18,2	11,9	6,3	3,7	2,7	6,9	16,4	23,0
Novembro	18,4	12,2	6,2	3,6	2,5	7,9	16,3	23,2
Dezembro	17,8	11,9	5,9	3,2	2,7	9,9	15,4	22,2
Janeiro/2006	18,6	12,2	6,4	3,5	2,9	11,4	16,3	22,5
Fevereiro	19,5	12,4	7,1	3,9	3,1	11,1	16,9	24,1
Março	20,6	12,9	7,7	4,4	3,4	11,2	18,2	25,3
Abril	20,7	13,0	7,7	4,3	3,4	10,3	18,6	25,3
Mai	19,5	12,0	7,5	4,1	3,4	10,4	17,7	23,5
Junho	18,7	11,2	7,5	4,2	3,3	9,4	17,3	22,3
Julho	18,0	10,4	7,6	4,4	3,2	9,6	17,0	21,2
Agosto	18,5	10,6	7,8	4,4	3,4	9,5	17,9	21,2
Setembro	18,1	10,5	7,6	4,3	3,3	10,3	17,4	20,7
Outubro	17,9	10,6	7,4	4,2	3,2	9,9	17,0	20,8
Novembro	17,8	10,3	7,5	4,3	3,2	9,8	16,7	20,7
Dezembro	17,7	10,2	7,5	4,5	3,0	8,4	16,6	21,0
Janeiro/2007	17,6	10,5	7,1	4,2	2,9	9,4	16,6	20,6
Fevereiro	17,9	11,2	6,6	3,8	2,8	9,1	16,7	21,0
Março	18,9	12,4	6,5	3,5	3,0	9,9	17,5	22,3
Abril	19,0	12,5	6,5	3,5	3,0	8,8	17,6	22,9
Mai	18,4	12,3	6,1	3,1	3,0	8,3	17,3	21,8
Junho	18,1	12,0	6,1	3,2	2,9	7,5	17,2	21,6
Julho	17,7	11,8	5,9	3,2	2,7	7,4	16,3	21,6
Agosto	18,1	11,7	6,4	3,5	2,8	8,8	16,3	22,0
Setembro	17,3	11,2	6,1	3,4	2,7	9,6	15,3	21,0
Outubro	17,1	11,0	6,1	3,2	2,9	9,8	15,4	20,5
Novembro	16,6	10,7	5,9	3,1	2,9	9,3	14,6	20,3
Dezembro	16,5	10,7	5,8	3,0	2,9	9,0	14,4	20,3
Janeiro/2008	16,9	10,9	5,9	2,9	3,1	9,7	14,2	21,2
Fevereiro	17,6	11,4	6,1	3,1	3,1	10,2	14,7	22,0
Março	18,2	12,2	6,1	2,9	3,1	10,8	15,5	22,6
Abril	18,4	12,4	5,9	3,0	2,9	10,1	15,8	22,6
Mai	17,4	11,7	5,7	2,9	2,8	8,9	15,6	21,0
Junho	16,9	10,9	5,9	3,1	2,8	8,8	15,4	20,0
Var. % mensal								
jun.08/mai.08	-2,9	-6,8	3,5	6,9	0,0	-1,1	-1,3	-4,8
Var. % no ano								
jun.08/dez.07	2,4	1,9	1,7	3,3	-3,4	-2,2	6,9	-1,5
Var. % anual								
jun.08/jun.07	-6,6	-9,2	-3,3	-3,1	-3,4	17,3	-10,5	-7,4

Fonte: Convênio: DIEESE/SEADE-SP/MTE-FAT/SETRAB-GDF. PED-DF - Pesquisa de Emprego e Desemprego no Distrito Federal.

Obs.: Grupo 1: Grupo de Regiões Administrativas de renda mais alta (Brasília, Lago Sul e Lago Norte); Grupo 2: Grupo de Regiões Administrativas de renda intermediária (Gama, Taguatinga, Sobradinho, Planaltina, Núcleo Bandeirante, Guará, Cruzeiro, Candangolândia e Riacho Fundo); Grupo 3: Grupo de Regiões Administrativas de renda mais baixa (Brazlândia, Ceilândia, Samambaia, Paranoá, São Sebastião, Santa Maria e Recanto das Emas).

Tabela 03

Taxas de desemprego segundo atributos pessoais
Distrito Federal - 1992 a 2008

Em percentual

Período	Sexo			Faixa etária				Posição na família		Cor		Experiência anterior de trabalho ¹	
	Total	Homens	Mulheres	10-17	18-24	25-39	40 e mais	Chefe	Demais membros	Negra	Não negra	Sim	Não
Junho/1992	14,9	13,4	16,9	33,5	23,0	11,7	7,1	7,8	20,2	17,5	13,1	11,9	3,1
Junho/1993	14,2	12,2	16,6	38,2	22,2	10,9	5,4	6,4	19,8	16,4	12,7	10,5	3,7
Junho/1994	14,6	12,9	16,6	38,0	24,1	10,9	5,8	7,0	20,0	17,3	12,9	11,0	3,6
Junho/1995	15,0	14,3	15,9	38,5	24,1	11,2	6,5	7,9	19,9	17,7	13,0	12,2	2,8
Junho/1996	17,7	16,1	19,4	46,2	27,3	13,4	8,0	8,7	23,7	20,3	14,9	14,4	3,3
Junho/1997	17,9	15,8	20,2	44,9	27,8	13,5	9,2	8,8	24,0	19,4	16,2	14,2	3,7
Junho/1998	19,8	17,2	22,7	53,1	30,4	15,7	9,3	10,5	26,5	20,9	17,8	15,9	3,9
Junho/1999	23,2	20,5	26,0	60,1	35,3	18,5	11,7	12,6	30,6	24,8	20,4	19,0	4,2
Junho/2000	21,0	19,0	23,2	56,5	32,8	17,0	10,4	12,1	27,5	23,7	17,2	17,4	3,7
Junho/2001	20,8	17,5	24,4	57,4	32,9	17,1	10,7	11,2	27,8	23,2	17,2	17,0	3,9
Junho/2002	20,8	18,5	23,2	57,0	32,8	16,6	11,2	11,4	27,5	23,3	16,6	17,2	3,6
Junho/2003	23,4	20,7	26,1	66,1	38,5	18,2	11,6	12,7	30,9	25,8	18,7	18,7	4,7
Junho/2004	21,4	18,1	24,8	64,8	34,7	16,8	10,1	10,0	29,2	22,6	18,7	16,9	4,5
Janeiro/2005	19,2	16,0	22,5	59,0	33,9	14,6	8,9	9,4	26,1	21,0	15,7	15,3	3,9
Fevereiro	19,4	16,0	22,8	62,6	33,7	15,5	8,6	9,3	26,6	21,0	16,2	15,5	3,8
Março	20,3	17,4	23,3	65,0	34,8	16,5	8,7	9,8	27,7	21,7	17,6	16,4	3,9
Abril	20,2	17,0	23,5	63,5	34,9	16,8	8,4	9,7	27,7	21,4	17,8	16,5	3,7
Mai	20,1	16,9	23,2	62,4	33,6	16,7	8,8	10,0	27,1	21,3	17,5	16,3	3,7
Junho	19,5	16,1	22,9	64,1	32,6	16,0	8,9	10,2	26,2	20,3	17,8	15,8	3,7
Julho	19,1	16,1	22,2	63,4	32,2	15,4	8,9	9,9	25,8	20,0	17,3	15,2	3,9
Agosto	18,6	15,8	21,6	61,8	32,4	15,0	8,1	9,3	25,3	19,3	17,4	14,7	4,0
Setembro	18,4	15,3	21,5	61,6	32,3	14,8	7,5	8,6	25,3	19,4	16,5	14,5	3,9
Outubro	18,2	15,2	21,4	64,3	31,7	14,6	7,5	8,2	25,2	19,3	16,3	14,5	3,7
Novembro	18,4	15,0	21,9	65,6	32,2	14,6	7,6	8,1	25,6	19,3	16,6	14,6	3,8
Dezembro	17,8	14,7	20,9	62,1	30,7	14,4	7,8	8,1	24,5	18,5	16,4	14,2	3,6
Janeiro/2006	18,6	15,2	22,0	62,2	32,0	15,2	8,1	8,6	25,5	19,3	17,1	14,8	3,7
Fevereiro	19,5	16,4	22,7	65,4	33,1	15,3	8,9	9,2	26,7	20,6	17,2	15,6	3,9
Março	20,6	17,5	23,9	69,9	34,8	15,8	9,6	9,9	28,2	21,7	18,5	16,4	4,3
Abril	20,7	18,0	23,5	69,9	34,7	16,2	9,5	9,8	28,3	22,0	18,4	16,3	4,4
Mai	19,5	17,1	22,0	65,6	32,8	15,9	8,7	9,2	26,6	20,8	17,5	15,2	4,3
Junho	18,7	16,1	21,5	60,7	32,1	15,8	7,9	8,7	25,6	20,1	16,6	14,4	4,3
Julho	18,0	15,5	20,6	58,4	30,9	15,0	8,0	8,7	24,3	19,3	15,8	13,8	4,2
Agosto	18,5	15,4	21,6	61,0	30,6	15,4	8,3	9,0	24,8	19,5	16,4	14,1	4,3
Setembro	18,1	15,2	21,0	63,1	30,4	14,7	8,1	9,0	24,2	19,2	15,8	13,9	4,2
Outubro	17,9	14,9	21,0	64,7	30,3	14,3	8,1	8,8	24,2	18,8	16,2	13,8	4,2
Novembro	17,8	15,0	20,6	64,1	31,8	13,7	8,5	8,8	24,1	18,9	15,3	13,9	3,8
Dezembro	17,7	14,8	20,7	64,6	30,8	13,9	8,9	8,6	24,2	18,6	15,7	14,0	3,7
Janeiro/2007	17,6	14,6	20,9	62,9	30,2	14,3	8,9	8,3	24,3	18,8	15,0	14,2	3,5
Fevereiro	17,9	14,5	21,3	61,9	30,7	14,3	9,0	8,6	24,5	19,0	15,7	14,4	3,4
Março	18,9	15,3	22,6	63,0	32,3	15,4	9,2	8,9	26,0	20,1	16,6	15,3	3,6
Abril	19,0	15,8	22,4	63,8	33,4	15,3	9,0	9,2	26,1	20,4	16,6	15,3	3,7
Mai	18,4	15,5	21,3	64,9	32,2	14,9	7,8	8,3	25,4	19,5	16,2	14,6	3,8
Junho	18,1	15,6	20,6	64,2	32,1	14,4	7,6	8,5	24,7	19,7	15,1	14,3	3,8
Julho	17,7	15,0	20,5	62,5	31,3	14,3	7,6	8,5	24,3	19,4	14,5	14,3	3,5
Agosto	18,1	15,2	21,0	61,9	31,4	15,1	8,0	9,0	24,5	20,1	14,3	14,8	3,3
Setembro	17,3	14,6	20,0	60,6	31,0	14,3	7,5	8,0	24,0	18,9	14,5	14,1	3,2
Outubro	17,1	14,2	20,0	62,4	30,7	14,1	7,0	7,5	23,9	18,5	14,7	13,7	3,4
Novembro	16,6	13,6	19,7	65,2	29,4	13,2	7,1	7,0	23,4	17,5	15,2	13,2	3,5
Dezembro	16,5	13,2	19,8	65,8	28,2	13,4	7,1	7,0	23,1	17,3	14,9	13,0	3,5
Janeiro/2008	16,9	13,6	20,2	67,9	28,8	13,6	7,6	7,4	23,4	17,8	15,3	13,3	3,6
Fevereiro	17,6	14,3	20,8	66,4	31,0	14,4	7,2	7,7	24,3	18,6	15,8	13,8	3,7
Março	18,2	15,0	21,5	68,0	32,2	15,0	7,3	8,1	25,3	19,5	16,1	14,4	3,9
Abril	18,4	15,1	21,7	68,8	32,6	15,1	7,3	8,1	25,6	19,7	16,3	14,4	4,0
Mai	17,4	14,3	20,7	67,6	30,9	14,3	7,1	7,6	24,4	19,0	15,0	13,7	3,8
Junho	16,9	13,7	20,1	66,9	29,6	13,6	7,5	7,4	23,6	18,3	14,7	13,3	3,6
Var. % mensal jun.08/mar.08	-2,9	-4,2	-2,9	-1,0	-4,2	-4,9	5,6	-2,6	-3,3	-3,7	-2,0	-2,9	-5,3
Var. % no ano jun.08/dez.07	2,4	3,8	1,5	1,7	5,0	1,5	5,6	5,7	2,2	5,8	-1,3	2,3	2,9
Var. % anual jun.08/jun.07	-6,6	-12,2	-2,4	4,2	-7,8	-5,6	-1,3	-12,9	-4,5	-7,1	-2,6	-7,0	-5,3

Fonte: Convênio: DIEESE/SEADE-SP/MTE-FAT/SETRAB-GDF. PED-DF - Pesquisa de Emprego e Desemprego no Distrito Federal.

Notas: 1 - As taxas de desemprego das pessoas com e sem experiência anterior de trabalho, somadas, são iguais à taxa de desemprego total.

Obs.: A taxa de desemprego relativa a um atributo é obtida dividindo-se o total de desempregados de um segmento pela população economicamente ativa do mesmo atributo.

Tabela 04

Índice do nível de ocupação por setor de atividade econômica
Distrito Federal - 1992 a 2008

Base: média de 2000 = 100

Período	Total	Indústria de transformação	Construção civil	Comércio	Serviços ¹	Administração pública	Outros ²
Junho/1992	77,4	87,1	95,4	76,3	73,8	80,4	147,2
Junho/1993	81,3	82,5	113,1	79,2	78,3	83,7	99,0
Junho/1994	83,6	74,8	107,8	86,5	79,3	89,6	100,4
Junho/1995	86,2	84,0	94,2	86,7	83,7	91,6	89,8
Junho/1996	89,5	117,6	88,2	88,6	87,8	89,7	91,4
Junho/1997	92,1	109,3	96,7	97,1	90,6	88,2	96,5
Junho/1998	92,1	100,4	93,3	90,8	93,1	87,8	106,4
Junho/1999	92,0	100,8	81,5	89,1	90,9	96,9	115,5
Junho/2000	98,3	94,5	99,1	99,9	98,5	97,1	106,9
Junho/2001	103,1	92,6	101,6	104,9	104,2	100,4	117,9
Junho/2002	107,9	96,7	97,1	112,6	109,4	105,0	104,0
Junho/2003	108,0	100,0	88,1	116,5	109,6	101,4	141,7
Junho/2004	114,3	112,7	94,9	116,9	116,1	110,0	161,5
Janeiro/2005	121,3	112,9	94,0	134,7	123,2	113,0	126,3
Fevereiro	120,1	114,1	95,7	129,7	121,9	113,4	141,2
Março	119,1	124,4	91,9	124,5	120,2	115,3	156,3
Abril	119,3	121,2	91,6	127,7	120,6	113,3	166,2
Mai	120,4	121,1	90,9	128,7	121,1	116,6	165,7
Junho	120,8	115,4	102,0	133,4	120,4	116,6	146,2
Julho	121,9	121,4	108,0	131,0	122,4	116,1	137,8
Agosto	122,4	130,3	112,8	132,2	122,1	116,2	124,2
Setembro	123,9	139,0	111,2	131,7	125,2	113,9	129,8
Outubro	125,3	132,1	108,6	132,3	127,5	115,2	138,6
Novembro	126,1	126,6	107,8	135,9	129,2	113,0	135,1
Dezembro	127,6	117,6	107,4	144,8	129,4	115,2	139,5
Janeiro/2006	126,3	125,9	112,7	143,2	127,1	113,6	138,4
Fevereiro	125,1	126,5	116,2	138,8	126,7	110,4	154,2
Março	123,0	123,5	124,0	125,3	125,9	110,6	170,4
Abril	123,1	115,0	127,3	128,9	125,7	110,6	155,5
Mai	126,0	117,3	131,8	128,7	128,6	115,5	154,6
Junho	126,7	128,7	126,2	131,2	128,9	115,3	164,2
Julho	128,7	137,4	121,6	126,7	132,9	115,6	193,0
Agosto	127,6	133,1	116,4	126,3	131,1	113,9	279,3
Setembro	129,7	123,3	121,5	124,6	133,6	116,8	337,9
Outubro	129,5	119,8	131,3	126,6	133,4	114,4	319,0
Novembro	130,2	125,1	132,2	132,5	134,1	113,4	244,3
Dezembro	130,3	134,9	141,1	135,7	134,1	110,2	172,9
Janeiro/2007	128,7	136,2	141,9	137,0	130,7	109,5	188,5
Fevereiro	127,9	132,0	148,4	131,7	131,1	107,5	193,6
Março	126,9	129,9	135,2	132,4	131,2	105,4	184,6
Abril	128,8	126,5	132,8	131,8	134,6	107,2	178,2
Mai	130,8	124,9	129,3	136,1	136,7	109,5	175,4
Junho	131,6	120,5	128,8	134,2	138,5	110,1	183,5
Julho	133,0	124,2	126,1	135,0	139,4	114,5	170,6
Agosto	132,9	130,8	133,8	134,9	138,2	114,5	165,9
Setembro	135,4	137,6	145,1	139,0	138,6	119,0	179,0
Outubro	137,0	139,3	151,8	145,7	139,5	116,4	200,7
Novembro	138,2	143,2	148,4	149,1	140,9	116,4	201,7
Dezembro	138,1	139,5	148,2	150,8	141,8	113,6	185,9
Janeiro/2008	137,1	144,7	149,1	151,7	139,9	111,9	179,1
Fevereiro	137,3	147,4	143,4	153,9	139,5	113,5	177,6
Março	136,6	157,6	141,8	149,7	138,4	114,1	185,3
Abril	136,8	154,3	139,2	145,3	140,0	114,6	197,1
Mai	138,0	150,5	145,0	145,3	141,6	116,2	185,6
Junho	139,5	141,4	139,9	154,3	143,3	113,7	210,5
Var. % mensal jun.08/mai.08	1,0	-6,5	-4,0	6,5	1,3	-2,2	18,2
Var. % no ano jun.08/dez.07	0,9	2,4	-5,9	2,3	1,1	0,0	18,2
Var. % anual jun.08/jun.07	5,9	19,4	9,1	15,3	3,5	2,9	18,2

Fonte: Convênio: DIEESE/SEADE-SP/MTE-FAT/SETRAB-GDF. PED-DF - Pesquisa de Emprego e Desemprego no Distrito Federal.

Notas: 1- Inclui os serviços públicos e privados inclusive os serviços domésticos.

2- Inclui: agricultura, pecuária e extração vegetal e mineral; embaixadas, consulados e representações políticas e outras atividades não classificadas.

3- As variações são calculadas com base nas estimativas e não nos índices.

Tabela 05

Índice do nível de ocupação do setor serviços por ramo de atividade
Distrito Federal - 1992 a 2008

Base: média 2000 = 100

Período	Serviços											
	Total ¹	Oficina mecânica	Reparação, limpeza e vigilância	Transporte e armazenagem	Especializado	Creditício	Alimentação	Educação	Saúde	Auxiliares	Serviço Doméstico	Outros ²
Junho/1992	73,8	73,2	107,3	91,2	57,3	95,9	66,4	70,7	65,0	51,0	84,8	59,7
Junho/1993	78,3	78,5	128,5	81,1	60,0	123,5	73,7	67,8	64,8	51,5	90,3	63,3
Junho/1994	79,3	86,1	115,2	89,0	66,8	121,4	71,6	75,0	67,9	51,0	89,5	63,8
Junho/1995	83,7	83,8	118,1	88,4	67,4	98,0	82,4	77,1	74,2	62,9	99,9	69,1
Junho/1996	87,8	77,9	110,9	104,0	79,2	92,6	81,5	83,3	80,9	74,2	104,7	73,0
Junho/1997	90,6	78,3	117,7	96,6	83,5	93,5	79,1	90,9	84,8	68,8	102,8	82,9
Junho/1998	93,1	97,3	102,9	96,1	97,2	99,9	100,7	86,1	80,2	77,3	108,3	79,9
Junho/1999	90,9	84,0	93,6	88,8	97,7	102,7	82,4	88,0	86,2	65,9	101,1	90,0
Junho/2000	98,5	90,9	91,7	102,7	96,3	93,5	90,5	100,1	92,9	90,9	108,3	100,2
Junho/2001	104,2	107,2	116,3	106,2	117,8	119,7	99,8	103,6	99,3	129,5	92,0	101,4
Junho/2002	109,4	103,2	119,9	110,4	117,6	126,2	112,5	96,5	104,1	125,6	110,3	104,6
Junho/2003	109,6	105,1	120,3	100,2	123,8	136,1	100,3	101,6	98,5	168,1	99,6	110,2
Junho/2004	116,1	112,0	112,2	112,6	115,4	130,1	123,3	101,7	95,1	179,6	116,8	118,1
Janeiro/2005	123,2	149,7	122,2	101,8	131,2	115,4	131,9	111,8	110,9	193,5	108,5	133,4
Fevereiro	121,9	135,6	120,9	107,8	129,2	116,0	145,0	109,6	106,1	197,3	105,2	127,9
Março	120,2	130,7	127,6	104,9	121,4	120,2	139,9	105,8	99,3	206,1	105,7	126,0
Abril	120,6	132,6	121,6	112,3	109,1	139,6	137,9	101,3	97,9	213,5	110,2	126,0
Mai	121,1	130,5	122,3	107,1	109,1	142,7	133,1	104,3	105,3	219,7	108,7	126,4
Junho	120,4	128,3	116,2	106,1	108,3	132,5	125,5	103,2	116,0	220,6	110,3	126,3
Julho	122,4	111,8	123,6	111,8	114,3	132,1	130,4	110,6	118,9	205,2	108,1	130,0
Agosto	122,1	106,6	123,5	107,8	113,3	131,1	127,1	114,9	115,3	213,8	110,7	126,8
Setembro	125,2	111,5	127,7	107,4	112,7	138,9	138,5	123,2	114,4	220,3	110,8	127,0
Outubro	127,5	119,5	122,3	107,9	114,8	143,3	138,2	123,0	120,7	234,5	113,3	129,6
Novembro	129,2	122,6	124,8	112,0	122,5	140,7	140,7	122,1	118,2	235,3	112,7	134,7
Dezembro	129,4	124,3	125,3	114,4	126,1	149,3	135,1	122,6	111,4	242,1	111,6	136,1
Janeiro/2006	127,1	118,0	128,9	107,3	120,7	139,5	133,1	118,6	108,6	227,9	113,8	136,4
Fevereiro	126,7	118,7	134,3	108,8	124,3	138,6	132,2	111,6	116,6	211,9	119,3	130,3
Março	125,9	109,6	129,8	111,8	123,5	138,2	136,1	105,1	123,9	190,1	122,1	130,0
Abril	125,7	107,7	131,6	116,2	126,9	130,1	133,0	107,3	114,5	212,8	122,5	126,5
Mai	128,6	106,9	134,6	123,1	127,6	128,8	133,1	112,5	118,1	227,2	122,5	130,5
Junho	128,9	109,6	137,7	120,4	129,1	124,0	135,5	115,3	112,1	235,7	119,5	132,7
Julho	132,9	114,6	133,1	124,4	130,8	137,0	152,2	113,8	123,3	234,0	120,0	137,8
Agosto	131,1	122,4	129,2	117,6	123,0	146,2	149,8	110,8	113,9	237,5	115,5	142,5
Setembro	133,6	120,4	127,0	121,5	127,5	130,1	153,1	112,3	117,2	242,5	119,0	149,7
Outubro	133,4	122,1	130,1	109,3	125,7	132,8	147,4	117,4	121,7	230,2	119,2	150,2
Novembro	134,1	117,9	132,4	114,8	135,5	127,9	149,7	118,7	123,8	230,9	118,8	147,0
Dezembro	134,1	123,1	142,3	109,3	125,5	140,4	150,0	113,3	127,4	229,9	115,5	150,0
Janeiro/2007	130,7	129,4	137,9	110,7	126,5	131,3	149,0	106,8	121,9	223,5	111,9	145,7
Fevereiro	131,1	124,8	128,6	117,4	124,6	125,6	150,6	110,5	122,1	226,9	114,0	145,7
Março	131,2	128,8	119,9	124,0	127,4	135,8	145,9	111,9	117,5	251,3	115,4	138,5
Abril	134,6	130,3	129,3	132,7	128,8	135,1	155,9	112,6	120,3	254,2	118,6	140,1
Mai	136,7	143,0	128,5	123,3	125,7	139,8	163,5	108,5	120,9	268,6	124,3	142,4
Junho	138,5	147,7	123,9	123,1	133,5	129,6	163,8	113,4	129,2	262,3	126,2	145,4
Julho	139,4	147,6	110,1	119,7	136,6	138,0	152,8	114,1	127,7	290,2	129,0	149,3
Agosto	138,2	139,6	107,3	111,2	135,4	131,4	150,5	114,0	134,8	299,4	126,9	147,8
Setembro	138,6	130,2	101,6	109,8	141,3	137,8	149,1	116,2	135,3	301,1	129,3	146,9
Outubro	139,5	130,8	109,4	109,8	140,2	136,6	153,4	120,3	131,1	301,9	127,7	147,8
Novembro	140,9	136,0	112,3	110,1	145,9	151,3	147,8	125,0	127,7	293,5	126,4	151,2
Dezembro	141,8	135,1	126,9	108,9	140,7	148,9	157,0	126,1	127,4	299,6	120,2	152,6
Janeiro/2008	139,9	121,9	125,0	105,9	141,4	147,2	154,6	123,7	139,5	297,9	114,9	150,1
Fevereiro	139,5	126,1	126,4	104,4	141,2	142,1	149,2	123,6	143,6	306,9	112,6	149,4
Março	138,4	129,1	133,1	104,1	141,7	140,4	135,5	122,4	140,9	317,8	115,1	145,5
Abril	140,0	143,1	132,2	114,7	149,4	142,4	133,1	120,0	132,7	321,4	120,5	145,7
Mai	141,6	144,4	129,5	128,3	154,8	144,0	137,9	121,1	133,5	309,0	120,5	148,2
Junho	143,3	146,1	109,9	140,1	153,4	148,4	151,6	122,0	135,2	309,6	121,1	151,7
Var. % mensal												
jun.08/mai.08	1,3	0,0	-14,3	9,1	-2,1	3,4	10,9	0,0	0,0	0,0	0,0	2,5
Var. % no ano												
jun.08/dez.07	1,1	4,8	-12,2	28,6	6,8	0,0	-3,2	-3,9	6,0	3,5	1,0	-0,8
Var. % anual												
jun.08/jun.07	3,5	-4,3	-10,0	12,5	14,6	15,4	-6,2	7,4	3,9	18,0	-4,6	4,2

Fonte: Convênio: DIEESE/SEADE-SP/MTE-FAT/SETRAB-GDF. PED-DF - Pesquisa de Emprego e Desemprego no Distrito Federal.

Notas: 1- Exclui a administração pública.

2- Inclui: serviços de comunicação; diversões, radiodifusão e televisão; serviços comunitários; comércio e adm. de valores imobiliários e de imóveis; serviços de utilidade pública; serviços pessoais; e outros serviços.

3- As variações são calculadas com base nas estimativas e não nos índices.

Tabela 06

Índice do nível de ocupação segundo posição na ocupação
Distrito Federal - 1992 a 2008

Base: média de 2000 = 100

Período	Total de ocupados	Assalariados							Empregado doméstico	Conta-própria	Outras ²
		Total ¹	Setor privado			Setor público					
			Total	Com carteira de trabalho	Sem carteira de trabalho	Total	Estatutário	Não estatutário			
Junho/1992	77,4	75,3	67,0	67,9	64,2	86,5	70,6	142,0	84,8	81,3	78,5
Junho/1993	81,3	80,8	73,7	75,0	69,8	90,5	78,0	134,2	90,3	77,0	80,8
Junho/1994	83,6	81,4	71,8	74,1	64,4	94,9	79,8	146,4	89,5	88,5	85,7
Junho/1995	86,2	82,6	72,8	74,2	68,1	96,2	92,9	107,6	99,9	92,6	87,3
Junho/1996	89,5	84,1	76,6	77,5	74,7	94,5	89,0	112,6	104,7	98,3	100,2
Junho/1997	92,1	88,8	84,3	85,1	80,8	95,4	92,4	105,6	102,8	96,1	99,3
Junho/1998	92,1	88,2	84,6	85,2	82,4	93,6	95,1	87,1	108,3	92,2	103,5
Junho/1999	92,0	89,6	84,9	84,8	85,1	95,8	99,0	85,8	101,1	87,5	108,7
Junho/2000	98,3	97,2	96,8	97,4	94,1	98,0	99,3	92,9	108,3	99,7	92,2
Junho/2001	103,1	105,2	107,7	108,4	106,2	101,5	102,5	97,4	92,0	95,4	114,9
Junho/2002	107,9	105,5	109,0	110,5	103,7	100,7	100,9	100,2	110,3	112,1	119,3
Junho/2003	108,0	107,1	114,7	119,1	99,8	96,7	96,6	97,8	99,6	113,7	117,5
Junho/2004	114,3	113,7	122,1	126,3	107,8	102,0	101,3	105,5	116,8	122,0	102,9
Janeiro/2005	121,3	120,0	134,0	139,9	114,1	101,1	101,7	98,5	108,5	133,1	129,8
Fevereiro	120,1	119,0	131,7	138,0	111,6	101,1	102,2	97,7	105,2	132,4	129,1
Março	119,1	119,0	132,1	139,1	108,6	101,1	102,1	97,3	105,7	128,6	122,2
Abril	119,3	117,7	130,1	138,5	102,8	100,2	99,5	103,8	110,2	130,1	127,7
Mai	120,4	120,2	132,1	140,1	105,1	104,2	103,7	105,4	108,7	130,5	120,3
Junho	120,8	121,2	133,7	143,2	102,4	104,2	105,4	99,1	110,3	129,7	116,5
Julho	121,9	123,0	135,6	141,2	116,4	106,0	107,2	100,7	108,1	131,2	114,6
Agosto	122,4	123,9	137,5	142,3	121,8	105,1	106,2	100,8	110,7	127,8	115,5
Setembro	123,9	124,7	137,8	141,6	125,3	106,4	105,1	111,5	110,8	134,4	117,2
Outubro	125,3	125,6	139,1	142,9	126,7	106,8	105,2	113,5	113,3	136,1	119,6
Novembro	126,1	125,3	139,4	145,0	121,3	106,4	103,1	116,2	112,7	143,9	119,0
Dezembro	127,6	126,3	141,0	145,4	125,8	106,4	103,3	116,7	111,6	148,0	124,6
Janeiro/2006	126,3	125,3	140,4	146,5	120,1	104,6	102,2	112,7	113,8	147,0	115,1
Fevereiro	125,1	123,1	138,5	145,7	116,0	101,5	99,9	106,7	119,3	144,9	115,3
Março	123,0	121,6	137,2	143,4	116,5	100,2	99,3	103,3	122,1	139,0	107,4
Abril	123,1	121,7	137,5	144,7	114,1	99,8	97,6	107,3	122,5	139,2	107,6
Mai	126,0	124,6	139,1	146,3	115,3	104,6	102,3	113,8	122,5	142,5	112,5
Junho	126,7	125,9	141,3	149,0	116,7	104,2	101,3	114,8	119,5	142,3	116,6
Julho	128,7	127,4	142,6	149,6	119,9	106,4	103,7	115,5	120,0	145,2	123,1
Agosto	127,6	127,4	143,3	147,2	130,5	105,1	102,4	115,4	115,5	143,4	117,7
Setembro	129,7	129,6	145,5	149,2	133,7	107,3	105,2	114,7	119,0	147,9	112,5
Outubro	129,5	129,4	146,2	150,0	132,6	106,4	104,0	114,4	119,2	150,8	106,4
Novembro	130,2	128,7	145,5	151,9	125,5	105,1	102,9	112,4	118,8	154,5	116,3
Dezembro	130,3	127,7	144,6	151,9	120,8	104,2	101,3	114,5	115,5	160,5	119,6
Janeiro/2007	128,7	126,0	143,9	150,3	121,5	101,5	99,1	110,3	111,9	158,2	123,0
Fevereiro	127,9	124,6	142,0	148,7	119,8	100,7	99,2	104,8	114,0	158,6	121,5
Março	126,9	124,6	142,9	149,9	118,9	99,3	99,3	100,1	115,4	148,9	123,4
Abril	128,8	125,9	142,9	150,2	119,3	102,4	101,9	103,2	118,6	150,3	130,1
Mai	130,8	128,4	145,8	151,6	126,3	104,6	102,8	110,6	124,3	147,8	130,7
Junho	131,6	128,1	145,2	150,5	127,7	104,6	102,3	112,8	126,2	152,5	132,3
Julho	133,0	130,4	147,1	152,1	130,9	107,3	103,7	118,9	129,0	151,2	128,8
Agosto	132,9	130,9	149,4	154,5	132,6	105,5	102,3	116,5	126,9	153,7	120,9
Setembro	135,4	134,1	151,9	155,9	138,8	109,5	106,8	118,9	129,3	156,7	117,2
Outubro	137,0	136,0	155,1	159,9	140,6	109,5	105,4	122,6	127,7	159,5	117,8
Novembro	138,2	137,5	156,7	161,8	139,9	111,3	106,6	126,7	126,4	159,2	123,2
Dezembro	138,1	138,4	159,0	166,5	134,3	109,9	104,0	131,0	120,2	157,2	127,0
Janeiro/2008	137,1	137,5	158,3	166,6	132,1	109,1	104,3	124,2	114,9	157,6	127,4
Fevereiro	137,3	139,0	159,3	168,9	127,8	111,3	107,8	122,7	112,6	152,2	130,5
Março	136,6	137,8	158,0	166,3	130,3	110,4	108,4	116,6	115,1	151,1	129,8
Abril	136,8	136,4	155,8	164,8	126,3	109,9	107,8	117,8	120,5	153,2	133,1
Mai	138,0	136,6	156,1	163,8	130,4	109,9	105,9	123,0	120,5	162,0	131,9
Junho	139,5	138,5	159,0	168,1	129,1	110,4	105,8	125,7	121,1	161,1	134,8
Var. % mensal jun.08/mai.08	1,0	1,4	1,8	2,6	-1,1	0,4	-0,5	1,6	0,0	-0,6	2,5
Var. % no ano jun.08/dez.07	0,9	0,1	0,0	1,0	-4,1	0,4	1,6	-4,5	1,0	2,3	6,6
Var. % anual jun.08/jun.07	5,9	8,1	9,5	11,7	1,1	5,5	3,3	10,5	-4,6	5,4	1,3

Fonte: Convênio: DIEESE/SEADE-SP/MTE-FAT/SETRAB-GDF. PED-DF - Pesquisa de Emprego e Desemprego no Distrito Federal.

Notas: 1- Estão incluídos os assalariados que não souberam responder o setor em que trabalha (privado ou público).

2- Incluídos os empregadores, os trabalhadores autônomos universitários, os trabalhadores familiares não remunerados, os donos de negócio familiar e os que trabalham em organismos internacionais (Consulados, Embaixadas, Representações Oficiais e Políticas).

3- As variações são calculadas com base nas estimativas e não nos índices.

Tabela 07

Rendimento médio real trimestral dos ocupados e dos assalariados no trabalho principal¹
Distrito Federal - 1992 a 2008

Período	Ocupados				Assalariados			
	Média		Mediana		Média		Mediana	
	Rendimento	Índice ²	Rendimento	Índice ²	Rendimento	Índice ²	Rendimento	Índice ²
Maio/1992	1.604	94,7	817	94,2	1.913	101,9	1.081	101,8
Maio/1993	1.791	105,7	857	98,8	2.150	114,6	1.132	106,6
Maio/1994	1.753	103,5	826	95,2	2.051	109,3	1.114	104,9
Maio/1995	1.733	102,3	844	97,3	2.036	108,4	1.175	110,6
Maio/1996	1.823	107,6	950	109,5	2.068	110,2	1.259	118,5
Maio/1997	1.807	106,7	968	111,6	2.041	108,7	1.260	118,7
Maio/1998	1.726	101,9	896	103,3	1.942	103,5	1.169	110,0
Maio/1999	1.852	109,3	947	109,1	2.095	111,6	1.183	111,4
Maio/2000	1.681	99,2	816	94,0	1.858	99,0	1.040	97,9
Maio/2001	1.745	103,0	864	99,6	1.906	101,5	1.037	97,6
Maio/2002	1.665	98,3	795	91,6	1.904	101,4	1.005	94,6
Maio/2003	1.418	83,7	670	77,3	1.591	84,8	897	84,4
Maio/2004	1.363	80,5	685	79,0	1.601	85,3	850	80,0
Janeiro/2005	1.486	87,7	735	84,7	1.682	89,6	944	88,9
Fevereiro	1.461	86,2	713	82,2	1.675	89,2	936	88,1
Março	1.406	83,0	696	80,2	1.645	87,6	890	83,7
Abril	1.411	83,3	690	79,5	1.647	87,8	882	83,0
Maio	1.409	83,1	686	79,1	1.625	86,6	877	82,5
Junho	1.414	83,5	685	78,9	1.624	86,5	898	84,5
Julho	1.450	85,6	684	78,9	1.661	88,5	882	83,0
Agosto	1.474	87,0	685	79,0	1.690	90,0	883	83,2
Setembro	1.499	88,5	686	79,1	1.700	90,6	899	84,7
Outubro	1.464	86,4	686	79,0	1.674	89,2	895	84,3
Novembro	1.439	85,0	683	78,8	1.654	88,1	868	81,7
Dezembro	1.421	83,9	680	78,3	1.639	87,3	839	78,9
Janeiro/2006	1.442	85,1	673	77,5	1.651	88,0	819	77,1
Fevereiro	1.479	87,3	667	76,9	1.690	90,0	835	78,6
Março	1.483	87,5	659	76,0	1.712	91,2	850	80,0
Abril	1.488	87,9	655	75,5	1.731	92,2	874	82,3
Maio	1.495	88,2	660	76,0	1.726	92,0	870	81,9
Junho	1.510	89,2	660	76,0	1.734	92,4	870	81,9
Julho	1.517	89,6	667	76,9	1.750	93,2	869	81,8
Agosto	1.480	87,3	660	76,1	1.725	91,9	869	81,8
Setembro	1.494	88,2	659	76,0	1.753	93,4	868	81,7
Outubro	1.491	88,0	653	75,2	1.739	92,7	868	81,7
Novembro	1.508	89,0	652	75,1	1.773	94,5	866	81,6
Dezembro	1.491	88,0	649	74,9	1.745	93,0	863	81,3
Janeiro/2007	1.498	88,4	681	78,5	1.755	93,5	861	81,0
Fevereiro	1.523	89,9	686	79,1	1.775	94,6	859	80,8
Março	1.543	91,1	700	80,7	1.806	96,2	856	80,6
Abril	1.543	91,1	662	76,4	1.816	96,7	854	80,4
Maio	1.559	92,0	690	79,5	1.824	97,2	858	80,8
Junho	1.587	93,7	707	81,5	1.862	99,2	856	80,5
Julho	1.586	93,6	740	85,4	1.846	98,3	853	80,3
Agosto	1.585	93,6	738	85,1	1.859	99,0	844	79,4
Setembro	1.599	94,4	736	84,9	1.851	98,6	841	79,2
Outubro	1.630	96,2	733	84,5	1.898	101,1	841	79,2
Novembro	1.636	96,6	730	84,1	1.891	100,8	872	82,1
Dezembro	1.634	96,5	724	83,5	1.891	100,7	883	83,1
Janeiro/2008	1.650	97,4	736	84,9	1.890	100,7	894	84,2
Fevereiro	1.665	98,3	748	86,3	1.922	102,4	881	82,9
Março	1.665	98,3	746	86,0	1.936	103,1	895	84,2
Abril	1.665	98,3	740	85,2	1.944	103,6	905	85,2
Maio	1.645	97,1	722	83,3	1.897	101,1	875	82,4
Var. % mensal mai.08/abr.08		-1,2		-2,4		-2,4		-3,3
Var. % no ano mai.08/dez.07		0,7		-0,3		0,3		-0,9
Var. % anual mai.08/mai.07		5,5		4,6		4,0		2,0

Fonte: Convênio: DIEESE/SEADE-SP/MTE-FAT/SETRAB-GDF. PED-DF - Pesquisa de Emprego e Desemprego no Distrito Federal.

Notas: 1- Valores em reais a preços de maio de 2008, atualizados até maio de 2001 pelo IPCR-SDE/GDF e a partir de junho de 2001, atualizados pelo INPC/DF-IBGE.

2- Base: média de 2000 = 100.

Obs.: Excluídas as pessoas que tiveram rendimento zero, os trabalhadores familiares e os empregados que receberam exclusivamente em espécie ou benefício.

Tabela 08

Rendimento médio real trimestral dos assalariados
no setor privado com e sem carteira de trabalho assinada e no setor público¹
Distrito Federal - 1992 a 2008

Período	Setor privado						Setor público	
	Total		Com carteira assinada		Sem carteira assinada		Rendimento	Índice ²
	Rendimento	Índice ²	Rendimento	Índice ²	Rendimento	Índice ²		
Maio/1992	1.017	96,9	1.141	102,1	582	73,8	2.866	95,5
Maio/1993	1.130	107,7	1.263	113,1	637	80,7	3.296	109,9
Maio/1994	1.009	96,1	1.129	101,1	544	69,0	3.141	104,7
Maio/1995	1.064	101,4	1.163	104,1	701	88,8	3.109	103,6
Maio/1996	1.132	107,9	1.231	110,3	751	95,2	3.110	103,7
Maio/1997	1.166	111,1	1.274	114,1	732	92,8	3.072	102,4
Maio/1998	1.062	101,2	1.136	101,7	771	97,7	3.016	100,5
Maio/1999	1.105	105,3	1.156	103,5	919	116,4	3.276	109,2
Maio/2000	1.023	97,5	1.093	97,9	741	93,8	2.984	99,5
Maio/2001	1.027	97,8	1.073	96,1	845	107,0	3.185	106,2
Maio/2002	1.041	99,2	1.115	99,9	748	94,7	3.207	106,9
Maio/2003	894	85,1	931	83,4	723	91,6	2.762	92,1
Maio/2004	873	83,2	917	82,1	682	86,4	2.856	95,2
Janeiro/2005	948	90,4	983	88,0	782	99,1	3.021	100,7
Fevereiro	918	87,5	947	84,8	778	98,6	3.079	102,6
Março	882	84,1	905	81,0	761	96,4	3.063	102,1
Abril	863	82,2	897	80,3	687	87,0	3.082	102,8
Maio	875	83,4	918	82,2	656	83,1	3.021	100,7
Junho	893	85,1	938	84,0	691	87,5	2.995	99,9
Julho	912	86,9	953	85,3	735	93,1	3.109	103,7
Agosto	909	86,6	955	85,5	714	90,4	3.187	106,3
Setembro	923	88,0	964	86,3	743	94,2	3.179	106,0
Outubro	906	86,4	946	84,7	724	91,7	3.145	104,9
Novembro	882	84,0	912	81,7	750	95,0	3.134	104,5
Dezembro	865	82,4	898	80,5	711	90,1	3.130	104,4
Janeiro/2006	883	84,1	910	81,5	755	95,6	3.159	105,3
Fevereiro	897	85,5	936	83,8	726	92,0	3.212	107,1
Março	904	86,1	948	84,9	703	89,1	3.300	110,0
Abril	890	84,8	947	84,8	619	78,4	3.351	111,7
Maio	902	85,9	959	85,9	632	80,0	3.387	112,9
Junho	898	85,6	959	85,9	621	78,7	3.389	113,0
Julho	907	86,4	957	85,7	697	88,2	3.414	113,8
Agosto	900	85,8	952	85,3	677	85,7	3.356	111,9
Setembro	912	86,9	953	85,3	734	92,9	3.436	114,5
Outubro	922	87,9	967	86,6	720	91,2	3.430	114,3
Novembro	914	87,1	952	85,2	735	93,1	3.544	118,2
Dezembro	915	87,2	952	85,3	748	94,7	3.516	117,2
Janeiro/2007	924	88,0	957	85,7	769	97,4	3.533	117,8
Fevereiro	940	89,6	966	86,5	817	103,5	3.584	119,5
Março	940	89,6	975	87,3	782	99,1	3.623	120,8
Abril	909	86,6	950	85,1	728	92,2	3.709	123,7
Maio	939	89,5	997	89,3	698	88,4	3.706	123,6
Junho	951	90,6	1.002	89,7	741	93,9	3.798	126,6
Julho	974	92,8	1.025	91,8	766	97,0	3.735	124,5
Agosto	942	89,8	980	87,8	788	99,8	3.764	125,5
Setembro	937	89,3	969	86,8	804	101,8	3.797	126,6
Outubro	948	90,3	980	87,7	810	102,6	3.882	129,4
Novembro	973	92,7	1.008	90,3	806	102,1	3.855	128,5
Dezembro	989	94,2	1.040	93,2	737	93,3	3.820	127,4
Janeiro/2008	977	93,1	1.022	91,6	745	94,4	3.830	127,7
Fevereiro	973	92,7	1.019	91,3	739	93,6	3.949	131,7
Março	979	93,3	1.020	91,4	769	97,4	3.996	133,2
Abril	984	93,7	1.022	91,5	800	101,4	4.030	134,4
Maio	961	91,6	992	88,8	814	103,1	3.970	132,4
Var. % mensal mai.08/abr.08		-2,3		-2,9		1,8		-1,5
Var. % no ano mai.08/dez.07		-2,8		-4,6		10,4		3,9
Var. % anual mai.08/mar.07		2,3		-0,5		16,6		7,1

Fonte: Convênio: DIEESE/SEADE-SP/MTE-FAT/SETRAB-GDF. PED-DF - Pesquisa de Emprego e Desemprego no Distrito Federal.

Notas: 1- Valores em reais a preços de maio de 2008, atualizados até maio de 2001 pelo IPCR-SDE/GDF e a partir de junho de 2001, atualizados pelo INPC/DF-IBGE.

2- Base: média de 2000 = 100.

Obs.: Excluídas as pessoas que tiveram rendimento zero, os trabalhadores familiares e os empregados que receberam exclusivamente em espécie ou benefício.

Tabela 09

Rendimento médio real trimestral, segundo os setores de atividade¹
Distrito Federal - 1992 a 2008

Período	Comércio		Serviço		Administração pública		Outros ²	
	Rendimento	Índice ³	Rendimento	Índice ³	Rendimento	Índice ³	Rendimento	Índice ³
Maio/1992	1.131	96,0	1.315	92,5	2.900	97,4	1.240	95,2
Maio/1993	1.214	103,1	1.469	103,3	3.333	111,9	1.342	103,0
Maio/1994	1.330	112,9	1.433	100,7	3.127	105,0	1.231	94,5
Maio/1995	1.438	122,1	1.362	95,8	3.176	106,6	1.412	108,4
Maio/1996	1.342	114,0	1.483	104,3	3.250	109,1	1.492	114,5
Maio/1997	1.337	113,6	1.485	104,4	3.233	108,5	1.412	108,3
Maio/1998	1.280	108,7	1.414	99,4	3.198	107,4	1.248	95,8
Maio/1999	1.296	110,1	1.470	103,3	3.381	113,5	1.443	110,8
Maio/2000	1.169	99,3	1.402	98,5	3.015	101,2	1.296	99,4
Maio/2001	1.150	97,7	1.442	101,4	3.320	111,5	1.161	89,1
Maio/2002	1.119	95,1	1.337	94,0	3.256	109,3	1.226	94,1
Maio/2003	935	79,4	1.160	81,5	2.774	93,1	1.111	85,3
Maio/2004	896	76,1	1.083	76,2	2.775	93,2	1.003	76,9
Janeiro/2005	1.003	85,2	1.192	83,8	2.952	99,1	1.109	85,1
Fevereiro	948	80,6	1.162	81,7	2.924	98,2	1.081	82,9
Março	852	72,3	1.126	79,2	2.919	98,0	1.001	76,8
Abril	859	72,9	1.138	80,0	2.910	97,7	928	71,2
Maio	898	76,2	1.145	80,5	2.897	97,3	886	68,0
Junho	940	79,8	1.171	82,3	2.857	95,9	851	65,3
Julho	949	80,6	1.205	84,7	2.955	99,2	859	66,0
Agosto	964	81,9	1.219	85,7	3.049	102,4	922	70,8
Setembro	1.006	85,5	1.234	86,7	3.030	101,7	1.012	77,6
Outubro	962	81,7	1.214	85,3	2.962	99,4	1.023	78,5
Novembro	905	76,9	1.226	86,2	2.863	96,1	983	75,4
Dezembro	840	71,3	1.223	85,9	2.854	95,8	953	73,1
Janeiro/2006	906	76,9	1.227	86,2	2.945	98,9	956	73,4
Fevereiro	932	79,2	1.215	85,4	3.065	102,9	987	75,7
Março	963	81,8	1.183	83,1	3.167	106,3	972	74,6
Abril	923	78,4	1.175	82,6	3.221	108,1	1.022	78,4
Maio	933	79,3	1.193	83,9	3.230	108,4	1.026	78,7
Junho	929	78,9	1.215	85,4	3.259	109,4	1.082	83,0
Julho	923	78,4	1.236	86,9	3.226	108,3	1.033	79,3
Agosto	907	77,0	1.200	84,4	3.157	106,0	983	75,4
Setembro	918	78,0	1.227	86,3	3.227	108,4	919	70,6
Outubro	936	79,5	1.218	85,7	3.236	108,7	1.023	78,5
Novembro	936	79,5	1.235	86,8	3.353	112,6	1.013	77,7
Dezembro	952	80,9	1.219	85,7	3.293	110,6	1.063	81,6
Janeiro/2007	938	79,7	1.254	88,1	3.324	111,6	950	72,9
Fevereiro	960	81,5	1.259	88,5	3.494	117,3	935	71,8
Março	917	77,9	1.279	89,9	3.584	120,3	883	67,8
Abril	933	79,3	1.234	86,8	3.737	125,5	881	67,6
Maio	955	81,2	1.259	88,5	3.646	122,4	1.020	78,3
Junho	988	83,9	1.273	89,5	3.683	123,6	1.008	77,3
Julho	995	84,5	1.282	90,1	3.616	121,4	1.028	78,9
Agosto	965	82,0	1.281	90,0	3.649	122,5	895	68,7
Setembro	995	84,5	1.286	90,4	3.736	125,4	959	73,6
Outubro	984	83,6	1.325	93,1	3.760	126,2	996	76,4
Novembro	993	84,4	1.347	94,7	3.691	123,9	1.075	82,5
Dezembro	953	81,0	1.367	96,1	3.622	121,6	1.128	86,6
Janeiro/2008	948	80,6	1.385	97,4	3.675	123,4	1.120	86,0
Fevereiro	916	77,8	1.371	96,4	3.826	128,5	1.139	87,4
Março	940	79,8	1.353	95,1	3.925	131,8	1.048	80,4
Abril	938	79,6	1.360	95,6	3.898	130,9	1.007	77,3
Maio	961	81,7	1.364	95,9	3.857	129,5	990	76,0
Var. % mensal								
mai.08/abr.08		2,5		0,3		-1,1		-1,7
Var. % no ano								
mai.08/dez.07		0,8		-0,2		6,5		-12,2
Var. % anual								
mai.08/mai.07		0,6		8,3		5,8		-2,9

Fonte: Convênio: DIEESE/SEADE-SP/MTE-FAT/SETRAB-GDF. PED-DF - Pesquisa de Emprego e Desemprego no Distrito Federal.

Notas: 1 - Valores em reais a preços de maio de 2008, atualizados até maio de 2001 pelo IPCR-SDE/GDF e a partir de junho de 2001, atualizados pelo INPC/DF-IBGE.

2 - Inclui Indústria, Construção Civil, Agricultura, Pecuária e Extração Vegetal e Mineral, Embaixadas, Consulados e Representações Oficiais e Políticas e Outras atividades não classificadas.

3- Base: média de 2000 = 100.

Obs.: Excluídas as pessoas que tiveram rendimento zero, os trabalhadores familiares e o empregados que receberam exclusivamente em espécie ou benefício.

Tabela 10

Rendimento real trimestral por grupo de rendimentos dos ocupados e assalariados no trabalho principal (percentil)¹
Distrito Federal - 1992 a 2008

Período	Rendimento real trimestral									
	Ocupados					Assalariados				
	10% mais pobres ganham até	25% mais pobres ganham até	50% ganham até	25% mais ricos ganham acima de	10% mais ricos ganham acima de	10% mais pobres ganham até	25% mais pobres ganham até	50% ganham até	25% mais ricos ganham acima de	10% mais ricos ganham acima de
Maio/1992	239	408	873	1.767	4.065	374	583	1.097	2.247	4.494
Maio/1993	262	393	883	2.030	4.417	380	583	1.160	2.552	4.987
Maio/1994	248	364	833	1.967	4.372	325	562	1.136	2.513	4.837
Maio/1995	263	403	859	2.104	4.296	388	610	1.184	2.631	4.847
Maio/1996	253	451	943	2.256	4.491	404	636	1.258	2.695	4.595
Maio/1997	253	465	939	2.124	4.224	412	607	1.214	2.490	4.527
Maio/1998	291	468	931	2.066	3.898	390	584	1.163	2.339	4.460
Maio/1999	286	477	954	2.232	4.389	411	572	1.147	2.479	4.778
Maio/2000	275	455	830	1.974	3.641	375	541	1.074	2.185	4.370
Maio/2001	311	492	860	2.065	4.289	413	561	1.032	2.244	4.460
Maio/2002	317	476	795	1.908	3.965	410	555	965	2.368	4.420
Maio/2003	308	392	705	1.674	3.219	384	487	897	1.931	3.755
Maio/2004	290	409	722	1.723	3.382	361	481	845	2.058	3.623
Janeiro/2005	305	416	708	1.761	3.469	354	481	925	2.114	3.538
Fevereiro	301	416	694	1.724	3.447	352	474	881	2.068	3.553
Março	299	414	689	1.716	3.433	347	478	902	2.068	3.677
Abril	299	425	687	1.706	3.413	368	478	910	2.060	3.619
Maio	320	423	685	1.714	3.413	366	478	910	2.060	3.433
Junho	341	432	685	1.712	3.413	365	475	910	2.056	3.653
Julho	342	428	685	1.714	3.427	362	479	913	2.169	3.656
Agosto	342	435	687	1.718	3.427	372	480	913	2.283	3.882
Setembro	342	447	687	1.714	3.427	378	490	912	2.171	3.895
Outubro	339	443	684	1.718	3.422	373	477	894	2.262	3.858
Novembro	338	447	679	1.697	3.393	373	477	845	2.141	3.718
Dezembro	332	442	676	1.690	3.380	383	476	826	2.149	3.718
Janeiro/2006	330	440	664	1.659	3.380	385	495	865	2.091	3.871
Fevereiro	327	436	664	1.651	3.318	385	495	872	2.179	4.117
Março	327	435	660	1.634	3.476	381	493	869	2.173	4.073
Abril	327	434	654	1.633	3.367	380	489	869	2.172	3.813
Maio	326	434	654	1.635	3.367	381	489	869	2.173	3.924
Junho	358	434	676	1.648	3.476	381	489	869	2.172	4.334
Julho	349	434	676	1.635	3.270	381	490	868	2.169	4.334
Agosto	379	434	652	1.735	3.688	390	498	867	2.169	4.338
Setembro	379	434	652	1.734	3.684	391	500	867	2.169	4.334
Outubro	378	433	652	1.727	3.777	407	498	863	2.173	4.334
Novembro	376	432	650	1.658	3.576	403	511	863	2.158	4.302
Dezembro	376	432	676	1.721	3.710	408	515	860	2.158	4.294
Janeiro/2007	375	430	696	1.721	3.749	398	515	859	2.151	4.294
Fevereiro	373	429	698	1.718	3.749	405	510	859	2.147	4.267
Março	373	429	698	1.718	3.749	405	510	859	2.147	4.267
Abril	372	428	661	1.702	3.733	404	507	853	2.142	4.267
Maio	372	427	692	1.702	3.733	405	511	853	2.133	4.267
Junho	371	435	702	1.798	3.872	418	512	851	2.234	4.255
Julho	371	445	739	1.794	3.924	422	514	855	2.216	4.242
Agosto	381	452	736	1.788	3.913	421	520	846	2.322	4.230
Setembro	398	454	734	1.788	3.983	419	524	844	2.306	4.221
Outubro	396	463	734	1.887	4.170	419	521	841	2.398	4.587
Novembro	394	466	730	1.887	4.144	417	518	870	2.370	4.403
Dezembro	390	466	730	1.876	4.103	414	513	886	2.398	4.615
Janeiro/2008	388	462	736	2.041	4.103	410	513	895	2.449	4.615
Fevereiro	386	459	755	2.032	4.082	408	510	877	2.540	4.673
Março	385	457	762	2.028	4.063	408	510	894	2.535	4.694
Abril	385	456	757	2.019	4.055	419	508	908	2.524	4.664
Maio	385	456	745	2.000	4.038	419	507	862	2.500	4.562
Var. % mensal mai.08/abr.08	0,0	0,0	-1,6	-0,9	-0,4	0,0	-0,2	-5,1	-1,0	-2,2
Var. % no ano mai.08/dez.07	-1,3	-2,1	2,1	6,6	-1,6	1,2	-1,2	-2,7	4,3	-1,1
Var. % anual mai.08/mar.07	3,5	6,8	7,7	17,5	8,2	3,5	-0,8	1,1	17,2	6,9

Fonte: Convênio: DIEESE/SEADE-SP/MTE-FAT/SETRAB-GDF. PED-DF - Pesquisa de Emprego e Desemprego no Distrito Federal.

Notas: 1- Valores em reais a preços de maio de 2008, atualizados até maio de 2001 pelo IPCR-SDE/GDF e a partir de junho de 2001, atualizados pelo INPC/DF-IBGE.

Obs.: Excluídas as pessoas que tiveram rendimento zero, os trabalhadores familiares e os empregados que receberam exclusivamente em espécie ou benefício.

Tabela 11

Índice de rendimento real trimestral por grupo de rendimentos dos ocupados e assalariados no trabalho principal (percentil)¹
Distrito Federal - 1992 a 2008

Base: média de 2000 = 100.

Período	Índice de rendimento real trimestral									
	Ocupados					Assalariados				
	10% mais pobres ganham até	25% mais pobres ganham até	50% ganham até	25% mais ricos ganham acima de	10% mais ricos ganham acima de	10% mais pobres ganham até	25% mais pobres ganham até	50% ganham até	25% mais ricos ganham acima de	10% mais ricos ganham acima de
Maio/1992	88,2	88,1	100,6	89,8	105,3	97,7	108,5	103,2	103,8	100,6
Maio/1993	96,7	84,8	101,8	103,2	114,4	99,2	108,4	109,1	117,9	111,7
Maio/1994	91,7	78,6	96,1	100,0	113,2	84,7	104,5	106,9	116,0	108,3
Maio/1995	97,1	86,9	99,0	107,0	111,2	101,1	113,5	111,4	121,5	108,6
Maio/1996	93,2	97,3	108,7	114,6	116,3	105,4	118,2	118,3	124,5	102,9
Maio/1997	93,5	100,2	108,2	107,9	109,4	107,3	112,8	114,2	115,0	101,4
Maio/1998	107,3	100,9	107,3	105,0	100,9	101,7	108,5	109,5	108,0	99,9
Maio/1999	105,6	102,8	109,9	113,4	113,6	107,2	106,5	107,9	114,5	107,0
Maio/2000	101,5	98,2	95,7	100,3	94,3	97,8	100,7	101,1	100,9	97,9
Maio/2001	114,7	106,2	99,2	104,9	111,0	107,7	104,3	97,1	103,6	99,9
Maio/2002	117,1	102,6	91,6	97,0	102,7	107,0	103,2	90,8	109,4	99,0
Maio/2003	113,5	84,6	81,3	85,1	83,3	100,3	90,5	84,4	89,2	84,1
Maio/2004	107,0	88,3	83,2	87,6	87,6	94,1	89,5	79,5	95,0	81,2
Janeiro/2005	112,7	89,8	81,6	89,5	89,8	92,3	89,5	87,0	97,6	79,2
Fevereiro	111,0	89,8	80,0	87,6	89,3	91,9	88,2	82,9	95,5	79,6
Março	110,3	89,2	79,5	87,2	88,9	90,5	88,9	84,9	95,5	82,4
Abril	110,3	91,7	79,1	86,7	88,4	95,9	88,9	85,6	95,1	81,1
Maio	118,2	91,3	79,0	87,1	88,4	95,3	88,8	85,6	95,1	76,9
Junho	125,9	93,2	79,0	87,0	88,4	95,3	88,4	85,6	95,0	81,8
Julho	126,4	92,4	79,0	87,1	88,7	94,4	89,2	85,9	100,2	81,9
Agosto	126,4	93,9	79,2	87,3	88,7	97,1	89,2	85,9	105,5	86,9
Setembro	126,3	96,4	79,2	87,1	88,7	98,6	91,2	85,8	100,3	87,2
Outubro	125,2	95,4	78,9	87,3	88,6	97,3	88,7	84,1	104,5	86,4
Novembro	124,7	96,3	78,2	86,2	87,9	97,3	88,7	79,5	98,9	83,3
Dezembro	122,5	95,4	77,9	85,9	87,5	99,9	88,4	77,7	99,2	83,3
Janeiro/2006	121,9	95,0	76,5	84,3	87,5	100,5	92,1	81,4	96,6	86,7
Fevereiro	120,6	94,0	76,5	83,9	85,9	100,5	92,1	82,0	100,6	92,2
Março	120,6	93,7	76,1	83,1	90,0	99,4	91,7	81,8	100,3	91,2
Abril	120,6	93,7	75,3	83,0	87,2	99,1	90,9	81,7	100,3	85,4
Maio	120,3	93,7	75,4	83,1	87,2	99,5	90,9	81,7	100,3	87,9
Junho	132,3	93,7	77,9	83,7	90,0	99,5	90,9	81,7	100,3	97,1
Julho	128,7	93,6	77,9	83,1	84,7	99,5	91,2	81,6	100,2	97,1
Agosto	140,0	93,6	75,1	88,2	95,5	101,7	92,5	81,6	100,2	97,2
Setembro	140,0	93,6	75,1	88,1	95,4	102,0	92,9	81,5	100,2	97,1
Outubro	139,4	93,5	75,1	87,8	97,8	106,3	92,7	81,2	100,4	97,1
Novembro	138,9	93,1	74,9	84,3	92,6	105,2	95,0	81,2	99,7	96,3
Dezembro	138,7	93,1	77,9	87,4	96,1	106,4	95,8	80,9	99,7	96,2
Janeiro/2007	138,4	92,8	80,2	87,4	97,1	103,8	95,8	80,8	99,3	96,2
Fevereiro	137,8	92,6	80,4	87,3	97,1	105,7	94,8	80,8	99,2	95,6
Março	137,8	92,6	80,4	87,3	97,1	105,7	94,8	80,8	99,2	95,6
Abril	137,4	92,4	76,2	86,5	96,7	105,4	94,2	80,3	98,9	95,6
Maio	137,4	92,0	79,7	86,5	96,7	105,7	95,0	80,3	98,5	95,6
Junho	137,0	93,8	80,9	91,4	100,3	108,9	95,2	80,1	103,2	95,3
Julho	137,0	96,1	85,1	91,2	101,6	110,1	95,6	80,4	102,4	95,0
Agosto	140,5	97,5	84,9	90,9	101,3	109,7	96,6	79,6	107,2	94,8
Setembro	147,0	97,9	84,6	90,9	103,1	109,3	97,5	79,4	106,5	94,5
Outubro	146,2	99,8	84,6	95,9	108,0	109,3	96,9	79,2	110,7	102,7
Novembro	145,3	100,5	84,1	95,9	107,3	108,7	96,3	81,9	109,5	98,6
Dezembro	143,8	100,5	84,1	95,4	106,2	108,1	95,4	83,4	110,7	103,4
Janeiro/2008	143,1	99,5	84,8	103,7	106,2	107,0	95,4	84,2	113,1	103,4
Fevereiro	142,5	99,0	87,0	103,3	105,7	106,4	94,9	82,5	117,3	104,7
Março	142,2	98,6	87,8	103,1	105,2	106,4	94,8	84,1	117,1	105,1
Abril	142,2	98,4	87,3	102,6	105,0	109,2	94,5	85,5	116,5	104,5
Maio	142,2	98,4	85,9	101,6	104,5	109,2	94,3	81,1	115,5	102,2
Var. % mensal mai.08/abr.08	0,0	0,0	-1,6	-0,9	-0,4	0,0	-0,2	-5,1	-1,0	-2,2
Var. % no ano mai.08/dez.07	-1,3	-2,1	2,1	6,6	-1,6	1,2	-1,2	-2,7	4,3	-1,1
Var. % anual mai.08/mar.07	3,5	6,8	7,7	17,5	8,2	3,5	-0,8	1,1	17,2	6,9

Fonte: Convênio: DIEESE/SEADE-SP/MTE-FAT/SETRAB-GDF. PED-DF - Pesquisa de Emprego e Desemprego no Distrito Federal.

Nota: 1 - As variações da Tabela 11 são as mesmas da Tabela 10 pois não podem ser referidas aos índices, mas somente aos rendimentos.

Tabela 12

Rendimento médio real trimestral das mulheres e dos homens ocupados no trabalho principal¹
Distrito Federal - 1992 a 2008

Período	Rendimento dos ocupados						Relação rendimento fem./masc. (%)
	Geral	Índice ²	Feminino	Índice ²	Masculino	Índice ²	
Maio/1992	1.604	94,7	1.241	91,4	1.888	94,5	65,7
Maio/1993	1.791	105,7	1.391	102,4	2.124	106,3	65,5
Maio/1994	1.753	103,5	1.410	103,9	2.050	102,6	68,8
Maio/1995	1.733	102,3	1.339	98,6	2.095	104,9	63,9
Maio/1996	1.823	107,6	1.431	105,4	2.186	109,5	65,4
Maio/1997	1.807	106,7	1.459	107,5	2.123	106,3	68,7
Maio/1998	1.726	101,9	1.349	99,3	2.063	103,3	65,4
Maio/1999	1.852	109,3	1.487	109,5	2.192	109,7	67,8
Maio/2000	1.681	99,2	1.320	97,2	2.019	101,1	65,4
Maio/2001	1.745	103,0	1.376	101,3	2.077	104,0	66,2
Maio/2002	1.665	98,3	1.340	98,7	1.965	98,4	68,2
Maio/2003	1.418	83,7	1.137	83,7	1.687	84,5	67,4
Maio/2004	1.363	80,5	1.112	81,9	1.593	79,8	69,8
Janeiro/2005	1.486	87,7	1.263	93,0	1.694	84,8	74,6
Fevereiro	1.461	86,2	1.237	91,1	1.674	83,8	73,9
Março	1.406	83,0	1.168	86,0	1.630	81,6	71,7
Abril	1.411	83,3	1.172	86,3	1.638	82,0	71,6
Maio	1.409	83,1	1.176	86,6	1.629	81,6	72,2
Junho	1.414	83,5	1.178	86,8	1.641	82,1	71,8
Julho	1.450	85,6	1.201	88,4	1.688	84,5	71,1
Agosto	1.474	87,0	1.211	89,2	1.719	86,1	70,5
Setembro	1.499	88,5	1.249	92,0	1.734	86,8	72,0
Outubro	1.464	86,4	1.225	90,2	1.687	84,5	72,6
Novembro	1.439	85,0	1.212	89,3	1.657	83,0	73,2
Dezembro	1.421	83,9	1.176	86,6	1.648	82,5	71,4
Janeiro/2006	1.442	85,1	1.174	86,5	1.690	84,6	69,5
Fevereiro	1.479	87,3	1.197	88,2	1.739	87,1	68,8
Março	1.483	87,5	1.201	88,4	1.745	87,4	68,8
Abril	1.488	87,9	1.188	87,5	1.773	88,8	67,0
Maio	1.495	88,2	1.189	87,6	1.778	89,0	66,9
Junho	1.510	89,2	1.210	89,1	1.795	89,9	67,4
Julho	1.517	89,6	1.226	90,3	1.791	89,7	68,5
Agosto	1.480	87,3	1.205	88,7	1.747	87,5	69,0
Setembro	1.494	88,2	1.220	89,9	1.763	88,3	69,2
Outubro	1.491	88,0	1.220	89,8	1.755	87,9	69,5
Novembro	1.508	89,0	1.229	90,5	1.770	88,6	69,5
Dezembro	1.491	88,0	1.216	89,5	1.743	87,3	69,8
Janeiro/2007	1.498	88,4	1.212	89,2	1.760	88,1	68,9
Fevereiro	1.523	89,9	1.209	89,0	1.813	90,8	66,6
Março	1.543	91,1	1.227	90,3	1.838	92,0	66,7
Abril	1.543	91,1	1.238	91,2	1.837	91,9	67,4
Maio	1.559	92,0	1.275	93,9	1.841	92,2	69,3
Junho	1.587	93,7	1.295	95,3	1.875	93,9	69,1
Julho	1.586	93,6	1.300	95,8	1.861	93,2	69,9
Agosto	1.585	93,6	1.328	97,8	1.835	91,9	72,4
Setembro	1.599	94,4	1.339	98,6	1.846	92,4	72,5
Outubro	1.630	96,2	1.356	99,8	1.892	94,7	71,7
Novembro	1.636	96,6	1.344	99,0	1.912	95,7	70,3
Dezembro	1.634	96,5	1.332	98,1	1.923	96,3	69,3
Janeiro/2008	1.650	97,4	1.364	100,4	1.925	96,4	70,9
Fevereiro	1.665	98,3	1.379	101,5	1.937	97,0	71,2
Março	1.665	98,3	1.393	102,6	1.922	96,2	72,5
Abril	1.665	98,3	1.375	101,2	1.935	96,9	71,0
Maio	1.645	97,1	1.358	100,0	1.914	95,8	70,9
Var. % mensal mai.08/abr.08		-1,2		-1,2		-1,1	
Var. % no ano mai.08/dez.07		0,7		2,0		-0,5	
Var. % anual mai.08/mar.07		5,5		6,5		4,0	

Fonte: Convênio: DIEESE/SEADE-SP/MTE-FAT/SETRAB-GDF. PED-DF - Pesquisa de Emprego e Desemprego no Distrito Federal.

Notas: 1 - Valores em reais a preços de maio de 2008, atualizados até maio de 2001 pelo IPCR-SDE/GDF e a partir de junho de 2001, atualizados pelo INPC/DF-IBGE.

2 - Base: média de 2000 = 100.

Obs.: Excluídas as pessoas que tiveram rendimento zero, os trabalhadores familiares e os empregados que receberam exclusivamente em espécie ou benefício.

Tabela 13

Índices trimestrais do emprego, do rendimento médio real e da massa de rendimentos reais dos ocupados e dos assalariados¹
Distrito Federal - 1992 a 2008

Base: média 2000 = 100

Período	Ocupados ²			Assalariados ³		
	Emprego	Rendimento médio real	Massa de rendimento real	Emprego	Salário médio real	Massa salarial real
Maio/1992	77,1	94,9	73,2	75,1	102,2	76,8
Maio/1993	81,0	105,6	85,5	80,0	114,3	91,4
Maio/1994	83,5	102,9	85,9	81,1	108,7	88,2
Maio/1995	86,0	101,8	87,5	82,5	108,0	89,1
Maio/1996	89,1	106,8	95,2	83,6	109,3	91,4
Maio/1997	90,6	106,0	96,0	87,3	108,2	94,5
Maio/1998	92,3	101,9	94,1	88,9	103,6	92,1
Maio/1999	92,2	109,4	100,9	89,2	111,9	99,8
Maio/2000	96,8	99,3	96,1	95,9	99,0	94,9
Maio/2001	102,1	102,9	105,1	104,1	101,4	105,6
Maio/2002	107,5	98,3	105,7	105,9	101,6	107,6
Maio/2003	107,3	84,0	90,1	106,6	85,2	90,8
Maio/2004	112,3	80,7	90,6	111,7	85,6	95,6
Janeiro/2005	121,3	87,7	106,4	120,0	89,5	107,4
Fevereiro	120,1	86,3	103,6	119,0	89,2	106,1
Março	119,1	82,9	98,7	119,0	87,4	104,0
Abril	119,3	83,4	99,5	117,7	87,8	103,3
Maio	120,4	83,5	100,5	120,2	86,8	104,3
Junho	120,8	84,0	101,5	121,2	87,0	105,4
Julho	121,9	86,0	104,8	123,0	88,8	109,2
Agosto	122,4	87,1	106,6	123,9	90,1	111,6
Setembro	123,9	88,4	109,5	124,7	90,2	112,5
Outubro	125,3	86,5	108,4	125,6	89,0	111,8
Novembro	126,1	85,3	107,6	125,3	88,3	110,6
Dezembro	127,6	84,2	107,4	126,3	87,6	110,6
Janeiro/2006	126,3	85,2	107,6	125,3	88,0	110,3
Fevereiro	125,1	87,1	109,0	123,1	89,7	110,4
Março	123,0	87,4	107,5	121,6	91,0	110,7
Abril	123,1	87,9	108,2	121,7	92,2	112,2
Maio	126,0	88,4	111,4	124,6	92,0	114,6
Junho	126,7	89,5	113,4	125,9	92,7	116,7
Julho	128,7	89,8	115,6	127,4	93,4	119,0
Agosto	127,6	87,5	111,7	127,4	92,0	117,2
Setembro	129,7	88,3	114,5	129,6	93,3	120,9
Outubro	129,5	88,2	114,2	129,4	92,6	119,8
Novembro	130,2	89,4	116,4	128,7	94,7	121,9
Dezembro	130,3	88,1	114,8	127,7	92,8	118,5
Janeiro/2007	128,7	88,5	113,9	126,0	93,2	117,4
Fevereiro	127,9	89,8	114,9	124,6	94,1	117,2
Março	126,9	91,2	115,7	124,6	96,0	119,6
Abril	128,8	91,3	117,6	125,9	96,7	121,7
Maio	130,8	92,5	121,0	128,4	97,4	125,1
Junho	131,6	94,1	123,8	128,1	99,4	127,3
Julho	133,0	94,1	125,2	130,4	98,6	128,6
Agosto	132,9	93,9	124,8	130,9	99,1	129,7
Setembro	135,4	94,7	128,2	134,1	98,8	132,5
Outubro	137,0	96,6	132,3	136,0	101,4	137,9
Novembro	138,2	97,0	134,1	137,5	101,0	138,9
Dezembro	138,1	96,8	133,7	138,4	100,9	139,6
Janeiro/2008	137,1	97,6	133,8	137,5	100,7	138,5
Fevereiro	137,3	98,5	135,2	139,0	102,3	142,2
Março	136,6	98,4	134,4	137,8	103,0	141,9
Abril	136,8	98,3	134,5	136,4	103,4	141,0
Maio	138,0	97,1	134,0	136,6	100,8	137,7
Var. % mensal mai.08/abr.08	0,7	-1,0	0,0	0,7	-1,9	-2,1
Var. % no ano mai.08/dez.07	0,0	0,0	0,0	-0,7	0,0	-1,4
Var. % anual mai.08/mar.07	5,3	4,3	10,7	7,0	4,1	10,4

Notas: 1 - Valores em reais a preços de maio de 2008, atualizados até maio de 2001 pelo IPCR-SDE/GDF e a partir de junho de 2001, atualizados pelo INPC/DF-IBGE.

2 - Incluem os ocupados que não tiveram remuneração no mês e excluem trabalhadores familiares sem remuneração salarial e os trabalhadores que ganharam exclusivamente em espécie ou benefício.

3 - Incluem os assalariados que não tiveram remuneração no mês.

Notas Metodológicas

1 - PESQUISA DE EMPREGO E DESEMPREGO NO DISTRITO FEDERAL

Área de Cobertura: A PED tem como unidade amostral o domicílio das áreas urbanas das 19 Regiões Administrativas do Distrito Federal. As informações obtidas são agrupadas da seguinte forma:

Grupo 1 - Brasília, Lago Sul e Lago Norte (Grupo de renda mais alta).

Grupo 2 - Gama, Taguatinga, Sobradinho, Planaltina, Núcleo Bandeirante, Guará, Cruzeiro, Candangolândia e Riacho Fundo (Grupo de renda intermediária).

Grupo 3 - Brazlândia, Ceilândia, Samambaia, Paranoá, São Sebastião, Santa Maria e Recanto das Emas. (Grupo de renda mais baixa).

Amostra: São selecionados em torno de 2.900 domicílios/mês sem repetições das unidades selecionadas, garantindo uma amostra efetiva de no mínimo 6.000 domicílios por trimestre.

População Pesquisada: A pesquisa coleta informações sobre todos os moradores do domicílio, sendo realizadas entrevistas individuais com as pessoas de 10 ou mais anos de idade.

Apresentação das informações: as informações são apresentadas agregadas em trimestres móveis. Por exemplo, a taxa de desemprego de Fevereiro corresponde ao trimestre móvel Dezembro, Janeiro e Fevereiro. A taxa de Março corresponde ao trimestre móvel Janeiro, Fevereiro e Março.

2 - PRINCIPAIS CONCEITOS

PIA - População em Idade Ativa: corresponde à população com 10 anos e mais.

PEA - População Economicamente Ativa: é a parcela da PIA que está ocupada ou desempregada.

Ocupados: são os indivíduos que:

- possuem trabalho remunerado exercido regularmente;
- possuem trabalho remunerado exercido de forma irregular, desde que não estejam procurando trabalho diferente do atual. Excluem-se as pessoas que, não tendo procura, exerceram de forma excepcional algum trabalho nos últimos 30 dias;
- possuem trabalho não remunerado de ajuda em negócios de parentes, ou remunerado em espécie/benefício, sem procura de trabalho;
- excluem-se as pessoas que, de forma bastante excepcional, fizeram algum trabalho nos últimos 7 dias.**

Desempregados: são os indivíduos que se encontram em uma das seguintes situações:

- Desemprego Aberto: pessoas que procuraram trabalho de maneira efetiva nos 30 dias anteriores ao da entrevista e não exerceram nenhum trabalho nos últimos sete (7) dias;
- Desemprego Oculto pelo Trabalho Precário: pessoas que realizam de forma irregular algum trabalho remunerado (ou não remunerado, em ajuda a negócio de parentes) e que procuraram efetivamente trabalho nos trinta (30) dias anteriores ao da entrevista ou nos últimos doze (12) meses;
- Desemprego Oculto pelo Desalento: pessoas que não possuem trabalho e nem procuraram nos últimos trinta (30) dias, por desestímulos do mercado de trabalho ou por circunstâncias fortuitas, mas apresentaram procura efetiva de trabalho nos últimos doze (12) meses.

Inativos (maiores de 10 anos): correspondem à parcela da PIA que não está ocupada ou desempregada (Inativos maiores de 10 anos = PIA - PEA).

Rendimento do Trabalho: é o rendimento monetário bruto (sem descontos de IR e previdência social) efetivamente recebido, referente ao trabalho realizado no mês imediatamente anterior ao da pesquisa.

Para os assalariados, são considerados descontos por falta etc, ou acréscimos devido a horas extras, gratificações etc. Não são computados o 13º salário e os benefícios indiretos. Para os empregadores, os autônomos e demais posições é considerada a retirada mensal, não incluindo os lucros do trabalho, da empresa ou do negócio.

3 - PRINCIPAIS INDICADORES

Taxa Global de Participação: é a relação entre a População Economicamente Ativa e a População em Idade Ativa (PEA/PIA). Indica a proporção de pessoas com 10 anos e mais incorporadas ao mercado de trabalho como ocupados ou desempregados.

Taxa de Desemprego Total: indica a proporção da PEA que se encontra na situação de desemprego aberto ou oculto.

Índice de Ocupação: indica o nível de ocupação alcançado em determinado trimestre em relação ao nível médio do ano de 2000. Este indicador é apresentado também segundo os seguintes ramos de atividade do Setor Serviços:

Serviços de Oficinas de reparação mecânica: reforma e conservação de máquinas e veículos.

Serviços de reparação, serviços de limpeza e vigilância: reparação e reforma de mobiliário, instalação elétrica e sanitária, alfaiates e costureiras sob medida.

Serviços de transporte e armazenagem: transporte rodoviário, ferroviário, aéreo e outros, assim como armazenagem de mercadorias.

Serviços Especializados: atividades dos escritórios de engenharia e arquitetura, assessoria técnica, consultoria, pesquisa, análise e processamento de dados, publicidade, jurídico, despachantes, cartório, contabilidade e outros técnicos profissionais não especificados.

Serviços creditícios e financeiros: bancos comerciais, de investimento, de seguros, do comércio de títulos e ações, organizações de cartão de crédito.

Serviços de alimentação: restaurantes, bares, lanchonetes, cafés, confeitarias, vendedores de rua (pipoqueiro, cachorro quente, acarajé, etc).

Serviços de educação: escola, pública ou particular, professores particulares, escola de línguas.

Serviços de saúde: hospitais, clínicas, consultórios, prontos-socorros, maternidades, planos de saúde, seguro de vida,.

Serviços auxiliares:

- Agricultura, aluguel de máquinas agrícolas escritórios de desenvolvimento de projetos agropecuários;
- Comércio, escritórios de representação, comissão, consignação, bolsa de mercadorias;
- Comércio e indústria em geral; serviços de proteção ao crédito, locação de máquinas e equipamentos industriais;
- Seguros, finanças e valores;
- corretagem de seguros, administração de bens móveis;
- Transporte, aeroporto, agentes de vendas de passagens, agentes de turismo, locação de veículos, rodoviária, touring, consórcio, agentes de emprego;
- Atividades econômicas, escritório de cobrança, locação de mão-de-obra.

Outros Serviços

- Serviços de comunicação; diversões, radiodifusão, e teledifusão; serviços comunitários; comércio e adm. de valores imobiliários e de imóveis; serviços de utilidade pública; serviços pessoais; e outros serviços.

Nota Técnica N°1/2003

A Secretaria de Estado e Trabalho – SETRAB, juntamente com o DIEESE e Fundação SEADE/SP procederam à atualização da série histórica da Pesquisa de Emprego e Desemprego no Distrito Federal. Desde a sua implantação, esta é a primeira vez que se procede ao ajuste das estimativas históricas da PED/DF aos resultados do Censo Demográfico. Estudos baseados nos resultados do Censo Demográfico 2000-IBGE, revelaram que as projeções demográficas da PED/DF estavam subestimadas em aproximadamente 15%.

Uma vez ajustada a série histórica da PED/DF, todos os indicadores absolutos foram alterados, não havendo, no entanto, modificações de tendências, comparando-se a série anterior com a atual. Registraram-se, ainda, discretas alterações das taxas de participação e de desemprego (em torno de 2,0%), devido à nova ponderação dos Grupos de Regiões Administrativas, ajustada ao crescimento populacional dessas regiões. Isso resultou na diminuição do peso do Grupo 1, de renda mais alta e elevação dos pesos dos Grupos 2 e 3 (de renda intermediária e baixa, respectivamente) onde os níveis de desemprego são maiores. A partir de setembro de 2003 a base da série histórica da PED/DF passa para o ano de 2000 (média anual), antes fixada na média de 1992.

JOSÉ ROBERTO ARRUDA
Governador

ROBSON RODOVALHO
Secretário de Estado de Trabalho

FUNDAÇÃO SISTEMA ESTADUAL DE ANÁLISE DE DADOS - SEADE/SP

Felícia Madeira - *Diretora-Executiva*

DEPARTAMENTO INTERSINDICAL DE ESTATÍSTICA E ESTUDOS SOCIOECONÔMICOS - DIEESE

João Vicente Silva Cayres - *Presidente*
Clemente Ganz Lúcio - *Diretor Técnico*
Clóvis Scherer - *Supervisor do Escritório Regional – DF*

COORDENADORES

Antonio E. Rodriguez Ibarra - *Coordenação PED-DF pelo DIEESE*
Atsuko Haga - *Representante da Fundação SEADE*
Godofredo Gonçalves Filho – *GraalBrasil*
Rodrigo Delmasso – *SETRAB-UAG-GDF*
Maria Lúcia Leal de Oliveira (*Apoio*)

EQUIPE DE ANÁLISE:

Antonio E. Rodriguez Ibarra, *Fernanda Chuerubim*

GERÊNCIA DE CAMPO, METODOLOGIA E TREINAMENTO:

Adalgiza Lara Amaral

COORDENAÇÃO DE CHECAGEM E LISTAGEM:

Osney Monteiro Carvalho
Equipe: Antônio Carlos dos Santos, Edna Rodrigues Costa, Elita Gurgel Freitas Filha, José Wilson dos Santos, Luiza Rosemeire R. Dias Sousa, Marcos Antônio de Jesus Costa, Maria Eunice Nazário, Valdecy Francisco de Souza (*Listador*).
Apoio: Guilherme Albuquerque de Sousa

COORDENAÇÃO DE CRÍTICA:

Violeta Luzia Hristov
Equipe: Aparecida Silva Melo, Benedita de Sales Riotinto, Carla Gaspar Ribeiro, Claudia Rocha Rodrigues, Sônia Maria Ferreira do Amarante, Tonphson Luiz Hausler Ramos.

COORDENAÇÃO DE DIGITAÇÃO: Osney Monteiro Carvalho

COORDENAÇÃO DA DIGITAÇÃO E CONSISTÊNCIA: Jansen Gader da Silva Peres

Equipe: Maria Eunice Lacerda, Emerson Henrique de Sousa, Glauber Rabelo Santana, Hudson Freitas Soares, Pâmela Regina Cruz dos Santos.

COORDENAÇÃO DA SUPERVISÃO DE CAMPO:

Vânia Aparecida Azevedo
Equipe: Eduardo Albano da Costa, Jerusa do Nascimento Rodrigues, Maria Aldina C. de Souza, Regina Célia Gonsalves de Souza, Najla C. Marinho, Maria Diva Nóbrega de Paula.
Apoio: Janilene Andréa R. Paz.

EQUIPE DE ENTREVISTADORES:

Afonso Celso de Sá, Antônia de Gurgel Aragão, Antônio Alves Gomes, Arnon Souza da Silva, Airtton Roniel da Silva, Beatriz de Abreu, Bernadete Maria Oliveira, Clerismar Soares da Costa, Diorlei Costa Martins, Elisângela Rodrigues da Mata, Gabriela Maria Fernandes, Hilda Martins Sobral, Inah S. Rodrigues, Jeane da Conceição Lima, Kate Ferreira de Sá, Lucinei Apolinário Ferreira, Maria Delza Souza Reis, Núbia Ferreira da Costa, Ozinei Lopes Gama, Regina Célia Lopes, Reginaldo Barroso de Melo, Rosemar Sena Damacena, Viviane Sousa Petroceli, Wanderlubia de C. Naous.

PESQUISA DE CAMPO E APOIO LOGÍSTICO:



GraalBrasil
SHIN CA 01 Lt. 01 Salas 419/420 – Shopping Deck Norte
Lago Norte – DF
CEP 70.503-501
Tel. (061) 3468-3344

