

PESQUISA DE EMPREGO E DESEMPREGO NO DISTRITO FEDERAL

MARÇO DE 2008

Aumenta Desemprego no DF

As informações captadas pela Pesquisa de Emprego e Desemprego no Distrito Federal para o mês de março de 2008 mostram aumento na taxa de desemprego total, comportamento típico do período, passando de 17,6% em fevereiro para os atuais 18,2% da população economicamente ativa (PEA), o que representa 10 mil desempregados a mais. Este aumento decorreu do ingresso de 5 mil pessoas na População Economicamente Ativa, associado à eliminação de 5 mil ocupações. O rendimento médio real dos ocupados cresceu pelo segundo mês consecutivo, verificando-se aumento de 0,9% em fevereiro de 2008.

Tabela 1

Estimativas do Número de Pessoas de 10 Anos e Mais, segundo Condição de Atividade

Distrito Federal

Março/07, Fevereiro/08 e Março/08

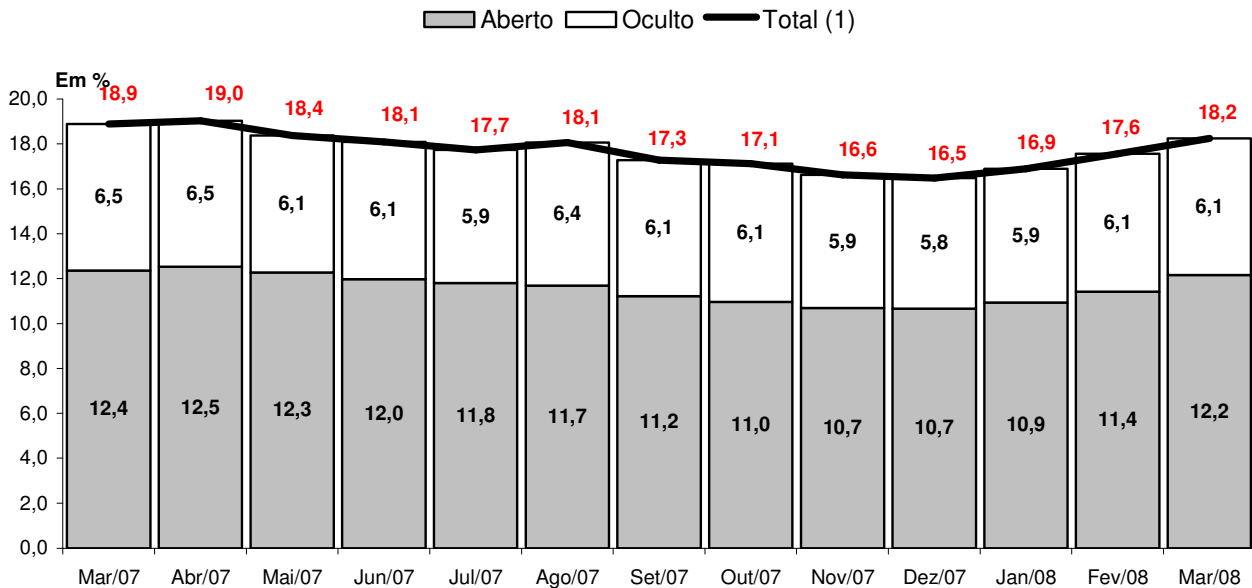
Condição de Atividade	Estimativas (em mil pessoas)			Variações			
				Absoluta (em mil pessoas)		Relativa (%)	
	Mar./07	Fev./08	Mar./08	Mar.08- Fev.08	Mar.08- Mar.07	Mar.08/ Fev.08	Mar.08/ Mar.07
População em Idade Ativa	1.944	2.026	2.037	11,0	93,0	0,5	4,8
População Economicamente Ativa	1.241	1.321	1.326	5,0	85,0	0,4	6,8
Ocupados	1.007	1.089	1.084	-5,0	77,0	-0,5	7,6
Desempregados	234	232	242	10,0	8,0	4,3	3,4
Em Desemprego Aberto	153	151	161	10,0	8,0	6,6	5,2
Em Desemprego Oculto pelo Trabalho Precário	43	40	39	-1,0	-4,0	-2,5	-9,3
Em Desemprego Oculto pelo Desalento	38	41	42	1,0	4,0	2,4	10,5
Inativos com 10 anos e mais	703	705	711	6,0	8,0	0,9	1,1
Taxa de Desemprego Total (em %)	18,9	17,6	18,2	-	-	-	-
Desemprego Aberto	12,4	11,4	12,2	-	-	-	-
Desemprego Oculto pelo Trabalho Precário	3,5	3,1	2,9	-	-	-	-
Desemprego Oculto pelo Desalento	3,0	3,1	3,1	-	-	-	-

Fonte: PED-DF - Convênio SEDEST-GDF, SEADE-SP e DIEESE.

1. As informações da Pesquisa de Emprego e Desemprego do Distrito Federal mostram que a **taxa de desemprego total** passou de 17,6% em fevereiro para os atuais 18,2%, totalizando 10 mil desempregados a mais, comportamento típico no primeiro trimestre de cada ano. Este aumento se deveu ao ingresso de 5 mil pessoas na população economicamente ativa e de outros 5 mil que deixaram a condição de ocupados (Tabela 1).

2. O contingente de desempregados foi estimado em 242 mil pessoas, 10 mil a mais que no mês anterior. A **taxa de participação** permaneceu relativamente estável, passando de 65,2% para 65,1% entre fevereiro e março de 2008.

Gráfico A
Taxas de Desemprego, por Tipo
Distrito Federal
2007 – 2008



Fonte: PED-DF – Convênio SEDEST-GDF, SEADE-SP e DIEESE.

NOTA: A taxa de desemprego total é composta pela soma das taxas de desemprego aberto e oculto.

3. Em março do corrente ano, o **nível de ocupação** no Distrito Federal apresentou relativa estabilidade (-0,5%). O total de ocupados neste mês foi estimado em 1.084 mil pessoas, 5 mil a menos em relação à fevereiro de 2008, com a seguinte contribuição dos principais setores de atividade: a *Indústria de Transformação* apresentou um aumento de 7,0%, com a criação de 3 mil postos de trabalho, seguido da *Administração Pública*, que teve aumento de 0,5 %, totalizando 1 mil pessoas a mais e do agregados *Outros Setores*, com 3,8% (4 mil pessoas a mais), contrapondo os cortes realizados no *Comércio* (-2,7%, 5 mil pessoas a menos) e nos *Serviços* (-1,3%, atingindo 7 mil pessoas). Dentro deste último setor, a maior contribuição para queda no nível de ocupação ocorreu no ramo da Alimentação, comportamento esperado para o primeiro trimestre (Tabela 2).

Tabela 2

Estimativas do Número de Ocupados, segundo Setores de Atividade

Distrito Federal

Março/07, Fevereiro/08 e Março/08

Setores de Atividade	Estimativas (em mil pessoas)			Variações			
				Absoluta (em mil pessoas)		Relativa (%)	
	Mar./07	Fev./08	Mar./08	Mar.08- Fev.08	Mar.08- Mar.07	Mar.08/ Fev.08	Mar.08/ Mar.07
Total	1.007	1.089	1.084	-5	77	-0,5	7,6
Indústria	39	45	48	3	9	6,7	23,1
Construção Civil	46	49	48	-1	2	-2,0	4,3
Comércio	155	181	176	-5	21	-2,8	13,5
Serviços	493	532	525	-7	32	-1,3	6,5
Administração Pública	163	176	177	1	14	0,6	8,6
Outros (1)	111	106	110	4	-1	3,8	-0,9

Fonte: PED-DF - Convênio SEDEST-GDF, SEADE-SP e DIEESE.

(1) Inclui Serviços Domésticos.

4. Na análise segundo **posição na ocupação**, observou-se variação negativa em praticamente todos os segmentos, salvo entre os trabalhadores no setor privado sem carteira e no agregado Demais Posições. Este comportamento negativo atingiu principalmente os assalariados no setor privado com carteira de trabalho assinada (1,5%), os trabalhadores do setor público (0,8%) e os autônomos (0,6%) (Tabela 3).

Tabela 3

Estimativas do Número de Ocupados, segundo Posição na Ocupação

Distrito Federal

Março/07, Fevereiro/08 e Março/08

Posição na Ocupação	Estimativas (em mil pessoas)			Variações			
				Absoluta (em mil pessoas)		Relativa (%)	
	Mar./07	Fev./08	Mar./08	Mar.08- Fev.08	Mar.08- Mar.07	Mar.08/ Fev.08	Mar.08/ Mar.07
Total	1.007	1.089	1.084	-5	77	-0,5	7,6
Total de Assalariados (1)	671	749	742	-7	71	-0,9	10,6
Setor Privado	446	497	493	-4	47	-0,8	10,5
Com Carteira Assinada	359	404	398	-6	39	-1,5	10,9
Sem Carteira Assinada	87	93	95	2	8	2,2	9,2
Setor Público	225	252	250	-2	25	-0,8	11,1
Autônomos	163	166	165	-1	2	-0,6	1,2
Demais Posições (2)	173	174	177	3	4	1,7	2,3

Fonte: PED-DF - Convênio SEDEST-GDF, SEADE-SP e DIEESE.

(1) Incluem os que não informaram o segmento em que trabalham.

(2) Incluem empregadores, empregados domésticos, donos de negócio familiar, trabalhadores familiares sem remuneração, profissionais liberais e outras posições ocupacionais.

5. Em fevereiro de 2008, o rendimento médio real dos ocupados apresentou variação positiva de 0,9%, impulsionado pelos assalariados, que tiveram um acréscimo de 1,7%. Em termos monetários, esses rendimentos passaram a ser de R\$ 1.639 e R\$ 1.892 respectivamente. A massa de rendimentos reais dos ocupados e a dos assalariados apresentaram variações mensais de 0,7% e de 2,9%, respectivamente (Tabela 4 e Tabela 13 no Anexo Estatístico).

Tabela 4

Rendimento Médio Real (1) dos Ocupados, Assalariados, segundo Categorias Seleccionadas e Trabalhadores Autônomos Fevereiro/07, Janeiro/08 e Fevereiro/08

Categorias Seleccionadas	Rendimentos (em reais de fevereiro 2008)			Variações (%)	
	Fev./07	Jan./08	Fev./08	Fev.08/ Jan.08	Fev./08 Fev./07
Total de Ocupados	1.499	1.625	1.639	0,9	9,3
Total de Assalariados (2)	1.747	1.861	1.892	1,7	8,3
Setor Privado	925	962	958	-0,4	3,6
Com Carteira	951	1.006	1.003	-0,3	5,5
Sem Carteira	804	734	727	-1,0	-9,6
Comércio	817	813	789	-3,0	-3,4
Serviços	970	1.015	1.014	-0,1	4,5
Setor Público	3.528	3.771	3.887	3,1	10,2
Trabalhadores Autônomos	787	803	819	2,0	4,1

Fonte: PED-DF - Convênio SEDEST-GDF, SEADE-SP e DIEESE.

(1) Inflator Utilizado: INPC-DF - IBGE.

(2) Inclui setor público.

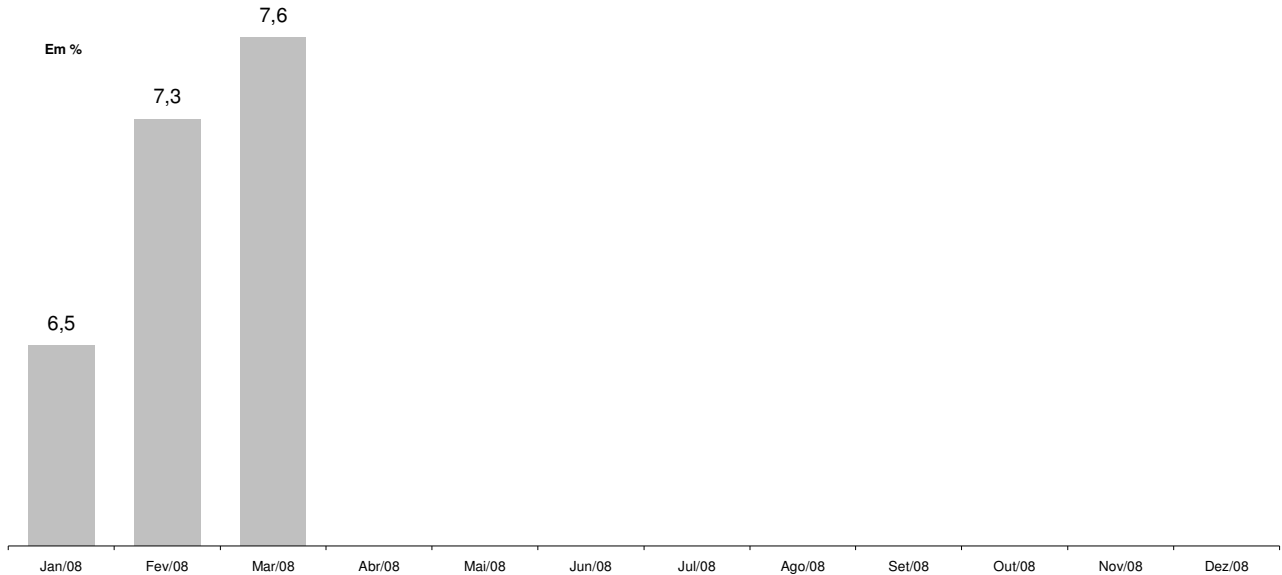
COMPORTAMENTO EM 12 MESES

6. Em relação a março de 2007, a **taxa de desemprego total** no Distrito Federal apresentou retração dos 18,9% da PEA para os atuais 18,2%. A taxa de desemprego aberto passou de 12,4% para 12,2% e a de desemprego oculto, de 6,5% para 6,1%, neste período (Tabela 1).

7. O aumento de 8 mil pessoas no contingente de desempregados nesse período ocorreu em função da criação de novos postos de trabalho (77 mil) ter sido superado pelas 85 mil pessoas que adentraram a força de trabalho no período. O **tempo médio de procura** por uma ocupação variou de 62 semanas para 60 semanas nos últimos 12 meses (Tabela 1).

8. Comparando-se o **nível de ocupação** entre os doze meses, houve uma elevação de 7,6%, com o seguinte comportamento setorial: a *Indústria de Transformação* aumentou em 9 mil o contingente de ocupados (21,4%); a *Construção Civil* admitiu 2 mil pessoas (4,3%); o *Comércio* foi incrementado com 21 mil ocupações (13,5%); os *Serviços* expandiram sua base em 32 mil pessoas ocupadas (6,5%); a *Administração Pública* teve acréscimo de 14 mil ocupados (8,6%); e decréscimo nos *Outros setores* em 1 mil ocupados (-0,9%) (Tabela 2).

Gráfico B
Variação anual (1) do nível de ocupação
Distrito Federal – Jan./2008-Mar./2008

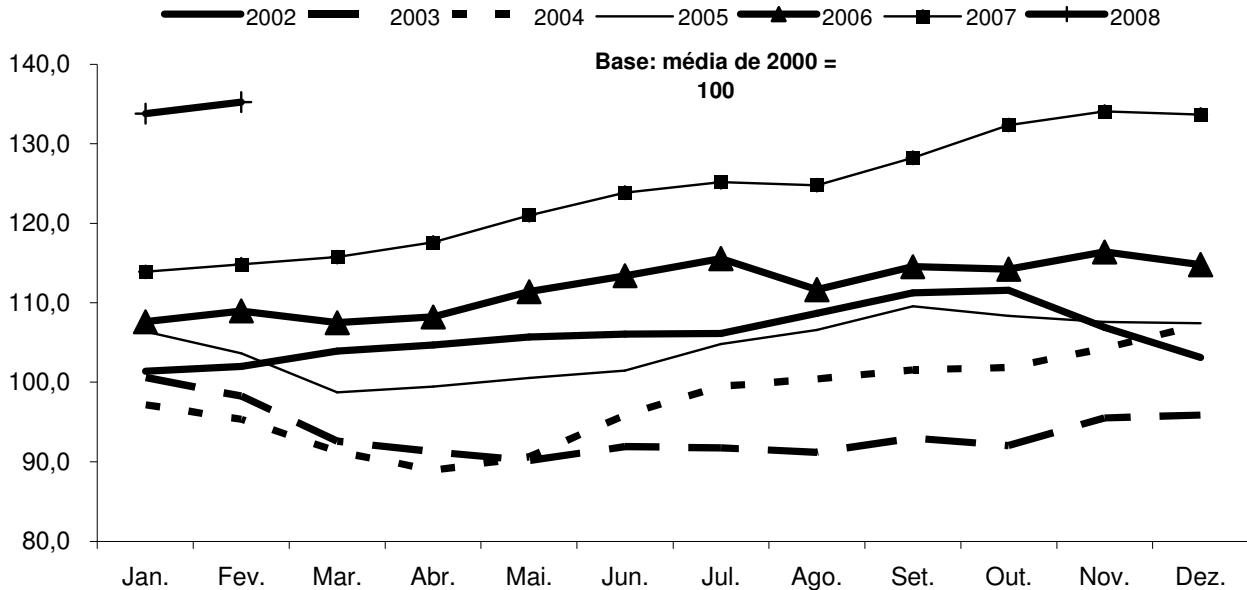


FONTE: PED-DF – Convênio – SEDEST-GDF, SEADE-SP e DIEESE.
(1) Variação relativa em relação ao mesmo mês do ano anterior.

9. Por **posição na ocupação**, o setor privado (criação de 47 mil postos de trabalho) impulsionou a economia no DF nos últimos 12 meses, destacando-se os assalariados com carteira de trabalho assinada (39 mil). Além disso, o setor público teve acréscimo de 25 mil novos postos de trabalho. Destaca-se que o trabalho autônomo, após seguidos anos em destaque, apresentou crescimento de apenas 2 mil ocupações (Tabela 3).

10. Comparando-se os valores de fevereiro de 2008 com os de fevereiro de 2007, o **rendimento médio real dos ocupados** registrou aumento de 9,3% e o dos assalariados cresceu em 8,3%. As massas de rendimentos dos ocupados e dos assalariados aumentaram 18,4% e 21,4%, respectivamente, no período (Tabela 4 e Tabela 13 no Anexo Estatístico).

Gráfico C
Índice da massa de rendimentos reais (1) dos ocupados (2)
Distrito Federal - 2002-2008



FONTE: PED-DF – Convênio – SEDEST-GDF, SEADE-SP e DIEESE.

(1) Inflator utilizado: INPC-DF - IBGE.

(2) Incluem os ocupados que não tiveram remuneração no mês e exclui os trabalhadores familiares sem remuneração salarial.

Anexo Estatístico

TABELAS

- Tabela 01** Estimativa do número de pessoas economicamente ativas, ocupadas, desempregadas e inativas maiores de 10 anos, taxas globais de participação e taxa de desemprego total – Distrito Federal - 1992 a 2008.
- Tabela 02** Taxas de desemprego por tipo e por grupos de regiões administrativas - Distrito Federal – 1992 a 2008.
- Tabela 03** Taxas de desemprego segundo atributos pessoais - Distrito Federal - 1992 a 2008.
- Tabela 04** Índice do nível de ocupação por setor de atividade econômica - Distrito Federal – 1992 a 2008.
- Tabela 05** Índice do nível de ocupação do setor serviços por ramo de atividade - Distrito Federal - 1992 a 2008.
- Tabela 06** Índice do nível de ocupação segundo posição na ocupação - Distrito Federal – 1992 a 2008.
- Tabela 07** Rendimento médio real trimestral dos ocupados e dos assalariados no trabalho principal Distrito Federal – 1992 a 2008.
- Tabela 08** Rendimento médio real trimestral dos assalariados no setor privado com e sem carteira de trabalho assinada e no setor público - Distrito Federal - 1992 a 2008.
- Tabela 09** Rendimento médio real trimestral segundo os setores de atividade - Distrito Federal – 1992 a 2008.
- Tabela 10** Rendimento real trimestral por grupo de rendimentos dos ocupados e assalariados no trabalho principal (percentil) – Distrito Federal - 1992 a 2008.
- Tabela 11** Índice de rendimento real trimestral por grupo de rendimentos dos ocupados e assalariados no trabalho principal (percentil) – Distrito Federal - 1992 a 2008.
- Tabela 12** Rendimento médio real trimestral das mulheres e dos homens ocupados no trabalho principal - Distrito Federal - 1992 a 2008.
- Tabela 13** Índices trimestrais do emprego, do rendimento médio real e da massa de rendimentos reais dos ocupados e dos Assalariados - Distrito Federal - 1992 a 2008.

Tabela 01

Estimativa do número de pessoas economicamente ativas, ocupadas, desempregadas e inativas maiores de 10 anos, taxas globais de participação e taxa de desemprego total Distrito Federal - 1992 a 2008

Período ¹	População economicamente ativa (PEA)						Inativos maiores de 10 anos		Taxas (%)			
	Total		Ocupados		Desempregados				Participação (PEA/PIA)			Desemprego total (DES/PEA) ⁵
	Número absoluto ²	Índice ³	Número absoluto ²	Índice ³	Número absoluto ²	Índice ³	Número absoluto ²	Índice ³	Total ⁴	Homens	Mulheres	
Março/1992	717	72,1	609	76,7	108	53,8	490	82,8	59,4	71,1	49,3	15,0
Março/1993	750	75,4	627	79,1	123	61,3	497	83,9	60,2	70,7	51,0	16,4
Março/1994	773	77,8	654	82,4	119	59,3	516	87,2	60,0	70,6	50,8	15,4
Março/1995	785	79,0	667	84,0	118	58,9	547	92,3	58,9	69,5	49,7	15,1
Março/1996	836	84,1	695	87,6	141	70,3	540	91,2	60,8	70,4	52,4	16,9
Março/1997	857	86,2	701	88,4	156	77,6	565	95,4	60,3	69,7	52,2	18,2
Março/1998	908	91,3	728	91,8	180	89,7	560	94,6	61,8	71,0	54,0	19,8
Março/1999	934	94,0	725	91,4	209	104,3	582	98,4	61,6	69,8	54,5	22,4
Março/2000	979	98,5	760	95,8	219	109,0	588	99,3	62,5	70,3	55,8	22,3
Março/2001	1.007	101,3	797	100,5	210	104,5	612	103,3	62,2	70,4	55,2	20,8
Março/2002	1.066	107,2	831	104,8	235	117,0	605	102,2	63,8	71,5	57,2	22,0
Março/2003	1.099	110,6	838	105,6	261	129,9	628	106,0	63,7	71,4	57,1	23,7
Março/2004	1.149	115,6	883	111,3	266	132,4	634	107,1	64,4	71,8	58,2	23,1
Janeiro/2005	1.191	119,8	962	121,3	229	114,0	639	108,0	65,1	71,5	59,6	19,2
Fevereiro	1.182	118,9	953	120,1	229	113,9	654	110,4	64,4	70,9	58,8	19,3
Março	1.186	119,3	945	119,1	241	120,2	654	110,4	64,5	70,8	59,1	20,3
Abril	1.187	119,4	947	119,3	240	119,6	658	111,2	64,3	71,1	58,6	20,2
Mai	1.195	120,2	955	120,4	240	119,4	656	110,7	64,6	71,5	58,8	20,0
Junho	1.191	119,8	959	120,8	232	115,7	664	112,2	64,2	71,0	58,5	19,5
Julho	1.196	120,3	967	121,9	229	114,0	664	112,2	64,3	71,1	58,6	19,1
Agosto	1.193	120,0	971	122,4	222	110,8	672	113,5	64,0	70,9	58,2	18,6
Setembro	1.204	121,1	983	123,9	221	110,1	666	112,4	64,4	71,7	58,3	18,4
Outubro	1.216	122,3	994	125,3	222	110,4	660	111,4	64,8	71,9	58,9	18,2
Novembro	1.226	123,3	1.000	126,1	226	112,4	654	110,5	65,2	72,0	59,5	18,4
Dezembro	1.231	123,8	1.012	127,6	219	109,1	654	110,5	65,3	71,9	59,8	17,8
Janeiro/06	1.231	123,8	1.002	126,3	229	113,9	665	112,4	64,9	71,7	59,1	18,6
Fevereiro	1.232	123,9	992	125,1	240	119,8	668	112,8	64,8	71,6	59,1	19,5
Março	1.230	123,7	976	123,0	254	126,5	676	114,2	64,5	71,3	58,7	20,6
Abril	1.232	123,9	977	123,1	255	127,1	669	112,9	64,8	71,5	59,0	20,7
Mai	1.241	124,8	999	126,0	242	120,6	663	112,0	65,2	71,9	59,4	19,5
Junho	1.238	124,5	1.006	126,7	232	115,4	645	108,9	65,8	72,4	60,0	18,7
Julho	1.246	125,3	1.021	128,7	225	111,9	643	108,7	65,9	72,6	60,3	18,0
Agosto	1.241	124,8	1.012	127,6	229	114,2	653	110,2	65,5	72,1	59,9	18,5
Setembro	1.256	126,3	1.029	129,7	227	113,3	670	113,1	65,2	72,0	59,6	18,1
Outubro	1.252	125,9	1.027	129,5	225	112,0	679	114,6	64,8	71,3	59,5	18,0
Novembro	1.256	126,3	1.033	130,2	223	111,3	678	114,5	64,9	71,5	59,4	17,8
Dezembro	1.256	126,3	1.034	130,3	222	110,7	684	115,5	64,7	71,2	59,2	17,7
Janeiro/07	1.240	124,7	1.021	128,7	219	108,9	692	116,9	64,2	70,8	58,4	17,6
Fevereiro	1.236	124,3	1.015	127,9	221	109,9	703	118,7	63,7	70,3	58,1	17,9
Março	1.241	124,8	1.007	126,9	234	116,8	703	118,7	63,8	70,5	58,1	18,9
Abril	1.262	126,9	1.022	128,8	240	119,7	702	118,5	64,3	71,0	58,5	19,0
Mai	1.272	128,0	1.038	130,8	234	116,4	694	117,2	64,7	71,8	58,7	18,4
Junho	1.275	128,3	1.044	131,6	231	114,9	696	117,6	64,7	71,4	59,0	18,1
Julho	1.282	129,0	1.055	133,0	227	113,3	695	117,3	64,9	71,7	59,2	17,7
Agosto	1.286	129,4	1.054	132,9	232	115,7	692	116,9	65,0	71,5	59,5	18,1
Setembro	1.298	130,6	1.074	135,4	224	111,8	687	116,1	65,4	71,7	60,1	17,3
Outubro	1.311	131,9	1.087	137,0	224	111,8	680	114,9	65,8	72,1	60,5	17,1
Novembro	1.316	132,4	1.097	138,2	219	109,0	689	116,4	65,6	71,4	60,6	16,6
Dezembro	1.312	132,0	1.096	138,1	216	107,7	695	117,4	65,4	71,4	60,2	16,5
Janeiro/08	1.309	131,7	1.088	137,1	221	110,2	709	119,7	64,9	70,6	60,0	16,9
Fevereiro	1.321	132,9	1.089	137,3	232	115,7	704	119,0	65,2	71,0	60,3	17,6
Março	1.326	133,4	1.084	136,6	242	120,5	711	120,1	65,1	71,2	59,9	18,2
Var. % mensal mar.08/fev.08		0,4		-0,5		4,3		1,0	-0,2	0,3	-0,7	3,4
Var. % no ano mar.08/dez.07		1,1		-1,1		12,0		2,3	-0,5	-0,3	-0,5	10,3
Var. % anual mar.08/mar.07		6,8		7,6		3,4		1,1	2,0	1,0	3,1	-3,7

Fonte: Convênio: DIEESE/SEADE-SP/MTE-FAT/SEDEST-GDF. PED-DF - Pesquisa de Emprego e Desemprego no Distrito Federal.

Notas: 1 - A primeira divulgação da PED-DF refere-se a Fevereiro de 1992.

2 - Em 1.000 pessoas.

3 - Base: média de 2000 = 100.

4 - Total da população economicamente ativa dividido pelo total da população em idade ativa.

5 - Taxa de desemprego total: total dos desempregados dividido pela população economicamente ativa total vezes 100.

Tabela 02

Taxas de desemprego por tipo e por grupos de regiões administrativas
Distrito Federal - 1992 a 2008

Período	Taxas de desemprego (DES/PEA) (%)							
	Total	Aberto	Oculto			Por grupo de regiões administrativas		
			Total	Precário	Desalento	Grupo 1	Grupo 2	Grupo 3
Março/1992	15,1	10,2	4,9	2,4	2,5	7,0	14,9	19,8
Março/1993	16,4	10,7	5,7	2,9	2,8	9,0	15,9	20,9
Março/1994	15,4	10,7	4,7	2,4	2,3	5,7	14,9	20,8
Março/1995	15,1	10,8	4,3	2,4	1,9	6,1	14,4	20,0
Março/1996	16,9	11,0	5,9	2,9	2,9	8,4	16,2	21,4
Março/1997	18,2	11,5	6,6	3,5	3,1	9,1	17,8	22,5
Março/1998	19,8	12,5	7,4	4,1	3,3	9,1	18,9	25,1
Março/1999	22,4	14,2	8,1	4,4	3,8	9,9	20,6	28,9
Março/2000	22,3	15,0	7,3	3,8	3,6	9,7	19,8	29,6
Março/2001	20,8	13,2	7,6	3,7	3,9	11,6	18,0	27,0
Março/2002	22,0	14,3	7,7	4,2	3,5	11,2	19,6	28,1
Março/2003	23,7	14,6	9,1	5,2	3,9	11,3	21,0	30,3
Março/2004	23,1	14,5	8,7	4,4	4,3	10,3	20,3	29,6
Janeiro/2005	19,2	11,9	7,3	3,8	3,5	10,2	16,5	24,4
Fevereiro	19,4	12,3	7,1	3,6	3,5	10,3	16,9	24,3
Março	20,3	13,3	7,1	3,7	3,4	10,7	17,6	25,8
Abril	20,2	13,3	6,9	3,7	3,3	10,0	18,1	25,2
Mai	20,1	13,2	6,9	3,9	3,0	10,0	18,0	24,7
Junho	19,5	12,7	6,8	3,7	3,1	10,9	17,4	23,8
Julho	19,1	12,5	6,7	3,7	3,0	11,2	16,5	23,8
Agosto	18,6	12,1	6,6	3,6	3,0	10,1	16,1	23,3
Setembro	18,4	11,9	6,5	3,7	2,7	7,6	16,5	23,0
Outubro	18,2	11,9	6,3	3,7	2,7	6,9	16,4	23,0
Novembro	18,4	12,2	6,2	3,6	2,5	7,9	16,3	23,2
Dezembro	17,8	11,9	5,9	3,2	2,7	9,9	15,4	22,2
Janeiro/06	18,6	12,2	6,4	3,5	2,9	11,4	16,3	22,5
Fevereiro	19,5	12,4	7,1	3,9	3,1	11,1	16,9	24,1
Março	20,6	12,9	7,7	4,4	3,4	11,2	18,2	25,3
Abril	20,7	13,0	7,7	4,3	3,4	10,3	18,6	25,3
Mai	19,5	12,0	7,5	4,1	3,4	10,4	17,7	23,5
Junho	18,7	11,2	7,5	4,2	3,3	9,4	17,3	22,3
Julho	18,0	10,4	7,6	4,4	3,2	9,6	17,0	21,2
Agosto	18,5	10,6	7,8	4,4	3,4	9,5	17,9	21,2
Setembro	18,1	10,5	7,6	4,3	3,3	10,3	17,4	20,7
Outubro	17,9	10,6	7,4	4,2	3,2	9,9	17,0	20,8
Novembro	17,8	10,3	7,5	4,3	3,2	9,8	16,7	20,7
Dezembro	17,7	10,2	7,5	4,5	3,0	8,4	16,6	21,0
Janeiro/07	17,6	10,5	7,1	4,2	2,9	9,4	16,6	20,6
Fevereiro	17,9	11,2	6,6	3,8	2,8	9,1	16,7	21,0
Março	18,9	12,4	6,5	3,5	3,0	9,9	17,5	22,3
Abril	19,0	12,5	6,5	3,5	3,0	8,8	17,6	22,9
Mai	18,4	12,3	6,1	3,1	3,0	8,3	17,3	21,8
Junho	18,1	12,0	6,1	3,2	2,9	7,5	17,2	21,6
Julho	17,7	11,8	5,9	3,2	2,7	7,4	16,3	21,6
Agosto	18,1	11,7	6,4	3,5	2,8	8,8	16,3	22,0
Setembro	17,3	11,2	6,1	3,4	2,7	9,6	15,3	21,0
Outubro	17,1	11,0	6,1	3,2	2,9	9,8	15,4	20,5
Novembro	16,6	10,7	5,9	3,1	2,9	9,3	14,6	20,3
Dezembro	16,5	10,7	5,8	3,0	2,9	9,0	14,4	20,3
Janeiro/08	16,9	10,9	5,9	2,9	3,1	9,7	14,2	21,2
Fevereiro	17,6	11,4	6,1	3,1	3,1	10,2	14,7	22,0
Março	18,2	12,2	6,1	2,9	3,1	10,8	15,5	22,6
Var. % mensal mar.08/fev.08	3,4	7,0	0,0	-6,5	0,0	5,9	5,4	2,7
Var. % no ano mar.08/dez.07	10,3	14,0	5,2	-3,3	6,9	20,0	7,6	11,3
Var. % anual mar.08/mar.07	-3,7	-1,6	-6,2	-17,1	3,3	9,1	-11,4	1,3

Fonte: Convênio: DIEESE/SEADE-SP/MTE-FAT/SEDEST-GDF. PED-DF - Pesquisa de Emprego e Desemprego no Distrito Federal.

Obs.: Grupo 1: Grupo de Regiões Administrativas de renda mais alta (Brasília, Lago Sul e Lago Norte); Grupo 2: Grupo de Regiões Administrativas de renda intermediária (Gama, Taguatinga, Sobradinho, Planaltina, Núcleo Bandeirante, Guará, Cruzeiro, Candangolândia e Riacho Fundo); Grupo 3: Grupo de Regiões Administrativas de renda mais baixa (Brazlândia, Ceilândia, Samambaia, Paranoá, São Sebastião, Santa Maria e Recanto das Emas).

Tabela 03
Taxas de desemprego segundo atributos pessoais
Distrito Federal - 1992 a 2008

Período	Sexo			Faixa etária				Posição na família		Cor		Experiência anterior de trabalho ¹	
	Total	Homens	Mulheres	10-17	18-24	25-39	40 e mais	Chefe	Demais membros	Negra	Não negra	Sim	Não
												Em percentual	Em percentual
Março/1992	15,1	13,3	17,2	34,9	23,5	11,3	7,2	7,6	20,4	17,8	12,9	12,1	2,9
Março/1993	16,4	14,2	19,0	40,9	25,8	12,3	7,0	7,1	22,9	19,3	14,3	12,7	3,7
Março/1994	15,4	13,4	17,8	39,8	24,6	11,6	6,1	7,6	20,9	18,0	13,9	11,8	3,6
Março/1995	15,1	13,5	17,0	40,8	25,2	11,1	6,0	7,2	20,9	17,2	13,5	11,7	3,4
Março/1996	16,9	14,5	19,7	41,2	26,6	13,3	7,2	8,7	22,3	18,0	15,6	13,4	3,4
Março/1997	18,2	15,2	21,6	46,9	28,4	14,6	8,5	9,3	24,5	19,8	16,4	14,3	3,9
Março/1998	19,8	17,7	22,3	49,5	31,6	15,1	9,6	10,0	26,6	20,7	18,1	15,7	4,2
Março/1999	22,4	19,5	25,6	52,1	35,8	17,8	11,3	11,9	29,9	24,2	19,6	18,3	4,1
Março/2000	22,3	19,5	25,4	56,9	34,8	18,4	11,1	13,2	28,8	24,6	18,4	18,4	4,0
Março/2001	20,8	17,8	24,1	56,2	34,1	16,3	10,3	10,9	28,0	23,0	17,3	17,3	3,5
Março/2002	22,0	18,8	25,4	60,7	35,6	17,8	10,7	11,8	29,2	23,7	18,7	18,1	3,9
Março/2003	23,7	21,1	26,5	63,2	38,0	19,1	12,4	13,4	31,1	25,5	20,0	19,5	4,2
Março/2004	23,1	19,8	26,6	69,7	37,8	17,6	12,1	11,7	31,4	24,9	18,7	18,8	4,4
Janeiro/2005	19,2	16,0	22,5	59,0	33,9	14,6	8,9	9,4	26,1	21,0	15,7	15,3	3,9
Fevereiro	19,4	16,0	22,8	62,6	33,7	15,5	8,6	9,3	26,6	21,0	16,2	15,5	3,8
Março	20,3	17,4	23,3	65,0	34,8	16,5	8,7	9,8	27,7	21,7	17,6	16,4	3,9
Abril	20,2	17,0	23,5	63,5	34,9	16,8	8,4	9,7	27,7	21,4	17,8	16,5	3,7
Mai	20,1	16,9	23,2	62,4	33,6	16,7	8,8	10,0	27,1	21,3	17,5	16,3	3,7
Junho	19,5	16,1	22,9	64,1	32,6	16,0	8,9	10,2	26,2	20,3	17,8	15,8	3,7
Julho	19,1	16,1	22,2	63,4	32,2	15,4	8,9	9,9	25,8	20,0	17,3	15,2	3,9
Agosto	18,6	15,8	21,6	61,8	32,4	15,0	8,1	9,3	25,3	19,3	17,4	14,7	4,0
Setembro	18,4	15,3	21,5	61,6	32,3	14,8	7,5	8,6	25,3	19,4	16,5	14,5	3,9
Outubro	18,2	15,2	21,4	64,3	31,7	14,6	7,5	8,2	25,2	19,3	16,3	14,5	3,7
Novembro	18,4	15,0	21,9	65,6	32,2	14,6	7,6	8,1	25,6	19,3	16,6	14,6	3,8
Dezembro	17,8	14,7	20,9	62,1	30,7	14,4	7,8	8,1	24,5	18,5	16,4	14,2	3,6
Janeiro/06	18,6	15,2	22,0	62,2	32,0	15,2	8,1	8,6	25,5	19,3	17,1	14,8	3,7
Fevereiro	19,5	16,4	22,7	65,4	33,1	15,3	8,9	9,2	26,7	20,6	17,2	15,6	3,9
Março	20,6	17,5	23,9	69,9	34,8	15,8	9,6	9,9	28,2	21,7	18,5	16,4	4,3
Abril	20,7	18,0	23,5	69,9	34,7	16,2	9,5	9,8	28,3	22,0	18,4	16,3	4,4
Mai	19,5	17,1	22,0	65,6	32,8	15,9	8,7	9,2	26,6	20,8	17,5	15,2	4,3
Junho	18,7	16,1	21,5	60,7	32,1	15,8	7,9	8,7	25,6	20,1	16,6	14,4	4,3
Julho	18,0	15,5	20,6	58,4	30,9	15,0	8,0	8,7	24,3	19,3	15,8	13,8	4,2
Agosto	18,5	15,4	21,6	61,0	30,6	15,4	8,3	9,0	24,8	19,5	16,4	14,1	4,3
Setembro	18,1	15,2	21,0	63,1	30,4	14,7	8,1	9,0	24,2	19,2	15,8	13,9	4,2
Outubro	17,9	14,9	21,0	64,7	30,3	14,3	8,1	8,8	24,2	18,8	16,2	13,8	4,2
Novembro	17,8	15,0	20,6	64,1	31,8	13,7	8,5	8,8	24,1	18,9	15,3	13,9	3,8
Dezembro	17,7	14,8	20,7	64,6	30,8	13,9	8,9	8,6	24,2	18,6	15,7	14,0	3,7
Janeiro/07	17,6	14,6	20,9	62,9	30,2	14,3	8,9	8,3	24,3	18,8	15,0	14,2	3,5
Fevereiro	17,9	14,5	21,3	61,9	30,7	14,3	9,0	8,6	24,5	19,0	15,7	14,4	3,4
Março	18,9	15,3	22,6	63,0	32,3	15,4	9,2	8,9	26,0	20,1	16,6	15,3	3,6
Abril	19,0	15,8	22,4	63,8	33,4	15,3	9,0	9,2	26,1	20,4	16,6	15,3	3,7
Mai	18,4	15,5	21,3	64,9	32,2	14,9	7,8	8,3	25,4	19,5	16,2	14,6	3,8
Junho	18,1	15,6	20,6	64,2	32,1	14,4	7,6	8,5	24,7	19,7	15,1	14,3	3,8
Julho	17,7	15,0	20,5	62,5	31,3	14,3	7,6	8,5	24,3	19,4	14,5	14,3	3,5
Agosto	18,1	15,2	21,0	61,9	31,4	15,1	8,0	9,0	24,5	20,1	14,3	14,8	3,3
Setembro	17,3	14,6	20,0	60,6	31,0	14,3	7,5	8,0	24,0	18,9	14,5	14,1	3,2
Outubro	17,1	14,2	20,0	62,4	30,7	14,1	7,0	7,5	23,9	18,5	14,7	13,7	3,4
Novembro	16,6	13,6	19,7	65,2	29,4	13,2	7,1	7,0	23,4	17,5	15,2	13,2	3,5
Dezembro	16,5	13,2	19,8	65,8	28,2	13,4	7,1	7,0	23,1	17,3	14,9	13,0	3,5
Janeiro/08	16,9	13,6	20,2	67,9	28,8	13,6	7,6	7,4	23,4	17,8	15,3	13,3	3,6
Fevereiro	17,6	14,3	20,8	66,4	31,0	14,4	7,2	7,7	24,3	18,6	15,8	13,8	3,7
Março	18,2	15,0	21,5	68,0	32,2	15,0	7,3	8,1	25,3	19,5	16,1	14,4	3,9
Var. % mensal mar.08/fev.08	3,4	4,9	3,4	2,4	3,9	4,2	1,4	5,2	4,1	4,8	1,9	4,3	5,4
Var. % no ano mar.08/dez.07	10,3	13,6	8,6	3,3	14,2	11,9	2,8	15,7	9,5	12,7	8,1	10,8	11,4
Var. % anual mar.08/mar.07	-3,7	-2,0	-4,9	7,9	-0,3	-2,6	-20,7	-9,0	-2,7	-3,0	-3,0	-5,9	8,3

Fonte: Convênio: DIEESE/SEADE-SP/MTE-FAT/SEDEST-GDF. PED-DF - Pesquisa de Emprego e Desemprego no Distrito Federal.

Notas: 1 - As taxas de desemprego das pessoas com e sem experiência anterior de trabalho, somadas, são iguais à taxa de desemprego total.

Obs.: A taxa de desemprego relativa a um atributo é obtida dividindo-se o total de desempregados de um segmento pela população economicamente ativa do mesmo atributo.

Tabela 04

Índice do nível de ocupação por setor de atividade econômica
Distrito Federal - 1992 a 2008

Base média 2000 = 100

Período	Total	Indústria de transformação	Construção civil	Comércio	Serviços ¹	Administração pública	Outros ²
Março/1992	76,7	97,4	94,6	78,1	73,0	75,4	150,8
Março/1993	79,1	76,7	109,8	80,0	75,7	81,6	91,4
Março/1994	82,4	75,5	117,4	86,6	78,2	85,3	81,5
Março/1995	84,0	80,8	102,1	84,2	81,0	89,2	87,9
Março/1996	87,6	101,8	92,2	90,4	84,5	90,6	88,4
Março/1997	88,4	125,5	96,8	90,4	84,4	88,7	104,9
Março/1998	91,8	96,6	100,1	95,1	91,4	87,3	95,7
Março/1999	91,4	89,5	88,1	92,5	92,6	87,5	112,1
Março/2000	95,8	98,0	86,8	94,9	95,9	97,8	94,1
Março/2001	100,5	88,0	94,7	106,5	100,6	98,1	127,1
Março/2002	104,8	103,8	95,7	108,2	106,3	98,1	150,8
Março/2003	105,6	111,0	95,7	112,1	105,6	100,2	143,9
Março/2004	111,3	103,7	85,7	118,6	112,1	109,3	135,6
Janeiro/2005	121,3	112,9	94,0	134,7	123,2	113,0	126,3
Fevereiro	120,1	114,1	95,7	129,7	121,9	113,4	141,2
Março	119,1	124,4	91,9	124,5	120,2	115,3	156,3
Abril	119,3	121,2	91,6	127,7	120,6	113,3	166,2
Mai	120,4	121,1	90,9	128,7	121,1	116,6	165,7
Junho	120,8	115,4	102,0	133,4	120,4	116,6	146,2
Julho	121,9	121,4	108,0	131,0	122,4	116,1	137,8
Agosto	122,4	130,3	112,8	132,2	122,1	116,2	124,2
Setembro	123,9	139,0	111,2	131,7	125,2	113,9	129,8
Outubro	125,3	132,1	108,6	132,3	127,5	115,2	138,6
Novembro	126,1	126,6	107,8	135,9	129,2	113,0	135,1
Dezembro	127,6	117,6	107,4	144,8	129,4	115,2	139,5
Janeiro/06	126,3	125,9	112,7	143,2	127,1	113,6	138,4
Fevereiro	125,1	126,5	116,2	138,8	126,7	110,4	154,2
Março	123,0	123,5	124,0	125,3	125,9	110,6	170,4
Abril	123,1	115,0	127,3	128,9	125,7	110,6	155,5
Mai	126,0	117,3	131,8	128,7	128,6	115,5	154,6
Junho	126,7	128,7	126,2	131,2	128,9	115,3	164,2
Julho	128,7	137,4	121,6	126,7	132,9	115,6	193,0
Agosto	127,6	133,1	116,4	126,3	131,1	113,9	279,3
Setembro	129,7	123,3	121,5	124,6	133,6	116,8	337,9
Outubro	129,5	119,8	131,3	126,6	133,4	114,4	319,0
Novembro	130,2	125,1	132,2	132,5	134,1	113,4	244,3
Dezembro	130,3	134,9	141,1	135,7	134,1	110,2	172,9
Janeiro/07	128,7	136,2	141,9	137,0	130,7	109,5	188,5
Fevereiro	127,9	132,0	148,4	131,7	131,1	107,5	193,6
Março	126,9	129,9	135,2	132,4	131,2	105,4	184,6
Abril	128,8	126,5	132,8	131,8	134,6	107,2	178,2
Mai	130,8	124,9	129,3	136,1	136,7	109,5	175,4
Junho	131,6	120,5	128,8	134,2	138,5	110,1	183,5
Julho	133,0	124,2	126,1	135,0	139,4	114,5	170,6
Agosto	132,9	130,8	133,8	134,9	138,2	114,5	165,9
Setembro	135,4	137,6	145,1	139,0	138,6	119,0	179,0
Outubro	137,0	139,3	151,8	145,7	139,5	116,4	200,7
Novembro	138,2	143,2	148,4	149,1	140,9	116,4	201,7
Dezembro	138,1	139,5	148,2	150,8	141,8	113,6	185,9
Janeiro/08	137,1	144,7	149,1	151,7	139,9	111,9	179,1
Fevereiro	137,3	147,4	143,4	153,9	139,5	113,5	177,6
Março	136,6	157,6	141,8	149,7	138,4	114,1	185,3
Var. % mensal							
mar.08/fev.08	-0,5	6,7	-2,0	-2,8	-0,6	0,6	0,0
Var. % no ano							
mar.08/dez.07	-1,1	14,3	-5,9	-0,6	-2,3	0,6	0,0
Var. % anual							
mar.08/mar.07	7,6	23,1	4,3	13,5	5,6	8,6	0,0

Fonte: Convênio: DIEESE/SEADE-SP/MTE-FAT/SEDEST-GDF. PED-DF - Pesquisa de Emprego e Desemprego no Distrito Federal.

Notas: 1- Inclui os serviços públicos e privados inclusive os serviços domésticos.

2- Inclui: agricultura, pecuária e extração vegetal e mineral; embaixadas, consulados e representações políticas e outras atividades não classificadas.

3- As variações são calculadas com base nas estimativas e não nos índices.

Tabela 05

Índice do nível de ocupação do setor serviços por ramo de atividade
Distrito Federal - 1992 a 2008

Base média 2000 = 100

Período	Serviços											
	Total ¹	Oficina mecânica	Reparação, limpeza e vigilância	Transporte e armazenagem	Especializado	Creditício	Alimentação	Educação	Saúde	Auxiliares	Serviço doméstico	Outros ²
Março/1992	73,0	74,9	107,2	91,3	56,3	92,0	62,8	64,9	68,6	45,6	84,5	62,5
Março/1993	75,7	84,8	119,0	90,8	57,5	109,8	69,7	62,0	69,5	38,5	89,4	60,9
Março/1994	78,2	85,2	104,1	87,4	68,0	124,0	76,3	66,9	68,2	53,9	93,0	60,6
Março/1995	81,0	84,4	118,7	91,2	66,9	113,9	89,4	71,9	80,2	53,0	86,6	63,4
Março/1996	84,5	81,8	128,5	92,0	79,8	96,2	83,5	80,3	75,6	61,7	91,9	69,7
Março/1997	84,4	96,7	107,1	93,6	95,1	80,8	76,8	81,0	78,5	65,3	90,4	74,0
Março/1998	91,4	102,4	116,4	100,6	96,7	84,1	93,4	91,1	80,3	71,1	95,5	81,7
Março/1999	92,6	98,5	109,0	95,3	93,9	91,1	88,8	85,1	89,4	71,5	100,8	89,1
Março/2000	95,9	103,5	99,5	96,3	92,0	86,0	102,1	87,8	106,2	84,9	98,0	95,2
Março/2001	100,6	103,5	108,5	93,0	108,6	89,9	102,7	107,6	102,1	106,3	91,3	100,4
Março/2002	106,3	108,6	117,9	113,5	114,4	109,2	107,0	103,3	101,0	111,4	96,8	108,5
Março/2003	105,6	101,3	103,7	105,6	117,4	118,4	108,2	105,5	91,8	126,0	99,8	106,5
Março/2004	112,1	123,1	111,1	103,5	114,2	118,6	116,1	101,2	99,9	175,6	100,2	120,5
Janeiro/2005	123,2	149,7	122,2	101,8	131,2	115,4	131,9	111,8	110,9	193,5	108,5	133,4
Fevereiro	121,9	135,6	120,9	107,8	129,2	116,0	145,0	109,6	106,1	197,3	105,2	127,9
Março	120,2	130,7	127,6	104,9	121,4	120,2	139,9	105,8	99,3	206,1	105,7	126,0
Abril	120,6	132,6	121,6	112,3	109,1	139,6	137,9	101,3	97,9	213,5	110,2	126,0
Mai	121,1	130,5	122,3	107,1	109,1	142,7	133,1	104,3	105,3	219,7	108,7	126,4
Junho	120,4	128,3	116,2	106,1	108,3	132,5	125,5	103,2	116,0	220,6	110,3	126,3
Julho	122,4	111,8	123,6	111,8	114,3	132,1	130,4	110,6	118,9	205,2	108,1	130,0
Agosto	122,1	106,6	123,5	107,8	113,3	131,1	127,1	114,9	115,3	213,8	110,7	126,8
Setembro	125,2	111,5	127,7	107,4	112,7	138,9	138,5	123,2	114,4	220,3	110,8	127,0
Outubro	127,5	119,5	122,3	107,9	114,8	143,3	138,2	123,0	120,7	234,5	113,3	129,6
Novembro	129,2	122,6	124,8	112,0	122,5	140,7	140,7	122,1	118,2	235,3	112,7	134,7
Dezembro	129,4	124,3	125,3	114,4	126,1	149,3	135,1	122,6	111,4	242,1	111,6	136,1
Janeiro/06	127,1	118,0	128,9	107,3	120,7	139,5	133,1	118,6	108,6	227,9	113,8	136,4
Fevereiro	126,7	118,7	134,3	108,8	124,3	138,6	132,2	111,6	116,6	211,9	119,3	130,3
Março	125,9	109,6	129,8	111,8	123,5	138,2	136,1	105,1	123,9	190,1	122,1	130,0
Abril	125,7	107,7	131,6	116,2	126,9	130,1	133,0	107,3	114,5	212,8	122,5	126,5
Mai	128,6	106,9	134,6	123,1	127,6	128,8	133,1	112,5	118,1	227,2	122,5	130,5
Junho	128,9	109,6	137,7	120,4	129,1	124,0	135,5	115,3	112,1	235,7	119,5	132,7
Julho	132,9	114,6	133,1	124,4	130,8	137,0	152,2	113,8	123,3	234,0	120,0	137,8
Agosto	131,1	122,4	129,2	117,6	123,0	146,2	149,8	110,8	113,9	237,5	115,5	142,5
Setembro	133,6	120,4	127,0	121,5	127,5	130,1	153,1	112,3	117,2	242,5	119,0	149,7
Outubro	133,4	122,1	130,1	109,3	125,7	132,8	147,4	117,4	121,7	230,2	119,2	150,2
Novembro	134,1	117,9	132,4	114,8	135,5	127,9	149,7	118,7	123,8	230,9	118,8	147,0
Dezembro	134,1	123,1	142,3	109,3	125,5	140,4	150,0	113,3	127,4	229,9	115,5	150,0
Janeiro/07	130,7	129,4	137,9	110,7	126,5	131,3	149,0	106,8	121,9	223,5	111,9	145,7
Fevereiro	131,1	124,8	128,6	117,4	124,6	125,6	150,6	110,5	122,1	226,9	114,0	145,7
Março	131,2	128,8	119,9	124,0	127,4	135,8	145,9	111,9	117,5	251,3	115,4	138,5
Abril	134,6	130,3	129,3	132,7	128,8	135,1	155,9	112,6	120,3	254,2	118,6	140,1
Mai	136,7	143,0	128,5	123,3	125,7	139,8	163,5	108,5	120,9	268,6	124,3	142,4
Junho	138,5	147,7	123,9	123,1	133,5	129,6	163,8	113,4	129,2	262,3	126,2	145,4
Julho	139,4	147,6	110,1	119,7	136,6	138,0	152,8	114,1	127,7	290,2	129,0	149,3
Agosto	138,2	139,6	107,3	111,2	135,4	131,4	150,5	114,0	134,8	299,4	126,9	147,8
Setembro	138,6	130,2	101,6	109,8	141,3	137,8	149,1	116,2	135,3	301,1	129,3	146,9
Outubro	139,5	130,8	109,4	109,8	140,2	136,6	153,4	120,3	131,1	301,9	127,7	147,8
Novembro	140,9	136,0	112,3	110,1	145,9	151,3	147,8	125,0	127,7	293,5	126,4	151,2
Dezembro	141,8	135,1	126,9	108,9	140,7	148,9	157,0	126,1	127,4	299,6	120,2	152,6
Janeiro/08	139,9	121,9	125,0	105,9	141,4	147,2	154,6	123,7	139,5	297,9	114,9	150,1
Fevereiro	139,5	126,1	126,4	104,4	141,2	142,1	149,2	123,6	143,6	306,9	112,6	149,4
Março	138,4	129,1	133,1	104,1	141,7	140,4	135,5	122,4	140,9	317,8	115,1	145,5
Var. % mensal mar.08/fev.08	-0,6	5,3	4,9	0,0	0,0	-3,4	-10,0	0,0	-1,8	3,4	2,1	-2,4
Var. % no ano mar.08/dez.07	-2,3	-4,8	4,9	-3,6	0,0	-6,7	-14,3	-2,6	12,0	5,3	-3,9	-4,8
Var. % anual mar.08/mar.07	5,6	0,0	10,3	-15,6	12,8	3,7	-6,9	10,4	21,7	25,0	0,0	5,3

Fonte: Convênio: DIEESE/SEADE-SP/MTE-FAT/SEDEST-GDF. PED-DF - Pesquisa de Emprego e Desemprego no Distrito Federal.

Notas: 1- Exclui a administração pública.

2- Inclui: serviços de comunicação; diversões, radiodifusão e teledifusão; serviços comunitários; comércio e adm. de valores imobiliários e de imóveis; serviços de utilidade pública; serviços pessoais; e outros serviços.

3- As variações são calculadas com base nas estimativas e não nos índices.

Tabela 06

Índice do nível de ocupação segundo posição na ocupação
Distrito Federal - 1992 a 2008

Base média 2000 = 100

Período	Total de ocupados	Assalariados							Empregado doméstico	Conta-própria	Outras ²
		Total ¹	Setor privado			Setor público					
			Total	Com carteira de trabalho	Sem carteira de trabalho	Total	Estatutário	Não estatutário			
Março/1992	76,7	74,9	68,3	70,0	63,1	83,4	62,0	158,0	84,5	79,4	76,8
Março/1993	79,1	76,1	67,3	68,5	62,6	88,7	75,4	134,8	89,4	80,7	87,9
Março/1994	82,4	79,7	71,2	73,8	63,6	90,9	74,9	147,2	93,0	85,0	87,2
Março/1995	84,0	82,5	73,7	76,2	65,3	94,9	91,2	107,6	86,6	84,7	92,7
Março/1996	87,6	83,0	75,3	77,1	70,1	93,6	88,0	112,8	91,9	97,0	105,4
Março/1997	88,4	84,4	79,2	80,3	75,9	91,8	84,9	114,6	90,4	99,0	101,5
Março/1998	91,8	88,7	84,9	85,9	81,3	94,5	94,6	92,6	95,5	92,9	111,9
Março/1999	91,4	88,6	87,5	90,1	78,8	90,1	92,1	84,0	100,8	88,3	108,4
Março/2000	95,8	96,2	94,9	95,4	93,8	98,0	98,3	96,6	98,0	89,3	101,0
Março/2001	100,5	102,4	103,8	104,3	103,0	100,2	103,1	89,5	91,3	93,7	108,7
Março/2002	104,8	104,9	110,9	112,1	106,6	96,7	97,0	96,0	96,8	107,6	110,2
Março/2003	105,6	105,8	112,2	116,5	97,7	97,1	97,0	97,9	99,8	108,7	106,2
Março/2004	111,3	111,4	117,6	124,2	96,2	103,3	101,9	106,2	100,2	120,9	107,8
Janeiro/2005	121,3	120,0	134,0	139,9	114,1	101,1	101,7	98,5	108,5	133,1	129,8
Fevereiro	120,1	119,0	131,7	138,0	111,6	101,1	102,2	97,7	105,2	132,4	129,1
Março	119,1	119,0	132,1	139,1	108,6	101,1	102,1	97,3	105,7	128,6	122,2
Abril	119,3	117,7	130,1	138,5	102,8	100,2	99,5	103,8	110,2	130,1	127,7
Mai	120,4	120,2	132,1	140,1	105,1	104,2	103,7	105,4	108,7	130,5	120,3
Junho	120,8	121,2	133,7	143,2	102,4	104,2	105,4	99,1	110,3	129,7	116,5
Julho	121,9	123,0	135,6	141,2	116,4	106,0	107,2	100,7	108,1	131,2	114,6
Agosto	122,4	123,9	137,5	142,3	121,8	105,1	106,2	100,8	110,7	127,8	115,5
Setembro	123,9	124,7	137,8	141,6	125,3	106,4	105,1	111,5	110,8	134,4	117,2
Outubro	125,3	125,6	139,1	142,9	126,7	106,8	105,2	113,5	113,3	136,1	119,6
Novembro	126,1	125,3	139,4	145,0	121,3	106,4	103,1	116,2	112,7	143,9	119,0
Dezembro	127,6	126,3	141,0	145,4	125,8	106,4	103,3	116,7	111,6	148,0	124,6
Janeiro/2006	126,3	125,3	140,4	146,5	120,1	104,6	102,2	112,7	113,8	147,0	115,1
Fevereiro	125,1	123,1	138,5	145,7	116,0	101,5	99,9	106,7	119,3	144,9	115,3
Março	123,0	121,6	137,2	143,4	116,5	100,2	99,3	103,3	122,1	139,0	107,4
Abril	123,1	121,7	137,5	144,7	114,1	99,8	97,6	107,3	122,5	139,2	107,6
Mai	126,0	124,6	139,1	146,3	115,3	104,6	102,3	113,8	122,5	142,5	112,5
Junho	126,7	125,9	141,3	149,0	116,7	104,2	101,3	114,8	119,5	142,3	116,6
Julho	128,7	127,4	142,6	149,6	119,9	106,4	103,7	115,5	120,0	145,2	123,1
Agosto	127,6	127,4	143,3	147,2	130,5	105,1	102,4	115,4	115,5	143,4	117,7
Setembro	129,7	129,6	145,5	149,2	133,7	107,3	105,2	114,7	119,0	147,9	112,5
Outubro	129,5	129,4	146,2	150,0	132,6	106,4	104,0	114,4	119,2	150,8	106,4
Novembro	130,2	128,7	145,5	151,9	125,5	105,1	102,9	112,4	118,8	154,5	116,3
Dezembro	130,3	127,7	144,6	151,9	120,8	104,2	101,3	114,5	115,5	160,5	119,6
Janeiro/07	128,7	126,0	143,9	150,3	121,5	101,5	99,1	110,3	111,9	158,2	123,0
Fevereiro	127,9	124,6	142,0	148,7	119,8	100,7	99,2	104,8	114,0	158,6	121,5
Março	126,9	124,6	142,9	149,9	118,9	99,3	99,3	100,1	115,4	148,9	123,4
Abril	128,8	125,9	142,9	150,2	119,3	102,4	101,9	103,2	118,6	150,3	130,1
Mai	130,8	128,4	145,8	151,6	126,3	104,6	102,8	110,6	124,3	147,8	130,7
Junho	131,6	128,1	145,2	150,5	127,7	104,6	102,3	112,8	126,2	152,5	132,3
Julho	133,0	130,4	147,1	152,1	130,9	107,3	103,7	118,9	129,0	151,2	128,8
Agosto	132,9	130,9	149,4	154,5	132,6	105,5	102,3	116,5	126,9	153,7	120,9
Setembro	135,4	134,1	151,9	155,9	138,8	109,5	106,8	118,9	129,3	156,7	117,2
Outubro	137,0	136,0	155,1	159,9	140,6	109,5	105,4	122,6	127,7	159,5	117,8
Novembro	138,2	137,5	156,7	161,8	139,9	111,3	106,6	126,7	126,4	159,2	123,2
Dezembro	138,1	138,4	159,0	166,5	134,3	109,9	104,0	131,0	120,2	157,2	127,0
Janeiro/08	137,1	137,5	158,3	166,6	132,1	109,1	104,3	124,2	114,9	157,6	127,4
Fevereiro	137,3	139,0	159,3	168,9	127,8	111,3	107,8	122,7	112,6	152,2	130,5
Março	136,6	137,8	158,0	166,3	130,3	110,4	108,4	116,6	115,1	151,1	129,8
Var. % mensal											
mar.08/fev.08	-0,5	-0,8	-0,8	-1,5	1,9	-0,8	0,6	-4,9	2,2	-0,7	-0,5
Var. % no ano											
mar.08/dez.07	-1,1	-0,4	-0,6	-0,1	-3,0	0,4	4,3	-10,9	-4,3	-3,9	2,2
Var. % anual											
mar.08/mar.07	7,6	10,6	10,5	10,9	9,6	11,1	9,2	16,7	-0,3	1,5	5,1

Fonte: Convênio: DIEESE/SEADE-SP/MTE-FAT/SEDEST-GDF. PED-DF - Pesquisa de Emprego e Desemprego no Distrito Federal.

Notas: 1- Estão incluídos os assalariados que não souberam responder o setor em que trabalha (privado ou público).

2- Incluídos os empregadores, os trabalhadores autônomos universitários, os trabalhadores familiares não remunerados, os donos de negócio familiar e os que trabalham em organismos internacionais (Consulados, Embaixadas, Representações Oficiais e Políticas).

3- As variações são calculadas com base nas estimativas e não nos índices.

Tabela 07

Rendimento médio real trimestral dos ocupados e dos assalariados no trabalho principal¹
Distrito Federal - 1992 a 2008

Período	Ocupados				Assalariados			
	Média		Mediana		Média		Mediana	
	Rendimento	Índice ²	Rendimento	Índice ²	Rendimento	Índice ²	Rendimento	Índice ²
Fevereiro/1992	1.707	102,3	822	96,3	1.998	108,2	1.056	101,0
Fevereiro/1993	1.776	106,5	887	103,9	2.165	117,2	1.207	115,4
Fevereiro/1994	1.943	116,5	863	101,1	2.296	124,3	1.152	110,2
Fevereiro/1995	1.695	101,6	865	101,4	1.928	104,3	1.144	109,4
Fevereiro/1996	1.890	113,4	925	108,3	2.158	116,8	1.202	114,9
Fevereiro/1997	1.895	113,6	1.001	117,2	2.127	115,1	1.244	119,0
Fevereiro/1998	1.727	103,6	935	109,4	1.907	103,2	1.128	107,9
Fevereiro/1999	1.797	107,8	952	111,5	1.989	107,6	1.142	109,2
Fevereiro/2000	1.688	101,2	869	101,7	1.844	99,8	1.066	101,9
Fevereiro/2001	1.691	101,4	863	101,0	1.885	102,0	1.035	99,0
Fevereiro/2002	1.634	98,0	796	93,2	1.821	98,6	962	92,0
Fevereiro/2003	1.520	91,1	727	85,1	1.709	92,5	909	87,0
Fevereiro/2004	1.407	84,4	711	83,2	1.601	86,6	906	86,7
Janeiro/2005	1.463	87,7	723	84,7	1.656	89,6	929	88,9
Fevereiro	1.438	86,2	702	82,2	1.649	89,2	921	88,1
Março	1.384	83,0	685	80,2	1.619	87,6	876	83,7
Abril	1.389	83,3	679	79,5	1.621	87,8	868	83,0
Mai	1.387	83,1	675	79,1	1.600	86,6	863	82,5
Junho	1.392	83,5	674	78,9	1.599	86,5	884	84,5
Julho	1.427	85,6	674	78,9	1.635	88,5	868	83,0
Agosto	1.451	87,0	675	79,0	1.663	90,0	869	83,2
Setembro	1.475	88,5	675	79,1	1.674	90,6	885	84,7
Outubro	1.441	86,4	675	79,0	1.647	89,2	881	84,3
Novembro	1.417	85,0	673	78,8	1.629	88,1	854	81,7
Dezembro	1.398	83,9	669	78,3	1.613	87,3	826	78,9
Janeiro/06	1.420	85,1	662	77,5	1.626	88,0	806	77,1
Fevereiro	1.456	87,3	656	76,9	1.664	90,0	822	78,6
Março	1.460	87,5	649	76,0	1.685	91,2	836	80,0
Abril	1.465	87,9	645	75,5	1.704	92,2	860	82,3
Mai	1.471	88,2	649	76,0	1.699	92,0	856	81,9
Junho	1.487	89,2	649	76,0	1.707	92,4	856	81,9
Julho	1.494	89,6	657	76,9	1.722	93,2	856	81,8
Agosto	1.457	87,3	650	76,1	1.698	91,9	855	81,8
Setembro	1.471	88,2	649	76,0	1.725	93,4	854	81,7
Outubro	1.468	88,0	643	75,2	1.712	92,7	854	81,7
Novembro	1.485	89,0	641	75,1	1.745	94,5	853	81,6
Dezembro	1.467	88,0	639	74,9	1.718	93,0	850	81,3
Janeiro/07	1.474	88,4	671	78,5	1.727	93,5	847	81,0
Fevereiro	1.499	89,9	675	79,1	1.747	94,6	845	80,8
Março	1.519	91,1	689	80,7	1.777	96,2	843	80,6
Abril	1.519	91,1	652	76,4	1.787	96,7	840	80,4
Mai	1.535	92,0	679	79,5	1.795	97,2	845	80,8
Junho	1.562	93,7	696	81,5	1.833	99,2	842	80,5
Julho	1.562	93,6	729	85,4	1.817	98,3	840	80,3
Agosto	1.560	93,6	727	85,1	1.830	99,0	831	79,4
Setembro	1.574	94,4	725	84,9	1.822	98,6	828	79,2
Outubro	1.605	96,2	722	84,5	1.868	101,1	828	79,2
Novembro	1.611	96,6	718	84,1	1.862	100,8	858	82,1
Dezembro	1.609	96,5	713	83,5	1.861	100,7	869	83,1
Janeiro/08	1.625	97,4	725	84,9	1.861	100,7	880	84,2
Fevereiro	1.639	98,3	737	86,3	1.892	102,4	867	82,9
Var. % mensal								
fev.08/jan.08		0,9		1,7		1,7		-1,5
Var. % no ano								
fev.08/dez.07		1,9		3,4		1,7		-0,2
Var. % anual								
fev.08/fev.07		9,3		9,2		8,3		2,6

Fonte: Convênio: DIEESE/SEADE-SP/MTE-FAT/SEDEST-GDF. PED-DF - Pesquisa de Emprego e Desemprego no Distrito Federal.

Notas: 1- Valores em reais a preços de fevereiro de 2008, atualizados até maio de 2001 pelo IPCR-SDE/GDF e a partir de junho de 2001, atualizados pelo INPC/DF-IBGE.

2- Base: média de 2000 = 100.

Obs.: Excluídas as pessoas que tiveram rendimento zero, os trabalhadores familiares e os empregados que receberam exclusivamente em espécie ou benefício.

Tabela 08

Rendimento médio real trimestral dos assalariados
no setor privado com e sem carteira de trabalho assinada e no setor público¹
Distrito Federal - 1992 a 2008

Período	Setor privado						Setor público	
	Total		Com carteira assinada		Sem carteira assinada		Rendimento	Índice ²
	Rendimento	Índice ²	Rendimento	Índice ²	Rendimento	Índice ²		
Fevereiro/1992	1.080	104,6	1.204	109,6	608	78,2	3.022	102,4
Fevereiro/1993	1.106	107,1	1.232	112,0	621	79,9	3.249	110,0
Fevereiro/1994	1.195	115,7	1.320	120,1	702	90,4	3.540	119,9
Fevereiro/1995	1.031	99,8	1.137	103,4	611	78,6	2.909	98,5
Fevereiro/1996	1.119	108,3	1.208	109,9	747	96,1	3.286	111,3
Fevereiro/1997	1.149	111,2	1.259	114,5	707	91,0	3.253	110,2
Fevereiro/1998	1.054	102,0	1.142	103,9	692	89,0	2.940	99,6
Fevereiro/1999	1.113	107,7	1.202	109,3	732	94,3	3.158	107,0
Fevereiro/2000	1.016	98,4	1.091	99,3	726	93,4	2.926	99,1
Fevereiro/2001	1.019	98,6	1.087	98,9	741	95,4	3.091	104,7
Fevereiro/2002	1.024	99,1	1.067	97,1	852	109,7	3.106	105,2
Fevereiro/2003	944	91,3	959	87,2	862	111,0	2.927	99,1
Fevereiro/2004	852	82,5	890	81,0	670	86,3	2.816	95,4
Janeiro/2005	933	90,4	968	88,0	770	99,1	2.974	100,7
Fevereiro	904	87,5	932	84,8	766	98,6	3.031	102,6
Março	869	84,1	891	81,0	749	96,4	3.015	102,1
Abril	849	82,2	883	80,3	676	87,0	3.034	102,8
Maió	862	83,4	903	82,2	646	83,1	2.974	100,7
Junho	879	85,1	923	84,0	680	87,5	2.948	99,9
Julho	897	86,9	938	85,3	724	93,1	3.060	103,7
Agosto	895	86,6	940	85,5	702	90,4	3.137	106,3
Setembro	909	88,0	949	86,3	732	94,2	3.129	106,0
Outubro	892	86,4	931	84,7	712	91,7	3.096	104,9
Novembro	868	84,0	898	81,7	738	95,0	3.085	104,5
Dezembro	851	82,4	884	80,5	700	90,1	3.081	104,4
Janeiro/06	869	84,1	896	81,5	743	95,6	3.110	105,3
Fevereiro	883	85,5	921	83,8	715	92,0	3.161	107,1
Março	890	86,1	933	84,9	692	89,1	3.248	110,0
Abril	876	84,8	932	84,8	609	78,4	3.298	111,7
Maió	888	85,9	944	85,9	622	80,0	3.334	112,9
Junho	884	85,6	944	85,9	612	78,7	3.336	113,0
Julho	893	86,4	942	85,7	686	88,2	3.361	113,8
Agosto	886	85,8	938	85,3	666	85,7	3.303	111,9
Setembro	898	86,9	938	85,3	722	92,9	3.382	114,5
Outubro	908	87,9	952	86,6	709	91,2	3.376	114,3
Novembro	900	87,1	937	85,2	723	93,1	3.488	118,2
Dezembro	901	87,2	937	85,3	736	94,7	3.462	117,2
Janeiro/07	909	88,0	942	85,7	757	97,4	3.478	117,8
Fevereiro	925	89,6	951	86,5	804	103,5	3.528	119,5
Março	926	89,6	960	87,3	770	99,1	3.566	120,8
Abril	894	86,6	936	85,1	716	92,2	3.651	123,7
Maió	924	89,5	982	89,3	687	88,4	3.648	123,6
Junho	936	90,6	986	89,7	730	93,9	3.739	126,6
Julho	959	92,8	1.009	91,8	754	97,0	3.676	124,5
Agosto	928	89,8	965	87,8	776	99,8	3.705	125,5
Setembro	922	89,3	954	86,8	791	101,8	3.738	126,6
Outubro	933	90,3	964	87,7	797	102,6	3.821	129,4
Novembro	958	92,7	993	90,3	793	102,1	3.794	128,5
Dezembro	973	94,2	1.024	93,2	725	93,3	3.761	127,4
Janeiro/08	962	93,1	1.006	91,6	734	94,4	3.771	127,7
Fevereiro	958	92,7	1.003	91,3	727	93,6	3.887	131,7
Var. % mensal								
fev.08/jan.08		-0,4		-0,3		-1,0		3,1
Var. % no ano								
fev.08/dez.07		-1,5		-2,1		0,3		3,4
Var. % anual								
fev.08/fev.07		3,6		5,5		-9,6		10,2

Fonte: Convênio: DIEESE/SEADE-SP/MTE-FAT/SEDEST-GDF. PED-DF - Pesquisa de Emprego e Desemprego no Distrito Federal.

Notas: 1- Valores em reais a preços de fevereiro de 2008, atualizados até maio de 2001 pelo IPCR-SDE/GDF e a partir de junho de 2001, atualizados pelo INPC/DF-IBGE.

2- Base: média de 2000 = 100.

Obs.: Excluídas as pessoas que tiveram rendimento zero, os trabalhadores familiares e os empregados que receberam exclusivamente em espécie ou benefício.

Tabela 09

Rendimento médio real trimestral, segundo os setores de atividade¹
Distrito Federal - 1992 a 2008

Período	Comércio		Serviço		Administração pública		Outros ²	
	Rendimento	Índice ³	Rendimento	Índice ³	Rendimento	Índice ³	Rendimento	Índice ³
Fevereiro/1992	1.193	103,0	1.475	105,4	3.029	103,3	1.271	99,1
Fevereiro/1993	1.294	111,6	1.429	102,0	3.321	113,3	1.218	95,0
Fevereiro/1994	1.324	114,2	1.606	114,7	3.510	119,7	1.570	122,4
Fevereiro/1995	1.386	119,6	1.371	97,9	2.929	99,9	1.461	113,9
Fevereiro/1996	1.417	122,3	1.526	109,0	3.335	113,8	1.440	112,3
Fevereiro/1997	1.462	126,1	1.554	111,0	3.397	115,9	1.294	100,9
Fevereiro/1998	1.276	110,1	1.407	100,5	3.177	108,4	1.361	106,1
Fevereiro/1999	1.274	109,9	1.463	104,5	3.343	114,0	1.478	115,3
Fevereiro/2000	1.107	95,5	1.383	98,8	2.941	100,3	1.547	120,6
Fevereiro/2001	1.135	97,9	1.376	98,3	3.190	108,8	1.266	98,7
Fevereiro/2002	1.012	87,3	1.319	94,2	3.209	109,4	1.365	106,4
Fevereiro/2003	980	84,5	1.237	88,3	3.010	102,7	1.125	87,7
Fevereiro/2004	821	70,8	1.135	81,1	2.815	96,0	1.052	82,0
Janeiro/2005	987	85,2	1.173	83,8	2.905	99,1	1.091	85,1
Fevereiro	934	80,6	1.143	81,7	2.878	98,2	1.064	82,9
Março	838	72,3	1.108	79,2	2.873	98,0	986	76,8
Abril	845	72,9	1.120	80,0	2.865	97,7	913	71,2
Mai	884	76,2	1.127	80,5	2.851	97,3	872	68,0
Junho	925	79,8	1.153	82,3	2.812	95,9	837	65,3
Julho	934	80,6	1.186	84,7	2.909	99,2	846	66,0
Agosto	949	81,9	1.200	85,7	3.001	102,4	908	70,8
Setembro	990	85,5	1.214	86,7	2.982	101,7	996	77,6
Outubro	947	81,7	1.195	85,3	2.915	99,4	1.007	78,5
Novembro	891	76,9	1.207	86,2	2.818	96,1	967	75,4
Dezembro	827	71,3	1.203	85,9	2.809	95,8	938	73,1
Janeiro/06	891	76,9	1.207	86,2	2.899	98,9	941	73,4
Fevereiro	918	79,2	1.196	85,4	3.017	102,9	971	75,7
Março	948	81,8	1.164	83,1	3.118	106,3	957	74,6
Abril	908	78,4	1.156	82,6	3.170	108,1	1.006	78,4
Mai	919	79,3	1.175	83,9	3.179	108,4	1.010	78,7
Junho	915	78,9	1.196	85,4	3.208	109,4	1.065	83,0
Julho	909	78,4	1.216	86,9	3.176	108,3	1.017	79,3
Agosto	893	77,0	1.182	84,4	3.108	106,0	967	75,4
Setembro	903	78,0	1.208	86,3	3.177	108,4	905	70,6
Outubro	922	79,5	1.199	85,7	3.186	108,7	1.007	78,5
Novembro	921	79,5	1.215	86,8	3.301	112,6	997	77,7
Dezembro	937	80,9	1.200	85,7	3.241	110,6	1.047	81,6
Janeiro/07	923	79,7	1.234	88,1	3.273	111,6	935	72,9
Fevereiro	945	81,5	1.240	88,5	3.440	117,3	921	71,8
Março	903	77,9	1.259	89,9	3.528	120,3	869	67,8
Abril	919	79,3	1.215	86,8	3.679	125,5	867	67,6
Mai	941	81,2	1.239	88,5	3.589	122,4	1.004	78,3
Junho	972	83,9	1.253	89,5	3.625	123,6	992	77,3
Julho	980	84,5	1.262	90,1	3.560	121,4	1.012	78,9
Agosto	950	82,0	1.261	90,0	3.592	122,5	881	68,7
Setembro	979	84,5	1.266	90,4	3.678	125,4	944	73,6
Outubro	969	83,6	1.304	93,1	3.701	126,2	980	76,4
Novembro	978	84,4	1.326	94,7	3.633	123,9	1.058	82,5
Dezembro	939	81,0	1.346	96,1	3.565	121,6	1.110	86,6
Janeiro/08	934	80,6	1.363	97,4	3.618	123,4	1.103	86,0
Fevereiro	902	77,8	1.350	96,4	3.766	128,5	1.122	87,4
Var. % mensal								
fev.08/jan.08		-3,4		-1,0		4,1		1,7
Var. % no ano								
fev.08/dez.07		-3,9		0,3		5,6		1,1
Var. % anual								
fev.08/fev.07		-4,6		8,9		9,5		21,8

Fonte: Convênio: DIEESE/SEADE-SP/MTE-FAT/SEDEST-GDF. PED-DF - Pesquisa de Emprego e Desemprego no Distrito Federal.

Notas: 1 - Valores em reais a preços de fevereiro de 2008, atualizados até maio de 2001 pelo IPCR-SDE/GDF e a partir de junho de 2001, atualizados pelo INPC/DF-IBGE.

2 - Inclui Indústria, Construção Civil, Agricultura, Pecuária e Extração Vegetal e Mineral, Embaixadas, Consulados e Representações Oficiais e Políticas e Outras atividades não classificadas.

3- Base: média de 2000 = 100.

Obs.: Excluídas as pessoas que tiveram rendimento zero, os trabalhadores familiares e o empregados que receberam exclusivamente em espécie ou benefício.

Tabela 10

Rendimento real trimestral por grupo de rendimentos dos ocupados e assalariados no trabalho principal (percentil)¹
Distrito Federal - 1992 a 2008

Período	Rendimento real trimestral									
	Ocupados					Assalariados				
	10% mais pobres ganham até	25% mais pobres ganham até	50% ganham até	25% mais ricos ganham acima de	10% mais ricos ganham acima de	10% mais pobres ganham até	25% mais pobres ganham até	50% ganham até	25% mais ricos ganham acima de	10% mais ricos ganham acima de
Fevereiro/1992	257	438	859	1.920	4.042	383	598	1.060	2.247	4.816
Fevereiro/1993	242	401	908	2.064	4.663	378	619	1.238	2.601	5.046
Fevereiro/1994	267	401	855	2.119	4.909	337	596	1.140	2.658	5.610
Fevereiro/1995	203	405	869	2.032	4.344	343	578	1.142	2.371	4.355
Fevereiro/1996	239	458	955	2.291	4.579	406	618	1.193	2.712	5.037
Fevereiro/1997	316	479	1.011	2.331	4.273	421	636	1.264	2.564	4.914
Fevereiro/1998	287	466	953	2.097	3.883	392	574	1.144	2.330	4.466
Fevereiro/1999	286	491	944	2.098	4.155	423	574	1.144	2.298	4.721
Fevereiro/2000	266	448	874	1.950	3.899	376	532	1.063	2.128	4.431
Fevereiro/2001	293	483	862	2.063	3.813	413	536	1.034	2.235	4.308
Fevereiro/2002	316	473	800	1.900	3.958	399	551	960	2.209	4.419
Fevereiro/2003	275	413	733	1.789	3.756	355	482	908	2.075	4.025
Fevereiro/2004	291	417	719	1.654	3.185	363	482	882	1.938	3.633
Janeiro/2005	302	416	701	1.741	3.468	350	483	929	2.102	3.504
Fevereiro	301	410	697	1.734	3.415	348	474	911	2.081	3.483
Março	296	410	683	1.697	3.393	347	467	867	2.036	3.497
Abril	294	407	679	1.690	3.379	341	471	888	2.036	3.619
Maio	294	419	676	1.680	3.359	362	471	896	2.027	3.563
Junho	315	417	675	1.687	3.359	360	470	896	2.027	3.379
Julho	336	426	675	1.686	3.359	360	468	896	2.024	3.596
Agosto	337	422	675	1.687	3.374	356	472	899	2.135	3.599
Setembro	337	429	677	1.692	3.374	366	472	899	2.248	3.821
Outubro	337	440	677	1.687	3.374	372	483	898	2.137	3.834
Novembro	334	436	674	1.692	3.368	367	469	880	2.227	3.798
Dezembro	333	440	668	1.670	3.340	367	469	832	2.107	3.660
Janeiro/06	327	436	665	1.664	3.327	377	468	813	2.115	3.660
Fevereiro	325	433	653	1.633	3.327	379	488	852	2.059	3.811
Março	322	429	653	1.625	3.266	379	488	858	2.145	4.053
Abril	322	428	650	1.609	3.422	375	485	855	2.139	4.009
Maio	322	428	644	1.607	3.315	374	481	855	2.138	3.754
Junho	321	428	644	1.609	3.315	375	481	855	2.139	3.862
Julho	353	428	665	1.622	3.421	375	481	855	2.138	4.267
Agosto	343	427	665	1.609	3.219	375	483	854	2.135	4.267
Setembro	373	427	642	1.708	3.630	384	490	853	2.135	4.270
Outubro	373	427	642	1.706	3.626	385	492	853	2.135	4.266
Novembro	372	427	642	1.700	3.718	401	491	850	2.139	4.266
Dezembro	371	425	640	1.632	3.520	397	503	850	2.125	4.234
Janeiro/07	370	425	666	1.694	3.652	402	507	847	2.125	4.227
Fevereiro	369	423	685	1.694	3.690	392	507	845	2.117	4.227
Abril	367	423	687	1.691	3.690	399	502	845	2.113	4.200
Março	367	423	687	1.691	3.690	399	502	845	2.113	4.200
Abril	367	422	651	1.676	3.675	398	499	840	2.109	4.200
Maio	367	420	681	1.676	3.675	399	503	840	2.100	4.200
Junho	365	428	691	1.770	3.812	411	504	838	2.199	4.189
Julho	365	438	727	1.766	3.863	416	506	841	2.182	4.176
Agosto	375	445	725	1.760	3.852	414	511	833	2.285	4.164
Setembro	392	447	722	1.760	3.921	413	516	831	2.270	4.155
Outubro	390	456	722	1.857	4.105	413	513	828	2.360	4.515
Novembro	388	459	718	1.857	4.079	410	510	857	2.333	4.334
Dezembro	384	459	718	1.847	4.038	408	505	872	2.360	4.543
Janeiro/08	382	454	724	2.009	4.038	404	505	881	2.411	4.543
Fevereiro	380	452	743	2.000	4.018	402	502	863	2.500	4.600
Var. % mensal										
fev.08/jan.08	-0,5	-0,4	2,6	-0,4	-0,5	-0,5	-0,6	-2,0	3,7	1,3
Var. % no ano										
fev.08/dez.07	-1,0	-1,5	3,5	8,3	-0,5	-1,5	-0,6	-1,0	5,9	1,3
Var. % anual										
fev.08/fev.07	3,0	6,9	8,5	18,1	8,9	2,6	-1,0	2,1	18,1	8,8

Fonte: Convênio: DIEESE/SEADE-SP/MTE-FAT/SEDEST-GDF. PED-DF - Pesquisa de Emprego e Desemprego no Distrito Federal.

Nota: 1 - Valores em reais a preços de fevereiro de 2008, atualizados até maio de 2001 pelo IPCR-SDE/GDF e a partir de junho de 2001, atualizados pelo INPC/DF-IBGE.

Obs.: Excluídas as pessoas que tiveram rendimento zero, os trabalhadores familiares e os empregados que receberam exclusivamente em espécie ou benefício.

Tabela 11

Índice de rendimento real trimestral por grupo de rendimentos dos ocupados e assalariados no trabalho principal (percentil)¹
Distrito Federal - 1992 a 2008

Base: média de 2000 = 100.

Período	Índice de rendimento real trimestral									
	Ocupados					Assalariados				
	10% mais pobres ganham até	25% mais pobres ganham até	50% ganham até	25% mais ricos ganham acima de	10% mais ricos ganham acima de	10% mais pobres ganham até	25% mais pobres ganham até	50% ganham até	25% mais ricos ganham acima de	10% mais ricos ganham acima de
Fevereiro/1992	96,3	96,0	100,6	99,1	106,3	101,3	112,9	101,3	105,4	109,6
Fevereiro/1993	90,8	87,8	106,3	106,6	122,6	100,3	117,0	118,4	122,0	114,8
Fevereiro/1994	100,2	87,9	100,1	109,4	129,1	89,2	112,6	108,9	124,7	127,7
Fevereiro/1995	76,2	88,8	101,7	104,9	114,3	90,8	109,1	109,2	111,2	99,1
Fevereiro/1996	89,5	100,3	111,8	118,3	120,4	107,5	116,8	114,0	127,3	114,6
Fevereiro/1997	118,5	104,9	118,4	120,3	112,4	111,6	120,1	120,8	120,3	111,8
Fevereiro/1998	107,5	102,1	111,6	108,3	102,1	103,8	108,4	109,3	109,3	101,6
Fevereiro/1999	107,3	107,6	110,6	108,3	109,3	112,2	108,5	109,4	107,8	107,4
Fevereiro/2000	99,7	98,1	102,3	100,7	102,6	99,6	100,5	101,6	99,8	100,8
Fevereiro/2001	109,8	105,7	100,9	106,5	100,3	109,3	101,2	98,8	104,9	98,0
Fevereiro/2002	118,3	103,7	93,7	98,1	104,1	105,7	104,0	91,8	103,7	100,5
Fevereiro/2003	103,2	90,4	85,9	92,4	98,8	94,1	91,0	86,8	97,3	91,6
Fevereiro/2004	109,0	91,3	84,2	85,4	83,8	96,2	91,0	84,3	90,9	82,7
Janeiro/2005	113,2	91,2	82,1	89,9	91,2	92,8	91,3	88,8	98,6	79,7
Fevereiro	112,7	89,8	81,6	89,5	89,8	92,3	89,5	87,0	97,6	79,2
Março	111,0	89,8	80,0	87,6	89,3	91,9	88,2	82,9	95,5	79,6
Abril	110,3	89,2	79,5	87,2	88,9	90,5	88,9	84,9	95,5	82,4
Maio	110,3	91,7	79,1	86,7	88,4	95,9	88,9	85,6	95,1	81,1
Junho	118,2	91,3	79,0	87,1	88,4	95,3	88,8	85,6	95,1	76,9
Julho	125,9	93,2	79,0	87,0	88,4	95,3	88,4	85,6	95,0	81,8
Agosto	126,4	92,4	79,0	87,1	88,7	94,4	89,2	85,9	100,2	81,9
Setembro	126,4	93,9	79,2	87,3	88,7	97,1	89,2	85,9	105,5	86,9
Outubro	126,3	96,4	79,2	87,1	88,7	98,6	91,2	85,8	100,3	87,2
Novembro	125,2	95,4	78,9	87,3	88,6	97,3	88,7	84,1	104,5	86,4
Dezembro	124,7	96,3	78,2	86,2	87,9	97,3	88,7	79,5	98,9	83,3
Janeiro/06	122,5	95,4	77,9	85,9	87,5	99,9	88,4	77,7	99,2	83,3
Fevereiro	121,9	95,0	76,5	84,3	87,5	100,5	92,1	81,4	96,6	86,7
Março	120,6	94,0	76,5	83,9	85,9	100,5	92,1	82,0	100,6	92,2
Abril	120,6	93,7	76,1	83,1	90,0	99,4	91,7	81,8	100,3	91,2
Maio	120,6	93,7	75,3	83,0	87,2	99,1	90,9	81,7	100,3	85,4
Junho	120,3	93,7	75,4	83,1	87,2	99,5	90,9	81,7	100,3	87,9
Julho	132,3	93,7	77,9	83,7	90,0	99,5	90,9	81,7	100,3	97,1
Agosto	128,7	93,6	77,9	83,1	84,7	99,5	91,2	81,6	100,2	97,1
Setembro	140,0	93,6	75,1	88,2	95,5	101,7	92,5	81,6	100,2	97,2
Outubro	140,0	93,6	75,1	88,1	95,4	102,0	92,9	81,5	100,2	97,1
Novembro	139,4	93,5	75,1	87,8	97,8	106,3	92,7	81,2	100,4	97,1
Dezembro	138,9	93,1	74,9	84,3	92,6	105,2	95,0	81,2	99,7	96,3
Janeiro/07	138,7	93,1	77,9	87,4	96,1	106,4	95,8	80,9	99,7	96,2
Fevereiro	138,4	92,8	80,2	87,4	97,1	103,8	95,8	80,8	99,3	96,2
Abril	137,8	92,6	80,4	87,3	97,1	105,7	94,8	80,8	99,2	95,6
Março	137,8	92,6	80,4	87,3	97,1	105,7	94,8	80,8	99,2	95,6
Abril	137,4	92,4	76,2	86,5	96,7	105,4	94,2	80,3	98,9	95,6
Maio	137,4	92,0	79,7	86,5	96,7	105,7	95,0	80,3	98,5	95,6
Junho	137,0	93,8	80,9	91,4	100,3	108,9	95,2	80,1	103,2	95,3
Julho	137,0	96,1	85,1	91,2	101,6	110,1	95,6	80,4	102,4	95,0
Agosto	140,5	97,5	84,9	90,9	101,3	109,7	96,6	79,6	107,2	94,8
Setembro	147,0	97,9	84,6	90,9	103,1	109,3	97,5	79,4	106,5	94,5
Outubro	146,2	99,8	84,6	95,9	108,0	109,3	96,9	79,2	110,7	102,7
Novembro	145,3	100,5	84,1	95,9	107,3	108,7	96,3	81,9	109,5	98,6
Dezembro	143,8	100,5	84,1	95,4	106,2	108,1	95,4	83,4	110,7	103,4
Janeiro/08	143,1	99,5	84,8	103,7	106,2	107,0	95,4	84,2	113,1	103,4
Fevereiro	142,5	99,0	87,0	103,3	105,7	106,4	94,9	82,5	117,3	104,7
Var. % mensal										
fev.08/jan.08	-0,5	-0,4	2,6	-0,4	-0,5	-0,5	-0,6	-2,0	3,7	1,3
Var. % no ano										
fev.08/dez.07	-1,0	-1,5	3,5	8,3	-0,5	-1,5	-0,6	-1,0	5,9	1,3
Var. % anual										
fev.08/fev.07	3,0	6,9	8,5	18,1	8,9	2,6	-1,0	2,1	18,1	8,8

Fonte: Convênio: DIEESE/SEADE-SP/MTE-FAT/SEDEST-GDF. PED-DF - Pesquisa de Emprego e Desemprego no Distrito Federal.

Nota: 1 - As variações da Tabela 11 são as mesmas da Tabela 10 pois não podem ser referidas aos índices, mas somente aos rendimentos.

Tabela 12

Rendimento médio real trimestral das mulheres e dos homens ocupados no trabalho principal¹
Distrito Federal - 1992 a 2008

Período	Rendimento dos ocupados						Relação rendimento fem./masc. (%)
	Geral	Índice ²	Feminino	Índice ²	Masculino	Índice ²	
Fevereiro/1992	1.707	102,3	1.362	101,9	1.973	100,3	69,0
Fevereiro/1993	1.776	106,5	1.448	108,3	2.049	104,2	70,7
Fevereiro/1994	1.943	116,5	1.489	111,4	2.325	118,2	64,1
Fevereiro/1995	1.695	101,6	1.295	96,9	2.048	104,2	63,2
Fevereiro/1996	1.890	113,4	1.499	112,1	2.225	113,2	67,4
Fevereiro/1997	1.895	113,6	1.486	111,1	2.245	114,2	66,2
Fevereiro/1998	1.727	103,6	1.425	106,6	1.988	101,1	71,7
Fevereiro/1999	1.797	107,8	1.437	107,5	2.107	107,2	68,2
Fevereiro/2000	1.688	101,2	1.321	98,8	2.020	102,8	65,4
Fevereiro/2001	1.691	101,4	1.376	102,9	1.971	100,3	69,8
Fevereiro/2002	1.634	98,0	1.334	99,8	1.903	96,8	70,1
Fevereiro/2003	1.520	91,1	1.214	90,8	1.800	91,5	67,4
Fevereiro/2004	1.407	84,4	1.135	84,9	1.655	84,1	68,6
Janeiro/2005	1.463	87,7	1.244	93,0	1.667	84,8	74,6
Fevereiro	1.438	86,2	1.218	91,1	1.648	83,8	73,9
Março	1.384	83,0	1.150	86,0	1.604	81,6	71,7
Abril	1.389	83,3	1.154	86,3	1.613	82,0	71,6
Maio	1.387	83,1	1.157	86,6	1.604	81,6	72,2
Junho	1.392	83,5	1.160	86,8	1.615	82,1	71,8
Julho	1.427	85,6	1.182	88,4	1.661	84,5	71,1
Agosto	1.451	87,0	1.193	89,2	1.692	86,1	70,5
Setembro	1.475	88,5	1.229	92,0	1.707	86,8	72,0
Outubro	1.441	86,4	1.206	90,2	1.661	84,5	72,6
Novembro	1.417	85,0	1.193	89,3	1.631	83,0	73,2
Dezembro	1.398	83,9	1.158	86,6	1.622	82,5	71,4
Janeiro/06	1.420	85,1	1.156	86,5	1.663	84,6	69,5
Fevereiro	1.456	87,3	1.179	88,2	1.712	87,1	68,8
Março	1.460	87,5	1.182	88,4	1.718	87,4	68,8
Abril	1.465	87,9	1.170	87,5	1.745	88,8	67,0
Maio	1.471	88,2	1.171	87,6	1.750	89,0	66,9
Junho	1.487	89,2	1.191	89,1	1.767	89,9	67,4
Julho	1.494	89,6	1.207	90,3	1.763	89,7	68,5
Agosto	1.457	87,3	1.186	88,7	1.720	87,5	69,0
Setembro	1.471	88,2	1.201	89,9	1.736	88,3	69,2
Outubro	1.468	88,0	1.201	89,8	1.728	87,9	69,5
Novembro	1.485	89,0	1.210	90,5	1.742	88,6	69,5
Dezembro	1.467	88,0	1.197	89,5	1.716	87,3	69,8
Janeiro/07	1.474	88,4	1.193	89,2	1.732	88,1	68,9
Fevereiro	1.499	89,9	1.190	89,0	1.785	90,8	66,6
Março	1.519	91,1	1.208	90,3	1.810	92,0	66,7
Abril	1.519	91,1	1.219	91,2	1.808	91,9	67,4
Maio	1.535	92,0	1.255	93,9	1.812	92,2	69,3
Junho	1.562	93,7	1.274	95,3	1.845	93,9	69,1
Julho	1.562	93,6	1.280	95,8	1.832	93,2	69,9
Agosto	1.560	93,6	1.307	97,8	1.806	91,9	72,4
Setembro	1.574	94,4	1.318	98,6	1.818	92,4	72,5
Outubro	1.605	96,2	1.334	99,8	1.862	94,7	71,7
Novembro	1.611	96,6	1.323	99,0	1.882	95,7	70,3
Dezembro	1.609	96,5	1.311	98,1	1.893	96,3	69,3
Janeiro/08	1.625	97,4	1.343	100,4	1.895	96,4	70,9
Fevereiro	1.639	98,3	1.357	101,5	1.906	97,0	71,2
Var. % mensal fev.08/jan.08		0,9		1,0		0,6	
Var. % no ano fev.08/dez.07		1,9		3,5		0,7	
Var. % anual fev.08/fev.07		9,3		14,0		6,8	

Fonte: Convênio: DIEESE/SEADE-SP/MTE-FAT/SEDEST-GDF. PED-DF - Pesquisa de Emprego e Desemprego no Distrito Federal.

Notas: 1 - Valores em reais a preços de fevereiro de 2008, atualizados até maio de 2001 pelo IPCR-SDE/GDF e a partir de junho de 2001, atualizados pelo INPC/DF-IBGE.

2 - Base: média de 2000 = 100.

Obs.: Exclusivo as pessoas que tiveram rendimento zero, os trabalhadores familiares e os empregados que receberam exclusivamente em espécie ou benefício.

Tabela 13

Índices trimestrais do emprego, do rendimento médio real e da massa de rendimentos reais dos ocupados e dos assalariados¹
Distrito Federal - 1992 a 2008

Base: média 2000 = 100

Período	Ocupados ²			Assalariados ³		
	Emprego	Rendimento médio real	Massa de rendimento real	Emprego	Salário médio real	Massa salarial real
Fevereiro/1992	76,8	101,2	77,7	74,2	107,1	79,5
Fevereiro/1993	79,4	106,2	84,3	76,1	116,8	88,9
Fevereiro/1994	82,8	115,7	95,8	79,2	124,0	98,2
Fevereiro/1995	84,0	100,9	84,8	83,1	103,4	85,9
Fevereiro/1996	87,3	112,5	98,2	82,6	116,1	95,9
Fevereiro/1997	88,5	113,0	100,0	84,8	114,4	97,0
Fevereiro/1998	91,8	103,3	94,8	89,0	103,0	91,7
Fevereiro/1999	91,9	107,6	98,9	89,0	107,8	95,9
Fevereiro/2000	96,0	101,2	97,2	96,1	100,1	96,2
Fevereiro/2001	100,8	101,0	101,8	102,5	101,6	104,1
Fevereiro/2002	104,1	98,0	102,0	104,4	98,6	102,9
Fevereiro/2003	107,5	91,4	98,3	107,6	92,7	99,7
Fevereiro/2004	113,0	84,4	95,4	113,2	86,7	98,1
Janeiro/2005	121,3	87,7	106,4	120,0	89,5	107,4
Fevereiro	120,1	86,3	103,6	119,0	89,2	106,1
Março	119,1	82,9	98,7	119,0	87,4	104,0
Abril	119,3	83,4	99,5	117,7	87,8	103,3
Mai	120,4	83,5	100,5	120,2	86,8	104,3
Junho	120,8	84,0	101,5	121,2	87,0	105,4
Julho	121,9	86,0	104,8	123,0	88,8	109,2
Agosto	122,4	87,1	106,6	123,9	90,1	111,6
Setembro	123,9	88,4	109,5	124,7	90,2	112,5
Outubro	125,3	86,5	108,4	125,6	89,0	111,8
Novembro	126,1	85,3	107,6	125,3	88,3	110,6
Dezembro	127,6	84,2	107,4	126,3	87,6	110,6
Janeiro/06	126,3	85,2	107,6	125,3	88,0	110,3
Fevereiro	125,1	87,1	109,0	123,1	89,7	110,4
Março	123,0	87,4	107,5	121,6	91,0	110,7
Abril	123,1	87,9	108,2	121,7	92,2	112,2
Mai	126,0	88,4	111,4	124,6	92,0	114,6
Junho	126,7	89,5	113,4	125,9	92,7	116,7
Julho	128,7	89,8	115,6	127,4	93,4	119,0
Agosto	127,6	87,5	111,7	127,4	92,0	117,2
Setembro	129,7	88,3	114,5	129,6	93,3	120,9
Outubro	129,5	88,2	114,2	129,4	92,6	119,8
Novembro	130,2	89,4	116,4	128,7	94,7	121,9
Dezembro	130,3	88,1	114,8	127,7	92,8	118,5
Janeiro/07	128,7	88,5	113,9	126,0	93,2	117,4
Fevereiro	127,9	89,8	114,9	124,6	94,1	117,2
Março	126,9	91,2	115,7	124,6	96,0	119,6
Abril	128,8	91,3	117,6	125,9	96,7	121,7
Mai	130,8	92,5	121,0	128,4	97,4	125,1
Junho	131,6	94,1	123,8	128,1	99,4	127,3
Julho	133,0	94,1	125,2	130,4	98,6	128,6
Agosto	132,9	93,9	124,8	130,9	99,1	129,7
Setembro	135,4	94,7	128,2	134,1	98,8	132,5
Outubro	137,0	96,6	132,3	136,0	101,4	137,9
Novembro	138,2	97,0	134,1	137,5	101,0	138,9
Dezembro	138,1	96,8	133,7	138,4	100,9	139,6
Janeiro/08	137,1	97,6	133,8	137,5	100,7	138,5
Fevereiro	137,3	98,5	135,2	139,0	102,3	142,2
Var. % mensal						
fev.08/jan.08	0,0	1,0	0,7	0,7	1,0	2,9
Var. % no ano						
fev.08/dez.07	-0,7	2,1	0,7	0,7	1,0	1,4
Var. % anual						
fev.08/fev.07	6,2	11,2	18,4	10,3	9,7	21,4

Notas: 1 - Valores em reais a preços de fevereiro de 2008, atualizados até maio de 2001 pelo IPCR-SDE/GDF e a partir de junho de 2001, atualizados pelo INPC/DF-IBGE.

2 - Incluem os ocupados que não tiveram remuneração no mês e excluem trabalhadores familiares sem remuneração salarial e os trabalhadores que ganharam exclusivamente em espécie ou benefício.

3 - Incluem os assalariados que não tiveram remuneração no mês.

Notas Metodológicas

1 - PESQUISA DE EMPREGO E DESEMPREGO NO DISTRITO FEDERAL

Área de Cobertura: A PED tem como unidade amostral o domicílio das áreas urbanas das 19 Regiões Administrativas do Distrito Federal. As informações obtidas são agrupadas da seguinte forma:

Grupo 1 - Brasília, Lago Sul e Lago Norte (Grupo de renda mais alta).

Grupo 2 - Gama, Taguatinga, Sobradinho, Planaltina, Núcleo Bandeirante, Guará, Cruzeiro, Candangolândia e Riacho Fundo (Grupo de renda intermediária).

Grupo 3 - Brazlândia, Ceilândia, Samambaia, Paranoá, São Sebastião, Santa Maria e Recanto das Emas. (Grupo de renda mais baixa).

Amostra: São selecionados em torno de 2.900 domicílios/mês sem repetições das unidades selecionadas, garantindo uma amostra efetiva de no mínimo 6.000 domicílios por trimestre.

População Pesquisada: A pesquisa coleta informações sobre todos os moradores do domicílio, sendo realizadas entrevistas individuais com as pessoas de 10 ou mais anos de idade.

Apresentação das informações: as informações são apresentadas agregadas em trimestres móveis. Por exemplo, a taxa de desemprego de Fevereiro corresponde ao trimestre móvel Dezembro, Janeiro e Fevereiro. A taxa de Março corresponde ao trimestre móvel Janeiro, Fevereiro e Março.

2 - PRINCIPAIS CONCEITOS

PIA - População em Idade Ativa: corresponde à população com 10 anos e mais.

PEA - População Economicamente Ativa: é a parcela da PIA que está ocupada ou desempregada.

Ocupados: são os indivíduos que:

- possuem trabalho remunerado exercido regularmente;
- possuem trabalho remunerado exercido de forma irregular, desde que não estejam procurando trabalho diferente do atual. Excluem-se as pessoas que, não tendo procura, exerceram de forma excepcional algum trabalho nos últimos 30 dias;
- possuem trabalho não remunerado de ajuda em negócios de parentes, ou remunerado em espécie/benefício, sem procura de trabalho;
- excluem-se as pessoas que, de forma bastante excepcional, fizeram algum trabalho nos últimos 7 dias.**

Desempregados: são os indivíduos que se encontram em uma das seguintes situações:

- Desemprego Aberto: pessoas que procuraram trabalho de maneira efetiva nos 30 dias anteriores ao da entrevista e não exerceram nenhum trabalho nos últimos sete (7) dias;
- Desemprego Oculto pelo Trabalho Precário: pessoas que realizam de forma irregular algum trabalho remunerado (ou não remunerado, em ajuda a negócio de parentes) e que procuraram efetivamente trabalho nos trinta (30) dias anteriores ao da entrevista ou nos últimos doze (12) meses;
- Desemprego Oculto pelo Desalento : pessoas que não possuem trabalho e nem procuraram nos últimos trinta (30) dias, por desestímulos do mercado de trabalho ou por circunstâncias fortuitas, mas apresentaram procura efetiva de trabalho nos últimos doze (12) meses.

Inativos (maiores de 10 anos): correspondem à parcela da PIA que não está ocupada ou desempregada (Inativos maiores de 10 anos = PIA - PEA).

Rendimento do Trabalho: é o rendimento monetário bruto (sem descontos de IR e previdência social) efetivamente recebido, referente ao trabalho realizado no mês imediatamente anterior ao da pesquisa.

Para os assalariados, são considerados descontos por falta etc, ou acréscimos devido a horas extras, gratificações etc. Não são computados o 13º salário e os benefícios indiretos. Para os empregadores, os autônomos e demais posições é considerada a retirada mensal, não incluindo os lucros do trabalho, da empresa ou do negócio.

3 - PRINCIPAIS INDICADORES

Taxa Global de Participação: é a relação entre a População Economicamente Ativa e a População em Idade Ativa (PEA/PIA). Indica a proporção de pessoas com 10 anos e mais incorporadas ao mercado de trabalho como ocupados ou desempregados.

Taxa de Desemprego Total: indica a proporção da PEA que se encontra na situação de desemprego aberto ou oculto.

Índice de Ocupação: indica o nível de ocupação alcançado em determinado trimestre em relação ao nível médio do ano de 2000. Este indicador é apresentado também segundo os seguintes ramos de atividade do Setor Serviços:

Serviços de Oficinas de reparação mecânica: reforma e conservação de máquinas e veículos.

Serviços de reparação, serviços de limpeza e vigilância: reparação e reforma de mobiliário, instalação elétrica e sanitária, alfaiates e costureiras sob medida.

Serviços de transporte e armazenagem: transporte rodoviário, ferroviário, aéreo e outros, assim como armazenagem de mercadorias.

Serviços Especializados: atividades dos escritórios de engenharia e arquitetura, assessoria técnica, consultoria, pesquisa, análise e processamento de dados, publicidade, jurídico, despachantes, cartório, contabilidade e outros técnicos profissionais não especificados.

Serviços creditícios e financeiros: bancos comerciais, de investimento, de seguros, do comércio de títulos e ações, organizações de cartão de crédito.

Serviços de alimentação: restaurantes, bares, lanchonetes, cafés, confeitarias, vendedores de rua (pipoqueiro, cachorro quente, acarajé, etc).

Serviços de educação: escola, pública ou particular, professores particulares, escola de línguas.

Serviços de saúde: hospitais, clínicas, consultórios, prontos-socorros, maternidades, planos de saúde, seguro de vida.

Serviços auxiliares:

- Agricultura, aluguel de máquinas agrícolas escritórios de desenvolvimento de projetos agropecuários;
- Comércio, escritórios de representação, comissão, consignação, bolsa de mercadorias;
- Comércio e indústria em geral; serviços de proteção ao crédito, locação de máquinas e equipamentos industriais;
- Seguros, finanças e valores;
- corretagem de seguros, administração de bens móveis;
- Transporte, aeroporto, agentes de vendas de passagens, agentes de turismo, locação de veículos, rodoviária, touring, consórcio, agentes de emprego;
- Atividades econômicas, escritório de cobrança, locação de mão-de-obra.

Outros Serviços

- Serviços de comunicação; diversões, radiodifusão, e teledifusão; serviços comunitários; comércio e adm. de valores imobiliários e de imóveis; serviços de utilidade pública; serviços pessoais; e outros serviços.

Nota Técnica N°1/2003

A Secretaria de Desenvolvimento Social e Trabalho – SEDEST, juntamente com o DIEESE e Fundação SEADE/SP procederam à atualização da série histórica da Pesquisa de Emprego e Desemprego no Distrito Federal. Desde a sua implantação, esta é a primeira vez que se procede ao ajuste das estimativas históricas da PED/DF aos resultados do Censo Demográfico. Estudos baseados nos resultados do Censo Demográfico 2000-IBGE, revelaram que as projeções demográficas da PED/DF estavam subestimadas em aproximadamente 15%.

Uma vez ajustada a série histórica da PED/DF, todos os indicadores absolutos foram alterados, não havendo, no entanto, modificações de tendências, comparando-se a série anterior com a atual. Registraram-se, ainda, discretas alterações das taxas de participação e de desemprego (em torno de 2,0%), devido à nova ponderação dos Grupos de Regiões Administrativas, ajustada ao crescimento populacional dessas regiões. Isso resultou na diminuição do peso do Grupo 1, de renda mais alta e elevação dos pesos dos Grupos 2 e 3 (de renda intermediária e baixa, respectivamente) onde os níveis de desemprego são maiores. A partir de setembro de 2003 a base da série histórica da PED/DF passa para o ano de 2000 (média anual), antes fixada na média de 1992.

JOSÉ ROBERTO ARRUDA
Governador

ROBSON RODOVALHO
Secretário de Estado de Trabalho

FUNDAÇÃO SISTEMA ESTADUAL DE ANÁLISE DE DADOS - SEADE/SP

Felícia Madeira - *Diretora-Executiva*

DEPARTAMENTO INTERSINDICAL DE ESTATÍSTICA E ESTUDOS SOCIOECONÔMICOS - DIEESE

João Vicente Silva Cayres - *Presidente*
Clemente Ganz Lúcio - *Diretor Técnico*
Clóvis Scherer - *Supervisor do Escritório Regional – DF*
Maria Lúcia Leal de Oliveira (Apoio)

COORDENADORES

Antonio E. Rodríguez Ibarra - *Coordenação PED-DF pelo DIEESE*
Atsuko Haga - *Representante da Fundação SEADE*
Godofredo Gonçalves Filho – *GraalBrasil*
Marcos Rodrigues Silva – *SEDEST-GDF*

EQUIPE DE ANÁLISE:

Antonio E. Rodriguez Ibarra, *Fernanda Chuerubim,*

GERÊNCIA DE CAMPO, METODOLOGIA E TREINAMENTO:

Adalgiza Lara Amaral

COORDENAÇÃO DE CHECAGEM:

Osney Monteiro Carvalho
Equipe: Antônio Carlos dos Santos, Edna Rodrigues Costa, Elita Gurgel Freitas Filha, José Wilson dos Santos, Luiza Rosemeire R. Dias Sousa, Marcos Antônio de Jesus Costa, Maria Eunice Nazário, Valdecy Francisco de Souza (Listador).
Apoio: Guilherme Albuquerque de Sousa

COORDENAÇÃO DE CRÍTICA:

Violeta Luzia Hristov
Equipe: Aparecida Silva Melo, Benedita de Sales Riotinto, Carla Gaspar Ribeiro, Sônia Maria Ferreira do Amarante, Tonphson Luiz Haussler Ramos.

COORDENAÇÃO DA DIGITAÇÃO E CONSISTÊNCIA:

Jansen Gader da Silva Peres
Equipe: Maria Eunice Lacerda, Emerson Henrique de Sousa, Glauber Rabelo Santana, Hudson Freitas Soares.

COORDENAÇÃO DA SUPERVISÃO DE CAMPO:

Vânia Aparecida Azevedo
Equipe: Claudia Rocha Rodrigues, Jerusa do Nascimento Rodrigues, Maria Aldina C. de Souza, Regina Célia Gonsalves de Souza, Najla C. Marinho, Maria Diva Nóbrega de Paula.
Apoio: Janilene Andréa R. Paz.

EQUIPE DE ENTREVISTADORES:

Antônia de Gurgel Aragão, Antônio Alves Gomes Arnon Souza da Silva, Beatriz de Abreu, Bernadete Maria Oliveira, Clerismar Soares da Costa, Diorlei Costa Martins, Eduardo Albano da Costa, Elisângela Rodrigues da Mata, Gabriela Maria Fernandes, Hilda Martins Sobral, Inah S. Rodrigues, Jara Liana R. Xavier, Jeane da Conceição Lima, Maria Delza Souza Reis, Ozinei Lopes Gama, Regina Célia Lopes, Reginaldo Barroso de Melo, Simone Pimentel Vilareal, Verônica Eni M. Alves, Wanderlúbia de C. Naous,.

PESQUISA DE CAMPO E APOIO LOGÍSTICO:



GraalBrasil
SHIN CA 01 Lt. 01 Salas 419/420 – Shopping Deck Norte
Lago Norte – DF
CEP 70.503-501
Tel. (061) 3468-3344