

## PESQUISA DE EMPREGO E DESEMPREGO NO DISTRITO FEDERAL

### FEVEREIRO DE 2008

#### Com movimento usual, desemprego sobe

As informações captadas pela Pesquisa de Emprego e Desemprego no Distrito Federal para o mês de fevereiro de 2008 mostram aumento na taxa de desemprego total, passando de 16,9% em janeiro para os atuais 17,6% da População Economicamente Ativa (PEA), totalizando 11 mil desempregados a mais, comportamento esperado para este período do ano. Este aumento decorreu do ingresso de 12 mil pessoas na População Economicamente Ativa. O nível ocupacional permaneceu relativamente estável (+1 mil pessoas) e o rendimento médio real dos ocupados teve um pequeno aumento de 0,9% em janeiro de 2008, mês de referência dos rendimentos, em relação ao mês anterior.

**Tabela 1**  
**Estimativas do Número de Pessoas de 10 Anos e Mais, segundo Condição de Atividade**  
**Distrito Federal**  
**Fevereiro/07, Janeiro/08 e Fevereiro/08**

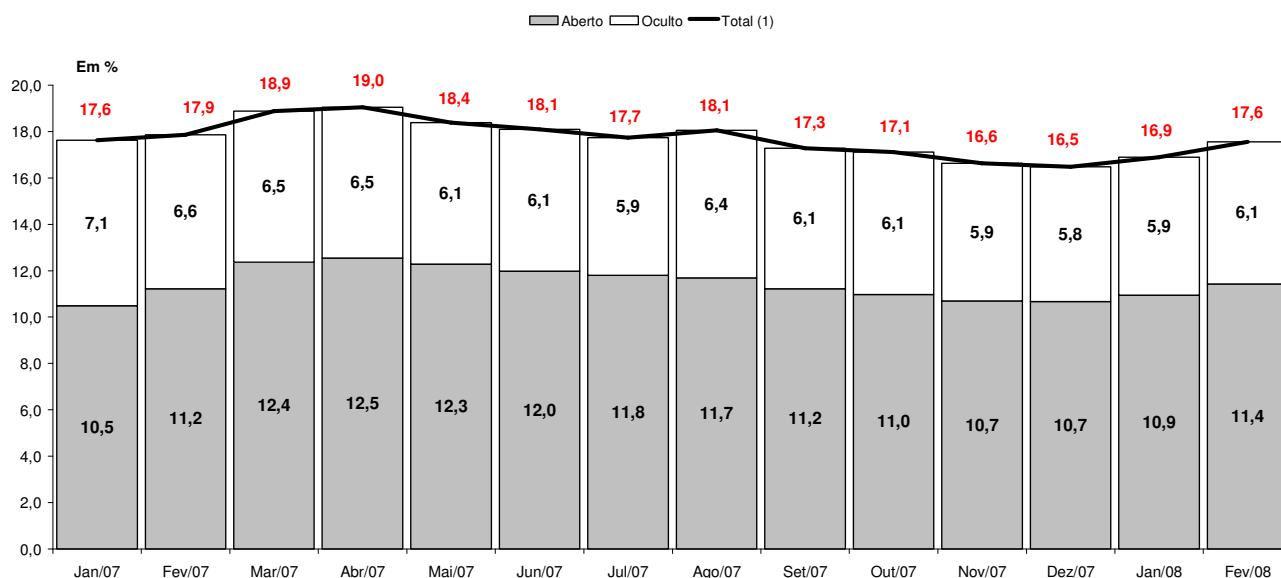
Condição de Atividade	Estimativas (em mil pessoas)			Variações			
				Absoluta (em mil pessoas)		Relativa (%)	
	Fev./07	Jan./08	Fev./08	Fev.07- Jan.07	Fev.07- Fev.06	Fev.07/ Jan.07	Fev.07/ Fev.06
<b>População em Idade Ativa</b>	<b>1.938</b>	<b>2.018</b>	<b>2.026</b>	<b>8,0</b>	<b>88,0</b>	<b>0,4</b>	<b>4,5</b>
População Economicamente Ativa	1.235	1.309	1.321	12,0	86,0	0,9	7,0
Ocupados	1.015	1.088	1.089	1,0	74,0	0,1	7,3
Desempregados	221	221	232	11,0	11,0	5,0	5,0
Em Desemprego Aberto	139	143	151	8,0	12,0	5,6	8,6
Em Desemprego Oculto pelo Trabalho Precário	47	38	40	2,0	-7,0	5,3	-14,9
Em Desemprego Oculto pelo Desalento	35	40	41	1,0	6,0	2,5	17,1
<b>Inativos com 10 anos e mais</b>	<b>703</b>	<b>709</b>	<b>705</b>	<b>-4,0</b>	<b>2,0</b>	<b>-0,6</b>	<b>0,3</b>
<b>Taxa de Desemprego Total (em %)</b>	<b>17,9</b>	<b>16,9</b>	<b>17,6</b>	-	-	-	-
Desemprego Aberto	11,2	10,9	11,4	-	-	-	-
Desemprego Oculto pelo Trabalho Precário	3,8	2,9	3,1	-	-	-	-
Desemprego Oculto pelo Desalento	2,8	3,1	3,1	-	-	-	-

Fonte: PED-DF - Convênio SEDEST-GDF, SEADE-SP e DIEESE.

1. As informações da Pesquisa de Emprego e Desemprego do Distrito Federal mostram que a **taxa de desemprego** total passou de 16,9% em janeiro para os atuais 17,6%, totalizando 11 mil desempregados a mais, em comportamento típico para o período do ano. Este aumento decorreu do ingresso de 12 mil pessoas na População Economicamente Ativa, uma vez que o nível ocupacional permaneceu praticamente estável (+1 mil pessoas) (Tabela 1).

2. O contingente de desempregados foi estimado em 232 mil pessoas, 11 mil a mais que no mês anterior. A **taxa de participação** aumentou de 64,9% para 65,2% entre jan./08 e fev./08.

**Gráfico A**  
**Taxas de Desemprego, por Tipo**  
**Distrito Federal**  
**2007 – 2008**



Fonte: PED-DF – Convênio SEDEST-GDF, SEADE-SP e DIEESE.

NOTA: A taxa de desemprego total é composta pela soma das taxas de desemprego aberto e oculto.

3. Em fevereiro, o **nível de ocupação** no Distrito Federal apresentou relativa estabilidade (0,1%). O total de ocupados neste mês foi estimado em 1.089 mil pessoas, 1 mil a mais do que em janeiro de 2008, com a seguinte contribuição dos principais setores de atividade: **Indústria de Transformação**, aumento de 2,3%, com a criação de mil postos de trabalho; **Construção Civil**, decréscimo de 3,9%, suprimindo 2 mil vagas em relação ao mês anterior; **Comércio**, cresceu em 1,7%, com a entrada de 3 mil novos postos de trabalho; **Administração Pública**, acréscimo de 1,7%, representando 3 mil ocupações; **Outros Setores**, decréscimo de 1,8%, ou 2 mil ocupações. Em **Serviços**, o contingente de ocupados permaneceu estável (Tabela 2).

**Tabela 2**  
**Estimativas do Número de Ocupados, segundo Setores de Atividade**  
**Distrito Federal**  
**Fevereiro/07, Janeiro/08 e Fevereiro/08**

Setores de Atividade	Estimativas (em mil pessoas)			Variações			
				Absoluta (em mil pessoas)		Relativa (%)	
	Fev./07	Jan./08	Fev./08	Fev.07- Jan.07	Fev.07- Fev.06	Fev.07/ Jan.07	Fev.07/ Fev.06
<b>Total</b>	<b>1.015</b>	<b>1.088</b>	<b>1.089</b>	<b>1,0</b>	<b>74,0</b>	<b>0,1</b>	<b>7,3</b>
Indústria	40	44	45	1,0	5,0	2,3	12,5
Construção Civil	51	51	49	-2,0	-2,0	-3,9	-3,9
Comércio	155	178	181	3,0	26,0	1,7	16,8
Serviços	494	532	532	0,0	38,0	0,0	7,7
Administração Pública	167	173	176	3,0	9,0	1,7	5,4
Outros (1)	109	109	107	-2,0	-2,0	-1,8	-1,8

Fonte: PED-DF - Convênio SEDEST-GDF, SEADE-SP e DIEESE.

(1) Inclui Serviços Domésticos.

4. Por posição ocupacional, apresentaram variação positiva o setor público (2,4%) e os trabalhadores do setor privado com carteira de trabalho assinada (1,5%) enquanto para os autônomos houve queda (3,5%), seguidos dos assalariados do setor privado sem carteira assinada (3,1%). Estes movimentos representam, no mês, o fortalecimento de um tipo de ocupação menos vulnerável (Tabela 3).

**Tabela 3**  
**Estimativas do Número de Ocupados, segundo Posição na Ocupação**  
**Distrito Federal**  
**Fevereiro/07, Janeiro/08 e Fevereiro/08**

Posição na Ocupação	Estimativas (em mil pessoas)			Variações			
				Absoluta (em mil pessoas)		Relativa (%)	
	Fev./07	Jan./08	Fev./08	Fev.07- Jan.07	Fev.07- Fev.06	Fev.07/ Jan.07	Fev.07/ Fev.06
<b>Total</b>	<b>1.015</b>	<b>1.088</b>	<b>1.089</b>	<b>1,0</b>	<b>74,0</b>	<b>0,1</b>	<b>7,3</b>
Total de Assalariados (1)	671	741	749	8,0	78,0	1,1	11,6
Setor Privado	443	495	497	2,0	54,0	0,4	12,2
Com Carteira Assinada	356	398	404	6,0	48,0	1,5	13,5
Sem Carteira Assinada	87	96	93	-3,0	6,0	-3,1	6,9
Setor Público	228	246	252	6,0	24,0	2,4	10,5
Autônomos	173	172	166	-6,0	-7,0	-3,5	-4,0
Demais Posições (2)	170	175	174	-1,0	4,0	-0,6	2,4

Fonte: PED-DF - Convênio SEDEST-GDF, SEADE-SP e DIEESE.

(1) Incluem os que não informaram o segmento em que trabalham.

(2) Incluem empregadores, empregados domésticos, donos de negócio familiar, trabalhadores familiares sem remuneração, profissionais liberais e outras posições ocupacionais.

5. Em janeiro de 2008, o rendimento médio real dos ocupados apresentou variação positiva de 0,9%, enquanto o dos assalariados permaneceu estável. Em termos monetários, esses rendimentos passaram a ser de R\$ 1.617 e R\$ 1.853 respectivamente. A massa de rendimento real dos ocupados ficou inalterada em relação a dezembro, enquanto a dos assalariados diminuiu 1,4%.

**Tabela 4**

**Rendimento Médio Real (1) dos Ocupados, Assalariados, segundo Categorias Seleccionadas e Trabalhadores Autônomos  
Janeiro/07, Dezembro/07 e Janeiro/08**

Categorias Seleccionadas	Rendimentos (em reais de janeiro 2008)			Variações (%)	
	Jan./07	Dez./07	Jan./08	Jan./08 Dez./07	Jan./07 Jan./06
<b>Total de Ocupados</b>	<b>1.468</b>	<b>1.602</b>	<b>1.617</b>	<b>0,9</b>	<b>10,1</b>
Total de Assalariados (2)	1.719	1.853	1.853	0,0	7,8
Setor Privado	905	969	958	-1,1	5,9
Com Carteira	938	1.020	1.002	-1,8	6,8
Sem Carteira	754	722	730	1,1	-3,2
Comércio	798	832	810	-2,6	1,5
Serviços	941	1.018	1.010	-0,8	7,3
Setor Público	3.462	3.744	3.754	0,3	8,4
Trabalhadores Autônomos	1.014	1.033	977	-5,4	-3,6

Fonte: PED-DF - Convênio SEDEST-GDF, SEADE-SP e DIEESE.

(1) Inflator Utilizado: INPC-DF - IBGE.

(2) Inclui setor público.

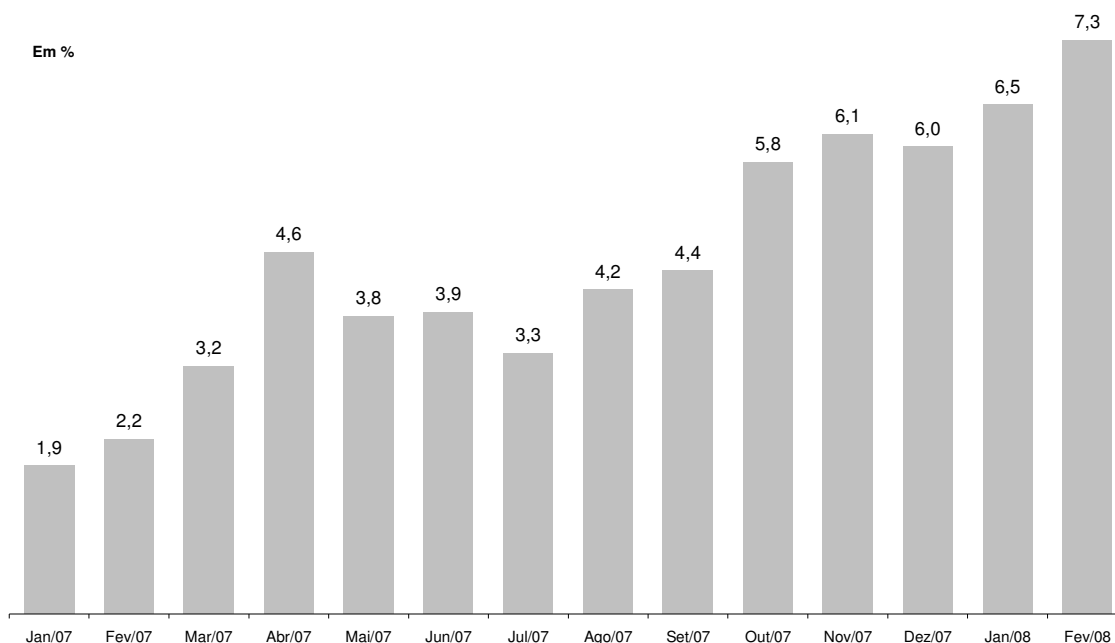
## COMPORTAMENTO EM 12 MESES

6. Em relação a fevereiro de 2007, a taxa de **desemprego total** no Distrito Federal apresentou retração dos 17,9% da PEA para 17,6%, devido ao decréscimo da taxa de desemprego oculto (de 6,6% para 6,1%), uma vez que a de desemprego aberto passou de 11,2% para 11,4% (Tabela 1).

7. O aumento de 11 mil pessoas no contingente de desempregados nesse período ocorreu em função da entrada de 86 mil pessoas no mercado de trabalho, perante a criação de 74 mil novos postos de trabalho (Tabela 1).

8. Comparando-se o **nível de ocupação** nos doze meses, verifica-se uma elevação de 7,3%, com o seguinte comportamento setorial: a **Indústria de Transformação** aumentou em 5 mil o contingente de ocupados (12,5%); a **Construção Civil** demitiu 2 mil pessoas (-3,9%); o **Comércio** foi incrementado com 26 mil ocupações (16,8%); os **Serviços** expandiu em 38 mil o número de pessoas ocupadas (7,7%); a **Administração Pública** teve acréscimo de 9 mil ocupados (5,4%); e os **outros setores** decresceu 2 mil ocupações (-1,8%) (Tabela 2).

**Gráfico B**  
**Varição anual (1) do nível de ocupação**  
**Distrito Federal – Fev./2006-Jan./2007**



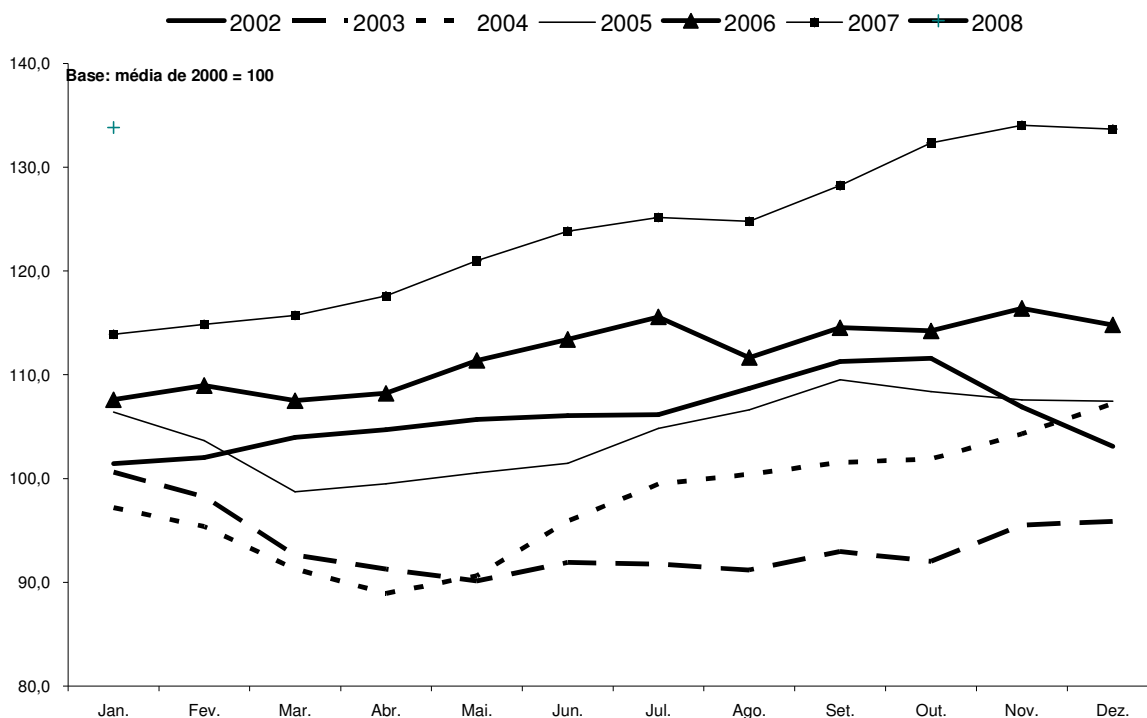
**FONTE:** PED-DF – Convênio – SEDEST-GDF, SEADE-SP e DIEESE.

(1) Variação relativa em relação ao mesmo mês do ano anterior.

9. Houve crescimento do número de trabalhadores do setor privado (54 mil), destacando-se os assalariados com carteira de trabalho assinada (48 mil), o que representa 88,9% das vagas geradas no mês no setor privado. O setor público teve acréscimo de 24 mil novos postos de trabalho, enquanto saíram 7 mil trabalhadores do contingente de autônomos (Tabela 3).

10. Comparando-se os valores de janeiro de 2008 com os de janeiro de 2007, o **rendimento** médio dos ocupados registrou aumento de 10,1% e o dos assalariados cresceu em 7,8%. As massas de rendimentos dos ocupados e dos assalariados aumentaram 17,5% e 17,9%, respectivamente, no período (Tabela 4).

**Gráfico C**  
**Índice da massa de rendimentos reais (1) dos ocupados (2)**  
**Distrito Federal - 2002-2006**



**FONTE:** PED-DF – Convênio – SEDEST-GDF, SEADE-SP e DIEESE.

(1) Inflator utilizado: INPC-DF - IBGE.

(2) Incluem os ocupados que não tiveram remuneração no mês e exclui os trabalhadores familiares sem remuneração salarial.

## Anexo Estatístico

### TABELAS

- Tabela 01** Estimativa do número de pessoas economicamente ativas, ocupadas, desempregadas e inativas maiores de 10 anos, taxas globais de participação e taxa de desemprego total - Distrito Federal - 1992 a 2008.
- Tabela 02** Taxas de desemprego por tipo e por grupos de regiões administrativas - Distrito Federal - 1992 a 2008.
- Tabela 03** Taxas de desemprego segundo atributos pessoais - Distrito Federal - 1992 a 2008.
- Tabela 04** Índice do nível de ocupação por setor de atividade econômica - Distrito Federal - 1992 a 2008.
- Tabela 05** Índice do nível de ocupação do setor serviços por ramo de atividade - Distrito Federal - 1992 a 2008.
- Tabela 06** Índice do nível de ocupação segundo posição na ocupação - Distrito Federal - 1992 a 2008.
- Tabela 07** Rendimento médio real trimestral dos ocupados e dos assalariados no trabalho principal Distrito Federal - 1992 a 2008.
- Tabela 08** Rendimento médio real trimestral dos assalariados no setor privado com e sem carteira de trabalho assinada e no setor público - Distrito Federal - 1992 a 2008.
- Tabela 09** Rendimento médio real trimestral segundo os setores de atividade - Distrito Federal - 1992 a 2008.
- Tabela 10** Rendimento real trimestral por grupo de rendimentos dos ocupados e assalariados no trabalho principal (percentil) - Distrito Federal - 1992 a 2008.
- Tabela 11** Índice de rendimento real trimestral por grupo de rendimentos dos ocupados e assalariados no trabalho principal (percentil) - Distrito Federal - 1992 a 2008.
- Tabela 12** Rendimento médio real trimestral das mulheres e dos homens ocupados no trabalho principal - Distrito Federal - 1992 a 2008.
- Tabela 13** Índices trimestrais do emprego, do rendimento médio real e da massa de rendimentos reais dos ocupados e dos Assalariados - Distrito Federal - 1992 a 2008.



**Tabela 01**  
Estimativa do número de pessoas economicamente ativas, ocupadas, desempregadas e inativas maiores de 10 anos,  
taxas globais de participação e taxa de desemprego total  
Distrito Federal - 1992 a 2008

Período <sup>1</sup>	População economicamente ativa (PEA)						Inativos maiores de 10 anos		Taxas (%)			
	Total		Ocupados		Desempregados				Participação (PEA/PIA)			Desemprego total (DES/PEA) <sup>5</sup>
	Número absoluto <sup>2</sup>	Índice <sup>3</sup>	Número absoluto <sup>2</sup>	Índice <sup>3</sup>	Número absoluto <sup>2</sup>	Índice <sup>3</sup>	Número absoluto <sup>2</sup>	Índice <sup>3</sup>	Total <sup>4</sup>	Homens	Mulheres	
Fevereiro/1992	709	71,3	610	76,8	99	49,5	495	83,6	58,9	70,8	48,7	14,0
Fevereiro/1993	753	75,8	630	79,4	123	61,5	491	82,9	60,6	71,3	51,2	16,4
Fevereiro/1994	773	77,8	657	82,8	117	58,1	512	86,5	60,2	70,8	50,9	15,1
Fevereiro/1995	779	78,4	666	84,0	113	56,4	549	92,7	58,7	69,2	49,5	14,5
Fevereiro/1996	828	83,3	692	87,3	136	67,6	544	91,9	60,3	70,1	51,9	16,4
Fevereiro/1997	841	84,6	702	88,5	139	69,2	577	97,4	59,3	68,9	50,9	16,5
Fevereiro/1998	905	91,1	728	91,8	177	88,1	559	94,5	61,8	70,9	54,0	19,5
Fevereiro/1999	932	93,8	729	91,9	204	101,5	580	98,0	61,6	70,0	54,4	21,8
Fevereiro/2000	975	98,0	761	96,0	213	106,3	588	99,3	62,4	70,4	55,5	21,9
Fevereiro/2001	997	100,3	799	100,8	198	98,4	617	104,2	61,8	69,9	54,7	19,8
Fevereiro/2002	1.049	105,5	826	104,1	223	111,2	618	104,4	62,9	70,6	56,5	21,3
Fevereiro/2003	1.098	110,4	853	107,5	245	122,1	624	105,4	63,8	70,8	57,8	22,3
Fevereiro/2004	1.157	116,4	897	113,0	260	129,7	621	104,8	65,1	72,6	58,7	22,5
Janeiro/2005	1.191	119,8	962	121,3	229	114,0	639	108,0	65,1	71,5	59,6	19,2
Fevereiro	1.182	118,9	953	120,1	229	113,9	654	110,4	64,4	70,9	58,8	19,4
Março	1.186	119,3	945	119,1	241	120,2	654	110,4	64,5	70,8	59,1	20,3
Abril	1.187	119,4	947	119,3	240	119,6	658	111,2	64,3	71,1	58,6	20,2
Mai	1.195	120,2	955	120,4	240	119,4	656	110,7	64,6	71,5	58,8	20,1
Junho	1.191	119,8	959	120,8	232	115,7	664	112,2	64,2	71,0	58,5	19,5
Julho	1.196	120,3	967	121,9	229	114,0	664	112,2	64,3	71,1	58,6	19,1
Agosto	1.193	120,0	971	122,4	222	110,8	672	113,5	64,0	70,9	58,2	18,6
Setembro	1.204	121,2	983	123,9	221	110,1	666	112,4	64,4	71,7	58,3	18,4
Outubro	1.215	122,3	994	125,3	222	110,4	660	111,4	64,8	71,9	58,9	18,2
Novembro	1.226	123,3	1.000	126,1	226	112,4	654	110,5	65,2	72,0	59,5	18,4
Dezembro	1.231	123,8	1.012	127,6	219	109,1	654	110,5	65,3	71,9	59,8	17,8
Janeiro/06	1.231	123,8	1.002	126,3	229	113,9	665	112,4	64,9	71,7	59,1	18,6
Fevereiro	1.233	124,0	992	125,1	240	119,8	668	112,8	64,9	71,6	59,1	19,5
Março	1.230	123,7	976	123,0	254	126,5	676	114,2	64,5	71,3	58,7	20,6
Abril	1.232	123,9	977	123,1	255	127,1	669	112,9	64,8	71,5	59,0	20,7
Mai	1.241	124,9	999	126,0	242	120,6	663	112,0	65,2	71,9	59,4	19,5
Junho	1.237	124,4	1.006	126,7	232	115,4	645	108,9	65,7	72,4	60,0	18,7
Julho	1.246	125,3	1.021	128,7	225	111,9	643	108,7	65,9	72,6	60,3	18,0
Agosto	1.242	124,9	1.012	127,6	229	114,2	653	110,2	65,5	72,1	59,9	18,5
Setembro	1.256	126,4	1.029	129,7	227	113,3	670	113,1	65,2	72,0	59,6	18,1
Outubro	1.252	126,0	1.027	129,5	225	112,0	679	114,6	64,9	71,3	59,5	17,9
Novembro	1.257	126,4	1.033	130,2	223	111,3	678	114,5	65,0	71,5	59,4	17,8
Dezembro	1.256	126,3	1.034	130,3	222	110,7	684	115,5	64,7	71,2	59,2	17,7
Janeiro/07	1.239	124,7	1.021	128,7	219	108,9	692	116,9	64,2	70,8	58,4	17,6
Fevereiro	1.235	124,3	1.015	127,9	221	109,9	703	118,7	63,7	70,3	58,1	17,9
Março	1.241	124,8	1.007	126,9	234	116,8	703	118,7	63,8	70,5	58,1	18,9
Abril	1.262	126,9	1.022	128,8	240	119,7	702	118,5	64,3	71,0	58,5	19,0
Mai	1.272	127,9	1.038	130,8	234	116,4	694	117,2	64,7	71,8	58,7	18,4
Junho	1.275	128,2	1.044	131,6	231	114,9	696	117,6	64,7	71,4	59,0	18,1
Julho	1.282	129,0	1.055	133,0	227	113,3	695	117,3	64,9	71,7	59,2	17,7
Agosto	1.286	129,4	1.054	132,9	232	115,7	692	116,9	65,0	71,5	59,5	18,1
Setembro	1.299	130,7	1.074	135,4	224	111,8	687	116,1	65,4	71,7	60,1	17,3
Outubro	1.311	131,9	1.087	137,0	224	111,8	680	114,9	65,8	72,1	60,5	17,1
Novembro	1.315	132,3	1.097	138,2	219	109,0	689	116,4	65,6	71,4	60,6	16,6
Dezembro	1.312	132,0	1.096	138,1	216	107,7	695	117,4	65,4	71,4	60,2	16,5
Janeiro/08	1.309	131,7	1.088	137,1	221	110,2	709	119,7	64,9	70,6	60,0	16,9
Fevereiro	1.322	132,9	1.089	137,3	232	115,7	704	119,0	65,2	71,0	60,3	17,6
Var. % mensal fev.08/jan.08		1,0		0,1		5,0		-0,7	0,5	0,6	0,5	4,1
Var. % no ano fev.08/dez.07		0,8		-0,6		7,4		1,3	-0,3	-0,6	0,2	6,7
Var. % anual fev.08/fev.07		7,0		7,3		5,0		0,1	2,4	1,0	3,8	-1,7

Fonte: Convênio: DIEESE/SEADE-SP/MTE-FAT/SEDEST-GDF. PED-DF - Pesquisa de Emprego e Desemprego no Distrito Federal.

Notas: 1 - A primeira divulgação da PED-DF refere-se a Fevereiro de 1992.

2 - Em 1.000 pessoas.



**Tabela 02**  
**Taxas de desemprego por tipo e por grupos de regiões administrativas**  
**Distrito Federal - 1992 a 2008**

Período	Taxas de desemprego (DES/PEA) (%)							
	Total	Aberto	Oculto			Por grupo de regiões administrativas		
			Total	Precário	Desalento	Grupo 1	Grupo 2	Grupo 3
Fevereiro/1992	14,0	9,3	4,7	2,4	2,3	7,1	13,7	18,4
Fevereiro/1993	16,4	10,2	6,2	3,2	3,0	9,8	15,5	21,0
Fevereiro/1994	15,1	10,0	5,0	2,6	2,4	5,9	14,4	20,4
Fevereiro/1995	14,5	10,2	4,3	2,4	2,0	5,4	13,9	19,5
Fevereiro/1996	16,4	10,3	6,1	3,1	3,0	8,2	15,9	20,6
Fevereiro/1997	16,5	9,9	6,6	3,5	3,1	8,5	15,9	20,7
Fevereiro/1998	19,5	12,0	7,5	4,2	3,4	9,3	18,2	25,2
Fevereiro/1999	21,8	13,3	8,5	4,6	3,9	10,5	20,5	27,5
Fevereiro/2000	21,9	14,7	7,2	3,9	3,3	8,8	19,6	29,1
Fevereiro/2001	19,8	12,6	7,2	3,6	3,6	10,7	16,9	26,0
Fevereiro/2002	21,3	13,9	7,4	3,9	3,5	10,3	19,1	27,1
Fevereiro/2003	22,3	13,4	9,0	5,1	3,9	9,8	20,1	28,4
Fevereiro/2004	22,5	14,1	8,4	4,2	4,2	10,5	19,6	28,9
<b>Janeiro/2005</b>	<b>19,2</b>	<b>11,9</b>	<b>7,3</b>	<b>3,8</b>	<b>3,5</b>	<b>10,2</b>	<b>16,5</b>	<b>24,4</b>
Fevereiro	19,4	12,3	7,1	3,6	3,5	10,3	16,9	24,3
Março	20,3	13,3	7,1	3,7	3,4	10,7	17,6	25,8
Abril	20,2	13,3	6,9	3,7	3,3	10,0	18,1	25,2
Maio	20,1	13,2	6,9	3,9	3,0	10,0	18,0	24,7
Junho	19,5	12,7	6,8	3,7	3,1	10,9	17,4	23,8
Julho	19,1	12,5	6,7	3,7	3,0	11,2	16,5	23,8
Agosto	18,6	12,1	6,6	3,6	3,0	10,1	16,1	23,3
Setembro	18,4	11,9	6,5	3,7	2,7	7,6	16,5	23,0
Outubro	18,2	11,9	6,3	3,7	2,7	6,9	16,4	23,0
Novembro	18,4	12,2	6,2	3,6	2,5	7,9	16,3	23,2
Dezembro	17,8	11,9	5,9	3,2	2,7	9,9	15,4	22,2
<b>Janeiro/06</b>	<b>18,6</b>	<b>12,2</b>	<b>6,4</b>	<b>3,5</b>	<b>2,9</b>	<b>11,4</b>	<b>16,3</b>	<b>22,5</b>
Fevereiro	19,5	12,4	7,1	3,9	3,1	11,1	16,9	24,1
Março	20,6	12,9	7,7	4,4	3,4	11,2	18,2	25,3
Abril	20,7	13,0	7,7	4,3	3,4	10,3	18,6	25,3
Maio	19,5	12,0	7,5	4,1	3,4	10,4	17,7	23,5
Junho	18,7	11,2	7,5	4,2	3,3	9,4	17,3	22,3
Julho	18,0	10,4	7,6	4,4	3,2	9,6	17,0	21,2
Agosto	18,5	10,6	7,8	4,4	3,4	9,5	17,9	21,2
Setembro	18,1	10,5	7,6	4,3	3,3	10,3	17,4	20,7
Outubro	17,9	10,6	7,4	4,2	3,2	9,9	17,0	20,8
Novembro	17,8	10,3	7,5	4,3	3,2	9,8	16,7	20,7
Dezembro	17,7	10,2	7,5	4,5	3,0	8,4	16,6	21,0
<b>Janeiro/07</b>	<b>17,6</b>	<b>10,5</b>	<b>7,1</b>	<b>4,2</b>	<b>2,9</b>	<b>9,4</b>	<b>16,6</b>	<b>20,6</b>
Fevereiro	17,9	11,2	6,6	3,8	2,8	9,1	16,7	21,0
Março	18,9	12,4	6,5	3,5	3,0	9,9	17,5	22,3
Abril	19,0	12,5	6,5	3,5	3,0	8,8	17,6	22,9
Maio	18,4	12,3	6,1	3,1	3,0	8,3	17,3	21,8
Junho	18,1	12,0	6,1	3,2	2,9	7,5	17,2	21,6
Julho	17,7	11,8	5,9	3,2	2,7	7,4	16,3	21,6
Agosto	18,1	11,7	6,4	3,5	2,8	8,8	16,3	22,0
Setembro	17,3	11,2	6,1	3,4	2,7	9,6	15,3	21,0
Outubro	17,1	11,0	6,1	3,2	2,9	9,8	15,4	20,5
Novembro	16,6	10,7	5,9	3,1	2,9	9,3	14,6	20,3
Dezembro	16,5	10,7	5,8	3,0	2,9	9,0	14,4	20,3
<b>Janeiro/08</b>	<b>16,9</b>	<b>10,9</b>	<b>5,9</b>	<b>2,9</b>	<b>3,1</b>	<b>9,7</b>	<b>14,2</b>	<b>21,2</b>
Fevereiro	17,6	11,4	6,1	3,1	3,1	10,2	14,7	22,0
<b>Var. % mensal</b>								
fev.08/jan.08	4,1	4,6	3,4	6,9	0,0	5,2	3,5	3,8
<b>Var. % no ano</b>								
fev.08/dez.07	6,7	6,5	5,2	3,3	6,9	13,3	2,1	8,4
<b>Var. % anual</b>								
fev.08/fev.07	-1,7	1,8	-7,6	-18,4	10,7	12,1	-12,0	4,8

Fonte: Convênio: DIEESE/SEADE-SP/MTE-FAT/SEDEST-GDF. PED-DF - Pesquisa de Emprego e Desemprego no Distrito Federal.

Obs.: Grupo 1: Grupo de Regiões Administrativas de renda mais alta (Brasília, Lago Sul e Lago Norte); Grupo 2: Grupo de Regiões Administrativas de renda intermediária (Gama, Taguatinga, Sobradinho, Planaltina, Núcleo Bandeirante, Guará, Cruzeiro, Candangolândia e Riacho Fundo); Grupo 3: Grupo de Regiões Administrativas de renda mais baixa (Brazlândia, Ceilândia, Samambaia, Paranoá, São Sebastião, Santa Maria e Recanto das Emas).

**Tabela 03**  
**Taxas de desemprego segundo atributos pessoais**  
**Distrito Federal - 1992 a 2008**

Período	Sexo			Faixa etária				Posição na família		Cor		Experiência anterior de trabalho <sup>1</sup>	
	Total	Homens	Mulheres	10-17	18-24	25-39	40 e mais	Chefe	Demais membros	Negra	Não negra	Sim	Não
	Em percentual												
Fevereiro/1992	14,0	12,2	16,3	33,6	21,6	10,8	6,3	7,0	19,1	16,5	12,1	11,3	2,7
Fevereiro/1993	16,4	14,4	18,8	40,9	26,2	11,8	6,7	7,4	22,7	19,1	14,5	12,5	3,9
Fevereiro/1994	15,1	13,2	17,4	40,9	23,6	11,3	6,0	7,3	20,6	17,4	13,6	11,6	3,5
Fevereiro/1995	14,5	12,9	16,5	40,9	24,2	10,6	5,9	7,0	20,1	16,5	13,1	11,2	3,3
Fevereiro/1996	16,4	13,8	19,4	40,0	26,0	13,0	6,8	8,0	22,2	17,7	15,0	13,0	3,3
Fevereiro/1997	16,5	14,0	19,5	41,3	26,7	12,8	7,7	8,3	22,2	17,8	15,1	12,9	3,6
Fevereiro/1998	19,5	17,2	22,1	50,1	30,4	15,3	9,1	9,8	26,3	20,8	17,4	15,4	4,1
Fevereiro/1999	21,8	19,1	24,8	52,9	34,6	17,1	11,6	11,9	29,0	23,4	19,3	17,6	4,2
Fevereiro/2000	21,9	19,1	24,9	57,0	34,3	18,0	10,6	12,7	28,5	24,1	18,1	17,8	4,1
Fevereiro/2001	19,8	17,1	22,8	54,7	32,1	15,9	9,3	10,6	26,5	22,5	15,5	16,5	3,3
Fevereiro/2002	21,3	18,8	23,9	59,2	34,3	17,4	10,2	11,8	28,0	23,1	17,9	17,7	3,6
Fevereiro/2003	22,3	19,0	25,7	60,6	34,8	18,2	11,9	12,4	29,3	24,4	18,0	18,4	3,9
Fevereiro/2004	22,5	19,2	26,0	67,4	37,8	17,1	11,1	11,4	30,4	24,6	17,7	18,4	4,1
Janeiro/2005	19,2	16,0	22,5	59,0	33,9	14,6	8,9	9,4	26,1	21,0	15,7	15,3	3,9
Fevereiro	19,4	16,0	22,8	62,6	33,7	15,5	8,6	9,3	26,6	21,0	16,2	15,5	3,8
Março	20,3	17,4	23,3	65,0	34,8	16,5	8,7	9,8	27,7	21,7	17,6	16,4	3,9
Abril	20,2	17,0	23,5	63,5	34,9	16,8	8,4	9,7	27,7	21,4	17,8	16,5	3,7
Mai	20,1	16,9	23,2	62,4	33,6	16,7	8,8	10,0	27,1	21,3	17,5	16,3	3,7
Junho	19,5	16,1	22,9	64,1	32,6	16,0	8,9	10,2	26,2	20,3	17,8	15,8	3,7
Julho	19,1	16,1	22,2	63,4	32,2	15,4	8,9	9,9	25,8	20,0	17,3	15,2	3,9
Agosto	18,6	15,8	21,6	61,8	32,4	15,0	8,1	9,3	25,3	19,3	17,4	14,7	4,0
Setembro	18,4	15,3	21,5	61,6	32,3	14,8	7,5	8,6	25,3	19,4	16,5	14,5	3,9
Outubro	18,2	15,2	21,4	64,3	31,7	14,6	7,5	8,2	25,2	19,3	16,3	14,5	3,7
Novembro	18,4	15,0	21,9	65,6	32,2	14,6	7,6	8,1	25,6	19,3	16,6	14,6	3,8
Dezembro	17,8	14,7	20,9	62,1	30,7	14,4	7,8	8,1	24,5	18,5	16,4	14,2	3,6
Janeiro/06	18,6	15,2	22,0	62,2	32,0	15,2	8,1	8,6	25,5	19,3	17,1	14,8	3,7
Fevereiro	19,5	16,4	22,7	65,4	33,1	15,3	8,9	9,2	26,7	20,6	17,2	15,6	3,9
Março	20,6	17,5	23,9	69,9	34,8	15,8	9,6	9,9	28,2	21,7	18,5	16,4	4,3
Abril	20,7	18,0	23,5	69,9	34,7	16,2	9,5	9,8	28,3	22,0	18,4	16,3	4,4
Mai	19,5	17,1	22,0	65,6	32,8	15,9	8,7	9,2	26,6	20,8	17,5	15,2	4,3
Junho	18,7	16,1	21,5	60,7	32,1	15,8	7,9	8,7	25,6	20,1	16,6	14,4	4,3
Julho	18,0	15,5	20,6	58,4	30,9	15,0	8,0	8,7	24,3	19,3	15,8	13,8	4,2
Agosto	18,5	15,4	21,6	61,0	30,6	15,4	8,3	9,0	24,8	19,5	16,4	14,1	4,3
Setembro	18,1	15,2	21,0	63,1	30,4	14,7	8,1	9,0	24,2	19,2	15,8	13,9	4,2
Outubro	17,9	14,9	21,0	64,7	30,3	14,3	8,1	8,8	24,2	18,8	16,2	13,8	4,2
Novembro	17,8	15,0	20,6	64,1	31,8	13,7	8,5	8,8	24,1	18,9	15,3	13,9	3,8
Dezembro	17,7	14,8	20,7	64,6	30,8	13,9	8,9	8,6	24,2	18,6	15,7	14,0	3,7
Janeiro/07	17,6	14,6	20,9	62,9	30,2	14,3	8,9	8,3	24,3	18,8	15,0	14,2	3,5
Fevereiro	17,9	14,5	21,3	61,9	30,7	14,3	9,0	8,6	24,5	19,0	15,7	14,4	3,4
Março	18,9	15,3	22,6	63,0	32,3	15,4	9,2	8,9	26,0	20,1	16,6	15,3	3,6
Abril	19,0	15,8	22,4	63,8	33,4	15,3	9,0	9,2	26,1	20,4	16,6	15,3	3,7
Mai	18,4	15,5	21,3	64,9	32,2	14,9	7,8	8,3	25,4	19,5	16,2	14,6	3,8
Junho	18,1	15,6	20,6	64,2	32,1	14,4	7,6	8,5	24,7	19,7	15,1	14,3	3,8
Julho	17,7	15,0	20,5	62,5	31,3	14,3	7,6	8,5	24,3	19,4	14,5	14,3	3,5
Agosto	18,1	15,2	21,0	61,9	31,4	15,1	8,0	9,0	24,5	20,1	14,3	14,8	3,3
Setembro	17,3	14,6	20,0	60,6	31,0	14,3	7,5	8,0	24,0	18,9	14,5	14,1	3,2
Outubro	17,1	14,2	20,0	62,4	30,7	14,1	7,0	7,5	23,9	18,5	14,7	13,7	3,4
Novembro	16,6	13,6	19,7	65,2	29,4	13,2	7,1	7,0	23,4	17,5	15,2	13,2	3,5
Dezembro	16,5	13,2	19,8	65,8	28,2	13,4	7,1	7,0	23,1	17,3	14,9	13,0	3,5
Janeiro/08	16,9	13,6	20,2	67,9	28,8	13,6	7,6	7,4	23,4	17,8	15,3	13,3	3,6
Fevereiro	17,6	14,3	20,8	66,4	31,0	14,4	7,2	7,7	24,3	18,6	15,8	13,8	3,7
Var. % mensal fev.08/jan.08	4,1	5,1	3,0	-2,2	7,6	5,9	-5,3	4,1	3,8	4,5	3,3	3,8	2,8
Var. % no ano fev.08/dez.07	6,7	8,3	5,1	0,9	9,9	7,5	1,4	10,0	5,2	7,5	6,0	6,2	5,7
Var. % anual fev.08/fev.07	-1,7	-1,4	-2,3	7,3	1,0	0,7	-20,0	-10,5	-0,8	-2,1	0,6	-4,2	8,8

Fonte: Convênio: DIEESE/SEADE-SP/MTE-FAT/SEDEST-GDF. PED-DF - Pesquisa de Emprego e Desemprego no Distrito Federal.

Notas: 1- As taxas de desemprego das pessoas com e sem experiência anterior de trabalho, somadas, são iguais à taxa de desemprego total.

Obs.: A taxa de desemprego relativa a um atributo é obtida dividindo-se o total de desempregados de um segmento pela população economicamente ativa do mesmo atributo.

**Tabela 04**  
**Índice do nível de ocupação por setor de atividade econômica**  
**Distrito Federal - 1992 a 2008**

Base: média de 2000 = 100

Período	Total	Indústria de transformação	Construção civil	Comércio	Serviços <sup>1</sup>	Administração pública	Outros <sup>2</sup>
Fevereiro/1992	76,9	104,9	96,4	76,8	72,4	76,7	150,0
Fevereiro/1993	79,4	82,0	110,9	81,9	75,2	81,2	100,0
Fevereiro/1994	82,8	68,9	122,6	90,4	77,5	86,3	83,3
Fevereiro/1995	84,0	78,7	110,9	86,1	79,7	88,9	83,3
Fevereiro/1996	87,2	95,1	93,4	94,7	83,9	88,9	83,3
Fevereiro/1997	88,5	127,9	96,4	87,8	85,0	89,5	100,0
Fevereiro/1998	91,8	95,1	96,4	94,7	91,7	87,6	100,0
Fevereiro/1999	91,9	91,8	90,5	94,7	92,8	87,0	116,7
Fevereiro/2000	95,9	98,4	84,7	94,7	96,6	97,3	83,3
Fevereiro/2001	100,7	91,8	90,5	107,5	101,0	97,9	116,7
Fevereiro/2002	104,1	98,4	99,3	108,3	105,2	98,6	133,3
Fevereiro/2003	107,5	108,2	96,4	115,1	107,7	101,8	133,3
Fevereiro/2004	113,1	108,2	90,5	120,3	113,9	110,1	133,3
<b>Janeiro/2005</b>	<b>121,3</b>	<b>111,5</b>	<b>93,4</b>	<b>134,8</b>	<b>123,2</b>	<b>112,7</b>	<b>133,3</b>
Fevereiro	120,1	114,8	96,4	129,6	121,9	113,4	150,0
Março	119,1	124,6	90,5	124,5	120,3	115,3	150,0
Abril	119,4	121,3	90,5	127,9	120,5	113,4	166,7
Mai	120,4	121,3	90,5	128,8	121,2	116,6	166,7
Junho	120,9	114,8	102,2	133,0	120,5	116,6	150,0
Julho	121,9	121,3	108,0	131,3	122,3	115,9	133,3
Agosto	122,4	127,9	110,9	132,2	122,1	115,9	133,3
Setembro	123,9	137,7	110,9	132,2	125,2	114,0	133,3
Outubro	125,3	131,1	108,0	132,2	127,6	115,3	133,3
Novembro	126,1	124,6	108,0	135,6	129,2	112,7	133,3
Dezembro	127,6	118,0	108,0	145,0	129,4	115,3	133,3
<b>Janeiro/06</b>	<b>126,3</b>	<b>124,6</b>	<b>110,9</b>	<b>143,3</b>	<b>127,2</b>	<b>113,4</b>	<b>133,3</b>
Fevereiro	125,1	124,6	116,8	139,0	126,7	110,1	150,0
Março	123,0	121,3	122,6	125,4	125,9	110,1	166,7
Abril	123,2	114,8	125,5	128,8	125,6	110,1	150,0
Mai	125,9	114,8	131,4	128,8	128,5	115,3	150,0
Junho	126,8	127,9	125,5	131,3	129,0	115,3	166,7
Julho	128,7	137,7	119,7	127,1	133,0	115,3	200,0
Agosto	127,6	131,1	116,8	126,2	131,2	114,0	283,3
Setembro	129,7	121,3	119,7	124,5	133,6	116,6	350,0
Outubro	129,5	118,0	131,4	126,2	133,4	114,0	316,7
Novembro	130,2	124,6	131,4	132,2	134,1	113,4	250,0
Dezembro	130,3	134,4	140,1	135,6	134,1	110,1	183,3
<b>Janeiro/07</b>	<b>128,7</b>	<b>134,4</b>	<b>140,1</b>	<b>137,3</b>	<b>130,7</b>	<b>109,5</b>	<b>183,3</b>
Fevereiro	128,0	131,1	148,9	132,2	131,2	107,6	200,0
Março	126,9	127,9	134,3	132,2	131,2	105,0	183,3
Abril	128,8	124,6	131,4	132,2	134,5	106,9	183,3
Mai	130,9	124,6	128,5	136,5	136,7	109,5	183,3
Junho	131,6	118,0	128,5	133,9	138,5	110,1	183,3
Julho	133,0	124,6	125,5	134,8	139,4	114,7	166,7
Agosto	132,9	131,1	134,3	134,8	138,3	114,7	166,7
Setembro	135,4	137,7	146,0	139,0	138,5	118,5	183,3
Outubro	137,0	137,7	151,8	145,8	139,6	115,9	200,0
Novembro	138,3	141,0	148,9	149,3	141,0	116,6	200,0
Dezembro	138,2	137,7	148,9	151,0	141,8	113,4	183,3
<b>Janeiro/08</b>	<b>137,2</b>	<b>144,3</b>	<b>148,9</b>	<b>151,8</b>	<b>139,8</b>	<b>111,4</b>	<b>183,3</b>
Fevereiro	137,3	147,5	143,1	154,4	139,4	113,4	183,3
<b>Var. % mensal</b>							
fev.08/jan.08	0,1	2,3	-3,9	1,7	-0,3	1,7	0,0
<b>Var. % no ano</b>							
fev.08/dez.07	-0,6	7,1	-3,9	2,3	-1,7	0,0	0,0
<b>Var. % anual</b>							
fev.08/fev.07	7,3	12,5	-3,9	16,8	6,3	5,4	-8,3

Fonte: Convênio: DIEESE/SEADE-SP/MTE-FAT/SEDEST-GDF. PED-DF - Pesquisa de Emprego e Desemprego no Distrito Federal.

Notas: 1- Inclui os serviços públicos e privados inclusive os serviços domésticos.

2- Inclui: agricultura, pecuária e extração vegetal e mineral; embaixadas, consulados e representações políticas; outras atividades não classificadas.

3- As variações são calculadas com base nas estimativas e não nos índices.

**Tabela 05**  
**Índice do nível de ocupação do setor serviços por ramo de atividade**  
**Distrito Federal - 1992 a 2008**

Base: média 2000 = 100

Período	Serviços										
	Total <sup>1</sup>	Oficina mecânica	Reparação, limpeza e vigilância	Transporte e armazenagem	Especializado	Creditício	Alimentação	Educação	Saúde	Auxiliares	Outros <sup>2</sup>
Fevereiro/1992	72,4	77,4	105,4	89,3	58,1	90,0	65,0	65,0	65,4	42,1	64,4
Fevereiro/1993	75,2	83,9	120,9	85,4	54,8	110,0	70,0	65,0	67,9	36,8	60,8
Fevereiro/1994	77,5	83,9	108,5	85,4	64,5	120,0	77,5	68,3	62,9	47,4	60,8
Fevereiro/1995	79,7	83,9	111,6	85,4	67,7	120,0	85,0	71,7	80,5	52,6	62,0
Fevereiro/1996	83,9	77,4	127,1	89,3	83,9	95,0	90,0	76,7	78,0	63,2	68,1
Fevereiro/1997	85,0	90,3	108,5	93,2	90,3	85,0	80,0	80,0	78,0	63,2	75,4
Fevereiro/1998	91,7	109,7	117,8	104,9	100,0	90,0	95,0	88,3	78,0	73,7	81,5
Fevereiro/1999	92,8	90,3	108,5	97,1	93,5	100,0	95,0	88,3	88,1	63,2	90,0
Fevereiro/2000	96,6	103,2	96,1	97,1	90,3	95,0	100,0	90,0	103,1	84,2	97,3
Fevereiro/2001	101,0	96,8	108,5	101,0	109,7	100,0	105,0	103,3	108,2	100,0	100,9
Fevereiro/2002	105,2	96,8	111,6	104,9	116,1	110,0	105,0	98,3	100,6	115,8	107,0
Fevereiro/2003	107,7	96,8	108,5	108,7	119,4	115,0	117,5	101,7	95,6	131,6	109,4
Fevereiro/2004	113,9	129,0	130,2	104,9	112,9	125,0	115,0	105,0	103,1	178,9	119,1
Janeiro/2005	123,2	148,4	124,0	101,0	132,3	115,0	132,5	111,7	110,7	194,7	133,7
Fevereiro	121,9	135,5	120,9	108,7	129,0	115,0	145,0	110,0	105,7	200,0	127,7
Março	120,3	129,0	127,1	104,9	122,6	120,0	140,0	106,7	98,1	205,3	126,4
Abril	120,5	129,0	120,9	112,6	109,7	140,0	137,5	101,7	98,1	215,8	126,4
Mai	121,2	129,0	124,0	108,7	109,7	145,0	132,5	105,0	105,7	221,1	126,4
Junho	120,5	129,0	117,8	104,9	106,5	135,0	125,0	103,3	115,7	221,1	126,4
Julho	122,3	109,7	124,0	112,6	112,9	135,0	130,0	110,0	118,2	205,3	130,1
Agosto	122,1	103,2	124,0	108,7	112,9	130,0	127,5	115,0	115,7	215,8	126,4
Setembro	125,2	109,7	127,1	108,7	112,9	140,0	137,5	123,3	113,2	221,1	126,4
Outubro	127,6	116,1	124,0	108,7	116,1	145,0	137,5	123,3	120,8	236,8	130,1
Novembro	129,2	122,6	124,0	112,6	122,6	140,0	140,0	121,7	118,2	236,8	135,0
Dezembro	129,4	122,6	127,1	112,6	125,8	150,0	135,0	123,3	110,7	242,1	136,2
Janeiro/06	127,2	116,1	130,2	108,7	119,4	140,0	132,5	118,3	108,2	226,3	136,2
Fevereiro	126,7	116,1	136,4	108,7	122,6	140,0	132,5	111,7	115,7	210,5	130,1
Março	125,9	109,7	130,2	112,6	122,6	140,0	135,0	105,0	123,3	189,5	130,1
Abril	125,6	103,2	133,3	116,5	125,8	130,0	132,5	108,3	113,2	210,5	126,4
Mai	128,5	103,2	136,4	124,3	125,8	130,0	132,5	113,3	118,2	226,3	130,1
Junho	129,0	109,7	139,5	120,4	129,0	125,0	135,0	115,0	110,7	236,8	132,5
Julho	133,0	109,7	133,3	124,3	129,0	140,0	152,5	113,3	123,3	236,8	137,4
Agosto	131,2	122,6	130,2	116,5	122,6	145,0	150,0	111,7	113,2	236,8	142,2
Setembro	133,6	116,1	127,1	120,4	125,8	130,0	152,5	113,3	115,7	242,1	149,5
Outubro	133,4	122,6	130,2	108,7	125,8	135,0	147,5	118,3	120,8	231,6	150,8
Novembro	134,1	116,1	133,3	116,5	135,5	130,0	150,0	118,3	123,3	231,6	147,1
Dezembro	134,1	122,6	142,6	108,7	125,8	140,0	150,0	113,3	125,8	231,6	149,5
Janeiro/07	130,7	129,0	139,5	108,7	125,8	130,0	147,5	106,7	120,8	226,3	145,9
Fevereiro	131,2	122,6	130,2	116,5	125,8	125,0	150,0	110,0	120,8	226,3	145,9
Março	131,2	129,0	120,9	124,3	125,8	135,0	145,0	111,7	115,7	252,6	138,6
Abril	134,5	129,0	130,2	132,0	129,0	135,0	155,0	113,3	120,8	252,6	139,8
Mai	136,7	141,9	130,2	124,3	125,8	140,0	162,5	108,3	120,8	268,4	142,2
Junho	138,5	148,4	124,0	124,3	132,3	130,0	162,5	113,3	128,3	263,2	145,9
Julho	139,4	148,4	111,6	120,4	135,5	140,0	152,5	115,0	128,3	289,5	149,5
Agosto	138,3	135,5	108,5	112,6	135,5	130,0	150,0	115,0	133,3	300,0	148,3
Setembro	138,5	129,0	102,3	108,7	141,9	140,0	147,5	116,7	135,8	300,0	147,1
Outubro	139,6	129,0	108,5	108,7	138,7	135,0	152,5	120,0	130,8	300,0	148,3
Novembro	141,0	135,5	111,6	108,7	145,2	150,0	147,5	125,0	128,3	294,7	150,8
Dezembro	141,8	135,5	127,1	108,7	141,9	150,0	157,5	126,7	125,8	300,0	153,2
Janeiro/08	139,8	122,6	124,0	104,9	141,9	150,0	155,0	123,3	138,4	300,0	149,5
Fevereiro	139,4	122,6	127,1	104,9	141,9	145,0	150,0	123,3	143,4	305,3	149,5
Var. % mensal fev.08/jan.08	-0,3	0,0	2,5	0,0	0,0	-3,3	-3,2	0,0	3,6	1,8	0,0
Var. % no ano fev.08/dez.07	-1,7	-9,5	0,0	-3,6	0,0	-3,3	-4,8	-2,6	14,0	1,8	-2,4
Var. % anual fev.08/fev.07	6,3	0,0	-2,4	-10,0	12,8	16,0	0,0	12,1	18,8	34,9	2,5

Fonte: Convênio: DIEESE/SEADE-SP/MTE-FAT/SEDEST-GDF. PED-DF - Pesquisa de Emprego e Desemprego no Distrito Federal.

Notas: 1- Inclui os serviços domésticos e exclui a administração pública.

2- Inclui: serviços de comunicação; diversões, radiodifusão e televisão; serviços comunitários; comércio e adm. de valores imobiliários e de imóveis; serviços de utilidade pública; serviços pessoais; e outros serviços.

3- As variações são calculadas com base nas estimativas e não nos índices.

**Tabela 06**  
**Índice do nível de ocupação segundo posição na ocupação**  
**Distrito Federal - 1992 a 2008**

Base: média de 2000 = 100

Período	Total de ocupados	Assalariados							Empregado doméstico	Conta-própria	Outras <sup>2</sup>
		Total <sup>1</sup>	Setor privado			Setor público					
			Total	Com carteira de trabalho	Sem carteira de trabalho	Total	Estatutário	Não estatutário			
Fevereiro/1992	76,8	74,2	66,9	69,1	59,8	83,7	60,4	165,3	83,2	84,3	77,5
Fevereiro/1993	79,4	76,1	67,3	68,6	62,8	88,4	74,5	137,2	87,0	83,0	90,9
Fevereiro/1994	82,8	79,2	70,4	72,7	63,1	91,3	72,5	156,7	93,3	88,2	90,1
Fevereiro/1995	84,0	83,1	74,7	76,8	67,8	94,7	90,9	107,9	85,7	85,4	86,8
Fevereiro/1996	87,3	82,6	75,7	77,3	70,6	92,2	85,9	114,1	88,3	100,4	103,4
Fevereiro/1997	88,5	84,8	79,0	79,4	77,6	92,7	85,2	118,8	90,4	100,0	98,0
Fevereiro/1998	91,8	89,0	85,6	86,6	82,1	93,8	91,7	101,3	93,8	95,2	107,8
Fevereiro/1999	91,9	89,0	88,5	90,4	82,3	89,8	90,2	88,5	97,4	89,3	114,0
Fevereiro/2000	96,0	96,1	94,4	94,8	93,3	98,5	99,9	93,4	99,7	88,8	102,3
Fevereiro/2001	100,8	102,5	104,2	104,0	105,0	100,0	102,3	91,8	88,7	96,6	110,1
Fevereiro/2002	104,1	104,4	111,1	112,8	105,3	95,3	95,2	95,5	100,6	101,3	111,6
Fevereiro/2003	107,5	107,6	113,9	118,4	99,3	99,0	97,5	104,3	99,7	113,1	106,8
Fevereiro/2004	113,0	113,2	120,2	127,3	96,9	103,6	103,9	102,5	98,5	122,2	115,4
Janeiro/2005	121,3	120,0	133,9	139,9	114,1	101,0	101,7	98,5	108,5	133,1	129,8
Fevereiro	120,1	119,0	131,8	138,0	111,6	101,2	102,2	97,7	105,2	132,4	129,1
Março	119,1	119,0	132,0	139,1	108,6	101,0	102,1	97,3	105,7	128,6	122,2
Abril	119,3	117,7	130,2	138,5	102,8	100,4	99,5	103,8	110,2	130,1	127,7
Mai	120,4	120,2	131,9	140,1	105,1	104,1	103,7	105,4	108,7	130,5	120,3
Junho	120,8	121,2	133,7	143,2	102,4	104,0	105,4	99,1	110,3	129,7	116,5
Julho	121,9	123,0	135,4	141,2	116,4	105,8	107,2	100,7	108,1	131,2	114,6
Agosto	122,4	123,9	137,6	142,3	121,8	105,0	106,2	100,8	110,7	127,8	115,5
Setembro	123,9	124,7	137,8	141,6	125,3	106,5	105,1	111,5	110,8	134,4	117,2
Outubro	125,3	125,6	139,1	142,9	126,7	107,1	105,2	113,5	113,3	136,1	119,6
Novembro	126,1	125,3	139,5	145,0	121,3	106,0	103,1	116,2	112,7	143,9	119,0
Dezembro	127,6	126,3	140,8	145,4	125,8	106,3	103,3	116,7	111,6	148,0	124,6
Janeiro/2006	126,3	125,3	140,4	146,5	120,1	104,6	102,2	112,7	113,8	147,0	115,1
Fevereiro	125,1	123,1	138,8	145,7	116,0	101,4	99,9	106,7	119,3	144,9	115,3
Março	123,0	121,6	137,1	143,4	116,5	100,2	99,3	103,3	122,1	139,0	107,4
Abril	123,1	121,7	137,6	144,7	114,1	99,8	97,6	107,3	122,5	139,2	107,6
Mai	126,0	124,6	139,0	146,3	115,3	104,8	102,3	113,8	122,5	142,5	112,5
Junho	126,7	125,9	141,5	149,0	116,7	104,3	101,3	114,8	119,5	142,3	116,6
Julho	128,7	127,4	142,7	149,6	119,9	106,3	103,7	115,5	120,0	145,2	123,1
Agosto	127,6	127,4	143,3	147,2	130,5	105,3	102,4	115,4	115,5	143,4	117,7
Setembro	129,7	129,6	145,5	149,2	133,7	107,3	105,2	114,7	119,0	147,9	112,5
Outubro	129,5	129,4	145,9	150,0	132,6	106,3	104,0	114,4	119,2	150,8	106,4
Novembro	130,2	128,7	145,7	151,9	125,5	105,0	102,9	112,4	118,8	154,5	116,3
Dezembro	130,3	127,7	144,7	151,9	120,8	104,2	101,3	114,5	115,5	160,5	119,6
Janeiro/07	128,7	126,0	143,6	150,3	121,5	101,6	99,1	110,3	111,9	158,2	123,0
Fevereiro	127,9	124,6	141,9	148,7	119,8	100,4	99,2	104,8	114,0	158,6	121,5
Março	126,9	124,6	142,7	149,9	118,9	99,5	99,3	100,1	115,4	148,9	123,4
Abril	128,8	125,9	143,0	150,2	119,3	102,2	101,9	103,2	118,6	150,3	130,1
Mai	130,8	128,4	145,7	151,6	126,3	104,5	102,8	110,6	124,3	147,8	130,7
Junho	131,6	128,1	145,2	150,5	127,7	104,6	102,3	112,8	126,2	152,5	132,3
Julho	133,0	130,4	147,2	152,1	130,9	107,1	103,7	118,9	129,0	151,2	128,8
Agosto	132,9	130,9	149,3	154,5	132,6	105,5	102,3	116,5	126,9	153,7	120,9
Setembro	135,4	134,1	151,9	155,9	138,8	109,5	106,8	118,9	129,3	156,7	117,2
Outubro	137,0	136,0	155,4	159,9	140,6	109,3	105,4	122,6	127,7	159,5	117,8
Novembro	138,2	137,5	156,7	161,8	139,9	111,0	106,6	126,7	126,4	159,2	123,2
Dezembro	138,1	138,4	159,0	166,5	134,3	110,0	104,0	131,0	120,2	157,2	127,0
Janeiro/08	137,1	137,5	158,5	166,6	132,1	108,7	104,3	124,2	114,9	157,6	127,4
Fevereiro	137,3	139,0	159,3	168,9	127,8	111,1	107,8	122,7	112,6	152,2	130,5
Var. % mensal fev.08/jan.08	0,2	1,0	0,5	1,4	-3,2	2,2	3,3	-1,3	-2,0	-3,4	2,3
Var. % no ano fev.08/dez.07	-0,6	0,4	0,2	1,4	-4,8	1,0	3,6	-6,4	-6,3	-3,2	2,8
Var. % anual fev.08/fev.07	7,4	11,6	12,2	13,6	6,6	10,6	8,6	17,0	-1,2	-4,1	7,4

Fonte: Convênio: DIEESE/SEADE-SP/MTE-FAT/SEDEST-GDF. PED-DF - Pesquisa de Emprego e Desemprego no Distrito Federal.

Notas: 1- Estão incluídos os assalariados que não souberam responder o setor em que trabalham (privado ou público).

2- Incluídos os empregadores, os trabalhadores autônomos universitários, os trabalhadores familiares não remunerados, os donos de negócio familiar e os que trabalham em organismos internacionais (Consulados, Embaixadas, Representações Oficiais e Políticas).

3- As variações são calculadas com base nas estimativas e não nos índices.

**Tabela 07**  
**Rendimento médio real trimestral dos ocupados e dos assalariados no trabalho principal<sup>1</sup>**  
**Distrito Federal - 1992 a 2008**

Período	Ocupados				Assalariados			
	Média		Mediana		Média		Mediana	
	Rendimento	Índice <sup>2</sup>	Rendimento	Índice <sup>2</sup>	Rendimento	Índice <sup>2</sup>	Rendimento	Índice <sup>2</sup>
Janeiro/1992	1.694	102,0	846	99,5	1.980	107,7	1.067	102,5
Janeiro/1993	1.709	103,0	853	100,3	2.065	112,2	1.150	110,5
Janeiro/1994	1.873	112,8	817	96,1	2.252	122,4	1.111	106,7
Janeiro/1995	1.623	97,8	833	98,0	1.792	97,4	1.046	100,5
Janeiro/1996	1.913	115,2	945	111,2	2.192	119,2	1.227	117,9
Janeiro/1997	1.886	113,6	967	113,7	2.127	115,7	1.221	117,3
Janeiro/1998	1.740	104,8	938	110,4	1.927	104,7	1.107	106,3
Janeiro/1999	1.766	106,4	953	112,1	1.963	106,7	1.143	109,8
Janeiro/2000	1.699	102,3	887	104,3	1.871	101,7	1.068	102,6
Janeiro/2001	1.685	101,5	861	101,3	1.870	101,6	1.033	99,3
Janeiro/2002	1.600	96,4	798	93,9	1.792	97,4	964	92,6
Janeiro/2003	1.520	91,6	735	86,5	1.726	93,8	910	87,4
Janeiro/2004	1.409	84,9	714	84,0	1.584	86,1	884	85,0
Janeiro/2005	1.456	87,7	720	84,7	1.649	89,6	925	88,9
Fevereiro	1.431	86,2	699	82,2	1.641	89,2	917	88,1
Março	1.378	83,0	682	80,2	1.612	87,6	872	83,7
Abril	1.383	83,3	676	79,5	1.614	87,8	864	83,0
Maio	1.380	83,1	672	79,1	1.593	86,6	859	82,5
Junho	1.386	83,5	671	78,9	1.591	86,5	880	84,5
Julho	1.421	85,6	671	78,9	1.628	88,5	864	83,0
Agosto	1.444	87,0	672	79,0	1.656	90,0	866	83,2
Setembro	1.469	88,5	672	79,1	1.666	90,6	881	84,7
Outubro	1.435	86,4	672	79,0	1.640	89,2	877	84,3
Novembro	1.410	85,0	670	78,8	1.621	88,1	850	81,7
Dezembro	1.392	83,9	666	78,3	1.606	87,3	822	78,9
Janeiro/06	1.413	85,1	659	77,5	1.618	88,0	803	77,1
Fevereiro	1.450	87,3	653	76,9	1.656	90,0	819	78,6
Março	1.453	87,5	646	76,0	1.678	91,2	833	80,0
Abril	1.459	87,9	642	75,5	1.697	92,2	856	82,3
Maio	1.465	88,2	646	76,0	1.692	92,0	852	81,9
Junho	1.480	89,2	647	76,0	1.700	92,4	853	81,9
Julho	1.487	89,6	654	76,9	1.715	93,2	852	81,8
Agosto	1.450	87,3	647	76,1	1.691	91,9	851	81,8
Setembro	1.464	88,2	646	76,0	1.718	93,4	851	81,7
Outubro	1.461	88,0	640	75,2	1.704	92,7	851	81,7
Novembro	1.478	89,0	639	75,1	1.738	94,5	849	81,6
Dezembro	1.461	88,0	636	74,9	1.711	93,0	846	81,3
Janeiro/07	1.468	88,4	668	78,5	1.719	93,5	844	81,0
Fevereiro	1.493	89,9	672	79,1	1.739	94,6	841	80,8
Março	1.512	91,1	686	80,7	1.770	96,2	839	80,6
Abril	1.512	91,1	649	76,4	1.779	96,7	837	80,4
Maio	1.528	92,0	676	79,5	1.787	97,2	841	80,8
Junho	1.555	93,7	693	81,5	1.825	99,2	839	80,5
Julho	1.555	93,6	726	85,4	1.809	98,3	836	80,3
Agosto	1.553	93,6	724	85,1	1.822	99,0	827	79,4
Setembro	1.567	94,4	722	84,9	1.814	98,6	825	79,2
Outubro	1.597	96,2	719	84,5	1.860	101,1	825	79,2
Novembro	1.604	96,6	715	84,1	1.854	100,8	854	82,1
Dezembro	1.602	96,5	710	83,5	1.853	100,7	865	83,1
Janeiro/08	1.617	97,4	721	84,9	1.853	100,7	876	84,2
Var. % mensal								
jan.08/dez.07		0,9		1,5		0,0		1,3
Var. % no ano								
jan.08/dez.07		0,9		1,5		0,0		1,3
Var. % anual								
jan.08/jan.07		10,1		7,9		7,8		3,8

Fonte: Convênio: DIEESE/SEADE-SP/MTE-FAT/SEDEST-GDF. PED-DF - Pesquisa de Emprego e Desemprego no Distrito Federal.

Notas: 1- Valores em reais a preços de Janeiro de 2008, atualizados até Maio de 2001 pelo IPCR-SDE/GDF e a partir de Junho de 2001, atualizados pelo INPC/DF-IBGE.

2- Base: média de 2000 = 100.

Obs.: Excluídas as pessoas que tiveram rendimento zero, os trabalhadores familiares e os empregados que receberam exclusivamente em espécie ou benefício.



**Tabela 08**  
**Rendimento médio real trimestral dos assalariados**  
**no setor privado com e sem carteira de trabalho assinada e no setor público<sup>1</sup>**  
**Distrito Federal - 1992 a 2008**

Período	Setor privado						Setor público	
	Total		Com carteira assinada		Sem carteira assinada		Rendimento	Índice <sup>2</sup>
	Rendimento	Índice <sup>2</sup>	Rendimento	Índice <sup>2</sup>	Rendimento	Índice <sup>2</sup>		
Janeiro/1992	1.071	104,1	1.168	106,7	682	88,2	2.948	100,3
Janeiro/1993	1.082	105,2	1.212	110,7	598	77,3	3.080	104,8
Janeiro/1994	1.145	111,4	1.262	115,3	686	88,7	3.492	118,8
Janeiro/1995	955	92,9	1.053	96,2	581	75,0	2.776	94,4
Janeiro/1996	1.154	112,3	1.255	114,7	741	95,8	3.339	113,6
Janeiro/1997	1.131	110,0	1.244	113,7	703	90,9	3.249	110,5
Janeiro/1998	1.089	105,9	1.190	108,7	678	87,6	2.950	100,4
Janeiro/1999	1.123	109,2	1.215	111,1	740	95,6	3.104	105,6
Janeiro/2000	1.015	98,7	1.093	99,9	724	93,7	2.965	100,9
Janeiro/2001	1.027	99,9	1.086	99,3	799	103,3	3.037	103,3
Janeiro/2002	1.008	98,0	1.064	97,3	774	100,1	3.073	104,5
Janeiro/2003	954	92,8	978	89,4	828	107,1	2.936	99,9
Janeiro/2004	836	81,3	870	79,5	672	86,8	2.799	95,2
Janeiro/2005	929	90,4	963	88,0	767	99,1	2.961	100,7
Fevereiro	900	87,5	928	84,8	763	98,6	3.017	102,6
Março	865	84,1	887	81,0	746	96,4	3.002	102,1
Abril	845	82,2	879	80,3	673	87,0	3.020	102,8
Mai	858	83,4	899	82,2	643	83,1	2.960	100,7
Junho	875	85,1	919	84,0	677	87,5	2.935	99,9
Julho	893	86,9	934	85,3	721	93,1	3.047	103,7
Agosto	891	86,6	936	85,5	699	90,4	3.123	106,3
Setembro	905	88,0	945	86,3	728	94,2	3.115	106,0
Outubro	888	86,4	927	84,7	709	91,7	3.082	104,9
Novembro	864	84,0	894	81,7	735	95,0	3.071	104,5
Dezembro	848	82,4	880	80,5	697	90,1	3.068	104,4
Janeiro/06	865	84,1	892	81,5	740	95,6	3.096	105,3
Fevereiro	880	85,5	917	83,8	712	92,0	3.147	107,1
Março	886	86,1	929	84,9	689	89,1	3.234	110,0
Abril	872	84,8	928	84,8	606	78,4	3.284	111,7
Mai	884	85,9	940	85,9	619	80,0	3.319	112,9
Junho	881	85,6	940	85,9	609	78,7	3.321	113,0
Julho	889	86,4	938	85,7	683	88,2	3.346	113,8
Agosto	882	85,8	933	85,3	663	85,7	3.288	111,9
Setembro	894	86,9	934	85,3	719	92,9	3.367	114,5
Outubro	904	87,9	948	86,6	706	91,2	3.361	114,3
Novembro	896	87,1	933	85,2	720	93,1	3.473	118,2
Dezembro	897	87,2	933	85,3	733	94,7	3.446	117,2
Janeiro/07	905	88,0	938	85,7	754	97,4	3.462	117,8
Fevereiro	921	89,6	947	86,5	800	103,5	3.512	119,5
Março	922	89,6	955	87,3	766	99,1	3.550	120,8
Abril	891	86,6	931	85,1	713	92,2	3.635	123,7
Mai	920	89,5	977	89,3	684	88,4	3.632	123,6
Junho	932	90,6	982	89,7	726	93,9	3.722	126,6
Julho	955	92,8	1.004	91,8	751	97,0	3.660	124,5
Agosto	924	89,8	961	87,8	772	99,8	3.689	125,5
Setembro	918	89,3	950	86,8	788	101,8	3.721	126,6
Outubro	929	90,3	960	87,7	793	102,6	3.804	129,4
Novembro	954	92,7	988	90,3	790	102,1	3.777	128,5
Dezembro	969	94,2	1.020	93,2	722	93,3	3.744	127,4
Janeiro/08	958	93,1	1.002	91,6	730	94,4	3.754	127,7
Var. % mensal jan.08/dez.07		-1,1		-1,8		1,1		0,3
Var. % no ano jan.08/dez.07		-1,1		-1,8		1,1		0,3
Var. % anual jan.08/jan.07		5,9		6,8		-3,2		8,4

Fonte: Convênio: DIEESE/SEADE-SP/MTE-FAT/SEDEST-GDF. PED-DF - Pesquisa de Emprego e Desemprego no Distrito Federal.

Notas: 1- Valores em reais a preços de Janeiro de 2008, atualizados até maio de 2001 pelo IPCR-SDE/GDF e a partir de junho de 2001, atualizados pelo INPC/DF-IBGE.

2- Base: média de 2000 = 100.

Obs.: Exclui-se as pessoas que tiveram rendimento zero, os trabalhadores familiares e os empregados que receberam exclusivamente em espécie ou benefício.



**Tabela 09**  
**Rendimento médio real trimestral dos assalariados no setor privado e autônomos, segundo os setores de atividade<sup>1</sup>**  
**Distrito Federal - 1992 a 2008**

Período	Comércio		Serviço		Indústria		Autônomos	
	Rendimento	Índice <sup>3</sup>	Rendimento	Índice <sup>3</sup>	Rendimento	Índice <sup>3</sup>	Rendimento	Índice <sup>3</sup>
Janeiro/1992	987	110,7	1.055	98,1	1.177	98,5	1.058	112,9
Janeiro/1993	1.132	126,9	1.053	98,0	1.192	99,8	979	104,4
Janeiro/1994	996	111,7	1.135	105,6	1.601	134,1	1.008	107,5
Janeiro/1995	1.005	112,7	920	85,6	1.260	105,5	1.171	124,9
Janeiro/1996	1.098	123,2	1.153	107,3	1.391	116,5	1.182	126,1
Janeiro/1997	962	107,9	1.189	110,6	1.119	93,7	1.210	129,0
Janeiro/1998	976	109,4	1.119	104,1	1.323	110,8	1.078	114,9
Janeiro/1999	902	101,2	1.183	110,1	1.530	128,1	1.057	112,7
Janeiro/2000	809	90,7	1.097	102,1	1.016	85,1	933	99,5
Janeiro/2001	876	98,2	1.085	101,0	1.182	99,0	967	103,1
Janeiro/2002	839	94,1	1.027	95,6	1.340	112,2	892	95,1
Janeiro/2003	773	86,7	1.014	94,4	894	74,9	783	83,5
Janeiro/2004	681	76,3	875	81,4	996	83,4	768	81,9
Janeiro/2005	754	84,6	985	91,6	916	76,7	730	77,8
Fevereiro	728	81,6	951	88,4	1.017	85,1	710	75,7
Março	701	78,6	913	85,0	1.004	84,1	674	71,8
Abril	706	79,2	884	82,2	971	81,3	670	71,5
Mai	714	80,1	907	84,4	928	77,7	681	72,6
Junho	715	80,2	931	86,7	858	71,8	700	74,6
Julho	733	82,1	967	90,0	790	66,1	695	74,2
Agosto	732	82,1	949	88,3	881	73,7	711	75,9
Setembro	757	84,9	954	88,8	993	83,2	721	76,9
Outubro	741	83,1	927	86,3	1.018	85,3	730	77,8
Novembro	708	79,4	911	84,7	873	73,1	758	80,9
Dezembro	691	77,4	905	84,2	736	61,6	757	80,7
Janeiro/06	704	79,0	926	86,2	737	61,7	783	83,5
Fevereiro	719	80,6	932	86,7	925	77,4	757	80,7
Março	743	83,4	925	86,1	1.045	87,5	736	78,5
Abril	745	83,5	901	83,9	1.113	93,2	743	79,2
Mai	762	85,5	922	85,7	992	83,1	735	78,4
Junho	743	83,4	917	85,3	1.005	84,1	753	80,3
Julho	740	83,0	925	86,0	1.066	89,3	723	77,1
Agosto	742	83,2	911	84,8	1.141	95,6	725	77,3
Setembro	770	86,4	921	85,7	1.055	88,3	753	80,3
Outubro	784	87,9	926	86,2	1.049	87,8	769	82,0
Novembro	794	89,0	913	84,9	975	81,6	749	79,8
Dezembro	802	89,9	913	84,9	1.058	88,6	751	80,0
Janeiro/07	798	89,5	941	87,6	1.014	84,9	769	82,0
Fevereiro	814	91,2	966	89,8	994	83,2	784	83,6
Março	787	88,3	972	90,5	957	80,1	811	86,5
Abril	779	87,4	927	86,2	895	74,9	807	86,0
Mai	777	87,1	953	88,7	1.042	87,2	819	87,3
Junho	816	91,6	960	89,3	1.008	84,4	787	83,9
Julho	825	92,5	981	91,3	1.069	89,5	790	84,3
Agosto	810	90,8	957	89,1	920	77,0	785	83,7
Setembro	775	86,9	960	89,4	1.042	87,3	798	85,1
Outubro	788	88,4	986	91,7	1.044	87,4	802	85,5
Novembro	815	91,4	1.007	93,7	1.053	88,1	793	84,5
Dezembro	832	93,3	1.018	94,7	1.033	86,5	778	83,0
Janeiro/08	810	90,8	1.010	94,0	977	81,8	800	85,3
Var. % mensal								
jan.08/dez.07		-2,6		-0,8		-5,4		2,8
Var. % no ano								
jan.08/dez.07		-2,6		-0,8		-5,4		2,8
Var. % anual								
jan.08/jan.07		1,5		7,3		-3,6		4,0

Fonte: Convênio: DIEESE/SEADE-SP/MTE-FAT/SEDEST-GDF. PED-DF - Pesquisa de Emprego e Desemprego no Distrito Federal.

Notas: 1- Valores em reais a preços de Janeiro de 2008, atualizados até maio de 2001 pelo IPCR-SDE/GDF e a partir de junho de 2001, atualizados pelo INPC/DF-IBGE.

2- Base: média de 2000 = 100.

Obs.: Exclusivo as pessoas que tiveram rendimento zero, os trabalhadores familiares e o empregados que receberam exclusivamente em espécie ou benefício.

**Tabela 10**  
**Rendimento real trimestral por grupo de rendimentos dos ocupados e assalariados no trabalho principal (percentil)<sup>1</sup>**  
**Distrito Federal - 1992 a 2008**

Período	Rendimento real trimestral									
	Ocupados					Assalariados				
	10% mais pobres ganham até	25% mais pobres ganham até	50% ganham até	25% mais ricos ganham acima de	10% mais ricos ganham acima de	10% mais pobres ganham até	25% mais pobres ganham até	50% ganham até	25% mais ricos ganham acima de	10% mais ricos ganham acima de
Janeiro/1992	255	444	873	1.904	4.024	381	595	1.081	2.254	4.760
Janeiro/1993	215	387	866	2.022	4.220	370	575	1.163	2.476	4.932
Janeiro/1994	266	391	823	2.027	4.843	328	586	1.098	2.541	5.590
Janeiro/1995	206	404	865	2.017	4.277	303	531	1.032	2.275	4.335
Janeiro/1996	243	475	950	2.376	4.751	410	618	1.217	2.799	5.015
Janeiro/1997	296	474	978	2.173	4.254	422	635	1.261	2.539	5.078
Janeiro/1998	290	467	952	2.094	3.894	404	584	1.140	2.336	4.478
Janeiro/1999	286	478	949	2.097	3.835	419	574	1.144	2.294	4.557
Janeiro/2000	267	462	882	1.961	3.743	381	535	1.069	2.149	4.298
Janeiro/2001	276	480	863	2.059	3.946	405	521	1.035	2.157	4.314
Janeiro/2002	315	473	801	1.912	3.940	398	531	962	2.084	4.167
Janeiro/2003	274	414	735	1.736	3.606	356	488	921	2.122	4.007
Janeiro/2004	294	417	723	1.688	3.064	366	482	858	1.929	3.617
Janeiro/2005	300	414	698	1.734	3.452	349	481	925	2.093	3.488
Fevereiro	299	408	693	1.726	3.399	347	472	906	2.071	3.467
Março	295	408	680	1.689	3.378	345	465	863	2.027	3.482
Abril	293	405	676	1.682	3.364	340	469	884	2.027	3.603
Mai	293	417	673	1.672	3.344	360	469	892	2.018	3.547
Junho	314	415	672	1.679	3.344	358	468	892	2.018	3.364
Julho	334	424	672	1.678	3.344	358	466	892	2.015	3.580
Agosto	336	420	672	1.679	3.359	355	470	895	2.126	3.583
Setembro	336	427	674	1.684	3.359	365	470	895	2.238	3.804
Outubro	335	438	674	1.679	3.359	370	481	894	2.127	3.817
Novembro	333	434	671	1.684	3.353	366	467	876	2.217	3.781
Dezembro	331	438	665	1.663	3.325	366	467	828	2.098	3.643
Janeiro/06	325	434	662	1.656	3.312	375	466	809	2.106	3.643
Fevereiro	324	431	650	1.626	3.312	378	485	848	2.050	3.794
Março	320	427	650	1.618	3.252	378	485	854	2.135	4.034
Abril	320	426	647	1.602	3.406	374	483	852	2.129	3.991
Mai	320	426	641	1.600	3.300	373	479	852	2.129	3.737
Junho	319	426	641	1.602	3.300	374	479	852	2.129	3.845
Julho	351	426	662	1.615	3.406	374	479	852	2.129	4.248
Agosto	342	425	662	1.602	3.204	374	481	850	2.126	4.248
Setembro	372	425	639	1.701	3.614	382	488	850	2.126	4.251
Outubro	372	425	639	1.699	3.610	383	490	849	2.126	4.247
Novembro	370	425	639	1.692	3.701	399	488	846	2.130	4.247
Dezembro	369	423	637	1.625	3.504	395	501	846	2.115	4.215
Janeiro/07	368	423	663	1.686	3.636	400	505	843	2.115	4.208
Fevereiro	367	422	682	1.686	3.674	390	505	842	2.108	4.208
Abril	366	421	684	1.683	3.674	397	500	842	2.104	4.181
Março	366	421	684	1.683	3.674	397	500	842	2.104	4.181
Abril	365	420	648	1.668	3.658	396	497	836	2.099	4.181
Mai	365	418	678	1.668	3.658	397	500	836	2.091	4.181
Junho	364	426	688	1.762	3.795	409	502	834	2.189	4.170
Julho	364	437	724	1.758	3.846	414	504	838	2.172	4.157
Agosto	373	443	722	1.752	3.835	412	509	829	2.275	4.146
Setembro	390	445	719	1.752	3.904	411	514	827	2.260	4.137
Outubro	388	454	719	1.849	4.086	411	511	825	2.350	4.495
Novembro	386	457	715	1.849	4.061	409	508	853	2.323	4.315
Dezembro	382	457	715	1.839	4.020	406	503	868	2.350	4.523
Janeiro/08	380	452	721	2.000	4.020	402	503	877	2.400	4.523
Var. % mensal										
jan.08/dez.07	-0,5	-1,1	0,8	8,8	0,0	-1,0	0,0	1,0	2,1	0,0
Var. % no ano										
jan.08/dez.07	-0,5	-1,1	0,8	8,8	0,0	-1,0	0,0	1,0	2,1	0,0
Var. % anual										
jan.08/jan.07	3,3	6,9	8,7	18,6	10,6	0,5	-0,4	4,0	13,5	7,5

Fonte: Convênio: DIEESE/SEADE-SP/MTE-FAT/SEDEST-GDF. PED-DF - Pesquisa de Emprego e Desemprego no Distrito Federal.

Nota: 1- Valores em reais a preços de Janeiro de 2008, atualizados até maio de 2001 pelo IPCR-SDE/GDF e a partir de junho de 2001, atualizados pelo INPC/DF-IBGE.

Obs.: Excluídas as pessoas que tiveram rendimento zero, os trabalhadores familiares e os empregados que receberam exclusivamente em espécie ou benefício.

**Tabela 11**  
**Índice de rendimento real trimestral por grupo de rendimentos dos ocupados e assalariados no trabalho principal (percentil)<sup>1</sup>**  
**Distrito Federal - 1992 a 2008**

Base: média de 2000 = 100.

Período	Índice de rendimento real trimestral									
	Ocupados					Assalariados				
	10% mais pobres ganham até	25% mais pobres ganham até	50% ganham até	25% mais ricos ganham acima de	10% mais ricos ganham acima de	10% mais pobres ganham até	25% mais pobres ganham até	50% ganham até	25% mais ricos ganham acima de	10% mais ricos ganham acima de
Janeiro/1992	96,1	97,6	102,6	98,7	106,3	101,3	112,9	103,8	106,2	108,8
Janeiro/1993	80,8	85,2	101,9	104,9	111,5	98,5	109,2	111,6	116,7	112,7
Janeiro/1994	100,2	86,0	96,8	105,1	127,9	87,4	111,3	105,4	119,7	127,8
Janeiro/1995	77,8	88,8	101,7	104,6	113,0	80,8	100,7	99,1	107,2	99,1
Janeiro/1996	91,7	104,6	111,8	123,2	125,5	109,2	117,2	116,8	131,9	114,6
Janeiro/1997	111,6	104,3	115,0	112,7	112,4	112,3	120,4	121,1	119,7	116,1
Janeiro/1998	109,2	102,8	111,9	108,6	102,9	107,4	110,8	109,5	110,2	102,3
Janeiro/1999	107,7	105,2	111,7	108,8	101,3	111,6	108,8	109,8	108,1	104,2
Janeiro/2000	100,7	101,7	103,8	101,7	98,9	101,5	101,5	102,7	101,3	98,2
Janeiro/2001	104,0	105,7	101,5	106,8	104,3	107,9	98,9	99,4	101,6	98,6
Janeiro/2002	118,7	104,0	94,3	99,2	104,1	106,0	100,7	92,3	98,2	95,2
Janeiro/2003	103,2	91,1	86,4	90,0	95,3	94,8	92,5	88,5	100,0	91,6
Janeiro/2004	110,8	91,7	85,1	87,5	80,9	97,4	91,5	82,4	90,9	82,7
Janeiro/2005	113,2	91,2	82,1	89,9	91,2	92,8	91,3	88,8	98,6	79,7
Fevereiro	112,7	89,8	81,6	89,5	89,8	92,3	89,5	87,0	97,6	79,2
Março	111,0	89,8	80,0	87,6	89,3	91,9	88,2	82,9	95,5	79,6
Abril	110,3	89,2	79,5	87,2	88,9	90,5	88,9	84,9	95,5	82,4
Mai	110,3	91,7	79,1	86,7	88,4	95,9	88,9	85,6	95,1	81,1
Junho	118,2	91,3	79,0	87,1	88,4	95,3	88,8	85,6	95,1	76,9
Julho	125,9	93,2	79,0	87,0	88,4	95,3	88,4	85,6	95,0	81,8
Agosto	126,4	92,4	79,0	87,1	88,7	94,4	89,2	85,9	100,2	81,9
Setembro	126,4	93,9	79,2	87,3	88,7	97,1	89,2	85,9	105,5	86,9
Outubro	126,3	96,4	79,2	87,1	88,7	98,6	91,2	85,8	100,3	87,2
Novembro	125,2	95,4	78,9	87,3	88,6	97,3	88,7	84,1	104,5	86,4
Dezembro	124,7	96,3	78,2	86,2	87,9	97,3	88,7	79,5	98,9	83,3
Janeiro/06	122,5	95,4	77,9	85,9	87,5	99,9	88,4	77,7	99,2	83,3
Fevereiro	121,9	95,0	76,5	84,3	87,5	100,5	92,1	81,4	96,6	86,7
Março	120,6	94,0	76,5	83,9	85,9	100,5	92,1	82,0	100,6	92,2
Abril	120,6	93,7	76,1	83,1	90,0	99,4	91,7	81,8	100,3	91,2
Mai	120,6	93,7	75,3	83,0	87,2	99,1	90,9	81,7	100,3	85,4
Junho	120,3	93,7	75,4	83,1	87,2	99,5	90,9	81,7	100,3	87,9
Julho	132,3	93,7	77,9	83,7	90,0	99,5	90,9	81,7	100,3	97,1
Agosto	128,7	93,6	77,9	83,1	84,7	99,5	91,2	81,6	100,2	97,1
Setembro	140,0	93,6	75,1	88,2	95,5	101,7	92,5	81,6	100,2	97,2
Outubro	140,0	93,6	75,1	88,1	95,4	102,0	92,9	81,5	100,2	97,1
Novembro	139,4	93,5	75,1	87,8	97,8	106,3	92,7	81,2	100,4	97,1
Dezembro	138,9	93,1	74,9	84,3	92,6	105,2	95,0	81,2	99,7	96,3
Janeiro/07	138,7	93,1	77,9	87,4	96,1	106,4	95,8	80,9	99,7	96,2
Fevereiro	138,4	92,8	80,2	87,4	97,1	103,8	95,8	80,8	99,3	96,2
Abril	137,8	92,6	80,4	87,3	97,1	105,7	94,8	80,8	99,2	95,6
Março	137,8	92,6	80,4	87,3	97,1	105,7	94,8	80,8	99,2	95,6
Abril	137,4	92,4	76,2	86,5	96,7	105,4	94,2	80,3	98,9	95,6
Mai	137,4	92,0	79,7	86,5	96,7	105,7	95,0	80,3	98,5	95,6
Junho	137,0	93,8	80,9	91,4	100,3	108,9	95,2	80,1	103,2	95,3
Julho	137,0	96,1	85,1	91,2	101,6	110,1	95,6	80,4	102,4	95,0
Agosto	140,5	97,5	84,9	90,9	101,3	109,7	96,6	79,6	107,2	94,8
Setembro	147,0	97,9	84,6	90,9	103,1	109,3	97,5	79,4	106,5	94,5
Outubro	146,2	99,8	84,6	95,9	108,0	109,3	96,9	79,2	110,7	102,7
Novembro	145,3	100,5	84,1	95,9	107,3	108,7	96,3	81,9	109,5	98,6
Dezembro	143,8	100,5	84,1	95,4	106,2	108,1	95,4	83,4	110,7	103,4
Janeiro/08	143,1	99,5	84,8	103,7	106,2	107,0	95,4	84,2	113,1	103,4
Var. % mensal										
jan.08/dez.07	-0,5	-1,1	0,8	8,8	0,0	-1,0	0,0	1,0	2,1	0,0
Var. % no ano										
jan.08/dez.07	-0,5	-1,1	0,8	8,8	0,0	-1,0	0,0	1,0	2,1	0,0
Var. % anual										
jan.08/jan.07	3,3	6,9	8,7	18,6	10,6	0,5	-0,4	4,0	13,5	7,5

Fonte: Convênio: DIEESE/SEADE-SP/MTE-FAT/SEDEST-GDF. PED-DF - Pesquisa de Emprego e Desemprego no Distrito Federal.

Nota: 1- As variações da Tabela 11 são as mesmas da Tabela 10 pois não podem ser referidas aos índices, mas somente aos rendimentos.

**Tabela 12**  
**Rendimento médio real trimestral das mulheres e dos homens ocupados no trabalho principal<sup>1</sup>**  
**Distrito Federal - 1992 a 2008**

Período	Rendimento dos ocupados						Relação rendimento fem./masc. (%)
	Geral	Índice <sup>2</sup>	Feminino	Índice <sup>2</sup>	Masculino	Índice <sup>2</sup>	
Janeiro/1992	1.694	102,0	1.360	102,2	1.952	99,7	69,7
Janeiro/1993	1.709	103,0	1.349	101,4	2.006	102,5	67,2
Janeiro/1994	1.873	112,8	1.433	107,7	2.238	114,4	64,0
Janeiro/1995	1.623	97,8	1.250	93,9	1.946	99,4	64,2
Janeiro/1996	1.913	115,2	1.497	112,5	2.266	115,7	66,1
Janeiro/1997	1.886	113,6	1.494	112,3	2.212	113,0	67,6
Janeiro/1998	1.740	104,8	1.416	106,4	2.020	103,2	70,1
Janeiro/1999	1.766	106,4	1.426	107,2	2.063	105,4	69,1
Janeiro/2000	1.699	102,3	1.354	101,8	2.010	102,7	67,4
Janeiro/2001	1.685	101,5	1.357	102,0	1.973	100,8	68,8
Janeiro/2002	1.600	96,4	1.305	98,1	1.875	95,8	69,6
Janeiro/2003	1.520	91,6	1.205	90,5	1.813	92,6	66,4
Janeiro/2004	1.409	84,9	1.133	85,2	1.657	84,7	68,4
Janeiro/2005	1.456	87,7	1.238	93,0	1.660	84,8	74,6
Fevereiro	1.431	86,2	1.212	91,1	1.640	83,8	73,9
Março	1.378	83,0	1.145	86,0	1.597	81,6	71,7
Abril	1.383	83,3	1.149	86,3	1.605	82,0	71,6
Mai	1.380	83,1	1.152	86,6	1.597	81,6	72,2
Junho	1.386	83,5	1.155	86,8	1.608	82,1	71,8
Julho	1.421	85,6	1.177	88,4	1.654	84,5	71,1
Agosto	1.444	87,0	1.187	89,2	1.685	86,1	70,5
Setembro	1.469	88,5	1.224	92,0	1.699	86,8	72,0
Outubro	1.435	86,4	1.201	90,2	1.654	84,5	72,6
Novembro	1.410	85,0	1.188	89,3	1.624	83,0	73,2
Dezembro	1.392	83,9	1.153	86,6	1.615	82,5	71,4
Janeiro/06	1.413	85,1	1.151	86,5	1.656	84,6	69,5
Fevereiro	1.450	87,3	1.173	88,2	1.704	87,1	68,8
Março	1.453	87,5	1.177	88,4	1.710	87,4	68,8
Abril	1.459	87,9	1.164	87,5	1.737	88,8	67,0
Mai	1.465	88,2	1.166	87,6	1.742	89,0	66,9
Junho	1.480	89,2	1.186	89,1	1.759	89,9	67,4
Julho	1.487	89,6	1.202	90,3	1.755	89,7	68,5
Agosto	1.450	87,3	1.181	88,7	1.712	87,5	69,0
Setembro	1.464	88,2	1.196	89,9	1.728	88,3	69,2
Outubro	1.461	88,0	1.195	89,8	1.720	87,9	69,5
Novembro	1.478	89,0	1.205	90,5	1.735	88,6	69,5
Dezembro	1.461	88,0	1.192	89,5	1.708	87,3	69,8
Janeiro/07	1.468	88,4	1.188	89,2	1.725	88,1	68,9
Fevereiro	1.493	89,9	1.184	89,0	1.777	90,8	66,6
Março	1.512	91,1	1.202	90,3	1.802	92,0	66,7
Abril	1.512	91,1	1.214	91,2	1.800	91,9	67,4
Mai	1.528	92,0	1.250	93,9	1.804	92,2	69,3
Junho	1.555	93,7	1.269	95,3	1.837	93,9	69,1
Julho	1.555	93,6	1.274	95,8	1.824	93,2	69,9
Agosto	1.553	93,6	1.301	97,8	1.798	91,9	72,4
Setembro	1.567	94,4	1.312	98,6	1.809	92,4	72,5
Outubro	1.597	96,2	1.328	99,8	1.854	94,7	71,7
Novembro	1.604	96,6	1.317	99,0	1.874	95,7	70,3
Dezembro	1.602	96,5	1.305	98,1	1.884	96,3	69,3
Janeiro/08	1.617	97,4	1.337	100,4	1.887	96,4	70,9
Var. % mensal jan.08/dez.07		0,9		2,5		0,2	
Var. % no ano jan.08/dez.07		0,9		2,5		0,2	
Var. % anual jan.08/jan.07		10,1		12,5		9,4	

Fonte: Convênio: DIEESE/SEADE-SP/MTE-FAT/SEDEST-GDF. PED-DF - Pesquisa de Emprego e Desemprego no Distrito Federal.  
pelo INPC/DF-IBGE.

2- Base: média de 2000 = 100.  
espécie ou benefício.

Tabela 13

Índices trimestrais do emprego, do rendimento médio real e da massa de rendimentos reais dos ocupados e dos assalariados<sup>1</sup>  
Distrito Federal - 1992 a 2008

Base: média 2000 = 100

Período	Ocupados <sup>2</sup>			Assalariados <sup>3</sup>		
	Emprego	Rendimento médio real	Massa de rendimento real	Emprego	Salário médio real	Massa salarial real
Fevereiro/1992	76,8	101,2	77,7	74,2	107,1	79,5
Janeiro/1993	79,8	103,0	82,2	77,3	112,3	86,8
Janeiro/1994	83,4	112,6	93,9	79,7	122,5	97,6
Janeiro/1995	85,1	97,5	83,0	83,5	97,0	81,0
Janeiro/1996	87,0	114,5	99,6	82,3	118,4	97,4
Janeiro/1997	88,6	113,3	100,4	84,0	115,3	96,9
Janeiro/1998	92,6	104,7	97,0	89,7	104,6	93,8
Janeiro/1999	93,0	106,4	99,0	90,1	106,9	96,3
Janeiro/2000	96,0	102,6	98,5	96,3	102,1	98,3
Janeiro/2001	101,9	101,3	103,2	104,0	101,3	105,4
Janeiro/2002	105,0	96,6	101,4	105,4	97,7	103,0
Janeiro/2003	109,6	91,8	100,6	109,1	93,9	102,4
Janeiro/2004	114,2	85,1	97,2	113,8	86,3	98,2
Janeiro/2005	121,3	87,7	106,4	120,0	89,5	107,4
Fevereiro	120,1	86,3	103,6	119,0	89,2	106,1
Março	119,1	82,9	98,7	119,0	87,4	104,0
Abril	119,3	83,4	99,5	117,7	87,8	103,3
Mai	120,4	83,5	100,5	120,2	86,8	104,3
Junho	120,8	84,0	101,5	121,2	87,0	105,4
Julho	121,9	86,0	104,8	123,0	88,8	109,2
Agosto	122,4	87,1	106,6	123,9	90,1	111,6
Setembro	123,9	88,4	109,5	124,7	90,2	112,5
Outubro	125,3	86,5	108,4	125,6	89,0	111,8
Novembro	126,1	85,3	107,6	125,3	88,3	110,6
Dezembro	127,6	84,2	107,4	126,3	87,6	110,6
Janeiro/06	126,3	85,2	107,6	125,3	88,0	110,3
Fevereiro	125,1	87,1	109,0	123,1	89,7	110,4
Março	123,0	87,4	107,5	121,6	91,0	110,7
Abril	123,1	87,9	108,2	121,7	92,2	112,2
Mai	126,0	88,4	111,4	124,6	92,0	114,6
Junho	126,7	89,5	113,4	125,9	92,7	116,7
Julho	128,7	89,8	115,6	127,4	93,4	119,0
Agosto	127,6	87,5	111,7	127,4	92,0	117,2
Setembro	129,7	88,3	114,5	129,6	93,3	120,9
Outubro	129,5	88,2	114,2	129,4	92,6	119,8
Novembro	130,2	89,4	116,4	128,7	94,7	121,9
Dezembro	130,3	88,1	114,8	127,7	92,8	118,5
Janeiro/07	128,7	88,5	113,9	126,0	93,2	117,4
Fevereiro	127,9	89,8	114,9	124,6	94,1	117,2
Março	126,9	91,2	115,7	124,6	96,0	119,6
Abril	128,8	91,3	117,6	125,9	96,7	121,7
Mai	130,8	92,5	121,0	128,4	97,4	125,1
Junho	131,6	94,1	123,8	128,1	99,4	127,3
Julho	133,0	94,1	125,2	130,4	98,6	128,6
Agosto	132,9	93,9	124,8	130,9	99,1	129,7
Setembro	135,4	94,7	128,2	134,1	98,8	132,5
Outubro	137,0	96,6	132,3	136,0	101,4	137,9
Novembro	138,2	97,0	134,1	137,5	101,0	138,9
Dezembro	138,1	96,8	133,7	138,4	100,9	139,6
Janeiro/08	137,1	97,6	133,8	137,5	100,7	138,5
Var. % mensal jan.08/dez.07	-0,7	1,0	0,0	0,0	0,0	-1,4
Var. % no ano jan.08/dez.07	-0,7	1,0	0,0	0,0	0,0	-1,4
Var. % anual jan.08/jan.07	6,2	10,1	17,5	9,5	8,6	17,9

Notas: 1- Valores em reais a preços de Janeiro de 2008, atualizados até maio de 2001 pelo IPCR-SDE/GDF e a partir de junho de 2001, atualizados pelo INPC/DF-IBGE.

2- Incluem os ocupados que não tiveram remuneração no mês e excluem trabalhadores familiares sem remuneração salarial e os trabalhadores que ganharam exclusivamente em espécie ou benefício.

3- Incluem os assalariados que não tiveram remuneração no mês.