

## PESQUISA DE EMPREGO E DESEMPREGO NO DISTRITO FEDERAL

### JANEIRO DE 2008

### Ocupação e desemprego apresentam resultados típicos para o período

As informações captadas pela Pesquisa de Emprego e Desemprego no Distrito Federal para o mês de janeiro de 2008 mostram aumento na taxa de desemprego total, redução do nível ocupacional e estabilidade para o rendimento médio real referente ao mês de dezembro de 2007. Tais resultados são usuais para o período, uma vez que se encerraram as contratações de final de ano.

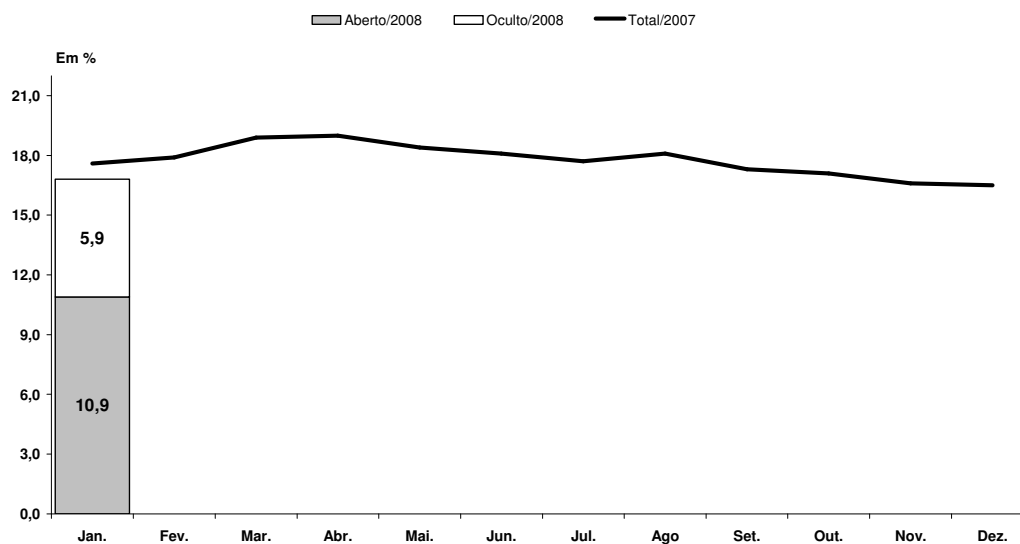
**Tabela 1**  
**Estimativas do Número de Pessoas de 10 Anos e Mais, segundo Condição de Atividade**  
**Distrito Federal**  
**Janeiro/07, Dezembro/07 e Janeiro/08**

Condição de Atividade	Estimativas (em mil pessoas)			Variações			
				Absoluta (em mil pessoas)		Relativa (%)	
	Jan./07	Dez./07	Jan./08	Jan.08 Dez.07	Jan.08 Jan.07	Jan.08 Dez.07	Jan.08 Jan.07
<b>População em Idade Ativa</b>	<b>1.932</b>	<b>2.007</b>	<b>2.018</b>	<b>11</b>	<b>86</b>	<b>0,5</b>	<b>4,5</b>
População Economicamente Ativa	1.240	1.312	1.309	-3	69	-0,3	5,6
Ocupados	1.021	1.096	1.088	-8	67	-0,8	6,5
Desempregados	219	216	221	5	3	2,3	1,1
Em Desemprego Aberto	130	140	143	3	13	2,4	10,1
Em Desemprego Oculto pelo Trabalho Precário	52	39	38	-1	-14	-2,3	-27,5
Em Desemprego Oculto pelo Desalento	36	37	40	3	4	7,0	10,5
<b>Inativos com 10 anos e mais</b>	<b>692</b>	<b>695</b>	<b>709</b>	<b>14</b>	<b>17</b>	<b>2,0</b>	<b>2,4</b>
<b>Taxa de Desemprego Total (em %)</b>	<b>17,6</b>	<b>16,5</b>	<b>16,9</b>	-	-	-	-
Desemprego Aberto	10,5	10,7	10,9	-	-	-	-
Desemprego Oculto pelo Trabalho Precário	4,2	3,0	2,9	-	-	-	-
Desemprego Oculto pelo Desalento	2,9	2,9	3,1	-	-	-	-

Fonte: PED-DF - Convênio SEDEST-GDF, SEADE-SP e DIEESE.

1. As informações da Pesquisa de Emprego e Desemprego do Distrito Federal mostram que a **taxa de desemprego** total passou de 16,5%, em dezembro de 2007, para 16,9% em janeiro de 2008, interrompendo a trajetória de queda iniciada em setembro do ano passado. A taxa de desemprego aberto variou de 10,7% para 10,9% e a de desemprego oculto, de 5,8% para 5,9% no mesmo período.
2. O contingente de desempregados foi estimado em 221 mil pessoas, 5 mil a mais que no mês anterior. Esse desempenho decorreu da eliminação de 8 mil postos de trabalho, uma vez que a força de trabalho apresentou decréscimo, com a saída de 3 mil pessoas. A **taxa de participação** passou de 65,4% para 64,9%, entre dez./07 e jan./08.

### Gráfico A Taxas de Desemprego, por Tipo Distrito Federal 2007 - 2008



Fonte: PED-DF – Convênio SDSTb-GDF, SEADE-SP e DIEESE.

(1) Taxa de desemprego total do mesmo mês do ano anterior.

NOTA: A taxa de desemprego total é composta pela soma das taxas de desemprego aberto e oculto.

3. Em janeiro, o nível de **ocupação** no Distrito Federal apresentou desempenho negativo (-0,8%). O total de ocupados neste mês foi estimado em 1.088 mil pessoas, 8mil a menos do que em dezembro de 2007, com a seguinte contribuição dos principais setores de atividade: **Indústria de Transformação**, acréscimo de 3,8%, com a criação de 2 mil postos de trabalho; **Comércio e Construção Civil**, relativa estabilidade; **Serviços**, pequena queda de 0,7%, reduzindo o seu contingente ocupacional em 4 mil pessoas; **Administração Pública**, redução de 1,5%, com a eliminação de 3 mil postos de trabalho e Agregado **Outros Setores**, decréscimo de 4,4%, com a eliminação de 5 mil postos de trabalho (Tabela 2).

**Tabela 2**  
**Estimativas do Número de Ocupados, segundo Setores de Atividade**  
**Distrito Federal**  
**Janeiro/07, Dezembro/07 e Janeiro/08**

Setores de Atividade	Estimativas (em mil pessoas)			Variações			
				Absoluta (em mil pessoas)		Relativa (%)	
	Jan./07	Dez./07	Jan./08	Jan.08 Dez.07	Jan.08 Jan.07	Jan.08 Dez.07	Jan.08 Jan.07
<b>Total</b>	<b>1.021</b>	<b>1.096</b>	<b>1.088</b>	<b>-8</b>	<b>67</b>	<b>-0,8</b>	<b>6,5</b>
Indústria	41	42	44	2	3	3,8	6,3
Construção Civil	48	51	51	0	3	0,6	5,2
Comércio	161	177	178	1	17	0,6	10,8
Serviços	494	536	533	-4	39	-0,7	7,9
Administração Pública	170	176	174	-3	4	-1,5	2,2
Outros (1)	107	114	109	-5	2	-4,4	1,9

Fonte: PED-DF - Convênio SEDEST-GDF, SEADE-SP e DIEESE.

(1) Inclui Serviços Domésticos.

4. Por posição ocupacional, a maioria dos segmentos analisados apresentou redução, sendo que as variações mais expressivas ocorreram para os assalariados do setor privado sem carteira assinada (-1,6%), assalariados do setor público (-1,2%), e o agregado Demais Posições (-2,4%). Houve relativa estabilidade para os assalariados do setor privado com registro em carteira (0,1%) e os autônomos (0,2%) (Tabela 3).

**Tabela 3**  
**Estimativas do Número de Ocupados, segundo Posição na Ocupação**  
**Distrito Federal**  
**Janeiro/07, Dezembro/07 e Janeiro/08**

Posição na Ocupação	Estimativas (em mil pessoas)			Variações			
				Absoluta (em mil pessoas)		Relativa (%)	
	Jan./07	Dez./07	Jan./08	Jan.08 Dez.07	Jan.08 Jan.07	Jan.08 Dez.07	Jan.08 Jan.07
<b>Total</b>	<b>1.021</b>	<b>1.096</b>	<b>1.088</b>	<b>-8</b>	<b>67</b>	<b>-0,8</b>	<b>6,5</b>
Total de Assalariados (1)	679	745	741	-5	62	-0,6	9,2
Setor Privado	448	496	495	-1	47	-0,3	10,4
Com Carteira Assinada	360	398	399	0	39	0,1	10,8
Sem Carteira Assinada	89	98	96	-2	8	-1,6	8,7
Setor Público	230	249	246	-3	16	-1,2	7,0
Autônomos	173	172	172	0	-1	0,2	-0,4
Demais Posições (2)	169	179	175	-4	5	-2,4	3,1

Fonte: PED-DF - Convênio SEDEST-GDF, SEADE-SP e DIEESE.

(1) Incluem os que não informaram o segmento em que trabalham.

(2) Incluem empregadores, empregados domésticos, donos de negócio familiar, trabalhadores familiares sem remuneração, profissionais liberais e outras posições ocupacionais.

5. Em dezembro de 2007, o rendimento médio real dos ocupados manteve-se estável (-0,2%) e o dos assalariados manteve-se inalterado. Em termos monetários, esses rendimentos passaram a ser de R\$ 1.593 e R\$ 1.844 respectivamente. As massas de rendimentos dos ocupados e dos assalariados variaram -0,3% e 0,6%, respectivamente. (Tabelas 4 do texto e 13 do anexo estatístico).

**Tabela 4**

**Rendimento Médio Real (1) dos Ocupados, Assalariados, segundo Categorias Seleccionadas e Trabalhadores Autônomos**  
**Dezembro/06, Novembro/07 e Dezembro/07**

Categorias Seleccionadas	Rendimentos (em reais de novembro de 2007)			Variações (%)	
	Dez./06	Nov./07	Dez./07	Dez./07 Nov./07	Dez./07 Dez./06
<b>Total de Ocupados</b>	<b>1.453</b>	<b>1.596</b>	<b>1.593</b>	<b>-0,2</b>	<b>9,6</b>
Total de Assalariados	1.702	1.844	1.844	0,0	8,3
Setor Privado	892	949	964	1,6	8,1
Com Carteira	928	983	1.014	3,2	9,3
Sem Carteira	729	786	718	-8,7	-1,5
Comércio	797	811	828	2,1	3,9
Serviços	908	1.002	1.013	1,1	11,6
Setor Público	3.429	3.758	3.725	-0,9	8,6
Trabalhadores Autônomos	747	789	774	-1,8	3,7

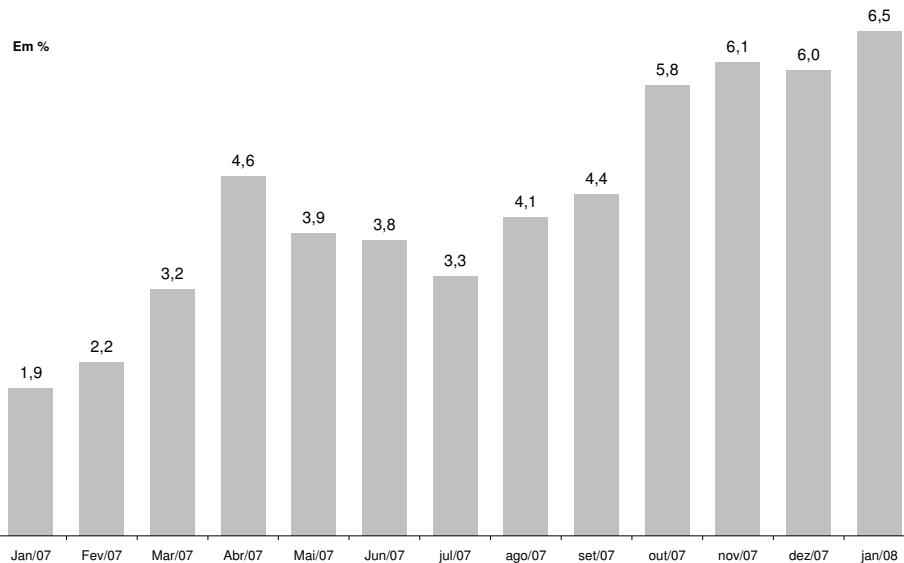
Fonte: PED-DF - Convênio SEDEST-GDF, SEADE-SP e DIEESE.

(1) Inflator Utilizado: INPC-DF - IBGE.

## COMPORTAMENTO EM 12 MESES

6. Em relação a janeiro de 2007, a taxa de **desemprego total** no Distrito Federal apresentou retração, passando de 17,6% da PEA para 16,9%, como resultado da redução do desemprego oculto de 7,1% para 5,9%, uma vez que o desemprego aberto passou de 10,5% para 10,9%.
7. O aumento de 3 mil pessoas no contingente de desempregados nesse período, ocorreu em função do crescimento inferior da ocupação 67 mil novos postos de trabalho em comparação ao crescimento da força de trabalho (69 mil pessoas). Houve crescimento da **taxa de participação** de 64,2% para 64,9%.
8. O nível de **ocupação** nos doze meses elevou-se 6,5%, com o seguinte comportamento setorial: o setor de **Serviços** contratou 39 mil pessoas (7,9%); O **Comércio** contratou 17 mil pessoas (10,8%); a **Administração Pública** contratou 4 mil pessoas (2,2%); a **Construção Civil** foi incrementada com 3 mil postos de trabalho (5,2%); a **Indústria de Transformação** criou 3 mil postos de trabalho (6,3%); e o agregado **Outros Setores** foi incrementado com 2 mil postos de trabalho (1,9%).

**Gráfico B**  
**Varição anual (1) do nível de ocupação**  
**Distrito Federal - Jan./2007- Jan. /2008.**

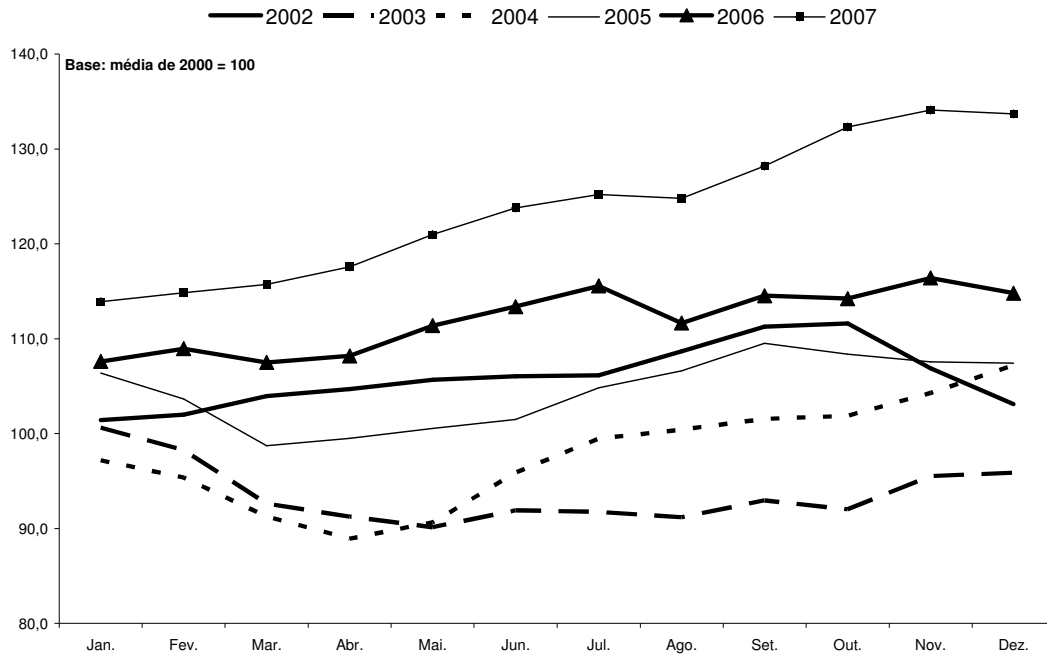


**FONTE:** PED-DF – Convênio – SDSTb-GDF, SEADE-SP e DIEESE.

(1) Variação relativa em relação ao mesmo mês do ano anterior.

9. O aumento do número de trabalhadores do setor privado com carteira de trabalho assinada (39 mil), do setor público (16 mil), sem carteira de trabalho no setor privado (8 mil) e dos ocupados classificados nas demais posições (5 mil), foram os principais responsáveis pela expansão do nível de ocupação, enquanto o contingente de trabalhadores autônomos apresentou pequena redução (1 mil).
10. Comparando-se os valores de dezembro de 2007 com os de dezembro de 2006, o **rendimento** médio real dos ocupados registrou aumento de 9,6% e o dos assalariados cresceu 8,3%. As massas de rendimentos dos ocupados e dos assalariados aumentaram 16,5% e 17,8%, respectivamente, no período.

**Gráfico C**  
**Índice da massa de rendimentos reais (1) dos ocupados (2)**  
**Distrito Federal - 2002-2007**



**FONTE:** PED-DF – Convênio – SDSTb-GDF, SEADE-SP e DIEESE.

(1) Inflator utilizado: INPC-DF - IBGE.

(2) Incluem os ocupados que não tiveram remuneração no mês e exclui os trabalhadores familiares sem remuneração salarial.

## Anexo Estatístico

### TABELAS

- Tabela 01** Estimativa do número de pessoas economicamente ativas, ocupadas, desempregadas e inativas maiores de 10 anos, taxas globais de participação e taxa de desemprego total - Distrito Federal - 1992 a 2007.
- Tabela 02** Taxas de desemprego por tipo e por grupos de regiões administrativas - Distrito Federal - 1992 a 2007.
- Tabela 03** Taxas de desemprego segundo atributos pessoais - Distrito Federal - 1992 a 2007.
- Tabela 04** Índice do nível de ocupação por setor de atividade econômica - Distrito Federal – 1992 a 2007.
- Tabela 05** Índice do nível de ocupação do setor serviços por ramo de atividade - Distrito Federal - 1992 a 2007.
- Tabela 06** Índice do nível de ocupação segundo posição na ocupação - Distrito Federal – 1992 a 2007.
- Tabela 07** Rendimento médio real trimestral dos ocupados e dos assalariados no trabalho principal Distrito Federal – 1992 a 2007.
- Tabela 08** Rendimento médio real trimestral dos assalariados no setor privado com e sem carteira de trabalho assinada e no setor público - Distrito Federal - 1992 a 2007.
- Tabela 09** Rendimento médio real trimestral segundo os setores de atividade - Distrito Federal – 1992 a 2007.
- Tabela 10** Rendimento real trimestral por grupo de rendimentos dos ocupados e assalariados no trabalho principal (percentil) – Distrito Federal - 1992 a 2007.
- Tabela 11** Índice de rendimento real trimestral por grupo de rendimentos dos ocupados e assalariados no trabalho principal (percentil) – Distrito Federal - 1992 a 2007.
- Tabela 12** Rendimento médio real trimestral das mulheres e dos homens ocupados no trabalho principal - Distrito Federal - 1992 a 2007.
- Tabela 13** Índices trimestrais do emprego, do rendimento médio real e da massa de rendimentos reais dos ocupados e dos Assalariados - Distrito Federal - 1992 a 2007.

Tabela 01

Estimativa do número de pessoas economicamente ativas, ocupadas, desempregadas e inativas maiores de 10 anos,  
taxas globais de participação e taxa de desemprego total  
Distrito Federal - 1992 a 2007

Período <sup>1</sup>	População economicamente ativa (PEA)						Inativos maiores de 10 anos		Taxas (%)			
	Total		Ocupados		Desempregados				Participação (PEA/PIA)			Desemprego total (DES/PEA) <sup>5</sup>
	Número absoluto <sup>2</sup>	Índice <sup>3</sup>	Número absoluto <sup>2</sup>	Índice <sup>3</sup>	Número absoluto <sup>2</sup>	Índice <sup>3</sup>	Número absoluto <sup>2</sup>	Índice <sup>3</sup>	Total <sup>4</sup>	Homens	Mulheres	
Fevereiro/1992	709	71	610	77	99	49	495	84	58,9	70,8	48,7	14,0
Janeiro/1993	756	76	633	80	123	61	484	82	61,0	71,7	51,6	16,3
Janeiro/1994	776	78	662	83	114	57	506	86	60,5	70,8	51,5	14,7
Janeiro/1995	783	79	675	85	108	54	541	91	59,1	69,7	49,8	13,8
Janeiro/1996	826	83	690	87	136	68	542	92	60,4	69,9	52,2	16,5
Janeiro/1997	836	84	703	89	133	66	578	98	59,2	68,8	50,7	15,9
Janeiro/1998	906	91	735	93	171	85	555	94	62,0	71,0	54,2	18,9
Janeiro/1999	934	94	738	93	196	98	575	97	61,9	70,4	54,6	21,0
Janeiro/2000	970	98	762	96	208	104	588	99	62,3	70,2	55,4	21,5
Janeiro/2001	1.002	101	809	102	194	96	608	103	62,3	70,4	55,1	19,3
Janeiro/2002	1.048	105	833	105	215	107	614	104	63,0	70,6	56,7	20,5
Janeiro/2003	1.103	111	869	110	233	116	614	104	64,2	71,3	58,2	21,2
Janeiro/2004	1.158	116	906	114	252	125	615	104	65,3	72,8	58,8	21,7
Janeiro/2005	1.191	120	962	121	229	114	639	108	65,1	71,5	59,6	19,2
Janeiro/2006	1.231	124	1.002	126	229	114	665	112	64,9	71,7	59,1	18,6
Janeiro/07	1.239	125	1.021	129	219	109	692	117	64,2	70,8	58,4	17,6
Fevereiro	1.235	124	1.015	128	221	110	703	119	63,7	70,3	58,1	17,9
Março	1.241	125	1.007	127	234	117	703	119	63,8	70,5	58,1	18,9
Abril	1.262	127	1.022	129	240	120	702	119	64,3	71,0	58,5	19,0
Mai	1.272	128	1.038	131	234	116	694	117	64,7	71,8	58,7	18,4
Junho	1.275	128	1.044	132	231	115	696	118	64,7	71,4	59,0	18,1
Julho	1.282	129	1.055	133	227	113	695	117	64,9	71,7	59,2	17,7
Agosto	1.286	129	1.054	133	232	116	692	117	65,0	71,5	59,5	18,1
Setembro	1.299	131	1.074	135	224	112	687	116	65,4	71,7	60,1	17,3
Outubro	1.311	132	1.087	137	224	112	680	115	65,8	72,1	60,5	17,1
Novembro	1.315	132	1.097	138	219	109	689	116	65,6	71,4	60,6	16,6
Dezembro	1.312	132	1.096	138	216	108	695	117	65,4	71,4	60,2	16,5
Janeiro/08	1.309	132	1.088	137	221	110	709	120	64,9	70,6	60,0	16,9
Var. % mensal												
jan.08/dez.07		-0,3		-0,8		2,3		2,0	-0,8	-1,2	-0,3	2,6
Var. % no ano												
jan.08./dez.07		-0,3		-0,8		2,3		2,0	-0,8	-1,2	-0,3	2,6
Var. % anual												
jan.08/jan.07		5,6		6,5		1,2		2,4	1,1	-0,3	2,7	-4,2

Fonte: Convênio: DIEESE/SEADE-SP/MTE-FAT/SEDEST-GDF. PED-DF - Pesquisa de Emprego e Desemprego no Distrito Federal.

Notas: 1 - A primeira divulgação da PED-DF refere-se a Fevereiro de 1992.

2 - Em 1.000 pessoas.

3 - Base: média de 2000 = 100.

4 - Total da população economicamente ativa dividido pelo total da população em idade ativa.

5 - Taxa de desemprego total: total dos desempregados dividido pela população economicamente ativa total vezes 100.



Tabela 02

Taxas de desemprego por tipo e por grupos de regiões administrativas  
Distrito Federal - 1992 a 2007

Período	Taxas de desemprego (DES/PEA) (%)							
	Total	Aberto	Oculto			Por grupo de regiões administrativas		
			Total	Precário	Desalento	Grupo 1	Grupo 2	Grupo 3
Fevereiro/1992	14,0	9,3	4,7	2,4	2,3	7,1	13,7	18,4
Janeiro/1993	16,3	9,8	6,5	3,4	3,1	9,7	15,4	20,8
Janeiro/1994	14,7	9,8	4,8	2,4	2,4	5,9	13,7	20,2
Janeiro/1995	13,8	9,4	4,4	2,3	2,1	4,8	13,6	18,3
Janeiro/1996	16,5	10,4	6,1	3,3	2,7	8,2	16,0	20,7
Janeiro/1997	15,9	9,7	6,3	3,3	2,9	7,9	15,1	20,3
Janeiro/1998	18,9	11,3	7,6	4,4	3,1	8,0	17,7	24,6
Janeiro/1999	21,0	12,8	8,2	4,4	3,8	10,7	19,1	26,8
Janeiro/2000	21,5	14,2	7,2	4,0	3,2	8,1	19,5	28,4
Janeiro/2001	19,3	12,5	6,9	3,4	3,5	10,7	16,9	24,8
Janeiro/2002	20,5	13,3	7,2	3,8	3,4	9,4	19,1	25,6
Janeiro/2003	21,2	12,5	8,6	4,5	4,1	10,1	18,5	27,4
Janeiro/2004	21,7	13,6	8,2	4,3	3,8	9,8	18,3	28,5
Janeiro/2005	19,2	11,9	7,3	3,8	3,5	10,2	16,5	24,4
Janeiro/2006	18,6	12,2	6,4	3,5	2,9	11,4	16,3	22,5
Janeiro/07	17,6	10,5	7,1	4,2	2,9	9,4	16,6	20,6
Fevereiro	17,9	11,2	6,6	3,8	2,8	9,1	16,7	21,0
Março	18,9	12,4	6,5	3,5	3,0	9,9	17,5	22,3
Abril	19,0	12,5	6,5	3,5	3,0	8,8	17,6	22,9
Mai	18,4	12,3	6,1	3,1	3,0	8,3	17,3	21,8
Junho	18,1	12,0	6,1	3,2	2,9	7,5	17,2	21,6
Julho	17,7	11,8	5,9	3,2	2,7	7,4	16,3	21,6
Agosto	18,1	11,7	6,4	3,5	2,8	8,8	16,3	22,0
Setembro	17,3	11,2	6,1	3,4	2,7	9,6	15,3	21,0
Outubro	17,1	11,0	6,1	3,2	2,9	9,8	15,4	20,5
Novembro	16,6	10,7	5,9	3,1	2,9	9,3	14,6	20,3
Dezembro	16,5	10,7	5,8	3,0	2,9	9,0	14,4	20,3
Janeiro/08	16,9	10,9	5,9	2,9	3,1	9,7	14,2	21,2
Var. % mensal								
jan.08/dez.07	2,6	2,6	2,4	-2,1	7,0	8,2	-1,1	4,5
Var. % no ano								
jan.08./dez.07	2,6	2,6	2,4	-2,1	7,0	8,2	-1,1	4,5
Var. % anual								
jan.08/jan.07	-4,2	4,3	-16,6	-31,3	4,6	3,0	-14,5	2,9

Fonte: Convênio: DIEESE/SEADE-SP/MTE-FAT/SEDEST-GDF. PED-DF - Pesquisa de Emprego e Desemprego no Distrito Federal.

Obs.: Grupo 1: Grupo de Regiões Administrativas de renda mais alta (Brasília, Lago Sul e Lago Norte); Grupo 2: Grupo de Regiões Administrativas de renda intermediária (Gama, Taguatinga, Sobradinho, Planaltina, Núcleo Bandeirante, Guará, Cruzeiro, Candangolândia e Riacho Fundo); Grupo 3: Grupo de Regiões Administrativas de renda mais baixa (Brazlândia, Ceilândia, Samambaia, Paranoá, São Sebastião, Santa Maria e Recanto das Emas).

Tabela 03

Taxas de desemprego segundo atributos pessoais  
Distrito Federal - 1992 a 2007

Em percentual

Período	Sexo			Faixa etária				Posição na família		Cor		Experiência anterior de trabalho <sup>1</sup>	
	Total	Homens	Mulheres	10-17	18-24	25-39	40 e mais	Chefe	Demais membros	Negra	Não negra	Sim	Não
												Sim	Não
Fevereiro/1992	14,0	12,2	16,3	33,6	21,6	10,8	6,3	7,0	19,1	16,5	12,1	11,3	2,7
Janeiro/1993	16,3	14,1	18,8	40,2	25,5	12,1	6,7	7,6	22,4	18,7	14,7	12,4	3,9
Janeiro/1994	14,7	12,8	16,9	39,3	23,5	11,4	5,4	6,9	20,2	17,1	13,2	11,1	3,5
Janeiro/1995	13,8	12,1	15,9	36,9	22,6	10,4	5,6	6,6	19,1	16,2	12,1	10,7	3,1
Janeiro/1996	16,5	14,0	19,3	41,4	26,2	12,6	7,5	8,0	22,3	17,7	15,1	13,1	3,3
Janeiro/1997	15,9	13,9	18,3	39,9	25,5	12,4	6,9	8,2	21,3	17,2	14,6	12,6	3,3
Janeiro/1998	18,9	16,8	21,2	51,5	28,5	14,8	8,8	9,7	25,1	20,4	16,7	15,0	3,8
Janeiro/1999	21,0	18,3	24,0	53,7	32,6	16,6	10,6	11,1	28,1	22,2	18,8	16,9	4,1
Janeiro/2000	21,5	18,4	24,8	57,5	34,1	17,6	10,0	11,9	28,4	23,1	18,9	17,5	4,0
Janeiro/2001	19,3	16,8	22,1	56,4	30,5	15,1	10,0	9,9	26,1	21,7	15,5	16,0	3,3
Janeiro/2002	20,5	18,4	22,7	58,8	32,3	16,8	10,5	12,1	26,4	22,5	17,0	17,3	3,2
Janeiro/2003	21,2	18,2	24,2	57,6	33,1	17,4	11,1	11,8	27,8	23,3	16,8	17,5	3,6
Janeiro/2004	21,7	19,0	24,7	67,3	35,4	16,9	10,8	11,7	29,0	23,9	17,1	17,7	4,1
Janeiro/2005	19,2	16,0	22,5	59,0	33,9	14,6	8,9	9,4	26,1	21,0	15,7	15,3	3,9
Janeiro/2006	18,6	15,2	22,0	62,2	32,0	15,2	8,1	8,6	25,5	19,3	17,1	14,8	3,7
Janeiro/07	17,6	14,6	20,9	62,9	30,2	14,3	8,9	8,3	24,3	18,8	15,0	14,2	3,5
Fevereiro	17,9	14,5	21,3	61,9	30,7	14,3	9,0	8,6	24,5	19,0	15,7	14,4	3,4
Março	18,9	15,3	22,6	63,0	32,3	15,4	9,2	8,9	26,0	20,1	16,6	15,3	3,6
Abril	19,0	15,8	22,4	63,8	33,4	15,3	9,0	9,2	26,1	20,4	16,6	15,3	3,7
Mai	18,4	15,5	21,3	64,9	32,2	14,9	7,8	8,3	25,4	19,5	16,2	14,6	3,8
Junho	18,1	15,6	20,6	64,2	32,1	14,4	7,6	8,5	24,7	19,7	15,1	14,3	3,8
Julho	17,7	15,0	20,5	62,5	31,3	14,3	7,6	8,5	24,3	19,4	14,5	14,3	3,5
Agosto	18,1	15,2	21,0	61,9	31,4	15,1	8,0	9,0	24,5	20,1	14,3	14,8	3,3
Setembro	17,3	14,6	20,0	60,6	31,0	14,3	7,5	8,0	24,0	18,9	14,5	14,1	3,2
Outubro	17,1	14,2	20,0	62,4	30,7	14,1	7,0	7,5	23,9	18,5	14,7	13,7	3,4
Novembro	16,6	13,6	19,7	65,2	29,4	13,2	7,1	7,0	23,4	17,5	15,2	13,2	3,5
Dezembro	16,5	13,2	19,8	65,8	28,2	13,4	7,1	7,0	23,1	17,3	14,9	13,0	3,5
Janeiro/08	16,9	13,6	20,2	67,9	28,8	13,6	7,6	7,4	23,4	17,8	15,3	13,3	3,6
Var. % mensal													
jan.08/dez.07	2,6	3,0	2,0	3,2	2,0	1,5	6,8	6,1	1,5	2,5	2,8	2,3	3,4
Var. % no ano													
jan.08./dez.07	2,6	3,0	2,0	3,2	2,0	1,5	6,8	6,1	1,5	2,5	2,8	2,3	3,4
Var. % anual													
jan.08/jan.07	-4,2	-6,7	-3,1	7,9	-4,8	-4,6	-15,0	-11,0	-3,6	-5,6	2,1	-6,0	3,2

Fonte: Convênio: DIEESE/SEADE-SP/MTE-FAT/SEDEST-GDF. PED-DF - Pesquisa de Emprego e Desemprego no Distrito Federal.

Notas: 1- As taxas de desemprego das pessoas com e sem experiência anterior de trabalho, somadas, são iguais à taxa de desemprego total.

Obs.: A taxa de desemprego relativa a um atributo é obtida dividindo-se o total de desempregados de um segmento pela população economicamente ativa do mesmo atributo.

Tabela 04

Índice do nível de ocupação por setor de atividade econômica  
Distrito Federal - 1992 a 2007

Base: média de 2000 = 100

Período	Total	Indústria de transformação	Construção civil	Comércio	Serviços <sup>1</sup>	Administração pública	Outros <sup>2</sup>
Fevereiro/1992	76,8	106,4	97,9	76,8	72,4	76,9	139,9
Janeiro/1993	79,8	82,1	105,5	83,2	75,8	82,0	99,1
Janeiro/1994	83,4	69,1	120,3	91,0	78,7	85,9	90,3
Janeiro/1995	85,1	81,0	121,9	93,3	79,9	86,7	83,7
Janeiro/1996	87,0	84,5	101,9	95,5	83,2	88,4	94,3
Janeiro/1997	88,6	120,9	106,4	86,8	85,1	89,0	114,4
Janeiro/1998	92,6	106,6	96,0	91,4	92,8	89,5	92,6
Janeiro/1999	93,0	94,2	93,3	92,7	94,7	87,3	112,2
Janeiro/2000	96,0	98,9	86,4	96,1	96,5	96,2	99,3
Janeiro/2001	101,9	102,0	93,9	105,2	102,1	100,9	94,5
Janeiro/2002	105,0	102,0	89,2	109,1	106,9	100,0	119,0
Janeiro/2003	109,6	108,3	97,5	116,2	111,0	102,4	134,2
Janeiro/2004	114,2	107,7	90,0	123,2	115,0	110,7	141,9
Janeiro/2005	121,3	112,9	94,0	134,7	123,2	113,0	126,3
Janeiro/06	126,3	125,9	112,7	143,2	127,1	113,6	138,4
Janeiro/07	128,7	136,2	141,9	137,0	130,7	109,5	188,5
Fevereiro	127,9	132,0	148,4	131,7	131,1	107,5	193,6
Março	126,9	129,9	135,2	132,4	131,2	105,4	184,6
Abril	128,8	126,5	132,8	131,8	134,6	107,2	178,2
Mai	130,8	124,9	129,3	136,1	136,7	109,5	175,4
Junho	131,6	120,5	128,8	134,2	138,5	110,1	183,5
Julho	133,0	124,2	126,1	135,0	139,4	114,5	170,6
Agosto	132,9	130,8	133,8	134,9	138,2	114,5	165,9
Setembro	135,4	137,6	145,1	139,0	138,6	119,0	179,0
Outubro	137,0	139,3	151,8	145,7	139,5	116,4	200,7
Novembro	138,2	143,2	148,4	149,1	140,9	116,4	201,7
Dezembro	138,1	139,5	148,2	150,8	141,8	113,6	185,9
Janeiro/08	137,1	144,7	149,1	151,7	139,9	111,9	179,1
Var. % mensal jan.08/dez.07	-0,8	3,8	0,6	0,6	-1,3	-1,5	-3,7
Var. % no ano jan.08./dez.07	-0,8	3,8	0,6	0,6	-1,3	-1,5	-3,7
Var. % anual jan.08/jan.07	6,5	6,3	5,1	10,7	7,0	2,2	-5,0

Fonte: Convênio: DIEESE/SEADE-SP/MTE-FAT/SEDEST-GDF. PED-DF - Pesquisa de Emprego e Desemprego no Distrito Federal.

Notas: 1- Inclui os serviços públicos e privados inclusive os serviços domésticos.

2- Inclui: agricultura, pecuária e extração vegetal e mineral; embaixadas, consulados e representações políticas; outras atividades não classificadas.

3- As variações são calculadas com base nas estimativas e não nos índices.

Tabela 05

Índice do nível de ocupação do setor serviços por ramo de atividade  
Distrito Federal - 1992 a 2007

Base: média 2000 = 100

Período	Serviços										
	Total <sup>1</sup>	Oficina mecânica	Reparação, limpeza e vigilância	Transporte e armazenagem	Especializado	Creditício	Alimentação	Educação	Saúde	Auxiliares	Outros <sup>2</sup>
Fevereiro/1992	72,4	76,3	104,3	88,0	58,1	89,0	65,1	64,9	65,3	40,4	64,1
Janeiro/1993	75,8	83,3	120,5	85,5	53,0	112,4	70,3	66,6	68,1	44,1	61,5
Janeiro/1994	78,7	84,8	113,9	85,5	63,4	116,7	80,4	69,7	66,3	54,7	61,4
Janeiro/1995	79,9	81,1	111,9	79,5	67,5	127,0	82,5	70,6	77,1	44,5	66,6
Janeiro/1996	83,2	86,5	129,3	95,0	82,8	88,6	88,3	74,7	75,4	64,0	64,8
Janeiro/1997	85,1	93,3	116,9	97,6	81,2	78,2	85,7	81,4	77,2	66,8	73,2
Janeiro/1998	92,8	105,2	118,1	102,1	98,1	91,6	100,0	87,5	79,9	70,1	85,5
Janeiro/1999	94,7	85,4	107,7	98,0	98,6	103,0	96,5	88,1	92,0	72,2	92,3
Janeiro/2000	96,5	104,7	99,6	98,0	96,5	95,5	96,6	92,2	103,0	84,0	96,3
Janeiro/2001	102,1	108,5	110,3	104,7	110,8	109,1	101,5	100,6	108,5	99,8	102,9
Janeiro/2002	106,9	103,5	116,4	103,0	120,0	122,9	105,7	98,6	96,4	107,8	114,6
Janeiro/2003	111,0	108,3	129,9	110,5	128,3	112,7	115,7	97,8	104,9	137,4	111,1
Janeiro/2004	115,0	133,2	128,0	107,1	117,2	114,1	120,1	105,1	110,9	167,7	115,7
Janeiro/2005	123,2	149,7	122,2	101,8	131,2	115,4	131,9	111,8	110,9	193,5	133,4
Janeiro/06	127,1	118,0	128,9	107,3	120,7	139,5	133,1	118,6	108,6	227,9	136,4
Janeiro/07	130,7	129,4	137,9	110,7	126,5	131,3	149,0	106,8	121,9	223,5	145,7
Fevereiro	131,1	124,8	128,6	117,4	124,6	125,6	150,6	110,5	122,1	226,9	145,7
Março	131,2	128,8	119,9	124,0	127,4	135,8	145,9	111,9	117,5	251,3	138,5
Abril	134,6	130,3	129,3	132,7	128,8	135,1	155,9	112,6	120,3	254,2	140,1
Mai	136,7	143,0	128,5	123,3	125,7	139,8	163,5	108,5	120,9	268,6	142,4
Junho	138,5	147,7	123,9	123,1	133,5	129,6	163,8	113,4	129,2	262,3	145,4
Julho	139,4	147,6	110,1	119,7	136,6	138,0	152,8	114,1	127,7	290,2	149,3
Agosto	138,2	139,6	107,3	111,2	135,4	131,4	150,5	114,0	134,8	299,4	147,8
Setembro	138,6	130,2	101,6	109,8	141,3	137,8	149,1	116,2	135,3	301,1	146,9
Outubro	139,5	130,8	109,4	109,8	140,2	136,6	153,4	120,3	131,1	301,9	147,8
Novembro	140,9	136,0	112,3	110,1	145,9	151,3	147,8	125,0	127,7	293,5	151,2
Dezembro	141,8	135,1	126,9	108,9	140,7	148,9	157,0	126,1	127,4	299,6	152,6
Janeiro/08	139,9	121,9	125,0	105,9	141,4	147,2	154,6	123,7	139,5	297,9	150,1
Var. % mensal											
jan.08/dez.07	-1,3	-9,7	-1,5	-2,8	0,5	-1,1	-1,6	-1,9	9,5	-0,6	-1,6
Var. % no ano											
jan.08./dez.07	-1,3	-9,7	-1,5	-2,8	0,5	-1,1	-1,6	-1,9	9,5	-0,6	-1,6
Var. % anual											
jan.08/jan.07	7,0	-5,8	-9,4	-4,4	11,7	12,1	3,7	15,8	14,5	33,2	3,0

Fonte: Convênio: DIEESE/SEADE-SP/MTE-FAT/SEDEST-GDF. PED-DF - Pesquisa de Emprego e Desemprego no Distrito Federal.

Notas: 1- Inclui os serviços domésticos e exclui a administração pública.

2- Inclui: serviços de comunicação; diversões, radiodifusão e televisão; serviços comunitários; comércio e adm. de valores imobiliários e de imóveis; serviços de utilidade pública; serviços pessoais; e outros serviços.

3- As variações são calculadas com base nas estimativas e não nos índices.

Tabela 06

Índice do nível de ocupação segundo posição na ocupação  
Distrito Federal - 1992 a 2007

Base: média de 2000 = 100

Período	Total de ocupados	Assalariados							Empregado doméstico	Conta-própria	Outras <sup>2</sup>
		Total <sup>1</sup>	Setor privado			Setor público					
			Total	Com carteira de trabalho	Sem carteira de trabalho	Total	Estatutário	Não estatutário			
Fevereiro/1992	76,8	74,2	66,9	69,1	59,8	83,7	60,4	165,3	83,2	84,3	77,5
Janeiro/1993	79,8	77,3	68,9	70,4	64,1	88,8	75,7	134,7	87,8	80,2	90,7
Janeiro/1994	83,4	79,7	71,2	73,5	63,9	91,4	73,7	153,6	91,9	91,3	90,3
Janeiro/1995	85,1	83,5	76,3	78,5	69,2	93,5	88,1	112,1	88,4	88,8	87,8
Janeiro/1996	87,0	82,3	75,6	76,9	71,2	91,5	85,3	113,2	89,5	101,2	99,8
Janeiro/1997	88,6	84,0	77,5	76,8	80,0	92,7	82,2	129,4	92,5	104,8	95,3
Janeiro/1998	92,6	89,7	85,8	87,3	80,8	95,1	91,2	109,1	95,0	97,0	107,1
Janeiro/1999	93,0	90,1	89,1	90,5	84,4	91,5	92,2	89,0	99,3	91,7	112,7
Janeiro/2000	96,0	96,3	93,9	94,5	92,1	99,5	100,0	97,8	96,5	90,6	103,3
Janeiro/2001	101,9	104,0	105,5	105,6	104,9	101,9	103,0	98,0	90,4	98,3	106,5
Janeiro/2002	105,0	105,4	110,8	113,0	103,4	98,0	96,1	104,6	100,1	100,9	116,0
Janeiro/2003	109,6	109,1	116,2	120,0	103,8	99,4	98,5	102,5	101,6	114,9	114,9
Janeiro/2004	114,2	113,8	120,9	127,6	98,8	104,2	103,8	105,5	102,7	119,9	123,9
Janeiro/2005	121,3	120,0	133,9	139,9	114,1	101,0	101,7	98,5	108,5	133,1	129,8
Janeiro/2006	126,3	125,3	140,4	146,5	120,1	104,6	102,2	112,7	113,8	147,0	115,1
Janeiro/07	128,7	126,0	143,6	150,3	121,5	101,6	99,1	110,3	111,9	158,2	123,0
Fevereiro	127,9	124,6	141,9	148,7	119,8	100,4	99,2	104,8	114,0	158,6	121,5
Março	126,9	124,6	142,7	149,9	118,9	99,5	99,3	100,1	115,4	148,9	123,4
Abril	128,8	125,9	143,0	150,2	119,3	102,2	101,9	103,2	118,6	150,3	130,1
Maió	130,8	128,4	145,7	151,6	126,3	104,5	102,8	110,6	124,3	147,8	130,7
Junho	131,6	128,1	145,2	150,5	127,7	104,6	102,3	112,8	126,2	152,5	132,3
Julho	133,0	130,4	147,2	152,1	130,9	107,1	103,7	118,9	129,0	151,2	128,8
Agosto	132,9	130,9	149,3	154,5	132,6	105,5	102,3	116,5	126,9	153,7	120,9
Setembro	135,4	134,1	151,9	155,9	138,8	109,5	106,8	118,9	129,3	156,7	117,2
Outubro	137,0	136,0	155,4	159,9	140,6	109,3	105,4	122,6	127,7	159,5	117,8
Novembro	138,2	137,5	156,7	161,8	139,9	111,0	106,6	126,7	126,4	159,2	123,2
Dezembro	138,1	138,4	159,0	166,5	134,3	110,0	104,0	131,0	120,2	157,2	127,0
Janeiro/08	137,1	137,5	158,5	166,6	132,1	108,7	104,3	124,2	114,9	157,6	127,4
Var. % mensal											
jan.08/dez.07	-0,8	-0,6	-0,3	0,1	-1,7	-1,2	0,3	-5,2	-4,4	0,2	0,3
Var. % no ano											
jan.08/dez.07	-0,8	-0,6	-0,3	0,1	-1,7	-1,2	0,3	-5,2	-4,4	0,2	0,3
Var. % anual											
jan.08/jan.07	6,5	9,2	10,4	10,8	8,6	7,1	5,3	12,6	2,7	-0,4	3,6

Fonte: Convênio: DIEESE/SEADE-SP/MTE-FAT/SEDEST-GDF. PED-DF - Pesquisa de Emprego e Desemprego no Distrito Federal.

Notas: 1- Estão incluídos os assalariados que não souberam responder o setor em que trabalham (privado ou público).

2- Incluídos os empregadores, os trabalhadores autônomos universitários, os trabalhadores familiares não remunerados, os donos de negócio familiar e os que trabalham em organismos internacionais (Consulados, Embaixadas, Representações Oficiais e Políticas).

3- As variações são calculadas com base nas estimativas e não nos índices.

Tabela 07

Rendimento médio real trimestral dos ocupados e dos assalariados no trabalho principal<sup>1</sup>  
Distrito Federal - 1992 a 2007

Período	Ocupados				Assalariados			
	Média		Mediana		Média		Mediana	
	Rendimento	Índice <sup>2</sup>	Rendimento	Índice <sup>2</sup>	Rendimento	Índice <sup>2</sup>	Rendimento	Índice <sup>2</sup>
Dezembro/1992	1.632	98,8	824	97,4	1.947	106,4	1.098	106,0
Dezembro/1993	1.774	107,4	836	98,8	2.099	114,7	1.094	105,6
Dezembro/1994	1.608	97,3	824	97,4	1.774	96,9	1.011	97,6
Dezembro/1995	1.900	115,0	960	113,5	2.159	118,0	1.210	116,8
Dezembro/1996	1.844	111,6	935	110,6	2.069	113,1	1.216	117,4
Dezembro/1997	1.738	105,3	939	111,1	1.939	106,0	1.134	109,5
Dezembro/1998	1.737	105,2	951	112,4	1.931	105,5	1.141	110,1
Dezembro/1999	1.673	101,3	882	104,3	1.831	100,1	1.073	103,6
Dezembro/2000	1.657	100,3	858	101,5	1.846	100,8	1.030	99,5
Dezembro/2001	1.597	96,7	797	94,3	1.801	98,4	968	93,4
Dezembro/2002	1.529	92,6	714	84,4	1.714	93,6	903	87,2
Dezembro/2003	1.389	84,1	695	82,2	1.559	85,2	854	82,5
Dezembro/2004	1.461	88,4	701	82,8	1.659	90,6	886	85,6
Dezembro/2005	1.385	83,9	663	78,3	1.598	87,3	818	78,9
Dezembro/2006	1.453	88,0	633	74,9	1.702	93,0	842	81,3
Janeiro/07	1.460	88,4	664	78,5	1.711	93,5	839	81,0
Fevereiro	1.485	89,9	669	79,1	1.730	94,6	837	80,8
Março	1.504	91,1	683	80,7	1.760	96,2	835	80,6
Abril	1.505	91,1	646	76,4	1.770	96,7	832	80,4
Mai	1.520	92,0	672	79,5	1.778	97,2	837	80,8
Junho	1.548	93,7	689	81,5	1.815	99,2	834	80,5
Julho	1.547	93,6	722	85,4	1.799	98,3	832	80,3
Agosto	1.545	93,6	720	85,1	1.813	99,0	823	79,4
Setembro	1.559	94,4	718	84,9	1.805	98,6	820	79,2
Outubro	1.589	96,2	715	84,5	1.850	101,1	820	79,2
Novembro	1.596	96,6	711	84,1	1.844	100,8	850	82,1
Dezembro	1.593	96,5	706	83,5	1.844	100,7	861	83,1
Var. % mensal								
dez/07/nov.07		-0,1		-0,7		0,0		1,3
Var. % no ano								
dez.07/dez.06		9,6		11,5		8,3		2,2
Var. % anual								
dez.07/dez.06		9,6		11,5		8,3		2,2

Fonte: Convênio: DIEESE/SEADE-SP/MTE-FAT/SEDEST-GDF. PED-DF - Pesquisa de Emprego e Desemprego no Distrito Federal.

Notas: 1- Valores em reais a preços de Dezembro de 2007, atualizados até Maio de 2001 pelo IPCR-SDE/GDF e a partir de Junho de 2001, atualizados pelo INPC/DF-IBGE.

2- Base: média de 2000 = 100.

Obs.: Excluídas as pessoas que tiveram rendimento zero, os trabalhadores familiares e os empregados que receberam exclusivamente em espécie ou benefício.

**Tabela 08**

**Rendimento médio real trimestral dos assalariados  
no setor privado com e sem carteira de trabalho assinada e no setor público<sup>1</sup>  
Distrito Federal - 1992 a 2007**

Período	Setor privado						Setor público	
	Total		Com carteira assinada		Sem carteira assinada		Rendimento	Índice <sup>2</sup>
	Rendimento	Índice <sup>2</sup>	Rendimento	Índice <sup>2</sup>	Rendimento	Índice <sup>2</sup>		
Dezembro/1992	1.075	105,1	1.212	111,4	548	71,2	2.868	98,1
Dezembro/1993	1.120	109,5	1.235	113,4	662	86,1	3.201	109,4
Dezembro/1994	995	97,2	1.096	100,7	605	78,6	2.708	92,6
Dezembro/1995	1.152	112,6	1.257	115,5	749	97,4	3.325	113,7
Dezembro/1996	1.109	108,4	1.221	112,1	709	92,1	3.130	107,0
Dezembro/1997	1.100	107,5	1.191	109,4	708	92,0	2.948	100,8
Dezembro/1998	1.113	108,8	1.198	110,0	766	99,5	3.029	103,6
Dezembro/1999	1.033	101,0	1.131	103,9	659	85,6	2.856	97,7
Dezembro/2000	1.025	100,2	1.081	99,3	801	104,1	2.985	102,1
Dezembro/2001	994	97,2	1.063	97,7	704	91,5	3.069	105,0
Dezembro/2002	942	92,0	959	88,1	861	111,8	2.948	100,8
Dezembro/2003	856	83,7	890	81,8	692	89,9	2.745	93,9
Dezembro/2004	930	90,9	978	89,9	706	91,8	3.016	103,1
Dezembro/2005	843	82,4	876	80,5	693	90,1	3.052	104,4
Dezembro/2006	892	87,2	928	85,3	729	94,7	3.429	117,2
Janeiro/07	901	88,0	933	85,7	750	97,4	3.445	117,8
Fevereiro	917	89,6	942	86,5	796	103,5	3.494	119,5
Março	917	89,6	950	87,3	762	99,1	3.532	120,8
Abril	886	86,6	927	85,1	709	92,2	3.616	123,7
Maio	916	89,5	972	89,3	681	88,4	3.613	123,6
Junho	927	90,6	977	89,7	723	93,9	3.703	126,6
Julho	950	92,8	999	91,8	747	97,0	3.641	124,5
Agosto	919	89,8	956	87,8	768	99,8	3.670	125,5
Setembro	914	89,3	945	86,8	783	101,8	3.702	126,6
Outubro	924	90,3	955	87,7	789	102,6	3.784	129,4
Novembro	949	92,7	983	90,3	786	102,1	3.758	128,5
Dezembro	964	94,2	1.014	93,2	718	93,3	3.725	127,4
Var. % mensal dez/07/nov.07		1,6		3,2		-8,6		-0,9
Var. % no ano dez.07/dez.06		8,0		9,3		-1,5		8,6
Var. % anual dez.07/dez.06		8,0		9,3		-1,5		8,6

Fonte: Convênio: DIEESE/SEADE-SP/MTE-FAT/SEDEST-GDF. PED-DF - Pesquisa de Emprego e Desemprego no Distrito Federal.

Notas: 1- Valores em reais a preços de Dezembro de 2007, atualizados até maio de 2001 pelo IPCR-SDE/GDF e a partir de junho de 2001, atualizados pelo INPC/DF-IBGE.

2- Base: média de 2000 = 100.

Obs.: Exclusiva as pessoas que tiveram rendimento zero, os trabalhadores familiares e os empregados que receberam exclusivamente em espécie ou benefício.

Tabela 09

Rendimento médio real trimestral, segundo os setores de atividade<sup>1</sup>  
Distrito Federal - 1992 a 2007

Período	Comércio		Serviço		Administração pública		Outros <sup>2</sup>	
	Rendimento	Índice <sup>3</sup>	Rendimento	Índice <sup>3</sup>	Rendimento	Índice <sup>3</sup>	Rendimento	Índice <sup>3</sup>
Dezembro/1992	1.236	107,7	1.346	97,0	2.900	99,9	1.196	94,2
Dezembro/1993	1.378	120,1	1.493	107,6	3.127	107,7	1.238	97,4
Dezembro/1994	1.419	123,6	1.352	97,5	2.637	90,8	1.327	104,5
Dezembro/1995	1.429	124,5	1.558	112,4	3.382	116,5	1.519	119,6
Dezembro/1996	1.301	113,3	1.501	108,2	3.227	111,1	1.530	120,5
Dezembro/1997	1.227	106,9	1.445	104,2	3.072	105,8	1.432	112,7
Dezembro/1998	1.244	108,3	1.454	104,8	3.154	108,6	1.379	108,5
Dezembro/1999	1.062	92,5	1.442	104,0	2.886	99,4	1.236	97,3
Dezembro/2000	1.081	94,2	1.409	101,6	3.004	103,4	1.085	85,4
Dezembro/2001	1.024	89,2	1.298	93,6	3.119	107,4	1.235	97,2
Dezembro/2002	1.006	87,7	1.243	89,6	3.015	103,8	1.126	88,6
Dezembro/2003	865	75,4	1.121	80,9	2.762	95,1	1.106	87,1
Dezembro/2004	977	85,1	1.175	84,7	2.928	100,8	1.132	89,1
Dezembro/2005	819	71,3	1.192	85,9	2.782	95,8	929	73,1
Dezembro/2006	928	80,9	1.188	85,7	3.211	110,6	1.037	81,6
Janeiro/07	914	79,7	1.222	88,1	3.241	111,6	926	72,9
Fevereiro	936	81,5	1.228	88,5	3.407	117,3	912	71,8
Março	894	77,9	1.247	89,9	3.494	120,3	861	67,8
Abril	910	79,3	1.203	86,8	3.644	125,5	858	67,6
Mai	932	81,2	1.227	88,5	3.555	122,4	994	78,3
Junho	963	83,9	1.241	89,5	3.590	123,6	982	77,3
Julho	970	84,5	1.250	90,1	3.526	121,4	1.003	78,9
Agosto	941	82,0	1.249	90,0	3.558	122,5	872	68,7
Setembro	970	84,5	1.254	90,4	3.643	125,4	935	73,6
Outubro	960	83,6	1.292	93,1	3.666	126,2	971	76,4
Novembro	968	84,4	1.313	94,7	3.599	123,9	1.048	82,5
Dezembro	930	81,0	1.333	96,1	3.531	121,6	1.100	86,6
Var. % mensal								
dez/07/nov.07		-4,0		1,5		-1,9		4,9
Var. % no ano								
dez.07/dez.06		0,2		12,2		10,0		6,1
Var. % anual								
dez.07/dez.06		0,2		12,2		10,0		6,1

Fonte: Convênio: DIEESE/SEADE-SP/MTE-FAT/SEDEST-GDF. PED-DF - Pesquisa de Emprego e Desemprego no Distrito Federal.

Notas: 1- Valores em reais a preços de Dezembro de 2007, atualizados até maio de 2001 pelo IPCR-SDE/GDF e a partir de junho de 2001, atualizados pelo INPC/DF-IBGE.

2- Inclui Indústria, Construção Civil, Agricultura, Pecuária e Extração Vegetal e Mineral, Embaixadas, Consulados e Representações Oficiais e Políticas; outras atividades não classificadas.

3- Base: média de 2000 = 100.

Obs.: Exclui as pessoas que tiveram rendimento zero, os trabalhadores familiares e o empregados que receberam exclusivamente em espécie ou benefício.



Tabela 10

Rendimento real trimestral por grupo de rendimentos dos ocupados e assalariados no trabalho principal (percentil)<sup>1</sup>  
Distrito Federal - 1992 a 2007

Período	Rendimento real trimestral									
	Ocupados					Assalariados				
	10% mais pobres ganham até	25% mais pobres ganham até	50% ganham até	25% mais ricos ganham acima de	10% mais ricos ganham acima de	10% mais pobres ganham até	25% mais pobres ganham até	50% ganham até	25% mais ricos ganham acima de	10% mais ricos ganham acima de
Dezembro/1992	217	376	849	1.861	4.023	327	553	1.092	2.365	4.702
Dezembro/1993	265	389	836	1.976	4.233	323	583	1.076	2.512	4.939
Dezembro/1994	205	373	834	1.963	4.229	302	518	1.027	2.300	4.313
Dezembro/1995	247	473	969	2.373	4.727	402	617	1.211	2.785	4.948
Dezembro/1996	274	472	952	2.116	4.232	411	631	1.248	2.528	4.841
Dezembro/1997	291	481	962	2.116	3.878	411	596	1.154	2.327	4.455
Dezembro/1998	285	476	948	2.086	3.809	417	571	1.141	2.285	4.362
Dezembro/1999	267	453	887	1.960	3.658	362	535	1.064	2.173	4.164
Dezembro/2000	275	472	858	1.911	3.880	395	515	1.030	2.075	4.292
Dezembro/2001	317	476	797	1.914	3.963	399	520	963	2.089	4.306
Dezembro/2002	281	422	733	1.760	3.666	367	480	889	2.111	3.959
Dezembro/2003	293	410	728	1.596	3.070	364	485	853	1.842	3.640
Dezembro/2004	301	407	694	1.735	3.450	347	465	920	2.091	3.680
Dezembro/2005	330	436	662	1.654	3.308	364	465	824	2.087	3.625
Dezembro/2006	367	421	634	1.616	3.486	393	498	842	2.104	4.194
Janeiro/07	366	421	659	1.678	3.617	398	502	839	2.104	4.187
Fevereiro	366	419	679	1.678	3.655	388	502	837	2.097	4.187
Abril	364	419	680	1.675	3.655	395	497	837	2.093	4.160
Março	364	419	680	1.675	3.655	395	497	837	2.093	4.160
Abril	363	418	645	1.660	3.640	394	494	832	2.089	4.160
Mai	363	416	674	1.660	3.640	395	498	832	2.080	4.160
Junho	362	424	685	1.753	3.776	407	499	830	2.178	4.149
Julho	362	434	720	1.749	3.826	412	501	833	2.161	4.136
Agosto	371	441	718	1.743	3.815	410	507	825	2.264	4.125
Setembro	388	442	715	1.743	3.884	409	511	823	2.249	4.116
Outubro	386	451	715	1.840	4.065	409	508	820	2.338	4.472
Novembro	384	455	711	1.840	4.040	407	505	848	2.311	4.293
Dezembro	380	455	711	1.829	4.000	404	500	864	2.338	4.500
Var. % mensal										
dez/07/nov.07	-1,0	0,0	0,0	-0,6	-1,0	-0,6	-1,0	1,8	1,1	4,8
Var. % no ano										
dez.07/dez.06	3,5	8,0	12,2	13,2	14,7	2,8	0,4	2,6	11,1	7,3
Var. % anual										
dez.07/dez.06	3,5	8,0	12,2	13,2	14,7	2,8	0,4	2,6	11,1	7,3

Fonte: Convênio: DIEESE/SEADE-SP/MTE-FAT/SEDEST-GDF. PED-DF - Pesquisa de Emprego e Desemprego no Distrito Federal.

Nota: 1- Valores em reais a preços de Dezembro de 2007, atualizados até maio de 2001 pelo IPCR-SDE/GDF e a partir de junho de 2001, atualizados pelo INPC/DF-IBGE.

Obs.: Excluídas as pessoas que tiveram rendimento zero, os trabalhadores familiares e os empregados que receberam exclusivamente em espécie ou benefício.

Tabela 11

Índice de rendimento real trimestral por grupo de rendimentos dos ocupados e assalariados no trabalho principal (percentil)<sup>1</sup>  
Distrito Federal - 1992 a 2007

Base: média de 2000 = 100.

Período	Índice de rendimento real trimestral									
	Ocupados					Assalariados				
	10% mais pobres ganham até	25% mais pobres ganham até	50% ganham até	25% mais ricos ganham acima de	10% mais ricos ganham acima de	10% mais pobres ganham até	25% mais pobres ganham até	50% ganham até	25% mais ricos ganham acima de	10% mais ricos ganham acima de
Dezembro/1992	82,0	83,2	100,4	97,0	106,8	87,5	105,5	105,3	112,1	108,0
Dezembro/1993	100,2	86,0	98,8	103,0	112,4	86,5	111,3	103,8	119,0	113,5
Dezembro/1994	77,8	82,4	98,6	102,3	112,3	80,8	98,7	99,1	109,0	99,1
Dezembro/1995	93,6	104,6	114,5	123,7	125,5	107,5	117,7	116,8	131,9	113,7
Dezembro/1996	103,6	104,3	112,6	110,3	112,4	109,9	120,4	120,4	119,7	111,2
Dezembro/1997	110,0	106,4	113,7	110,3	103,0	109,8	113,7	111,3	110,2	102,3
Janeiro/1999	107,7	105,2	111,7	108,8	101,3	111,6	108,8	109,8	108,1	104,2
Fevereiro	107,3	107,6	110,6	108,3	109,3	112,2	108,5	109,4	107,8	107,4
Março	106,2	106,6	109,7	115,9	113,2	114,0	112,4	109,4	115,2	107,4
Abril	105,2	103,4	109,5	115,9	113,6	110,5	107,0	108,3	115,2	107,4
Mai	105,2	103,0	109,5	115,9	116,9	109,4	106,6	108,5	114,8	110,7
Junho	105,6	102,8	109,9	113,4	113,6	107,2	106,5	107,9	114,5	107,0
Julho	105,6	102,9	105,7	106,8	108,7	104,7	106,6	107,8	106,3	107,0
Agosto	104,8	102,0	99,1	101,3	98,9	103,1	105,6	106,8	105,9	102,6
Setembro	104,3	101,6	99,1	97,5	98,9	99,6	105,6	106,3	104,9	101,3
Outubro	101,3	100,1	98,1	99,2	101,5	98,7	105,1	104,8	104,4	101,7
Novembro	101,2	100,1	105,3	105,3	101,0	98,3	103,6	103,2	104,4	102,3
Dezembro/1999	101,2	100,1	104,8	102,2	97,1	96,8	102,0	102,7	102,9	95,7
Dezembro/2000	104,0	104,4	101,5	99,6	103,0	105,6	98,3	99,4	98,3	98,6
Dezembro/2001	120,0	105,2	94,3	99,7	105,3	106,6	99,2	92,9	99,0	98,9
Dezembro/2002	106,5	93,4	86,7	91,7	97,4	98,1	91,5	85,7	100,0	91,0
Dezembro/2003	110,8	90,6	86,1	83,2	81,5	97,4	92,6	82,4	87,3	83,6
Dezembro/2004	113,9	90,0	82,1	90,5	91,6	92,8	88,6	88,8	99,1	84,5
Dezembro/2005	124,7	96,3	78,2	86,2	87,9	97,3	88,7	79,5	98,9	83,3
Dezembro/2006	138,9	93,1	74,9	84,3	92,6	105,2	95,0	81,2	99,7	96,3
Janeiro/07	138,7	93,1	77,9	87,4	96,1	106,4	95,8	80,9	99,7	96,2
Fevereiro	138,4	92,8	80,2	87,4	97,1	103,8	95,8	80,8	99,3	96,2
Abril	137,8	92,6	80,4	87,3	97,1	105,7	94,8	80,8	99,2	95,6
Março	137,8	92,6	80,4	87,3	97,1	105,7	94,8	80,8	99,2	95,6
Abril	137,4	92,4	76,2	86,5	96,7	105,4	94,2	80,3	98,9	95,6
Mai	137,4	92,0	79,7	86,5	96,7	105,7	95,0	80,3	98,5	95,6
Junho	137,0	93,8	80,9	91,4	100,3	108,9	95,2	80,1	103,2	95,3
Julho	137,0	96,1	85,1	91,2	101,6	110,1	95,6	80,4	102,4	95,0
Agosto	140,5	97,5	84,9	90,9	101,3	109,7	96,6	79,6	107,2	94,8
Setembro	147,0	97,9	84,6	90,9	103,1	109,3	97,5	79,4	106,5	94,5
Outubro	146,2	99,8	84,6	95,9	108,0	109,3	96,9	79,2	110,7	102,7
Novembro	145,3	100,5	84,1	95,9	107,3	108,7	96,3	81,9	109,5	98,6
Dezembro	143,8	100,5	84,1	95,4	106,2	108,1	95,4	83,4	110,7	103,4
Var. % mensal										
dez/07/nov.07	-1,0	0,0	0,0	-0,6	-1,0	-0,6	-1,0	1,8	1,1	4,8
Var. % no ano										
dez.07/dez.06	3,5	8,0	12,2	13,2	14,7	2,8	0,4	2,6	11,1	7,3
Var. % anual										
dez.07/dez.06	3,5	8,0	12,2	13,2	14,7	2,8	0,4	2,6	11,1	7,3

Fonte: Convênio: DIEESE/SEADE-SP/MTE-FAT/SEDEST-GDF. PED-DF - Pesquisa de Emprego e Desemprego no Distrito Federal.

Nota: 1- As variações da Tabela 11 são as mesmas da Tabela 10 pois não podem ser referidas aos índices, mas somente aos rendimentos.

**Tabela 12**

**Rendimento médio real trimestral das mulheres e dos homens ocupados no trabalho principal<sup>1</sup>**  
**Distrito Federal - 1992 a 2007**

Período	Rendimento dos ocupados						Relação rendimento fem./masc. (%)
	Geral	Índice <sup>2</sup>	Feminino	Índice <sup>2</sup>	Masculino	Índice <sup>2</sup>	
Dezembro/1992	1.632	98,8	1.250	94,4	1.944	99,8	64,3
Dezembro/1993	1.774	107,4	1.389	104,9	2.097	107,7	66,3
Dezembro/1994	1.608	97,3	1.250	94,4	1.915	98,3	65,3
Dezembro/1995	1.900	115,0	1.486	112,2	2.255	115,8	65,9
Dezembro/1996	1.844	111,6	1.487	112,3	2.142	110,0	69,4
Dezembro/1997	1.738	105,3	1.406	106,2	2.027	104,1	69,4
Dezembro/1998	1.737	105,2	1.391	105,1	2.043	104,9	68,1
Dezembro/1999	1.673	101,3	1.372	103,6	1.944	99,8	70,6
Dezembro/2000	1.657	100,3	1.345	101,6	1.928	99,0	69,8
Dezembro/2001	1.597	96,7	1.318	99,5	1.863	95,7	70,7
Dezembro/2002	1.529	92,6	1.235	93,3	1.806	92,7	68,4
Dezembro/2003	1.389	84,1	1.104	83,4	1.647	84,6	67,0
Dezembro/2004	1.461	88,4	1.222	92,3	1.684	86,4	72,6
Dezembro/2005	1.385	83,9	1.147	86,6	1.606	82,5	71,4
Dezembro/2006	1.453	88,0	1.185	89,5	1.699	87,3	69,8
Janeiro/07	1.460	88,4	1.182	89,2	1.716	88,1	68,9
Fevereiro	1.485	89,9	1.178	89,0	1.768	90,8	66,6
Março	1.504	91,1	1.196	90,3	1.792	92,0	66,7
Abril	1.505	91,1	1.207	91,2	1.791	91,9	67,4
Mai	1.520	92,0	1.243	93,9	1.795	92,2	69,3
Junho	1.548	93,7	1.262	95,3	1.828	93,9	69,1
Julho	1.547	93,6	1.268	95,8	1.815	93,2	69,9
Agosto	1.545	93,6	1.294	97,8	1.789	91,9	72,4
Setembro	1.559	94,4	1.306	98,6	1.800	92,4	72,5
Outubro	1.589	96,2	1.322	99,8	1.844	94,7	71,7
Novembro	1.596	96,6	1.311	99,0	1.865	95,7	70,3
Dezembro	1.593	96,5	1.299	98,1	1.875	96,3	69,3
Var. % mensal dez/07/nov.07		-0,1		-0,9		0,5	
Var. % no ano dez.07/dez.06		9,6		9,5		10,3	
Var. % anual dez.07/dez.06		9,6		9,5		10,3	

Fonte: Convênio: DIEESE/SEADE-SP/MTE-FAT/SEDEST-GDF. PED-DF - Pesquisa de Emprego e Desemprego no Distrito Federal.  
pelo INPC/DF-IBGE.

2- Base: média de 2000 = 100.  
ou benefício.

**Tabela 13**

**Índices trimestrais do emprego, do rendimento médio real e da massa de rendimentos reais dos ocupados e dos assalariados<sup>1</sup>**  
**Distrito Federal - 1992 a 2007**

Base: média 2000 = 100

Período	Ocupados <sup>2</sup>			Assalariados <sup>3</sup>		
	Emprego	Rendimento médio real	Massa de rendimento real	Emprego	Salário médio real	Massa salarial real
Dezembro/1992	80,3	99,0	79,5	77,8	106,6	82,9
Dezembro/1993	84,2	107,5	90,5	79,7	114,9	91,6
Dezembro/1994	85,7	97,3	83,4	84,1	96,8	81,4
Dezembro/1995	87,8	114,5	100,5	82,3	117,2	96,5
Dezembro/1996	88,3	111,2	98,2	84,5	112,6	95,1
Dezembro/1997	93,2	105,3	98,1	88,8	106,0	94,1
Dezembro/1998	94,1	105,3	99,1	91,3	105,8	96,6
Dezembro/1999	96,0	101,7	97,6	97,2	100,5	97,7
Dezembro/2000	102,7	100,4	103,1	104,7	100,8	105,5
Dezembro/2001	106,1	97,0	102,9	107,1	98,7	105,7
Dezembro/2002	111,1	92,8	103,1	110,1	93,7	103,2
Dezembro/2003	113,6	84,4	95,9	112,3	85,5	96,0
Dezembro/2004	121,0	88,6	107,2	118,7	90,7	107,7
Dezembro/2005	127,6	84,2	107,4	126,3	87,6	110,6
Dezembro/2006	130,3	88,1	114,8	127,7	92,8	118,5
Janeiro/07	128,7	88,5	113,9	126,0	93,2	117,4
Fevereiro	127,9	89,8	114,9	124,6	94,1	117,2
Março	126,9	91,2	115,7	124,6	96,0	119,6
Abril	128,8	91,3	117,6	125,9	96,7	121,7
Mai	130,8	92,5	121,0	128,4	97,4	125,1
Junho	131,6	94,1	123,8	128,1	99,4	127,3
Julho	133,0	94,1	125,2	130,4	98,6	128,6
Agosto	132,9	93,9	124,8	130,9	99,1	129,7
Setembro	135,4	94,7	128,2	134,1	98,8	132,5
Outubro	137,0	96,6	132,3	136,0	101,4	137,9
Novembro	138,2	97,0	134,1	137,5	101,0	138,9
Dezembro	138,1	96,8	133,7	138,4	100,9	139,6
Var. % mensal						
dez/07/nov.07	-0,1	-0,2	-0,3	0,7	-0,1	0,6
Var. % no ano						
dez.07/dez.06	6,0	9,9	16,5	8,4	8,7	17,8
Var. % anual						
dez.07/dez.06	6,0	9,9	16,5	8,4	8,7	17,8

Notas: 1- Valores em reais a preços de Dezembro de 2007, atualizados até maio de 2001 pelo IPCR-SDE/GDF e a partir de junho de 2001, atualizados pelo INPC/DF-IBGE.

2- Incluem os ocupados que não tiveram remuneração no mês e excluem trabalhadores familiares sem remuneração salarial e os trabalhadores que ganharam exclusivamente em espécie ou benefício.

3- Incluem os assalariados que não tiveram remuneração no mês.

## Notas Metodológicas

### 1 - PESQUISA DE EMPREGO E DESEMPREGO NO DISTRITO FEDERAL

**Área de Cobertura:** A PED tem como unidade amostral o domicílio das áreas urbanas das 19 Regiões Administrativas do Distrito Federal. As informações obtidas são agrupadas da seguinte forma:

**Grupo 1** - Brasília, Lago Sul e Lago Norte (Grupo de renda mais alta).

**Grupo 2** - Gama, Taguatinga, Sobradinho, Planaltina, Núcleo Bandeirante, Guará, Cruzeiro, Candangolândia e Riacho Fundo (Grupo de renda intermediária).

**Grupo 3** - Brazlândia, Ceilândia, Samambaia, Paranoá, São Sebastião, Santa Maria e Recanto das Emas. (Grupo de renda mais baixa).

**Amostra:** São selecionados em torno de 2.900 domicílios/mês sem repetições das unidades selecionadas, garantindo uma amostra efetiva de no mínimo 6.000 domicílios por trimestre.

**População Pesquisada:** A pesquisa coleta informações sobre todos os moradores do domicílio, sendo realizadas entrevistas individuais com as pessoas de 10 ou mais anos de idade.

**Apresentação das informações:** as informações são apresentadas agregadas em trimestres móveis. Por exemplo, a taxa de desemprego de Fevereiro corresponde ao trimestre móvel Dezembro, Janeiro e Fevereiro. A taxa de Março corresponde ao trimestre móvel Janeiro, Fevereiro e Março.

### 2 - PRINCIPAIS CONCEITOS

**PIA** - População em Idade Ativa: corresponde à população com 10 anos e mais.

**PEA** - População Economicamente Ativa: é a parcela da PIA que está ocupada ou desempregada.

**Ocupados:** são os indivíduos que:

- a) possuem trabalho remunerado exercido regularmente;
- b) possuem trabalho remunerado exercido de forma irregular, desde que não estejam procurando trabalho diferente do atual. Excluem-se as pessoas que, não tendo procura, exerceram de forma excepcional algum trabalho nos últimos 30 dias;
- c) possuem trabalho não remunerado de ajuda em negócios de parentes, ou remunerado em espécie/benefício, sem procura de trabalho;
- d) excluem-se as pessoas que, de forma bastante excepcional, fizeram algum trabalho nos últimos 7 dias.**

**Desempregados:** são os indivíduos que se encontram em uma das seguintes situações:

- a) Desemprego Aberto: pessoas que procuraram trabalho de maneira efetiva nos 30 dias anteriores ao da entrevista e não exerceram nenhum trabalho nos últimos sete (7) dias;
- b) Desemprego Oculto pelo Trabalho Precário: pessoas que realizam de forma irregular algum trabalho remunerado (ou não remunerado, em ajuda a negócio de parentes) e que procuraram efetivamente trabalho nos trinta (30) dias anteriores ao da entrevista ou nos últimos doze (12) meses;
- c) Desemprego Oculto pelo Desalento : pessoas que não possuem trabalho e nem procuraram nos últimos trinta (30) dias, por desestímulo do mercado de trabalho ou por circunstâncias fortuitas, mas apresentaram procura efetiva de trabalho nos últimos doze (12) meses.

**Inativos (maiores de 10 anos):** correspondem à parcela da PIA que não está ocupada ou desempregada (Inativos maiores de 10 anos = PIA - PEA).

**Rendimento do Trabalho:** é o rendimento monetário bruto (sem descontos de IR e previdência social) efetivamente recebido, referente ao trabalho realizado no mês imediatamente anterior ao da pesquisa.

PED-DF - SCS Qd. 01 Bloco K – Ed. Denasa - Sala 903/4 – Tel. 3322-7045/3321-8956

e-mail: [peddf@dieese.org.br](mailto:peddf@dieese.org.br) sítio: [www.dieese.org.br](http://www.dieese.org.br) – [www.sedest.df.gov.br](http://www.sedest.df.gov.br)

Para os assalariados, são considerados descontos por falta etc, ou acréscimos devido a horas extras, gratificações etc. Não são computados o 13º salário e os benefícios indiretos. Para os empregadores, os autônomos e demais posições é considerada a retirada mensal, não incluindo os lucros do trabalho, da empresa ou do negócio.

### 3 - PRINCIPAIS INDICADORES

**Taxa Global de Participação:** é a relação entre a População Economicamente Ativa e a População em Idade Ativa (PEA/PIA). Indica a proporção de pessoas com 10 anos e mais incorporadas ao mercado de trabalho como ocupados ou desempregados.

**Taxa de Desemprego Total:** indica a proporção da PEA que se encontra na situação de desemprego aberto ou oculto.

**Índice de Ocupação:** indica o nível de ocupação alcançado em determinado trimestre em relação ao nível médio do ano de 2000. Este indicador é apresentado também segundo os seguintes ramos de atividade do Setor Serviços:

**Serviços de Oficinas de reparação mecânica:** reforma e conservação de máquinas e veículos.

**Serviços de reparação, serviços de limpeza e vigilância:** reparação e reforma de mobiliário, instalação elétrica e sanitária, alfaiates e costureiras sob medida.

**Serviços de transporte e armazenagem:** transporte rodoviário, ferroviário, aéreo e outros, assim como armazenagem de mercadorias.

**Serviços Especializados:** atividades dos escritórios de engenharia e arquitetura, assessoria técnica, consultoria, pesquisa, análise e processamento de dados, publicidade, jurídico, despachantes, cartório, contabilidade e outros técnicos profissionais não especificados.

**Serviços creditícios e financeiros:** bancos comerciais, de investimento, de seguros, do comércio de títulos e ações, organizações de cartão de crédito.

**Serviços de alimentação:** restaurantes, bares, lanchonetes, cafés, confeitarias, vendedores de rua (pipoqueiro, cachorro quente, acarajé, etc).

**Serviços de educação:** escola, pública ou particular, professores particulares, escola de línguas.

**Serviços de saúde:** hospitais, clínicas, consultórios, prontos-socorros, maternidades, planos de saúde, seguro de vida,.

#### **Serviços auxiliares:**

- Agricultura, aluguel de máquinas agrícolas escritórios de desenvolvimento de projetos agropecuários;
- Comércio, escritórios de representação, comissão, consignação, bolsa de mercadorias;
- Comércio e indústria em geral; serviços de proteção ao crédito, locação de máquinas e equipamentos industriais;
- Seguros, finanças e valores;
- corretagem de seguros, administração de bens móveis;
- Transporte, aeroporto, agentes de vendas de passagens, agentes de turismo, locação de veículos, rodoviária, touring, consórcio, agentes de emprego;
- Atividades econômicas, escritório de cobrança, locação de mão-de-obra.

#### **Outros Serviços**

- Serviços de comunicação; diversões, radiodifusão, e teledifusão; serviços comunitários; comércio e adm. de valores imobiliários e de imóveis; serviços de utilidade pública; serviços pessoais; e outros serviços.



SEADE  
Fundação Sistema Estadual  
de Análise de Dados



## Nota Técnica N°1/2003

A Secretaria de Desenvolvimento Social e Trabalho – SEDEST, juntamente com o DIEESE e Fundação SEADE/SP procederam à atualização da série histórica da Pesquisa de Emprego e Desemprego no Distrito Federal. Desde a sua implantação, esta é a primeira vez que se procede ao ajuste das estimativas históricas da PED/DF aos resultados do Censo Demográfico. Estudos baseados nos resultados do Censo Demográfico 2000-IBGE, revelaram que as projeções demográficas da PED/DF estavam subestimadas em aproximadamente 15%.

Uma vez ajustada a série histórica da PED/DF, todos os indicadores absolutos foram alterados, não havendo, no entanto, modificações de tendências, comparando-se a série anterior com a atual. Registraram-se, ainda, discretas alterações das taxas de participação e de desemprego (em torno de 2,0%), devido à nova ponderação dos Grupos de Regiões Administrativas, ajustada ao crescimento populacional dessas regiões. Isso resultou na diminuição do peso do Grupo 1, de renda mais alta e elevação dos pesos dos Grupos 2 e 3 (de renda intermediária e baixa, respectivamente) onde os níveis de desemprego são maiores. A partir de setembro de 2003 a base da série histórica da PED/DF passa para o ano de 2000 (média anual), antes fixada na média de 1992.



SEADE  
Fundação Sistema Estadual  
de Análise de Dados



## GOVERNO DO DISTRITO FEDERAL

JOSÉ ROBERTO ARRUDA  
Governador

ELIANA PEDROSA  
Secretária de Estado de Desenvolvimento Social e Trabalho

### FUNDAÇÃO SISTEMA ESTADUAL DE ANÁLISE DE DADOS - SEADE/SP

Felícia Madeira - *Diretora-Executiva*

#### DEPARTAMENTO INTERSINDICAL DE ESTATÍSTICA E ESTUDOS SOCIOECONÔMICOS - DIEESE

João Vicente Silva Cayres - *Presidente*  
Clemente Ganz Lúcio - *Diretor Técnico*  
Clóvis Scherer - *Supervisor do Escritório Regional – DF*

#### COORDENADORES

Antonio E. Rodríguez Ibarra - *Coordenação PED-DF pelo DIEESE*  
Atsuko Haga - *Representante da Fundação SEADE*  
Godofredo Gonçalves Filho – *GraalBrasil*  
Marcos Rodrigues Silva - *SEDEST*  
María Lúcia Leal de Oliveira (*Apoio*)

#### EQUIPE DE ANÁLISE:

Antonio E. Rodríguez Ibarra, Fernanda Chuerubim, Karla Cristina da Costa Braz.

#### GERÊNCIA DE CAMPO, METODOLOGIA E TREINAMENTO:

Adalgiza Lara Amaral

#### COORDENAÇÃO DE CHECAGEM:

Osney Monteiro Carvalho  
**Equipe:** Antônio Carlos dos Santos, Edna Rodrigues Costa, Elita Gurgel Freitas Filha, José Wilson dos Santos, Luiza Rosemeire R. Dias Sousa, Marcos Antônio de Jesus Costa, Maria Eunice Nazário, Valdecy Francisco de Souza (*Listador*).  
**Apoio:** Guilherme Albuquerque de Sousa

#### COORDENAÇÃO DE CRÍTICA:

Violeta Luzia Hristov  
**Equipe:** Aparecida Silva Melo, Benedita de Sales Riotinto, Carla Gaspar Ribeiro, Sônia Maria Ferreira do Amarante, Tonphson Luiz Haussler Ramos.

#### COORDENAÇÃO DA DIGITAÇÃO E CONSISTÊNCIA:

Jansen Gader da Silva Peres  
**Equipe:** Maria Eunice Lacerda, Emerson Henrique de Sousa, Glauber Rabelo Santana, Hudson Freitas Soares.

#### COORDENAÇÃO DA SUPERVISÃO DE CAMPO:

Vânia Aparecida Azevedo  
**Equipe:** Cláudia Rocha Rodrigues, Jerusa do Nascimento Rodrigues, Maria Aldina C. de Souza, Regina Célia Gonsalves de Souza, Najla C. Marinho, Maria Diva Nóbrega de Paula.  
**Apoio:** Janilene Andréa R. Paz.

#### EQUIPE DE ENTREVISTADORES:

Antônia de Gurgel Aragão, Antônio Alves Gomes Arnon Souza da Silva, Beatriz de Abreu, Bernadete Maria Oliveira, Clerismar Soares da Costa, Diorlei Costa Martins, Eduardo Albano da Costa, Elisângela Rodrigues da Mata, Gabriela Maria Fernandes, Hilda Martins Sobral, Inah S. Rodrigues, Jara Liana R. Xavier, Jeane da Conceição Lima, Maria Delza Souza Reis, Ozinei Lopes Gama, Regina Célia Lopes, Reginaldo Barroso de Melo, Simone Pimentel Vilareal, Verônica Eni M. Alves, Wanderlúbia de C. Naous,.

#### PESQUISA DE CAMPO E APOIO LOGÍSTICO:



GraalBrasil  
SHIN CA 01 Lt. 01 Salas 419/420 – Shopping Deck Norte  
Lago Norte – DF  
CEP 70.503-501  
Tel. (061) 3468-3344