

## PESQUISA DE EMPREGO E DESEMPREGO NO DISTRITO FEDERAL

### NOVEMBRO DE 2007

#### Final de ano impulsiona nível de ocupação no DF

As informações captadas pela Pesquisa de Emprego e Desemprego no Distrito Federal para o mês de novembro de 2007 mostram redução na taxa de desemprego total, elevação no nível ocupacional e, em outubro, variação positiva do rendimento médio real.

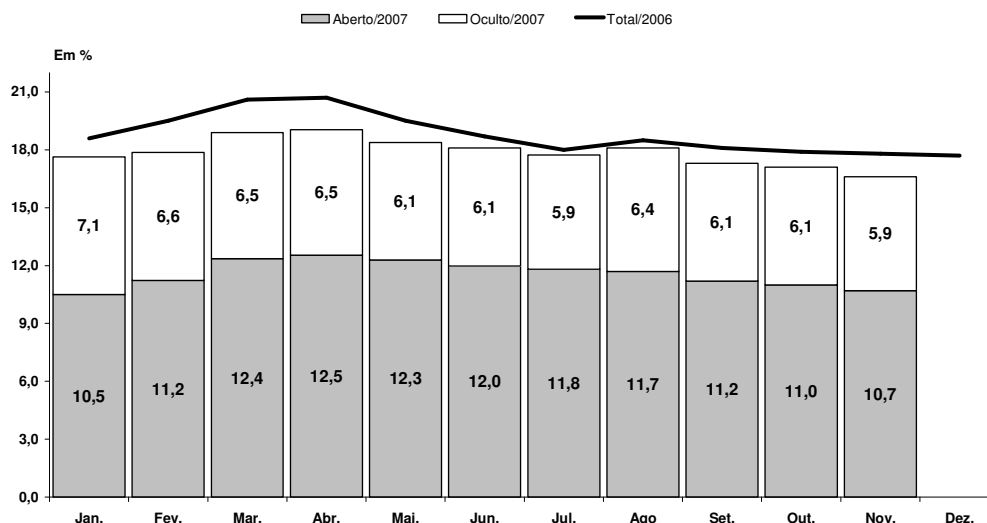
**Tabela 1**  
**Estimativas do Número de Pessoas de 10 Anos e Mais, segundo Condição de Atividade**  
**Distrito Federal**  
**Novembro/06, Outubro/07 e Novembro/07**

Condição de Atividade	Estimativas (em mil pessoas)			Variações			
				Absoluta (em mil pessoas)		Relativa (%)	
	Nov./06	Out./07	Nov./07	Nov.07- Out.07	Nov.07- Nov.06	Nov.07- Out.07	Nov.07- Nov.06
<b>População em Idade Ativa</b>	<b>1.935</b>	<b>1.992</b>	<b>2.004</b>	<b>13</b>	<b>70</b>	<b>0,6</b>	<b>3,6</b>
População Economicamente Ativa	1.257	1.311	1.315	4	59	0,3	4,7
Ocupados	1.033	1.087	1.097	10	63	0,9	6,1
Desempregados	223	225	219	-6	-5	-2,6	-2,1
Em Desemprego Aberto	130	144	141	-3	11	-2,2	8,6
Em Desemprego Oculto pelo Trabalho Precário	54	42	41	-2	-14	-3,8	-25,0
Em Desemprego Oculto pelo Desalento	40	38	38	-1	-2	-2,3	-5,5
<b>Inativos com 10 anos e mais</b>	<b>678</b>	<b>680</b>	<b>689</b>	<b>9</b>	<b>11</b>	<b>1,3</b>	<b>1,6</b>
<b>Taxa de Desemprego Total (em %)</b>	<b>17,8</b>	<b>17,1</b>	<b>16,6</b>	-	-	-	-
Desemprego Aberto	10,3	11,0	10,7	-	-	-	-
Desemprego Oculto pelo Trabalho Precário	4,3	3,2	3,1	-	-	-	-
Desemprego Oculto pelo Desalento	3,2	2,9	2,9	-	-	-	-

Fonte: PED-DF - Convênio SEDEST-GDF, SEADE-SP e DIEESE.

1. As informações da Pesquisa de Emprego e Desemprego do Distrito Federal mostram que a **taxa de desemprego** total passou de 17,1%, em outubro de 2007, para 16,6% em novembro. Trata-se da menor taxa de desemprego para o mês de novembro desde 1997. A taxa de desemprego aberto diminuiu de 11,0% para 10,7% e a de desemprego oculto de 6,1% para 5,9% no mesmo período (Tabela 1).
2. O contingente de desempregados foi estimado em 219 mil pessoas, 6 mil a menos que no mês anterior. Esse desempenho ocorreu devido à criação de 10 mil postos de trabalho, número mais do que suficiente para absorver as 4 mil pessoas que ingressaram na força de trabalho local. A **taxa de participação** passou de 65,8% para 65,6%, entre out./07 e nov./07 (Tabelas 1 do texto e 1 do anexo estatístico).

**Gráfico A**  
**Taxas de Desemprego, por Tipo**  
**Distrito Federal**  
**2006 - 2007**



Fonte: PED-DF – Convênio SEDEST-GDF, SEADE-SP e DIEESE.

NOTA: A taxa de desemprego total é composta pela soma das taxas de desemprego aberto e oculto.

3. Em novembro, o **nível de ocupação** no Distrito Federal apresentou desempenho positivo de 0,9%. O total de ocupados neste mês foi estimado em 1.097 mil pessoas, 10 mil a mais do que em outubro de 2007, com a seguinte contribuição dos principais setores de atividade: **Indústria da Transformação**, crescimento de 2,9%, com a criação de 1 mil novas ocupações; **Comércio**, acréscimo de 2,3%, totalizando 4 mil novas ocupações; **Serviços**, aumento de 1,4%, com a criação de 7 mil ocupações; **Construção Civil**, decréscimo de 2,3%, com a eliminação 1 mil postos de trabalho; a **Administração Pública**, permaneceu inalterada e o agregado **Outros Setores** apresentou redução de 0,9%, com a eliminação de 1 mil postos de trabalho. (Tabela 2).

**Tabela 2**  
**Estimativas do Número de Ocupados, segundo Setores de Atividade**  
**Distrito Federal**  
**Novembro/06, Outubro/07 e Novembro/07**

Setores de Atividade	Estimativas (em mil pessoas)			Variações			
				Absoluta (em mil pessoas)		Relativa (%)	
	Nov./06	Out./07	Nov./07	Nov.07- Out.07	Nov.07- Nov.06	Nov.07- Out.07	Nov.07- Nov.06
<b>Total</b>	<b>1.033</b>	<b>1.087</b>	<b>1.097</b>	<b>10</b>	<b>63</b>	<b>0,9</b>	<b>6,1</b>
Indústria	38	42	43	1	6	2,9	14,6
Construção Civil	45	52	51	-1	6	-2,3	12,2
Comércio	156	171	175	4	19	2,3	12,5
Serviços	503	520	527	7	24	1,4	4,8
Administração Pública	176	181	181	0	5	0,0	2,7
Outros (1)	116	121	120	-1	4	-0,9	3,4

Fonte: PED-DF - Convênio SEDEST-GDF, SEADE-SP e DIEESE.

(1) Inclui Serviços Domésticos.

4. Por posição ocupacional, houve aumento do assalariamento no setor público (1,7%) e no setor privado, para os trabalhadores com carteira de trabalho assinada (1,2%). Dentre os segmentos que registraram redução, destaca-se o de trabalhadores sem carteira de trabalho assinada (-0,5%). O contingente dos classificados nas demais posições registrou aumento de 1,2% e o de trabalhadores autônomos, relativa estabilidade (-0,2%). (Tabela 3).

**Tabela 3**  
**Estimativas do Número de Ocupados, segundo Posição na Ocupação**  
**Distrito Federal**  
**Novembro/06, Outubro/07 e Novembro/07**

Posição na Ocupação	Estimativas (em mil pessoas)			Variações			
				Absoluta (em mil pessoas)		Relativa (%)	
	Nov./06	Out./07	Nov./07	Nov.07- Out.07	Nov.07- Nov.06	Nov.07- Out.07	Nov.07- Nov.06
<b>Total</b>	<b>1.033</b>	<b>1.087</b>	<b>1.097</b>	<b>10</b>	<b>63</b>	<b>0,9</b>	<b>6,1</b>
Total de Assalariados (1)	693	733	741	8	47	1,1	6,8
Setor Privado	455	485	489	4	34	0,8	7,5
Com Carteira Assinada	363	383	387	5	24	1,2	6,5
Sem Carteira Assinada	91	102	102	-1	11	-0,5	11,5
Setor Público	238	248	252	4	14	1,7	5,7
Autônomos	169	174	174	0	5	-0,2	3,1
Demais Posições (2)	171	180	182	2	11	1,2	6,3

Fonte: PED-DF - Convênio SEDEST-GDF, SEADE-SP e DIEESE.

(1) Incluem os que não informaram o segmento em que trabalham.

(2) Incluem empregadores, empregados domésticos, donos de negócio familiar, trabalhadores familiares sem remuneração, profissionais liberais e outras posições ocupacionais.

5. Entre setembro e outubro de 2007, o rendimento médio real dos ocupados e assalariados apresentou variação positiva de 2,0% e 2,5% respectivamente. Em termos monetários esses rendimentos passaram a ser de R\$ 1.564 e 1.821 respectivamente. As massas de rendimento real dos ocupados e a dos assalariados apresentaram variações de 3,2% e 4,1%, respectivamente (Tabelas 4 do texto e 13 do anexo estatístico).

**Tabela 4**  
**Rendimento Médio Real (1) dos Ocupados, Assalariados, segundo Categorias Seleccionadas e Trabalhadores Autônomos Outubro/06, Setembro/07 e Outubro/07**

Categorias Seleccionadas	Rendimentos (em reais de setembro de 2007)			Variações (%)	
	Out./06	Set./07	Out./07	Out./07 Set./07	Out./07 Out./06
<b>Total de Ocupados</b>	<b>1.430</b>	<b>1.533</b>	<b>1.564</b>	<b>2,0</b>	<b>9,4</b>
Total de Assalariados	1.668	1.776	1.821	2,5	9,2
Setor Privado	885	899	909	1,1	2,7
Com Carteira	928	930	940	1,1	1,3
Sem Carteira	691	771	777	0,8	12,4
Comércio	767	759	771	1,6	0,5
Serviços	907	940	965	2,7	6,4
Setor Público	3.290	3.642	3.724	2,3	13,2
Trabalhadores Autônomos	1.027	1.020	1.022	0,2	-0,5

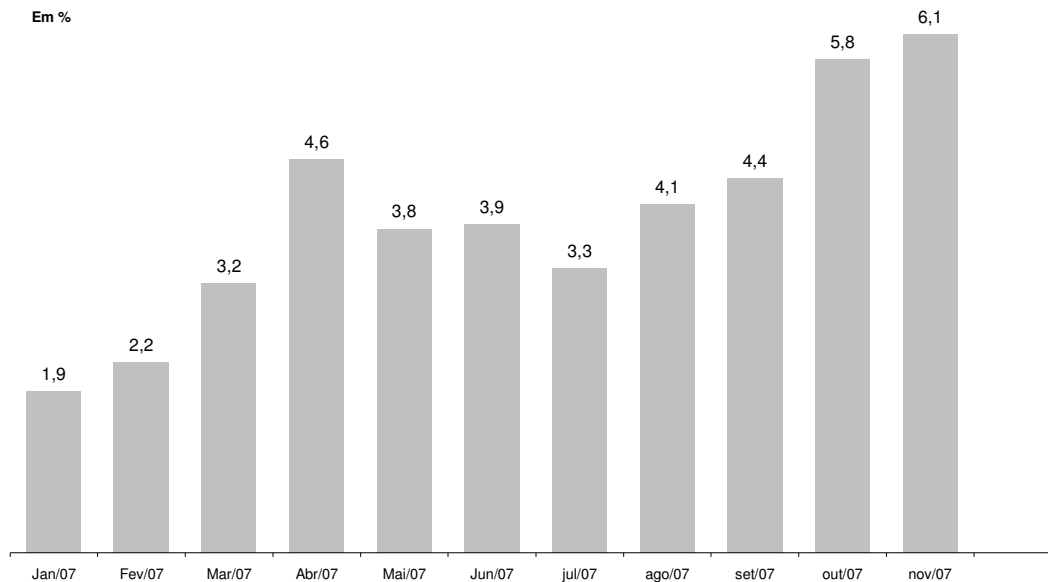
Fonte: PED-DF - Convênio SEDEST-GDF, SEADE-SP e DIEESE.

(1) Inflator Utilizado: INPC-DF - IBGE.

## COMPORTAMENTO EM 12 MESES

6. Em relação a outubro de 2006, a taxa de **desemprego total** no Distrito Federal apresentou retração de 17,8% para 16,6% da PEA, devido ao decréscimo da taxa de desemprego oculto (de 7,5% para 5,9%), uma vez que a de desemprego aberto aumentou (de 10,3% para 10,7%).
7. A saída de 4 mil pessoas do contingente de desempregados decorreu da criação de 63 mil postos de trabalho, número superior aos 59 mil indivíduos que ingressaram na força de trabalho do Distrito. Nesse período, a **taxa de participação** passou de 65,0% para 65,6%.
8. Comparando-se o **nível de ocupação** nos doze meses, verifica-se uma elevação de 6,1%, com o seguinte comportamento setorial: setor de **Serviços** contratou 24 mil pessoas (4,8%); O **Comércio** contratou 19 mil pessoas (12,5%); a **Construção Civil** foi incrementada com 6 mil postos de trabalho (12,2%); a **Indústria de Transformação** criou 6 mil postos de trabalho (14,6%); a **Administração Pública** contratou 5 mil pessoas (2,7%); e o agregado **Outros Setores** foi incrementado com 4 mil postos de trabalho (3,4%).

**Gráfico B**  
**Varição anual (1) do nível de ocupação**  
**Distrito Federal - Jan./2007- Nov./2007**

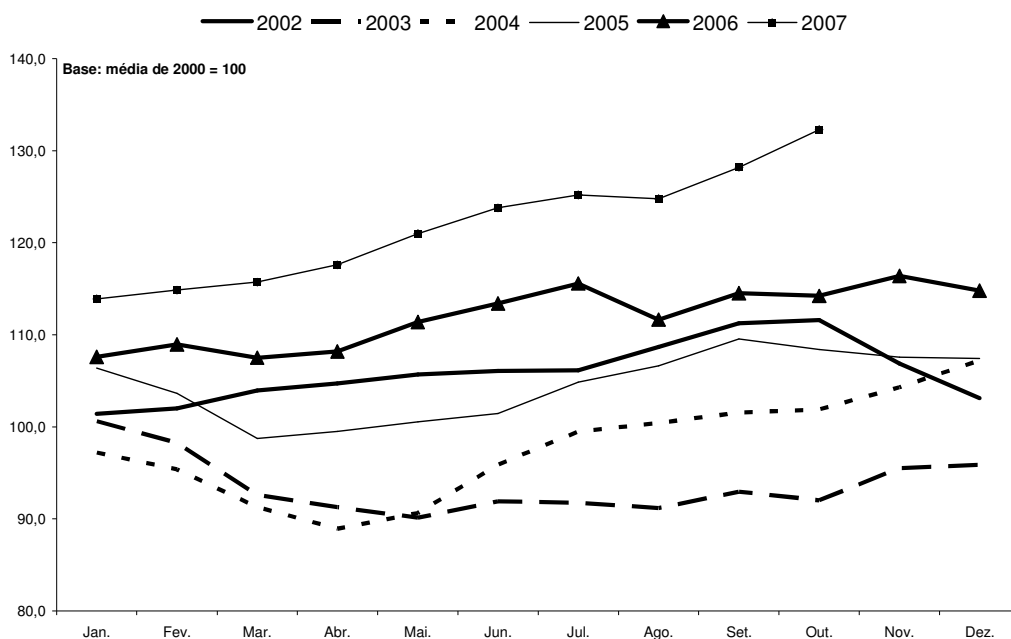


**FONTE:** PED-DF – Convênio – SEDEST-GDF, SEADE-SP e DIEESE.

(1) Variação relativa em relação ao mesmo mês do ano anterior.

9. O aumento do número de trabalhadores do setor privado com carteira de trabalho assinada (24 mil), do setor público (14 mil), sem carteira de trabalho no setor privado (11 mil) e dos ocupados classificados nas demais posições (11 mil), foram os principais responsáveis pela expansão do nível de ocupação, cujo desempenho, nos últimos doze meses, foi positivo para todas as posições na ocupação analisadas.
10. Comparando-se outubro de 2007 com outubro de 2006, o **rendimento** médio real dos ocupados registrou aumento de 9,4% e o dos assalariados, 9,2%. As massas de rendimentos dos ocupados e dos assalariados aumentaram 15,8% e 15,1%, respectivamente, no período.

**Gráfico C**  
**Índice da massa de rendimentos reais (1) dos ocupados (2)**  
**Distrito Federal - 2002-2007**



**FONTE:** PED-DF – Convênio – SEDEST-GDF, SEADE-SP e DIEESE.  
(1) Inflator utilizado: INPC-DF - IBGE.  
(2) Incluem os ocupados que não tiveram remuneração no mês e exclui os trabalhadores familiares sem remuneração salarial.

## Anexo Estatístico

### TABELAS

- Tabela 01** Estimativa do número de pessoas economicamente ativas, ocupadas, desempregadas e inativas maiores de 10 anos, taxas globais de participação e taxa de desemprego total - Distrito Federal - 1992 a 2007.
- Tabela 02** Taxas de desemprego por tipo e por grupos de regiões administrativas - Distrito Federal - 1992 a 2007.
- Tabela 03** Taxas de desemprego segundo atributos pessoais - Distrito Federal - 1992 a 2007.
- Tabela 04** Índice do nível de ocupação por setor de atividade econômica - Distrito Federal – 1992 a 2007.
- Tabela 05** Índice do nível de ocupação do setor serviços por ramo de atividade - Distrito Federal - 1992 a 2007.
- Tabela 06** Índice do nível de ocupação segundo posição na ocupação - Distrito Federal – 1992 a 2007.
- Tabela 07** Rendimento médio real trimestral dos ocupados e dos assalariados no trabalho principal Distrito Federal – 1992 a 2007.
- Tabela 08** Rendimento médio real trimestral dos assalariados no setor privado com e sem carteira de trabalho assinada e no setor público - Distrito Federal - 1992 a 2007.
- Tabela 09** Rendimento médio real trimestral segundo os setores de atividade - Distrito Federal – 1992 a 2007.
- Tabela 10** Rendimento real trimestral por grupo de rendimentos dos ocupados e assalariados no trabalho principal (percentil) – Distrito Federal - 1992 a 2007.
- Tabela 11** Índice de rendimento real trimestral por grupo de rendimentos dos ocupados e assalariados no trabalho principal (percentil) – Distrito Federal - 1992 a 2007.
- Tabela 12** Rendimento médio real trimestral das mulheres e dos homens ocupados no trabalho principal - Distrito Federal - 1992 a 2007.
- Tabela 13** Índices trimestrais do emprego, do rendimento médio real e da massa de rendimentos reais dos ocupados e dos Assalariados - Distrito Federal - 1992 a 2007.

Tabela 01

Estimativa do número de pessoas economicamente ativas, ocupadas, desempregadas e inativas maiores de 10 anos,  
taxas globais de participação e taxa de desemprego total  
Distrito Federal - 1992 a 2007

Período <sup>1</sup>	População economicamente ativa (PEA)						Inativos maiores de 10 anos		Taxas (%)			Desemprego total (DES/PEA) <sup>5</sup>
	Total		Ocupados		Desempregados				Participação (PEA/PIA)			
	Número absoluto <sup>2</sup>	Índice <sup>3</sup>	Número absoluto <sup>2</sup>	Índice <sup>3</sup>	Número absoluto <sup>2</sup>	Índice <sup>3</sup>	Número absoluto <sup>2</sup>	Índice <sup>3</sup>	Total <sup>4</sup>	Homens	Mulheres	
Novembro/1992	745	75	630	79	116	58	489	83	60,4	71,9	50,5	15,5
Novembro/1993	763	77	659	83	104	52	512	87	59,8	70,2	50,7	13,6
Novembro/1994	785	79	683	86	102	51	532	90	59,6	70,5	50,1	12,9
Novembro/1995	835	84	705	89	131	65	526	89	61,4	70,6	53,4	15,6
Novembro/1996	825	83	694	87	131	65	581	98	58,7	67,9	50,7	15,9
Novembro/1997	912	92	740	93	171	85	541	91	62,8	71,5	55,3	18,8
Novembro/1998	929	93	750	95	179	89	571	96	61,9	71,3	54,1	19,3
Novembro/1999	967	97	761	96	205	102	584	99	62,3	70,2	55,6	21,3
Novembro/2000	1.014	102	822	104	192	96	587	99	63,3	71,7	56,1	19,0
Novembro/2001	1.047	105	842	106	205	102	606	102	63,3	70,7	57,1	19,6
Novembro/2002	1.114	112	887	112	226	113	594	100	65,2	72,8	58,8	20,3
Novembro/2003	1.142	115	893	113	249	124	622	105	64,8	72,4	58,2	21,8
Novembro/2004	1.183	119	949	120	235	117	638	108	65,0	71,6	59,4	19,8
Novembro/2005	1.226	123	1.000	126	226	112	654	110	65,2	72,0	59,5	18,4
Janeiro/06	1.231	124	1.002	126	229	114	665	112	64,9	71,7	59,1	18,6
Fevereiro	1.233	124	992	125	240	120	668	113	64,9	71,6	59,1	19,5
Março	1.230	124	976	123	254	126	676	114	64,5	71,3	58,7	20,6
Abril	1.232	124	977	123	255	127	669	113	64,8	71,5	59,0	20,7
Mai	1.241	125	999	126	242	121	663	112	65,2	71,9	59,4	19,5
Junho	1.237	124	1.006	127	232	115	645	109	65,7	72,4	60,0	18,7
Julho	1.246	125	1.021	129	225	112	643	109	65,9	72,6	60,3	18,0
Agosto	1.242	125	1.012	128	229	114	653	110	65,5	72,1	59,9	18,5
Setembro	1.256	126	1.029	130	227	113	670	113	65,2	72,0	59,6	18,1
Outubro	1.252	126	1.027	129	225	112	679	115	64,9	71,3	59,5	17,9
Novembro	1.257	126	1.033	130	223	111	678	115	65,0	71,5	59,4	17,8
Dezembro	1.256	126	1.034	130	222	111	684	116	64,7	71,2	59,2	17,7
Janeiro/07	1.239	125	1.021	129	219	109	692	117	64,2	70,8	58,4	17,6
Fevereiro	1.235	124	1.015	128	221	110	703	119	63,7	70,3	58,1	17,9
Março	1.241	125	1.007	127	234	117	703	119	63,8	70,5	58,1	18,9
Abril	1.262	127	1.022	129	240	120	702	119	64,3	71,0	58,5	19,0
Mai	1.272	128	1.038	131	234	116	694	117	64,7	71,8	58,7	18,4
Junho	1.275	128	1.044	132	231	115	696	118	64,7	71,4	59,0	18,1
Julho	1.282	129	1.055	133	227	113	695	117	64,9	71,7	59,2	17,7
Agosto	1.286	129	1.054	133	232	116	692	117	65,0	71,5	59,5	18,1
Setembro	1.299	131	1.074	135	224	112	687	116	65,4	71,7	60,1	17,3
Outubro	1.311	132	1.087	137	224	112	680	115	65,8	72,1	60,5	17,1
Novembro	1.315	132	1.097	138	219	109	689	116	65,6	71,4	60,6	16,6
Var. % mensal												
nov.07/out.07		0,3		0,9		-2,2		1,3	-0,3	-1,0	0,2	-2,9
Var. % no ano												
nov.07/dez.06		4,7		6,1		-1,4		0,7	1,4	0,3	2,4	-6,2
Var. % anual												
nov.07/nov.06		4,6		6,2		-1,8		1,6	0,9	-0,1	2,0	-6,7

Fonte: Convênio: DIEESE/SEADE-SP/MTE-FAT/SEDEST-GDF. PED-DF - Pesquisa de Emprego e Desemprego no Distrito Federal.

Notas: 1 - A primeira divulgação da PED-DF refere-se a Fevereiro de 1992.

2 - Em 1.000 pessoas.

3 - Base: média de 2000 = 100.

4 - Total da população economicamente ativa dividido pelo total da população em idade ativa.

5 - Taxa de desemprego total: total dos desempregados dividido pela população economicamente ativa total vezes 100.



**Tabela 02**

**Taxas de desemprego por tipo e por grupos de regiões administrativas  
Distrito Federal - 1992 a 2007**

Período	Taxas de desemprego (DES/PEA) (%)							
	Total	Aberto	Oculto			Por grupo de regiões administrativas		
			Total	Precário	Desalento	Grupo 1	Grupo 2	Grupo 3
Novembro/1992	15,5	9,9	5,7	3,2	2,5	7,5	15,1	20,4
Novembro/1993	13,6	9,1	4,5	2,1	2,4	6,1	12,6	18,9
Novembro/1994	12,9	8,5	4,4	2,3	2,1	4,7	12,9	16,9
Novembro/1995	15,6	10,5	5,2	3,0	2,2	6,6	15,1	20,3
Novembro/1996	15,9	10,4	5,5	2,8	2,7	7,0	15,0	20,7
Novembro/1997	18,8	11,2	7,7	4,8	2,9	7,5	17,1	25,3
Novembro/1998	19,3	12,2	7,1	4,1	3,0	8,7	17,0	26,0
Novembro/1999	21,3	13,8	7,4	4,2	3,3	8,4	18,8	28,6
Novembro/2000	19,0	12,5	6,5	3,2	3,3	9,1	17,0	24,4
Novembro/2001	19,6	12,4	7,2	4,0	3,3	9,1	16,9	26,2
Novembro/2002	20,3	12,1	8,2	4,3	3,9	9,8	17,4	26,7
Novembro/2003	21,8	14,6	7,2	4,1	3,2	9,5	19,3	28,0
Novembro/2004	19,8	12,2	7,6	4,4	3,2	10,3	17,3	24,9
Novembro/2005	18,4	12,2	6,2	3,6	2,5	7,9	16,3	23,2
Janeiro/06	18,6	12,2	6,4	3,5	2,9	11,4	16,3	22,5
Fevereiro	19,5	12,4	7,1	3,9	3,1	11,1	16,9	24,1
Março	20,6	12,9	7,7	4,4	3,4	11,2	18,2	25,3
Abril	20,7	13,0	7,7	4,3	3,4	10,3	18,6	25,3
Mai	19,5	12,0	7,5	4,1	3,4	10,4	17,7	23,5
Junho	18,7	11,2	7,5	4,2	3,3	9,4	17,3	22,3
Julho	18,0	10,4	7,6	4,4	3,2	9,6	17,0	21,2
Agosto	18,5	10,6	7,8	4,4	3,4	9,5	17,9	21,2
Setembro	18,1	10,5	7,6	4,3	3,3	10,3	17,4	20,7
Outubro	17,9	10,6	7,4	4,2	3,2	9,9	17,0	20,8
Novembro	17,8	10,3	7,5	4,3	3,2	9,8	16,7	20,7
Dezembro	17,7	10,2	7,5	4,5	3,0	8,4	16,6	21,0
Janeiro/07	17,6	10,5	7,1	4,2	2,9	9,4	16,6	20,6
Fevereiro	17,9	11,2	6,6	3,8	2,8	9,1	16,7	21,0
Março	18,9	12,4	6,5	3,5	3,0	9,9	17,5	22,3
Abril	19,0	12,5	6,5	3,5	3,0	8,8	17,6	22,9
Mai	18,4	12,3	6,1	3,1	3,0	8,3	17,3	21,8
Junho	18,1	12,0	6,1	3,2	2,9	7,5	17,2	21,6
Julho	17,7	11,8	5,9	3,2	2,7	7,4	16,3	21,6
Agosto	18,1	11,7	6,4	3,5	2,8	8,8	16,3	22,0
Setembro	17,3	11,2	6,1	3,4	2,7	9,6	15,3	21,0
Outubro	17,1	11,0	6,1	3,2	2,9	9,8	15,4	20,5
Novembro	16,6	10,7	5,9	3,1	2,9	9,3	14,6	20,3
Var. % mensal nov.07/out.07	-2,9	-2,7	-3,3	-3,1	0,0	-5,1	-5,2	-1,0
Var. % no ano nov.07/dez.06	-6,2	4,9	-21,3	-31,1	-3,3	10,7	-12,0	-3,3
Var. % anual nov.07/nov.06	-6,7	3,9	-21,3	-27,9	-9,4	-5,1	-12,6	-1,9

Fonte: Convênio: DIEESE/SEADE-SP/MTE-FAT/SEDEST-GDF. PED-DF - Pesquisa de Emprego e Desemprego no Distrito Federal.

Obs.: Grupo 1: Grupo de Regiões Administrativas de renda mais alta ( Brasília, Lago Sul e Lago Norte); Grupo 2: Grupo de Regiões Administrativas de renda intermediária (Gama, Taguatinga, Sobradinho, Planaltina, Núcleo Bandeirante, Guará, Cruzeiro, Candangolândia e Riacho Fundo); Grupo 3: Grupo de Regiões Administrativas de renda mais baixa (Brazlândia, Ceilândia, Samambaia, Paranoá, São Sebastião, Santa Maria e Recanto das Emas).

Tabela 03

Taxas de desemprego segundo atributos pessoais  
Distrito Federal - 1992 a 2007

Período	Sexo			Faixa etária				Posição na família		Cor		Experiência anterior de trabalho <sup>1</sup>	
	Total	Homens	Mulheres	10-17	18-24	25-39	40 e mais	Chefe	Demais membros	Negra	Não negra	Sim	Não
	Em percentual												
Novembro/1992	15,5	13,7	17,8	37,8	22,9	12,8	6,5	8,0	21,2	18,1	13,9	12,1	3,4
Novembro/1993	13,6	11,7	15,9	35,1	22,5	10,6	4,8	6,4	19,1	16,1	12,3	10,4	3,2
Novembro/1994	12,9	10,9	15,5	34,1	22,0	9,5	4,8	6,0	18,1	15,3	11,3	9,8	3,1
Novembro/1995	15,6	14,2	17,3	40,1	24,6	12,0	7,4	8,3	20,8	17,1	14,1	12,5	3,2
Novembro/1996	15,9	13,6	18,5	44,2	25,3	13,0	6,0	8,2	21,5	18,0	14,2	12,5	3,4
Novembro/1997	18,8	17,2	20,6	51,4	28,8	14,0	8,8	10,4	24,6	20,6	16,5	15,1	3,7
Novembro/1998	19,3	17,0	21,8	53,1	29,2	15,5	9,3	10,7	25,7	20,2	17,6	15,4	3,9
Novembro/1999	21,3	18,0	24,8	55,6	33,2	16,4	11,8	11,9	28,3	22,2	19,9	17,5	3,8
Novembro/2000	19,0	15,9	22,3	52,6	30,2	15,5	9,0	10,0	25,7	21,0	15,8	15,4	3,6
Novembro/2001	19,6	17,2	22,1	54,5	32,2	15,4	10,4	11,2	25,7	22,0	15,6	16,5	3,1
Novembro/2002	20,3	17,7	23,1	57,3	32,9	16,0	10,3	11,0	27,1	22,0	17,3	16,7	3,7
Novembro/2003	21,8	20,0	23,7	68,2	35,3	17,4	10,2	12,0	28,9	23,5	18,0	17,5	4,3
Novembro/2004	19,8	17,1	22,6	57,5	33,9	16,0	9,2	10,3	26,6	21,2	17,1	15,9	3,9
Novembro/2005	18,4	15,0	21,9	65,6	32,2	14,6	7,6	8,4	25,7	19,3	16,6	14,6	3,8
Janeiro/06	18,6	15,2	22,0	62,2	32,0	15,2	8,1	8,8	25,6	19,3	17,1	14,8	3,7
Fevereiro	19,5	16,4	22,7	65,4	33,1	15,3	8,9	9,5	26,8	20,6	17,2	15,6	3,9
Março	20,6	17,5	23,9	69,9	34,8	15,8	9,6	10,1	28,3	21,7	18,5	16,4	4,3
Abril	20,7	18,0	23,5	69,9	34,7	16,2	9,5	10,2	28,3	22,0	18,4	16,3	4,4
Maio	19,5	17,1	22,0	65,6	32,8	15,9	8,7	9,4	26,7	20,8	17,5	15,2	4,3
Junho	18,7	16,1	21,5	60,7	32,1	15,8	7,9	8,9	25,6	20,1	16,6	14,4	4,3
Julho	18,0	15,5	20,6	58,4	30,9	15,0	8,0	8,8	24,5	19,3	15,8	13,8	4,2
Agosto	18,5	15,4	21,6	61,0	30,6	15,4	8,3	9,1	25,0	19,5	16,4	14,1	4,3
Setembro	18,1	15,2	21,0	63,1	30,4	14,7	8,1	9,0	24,5	19,2	15,8	13,9	4,2
Outubro	17,9	14,9	21,0	64,7	30,3	14,3	8,1	8,9	24,3	18,8	16,2	13,8	4,2
Novembro	17,8	15,0	20,6	64,1	31,8	13,7	8,5	9,0	24,2	18,9	15,3	13,9	3,8
Dezembro	17,7	14,8	20,7	64,6	30,8	13,9	8,9	8,8	24,3	18,6	15,7	14,0	3,7
Janeiro/07	17,6	14,6	20,9	62,9	30,2	14,3	8,9	8,6	24,4	18,8	15,0	14,2	3,5
Fevereiro	17,9	14,5	21,3	61,9	30,7	14,3	9,0	8,8	24,6	19,0	15,7	14,4	3,4
Março	18,9	15,3	22,6	63,0	32,3	15,4	9,2	9,1	26,1	20,1	16,6	15,3	3,6
Abril	19,0	15,8	22,4	63,8	33,4	15,3	9,0	9,4	26,2	20,4	16,6	15,3	3,7
Maio	18,4	15,5	21,3	64,9	32,2	14,9	7,8	8,7	25,4	19,5	16,2	14,6	3,8
Junho	18,1	15,6	20,6	64,2	32,1	14,4	7,6	8,8	24,8	19,7	15,1	14,3	3,8
Julho	17,7	15,0	20,5	62,5	31,3	14,3	7,6	8,7	24,3	19,4	14,5	14,3	3,5
Agosto	18,1	15,2	21,0	61,9	31,4	15,1	8,0	9,2	24,6	20,1	14,3	14,8	3,3
Setembro	17,3	14,6	20,0	60,6	31,0	14,3	7,5	8,2	24,0	18,9	14,5	14,1	3,2
Outubro	17,1	14,2	20,0	62,4	30,7	14,1	7,0	7,7	24,0	18,5	14,7	13,7	3,4
Novembro	16,6	13,6	19,7	65,2	29,4	13,2	7,1	7,3	23,5	17,5	15,2	13,2	3,5
Var. % mensal nov.07/out.07	-2,9	-4,2	-1,5	4,5	-4,2	-6,4	1,4	-5,2	-2,1	-5,4	3,4	-3,6	2,9
Var. % no ano nov.07/dez.06	-6,2	-8,1	-4,8	0,9	-4,5	-5,0	-20,2	-17,0	-3,3	-5,9	-3,2	-5,7	-5,4
Var. % anual nov.07/nov.06	-6,7	-9,3	-4,4	1,7	-7,5	-3,6	-16,5	-18,9	-2,9	-7,4	-0,7	-5,0	-7,9

Fonte: Convênio: DIEESE/SEADE-SP/MTE-FAT/SEDEST-GDF. PED-DF - Pesquisa de Emprego e Desemprego no Distrito Federal.

Notas: 1- As taxas de desemprego das pessoas com e sem experiência anterior de trabalho, somadas, são iguais à taxa de desemprego total.

Obs.: A taxa de desemprego relativa a um atributo é obtida dividindo-se o total de desempregados de um segmento pela população economicamente ativa do mesmo atributo.

**Tabela 04**  
**Índice do nível de ocupação por setor de atividade econômica**  
**Distrito Federal - 1992 a 2006**

Base: média de 2000 = 100

Período	Total	Indústria de transformação	Construção civil	Comércio	Serviços <sup>1</sup>	Administração pública	Outros <sup>2</sup>
Novembro/1992	79,4	75,7	103,7	79,9	75,2	85,1	113,3
Novembro/1993	83,0	72,9	117,1	89,0	78,6	85,4	90,3
Novembro/1994	86,1	89,6	130,9	91,4	80,6	87,2	97,4
Novembro/1995	88,8	100,4	94,9	90,0	86,6	90,6	95,6
Novembro/1996	87,5	98,3	108,7	83,3	84,0	92,4	125,4
Novembro/1997	93,3	104,3	101,8	97,3	92,7	87,1	116,6
Novembro/1998	94,5	91,3	100,6	94,0	94,9	89,7	184,5
Novembro/1999	95,9	92,9	91,0	93,2	97,0	96,3	98,8
Novembro/2000	103,6	106,8	105,8	101,8	102,9	106,4	91,7
Novembro/2001	106,1	112,4	90,3	105,7	106,8	104,9	149,6
Novembro/2002	111,8	109,9	100,5	112,2	113,9	102,5	264,6
Novembro/2003	112,5	102,2	86,8	115,2	115,2	109,0	150,1
Novembro/2004	119,6	107,4	99,5	129,6	123,4	107,0	136,2
Janeiro/2005	121,3	112,9	94,0	134,7	123,2	113,0	126,3
Fevereiro	120,1	114,1	95,7	129,7	121,9	113,4	141,2
Março	119,1	124,4	91,9	124,5	120,2	115,3	156,3
Abril	119,3	121,2	91,6	127,7	120,6	113,3	166,2
Maio	120,4	121,1	90,9	128,7	121,1	116,6	165,7
Junho	120,8	115,4	102,0	133,4	120,4	116,6	146,2
Julho	121,9	121,4	108,0	131,0	122,4	116,1	137,8
Agosto	122,4	130,3	112,8	132,2	122,1	116,2	124,2
Setembro	123,9	139,0	111,2	131,7	125,2	113,9	129,8
Outubro	125,3	132,1	108,6	132,3	127,5	115,2	138,6
Novembro	126,1	126,6	107,8	135,9	129,2	113,0	135,1
Dezembro	127,6	117,6	107,4	144,8	129,4	115,2	139,5
Janeiro/06	126,3	125,9	112,7	143,2	127,1	113,6	138,4
Fevereiro	125,1	126,5	116,2	138,8	126,7	110,4	154,2
Março	123,0	123,5	124,0	125,3	125,9	110,6	170,4
Abril	123,1	115,0	127,3	128,9	125,7	110,6	155,5
Maio	126,0	117,3	131,8	128,7	128,6	115,5	154,6
Junho	126,7	128,7	126,2	131,2	128,9	115,3	164,2
Julho	128,7	137,4	121,6	126,7	132,9	115,6	193,0
Agosto	127,6	133,1	116,4	126,3	131,1	113,9	279,3
Setembro	129,7	123,3	121,5	124,6	133,6	116,8	337,9
Outubro	129,5	119,8	131,3	126,6	133,4	114,4	319,0
Novembro	130,2	125,1	132,2	132,5	134,1	113,4	244,3
Dezembro	130,3	134,9	141,1	135,7	134,1	110,2	172,9
Janeiro/07	128,7	136,2	141,9	137,0	130,7	109,5	188,5
Fevereiro	127,9	132,0	148,4	131,7	131,1	107,5	193,6
Março	126,9	129,9	135,2	132,4	131,2	105,4	184,6
Abril	128,8	126,5	132,8	131,8	134,6	107,2	178,2
Maio	130,8	124,9	129,3	136,1	136,7	109,5	175,4
Junho	131,6	120,5	128,8	134,2	138,5	110,1	183,5
Julho	133,0	124,2	126,1	135,0	139,4	114,5	170,6
Agosto	132,9	130,8	133,8	134,9	138,2	114,5	165,9
Setembro	135,4	137,6	145,1	139,0	138,6	119,0	179,0
Outubro	137,0	139,3	151,8	145,7	139,5	116,4	200,7
Novembro	138,2	143,2	148,4	149,1	140,9	116,4	201,7
Var. % mensal							
nov.07/out.07	0,9	2,8	-2,3	2,4	1,0	0,0	0,5
Var. % no ano							
nov.07/dez.06	6,1	6,1	5,1	9,9	5,1	5,7	16,6
Var. % anual							
nov.07/nov.06	6,1	14,5	12,2	12,5	5,0	2,7	-17,5

Fonte: Convênio: DIEESE/SEADE-SP/MTE-FAT/SEDEST-GDF. PED-DF - Pesquisa de Emprego e Desemprego no Distrito Federal.

Notas: 1- Inclui os serviços públicos e privados inclusive os serviços domésticos.

2- Inclui: agricultura, pecuária e extração vegetal e mineral; embaixadas, consulados e representações políticas; outras atividades não classificadas.

3- As variações são calculadas com base nas estimativas e não nos índices.

**Tabela 05**  
Índice do nível de ocupação do setor serviços por ramo de atividade  
Distrito Federal - 1992 a 2006

Base: média 2000 = 100

Período	Serviços										
	Total <sup>1</sup>	Oficina mecânica	Reparação, limpeza e vigilância	Transporte e armazenagem	Especializado	Creditício	Alimentação	Educação	Saúde	Auxiliares	Outros <sup>2</sup>
Novembro/1992	75,2	75,2	111,1	86,4	57,0	115,3	69,6	68,8	66,9	50,8	60,3
Novembro/1993	78,6	76,7	124,1	85,9	67,9	104,5	80,0	68,1	68,9	44,8	63,2
Novembro/1994	80,6	68,3	109,8	88,7	72,8	132,0	79,3	73,1	69,7	42,4	72,5
Novembro/1995	86,6	101,4	125,4	96,9	78,0	87,4	91,1	75,9	77,3	66,1	67,2
Novembro/1996	84,0	88,2	117,7	90,5	80,7	84,8	76,7	87,1	78,2	70,8	71,7
Novembro/1997	92,7	91,9	112,8	104,8	92,0	88,1	97,3	81,8	79,5	70,1	84,9
Novembro/1998	94,9	94,6	112,3	101,1	93,8	95,8	88,3	90,8	89,6	76,1	89,7
Novembro/1999	97,0	88,3	100,2	101,8	102,1	99,0	93,6	94,3	101,8	75,0	96,3
Novembro/2000	102,9	109,7	114,2	98,9	99,2	114,2	106,9	107,7	96,8	106,4	100,2
Novembro/2001	106,8	91,5	119,2	105,4	108,5	120,1	99,3	112,5	92,3	108,9	110,7
Novembro/2002	113,9	113,2	121,6	118,3	130,0	131,5	110,9	103,8	103,8	141,6	109,7
Novembro/2003	115,2	118,4	115,8	106,9	117,8	127,4	114,8	106,3	113,0	164,8	115,4
Novembro/2004	123,4	138,6	116,3	100,4	104,3	124,5	130,5	120,6	114,0	208,6	129,5
Novembro/2005	129,2	122,6	124,8	112,0	122,5	140,7	140,7	122,1	118,2	235,3	134,7
Janeiro/06	127,1	118,0	128,9	107,3	120,7	139,5	133,1	118,6	108,6	227,9	136,4
Fevereiro	126,7	118,7	134,3	108,8	124,3	138,6	132,2	111,6	116,6	211,9	130,3
Março	125,9	109,6	129,8	111,8	123,5	138,2	136,1	105,1	123,9	190,1	130,0
Abril	125,7	107,7	131,6	116,2	126,9	130,1	133,0	107,3	114,5	212,8	126,5
Mai	128,6	106,9	134,6	123,1	127,6	128,8	133,1	112,5	118,1	227,2	130,5
Junho	128,9	109,6	137,7	120,4	129,1	124,0	135,5	115,3	112,1	235,7	132,7
Julho	132,9	114,6	133,1	124,4	130,8	137,0	152,2	113,8	123,3	234,0	137,8
Agosto	131,1	122,4	129,2	117,6	123,0	146,2	149,8	110,8	113,9	237,5	142,5
Setembro	133,6	120,4	127,0	121,5	127,5	130,1	153,1	112,3	117,2	242,5	149,7
Outubro	133,4	122,1	130,1	109,3	125,7	132,8	147,4	117,4	121,7	230,2	150,2
Novembro	134,1	117,9	132,4	114,8	135,5	127,9	149,7	118,7	123,8	230,9	147,0
Dezembro	134,1	123,1	142,3	109,3	125,5	140,4	150,0	113,3	127,4	229,9	150,0
Janeiro/07	130,7	129,4	137,9	110,7	126,5	131,3	149,0	106,8	121,9	223,5	145,7
Fevereiro	131,1	124,8	128,6	117,4	124,6	125,6	150,6	110,5	122,1	226,9	145,7
Março	131,2	128,8	119,9	124,0	127,4	135,8	145,9	111,9	117,5	251,3	138,5
Abril	134,6	130,3	129,3	132,7	128,8	135,1	155,9	112,6	120,3	254,2	140,1
Mai	136,7	143,0	128,5	123,3	125,7	139,8	163,5	108,5	120,9	268,6	142,4
Junho	138,5	147,7	123,9	123,1	133,5	129,6	163,8	113,4	129,2	282,3	145,4
Julho	139,4	147,6	110,1	119,7	136,6	138,0	152,8	114,1	127,7	290,2	149,3
Agosto	138,2	139,6	107,3	111,2	135,4	131,4	150,5	114,0	134,8	299,4	147,8
Setembro	138,6	130,2	101,6	109,8	141,3	137,8	149,1	116,2	135,3	301,1	146,9
Outubro	139,5	130,8	109,4	109,8	140,2	136,6	153,4	120,3	131,1	301,9	147,8
Novembro	140,9	136,0	112,3	110,1	145,9	151,3	147,8	125,0	127,7	293,5	151,2
Var. % mensal											
nov.07/out.07	1,0	5,0	2,9	0,0	4,7	11,1	-3,3	4,2	-1,9	-1,8	1,6
Var. % no ano											
nov.07/dez.06	5,1	10,5	-21,7	0,0	15,4	7,1	-1,7	10,3	2,0	27,3	0,8
Var. % anual											
nov.07/nov.06	5,1	16,7	-16,3	-6,7	7,1	15,4	-1,7	5,6	4,1	27,3	2,5

Fonte: Convênio: DIEESE/SEADE-SP/IMTE-FAT/SEDEST-GDF. PED-DF - Pesquisa de Emprego e Desemprego no Distrito Federal.

Notas: 1- Inclui os serviços domésticos e exclui a administração pública.

2- Inclui: serviços de comunicação; diversões, radiodifusão e teledifusão; serviços comunitários; comércio e adm. de valores imobiliários e de imóveis; serviços de utilidade pública; serviços pessoais; e outros serviços.

3- As variações são calculadas com base nas estimativas e não nos índices.

Tabela 06

Índice do nível de ocupação segundo posição na ocupação  
Distrito Federal - 1992 a 2006

Base: média de 2000 = 100

Período	Total de ocupados	Assalariados							Empregado doméstico	Conta-própria	Outras <sup>2</sup>
		Total <sup>1</sup>	Setor privado			Setor público					
			Total	Com carteira de trabalho	Sem carteira de trabalho	Total	Estatutário	Não estatutário			
Novembro/1992	79,4	77,7	68,3	70,7	60,4	90,6	78,1	134,4	86,1	77,3	88,2
Novembro/1993	83,0	79,6	71,7	74,7	61,9	90,6	75,7	142,7	91,1	90,4	88,6
Novembro/1994	86,1	83,9	76,1	77,3	72,1	94,6	85,1	127,5	87,3	94,6	89,3
Novembro/1995	88,8	82,5	74,2	74,6	73,1	94,0	88,1	114,4	101,8	103,0	101,2
Novembro/1996	87,5	83,7	73,2	74,4	69,2	98,2	81,0	158,2	88,2	107,1	84,4
Novembro/1997	93,3	87,7	85,2	86,0	82,8	91,0	86,3	107,4	107,2	100,6	111,1
Novembro/1998	94,5	91,9	89,5	89,5	89,5	95,3	96,7	90,6	104,1	95,5	102,9
Novembro/1999	95,9	96,6	95,3	97,1	89,5	98,5	98,2	99,7	100,6	90,3	93,2
Novembro/2000	103,6	105,2	106,0	105,5	107,8	104,2	103,5	106,7	96,7	103,5	98,8
Novembro/2001	106,1	106,9	108,2	109,8	102,9	105,3	102,8	114,0	103,5	97,4	118,3
Novembro/2002	111,8	110,4	118,5	120,7	111,4	99,2	97,5	105,0	110,7	117,7	115,8
Novembro/2003	112,5	111,0	116,0	121,8	97,0	104,1	104,4	103,2	109,2	119,8	118,2
Novembro/2004	119,6	118,4	129,7	134,2	115,0	103,0	103,5	101,2	115,0	128,9	119,1
Novembro/2005	126,1	125,3	139,5	145,0	121,3	106,0	103,1	116,2	112,7	143,9	119,0
Janeiro/2006	126,3	125,3	140,4	146,5	120,1	104,6	102,2	112,7	113,8	147,0	115,1
Fevereiro	125,1	123,1	138,8	145,7	116,0	101,4	99,9	106,7	119,3	144,9	115,3
Março	123,0	121,6	137,1	143,4	116,5	100,2	99,3	103,3	122,1	139,0	107,4
Abril	123,1	121,7	137,6	144,7	114,1	99,8	97,6	107,3	122,5	139,2	107,6
Maió	126,0	124,6	139,0	146,3	115,3	104,8	102,3	113,8	122,5	142,5	112,5
Junho	126,7	125,9	141,5	149,0	116,7	104,3	101,3	114,8	119,5	142,3	116,6
Julho	128,7	127,4	142,7	149,6	119,9	106,3	103,7	115,5	120,0	145,2	123,1
Agosto	127,6	127,4	143,3	147,2	130,5	105,3	102,4	115,4	115,5	143,4	117,7
Setembro	129,7	129,6	145,5	149,2	133,7	107,3	105,2	114,7	119,0	147,9	112,5
Outubro	129,5	129,4	145,9	150,0	132,6	106,3	104,0	114,4	119,2	150,8	106,4
Novembro	130,2	128,7	145,7	151,9	125,5	105,0	102,9	112,4	118,8	154,5	116,3
Dezembro	130,3	127,7	144,7	151,9	120,8	104,2	101,3	114,5	115,5	160,5	119,6
Janeiro/07	128,7	126,0	143,6	150,3	121,5	101,6	99,1	110,3	111,9	158,2	123,0
Fevereiro	127,9	124,6	141,9	148,7	119,8	100,4	99,2	104,8	114,0	158,6	121,5
Março	126,9	124,6	142,7	149,9	118,9	99,5	99,3	100,1	115,4	148,9	123,4
Abril	128,8	125,9	143,0	150,2	119,3	102,2	101,9	103,2	118,6	150,3	130,1
Maió	130,8	128,4	145,7	151,6	126,3	104,5	102,8	110,6	124,3	147,8	130,7
Junho	131,6	128,1	145,2	150,5	127,7	104,6	102,3	112,8	126,2	152,5	132,3
Julho	133,0	130,4	147,2	152,1	130,9	107,1	103,7	118,9	129,0	151,2	128,8
Agosto	132,9	130,9	149,3	154,5	132,6	105,5	102,3	116,5	126,9	153,7	120,9
Setembro	135,4	134,1	151,9	155,9	138,8	109,5	106,8	118,9	129,3	156,7	117,2
Outubro	137,0	136,0	155,4	159,9	140,6	109,3	105,4	122,6	127,7	159,5	117,8
Novembro	138,2	137,5	156,7	161,8	139,9	111,0	106,6	126,7	126,4	159,2	123,2
Var. % mensal											
nov.07/out.07	0,9	1,1	0,8	1,2	-0,5	1,7	1,1	3,2	-1,0	-0,2	4,7
Var. % no ano											
nov.07/dez.06	6,1	7,7	8,3	6,5	15,8	6,6	5,2	10,6	9,4	-0,8	3,1
Var. % anual											
nov.07/nov.06	6,1	6,8	7,5	6,5	11,5	5,7	3,5	12,7	6,4	3,1	6,0

Fonte: Convênio: DIEESE/SEADE-SP/MTE-FAT/SEDEST-GDF. PED-DF - Pesquisa de Emprego e Desemprego no Distrito Federal.

Notas: 1- Estão incluídos os assalariados que não souberam responder o setor em que trabalham (privado ou público).

2- Incluídos os empregadores, os trabalhadores autônomos universitários, os trabalhadores familiares não remunerados, os donos de negócio familiar e os que trabalham em organismos internacionais (Consulados, Embaixadas, Representações Oficiais e Políticas).

3- As variações são calculadas com base nas estimativas e não nos índices.

Tabela 07

Rendimento médio real trimestral dos ocupados e dos assalariados no trabalho principal<sup>1</sup>  
Distrito Federal - 1992 a 2007

Período	Ocupados				Assalariados			
	Média		Mediana		Média		Mediana	
	Rendimento	Índice <sup>2</sup>	Rendimento	Índice <sup>2</sup>	Rendimento	Índice <sup>2</sup>	Rendimento	Índice <sup>2</sup>
Outubro/1992	1.576	97,0	833	100,1	1.808	100,4	1.051	103,2
Outubro/1993	1.768	108,8	845	101,5	2.120	117,8	1.084	106,4
Outubro/1994	1.597	98,3	801	96,3	1.781	98,9	1.002	98,3
Outubro/1995	1.794	110,4	918	110,3	2.085	115,8	1.229	120,6
Outubro/1996	1.860	114,4	1.004	120,6	2.088	116,0	1.276	125,2
Outubro/1997	1.669	102,7	867	104,2	1.888	104,8	1.085	106,5
Outubro/1998	1.708	105,1	924	111,0	1.917	106,4	1.124	110,3
Outubro/1999	1.657	102,0	815	97,9	1.837	102,0	1.051	103,1
Outubro/2000	1.608	98,9	848	102,0	1.777	98,7	1.018	99,9
Outubro/2001	1.606	98,9	799	96,0	1.804	100,2	976	95,7
Outubro/2002	1.608	99,0	737	88,5	1.794	99,6	943	92,6
Outubro/2003	1.341	82,5	651	78,3	1.528	84,9	843	82,7
Outubro/2004	1.393	85,7	650	78,1	1.619	89,9	854	83,8
Outubro/2005	1.405	86,4	658	79,0	1.605	89,2	859	84,3
Janeiro/06	1.384	85,1	645	77,5	1.584	88,0	786	77,1
Fevereiro	1.419	87,3	640	76,9	1.621	90,0	801	78,6
Março	1.423	87,5	632	76,0	1.643	91,2	815	80,0
Abril	1.428	87,9	629	75,5	1.661	92,2	838	82,3
Mai	1.434	88,2	633	76,0	1.656	92,0	834	81,9
Junho	1.449	89,2	633	76,0	1.664	92,4	835	81,9
Julho	1.456	89,6	640	76,9	1.679	93,2	834	81,8
Agosto	1.419	87,3	633	76,1	1.655	91,9	833	81,8
Setembro	1.433	88,2	632	76,0	1.681	93,4	833	81,7
Outubro	1.430	88,0	626	75,2	1.668	92,7	833	81,7
Novembro	1.447	89,0	625	75,1	1.701	94,5	831	81,6
Dezembro	1.430	88,0	623	74,9	1.674	93,0	828	81,3
Janeiro/07	1.437	88,4	654	78,5	1.683	93,5	826	81,0
Fevereiro	1.461	89,9	658	79,1	1.703	94,6	824	80,8
Março	1.480	91,1	672	80,7	1.732	96,2	821	80,6
Abril	1.480	91,1	635	76,4	1.742	96,7	819	80,4
Mai	1.496	92,0	662	79,5	1.749	97,2	823	80,8
Junho	1.523	93,7	678	81,5	1.786	99,2	821	80,5
Julho	1.522	93,6	710	85,4	1.770	98,3	819	80,3
Agosto	1.520	93,6	708	85,1	1.783	99,0	810	79,4
Setembro	1.533	94,4	706	84,9	1.776	98,6	807	79,2
Outubro	1.564	96,2	703	84,5	1.821	101,1	807	79,2
Var. % mensal								
out.07/set.07		2,0		-0,4		2,5		0,0
Var. % no ano								
out.07/dez.06		9,4		12,8		8,8		-2,5
Var. % anual								
out.07/out.06		9,4		12,3		9,2		-3,1

Fonte: Convênio: DIEESE/SEADE-SP/MTE-FAT/SEDEST-GDF, PED-DF - Pesquisa de Emprego e Desemprego no Distrito Federal.

Notas: 1- Valores em reais a preços de Outubro de 2007, atualizados até Maio de 2001 pelo IPCR-SDE/GDF e a partir de Junho de 2001, atualizados pelo INPC/DF-IBGE.

2- Base: média de 2000 = 100.

Obs.: Exclusivo as pessoas que tiveram rendimento zero, os trabalhadores familiares e os empregados que receberam exclusivamente em espécie ou benefício.

Tabela 08

Rendimento médio real trimestral dos assalariados  
no setor privado com e sem carteira de trabalho assinada e no setor público<sup>1</sup>  
Distrito Federal - 1992 a 2007

Período	Setor privado						Setor público	
	Total		Com carteira assinada		Sem carteira assinada		Rendimento	Índice <sup>2</sup>
	Rendimento	Índice <sup>2</sup>	Rendimento	Índice <sup>2</sup>	Rendimento	Índice <sup>2</sup>		
Outubro/1992	1.028	102,2	1.147	107,1	544	71,8	2.612	90,8
Outubro/1993	1.036	102,9	1.139	106,3	594	78,5	3.316	115,2
Outubro/1994	964	95,7	1.070	99,9	582	76,9	2.698	93,8
Outubro/1995	1.127	111,9	1.270	118,6	634	83,7	3.198	111,1
Outubro/1996	1.126	111,9	1.219	113,8	736	97,2	3.015	104,8
Outubro/1997	1.044	103,7	1.120	104,5	729	96,2	2.949	102,5
Outubro/1998	1.052	104,5	1.117	104,3	799	105,6	3.005	104,4
Outubro/1999	1.062	105,5	1.149	107,3	704	92,9	2.872	99,8
Outubro/2000	993	98,6	1.067	99,6	710	93,8	2.861	99,4
Outubro/2001	972	96,5	1.017	94,9	793	104,7	2.976	103,4
Outubro/2002	977	97,1	1.036	96,7	743	98,2	3.168	110,1
Outubro/2003	854	84,8	890	83,1	681	89,9	2.633	91,5
Outubro/2004	858	85,2	904	84,4	658	86,8	2.968	103,1
Outubro/2005	869	86,4	907	84,7	694	91,7	3.017	104,9
Janeiro/06	847	84,1	873	81,5	724	95,6	3.030	105,3
Fevereiro	861	85,5	898	83,8	697	92,0	3.081	107,1
Março	867	86,1	909	84,9	675	89,1	3.166	110,0
Abril	854	84,8	909	84,8	593	78,4	3.214	111,7
Mai	865	85,9	920	85,9	606	80,0	3.249	112,9
Junho	862	85,6	920	85,9	596	78,7	3.251	113,0
Julho	870	86,4	918	85,7	668	88,2	3.275	113,8
Agosto	864	85,8	914	85,3	649	85,7	3.219	111,9
Setembro	875	86,9	914	85,3	704	92,9	3.296	114,5
Outubro	885	87,9	928	86,6	691	91,2	3.290	114,3
Novembro	877	87,1	913	85,2	705	93,1	3.400	118,2
Dezembro	878	87,2	913	85,3	717	94,7	3.373	117,2
Janeiro/07	886	88,0	918	85,7	738	97,4	3.389	117,8
Fevereiro	902	89,6	927	86,5	784	103,5	3.438	119,5
Março	902	89,6	935	87,3	750	99,1	3.475	120,8
Abril	872	86,6	912	85,1	698	92,2	3.558	123,7
Mai	901	89,5	957	89,3	670	88,4	3.555	123,6
Junho	912	90,6	961	89,7	711	93,9	3.643	126,6
Julho	934	92,8	983	91,8	735	97,0	3.583	124,5
Agosto	904	89,8	940	87,8	756	99,8	3.611	125,5
Setembro	899	89,3	930	86,8	771	101,8	3.642	126,6
Outubro	909	90,3	940	87,7	777	102,6	3.724	129,4
Var. % mensal								
out.07/set.07		1,1		1,1		0,8		2,3
Var. % no ano								
out.07/dez.06		3,5		3,0		8,4		10,4
Var. % anual								
out.07/out.06		2,7		1,3		12,4		13,2

Fonte: Convênio: DIEESE/SEADE-SP/MTE-FAT/SEDEST-GDF. PED-DF - Pesquisa de Emprego e Desemprego no Distrito Federal.

Notas: 1- Valores em reais a preços de Outubro de 2007, atualizados até maio de 2001 pelo IPCR-SDE/GDF e a partir de junho de 2001, atualizados pelo INPC/DF-IBGE.

2- Base: média de 2000 = 100.

Obs.: Exclusivo as pessoas que tiveram rendimento zero, os trabalhadores familiares e os empregados que receberam exclusivamente em espécie ou benefício.

Tabela 09

Rendimento médio real trimestral, segundo os setores de atividade<sup>1</sup>  
Distrito Federal - 1992 a 2007

Período	Comércio		Serviço		Administração pública		Outros <sup>2</sup>	
	Rendimento	Índice <sup>3</sup>	Rendimento	Índice <sup>3</sup>	Rendimento	Índice <sup>3</sup>	Rendimento	Índice <sup>3</sup>
Outubro/1992	1.145	101,4	1.333	97,7	2.659	93,1	1.203	96,3
Outubro/1993	1.343	118,9	1.421	104,1	3.331	116,6	1.151	92,1
Outubro/1994	1.435	127,0	1.344	98,5	2.624	91,8	1.203	96,3
Outubro/1995	1.377	121,9	1.480	108,5	3.269	114,4	1.333	106,6
Outubro/1996	1.280	113,4	1.545	113,2	3.125	109,4	1.530	122,4
Outubro/1997	1.257	111,3	1.370	100,4	3.036	106,3	1.282	102,5
Outubro/1998	1.159	102,6	1.409	103,3	3.157	110,5	1.345	107,6
Outubro/1999	1.131	100,1	1.380	101,1	2.913	102,0	1.342	107,3
Outubro/2000	1.153	102,1	1.344	98,5	2.818	98,6	1.163	93,1
Outubro/2001	1.075	95,2	1.312	96,2	3.051	106,8	1.190	95,2
Outubro/2002	1.059	93,8	1.315	96,4	3.220	112,7	1.116	89,3
Outubro/2003	838	74,2	1.101	80,7	2.629	92,0	953	76,3
Outubro/2004	881	78,0	1.119	82,0	2.925	102,4	1.062	85,0
Outubro/2005	923	81,7	1.164	85,3	2.841	99,4	981	78,5
Janeiro/06	869	76,9	1.177	86,2	2.825	98,9	918	73,4
Fevereiro	894	79,2	1.165	85,4	2.940	102,9	947	75,7
Março	924	81,8	1.134	83,1	3.038	106,3	932	74,6
Abril	885	78,4	1.127	82,6	3.090	108,1	980	78,4
Mai	895	79,3	1.145	83,9	3.098	108,4	984	78,7
Junho	891	78,9	1.165	85,4	3.127	109,4	1.038	83,0
Julho	886	78,4	1.185	86,9	3.095	108,3	991	79,3
Agosto	870	77,0	1.152	84,4	3.029	106,0	943	75,4
Setembro	880	78,0	1.178	86,3	3.096	108,4	882	70,6
Outubro	898	79,5	1.169	85,7	3.105	108,7	981	78,5
Novembro	898	79,5	1.184	86,8	3.217	112,6	971	77,7
Dezembro	913	80,9	1.169	85,7	3.159	110,6	1.020	81,6
Janeiro/07	900	79,7	1.203	88,1	3.189	111,6	911	72,9
Fevereiro	920	81,5	1.208	88,5	3.352	117,3	897	71,8
Março	880	77,9	1.227	89,9	3.438	120,3	847	67,8
Abril	895	79,3	1.184	86,8	3.585	125,5	845	67,6
Mai	917	81,2	1.207	88,5	3.498	122,4	978	78,3
Junho	947	83,9	1.221	89,5	3.533	123,6	967	77,3
Julho	955	84,5	1.230	90,1	3.469	121,4	987	78,9
Agosto	926	82,0	1.228	90,0	3.500	122,5	858	68,7
Setembro	954	84,5	1.234	90,4	3.584	125,4	920	73,6
Outubro	944	83,6	1.271	93,1	3.607	126,2	955	76,4
Var. % mensal								
out.07/set.07		-1,0		3,0		0,6		3,9
Var. % no ano								
out.07/dez.06		3,4		8,7		14,2		-6,3
Var. % anual								
out.07/out.06		5,1		8,7		16,2		-2,6

Fonte: Convênio: DIEESE/SEADE-SP/MTE-FAT/SEDEST-GDF. PED-DF - Pesquisa de Emprego e Desemprego no Distrito Federal.

Notas: 1- Valores em reais a preços de Outubro de 2007, atualizados até maio de 2001 pelo IPCR-SDE/GDF e a partir de junho de 2001, atualizados pelo INPC/DF-IBGE.

2- Inclui Indústria, Construção Civil, Agricultura, Pecuária e Extração Vegetal e Mineral, Embaixadas, Consulados e Representações Oficiais e Políticas; outras atividades não classificadas.

3- Base: média de 2000 = 100.

Obs.: Exclusivo as pessoas que tiveram rendimento zero, os trabalhadores familiares e o empregados que receberam exclusivamente em espécie ou benefício.



Tabela 10

Rendimento real trimestral por grupo de rendimentos dos ocupados e assalariados no trabalho principal (percentil)<sup>1</sup>  
Distrito Federal - 1992 a 2007

Período	Rendimento real trimestral									
	Ocupados					Assalariados				
	10% mais pobres ganham até	25% mais pobres ganham até	50% ganham até	25% mais ricos ganham acima de	10% mais ricos ganham acima de	10% mais pobres ganham até	25% mais pobres ganham até	50% ganham até	25% mais ricos ganham acima de	10% mais ricos ganham acima de
Outubro/1992	224	390	822	1.790	3.736	364	552	1.054	2.092	4.177
Outubro/1993	265	383	847	1.932	4.544	333	574	1.076	2.440	5.262
Outubro/1994	208	332	802	1.847	4.101	297	490	1.010	2.297	4.458
Outubro/1995	247	458	940	2.191	4.453	370	609	1.234	2.666	4.936
Outubro/1996	253	472	1.031	2.280	4.210	419	631	1.263	2.681	4.767
Outubro/1997	279	460	865	2.003	3.843	390	575	1.094	2.306	4.504
Outubro/1998	281	468	935	2.061	3.748	384	562	1.124	2.249	4.497
Outubro/1999	263	445	817	1.872	3.760	363	542	1.069	2.169	4.357
Outubro/2000	258	450	845	1.874	3.684	356	508	1.016	2.049	4.225
Outubro/2001	291	452	802	1.937	3.948	395	521	976	2.240	4.320
Outubro/2002	297	441	748	1.933	3.896	372	498	951	2.230	4.328
Outubro/2003	291	387	664	1.575	3.070	362	467	848	1.842	3.624
Outubro/2004	297	400	686	1.714	3.428	343	457	857	2.060	3.542
Outubro/2005	328	429	659	1.644	3.288	363	470	875	2.082	3.737
Janeiro/06	318	424	648	1.621	3.242	367	456	792	2.061	3.567
Fevereiro	317	422	637	1.592	3.242	370	475	830	2.006	3.714
Março	314	418	637	1.584	3.183	370	475	836	2.090	3.949
Abril	314	417	634	1.568	3.335	366	473	834	2.084	3.907
Mai	314	417	627	1.566	3.230	365	469	834	2.084	3.658
Junho	313	417	627	1.568	3.230	366	469	834	2.084	3.764
Julho	344	417	648	1.581	3.334	366	469	834	2.084	4.158
Agosto	335	416	648	1.568	3.137	366	470	832	2.081	4.158
Setembro	364	416	625	1.665	3.537	374	477	832	2.081	4.162
Outubro	364	416	625	1.663	3.534	375	479	832	2.081	4.158
Novembro	362	416	625	1.656	3.623	391	478	828	2.085	4.158
Dezembro	361	414	624	1.590	3.430	387	490	828	2.070	4.127
Janeiro/07	360	414	649	1.651	3.559	391	494	825	2.070	4.119
Fevereiro	360	413	668	1.651	3.596	382	494	824	2.063	4.119
Abril	358	412	669	1.648	3.596	389	489	824	2.060	4.093
Março	358	412	669	1.648	3.596	389	489	824	2.060	4.093
Abril	357	411	634	1.633	3.581	388	486	819	2.055	4.093
Mai	357	409	663	1.633	3.581	389	490	819	2.046	4.093
Junho	356	417	674	1.725	3.715	401	491	816	2.143	4.082
Julho	356	427	709	1.721	3.764	405	493	820	2.126	4.070
Agosto	365	434	706	1.715	3.754	404	498	812	2.227	4.058
Setembro	382	435	704	1.715	3.821	402	503	810	2.212	4.049
Outubro	380	444	704	1.810	4.000	402	500	807	2.300	4.400
Var. % mensal										
out.07/set.07	-0,6	2,0	0,0	5,5	4,7	0,0	-0,6	-0,3	4,0	8,7
Var. % no ano										
out.07/dez.06	5,2	7,2	12,9	13,8	16,6	4,0	2,0	-2,5	11,1	6,6
Var. % anual										
out.07/out.06	4,5	6,7	12,6	8,8	13,2	7,2	4,3	-2,9	10,5	5,8

Fonte: Convênio: DIEESE/SEADE-SP/MTE-FAT/SEDEST-GDF. PED-DF - Pesquisa de Emprego e Desemprego no Distrito Federal.

Nota: 1- Valores em reais a preços de Outubro de 2007, atualizados até maio de 2001 pelo IPCR-SDE/GDF e a partir de junho de 2001, atualizados pelo INPC/DF-IBGE.

Obs.: Exclusivo as pessoas que tiveram rendimento zero, os trabalhadores familiares e os empregados que receberam exclusivamente em espécie ou benefício.

Tabela 11

Índice de rendimento real trimestral por grupo de rendimentos dos ocupados e assalariados no trabalho principal (percentil)<sup>1</sup>  
Distrito Federal - 1992 a 2007

Base: média de 2000 = 100.

Período	Índice de rendimento real trimestral									
	Ocupados					Assalariados				
	10% mais pobres ganham até	25% mais pobres ganham até	50% ganham até	25% mais ricos ganham acima de	10% mais ricos ganham acima de	10% mais pobres ganham até	25% mais pobres ganham até	50% ganham até	25% mais ricos ganham acima de	10% mais ricos ganham acima de
Outubro/1992	86,2	87,7	98,7	94,8	100,8	99,0	107,0	103,4	100,7	97,5
Outubro/1993	101,8	86,0	101,7	102,3	122,7	90,5	111,3	105,6	117,5	122,9
Outubro/1994	80,0	74,7	96,4	97,8	110,7	80,8	95,0	99,0	110,6	104,1
Outubro/1995	95,2	102,9	112,9	116,1	120,2	100,6	118,0	121,0	128,3	115,3
Outubro/1996	97,2	106,0	123,9	120,8	113,6	113,9	122,4	123,9	129,1	111,3
Outubro/1997	107,2	103,4	103,9	106,1	103,7	106,0	111,5	107,3	111,0	105,2
Outubro/1998	108,0	105,2	112,4	109,2	101,2	104,4	109,0	110,3	108,3	105,0
Outubro/1999	101,3	100,1	98,1	99,2	101,5	98,7	105,1	104,8	104,4	101,7
Outubro/2000	99,2	101,1	101,5	99,3	99,4	96,7	98,5	99,6	98,7	98,6
Outubro/2001	111,8	101,6	96,3	102,6	106,5	107,3	101,0	95,7	107,8	100,9
Outubro/2002	114,4	99,0	89,8	102,4	105,1	101,0	96,5	93,3	107,4	101,1
Outubro/2003	111,9	86,9	79,8	83,5	82,9	98,5	90,5	83,2	88,7	84,6
Outubro/2004	114,4	90,0	82,4	90,8	92,5	93,2	88,6	84,0	99,2	82,7
Outubro/2005	126,3	96,4	79,2	87,1	88,7	98,6	91,2	85,8	100,3	87,2
Janeiro/06	122,5	95,4	77,9	85,9	87,5	99,9	88,4	77,7	99,2	83,3
Fevereiro	121,9	95,0	76,5	84,3	87,5	100,5	92,1	81,4	96,6	86,7
Março	120,6	94,0	76,5	83,9	85,9	100,5	92,1	82,0	100,6	92,2
Abril	120,6	93,7	76,1	83,1	90,0	99,4	91,7	81,8	100,3	91,2
Mai	120,6	93,7	75,3	83,0	87,2	99,1	90,9	81,7	100,3	85,4
Junho	120,3	93,7	75,4	83,1	87,2	99,5	90,9	81,7	100,3	87,9
Julho	132,3	93,7	77,9	83,7	90,0	99,5	90,9	81,7	100,3	97,1
Agosto	128,7	93,6	77,9	83,1	84,7	99,5	91,2	81,6	100,2	97,1
Setembro	140,0	93,6	75,1	88,2	95,5	101,7	92,5	81,6	100,2	97,2
Outubro	140,0	93,6	75,1	88,1	95,4	102,0	92,9	81,5	100,2	97,1
Novembro	139,4	93,5	75,1	87,8	97,8	106,3	92,7	81,2	100,4	97,1
Dezembro	138,9	93,1	74,9	84,3	92,6	105,2	95,0	81,2	99,7	96,3
Janeiro/07	138,7	93,1	77,9	87,4	96,1	106,4	95,8	80,9	99,7	96,2
Fevereiro	138,4	92,8	80,2	87,4	97,1	103,8	95,8	80,8	99,3	96,2
Abril	137,8	92,6	80,4	87,3	97,1	105,7	94,8	80,8	99,2	95,6
Março	137,8	92,6	80,4	87,3	97,1	105,7	94,8	80,8	99,2	95,6
Abril	137,4	92,4	76,2	86,5	96,7	105,4	94,2	80,3	98,9	95,6
Mai	137,4	92,0	79,7	86,5	96,7	105,7	95,0	80,3	98,5	95,6
Junho	137,0	93,8	80,9	91,4	100,3	108,9	95,2	80,1	103,2	95,3
Julho	137,0	96,1	85,1	91,2	101,6	110,1	95,6	80,4	102,4	95,0
Agosto	140,5	97,5	84,9	90,9	101,3	109,7	96,6	79,6	107,2	94,8
Setembro	147,0	97,9	84,6	90,9	103,1	109,3	97,5	79,4	106,5	94,5
Outubro	146,2	99,8	84,6	95,9	108,0	109,3	96,9	79,2	110,7	102,7
Var. % mensal out.07/set.07	-0,6	2,0	0,0	5,5	4,7	0,0	-0,6	-0,3	4,0	8,7
Var. % no ano out.07/dez.06	5,2	7,2	12,9	13,8	16,6	4,0	2,0	-2,5	11,1	6,6
Var. % anual out.07/out.06	4,5	6,7	12,6	8,8	13,2	7,2	4,3	-2,9	10,5	5,8

Fonte: Convênio: DIEESE/SEADE-SP/MTE-FAT/SEDEST-GDF. PED-DF - Pesquisa de Emprego e Desemprego no Distrito Federal.

Nota: 1- As variações da Tabela 11 são as mesmas da Tabela 10 pois não podem ser referidas aos índices, mas somente aos rendimentos.

Tabela 12

Rendimento médio real trimestral das mulheres e dos homens ocupados no trabalho principal<sup>1</sup>  
Distrito Federal - 1992 a 2007

Período	Rendimento dos ocupados						Relação rendimento fem./masc. (%)
	Geral	Índice <sup>2</sup>	Feminino	Índice <sup>2</sup>	Masculino	Índice <sup>2</sup>	
Outubro/1992	1.576	97,0	1.185	91,0	1.886	98,4	62,8
Outubro/1993	1.768	108,8	1.437	110,3	2.048	106,9	70,2
Outubro/1994	1.597	98,3	1.239	95,1	1.896	99,0	65,4
Outubro/1995	1.794	110,4	1.409	108,2	2.140	111,7	65,9
Outubro/1996	1.860	114,4	1.474	113,1	2.191	114,3	67,3
Outubro/1997	1.669	102,7	1.338	102,7	1.969	102,8	67,9
Outubro/1998	1.708	105,1	1.332	102,3	2.044	106,7	65,2
Outubro/1999	1.657	102,0	1.346	103,3	1.942	101,4	69,3
Outubro/2000	1.608	98,9	1.287	98,8	1.886	98,4	68,3
Outubro/2001	1.606	98,9	1.308	100,4	1.889	98,6	69,2
Outubro/2002	1.608	99,0	1.324	101,6	1.867	97,4	70,9
Outubro/2003	1.341	82,5	1.087	83,4	1.578	82,4	68,9
Outubro/2004	1.393	85,7	1.158	88,9	1.619	84,5	71,5
Outubro/2005	1.405	86,4	1.176	90,2	1.619	84,5	72,6
<b>Janeiro/06</b>	1.384	85,1	1.127	86,5	1.621	84,6	69,5
<b>Fevereiro</b>	1.419	87,3	1.149	88,2	1.668	87,1	68,8
<b>Março</b>	1.423	87,5	1.152	88,4	1.674	87,4	68,8
<b>Abril</b>	1.428	87,9	1.140	87,5	1.701	88,8	67,0
<b>Mai</b>	1.434	88,2	1.141	87,6	1.705	89,0	66,9
<b>Junho</b>	1.449	89,2	1.161	89,1	1.722	89,9	67,4
<b>Julho</b>	1.456	89,6	1.177	90,3	1.718	89,7	68,5
<b>Agosto</b>	1.419	87,3	1.156	88,7	1.676	87,5	69,0
<b>Setembro</b>	1.433	88,2	1.171	89,9	1.691	88,3	69,2
<b>Outubro</b>	1.430	88,0	1.170	89,8	1.684	87,9	69,5
<b>Novembro</b>	1.447	89,0	1.179	90,5	1.698	88,6	69,5
<b>Dezembro</b>	1.430	88,0	1.166	89,5	1.672	87,3	69,8
<b>Janeiro/07</b>	1.437	88,4	1.163	89,2	1.688	88,1	68,9
<b>Fevereiro</b>	1.461	89,9	1.159	89,0	1.740	90,8	66,6
<b>Março</b>	1.480	91,1	1.177	90,3	1.764	92,0	66,7
<b>Abril</b>	1.480	91,1	1.188	91,2	1.762	91,9	67,4
<b>Mai</b>	1.496	92,0	1.223	93,9	1.766	92,2	69,3
<b>Junho</b>	1.523	93,7	1.242	95,3	1.798	93,9	69,1
<b>Julho</b>	1.522	93,6	1.248	95,8	1.786	93,2	69,9
<b>Agosto</b>	1.520	93,6	1.274	97,8	1.760	91,9	72,4
<b>Setembro</b>	1.533	94,4	1.285	98,6	1.771	92,4	72,5
<b>Outubro</b>	1.564	96,2	1.300	99,8	1.815	94,7	71,7
<b>Var. % mensal</b>							
out.07/set.07		2,0		1,2		2,5	
<b>Var. % no ano</b>							
out.07/dez.06		9,4		11,5		8,6	
<b>Var. % anual</b>							
out.07/out.06		9,4		11,1		7,8	

Fonte: Convênio: DIEESE/SEADE-SP/MTE-FAT/SEDEST-GDF. PED-DF - Pesquisa de Emprego e Desemprego no Distrito Federal, atualizados pelo INPC/DF-IBGE.

2- Base: média de 2000 = 100.  
espécie ou benefício.

Tabela 13

Índices trimestrais do emprego, do rendimento médio real e da massa de rendimentos reais dos ocupados e dos assalariados<sup>1</sup>  
Distrito Federal - 1992 a 2007

Base: média 2000 = 100

Período	Ocupados <sup>2</sup>			Assalariados <sup>3</sup>		
	Emprego	Rendimento médio real	Massa de rendimento real	Emprego	Salário médio real	Massa salarial real
Outubro/1992	79,0	97,2	76,8	76,8	100,7	77,3
Outubro/1993	81,9	108,9	89,2	79,8	118,0	94,2
Outubro/1994	86,3	98,0	84,6	83,6	98,5	82,3
Outubro/1995	87,9	109,6	96,3	81,9	115,2	94,3
Outubro/1996	87,1	113,9	99,2	83,3	115,4	96,1
Outubro/1997	93,1	102,4	95,3	86,8	104,5	90,7
Outubro/1998	94,6	105,5	99,8	91,1	107,0	97,5
Outubro/1999	95,7	102,1	97,7	95,6	102,1	97,6
Outubro/2000	103,7	98,9	102,6	103,1	98,7	101,8
Outubro/2001	105,6	99,3	104,9	106,1	100,5	106,6
Outubro/2002	112,5	99,2	111,6	110,7	99,7	110,4
Outubro/2003	111,0	82,9	92,0	109,4	85,4	93,4
Outubro/2004	118,6	85,9	101,9	118,6	89,9	106,6
Outubro/2005	125,3	86,5	108,4	125,6	89,0	111,8
<b>Janeiro/06</b>	126,3	85,2	107,6	125,3	88,0	110,3
<b>Fevereiro</b>	125,1	87,1	109,0	123,1	89,7	110,4
<b>Março</b>	123,0	87,4	107,5	121,6	91,0	110,7
<b>Abril</b>	123,1	87,9	108,2	121,7	92,2	112,2
<b>Mai</b>	126,0	88,4	111,4	124,6	92,0	114,6
<b>Junho</b>	126,7	89,5	113,4	125,9	92,7	116,7
<b>Julho</b>	128,7	89,8	115,6	127,4	93,4	119,0
<b>Agosto</b>	127,6	87,5	111,7	127,4	92,0	117,2
<b>Setembro</b>	129,7	88,3	114,5	129,6	93,3	120,9
<b>Outubro</b>	129,5	88,2	114,2	129,4	92,6	119,8
<b>Novembro</b>	130,2	89,4	116,4	128,7	94,7	121,9
<b>Dezembro</b>	130,3	88,1	114,8	127,7	92,8	118,5
<b>Janeiro/07</b>	128,7	88,5	113,9	126,0	93,2	117,4
<b>Fevereiro</b>	127,9	89,8	114,9	124,6	94,1	117,2
<b>Março</b>	126,9	91,2	115,7	124,6	96,0	119,6
<b>Abril</b>	128,8	91,3	117,6	125,9	96,7	121,7
<b>Mai</b>	130,8	92,5	121,0	128,4	97,4	125,1
<b>Junho</b>	131,6	94,1	123,8	128,1	99,4	127,3
<b>Julho</b>	133,0	94,1	125,2	130,4	98,6	128,6
<b>Agosto</b>	132,9	93,9	124,8	130,9	99,1	129,7
<b>Setembro</b>	135,4	94,7	128,2	134,1	98,8	132,5
<b>Outubro</b>	137,0	96,6	132,3	136,0	101,4	137,9
<b>Var. % mensal out.07/set.07</b>	1,2	2,0	3,2	1,4	2,6	4,1
<b>Var. % no ano out.07/dez.06</b>	5,1	9,6	15,2	6,5	9,3	16,4
<b>Var. % anual out.07/out.06</b>	5,8	9,5	15,8	5,1	9,5	15,1

Notas: 1- Valores em reais a preços de Outubro de 2007, atualizados até maio de 2001 pelo IPCR-SDE/GDF e a partir de junho de 2001, atualizados pelo INPC/DF-IBGE.

2- Incluem os ocupados que não tiveram remuneração no mês e excluem trabalhadores familiares sem remuneração salarial e os trabalhadores que ganharam exclusivamente em espécie ou benefício.

3- Incluem os assalariados que não tiveram remuneração no mês.

## Notas Metodológicas

### 1 - PESQUISA DE EMPREGO E DESEMPREGO NO DISTRITO FEDERAL

**Área de Cobertura:** A PED tem como unidade amostral o domicílio das áreas urbanas das 19 Regiões Administrativas do Distrito Federal. As informações obtidas são agrupadas da seguinte forma:

**Grupo 1** - Brasília, Lago Sul e Lago Norte (Grupo de renda mais alta).

**Grupo 2** - Gama, Taguatinga, Sobradinho, Planaltina, Núcleo Bandeirante, Guará, Cruzeiro, Candangolândia e Riacho Fundo (Grupo de renda intermediária).

**Grupo 3** - Brazlândia, Ceilândia, Samambaia, Paranoá, São Sebastião, Santa Maria e Recanto das Emas. (Grupo de renda mais baixa).

**Amostra:** São selecionados em torno de 2.900 domicílios/mês sem repetições das unidades selecionadas, garantindo uma amostra efetiva de no mínimo 6.000 domicílios por trimestre.

**População Pesquisada:** A pesquisa coleta informações sobre todos os moradores do domicílio, sendo realizadas entrevistas individuais com as pessoas de 10 ou mais anos de idade.

**Apresentação das informações:** as informações são apresentadas agregadas em trimestres móveis. Por exemplo, a taxa de desemprego de Fevereiro corresponde ao trimestre móvel Dezembro, Janeiro e Fevereiro. A taxa de Março corresponde ao trimestre móvel Janeiro, Fevereiro e Março.

### 2 - PRINCIPAIS CONCEITOS

**PIA** - População em Idade Ativa: corresponde à população com 10 anos e mais.

**PEA** - População Economicamente Ativa: é a parcela da PIA que está ocupada ou desempregada.

**Ocupados:** são os indivíduos que:

- possuem trabalho remunerado exercido regularmente;
- possuem trabalho remunerado exercido de forma irregular, desde que não estejam procurando trabalho diferente do atual. Excluem-se as pessoas que, não tendo procura, exerceram de forma excepcional algum trabalho nos últimos 30 dias;
- possuem trabalho não remunerado de ajuda em negócios de parentes, ou remunerado em espécie/benefício, sem procura de trabalho;
- excluem-se as pessoas que, de forma bastante excepcional, fizeram algum trabalho nos últimos 7 dias.**

**Desempregados:** são os indivíduos que se encontram em uma das seguintes situações:

- Desemprego Aberto: pessoas que procuraram trabalho de maneira efetiva nos 30 dias anteriores ao da entrevista e não exerceram nenhum trabalho nos últimos sete (7) dias;
- Desemprego Oculto pelo Trabalho Precário: pessoas que realizam de forma irregular algum trabalho remunerado (ou não remunerado, em ajuda a negócio de parentes) e que procuraram efetivamente trabalho nos trinta (30) dias anteriores ao da entrevista ou nos últimos doze (12) meses;
- Desemprego Oculto pelo Desalento: pessoas que não possuem trabalho e nem procuraram nos últimos trinta (30) dias, por desestímulo do mercado de trabalho ou por circunstâncias fortuitas, mas apresentaram procura efetiva de trabalho nos últimos doze (12) meses.

**Inativos (maiores de 10 anos):** correspondem à parcela da PIA que não está ocupada ou desempregada (Inativos maiores de 10 anos = PIA - PEA).

**Rendimento do Trabalho:** é o rendimento monetário bruto (sem descontos de IR e previdência social) efetivamente recebido, referente ao trabalho realizado no mês imediatamente anterior ao da pesquisa.

Para os assalariados, são considerados descontos por falta etc, ou acréscimos devido a horas extras, gratificações etc. Não são computados o 13º salário e os benefícios indiretos. Para os empregadores, os autônomos e demais posições é considerada a retirada mensal, não incluindo os lucros do trabalho, da empresa ou do negócio.

### 3 - PRINCIPAIS INDICADORES

**Taxa Global de Participação:** é a relação entre a População Economicamente Ativa e a População em Idade Ativa (PEA/PIA). Indica a proporção de pessoas com 10 anos e mais incorporadas ao mercado de trabalho como ocupados ou desempregados.

**Taxa de Desemprego Total:** indica a proporção da PEA que se encontra na situação de desemprego aberto ou oculto.

**Índice de Ocupação:** indica o nível de ocupação alcançado em determinado trimestre em relação ao nível médio do ano de 2000. Este indicador é apresentado também segundo os seguintes ramos de atividade do Setor Serviços:

**Serviços de Oficinas de reparação mecânica:** reforma e conservação de máquinas e veículos.

**Serviços de reparação, serviços de limpeza e vigilância:** reparação e reforma de mobiliário, instalação elétrica e sanitária, alfaiates e costureiras sob medida.

**Serviços de transporte e armazenagem:** transporte rodoviário, ferroviário, aéreo e outros, assim como armazenagem de mercadorias.

**Serviços Especializados:** atividades dos escritórios de engenharia e arquitetura, assessoria técnica, consultoria, pesquisa, análise e processamento de dados, publicidade, jurídico, despachantes, cartório, contabilidade e outros técnicos profissionais não especificados.

**Serviços creditícios e financeiros:** bancos comerciais, de investimento, de seguros, do comércio de títulos e ações, organizações de cartão de crédito.

**Serviços de alimentação:** restaurantes, bares, lanchonetes, cafés, confeitarias, vendedores de rua (pipoqueiro, cachorro quente, acarajé, etc).

**Serviços de educação:** escola, pública ou particular, professores particulares, escola de línguas.

**Serviços de saúde:** hospitais, clínicas, consultórios, prontos-socorros, maternidades, planos de saúde, seguro de vida,.

#### **Serviços auxiliares:**

- Agricultura, aluguel de máquinas agrícolas escritórios de desenvolvimento de projetos agropecuários;
- Comércio, escritórios de representação, comissão, consignação, bolsa de mercadorias;
- Comércio e indústria em geral; serviços de proteção ao crédito, locação de máquinas e equipamentos industriais;
- Seguros, finanças e valores;
- corretagem de seguros, administração de bens móveis;
- Transporte, aeroporto, agentes de vendas de passagens, agentes de turismo, locação de veículos, rodoviária, touring, consórcio, agentes de emprego;
- Atividades econômicas, escritório de cobrança, locação de mão-de-obra.

#### **Outros Serviços**

- Serviços de comunicação; diversões, radiodifusão, e teledifusão; serviços comunitários; comércio e adm. de valores imobiliários e de imóveis; serviços de utilidade pública; serviços pessoais; e outros serviços.

## Nota Técnica N°1/2003

A Secretaria de Desenvolvimento Social e Trabalho – SEDEST, juntamente com o DIEESE e Fundação SEADE/SP procederam à atualização da série histórica da Pesquisa de Emprego e Desemprego no Distrito Federal. Desde a sua implantação, esta é a primeira vez que se procede ao ajuste das estimativas históricas da PED/DF aos resultados do Censo Demográfico. Estudos baseados nos resultados do Censo Demográfico 2000-IBGE, revelaram que as projeções demográficas da PED/DF estavam subestimadas em aproximadamente 15%.

Uma vez ajustada a série histórica da PED/DF, todos os indicadores absolutos foram alterados, não havendo, no entanto, modificações de tendências, comparando-se a série anterior com a atual. Registraram-se, ainda, discretas alterações das taxas de participação e de desemprego (em torno de 2,0%), devido à nova ponderação dos Grupos de Regiões Administrativas, ajustada ao crescimento populacional dessas regiões. Isso resultou na diminuição do peso do Grupo 1, de renda mais alta e elevação dos pesos dos Grupos 2 e 3 (de renda intermediária e baixa, respectivamente) onde os níveis de desemprego são maiores. A partir de setembro de 2003 a base da série histórica da PED/DF passa para o ano de 2000 (média anual), antes fixada na média de 1992.

## GOVERNO DO DISTRITO FEDERAL

**JOSÉ ROBERTO ARRUDA**  
Governador

**JOÃO RAIMUNDO DE OLIVEIRA**  
Secretário de Estado de Desenvolvimento Social e Trabalho

### FUNDAÇÃO SISTEMA ESTADUAL DE ANÁLISE DE DADOS - SEADE/SP

Felícia Madeira - **Diretora-Executiva**

#### DEPARTAMENTO INTERSINDICAL DE ESTATÍSTICA E ESTUDOS SOCIOECONÔMICOS - DIEESE

João Vicente Silva Cayres - *Presidente*  
Clemente Ganz Lúcio - *Diretor Técnico*  
Clóvis Scherer - *Supervisor do Escritório Regional – DF*

#### COORDENADORES

Antonio E. Rodriguez Ibarra - *Coordenação PED-DF pelo DIEESE*  
Atsuko Haga - *Representante da Fundação SEADE*  
Maria Lúcia Leal de Oliveira (Apoio)

#### EQUIPE DE ANÁLISE:

Antonio E. Rodriguez Ibarra, Fernanda Chuerubim, Karla Cristina da Costa Braz.

#### GERÊNCIA DE CAMPO, METODOLOGIA E TREINAMENTO:

Adalgiza Lara Amaral

#### COORDENAÇÃO DE CHECAGEM:

Osney Monteiro Carvalho  
**Equipe:** Antônio Carlos dos Santos, Edna Rodrigues Costa, Elita Gurgel Freitas Filha, José Wilson dos Santos, Luiza Rosemeire R. Dias Sousa, Marcos Antônio de Jesus Costa, Maria Eunice Nazário, Valdecy Francisco de Souza (Listador).  
**Apoio:** Guilherme Albuquerque de Sousa

#### COORDENAÇÃO DE CRÍTICA:

Violeta Luzia Hristov  
**Equipe:** Aparecida Silva Melo, Benedita de Sales Riotinto, Carla Gaspar Ribeiro, Sônia Maria Ferreira do Amarante, Tonphson Luiz Haussler Ramos.

#### COORDENAÇÃO DA DIGITAÇÃO E CONSISTÊNCIA:

Jansen Gader da Silva Peres  
**Equipe:** Maria Eunice Lacerda, Emerson Henrique de Sousa, Glauber Rabelo Santana, Hudson Freitas Soares.

#### COORDENAÇÃO DA SUPERVISÃO DE CAMPO:

Vânia Aparecida Azevedo  
**Equipe:** Claudia Rocha Rodrigues, Jerusa do Nascimento Rodrigues, Maria Aldina C. de Souza, Regina Célia Gonsalves de Souza, Najla C. Marinho, Maria Diva Nóbrega de Paula.  
**Apoio:** Janilene Andréa R. Paz.

#### EQUIPE DE ENTREVISTADORES:

Antônia de Gurgel Aragão, Antônio Alves Gomes Arnon Souza da Silva, Beatriz de Abreu, Bernadete Maria Oliveira, Clerismar Soares da Costa, Diorlei Costa Martins, Eduardo Albano da Costa, Elisângela Rodrigues da Mata, Gabriela Maria Fernandes, Hilda Martins Sobral, Inah S. Rodrigues, Jara Liana R. Xavier, Jeane da Conceição Lima, Maria Delza Souza Reis, Ozinei Lopes Gama, Regina Célia Lopes, Reginaldo Barroso de Melo, Simone Pimentel Vilareal, Verônica Eni M. Alves, Wanderlúbia de C. Naous,.

#### CONTRATAÇÃO DE PESSOAL E APOIO LOGÍSTICO:



**Graal Brasil**  
SHIN CA 01 Lt. 01 Salas 419/420 – Shopping Deck Norte  
Lago Norte – DF  
CEP 70.503-501  
Tel. (061) 3468-3344