

## PESQUISA DE EMPREGO E DESEMPREGO NO DISTRITO FEDERAL

### OUTUBRO DE 2007

#### Comércio e Serviços impulsionam aumento da ocupação no DF

As informações captadas pela Pesquisa de Emprego e Desemprego no Distrito Federal para o mês de outubro de 2007 mostram pequena redução na taxa de desemprego total, elevação no nível ocupacional e, em setembro, variação positiva do rendimento médio real.

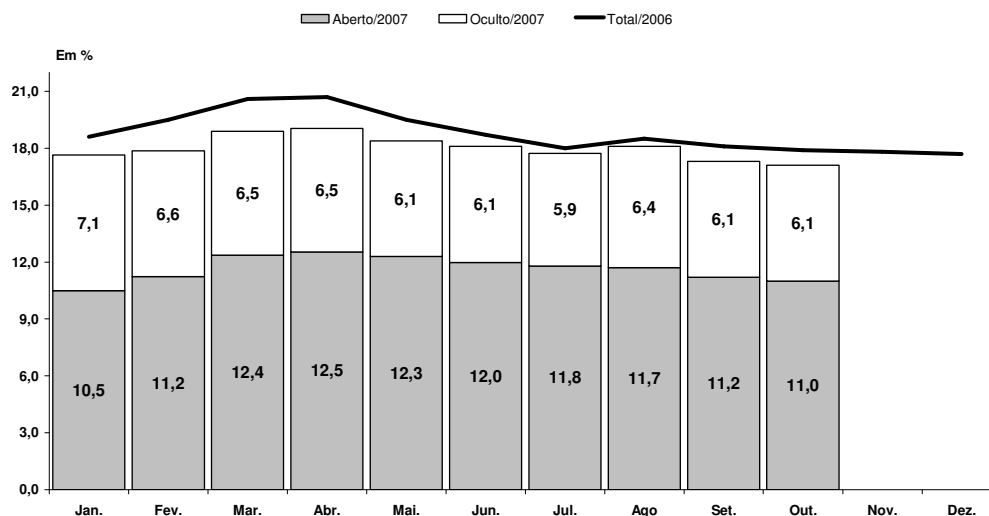
**Tabela 1**  
**Estimativas do Número de Pessoas de 10 Anos e Mais, segundo Condição de Atividade**  
**Distrito Federal**  
**Outubro/06, Setembro/07 e Outubro/07**

Condição de Atividade	Estimativas (em mil pessoas)			Variações			
				Absoluta (em mil pessoas)		Relativa (%)	
	Out./06	Set./07	Out./07	Out.07- Set.07	Out.07- Out.06	Out.07- Set.07	Out.07- Out.06
<b>População em Idade Ativa</b>	<b>1.931</b>	<b>1.986</b>	<b>1.992</b>	<b>5</b>	<b>61</b>	<b>0,3</b>	<b>3,1</b>
População Economicamente Ativa	1.252	1.299	1.311	12	59	0,9	4,7
Ocupados	1.027	1.074	1.087	12	59	1,2	5,8
Desempregados	225	225	225	0	0	0,0	-0,1
Em Desemprego Aberto	133	146	144	-2	11	-1,2	8,5
Em Desemprego Oculto pelo Trabalho Precário	52	44	42	-2	-10	-3,4	-18,8
Em Desemprego Oculto pelo Desalento	40	35	38	3	-2	9,4	-4,2
<b>Inativos com 10 anos e mais</b>	<b>679</b>	<b>687</b>	<b>680</b>	<b>-7</b>	<b>2</b>	<b>-1,0</b>	<b>0,3</b>
<b>Taxa de Desemprego Total (em %)</b>	<b>17,9</b>	<b>17,3</b>	<b>17,1</b>	<b>-</b>	<b>-</b>	<b>-</b>	<b>-</b>
Desemprego Aberto	10,6	11,2	11,0	-	-	-	-
Desemprego Oculto pelo Trabalho Precário	4,2	3,4	3,2	-	-	-	-
Desemprego Oculto pelo Desalento	3,2	2,7	2,9	-	-	-	-

Fonte: PED-DF - Convênio SEDEST-GDF, SEADE-SP e DIEESE.

1. As informações da Pesquisa de Emprego e Desemprego do Distrito Federal mostram que a **taxa de desemprego** total passou de 17,3%, em setembro de 2007, para 17,1% em outubro. Trata-se da menor taxa de desemprego para o mês de outubro desde 1997. A taxa de desemprego aberto diminuiu de 11,2% para 11,0% e a de desemprego oculto permaneceu estável em 6,1% no mesmo período (Tabela 1).
2. O contingente de desempregados ficou inalterado em 225 mil pessoas. Esse desempenho ocorreu devido aos crescimentos equivalentes da ocupação e da força de trabalho local. A **taxa de participação** passou de 65,4% para 65,8%, entre set./07 e out./07 (Tabelas 1 do texto e 1 do anexo estatístico).

**Gráfico A**  
**Taxas de Desemprego, por Tipo**  
**Distrito Federal**  
**2006 - 2007**



Fonte: PED-DF – Convênio SEDEST-GDF, SEADE-SP e DIEESE.

NOTA: A taxa de desemprego total é composta pela soma das taxas de desemprego aberto e oculto.

3. Em outubro, o **nível de ocupação** no Distrito Federal apresentou desempenho positivo de 1,2%. O total de ocupados neste mês foi estimado em 1.087 mil pessoas, 12 mil a mais do que em setembro de 2007, com a seguinte contribuição dos principais setores de atividade: **Comércio**, acréscimo de 4,8%, totalizando 8 mil novas ocupações; **Construção Civil**, aumento de 4,6%, com a criação de 2 mil novos postos de trabalho; **Serviços**, aumento de 1,1%, com a criação de 6 mil ocupações; a **Indústria da Transformação**, crescimento de 1,2%, com a criação de mil novas ocupações; **Administração Pública**, decréscimo de 2,2%, com a eliminação de 4 mil ocupações e o agregado **Outros Setores** permaneceu inalterado. (Tabela 2).

**Tabela 2**  
**Estimativas do Número de Ocupados, segundo Setores de Atividade**  
**Distrito Federal**  
**Outubro/06, Setembro/07 e Outubro/07**

Setores de Atividade	Estimativas (em mil pessoas)			Variações			
				Absoluta (em mil pessoas)		Relativa (%)	
	Out./07	Set./07	Out./07	Out.07- Set.07	Out.07- Out.06	Out.07- Set.07	Out.07- Out.06
<b>Total</b>	<b>1.027</b>	<b>1.074</b>	<b>1.087</b>	<b>12</b>	<b>59</b>	<b>1,2</b>	<b>5,8</b>
Indústria	36	42	42	0	6	1,2	16,3
Construção Civil	45	50	52	2	7	4,6	15,6
Comércio	149	163	171	8	22	4,8	15,1
Serviços	499	514	520	6	21	1,1	4,1
Administração Pública	177	185	181	-4	3	-2,2	1,7
Outros (1)	121	121	121	0	0	0,0	0,1

Fonte: PED-DF - Convênio SEDEST-GDF, SEADE-SP e DIEESE.

(1) Inclui Serviços Domésticos.

4. Por posição ocupacional, houve aumento do assalariamento no setor privado, tanto para os trabalhadores com carteira de trabalho assinada (2,6%), como para os sem carteira (1,3%); os trabalhadores autônomos registraram aumento de 1,8% e o setor público registrou estabilidade em seu nível ocupacional. O contingente dos classificados nas demais posições registrou pequeno decréscimo de 0,6%. (Tabela 3).

**Tabela 3**  
**Estimativas do Número de Ocupados, segundo Posição na Ocupação**  
**Distrito Federal**  
**Outubro/06, Setembro/07 e Outubro/07**

Posição na Ocupação	Estimativas (em mil pessoas)			Variações			
				Absoluta (em mil pessoas)		Relativa (%)	
	Out./07	Set./07	Out./07	Out.07- Set.07	Out.07- Out.06	Out.07- Set.07	Out.07- Out.06
<b>Total</b>	<b>1.027</b>	<b>1.074</b>	<b>1.087</b>	<b>12</b>	<b>59</b>	<b>1,2</b>	<b>5,8</b>
Total de Assalariados (1)	697	722	733	10	36	1,4	5,1
Setor Privado	455	474	485	11	30	2,3	6,5
Com Carteira Assinada	359	373	383	10	24	2,6	6,6
Sem Carteira Assinada	97	101	102	1	6	1,3	6,0
Setor Público	241	248	248	-1	7	-0,2	2,7
Autônomos	165	171	174	3	10	1,8	5,8
Demais Posições (2)	166	181	180	-1	14	-0,6	8,5

Fonte: PED-DF - Convênio SEDEST-GDF, SEADE-SP e DIEESE.

(1) Incluem os que não informaram o segmento em que trabalham.

(2) Incluem empregadores, empregados domésticos, donos de negócio familiar, trabalhadores familiares sem remuneração, profissionais liberais e outras posições ocupacionais.

5. Entre agosto e setembro de 2007, o rendimento médio real dos ocupados apresentou ligeira oscilação positiva, passando de R\$ 1.512 para R\$ 1.525. Já o rendimento médio real dos assalariados registrou pequena variação negativa, passando de R\$ 1.773 para R\$ 1.766. As massas de rendimento real dos ocupados e a dos assalariados apresentaram variações de 2,7% e 2,2%, respectivamente (Tabelas 4 do texto e 13 do anexo estatístico).

**Tabela 4**  
**Rendimento Médio Real (1) dos Ocupados, Assalariados, segundo Categorias Seleccionadas e Trabalhadores Autônomos**  
**Setembro/06, Agosto/07 e Setembro/07**

Categorias Seleccionadas	Rendimentos (em reais de setembro de 2007)			Variações (%)	
	Set./06	Ago./07	Set./07	Set./07 Ago./07	Set./07 Set./06
<b>Total de Ocupados</b>	<b>1.425</b>	<b>1.512</b>	<b>1.525</b>	<b>0,9</b>	<b>7,0</b>
Total de Assalariados	1.672	1.773	1.766	-0,4	5,6
Setor Privado	870	899	894	-0,6	2,8
Com Carteira	909	935	924	-1,2	1,7
Sem Carteira	700	752	767	2,0	9,6
Comércio	750	788	755	-4,2	0,7
Serviços	897	932	935	0,3	4,2
Setor Público	3.277	3.590	3.622	0,9	10,5
Trabalhadores Autônomos	733	764	777	1,7	6,0

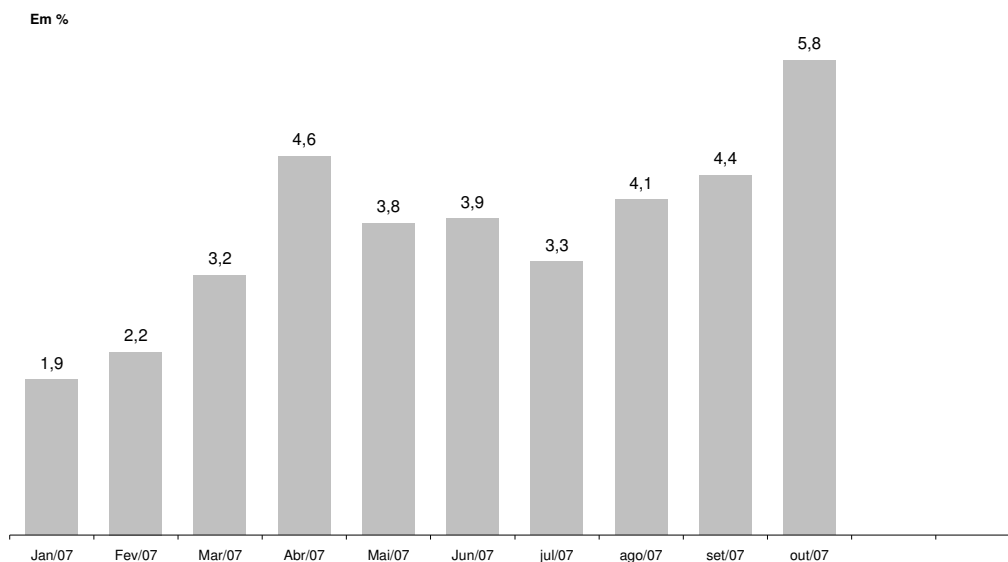
Fonte: PED-DF - Convênio SEDEST-GDF, SEADE-SP e DIEESE.

(1) Inflator Utilizado: INPC-DF - IBGE.

## COMPORTAMENTO EM 12 MESES

6. Em relação a outubro de 2006, a taxa de **desemprego total** no Distrito Federal apresentou retração de 17,9% para 17,1% da PEA, devido ao decréscimo da taxa de desemprego oculto (de 7,4% para 6,1%), uma vez que a de desemprego aberto aumentou (de 10,6% para 11,0%).
7. A estabilidade do contingente de desempregados decorreu do número de postos de trabalho criados e de indivíduos que ingressaram na força de trabalho do Distrito Federal terem sido idênticos (59 mil). Nesse período, a **taxa de participação** passou de 64,9% para 65,8%.
8. Comparando-se o **nível de ocupação** nos doze meses, verifica-se uma elevação de 5,8%, com o seguinte comportamento setorial: O **Comércio** contratou 22 mil pessoas (15,1%), setor de **Serviços** contratou 21 mil pessoas (4,1%); a **Construção Civil** contratou 7 mil pessoas (15,6%); a **Indústria de Transformação** criou 6 mil postos de trabalho (16,3%); a **Administração Pública** foi incrementada com 3 mil postos de trabalho (1,7%); e o agregado **Outros Setores** manteve-se estável.

**Gráfico B**  
**Varição anual (1) do nível de ocupação**  
**Distrito Federal - Jan./2007- Out./2007**

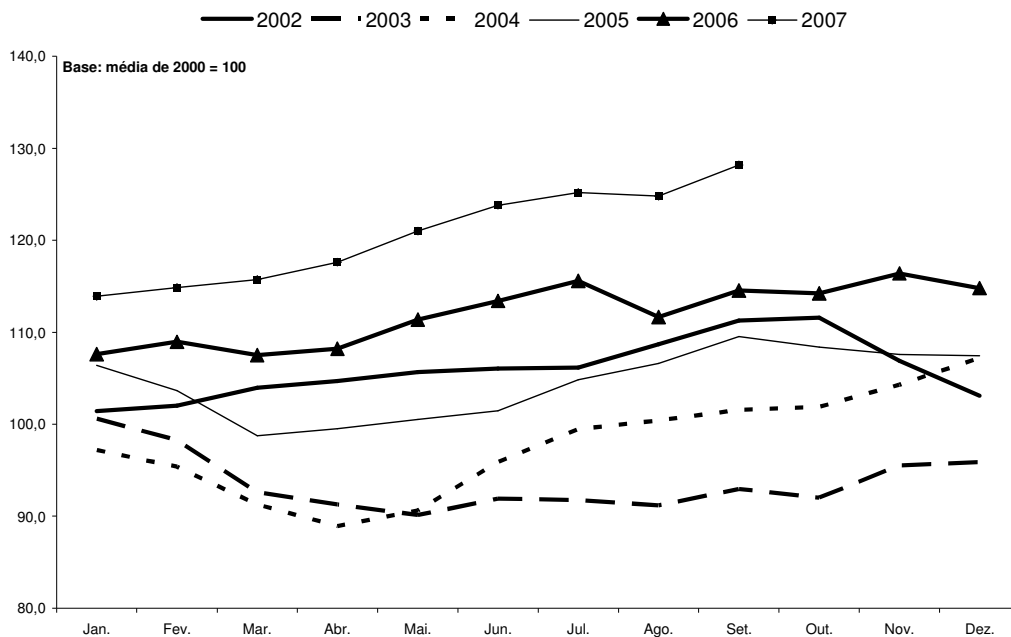


**FONTE:** PED-DF – Convênio – SEDEST-GDF, SEADE-SP e DIEESE.

(1) Variação relativa em relação ao mesmo mês do ano anterior.

9. O crescimento do número de trabalhadores do setor privado com carteira de trabalho assinada (24 mil), os autônomos (10 mil) e os ocupados classificados nas demais posições (14 mil), foram os principais responsáveis pela expansão do nível de ocupação, cujo desempenho, nos últimos doze meses, foi positivo para todas as posições na ocupação analisadas.
10. Comparando-se os valores de setembro de 2007 com os de setembro de 2006, o **rendimento** médio dos ocupados registrou aumento de 7,0% e o dos assalariados cresceu 5,6%. As massas de rendimentos dos ocupados e dos assalariados aumentaram 12,0% e 9,6%, respectivamente, no período.

**Gráfico C**  
**Índice da massa de rendimentos reais (1) dos ocupados (2)**  
**Distrito Federal - 2002-2007**



**FONTE:** PED-DF – Convênio – SEDEST-GDF, SEADE-SP e DIEESE.  
(1) Inflator utilizado: INPC-DF - IBGE.  
(2) Incluem os ocupados que não tiveram remuneração no mês e exclui os trabalhadores familiares sem remuneração salarial.

## Anexo Estatístico

### TABELAS

- Tabela 01** Estimativa do número de pessoas economicamente ativas, ocupadas, desempregadas e inativas maiores de 10 anos, taxas globais de participação e taxa de desemprego total - Distrito Federal - 1992 a 2007.
- Tabela 02** Taxas de desemprego por tipo e por grupos de regiões administrativas - Distrito Federal - 1992 a 2007.
- Tabela 03** Taxas de desemprego segundo atributos pessoais - Distrito Federal - 1992 a 2007.
- Tabela 04** Índice do nível de ocupação por setor de atividade econômica - Distrito Federal – 1992 a 2007.
- Tabela 05** Índice do nível de ocupação do setor serviços por ramo de atividade - Distrito Federal - 1992 a 2007.
- Tabela 06** Índice do nível de ocupação segundo posição na ocupação - Distrito Federal – 1992 a 2007.
- Tabela 07** Rendimento médio real trimestral dos ocupados e dos assalariados no trabalho principal Distrito Federal – 1992 a 2007.
- Tabela 08** Rendimento médio real trimestral dos assalariados no setor privado com e sem carteira de trabalho assinada e no setor público - Distrito Federal - 1992 a 2007.
- Tabela 09** Rendimento médio real trimestral segundo os setores de atividade - Distrito Federal – 1992 a 2007.
- Tabela 10** Rendimento real trimestral por grupo de rendimentos dos ocupados e assalariados no trabalho principal (percentil) – Distrito Federal - 1992 a 2007.
- Tabela 11** Índice de rendimento real trimestral por grupo de rendimentos dos ocupados e assalariados no trabalho principal (percentil) – Distrito Federal - 1992 a 2007.
- Tabela 12** Rendimento médio real trimestral das mulheres e dos homens ocupados no trabalho principal - Distrito Federal - 1992 a 2007.
- Tabela 13** Índices trimestrais do emprego, do rendimento médio real e da massa de rendimentos reais dos ocupados e dos Assalariados - Distrito Federal - 1992 a 2007.

Tabela 01

Estimativa do número de pessoas economicamente ativas, ocupadas, desempregadas e inativas maiores de 10 anos,  
taxas globais de participação e taxa de desemprego total  
Distrito Federal - 1992 a 2007

Período <sup>1</sup>	População economicamente ativa (PEA)						Inativos maiores de 10 anos		Taxas (%)			
	Total		Ocupados		Desempregados		Número absoluto <sup>2</sup>	Índice <sup>3</sup>	Participação (PEA/PIA)			Desemprego total (DES/PEA) <sup>5</sup>
	Número absoluto <sup>2</sup>	Índice <sup>3</sup>	Número absoluto <sup>2</sup>	Índice <sup>3</sup>	Número absoluto <sup>2</sup>	Índice <sup>3</sup>			Total <sup>4</sup>	Homens	Mulheres	
Outubro/1992	740	74	627	79	113	56	491	83	60,1	71,5	50,3	15,3
Outubro/1993	754	76	650	82	105	52	517	87	59,3	70,0	50,0	13,9
Outubro/1994	788	79	685	86	103	51	526	89	60,0	71,0	50,4	13,1
Outubro/1995	823	83	697	88	126	63	534	90	60,6	70,0	52,6	15,3
Outubro/1996	825	83	691	87	134	67	577	97	58,9	68,3	50,8	16,2
Outubro/1997	911	92	739	93	172	86	538	91	62,9	71,9	55,2	18,9
Outubro/1998	925	93	751	95	174	87	572	97	61,8	70,7	54,2	18,8
Outubro/1999	961	97	759	96	202	101	585	99	62,2	70,2	55,4	21,0
Outubro/2000	1.009	101	823	104	186	93	588	99	63,2	71,4	56,3	18,5
Outubro/2001	1.048	105	837	106	211	105	601	102	63,6	70,6	57,6	20,1
Outubro/2002	1.113	112	893	113	220	110	590	100	65,4	73,2	58,7	19,8
Outubro/2003	1.137	114	881	111	256	127	622	105	64,6	72,5	58,0	22,5
Outubro/2004	1.170	118	941	119	229	114	646	109	64,4	71,6	58,4	19,6
Outubro/2005	1.215	122	994	125	222	110	660	111	64,8	71,9	58,9	18,2
Janeiro/06	1.231	124	1.002	126	229	114	665	112	64,9	71,7	59,1	18,6
Fevereiro	1.233	124	992	125	240	120	668	113	64,9	71,6	59,1	19,5
Março	1.230	124	976	123	254	126	676	114	64,5	71,3	58,7	20,6
Abril	1.232	124	977	123	255	127	669	113	64,8	71,5	59,0	20,7
Mai	1.241	125	999	126	242	121	663	112	65,2	71,9	59,4	19,5
Junho	1.237	124	1.006	127	232	115	645	109	65,7	72,4	60,0	18,7
Julho	1.246	125	1.021	129	225	112	643	109	65,9	72,6	60,3	18,0
Agosto	1.242	125	1.012	128	229	114	653	110	65,5	72,1	59,9	18,5
Setembro	1.256	126	1.029	130	227	113	670	113	65,2	72,0	59,6	18,1
Outubro	1.252	126	1.027	129	225	112	679	115	64,9	71,3	59,5	17,9
Novembro	1.257	126	1.033	130	223	111	678	115	65,0	71,5	59,4	17,8
Dezembro	1.256	126	1.034	130	222	111	684	116	64,7	71,2	59,2	17,7
Janeiro/07	1.239	125	1.021	129	219	109	692	117	64,2	70,8	58,4	17,6
Fevereiro	1.235	124	1.015	128	221	110	703	119	63,7	70,3	58,1	17,9
Março	1.241	125	1.007	127	234	117	703	119	63,8	70,5	58,1	18,9
Abril	1.262	127	1.022	129	240	120	702	119	64,3	71,0	58,5	19,0
Mai	1.272	128	1.038	131	234	116	694	117	64,7	71,8	58,7	18,4
Junho	1.275	128	1.044	132	231	115	696	118	64,7	71,4	59,0	18,1
Julho	1.282	129	1.055	133	227	113	695	117	64,9	71,7	59,2	17,7
Agosto	1.286	129	1.054	133	232	116	692	117	65,0	71,5	59,5	18,1
Setembro	1.299	131	1.074	135	224	112	687	116	65,4	71,7	60,1	17,3
Outubro	1.311	132	1.087	137	224	112	680	115	65,8	72,1	60,5	17,1
Var. % mensal out.07/set.07		0,9		1,2		0,0		-1,0	0,6	0,6	0,7	-1,2
Var. % no ano out.07/dez.06		4,4		5,1		0,9		-0,6	1,7	1,3	2,2	-3,4
Var. % anual out.07/out.06		4,7		5,8		-0,4		0,1	1,4	1,1	1,7	-4,5

Fonte: Convênio: DIEESE/SEADE-SP/MTE-FAT/SEDEST-GDF. PED-DF - Pesquisa de Emprego e Desemprego no Distrito Federal.

Notas: 1 - A primeira divulgação da PED-DF refere-se a Fevereiro de 1992.

2 - Em 1.000 pessoas.

3 - Base: média de 2000 = 100.

4 - Total da população economicamente ativa dividido pelo total da população em idade ativa.

5 - Taxa de desemprego total: total dos desempregados dividido pela população economicamente ativa total vezes 100.



**Tabela 02**

**Taxas de desemprego por tipo e por grupos de regiões administrativas  
Distrito Federal - 1992 a 2007**

Período	Taxas de desemprego (DES/PEA) (%)							
	Total	Aberto	Oculto			Por grupo de regiões administrativas		
			Total	Precário	Desalento	Grupo 1	Grupo 2	Grupo 3
Outubro/1992	15,3	9,8	5,5	3,1	2,3	7,8	14,3	20,6
Outubro/1993	13,9	9,1	4,8	2,2	2,6	6,1	13,5	18,4
Outubro/1994	13,1	8,6	4,5	2,5	2,0	5,3	12,8	17,1
Outubro/1995	15,3	10,4	4,9	2,7	2,1	6,3	14,3	20,4
Outubro/1996	16,2	10,7	5,5	3,0	2,6	7,8	15,2	21,0
Outubro/1997	18,9	11,2	7,7	4,8	2,9	8,0	17,7	24,5
Outubro/1998	18,8	11,9	6,9	4,0	2,9	8,0	16,7	25,5
Outubro/1999	21,0	13,5	7,5	4,2	3,3	8,0	18,5	28,5
Outubro/2000	18,5	12,1	6,4	3,2	3,1	8,5	16,4	24,1
Outubro/2001	20,1	12,4	7,7	4,2	3,5	9,6	17,3	26,6
Outubro/2002	19,8	11,8	8,0	4,4	3,6	8,8	17,2	25,9
Outubro/2003	22,5	15,1	7,4	4,0	3,4	10,2	20,2	28,6
Outubro/2004	19,6	12,0	7,6	4,4	3,2	10,4	17,3	24,3
Outubro/2005	18,2	11,9	6,3	3,7	2,7	6,9	16,4	23,0
Janeiro/06	18,6	12,2	6,4	3,5	2,9	11,4	16,3	22,5
Fevereiro	19,5	12,4	7,1	3,9	3,1	11,1	16,9	24,1
Março	20,6	12,9	7,7	4,4	3,4	11,2	18,2	25,3
Abril	20,7	13,0	7,7	4,3	3,4	10,3	18,6	25,3
Mai	19,5	12,0	7,5	4,1	3,4	10,4	17,7	23,5
Junho	18,7	11,2	7,5	4,2	3,3	9,4	17,3	22,3
Julho	18,0	10,4	7,6	4,4	3,2	9,6	17,0	21,2
Agosto	18,5	10,6	7,8	4,4	3,4	9,5	17,9	21,2
Setembro	18,1	10,5	7,6	4,3	3,3	10,3	17,4	20,7
Outubro	17,9	10,6	7,4	4,2	3,2	9,9	17,0	20,8
Novembro	17,8	10,3	7,5	4,3	3,2	9,8	16,7	20,7
Dezembro	17,7	10,2	7,5	4,5	3,0	8,4	16,6	21,0
Janeiro/07	17,6	10,5	7,1	4,2	2,9	9,4	16,6	20,6
Fevereiro	17,9	11,2	6,6	3,8	2,8	9,1	16,7	21,0
Março	18,9	12,4	6,5	3,5	3,0	9,9	17,5	22,3
Abril	19,0	12,5	6,5	3,5	3,0	8,8	17,6	22,9
Mai	18,4	12,3	6,1	3,1	3,0	8,3	17,3	21,8
Junho	18,1	12,0	6,1	3,2	2,9	7,5	17,2	21,6
Julho	17,7	11,8	5,9	3,2	2,7	7,4	16,3	21,6
Agosto	18,1	11,7	6,4	3,5	2,8	8,8	16,3	22,0
Setembro	17,3	11,2	6,1	3,4	2,7	9,6	15,3	21,0
Outubro	17,1	11,0	6,1	3,2	2,9	9,8	15,4	20,5
Var. % mensal								
out.07/set.07	-1,2	-1,8	0,0	-5,9	7,4	2,1	0,7	-2,4
Var. % no ano								
out.07/dez.06	-3,4	7,8	-18,7	-28,9	-3,3	16,7	-7,2	-2,4
Var. % anual								
out.07/out.06	-4,5	3,8	-17,6	-23,8	-9,4	-1,0	-9,4	-1,4

Fonte: Convênio: DIEESE/SEADE-SP/MTE-FAT/SEDEST-GDF. PED-DF - Pesquisa de Emprego e Desemprego no Distrito Federal.

Obs.: Grupo 1: Grupo de Regiões Administrativas de renda mais alta ( Brasília, Lago Sul e Lago Norte); Grupo 2: Grupo de Regiões Administrativas de renda intermediária (Gama, Taguatinga, Sobradinho, Planaltina, Núcleo Bandeirante, Guará, Cruzeiro, Candangolândia e Riacho Fundo); Grupo 3: Grupo de Regiões Administrativas de renda mais baixa (Brazlândia, Ceilândia, Samambaia, Paranoá, São Sebastião, Santa Maria e Recanto das Emas).

Tabela 03

Taxas de desemprego segundo atributos pessoais  
Distrito Federal - 1992 a 2007

Período	Sexo			Faixa etária				Posição na família		Cor		Experiência anterior	
	Total	Homens	Mulheres	10-17	18-24	25-39	40 e mais	Chefe	Demais membros	Negra	Não negra	de trabalho <sup>1</sup>	
												Sim	Não
Outubro/1992	15,3	13,5	17,4	36,8	22,9	12,3	6,5	8,1	20,7	17,7	13,8	12,0	3,3
Outubro/1993	13,9	11,7	16,5	36,4	22,6	10,6	5,0	6,5	19,3	15,7	12,9	10,8	3,1
Outubro/1994	13,1	11,1	15,5	35,2	22,5	9,6	4,5	6,0	18,4	15,3	11,5	9,9	3,1
Outubro/1995	15,3	14,0	16,7	40,9	24,5	11,5	6,5	8,2	20,3	17,2	13,4	12,1	3,2
Outubro/1996	16,2	14,3	18,4	45,0	25,8	13,3	6,2	8,8	21,7	18,4	14,4	12,7	3,5
Outubro/1997	18,9	16,8	21,2	50,4	29,0	13,9	9,0	10,1	25,0	20,8	16,4	14,9	3,9
Outubro/1998	18,8	16,9	21,0	53,0	28,8	15,0	8,8	10,3	25,2	19,7	17,2	15,0	3,8
Outubro/1999	21,0	18,3	24,0	54,0	32,4	16,3	11,9	12,2	27,6	22,3	19,3	17,3	3,7
Outubro/2000	18,5	15,7	21,4	48,9	29,6	15,0	8,8	10,3	24,6	20,6	15,1	14,9	3,6
Outubro/2001	20,1	17,2	23,1	53,2	33,9	16,1	9,9	10,9	26,9	22,2	16,7	16,7	3,4
Outubro/2002	19,8	17,1	22,6	56,7	32,2	15,5	9,7	10,5	26,5	21,9	16,3	16,3	3,5
Outubro/2003	22,5	20,3	24,9	69,0	37,0	17,9	10,1	12,2	30,0	24,2	18,8	18,1	4,4
Outubro/2004	19,6	17,0	22,2	60,3	33,1	16,3	8,3	10,0	26,5	20,8	17,2	15,8	3,7
Outubro/2005	18,2	15,2	21,4	64,3	31,7	14,6	7,5	8,5	25,2	19,3	16,3	14,5	3,7
Janeiro/06	18,6	15,2	22,0	62,2	32,0	15,2	8,1	8,8	25,6	19,3	17,1	14,8	3,7
Fevereiro	19,5	16,4	22,7	65,4	33,1	15,3	8,9	9,5	26,8	20,6	17,2	15,6	3,9
Março	20,6	17,5	23,9	69,9	34,8	15,8	9,6	10,1	28,3	21,7	18,5	16,4	4,3
Abril	20,7	18,0	23,5	69,9	34,7	16,2	9,5	10,2	28,3	22,0	18,4	16,3	4,4
Maio	19,5	17,1	22,0	65,6	32,8	15,9	8,7	9,4	26,7	20,8	17,5	15,2	4,3
Junho	18,7	16,1	21,5	60,7	32,1	15,8	7,9	8,9	25,6	20,1	16,6	14,4	4,3
Julho	18,0	15,5	20,6	58,4	30,9	15,0	8,0	8,8	24,5	19,3	15,8	13,8	4,2
Agosto	18,5	15,4	21,6	61,0	30,6	15,4	8,3	9,1	25,0	19,5	16,4	14,1	4,3
Setembro	18,1	15,2	21,0	63,1	30,4	14,7	8,1	9,0	24,5	19,2	15,8	13,9	4,2
Outubro	17,9	14,9	21,0	64,7	30,3	14,3	8,1	8,9	24,3	18,8	16,2	13,8	4,2
Novembro	17,8	15,0	20,6	64,1	31,8	13,7	8,5	9,0	24,2	18,9	15,3	13,9	3,8
Dezembro	17,7	14,8	20,7	64,6	30,8	13,9	8,9	8,8	24,3	18,6	15,7	14,0	3,7
Janeiro/07	17,6	14,6	20,9	62,9	30,2	14,3	8,9	8,6	24,4	18,8	15,0	14,2	3,5
Fevereiro	17,9	14,5	21,3	61,9	30,7	14,3	9,0	8,8	24,6	19,0	15,7	14,4	3,4
Março	18,9	15,3	22,6	63,0	32,3	15,4	9,2	9,1	26,1	20,1	16,6	15,3	3,6
Abril	19,0	15,8	22,4	63,8	33,4	15,3	9,0	9,4	26,2	20,4	16,6	15,3	3,7
Maio	18,4	15,5	21,3	64,9	32,2	14,9	7,8	8,7	25,4	19,5	16,2	14,6	3,8
Junho	18,1	15,6	20,6	64,2	32,1	14,4	7,6	8,8	24,8	19,7	15,1	14,3	3,8
Julho	17,7	15,0	20,5	62,5	31,3	14,3	7,6	8,7	24,3	19,4	14,5	14,3	3,5
Agosto	18,1	15,2	21,0	61,9	31,4	15,1	8,0	9,2	24,6	20,1	14,3	14,8	3,3
Setembro	17,3	14,6	20,0	60,6	31,0	14,3	7,5	8,2	24,0	18,9	14,5	14,1	3,2
Outubro	17,1	14,2	20,0	62,4	30,7	14,1	7,0	7,7	24,0	18,5	14,7	13,7	3,4
Var. % mensal													
out.07/set.07	-1,2	-2,7	0,0	3,0	-1,0	-1,4	-6,7	-6,1	0,0	-2,1	1,4	-2,8	6,3
Var. % no ano													
out.07/dez.06	-3,4	-4,1	-3,4	-3,4	-0,3	1,4	-21,3	-12,5	-1,2	-0,5	-6,4	-2,1	-8,1
Var. % anual													
out.07/out.06	-4,5	-4,7	-4,8	-3,6	1,3	-1,4	-13,6	-13,5	-1,2	-1,6	-9,3	-0,7	-19,0

Fonte: Convênio: DIEESE/SEADE-SP/MTE-FAT/SEDEST-GDF. PED-DF - Pesquisa de Emprego e Desemprego no Distrito Federal.

Notas: 1- As taxas de desemprego das pessoas com e sem experiência anterior de trabalho, somadas, são iguais à taxa de desemprego total.

Obs.: A taxa de desemprego relativa a um atributo é obtida dividindo-se o total de desempregados de um segmento pela população economicamente ativa do mesmo atributo.

**Tabela 04**

**Índice do nível de ocupação por setor de atividade econômica**  
**Distrito Federal - 1992 a 2006**

Base: média de 2000 = 100

Período	Total	Indústria de transformação	Construção civil	Comércio	Serviços <sup>1</sup>	Administração pública	Outros <sup>2</sup>
Outubro/1992	79,0	77,6	105,0	81,3	74,4	83,2	125,2
Outubro/1993	81,9	76,5	121,6	84,6	77,7	84,3	79,4
Outubro/1994	86,3	87,0	127,9	86,1	81,9	89,0	111,0
Outubro/1995	87,9	99,7	91,7	84,1	86,8	91,3	76,1
Outubro/1996	87,1	99,3	102,4	83,4	83,9	92,6	113,6
Outubro/1997	93,1	103,0	108,4	99,3	91,8	86,5	105,2
Outubro/1998	94,6	94,1	100,9	95,8	94,1	88,7	224,8
Outubro/1999	95,7	100,9	86,5	93,9	96,8	94,5	102,5
Outubro/2000	103,7	101,1	115,8	102,0	103,1	104,5	104,3
Outubro/2001	105,6	106,5	93,7	106,6	106,1	104,3	140,8
Outubro/2002	112,5	109,6	103,6	115,1	114,1	102,0	283,6
Outubro/2003	111,0	95,6	87,7	114,1	113,8	107,9	132,1
Outubro/2004	118,6	116,9	107,2	123,2	121,4	108,6	146,0
Outubro/2005	125,3	132,1	108,6	132,3	127,5	115,2	138,6
<b>Janeiro/06</b>	126,3	125,9	112,7	143,2	127,1	113,6	138,4
<b>Fevereiro</b>	125,1	126,5	116,2	138,8	126,7	110,4	154,2
<b>Março</b>	123,0	123,5	124,0	125,3	125,9	110,6	170,4
<b>Abril</b>	123,1	115,0	127,3	128,9	125,7	110,6	155,5
<b>Mai</b>	126,0	117,3	131,8	128,7	128,6	115,5	154,6
<b>Junho</b>	126,7	128,7	126,2	131,2	128,9	115,3	164,2
<b>Julho</b>	128,7	137,4	121,6	126,7	132,9	115,6	193,0
<b>Agosto</b>	127,6	133,1	116,4	126,3	131,1	113,9	279,3
<b>Setembro</b>	129,7	123,3	121,5	124,6	133,6	116,8	337,9
<b>Outubro</b>	129,5	119,8	131,3	126,6	133,4	114,4	319,0
<b>Novembro</b>	130,2	125,1	132,2	132,5	134,1	113,4	244,3
<b>Dezembro</b>	130,3	134,9	141,1	135,7	134,1	110,2	172,9
<b>Janeiro/07</b>	128,7	136,2	141,9	137,0	130,7	109,5	188,5
<b>Fevereiro</b>	127,9	132,0	148,4	131,7	131,1	107,5	193,6
<b>Março</b>	126,9	129,9	135,2	132,4	131,2	105,4	184,6
<b>Abril</b>	128,8	126,5	132,8	131,8	134,6	107,2	178,2
<b>Mai</b>	130,8	124,9	129,3	136,1	136,7	109,5	175,4
<b>Junho</b>	131,6	120,5	128,8	134,2	138,5	110,1	183,5
<b>Julho</b>	133,0	124,2	126,1	135,0	139,4	114,5	170,6
<b>Agosto</b>	132,9	130,8	133,8	134,9	138,2	114,5	165,9
<b>Setembro</b>	135,4	137,6	145,1	139,0	138,6	119,0	179,0
<b>Outubro</b>	137,0	139,3	151,8	145,7	139,5	116,4	200,7
<b>Var. % mensal</b>							
out.07/set.07	1,2	0,0	4,0	4,9	0,8	-2,2	9,1
<b>Var. % no ano</b>							
out.07/dez.06	5,1	2,4	8,3	7,5	4,1	5,3	9,1
<b>Var. % anual</b>							
out.07/out.06	5,8	16,7	15,6	15,5	4,7	1,7	-36,8

Fonte: Convênio: DIEESE/SEADE-SP/MTE-FAT/SEDEST-GDF. PED-DF - Pesquisa de Emprego e Desemprego no Distrito Federal.

Notas: 1- Inclui os serviços públicos e privados inclusive os serviços domésticos.

2- Inclui: agricultura, pecuária e extração vegetal e mineral; embaixadas, consulados e representações políticas; outras atividades não classificadas.

Tabela 05

Índice do nível de ocupação do setor serviços por ramo de atividade  
Distrito Federal - 1992 a 2006

Base: média 2000 = 100

Período	Serviços										
	Total <sup>1</sup>	Oficina mecânica	Reparação, limpeza e vigilância	Transporte e armazenagem	Especializado	Creditício	Alimentação	Educação	Saúde	Auxiliares	Outros <sup>2</sup>
Outubro/1992	74,4	76,8	106,5	87,6	56,0	106,7	66,7	70,8	64,2	48,7	61,0
Outubro/1993	77,7	67,1	127,3	90,0	69,3	104,0	74,5	64,9	67,7	44,8	64,0
Outubro/1994	81,9	75,7	108,5	94,5	72,1	126,9	80,2	75,3	68,5	45,8	72,0
Outubro/1995	86,8	87,9	114,0	90,9	80,6	97,8	96,1	76,5	76,1	66,9	70,2
Outubro/1996	83,9	78,9	112,5	80,5	85,4	90,2	73,9	84,1	81,3	78,0	72,4
Outubro/1997	91,8	84,1	115,3	105,3	88,8	85,0	89,5	78,8	78,3	76,1	81,7
Outubro/1998	94,1	98,4	111,5	100,3	91,8	91,2	90,1	88,7	88,9	76,0	86,5
Outubro/1999	96,8	81,1	99,5	100,6	97,7	99,6	94,8	96,0	97,0	73,4	96,1
Outubro/2000	103,1	100,2	105,1	97,0	103,1	105,6	104,1	109,9	93,8	115,4	101,2
Outubro/2001	106,1	87,9	118,9	107,7	106,7	115,0	100,7	116,0	94,3	109,8	106,0
Outubro/2002	114,1	110,3	110,8	129,0	124,1	122,7	114,6	103,2	105,8	148,6	110,9
Outubro/2003	113,8	115,3	110,5	112,8	117,8	136,5	109,4	103,0	107,4	157,7	115,2
Outubro/2004	121,4	123,8	111,2	105,6	112,5	126,2	130,1	123,6	119,8	211,1	116,9
Outubro/2005	127,5	119,5	122,3	107,9	114,8	143,3	138,2	123,0	120,7	234,5	129,6
Janeiro/06	127,1	118,0	128,9	107,3	120,7	139,5	133,1	118,6	108,6	227,9	136,4
Fevereiro	126,7	118,7	134,3	108,8	124,3	138,6	132,2	111,6	116,6	211,9	130,3
Março	125,9	109,6	129,8	111,8	123,5	138,2	136,1	105,1	123,9	190,1	130,0
Abril	125,7	107,7	131,6	116,2	126,9	130,1	133,0	107,3	114,5	212,8	126,5
Mai	128,6	106,9	134,6	123,1	127,6	128,8	133,1	112,5	118,1	227,2	130,5
Junho	128,9	109,6	137,7	120,4	129,1	124,0	135,5	115,3	112,1	235,7	132,7
Julho	132,9	114,6	133,1	124,4	130,8	137,0	152,2	113,8	123,3	234,0	137,8
Agosto	131,1	122,4	129,2	117,6	123,0	146,2	149,8	110,8	113,9	237,5	142,5
Setembro	133,6	120,4	127,0	121,5	127,5	130,1	153,1	112,3	117,2	242,5	149,7
Outubro	133,4	122,1	130,1	109,3	125,7	132,8	147,4	117,4	121,7	230,2	150,2
Novembro	134,1	117,9	132,4	114,8	135,5	127,9	149,7	118,7	123,8	230,9	147,0
Dezembro	134,1	123,1	142,3	109,3	125,5	140,4	150,0	113,3	127,4	229,9	150,0
Janeiro/07	130,7	129,4	137,9	110,7	126,5	131,3	149,0	106,8	121,9	223,5	145,7
Fevereiro	131,1	124,8	128,6	117,4	124,6	125,6	150,6	110,5	122,1	226,9	145,7
Março	131,2	128,8	119,9	124,0	127,4	135,8	145,9	111,9	117,5	251,3	138,5
Abril	134,6	130,3	129,3	132,7	128,8	135,1	155,9	112,6	120,3	254,2	140,1
Mai	136,7	143,0	128,5	123,3	125,7	139,8	163,5	108,5	120,9	268,6	142,4
Junho	138,5	147,7	123,9	123,1	133,5	129,6	163,8	113,4	129,2	262,3	145,4
Julho	139,4	147,6	110,1	119,7	136,6	138,0	152,8	114,1	127,7	290,2	149,3
Agosto	138,2	139,6	107,3	111,2	135,4	131,4	150,5	114,0	134,8	299,4	147,8
Setembro	138,6	130,2	101,6	109,8	141,3	137,8	149,1	116,2	135,3	301,1	146,9
Outubro	139,5	130,8	109,4	109,8	140,2	136,6	153,4	120,3	131,1	301,9	147,8
Var. % mensal out.07/set.07	0,8	0,0	6,1	0,0	-2,3	-3,6	3,4	2,9	-3,7	0,0	0,8
Var. % no ano out.07/dez.06	4,1	5,3	-23,9	0,0	10,3	-3,6	1,7	5,9	4,0	29,5	-0,8
Var. % anual out.07/out.06	4,7	5,3	-16,7	0,0	10,3	0,0	3,4	1,4	8,3	29,5	-1,6

Fonte: Convênio: DIEESE/SEADE-SP/MTE-FAT/SEDEST-GDF. PED-DF - Pesquisa de Emprego e Desemprego no Distrito Federal.

Notas: 1- Inclui os serviços domésticos e exclui a administração pública.

2- Inclui: serviços de comunicação; diversões, radiodifusão e teledifusão; serviços comunitários; comércio e adm. de valores imobiliários e de imóveis; serviços de utilidade pública; serviços pessoais; e outros serviços.

Tabela 06

Índice do nível de ocupação segundo posição na ocupação  
Distrito Federal - 1992 a 2006

Base: média de 2000 = 100

Período	Total de ocupados	Assalariados							Empregado doméstico	Conta-própria	Outras <sup>2</sup>
		Total <sup>1</sup>	Setor privado			Setor público					
			Total	Com carteira de trabalho	Sem carteira de trabalho	Total	Estatutário	Não estatutário			
Outubro/1992	79,0	76,8	67,9	70,2	60,3	89,1	75,6	136,5	86,5	77,8	89,7
Outubro/1993	81,9	79,8	72,9	76,3	62,0	89,3	76,8	133,0	89,8	84,1	85,3
Outubro/1994	86,3	83,6	75,2	75,7	73,6	95,2	84,6	132,3	91,3	93,2	90,7
Outubro/1995	87,9	81,9	72,3	72,8	70,7	95,1	90,5	111,2	103,0	97,9	101,9
Outubro/1996	87,1	83,3	73,1	74,3	69,2	97,4	81,6	152,7	91,2	104,9	83,4
Outubro/1997	93,1	86,8	84,1	84,1	83,9	90,6	86,0	106,3	112,7	100,8	108,5
Outubro/1998	94,6	91,1	89,7	88,2	94,7	93,2	94,1	90,1	105,9	93,1	112,3
Outubro/1999	95,7	95,6	94,5	95,2	92,4	97,1	96,7	98,7	103,9	91,6	92,2
Outubro/2000	103,7	103,1	103,6	102,1	108,3	102,6	101,8	105,3	102,4	109,3	100,3
Outubro/2001	105,6	106,1	107,8	110,2	99,8	103,7	101,3	112,3	101,7	99,5	117,7
Outubro/2002	112,5	110,7	119,1	121,3	112,2	99,0	97,1	105,6	112,6	117,7	120,1
Outubro/2003	111,0	109,4	114,5	118,8	100,1	102,4	101,3	106,2	110,0	116,0	118,5
Outubro/2004	118,6	118,6	128,0	130,8	118,9	105,8	106,8	102,2	111,2	125,5	115,9
Outubro/2005	125,3	125,6	139,1	142,9	126,7	107,1	105,2	113,5	113,3	136,1	119,6
Janeiro/2006	126,3	125,3	140,4	146,5	120,1	104,6	102,2	112,7	113,8	147,0	115,1
Fevereiro	125,1	123,1	138,8	145,7	116,0	101,4	99,9	106,7	119,3	144,9	115,3
Março	123,0	121,6	137,1	143,4	116,5	100,2	99,3	103,3	122,1	139,0	107,4
Abril	123,1	121,7	137,6	144,7	114,1	99,8	97,6	107,3	122,5	139,2	107,6
Mai	126,0	124,6	139,0	146,3	115,3	104,8	102,3	113,8	122,5	142,5	112,5
Junho	126,7	125,9	141,5	149,0	116,7	104,3	101,3	114,8	119,5	142,3	116,6
Julho	128,7	127,4	142,7	149,6	119,9	106,3	103,7	115,5	120,0	145,2	123,1
Agosto	127,6	127,4	143,3	147,2	130,5	105,3	102,4	115,4	115,5	143,4	117,7
Setembro	129,7	129,6	145,5	149,2	133,7	107,3	105,2	114,7	119,0	147,9	112,5
Outubro	129,5	129,4	145,9	150,0	132,6	106,3	104,0	114,4	119,2	150,8	106,4
Novembro	130,2	128,7	145,7	151,9	125,5	105,0	102,9	112,4	118,8	154,5	116,3
Dezembro	130,3	127,7	144,7	151,9	120,8	104,2	101,3	114,5	115,5	160,5	119,6
Janeiro/07	128,7	126,0	143,6	150,3	121,5	101,6	99,1	110,3	111,9	158,2	123,0
Fevereiro	127,9	124,6	141,9	148,7	119,8	100,4	99,2	104,8	114,0	158,6	121,5
Março	126,9	124,6	142,7	149,9	118,9	99,5	99,3	100,1	115,4	148,9	123,4
Abril	128,8	125,9	143,0	150,2	119,3	102,2	101,9	103,2	118,6	150,3	130,1
Mai	130,8	128,4	145,7	151,6	126,3	104,5	102,8	110,6	124,3	147,8	130,7
Junho	131,6	128,1	145,2	150,5	127,7	104,6	102,3	112,8	126,2	152,5	132,3
Julho	133,0	130,4	147,2	152,1	130,9	107,1	103,7	118,9	129,0	151,2	128,8
Agosto	132,9	130,9	149,3	154,5	132,6	105,5	102,3	116,5	126,9	153,7	120,9
Setembro	135,4	134,1	151,9	155,9	138,8	109,5	106,8	118,9	129,3	156,7	117,2
Outubro	137,0	136,0	155,4	159,9	140,6	109,3	105,4	122,6	127,7	159,5	117,8
Var. % mensal out.07/set.07	1,2	1,5	2,3	2,4	1,0	0,0	-1,1	3,3	-0,9	1,8	1,4
Var. % no ano out.07/dez.06	5,1	6,5	7,5	5,2	15,9	5,1	4,5	6,9	11,2	-0,6	-1,4
Var. % anual out.07/out.06	5,8	5,2	6,6	6,4	5,2	2,9	1,6	6,9	6,9	5,5	10,9

Fonte: Convênio: DIEESE/SEADE-SP/MTE-FAT/SEDEST-GDF. PED-DF - Pesquisa de Emprego e Desemprego no Distrito Federal.

Notas: 1 - Estão incluídos os assalariados que não souberam responder o setor em que trabalham (privado ou público).

2 - Incluídos os empregadores, os trabalhadores autônomos universitários, os trabalhadores familiares não remunerados, os donos de negócio familiar e os que trabalham em organismos internacionais (Consulados, Embaixadas, Representações Oficiais e Políticas).

**Tabela 07**

**Rendimento médio real trimestral dos ocupados e dos assalariados no trabalho principal<sup>1</sup>**  
Distrito Federal - 1992 a 2007

Período	Ocupados				Assalariados			
	Média		Mediana		Média		Mediana	
	Rendimento	Índice <sup>2</sup>	Rendimento	Índice <sup>2</sup>	Rendimento	Índice <sup>2</sup>	Rendimento	Índice <sup>2</sup>
Setembro/1992	1.536	95,0	814	98,4	1.771	98,9	1.033	102,0
Setembro/1993	1.718	106,3	816	98,6	2.062	115,2	1.059	104,5
Setembro/1994	1.556	96,3	780	94,2	1.765	98,6	993	98,0
Setembro/1995	1.737	107,5	893	108,0	2.034	113,6	1.222	120,6
Setembro/1996	1.861	115,1	1.000	120,9	2.128	118,8	1.281	126,4
Setembro/1997	1.644	101,7	848	102,5	1.890	105,5	1.089	107,5
Setembro/1998	1.729	107,0	887	107,2	1.935	108,0	1.116	110,2
Setembro/1999	1.655	102,4	816	98,6	1.857	103,7	1.055	104,1
Setembro/2000	1.623	100,4	850	102,7	1.791	100,0	1.020	100,7
Setembro/2001	1.578	97,6	803	97,0	1.752	97,9	970	95,7
Setembro/2002	1.608	99,5	758	91,6	1.794	100,2	985	97,2
Setembro/2003	1.353	83,7	652	78,8	1.532	85,5	844	83,3
Setembro/2004	1.397	86,4	667	80,6	1.612	90,0	889	87,7
Setembro/2005	1.430	88,5	654	79,1	1.622	90,6	858	84,7
Janeiro/06	1.376	85,1	642	77,5	1.575	88,0	781	77,1
Fevereiro	1.411	87,3	636	76,9	1.612	90,0	797	78,6
Março	1.415	87,5	629	76,0	1.633	91,2	810	80,0
Abril	1.420	87,9	625	75,5	1.651	92,2	833	82,3
Mai	1.426	88,2	629	76,0	1.647	92,0	830	81,9
Junho	1.441	89,2	629	76,0	1.654	92,4	830	81,9
Julho	1.448	89,6	637	76,9	1.669	93,2	829	81,8
Agosto	1.412	87,3	630	76,1	1.646	91,9	829	81,8
Setembro	1.425	88,2	629	76,0	1.672	93,4	828	81,7
Outubro	1.422	88,0	623	75,2	1.659	92,7	828	81,7
Novembro	1.439	89,0	622	75,1	1.692	94,5	827	81,6
Dezembro	1.422	88,0	619	74,9	1.665	93,0	824	81,3
Janeiro/07	1.429	88,4	650	78,5	1.674	93,5	821	81,0
Fevereiro	1.453	89,9	654	79,1	1.693	94,6	819	80,8
Março	1.472	91,1	668	80,7	1.722	96,2	817	80,6
Abril	1.472	91,1	632	76,4	1.732	96,7	814	80,4
Mai	1.488	92,0	658	79,5	1.740	97,2	819	80,8
Junho	1.514	93,7	674	81,5	1.776	99,2	816	80,5
Julho	1.513	93,6	706	85,4	1.761	98,3	814	80,3
Agosto	1.512	93,6	704	85,1	1.773	99,0	805	79,4
Setembro	1.525	94,4	702	84,9	1.766	98,6	803	79,2
Var. % mensal								
set.07/ago.07		0,9		-0,3		-0,4		-0,2
Var. % no ano								
out.07/dez.06		7,2		13,4		6,1		-2,5
Var. % anual								
set.07/set.06		7,0		11,6		5,6		-3,0

Fonte: Convênio: DIEESE/SEADE-SP/MTE-FAT/SEDEST-GDF. PED-DF - Pesquisa de Emprego e Desemprego no Distrito Federal.

Notas: 1- Valores em reais a preços de Setembro de 2007, atualizados até Maio de 2001 pelo IPCR-SDE/GDF e a partir de Junho de 2001, atualizados pelo INPC/DF-IBGE.

2- Base: média de 2000 = 100.

Obs.: Excluídas as pessoas que tiveram rendimento zero, os trabalhadores familiares e os empregados que receberam exclusivamente em espécie ou benefício.

**Tabela 08**

**Rendimento médio real trimestral dos assalariados  
no setor privado com e sem carteira de trabalho assinada e no setor público<sup>1</sup>  
Distrito Federal - 1992 a 2007**

Período	Setor privado						Setor público	
	Total		Com carteira assinada		Sem carteira assinada		Rendimento	Índice <sup>2</sup>
	Rendimento	Índice <sup>2</sup>	Rendimento	Índice <sup>2</sup>	Rendimento	Índice <sup>2</sup>		
Setembro/1992	1.011	101,0	1.120	105,2	568	75,4	2.566	89,7
Setembro/1993	984	98,3	1.074	100,8	602	80,0	3.274	114,4
Setembro/1994	935	93,4	1.046	98,2	545	72,3	2.670	93,3
Setembro/1995	1.074	107,3	1.216	114,2	577	76,6	3.092	108,1
Setembro/1996	1.105	110,4	1.198	112,5	713	94,7	3.116	108,9
Setembro/1997	1.060	105,8	1.156	108,6	694	92,1	2.916	101,9
Setembro/1998	1.083	108,1	1.166	109,5	783	104,0	3.022	105,6
Setembro/1999	1.072	107,0	1.162	109,0	721	95,8	2.901	101,4
Setembro/2000	1.008	100,7	1.094	102,7	701	93,1	2.861	100,0
Setembro/2001	971	97,0	1.010	94,8	804	106,8	2.878	100,6
Setembro/2002	1.007	100,6	1.074	100,8	735	97,7	3.125	109,2
Setembro/2003	832	83,1	867	81,4	675	89,6	2.636	92,1
Setembro/2004	832	83,1	865	81,2	697	92,5	2.918	102,0
Setembro/2005	880	88,0	920	86,3	709	94,2	3.032	106,0
Janeiro/06	842	84,1	868	81,5	720	95,6	3.014	105,3
Fevereiro	856	85,5	893	83,8	693	92,0	3.064	107,1
Março	862	86,1	904	84,9	671	89,1	3.148	110,0
Abril	849	84,8	904	84,8	590	78,4	3.196	111,7
Mai	860	85,9	915	85,9	603	80,0	3.231	112,9
Junho	857	85,6	915	85,9	593	78,7	3.233	113,0
Julho	865	86,4	913	85,7	664	88,2	3.257	113,8
Agosto	859	85,8	909	85,3	646	85,7	3.201	111,9
Setembro	870	86,9	909	85,3	700	92,9	3.277	114,5
Outubro	880	87,9	923	86,6	687	91,2	3.272	114,3
Novembro	872	87,1	908	85,2	701	93,1	3.381	118,2
Dezembro	873	87,2	908	85,3	713	94,7	3.355	117,2
Janeiro/07	881	88,0	913	85,7	734	97,4	3.370	117,8
Fevereiro	897	89,6	922	86,5	779	103,5	3.419	119,5
Março	897	89,6	930	87,3	746	99,1	3.456	120,8
Abril	867	86,6	907	85,1	694	92,2	3.538	123,7
Mai	896	89,5	951	89,3	666	88,4	3.535	123,6
Junho	907	90,6	956	89,7	707	93,9	3.623	126,6
Julho	929	92,8	977	91,8	731	97,0	3.563	124,5
Agosto	899	89,8	935	87,8	752	99,8	3.590	125,5
Setembro	894	89,3	924	86,8	767	101,8	3.622	126,6
Var. % mensal set.07/ago.07		-0,6		-1,2		2,0		0,9
Var. % no ano out.07/dez.06		2,4		1,8		7,6		8,0
Var. % anual set.07/set.06		2,8		1,7		9,6		10,5

Fonte: Convênio: DIEESE/SEADE-SP/MTE-FAT/SEDEST-GDF. PED-DF - Pesquisa de Emprego e Desemprego no Distrito Federal.

Notas: 1- Valores em reais a preços de Setembro de 2007, atualizados até maio de 2001 pelo IPCR-SDE/GDF e a partir de junho de 2001, atualizados pelo INPC/DF-IBGE.

2- Base: média de 2000 = 100.

Obs.: Excluídas as pessoas que tiveram rendimento zero, os trabalhadores familiares e os empregados que receberam exclusivamente em espécie ou benefício.

Tabela 09

Rendimento médio real trimestral, segundo os setores de atividade<sup>1</sup>  
Distrito Federal - 1992 a 2007

Período	Comércio		Serviço		Administração pública		Outros <sup>2</sup>	
	Rendimento	Índice <sup>3</sup>	Rendimento	Índice <sup>3</sup>	Rendimento	Índice <sup>3</sup>	Rendimento	Índice <sup>3</sup>
Setembro/1992	1.112	99,0	1.318	97,2	2.579	90,8	1.172	94,3
Setembro/1993	1.257	111,9	1.351	99,6	3.339	117,5	1.145	92,1
Setembro/1994	1.354	120,5	1.300	95,8	2.587	91,1	1.154	92,8
Setembro/1995	1.283	114,3	1.456	107,3	3.107	109,4	1.279	102,9
Setembro/1996	1.299	115,7	1.511	111,4	3.230	113,7	1.485	119,4
Setembro/1997	1.217	108,3	1.347	99,3	3.050	107,3	1.189	95,6
Setembro/1998	1.208	107,5	1.402	103,4	3.217	113,2	1.464	117,8
Setembro/1999	1.080	96,1	1.360	100,2	2.991	105,3	1.407	113,2
Setembro/2000	1.236	110,0	1.366	100,6	2.798	98,5	1.178	94,7
Setembro/2001	1.098	97,7	1.284	94,6	2.950	103,8	1.240	99,8
Setembro/2002	1.099	97,8	1.343	99,0	3.169	111,6	1.031	83,0
Setembro/2003	843	75,1	1.107	81,6	2.639	92,9	927	74,6
Setembro/2004	892	79,4	1.129	83,2	2.898	102,0	920	74,0
Setembro/2005	960	85,5	1.177	86,7	2.890	101,7	965	77,6
Janeiro/06	864	76,9	1.170	86,2	2.809	98,9	912	73,4
Fevereiro	889	79,2	1.159	85,4	2.924	102,9	941	75,7
Março	918	81,8	1.128	83,1	3.021	106,3	927	74,6
Abril	880	78,4	1.121	82,6	3.072	108,1	975	78,4
Mai	890	79,3	1.138	83,9	3.081	108,4	979	78,7
Junho	886	78,9	1.159	85,4	3.109	109,4	1.032	83,0
Julho	881	78,4	1.179	86,9	3.078	108,3	985	79,3
Agosto	865	77,0	1.145	84,4	3.012	106,0	937	75,4
Setembro	876	78,0	1.171	86,3	3.078	108,4	877	70,6
Outubro	893	79,5	1.162	85,7	3.087	108,7	976	78,5
Novembro	893	79,5	1.178	86,8	3.199	112,6	966	77,7
Dezembro	908	80,9	1.163	85,7	3.141	110,6	1.014	81,6
Janeiro/07	895	79,7	1.196	88,1	3.171	111,6	906	72,9
Fevereiro	915	81,5	1.201	88,5	3.333	117,3	892	71,8
Março	875	77,9	1.220	89,9	3.419	120,3	843	67,8
Abril	890	79,3	1.177	86,8	3.565	125,5	840	67,6
Mai	911	81,2	1.201	88,5	3.478	122,4	973	78,3
Junho	942	83,9	1.214	89,5	3.513	123,6	961	77,3
Julho	949	84,5	1.223	90,1	3.450	121,4	981	78,9
Agosto	921	82,0	1.222	90,0	3.481	122,5	854	68,7
Setembro	949	84,5	1.227	90,4	3.564	125,4	914	73,6
Var. % mensal set.07/ago.07		3,0		0,4		2,4		7,0
Var. % no ano out.07/dez.06		4,5		5,5		13,5		-9,9
Var. % anual set.07/set.06		8,3		4,8		15,8		4,2

Fonte: Convênio: DIEESE/SEADE-SP/MTE-FAT/SEDEST-GDF. PED-DF - Pesquisa de Emprego e Desemprego no Distrito Federal.

Notas: 1- Valores em reais a preços de Setembro de 2007, atualizados até maio de 2001 pelo IPCR-SDE/GDF e a partir de junho de 2001, atualizados pelo INPC/DF-IBGE.

2- Inclui Indústria, Construção Civil, Agricultura, Pecuária e Extração Vegetal e Mineral, Embaixadas, Consulados e Representações Oficiais e Políticas; outras atividades não classificadas.

3- Base: média de 2000 = 100.

Obs.: Excluídas as pessoas que tiveram rendimento zero, os trabalhadores familiares e os empregados que receberam exclusivamente em espécie ou benefício.



Tabela 10

Rendimento real trimestral por grupo de rendimentos dos ocupados e assalariados no trabalho principal (percentil)<sup>1</sup>  
Distrito Federal - 1992 a 2007

Período	Rendimento real trimestral									
	Ocupados					Assalariados				
	10% mais pobres ganham até	25% mais pobres ganham até	50% ganham até	25% mais ricos ganham acima de	10% mais ricos ganham acima de	10% mais pobres ganham até	25% mais pobres ganham até	50% ganham até	25% mais ricos ganham acima de	10% mais ricos ganham acima de
Setembro/1992	223	388	807	1.780	3.715	360	556	1.044	2.047	4.086
Setembro/1993	263	371	822	1.897	4.425	331	552	1.062	2.378	5.171
Setembro/1994	201	311	776	1.837	3.959	291	471	996	2.236	4.348
Setembro/1995	246	442	914	2.052	4.418	369	614	1.227	2.470	4.909
Setembro/1996	271	469	1.019	2.291	4.246	419	637	1.274	2.666	4.760
Setembro/1997	250	454	860	1.921	3.842	384	573	1.144	2.305	4.510
Setembro/1998	279	464	911	2.047	4.007	373	558	1.116	2.295	4.645
Setembro/1999	270	449	820	1.829	3.644	364	542	1.078	2.166	4.314
Setembro/2000	260	447	842	1.868	3.736	370	509	1.019	2.063	4.245
Setembro/2001	292	449	806	1.926	3.584	398	520	972	2.227	4.013
Setembro/2002	296	443	767	1.922	3.797	373	511	978	2.217	4.381
Setembro/2003	293	389	663	1.594	3.175	362	472	855	1.928	3.615
Setembro/2004	296	398	683	1.717	3.409	343	458	909	2.060	3.433
Setembro/2005	327	415	656	1.639	3.269	355	458	871	2.178	3.703
Janeiro/06	317	422	645	1.612	3.224	365	454	788	2.050	3.547
Fevereiro	315	420	633	1.583	3.224	368	473	825	1.995	3.693
Março	312	416	633	1.575	3.165	368	473	831	2.079	3.927
Abril	312	415	630	1.559	3.316	364	470	829	2.073	3.885
Mai	312	414	624	1.557	3.212	363	466	829	2.072	3.638
Junho	311	414	624	1.560	3.212	364	466	829	2.073	3.743
Julho	342	414	645	1.572	3.316	364	466	829	2.072	4.135
Agosto	333	414	645	1.560	3.119	364	468	828	2.069	4.135
Setembro	362	414	622	1.655	3.518	372	475	827	2.069	4.139
Outubro	362	414	622	1.654	3.514	373	477	827	2.069	4.134
Novembro	360	413	622	1.647	3.603	389	475	824	2.073	4.134
Dezembro	359	412	620	1.581	3.411	385	487	824	2.059	4.104
Janeiro/07	358	412	645	1.641	3.539	389	492	821	2.059	4.096
Fevereiro	358	410	664	1.641	3.576	380	491	819	2.052	4.096
Abril	356	410	666	1.638	3.576	387	486	819	2.048	4.070
Março	356	410	666	1.638	3.576	387	486	819	2.048	4.070
Abril	355	409	631	1.624	3.561	386	483	814	2.044	4.070
Mai	355	407	660	1.624	3.561	387	487	814	2.035	4.070
Junho	354	415	670	1.715	3.694	399	488	812	2.131	4.060
Julho	354	425	705	1.711	3.743	403	490	815	2.114	4.047
Agosto	363	431	702	1.706	3.733	401	496	807	2.215	4.036
Setembro	380	433	700	1.706	3.800	400	500	805	2.200	4.027
Var. % mensal										
set.07/ago.07	4,7	0,5	-0,3	0,0	1,8	-0,2	0,8	-0,2	-0,7	-0,2
Var. % no ano										
out.07/dez.06	5,8	5,1	12,9	7,9	11,4	3,9	2,7	-2,3	6,8	-1,9
Var. % anual										
set.07/set.06	5,0	4,6	12,5	3,1	8,0	7,5	5,3	-2,7	6,3	-2,7

Fonte: Convênio: DIEESE/SEADE-SP/MTE-FAT/SEDEST-GDF. PED-DF - Pesquisa de Emprego e Desemprego no Distrito Federal.

Nota: 1- Valores em reais a preços de Setembro de 2007, atualizados até maio de 2001 pelo IPCR-SDE/GDF e a partir de junho de 2001, atualizados pelo INPC/DF-IBGE.

Obs.: Exclusiva as pessoas que tiveram rendimento zero, os trabalhadores familiares e os empregados que receberam exclusivamente em espécie ou benefício.

Tabela 11

Índice de rendimento real trimestral por grupo de rendimentos dos ocupados e assalariados no trabalho principal (percentil)<sup>1</sup>  
Distrito Federal - 1992 a 2007

Base: média de 2000 = 100.

Período	Índice de rendimento real trimestral									
	Ocupados					Assalariados				
	10% mais pobres ganham até	25% mais pobres ganham até	50% ganham até	25% mais ricos ganham acima de	10% mais ricos ganham acima de	10% mais pobres ganham até	25% mais pobres ganham até	50% ganham até	25% mais ricos ganham acima de	10% mais ricos ganham acima de
Setembro/1992	86,2	87,7	97,5	94,8	100,8	98,5	108,3	103,0	99,1	95,9
Setembro/1993	101,8	83,9	99,3	101,0	120,1	90,5	107,5	104,7	115,2	121,4
Setembro/1994	77,8	70,2	93,8	97,8	107,5	79,5	91,9	98,2	108,3	102,1
Setembro/1995	95,2	99,9	110,4	109,3	119,9	100,9	119,6	121,0	119,6	115,3
Setembro/1996	104,7	106,0	123,1	122,0	115,2	114,4	124,2	125,6	129,1	111,8
Setembro/1997	96,6	102,5	103,9	102,3	104,3	105,0	111,8	112,8	111,6	105,9
Setembro/1998	107,8	105,0	110,1	109,0	108,8	101,9	108,8	110,1	111,1	109,1
Setembro/1999	104,3	101,6	99,1	97,5	98,9	99,6	105,6	106,3	104,9	101,3
Setembro/2000	100,4	101,0	101,7	99,5	101,4	101,3	99,3	100,5	99,9	99,7
Setembro/2001	112,8	101,6	97,4	102,6	97,3	108,7	101,4	95,9	107,8	94,2
Setembro/2002	114,4	100,3	92,6	102,4	103,1	101,9	99,6	96,5	107,4	102,9
Setembro/2003	113,4	87,9	80,1	84,9	86,2	98,8	92,0	84,3	93,4	84,9
Setembro/2004	114,5	90,0	82,5	91,5	92,5	93,9	89,2	89,7	99,7	80,6
Setembro/2005	126,4	93,9	79,2	87,3	88,7	97,1	89,2	85,9	105,5	86,9
Janeiro/06	122,5	95,4	77,9	85,9	87,5	99,9	88,4	77,7	99,2	83,3
Fevereiro	121,9	95,0	76,5	84,3	87,5	100,5	92,1	81,4	96,6	86,7
Março	120,6	94,0	76,5	83,9	85,9	100,5	92,1	82,0	100,6	92,2
Abril	120,6	93,7	76,1	83,1	90,0	99,4	91,7	81,8	100,3	91,2
Mai	120,6	93,7	75,3	83,0	87,2	99,1	90,9	81,7	100,3	85,4
Junho	120,3	93,7	75,4	83,1	87,2	99,5	90,9	81,7	100,3	87,9
Julho	132,3	93,7	77,9	83,7	90,0	99,5	90,9	81,7	100,3	97,1
Agosto	128,7	93,6	77,9	83,1	84,7	99,5	91,2	81,6	100,2	97,1
Setembro	140,0	93,6	75,1	88,2	95,5	101,7	92,5	81,6	100,2	97,2
Outubro	140,0	93,6	75,1	88,1	95,4	102,0	92,9	81,5	100,2	97,1
Novembro	139,4	93,5	75,1	87,8	97,8	106,3	92,7	81,2	100,4	97,1
Dezembro	138,9	93,1	74,9	84,3	92,6	105,2	95,0	81,2	99,7	96,3
Janeiro/07	138,7	93,1	77,9	87,4	96,1	106,4	95,8	80,9	99,7	96,2
Fevereiro	138,4	92,8	80,2	87,4	97,1	103,8	95,8	80,8	99,3	96,2
Abril	137,8	92,6	80,4	87,3	97,1	105,7	94,8	80,8	99,2	95,6
Março	137,8	92,6	80,4	87,3	97,1	105,7	94,8	80,8	99,2	95,6
Abril	137,4	92,4	76,2	86,5	96,7	105,4	94,2	80,3	98,9	95,6
Mai	137,4	92,0	79,7	86,5	96,7	105,7	95,0	80,3	98,5	95,6
Junho	137,0	93,8	80,9	91,4	100,3	108,9	95,2	80,1	103,2	95,3
Julho	137,0	96,1	85,1	91,2	101,6	110,1	95,6	80,4	102,4	95,0
Agosto	140,5	97,5	84,9	90,9	101,3	109,7	96,6	79,6	107,2	94,8
Setembro	147,0	97,9	84,6	90,9	103,1	109,3	97,5	79,4	106,5	94,5
Var. % mensal										
set.07/ago.07	4,7	0,5	-0,3	0,0	1,8	-0,2	0,8	-0,2	-0,7	-0,2
Var. % no ano										
out.07/dez.06	5,8	5,1	12,9	7,9	11,4	3,9	2,7	-2,3	6,8	-1,9
Var. % anual										
set.07/set.06	5,0	4,6	12,5	3,1	8,0	7,5	5,3	-2,7	6,3	-2,7

Fonte: Convênio: DIEESE/SEADE-SP/MTE-FAT/SEDEST-GDF. PED-DF - Pesquisa de Emprego e Desemprego no Distrito Federal.

Nota: 1- As variações da Tabela 11 são as mesmas da Tabela 10 pois não podem ser referidas aos índices, mas somente aos rendimentos.

Tabela 12

Rendimento médio real trimestral das mulheres e dos homens ocupados no trabalho principal<sup>1</sup>  
Distrito Federal - 1992 a 2007

Período	Rendimento dos ocupados						Relação rendimento fem./masc. (%)
	Geral	Índice <sup>2</sup>	Feminino	Índice <sup>2</sup>	Masculino	Índice <sup>2</sup>	
Setembro/1992	1.536	95,0	1.169	90,3	1.827	95,9	64,0
Setembro/1993	1.718	106,3	1.374	106,0	2.013	105,7	68,2
Setembro/1994	1.556	96,3	1.204	92,9	1.851	97,2	65,0
Setembro/1995	1.737	107,5	1.367	105,5	2.082	109,2	65,7
Setembro/1996	1.861	115,1	1.463	112,9	2.212	116,1	66,2
Setembro/1997	1.644	101,7	1.325	102,3	1.931	101,3	68,6
Setembro/1998	1.729	107,0	1.355	104,6	2.066	108,4	65,6
Setembro/1999	1.655	102,4	1.304	100,7	1.979	103,9	65,9
Setembro/2000	1.623	100,4	1.327	102,5	1.887	99,1	70,3
Setembro/2001	1.578	97,6	1.268	97,9	1.876	98,5	67,6
Setembro/2002	1.608	99,5	1.312	101,3	1.876	98,5	69,9
Setembro/2003	1.353	83,7	1.090	84,2	1.592	83,5	68,5
Setembro/2004	1.397	86,4	1.183	91,3	1.601	84,0	73,9
Setembro/2005	1.430	88,5	1.191	92,0	1.654	86,8	72,0
<hr/>							
Janeiro/06	1.376	85,1	1.120	86,5	1.612	84,6	69,5
Fevereiro	1.411	87,3	1.142	88,2	1.659	87,1	68,8
Março	1.415	87,5	1.146	88,4	1.664	87,4	68,8
Abril	1.420	87,9	1.133	87,5	1.691	88,8	67,0
Mai	1.426	88,2	1.135	87,6	1.696	89,0	66,9
Junho	1.441	89,2	1.154	89,1	1.712	89,9	67,4
Julho	1.448	89,6	1.170	90,3	1.709	89,7	68,5
Agosto	1.412	87,3	1.150	88,7	1.666	87,5	69,0
Setembro	1.425	88,2	1.164	89,9	1.682	88,3	69,2
Outubro	1.422	88,0	1.164	89,8	1.674	87,9	69,5
Novembro	1.439	89,0	1.173	90,5	1.688	88,6	69,5
Dezembro	1.422	88,0	1.160	89,5	1.663	87,3	69,8
<hr/>							
Janeiro/07	1.429	88,4	1.156	89,2	1.679	88,1	68,9
Fevereiro	1.453	89,9	1.153	89,0	1.730	90,8	66,6
Março	1.472	91,1	1.170	90,3	1.754	92,0	66,7
Abril	1.472	91,1	1.181	91,2	1.752	91,9	67,4
Mai	1.488	92,0	1.216	93,9	1.756	92,2	69,3
Junho	1.514	93,7	1.235	95,3	1.788	93,9	69,1
Julho	1.513	93,6	1.241	95,8	1.776	93,2	69,9
Agosto	1.512	93,6	1.266	97,8	1.750	91,9	72,4
Setembro	1.525	94,4	1.277	98,6	1.761	92,4	72,5
<hr/>							
Var. % mensal							
set.07/ago.07		0,9		0,9		0,6	
Var. % no ano							
out.07/dez.06		7,2		10,1		5,9	
Var. % anual							
set.07/set.06		7,0		9,7		4,7	

Fonte: Convênio: DIEESE/SEADE-SP/MTE-FAT/SEDEST-GDF. PED-DF - Pesquisa de Emprego e Desemprego no Distrito Federal. atualizados pelo INPC/DF-IBGE.

2- Base: média de 2000 = 100.  
espécie ou benefício.

**Tabela 13**

**Índices trimestrais do emprego, do rendimento médio real e da massa de rendimentos reais dos ocupados e dos assalariados<sup>1</sup>**  
Distrito Federal - 1992 a 2007

Base: média 2000 = 100

Período	Ocupados <sup>2</sup>			Assalariados <sup>3</sup>		
	Emprego	Rendimento médio real	Massa de rendimento real	Emprego	Salário médio real	Massa salarial real
Setembro/1992	78,4	95,2	74,6	76,0	99,0	75,2
Setembro/1993	80,8	106,3	85,9	78,8	115,3	90,9
Setembro/1994	85,4	95,9	81,9	83,0	98,2	81,5
Setembro/1995	87,6	106,7	93,5	83,1	113,0	93,9
Setembro/1996	88,0	114,3	100,6	83,7	117,9	98,7
Setembro/1997	93,1	101,2	94,2	88,4	105,0	92,8
Setembro/1998	94,4	107,2	101,2	91,7	108,2	99,2
Setembro/1999	94,8	102,5	97,2	92,6	103,7	96,0
Setembro/2000	103,1	100,4	103,5	102,0	100,0	102,0
Setembro/2001	104,6	98,0	102,5	105,1	98,1	103,1
Setembro/2002	111,6	99,7	111,3	109,6	100,3	109,9
Setembro/2003	110,8	83,9	93,0	109,4	85,8	93,9
Setembro/2004	117,4	86,5	101,6	116,4	90,0	104,8
Setembro/2005	123,9	88,4	109,5	124,7	90,2	112,5
<b>Janeiro/06</b>	126,3	85,2	107,6	125,3	88,0	110,3
<b>Fevereiro</b>	125,1	87,1	109,0	123,1	89,7	110,4
<b>Março</b>	123,0	87,4	107,5	121,6	91,0	110,7
<b>Abril</b>	123,1	87,9	108,2	121,7	92,2	112,2
<b>Mai</b>	126,0	88,4	111,4	124,6	92,0	114,6
<b>Junho</b>	126,7	89,5	113,4	125,9	92,7	116,7
<b>Julho</b>	128,7	89,8	115,6	127,4	93,4	119,0
<b>Agosto</b>	127,6	87,5	111,7	127,4	92,0	117,2
<b>Setembro</b>	129,7	88,3	114,5	129,6	93,3	120,9
<b>Outubro</b>	129,5	88,2	114,2	129,4	92,6	119,8
<b>Novembro</b>	130,2	89,4	116,4	128,7	94,7	121,9
<b>Dezembro</b>	130,3	88,1	114,8	127,7	92,8	118,5
<b>Janeiro/07</b>	128,7	88,5	113,9	126,0	93,2	117,4
<b>Fevereiro</b>	127,9	89,8	114,9	124,6	94,1	117,2
<b>Março</b>	126,9	91,2	115,7	124,6	96,0	119,6
<b>Abril</b>	128,8	91,3	117,6	125,9	96,7	121,7
<b>Mai</b>	130,8	92,5	121,0	128,4	97,4	125,1
<b>Junho</b>	131,6	94,1	123,8	128,1	99,4	127,3
<b>Julho</b>	133,0	94,1	125,2	130,4	98,6	128,6
<b>Agosto</b>	132,9	93,9	124,8	130,9	99,1	129,7
<b>Setembro</b>	135,4	94,7	128,2	134,1	98,8	132,5
<b>Var. % mensal</b>						
set.07/ago.07	1,9	0,9	2,7	2,4	-0,3	2,2
<b>Var. % no ano</b>						
out.07/dez.06	3,9	7,5	11,7	5,0	6,5	11,8
<b>Var. % anual</b>						
set.07/set.06	4,4	7,2	12,0	3,5	5,9	9,6

Notas: 1- Valores em reais a preços de Setembro de 2007, atualizados até maio de 2001 pelo IPCR-SDE/GDF e a partir de junho de 2001, atualizados pelo INPC/DF-IBGE.

2- Incluem os ocupados que não tiveram remuneração no mês e excluem trabalhadores familiares sem remuneração salarial e os trabalhadores que ganharam exclusivamente em espécie ou benefício.

3- Incluem os assalariados que não tiveram remuneração no mês.

## Notas Metodológicas

### 1 - PESQUISA DE EMPREGO E DESEMPREGO NO DISTRITO FEDERAL

**Área de Cobertura:** A PED tem como unidade amostral o domicílio das áreas urbanas das 19 Regiões Administrativas do Distrito Federal. As informações obtidas são agrupadas da seguinte forma:

**Grupo 1** - Brasília, Lago Sul e Lago Norte (Grupo de renda mais alta).

**Grupo 2** - Gama, Taguatinga, Sobradinho, Planaltina, Núcleo Bandeirante, Guará, Cruzeiro, Candangolândia e Riacho Fundo (Grupo de renda intermediária).

**Grupo 3** - Brazlândia, Ceilândia, Samambaia, Paranoá, São Sebastião, Santa Maria e Recanto das Emas. (Grupo de renda mais baixa).

**Amostra:** São selecionados em torno de 2.900 domicílios/mês sem repetições das unidades selecionadas, garantindo uma amostra efetiva de no mínimo 6.000 domicílios por trimestre.

**População Pesquisada:** A pesquisa coleta informações sobre todos os moradores do domicílio, sendo realizadas entrevistas individuais com as pessoas de 10 ou mais anos de idade.

**Apresentação das informações:** as informações são apresentadas agregadas em trimestres móveis. Por exemplo, a taxa de desemprego de Fevereiro corresponde ao trimestre móvel Dezembro, Janeiro e Fevereiro. A taxa de Março corresponde ao trimestre móvel Janeiro, Fevereiro e Março.

### 2 - PRINCIPAIS CONCEITOS

**PIA** - População em Idade Ativa: corresponde à população com 10 anos e mais.

**PEA** - População Economicamente Ativa: é a parcela da PIA que está ocupada ou desempregada.

**Ocupados:** são os indivíduos que:

- possuem trabalho remunerado exercido regularmente;
- possuem trabalho remunerado exercido de forma irregular, desde que não estejam procurando trabalho diferente do atual. Excluem-se as pessoas que, não tendo procura, exerceram de forma excepcional algum trabalho nos últimos 30 dias;
- possuem trabalho não remunerado de ajuda em negócios de parentes, ou remunerado em espécie/benefício, sem procura de trabalho;
- excluem-se as pessoas que, de forma bastante excepcional, fizeram algum trabalho nos últimos 7 dias.**

**Desempregados:** são os indivíduos que se encontram em uma das seguintes situações:

- Desemprego Aberto: pessoas que procuraram trabalho de maneira efetiva nos 30 dias anteriores ao da entrevista e não exerceram nenhum trabalho nos últimos sete (7) dias;
- Desemprego Oculto pelo Trabalho Precário: pessoas que realizam de forma irregular algum trabalho remunerado (ou não remunerado, em ajuda a negócio de parentes) e que procuraram efetivamente trabalho nos trinta (30) dias anteriores ao da entrevista ou nos últimos doze (12) meses;
- Desemprego Oculto pelo Desalento: pessoas que não possuem trabalho e nem procuraram nos últimos trinta (30) dias, por desestímulo do mercado de trabalho ou por circunstâncias fortuitas, mas apresentaram procura efetiva de trabalho nos últimos doze (12) meses.

**Inativos (maiores de 10 anos):** correspondem à parcela da PIA que não está ocupada ou desempregada (Inativos maiores de 10 anos = PIA - PEA).

**Rendimento do Trabalho:** é o rendimento monetário bruto (sem descontos de IR e previdência social) efetivamente recebido, referente ao trabalho realizado no mês imediatamente anterior ao da pesquisa.

Para os assalariados, são considerados descontos por falta etc, ou acréscimos devido a horas extras, gratificações etc. Não são computados o 13º salário e os benefícios indiretos. Para os empregadores, os autônomos e demais posições é considerada a retirada mensal, não incluindo os lucros do trabalho, da empresa ou do negócio.

### 3 - PRINCIPAIS INDICADORES

**Taxa Global de Participação:** é a relação entre a População Economicamente Ativa e a População em Idade Ativa (PEA/PIA). Indica a proporção de pessoas com 10 anos e mais incorporadas ao mercado de trabalho como ocupados ou desempregados.

**Taxa de Desemprego Total:** indica a proporção da PEA que se encontra na situação de desemprego aberto ou oculto.

**Índice de Ocupação:** indica o nível de ocupação alcançado em determinado trimestre em relação ao nível médio do ano de 2000. Este indicador é apresentado também segundo os seguintes ramos de atividade do Setor Serviços:

**Serviços de Oficinas de reparação mecânica:** reforma e conservação de máquinas e veículos.

**Serviços de reparação, serviços de limpeza e vigilância:** reparação e reforma de mobiliário, instalação elétrica e sanitária, alfaiates e costureiras sob medida.

**Serviços de transporte e armazenagem:** transporte rodoviário, ferroviário, aéreo e outros, assim como armazenagem de mercadorias.

**Serviços Especializados:** atividades dos escritórios de engenharia e arquitetura, assessoria técnica, consultoria, pesquisa, análise e processamento de dados, publicidade, jurídico, despachantes, cartório, contabilidade e outros técnicos profissionais não especificados.

**Serviços creditícios e financeiros:** bancos comerciais, de investimento, de seguros, do comércio de títulos e ações, organizações de cartão de crédito.

**Serviços de alimentação:** restaurantes, bares, lanchonetes, cafés, confeitarias, vendedores de rua (pipoqueiro, cachorro quente, acarajé, etc).

**Serviços de educação:** escola, pública ou particular, professores particulares, escola de línguas.

**Serviços de saúde:** hospitais, clínicas, consultórios, prontos-socorros, maternidades, planos de saúde, seguro de vida,.

#### **Serviços auxiliares:**

- Agricultura, aluguel de máquinas agrícolas escritórios de desenvolvimento de projetos agropecuários;
- Comércio, escritórios de representação, comissão, consignação, bolsa de mercadorias;
- Comércio e indústria em geral; serviços de proteção ao crédito, locação de máquinas e equipamentos industriais;
- Seguros, finanças e valores;
- corretagem de seguros, administração de bens móveis;
- Transporte, aeroporto, agentes de vendas de passagens, agentes de turismo, locação de veículos, rodoviária, touring, consórcio, agentes de emprego;
- Atividades econômicas, escritório de cobrança, locação de mão-de-obra.

#### **Outros Serviços**

- Serviços de comunicação; diversões, radiodifusão, e teledifusão; serviços comunitários; comércio e adm. de valores imobiliários e de imóveis; serviços de utilidade pública; serviços pessoais; e outros serviços.

## Nota Técnica N°1/2003

A Secretaria de Desenvolvimento Social e Trabalho – SEDEST, juntamente com o DIEESE e Fundação SEADE/SP procederam à atualização da série histórica da Pesquisa de Emprego e Desemprego no Distrito Federal. Desde a sua implantação, esta é a primeira vez que se procede ao ajuste das estimativas históricas da PED/DF aos resultados do Censo Demográfico. Estudos baseados nos resultados do Censo Demográfico 2000-IBGE, revelaram que as projeções demográficas da PED/DF estavam subestimadas em aproximadamente 15%.

Uma vez ajustada a série histórica da PED/DF, todos os indicadores absolutos foram alterados, não havendo, no entanto, modificações de tendências, comparando-se a série anterior com a atual. Registraram-se, ainda, discretas alterações das taxas de participação e de desemprego (em torno de 2,0%), devido à nova ponderação dos Grupos de Regiões Administrativas, ajustada ao crescimento populacional dessas regiões. Isso resultou na diminuição do peso do Grupo 1, de renda mais alta e elevação dos pesos dos Grupos 2 e 3 (de renda intermediária e baixa, respectivamente) onde os níveis de desemprego são maiores. A partir de setembro de 2003 a base da série histórica da PED/DF passa para o ano de 2000 (média anual), antes fixada na média de 1992.

## GOVERNO DO DISTRITO FEDERAL

**JOSÉ ROBERTO ARRUDA**  
Governador

**ELIANA PEDROSA**  
Secretária de Estado de Desenvolvimento Social e Trabalho

### FUNDAÇÃO SISTEMA ESTADUAL DE ANÁLISE DE DADOS - SEADE/SP

Felícia Madeira - **Diretora-Executiva**

#### DEPARTAMENTO INTERSINDICAL DE ESTATÍSTICA E ESTUDOS SOCIOECONÔMICOS - DIEESE

João Vicente Silva Cayres - *Presidente*  
Clemente Ganz Lúcio - *Diretor Técnico*  
Clóvis Scherer - *Supervisor do Escritório Regional – DF*

#### COORDENADORES

Antonio E. Rodriguez Ibarra - *Coordenação PED-DF pelo DIEESE*  
Atsuko Haga - *Representante da Fundação SEADE*  
Maria Lúcia Leal de Oliveira (Apoio)

#### EQUIPE DE ANÁLISE:

Antonio E. Rodriguez Ibarra, Fernanda Chuerubim, Karla Cristina da Costa Braz.

#### GERÊNCIA DE CAMPO, METODOLOGIA E TREINAMENTO:

Adalgiza Lara Amaral

#### COORDENAÇÃO DE CHECAGEM:

Osney Monteiro Carvalho  
**Equipe:** Antônio Carlos dos Santos, Edna Rodrigues Costa, Elita Gurgel Freitas Filha, José Wilson dos Santos, Luiza Rosemeire R. Dias Sousa, Marcos Antônio de Jesus Costa, Maria Eunice Nazário, Valdecy Francisco de Souza (Listador).  
**Apoio:** Guilherme Albuquerque de Sousa

#### COORDENAÇÃO DE CRÍTICA:

Violeta Luzia Hristov  
**Equipe:** Aparecida Silva Melo, Benedita de Sales Riotinto, Carla Gaspar Ribeiro, Sônia Maria Ferreira do Amarante, Tonphson Luis Hausler Ramos.

#### COORDENAÇÃO DA DIGITAÇÃO E CONSISTÊNCIA:

Jansen Gader da Silva Peres  
**Equipe:** Maria Eunice Lacerda, Emerson Henrique de Sousa, Glauber Rabelo Santana, Hudson Freitas Soares.

#### COORDENAÇÃO DA SUPERVISÃO DE CAMPO:

Vânia Aparecida Azevedo  
**Equipe:** Claudia Rocha Rodrigues, Jerusa do Nascimento Rodrigues, Maria Aldina C. de Souza, Regina Célia Gonsalves de Souza, Najla C. Marinho, Maria Diva Nóbrega de Paula.  
**Apoio:** Janilene Andréa R. Paz.

#### EQUIPE DE ENTREVISTADORES:

Antônia de Gurgel Aragão, Antônio Alves Gomes Arnon Souza da Silva, Beatriz de Abreu, Bernadete Maria Oliveira, Clerismar Soares da Costa, Diorlei Costa Martins, Eduardo Albano da Costa, Elisângela Rodrigues da Mata, Gabriela Maria Fernandes, Hilda Martins Sobral, Inah S. Rodrigues, Jara Liana R. Xavier, Jeane da Conceição Lima, Maria Delza Souza Reis, Ozinei Lopes Gama, Regina Célia Lopes, Reginaldo Barroso de Melo, Simone Pimentel Vilareal, Verônica Eni M. Alves, Wanderlúbia de C. Naous,.

#### CONTRATAÇÃO DE PESSOAL E APOIO LOGÍSTICO:



**Graal Brasil**  
SHIN CA 01 Lt. 01 Salas 419/420 – Shopping Deck Norte  
Lago Norte – DF  
CEP 70.503-501  
Tel. (061) 3468-3344