

PESQUISA DE EMPREGO E DESEMPREGO NO DISTRITO FEDERAL

SETEMBRO DE 2007

Aumento na ocupação reduz desemprego no DF

As informações captadas pela Pesquisa de Emprego e Desemprego no Distrito Federal para o mês de setembro de 2007 mostram redução na taxa de desemprego total, elevação no nível ocupacional e, em agosto, relativa estabilidade no rendimento médio real.

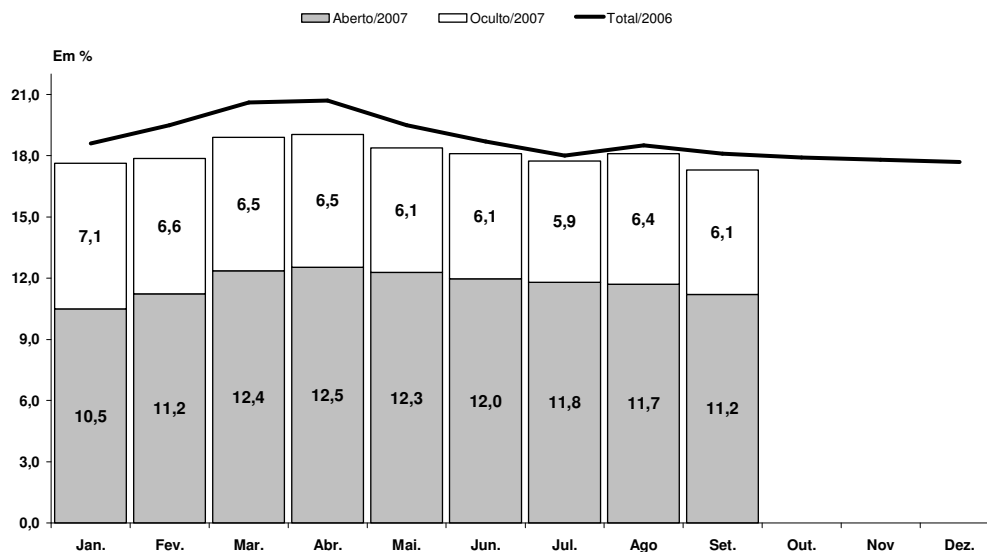
Tabela 1
Estimativas do Número de Pessoas de 10 Anos e Mais, segundo Condição de Atividade
Distrito Federal
Setembro/06, Agosto/07 e Setembro/07

Condição de Atividade	Estimativas (em mil pessoas)			Variações			
				Absoluta (em mil pessoas)		Relativa (%)	
	set/06	Ago./07	Set./07	Set.07- Ago.07	Set.07- Set.06	Set.07- Ago.07	Set.07- Set.06
População em Idade Ativa	1.925,8	1.978,6	1.986,2	7,6	60,4	0,4	3,1
População Economicamente Ativa	1.256,2	1.286,4	1.298,9	12,5	42,7	1,0	3,4
Ocupados	1.028,8	1.054,2	1.074,4	20,2	45,6	1,9	4,4
Desempregados	227,4	232,2	224,5	-7,7	-2,9	-3,3	-1,3
Em Desemprego Aberto	131,9	150,5	145,7	-4,8	13,8	-3,2	10,5
Em Desemprego Oculto pelo Trabalho Precário	53,7	45,3	43,7	-1,6	-10,0	-3,5	-18,6
Em Desemprego Oculto pelo Desalento	41,9	36,5	35,1	-1,4	-6,8	-3,8	-16,2
Inativos com 10 anos e mais	669,6	692,2	687,3	-4,9	17,7	-0,7	2,6
Taxa de Desemprego Total (em %)	18,1	18,1	17,3	-	-	-	-
Desemprego Aberto	10,5	11,7	11,2	-	-	-	-
Desemprego Oculto pelo Trabalho Precário	4,3	3,5	3,4	-	-	-	-
Desemprego Oculto pelo Desalento	3,3	2,8	2,7	-	-	-	-

Fonte: PED-DF - Convênio SEDEST-GDF, SEADE-SP e DIEESE.

1. As informações da Pesquisa de Emprego e Desemprego do Distrito Federal mostram que a **taxa de desemprego** total passou de 18,1%, em agosto de 2007, para 17,3% em setembro. Trata-se da menor taxa de desemprego para o mês de setembro nos últimos 10 anos. A taxa de desemprego aberto diminuiu de 11,7% para 11,2% e a de desemprego oculto passou de 6,4% para 6,1%, no mesmo período (Tabela 1).
2. O contingente de desempregados foi estimado em 224,5 mil pessoas, 7,7 mil a menos que no mês anterior. Esse desempenho ocorreu devido à criação de 20,2 mil ocupações, número mais do que suficiente para absorver as 12,5 mil pessoas da força de trabalho local. A **taxa de participação** passou de 65,0% para 65,4%, entre ago./07 e set./07 (Tabelas 1 do texto e 1 do anexo estatístico).

Gráfico A
Taxas de Desemprego, por Tipo
Distrito Federal
2006 - 2007



Fonte: PED-DF – Convênio SEDEST-GDF, SEADE-SP e DIEESE.

NOTA: A taxa de desemprego total é composta pela soma das taxas de desemprego aberto e oculto.

- Em setembro, o **nível de ocupação** no Distrito Federal apresentou desempenho positivo de 1,9%. O total de ocupados neste mês foi estimado em 1.074,4 mil pessoas, 20,2 mil a mais do que em agosto de 2007, com a seguinte contribuição dos principais setores de atividade: **Construção Civil**, acréscimo de 8,3%, totalizando 3,8 mil novas ocupações; **Indústria da Transformação**, aumento de 5,1%, com a criação de 2,0 mil novos postos de trabalho; **Administração Pública**, aumento de 3,9%, com a criação de 6,9 mil ocupações; **Comércio**, acréscimo de 3,1%, com a contratação de 4,9 mil pessoas; O setor de **Serviços**, registrou relativa estabilidade (-0,1), eliminando 0,3 mil postos de trabalho; e o agregado **Outros Setores**, aumento de 2,5%, ou 2,9 mil ocupações a mais do que no mês anterior (Tabela 2).

Tabela 2
Estimativas do Número de Ocupados, segundo Setores de Atividade
Distrito Federal
Setembro/06, Agosto/07 e Setembro/07

Setores de Atividade	Estimativas (em mil pessoas)			Variações			
				Absoluta (em mil pessoas)		Relativa (%)	
	set/06	Ago./07	Set./07	Set.07- Ago.07	Set.07- Set.06	Set.07- Ago.07	Set.07- Set.06
Total	1.028,8	1.054,2	1.074,4	20,2	45,6	1,9	4,4
Indústria	37,3	39,6	41,6	2,0	4,3	5,1	11,5
Construção Civil	41,5	45,7	49,5	3,8	8,0	8,3	19,3
Comércio	146,2	158,2	163,1	4,9	16,9	3,1	11,6
Serviços	500,6	514,4	514,1	-0,3	13,5	-0,1	2,7
Administração Pública	181,1	177,6	184,5	6,9	3,4	3,9	1,9
Outros (1)	122,0	118,2	121,1	2,9	-0,9	2,5	-0,7

Fonte: PED-DF - Convênio SEDEST-GDF, SEADE-SP e DIEESE.

(1) Inclui Serviços Domésticos.

4. Por posição ocupacional, houve aumento do assalariamento no setor privado, tanto para os trabalhadores sem carteira de trabalho assinada (4,7%), como para os com carteira (0,9%); o setor público registrou aumento de 3,9% e os trabalhadores autônomos registraram aumento de 2,0% em seu nível ocupacional. O contingente dos classificados nas demais posições manteve-se praticamente estável (-0,1%). (Tabela 3).

Tabela 3
Estimativas do Número de Ocupados, segundo Posição na Ocupação
Distrito Federal
Setembro/06, Agosto/07 e Setembro/07

Posição na Ocupação	Estimativas (em mil pessoas)			Variações			
				Absoluta (em mil pessoas)		Relativa (%)	
	set/06	Ago./07	Set./07	Set.07- Ago.07	Set.07- Set.06	Set.07- Ago.07	Set.07- Set.06
Total	1.028,8	1.054,2	1.074,4	20,2	45,6	1,9	4,4
Total de Assalariados (1)	698,0	705,4	722,5	17,1	24,5	2,4	3,5
Setor Privado	454,1	466,0	473,9	7,9	19,8	1,7	4,4
Com Carteira Assinada	356,7	369,4	372,8	3,4	16,1	0,9	4,5
Sem Carteira Assinada	97,4	96,6	101,1	4,5	3,7	4,7	3,8
Setor Público	243,1	238,9	248,1	9,2	5,0	3,9	2,1
Autônomos	161,7	167,9	171,2	3,3	9,5	2,0	5,9
Demais Posições (2)	169,1	180,9	180,7	-0,2	11,6	-0,1	6,9

Fonte: PED-DF - Convênio SEDEST-GDF, SEADE-SP e DIEESE.

(1) Incluem os que não informaram o segmento em que trabalham.

(2) Incluem empregadores, empregados domésticos, donos de negócio familiar, trabalhadores familiares sem remuneração, profissionais liberais e outras posições ocupacionais.

5. Entre julho e agosto de 2007, o rendimento médio real dos ocupados apresentou relativa estabilidade, ficando em R\$ 1.507. O rendimento médio real dos assalariados registrou pequena variação positiva, passando de R\$ 1.755 para R\$ 1.768. As massas de rendimento real dos ocupados e a dos assalariados apresentaram variações de (-0,3%) e (0,9%), respectivamente (Tabelas 4 do texto e 13 do anexo estatístico).

Tabela 4
Rendimento Médio Real (1) dos Ocupados, Assalariados, segundo Categorias Seleccionadas e Trabalhadores Autônomos
Agosto/06, Julho/07 e Agosto/07

Categorias Seleccionadas	Rendimentos (em reais de julho de 2007)			Variações (%)	
	Ago./06	Jul./07	Ago./07	Ago./07 Jul./07	Ago./07 Ago./06
Total de Ocupados	1.407	1.508	1.507	-0,1	7,1
Total de Assalariados	1.640	1.755	1.768	0,7	7,8
Setor Privado	856	926	896	-3,2	4,7
Com Carteira	906	974	932	-4,3	2,9
Sem Carteira	643	728	749	2,9	16,5
Comércio	720	800	786	-1,8	9,2
Serviços	884	952	929	-2,4	5,1
Setor Público	3.190	3.551	3.578	0,8	12,2
Trabalhadores Autônomos	703	767	761	-0,8	8,3

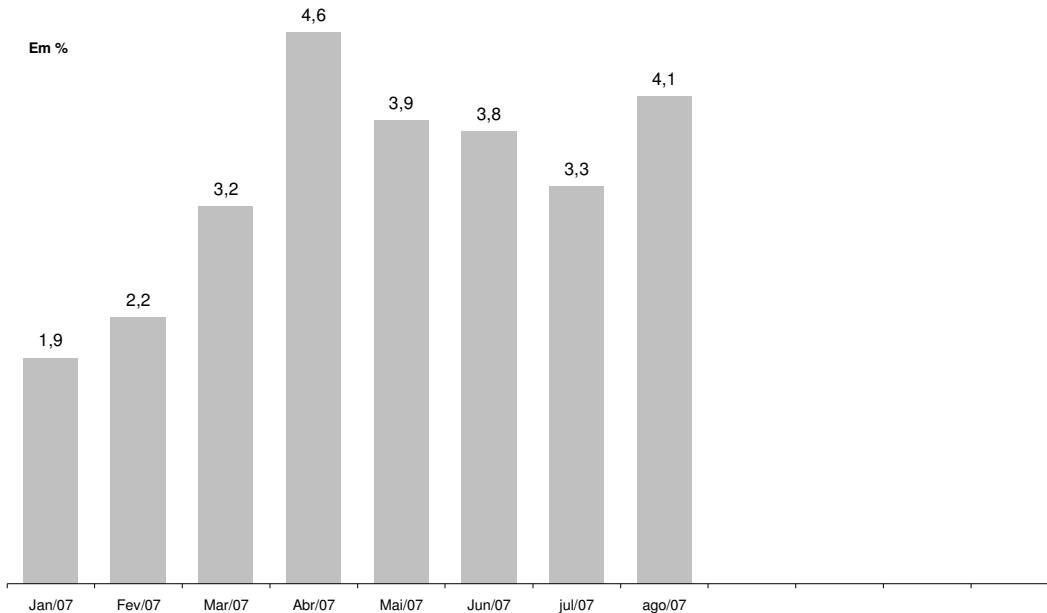
Fonte: PED-DF - Convênio SEDEST-GDF, SEADE-SP e DIEESE.

(1) Inflator Utilizado: INPC-DF - IBGE.

COMPORTAMENTO EM 12 MESES

6. Em relação a setembro de 2006, a taxa de **desemprego total** no Distrito Federal apresentou retração de 18,1% para 17,3% da PEA, devido ao decréscimo da taxa de desemprego oculto (de 7,6% para 6,1%), uma vez que a de desemprego aberto aumentou (de 10,5% para 11,2%).
7. A redução de 2,9 mil pessoas do contingente de desempregados decorreu da criação de 45,6 mil postos de trabalho, número superior aos 42,7 mil indivíduos que ingressaram na força de trabalho do Distrito Federal. Nesse período, a **taxa de participação** passou de 65,2% para 65,4%.
8. Comparando-se o **nível de ocupação** nos doze meses, verifica-se uma elevação de 4,4%, com o seguinte comportamento setorial: O setor de **Serviços** contratou 13,5 mil pessoas (2,7%); o **Comércio** gerou 16,9 mil ocupações (11,6%); a **Construção Civil** contratou 8,0 mil pessoas (19,3%); a **Indústria de Transformação** criou 4,3 mil postos de trabalho (11,5%); a **Administração Pública** foi incrementada com 3,4 mil postos de trabalho (1,9%); e o agregado **Outros Setores** eliminou 0,9 mil postos de trabalho (-0,7%).

Gráfico B
Varição anual (1) do nível de ocupação
Distrito Federal - Jan./2007- Set./2007

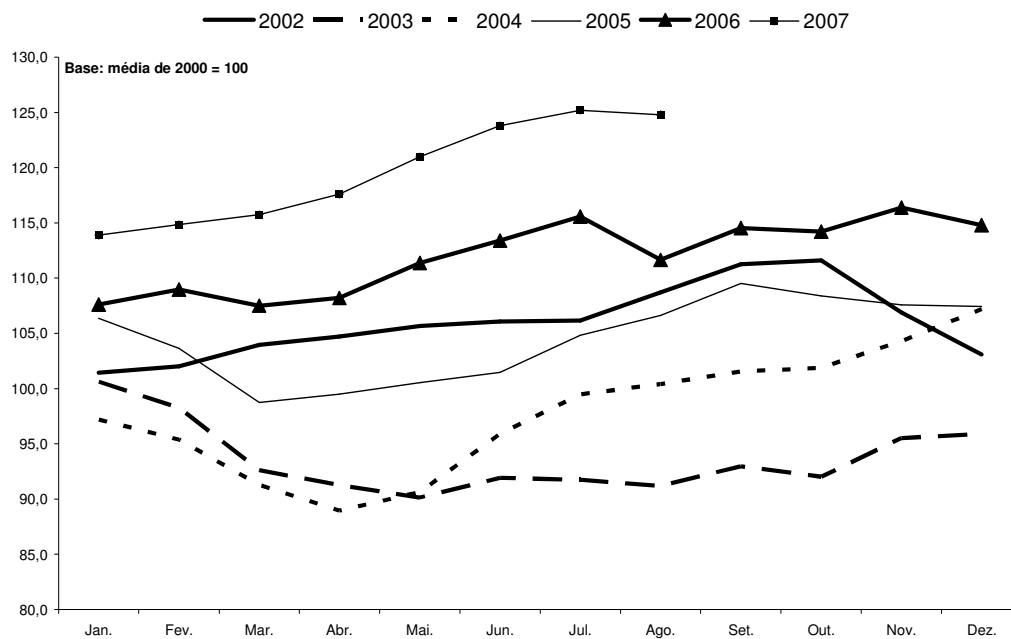


FONTE: PED-DF – Convênio – SEDEST-GDF, SEADE-SP e DIEESE.

(1) Variação relativa em relação ao mesmo mês do ano anterior.

9. O crescimento do número de trabalhadores do setor privado com carteira de trabalho assinada (16,1 mil), os autônomos (9,5 mil) e os ocupados classificados nas demais posições (11,6 mil), foram os principais responsáveis pela expansão do nível de ocupação, cujo desempenho, nos últimos doze meses, foi positivo para todas as posições na ocupação analisadas.
10. Comparando-se os valores de agosto de 2007 com os de agosto de 2006, o **rendimento** médio dos ocupados registrou aumento de 7,1% e o dos assalariados cresceu 7,8%. As massas de rendimentos dos ocupados e dos assalariados aumentaram 11,7% e 10,7%, respectivamente, no período.

Gráfico C
Índice da massa de rendimentos reais (1) dos ocupados (2)
Distrito Federal - 2002-2006



FONTE: PED-DF – Convênio – SEDEST-GDF, SEADE-SP e DIEESE.
(1) Inflator utilizado: INPC-DF - IBGE.
(2) Incluem os ocupados que não tiveram remuneração no mês e exclui os trabalhadores familiares sem remuneração salarial.

Anexo Estatístico

TABELAS

- Tabela 01** Estimativa do número de pessoas economicamente ativas, ocupadas, desempregadas e inativas maiores de 10 anos, taxas globais de participação e taxa de desemprego total - Distrito Federal - 1992 a 2007.
- Tabela 02** Taxas de desemprego por tipo e por grupos de regiões administrativas - Distrito Federal - 1992 a 2007.
- Tabela 03** Taxas de desemprego segundo atributos pessoais - Distrito Federal - 1992 a 2007.
- Tabela 04** Índice do nível de ocupação por setor de atividade econômica - Distrito Federal – 1992 a 2007.
- Tabela 05** Índice do nível de ocupação do setor serviços por ramo de atividade - Distrito Federal - 1992 a 2007.
- Tabela 06** Índice do nível de ocupação segundo posição na ocupação - Distrito Federal – 1992 a 2007.
- Tabela 07** Rendimento médio real trimestral dos ocupados e dos assalariados no trabalho principal Distrito Federal – 1992 a 2007.
- Tabela 08** Rendimento médio real trimestral dos assalariados no setor privado com e sem carteira de trabalho assinada e no setor público - Distrito Federal - 1992 a 2007.
- Tabela 09** Rendimento médio real trimestral segundo os setores de atividade - Distrito Federal – 1992 a 2007.
- Tabela 10** Rendimento real trimestral por grupo de rendimentos dos ocupados e assalariados no trabalho principal (percentil) – Distrito Federal - 1992 a 2007.
- Tabela 11** Índice de rendimento real trimestral por grupo de rendimentos dos ocupados e assalariados no trabalho principal (percentil) – Distrito Federal - 1992 a 2007.
- Tabela 12** Rendimento médio real trimestral das mulheres e dos homens ocupados no trabalho principal - Distrito Federal - 1992 a 2007.
- Tabela 13** Índices trimestrais do emprego, do rendimento médio real e da massa de rendimentos reais dos ocupados e dos Assalariados - Distrito Federal - 1992 a 2007.

Tabela 01

Estimativa do número de pessoas economicamente ativas, ocupadas, desempregadas e inativas maiores de 10 anos,
 taxas globais de participação e taxa de desemprego total
 Distrito Federal - 1992 a 2007

Período ¹	População economicamente ativa (PEA)						Inativos maiores de 10 anos		Taxas (%)			
	Total		Ocupados		Desempregados				Participação (PEA/PIA)			Desemprego total (DES/PEA) ⁵
	Número absoluto ²	Índice ³	Número absoluto ²	Índice ³	Número absoluto ²	Índice ³	Número absoluto ²	Índice ³	Total ⁴	Homens	Mulheres	
Setembro/1992	739,2	74,4	622,2	78,4	117,0	58,3	487,7	82,4	60,2	71,5	50,4	15,8
Setembro/1993	747,0	75,1	641,1	80,8	105,8	52,7	520,9	88,0	58,9	69,9	49,4	14,2
Setembro/1994	782,3	78,7	677,5	85,4	104,7	52,2	527,8	89,1	59,7	70,8	50,0	13,4
Setembro/1995	822,8	82,8	695,4	87,6	127,4	63,5	530,9	89,7	60,8	70,3	52,7	15,5
Setembro/1996	834,7	84,0	698,0	88,0	136,6	68,1	563,9	95,2	59,7	69,6	51,2	16,4
Setembro/1997	906,8	91,2	738,4	93,1	168,3	83,9	538,1	90,9	62,8	71,7	55,0	18,6
Setembro/1998	923,5	92,9	748,7	94,4	174,8	87,1	569,1	96,1	61,9	70,8	54,3	18,9
Setembro/1999	960,9	96,7	752,2	94,8	208,7	104,0	580,9	98,1	62,3	70,0	55,9	21,7
Setembro/2000	1.005,4	101,1	818,3	103,1	187,1	93,2	587,1	99,2	63,1	70,8	56,6	18,6
Setembro/2001	1.049,7	105,6	830,1	104,6	219,6	109,4	595,1	100,5	63,8	70,9	57,9	20,9
Setembro/2002	1.104,0	111,1	885,3	111,6	218,7	109,0	594,6	100,4	65,0	73,2	58,1	19,8
Setembro/2003	1.141,6	114,8	879,4	110,8	262,3	130,7	612,4	103,4	65,1	72,6	58,9	23,0
Setembro/2004	1.163,1	117,0	931,4	117,4	231,7	115,4	648,1	109,5	64,2	70,8	58,7	19,9
Setembro/2005	1.204,4	121,2	983,4	123,9	221,1	110,1	665,5	112,4	64,4	71,7	58,3	18,4
Janeiro/06	1.230,5	123,8	1.001,9	126,3	228,6	113,9	665,2	112,4	64,9	71,7	59,1	18,6
Fevereiro	1.233,0	124,0	992,5	125,1	240,5	119,8	667,8	112,8	64,9	71,6	59,1	19,5
Março	1.229,7	123,7	975,9	123,0	253,9	126,5	676,1	114,2	64,5	71,3	58,7	20,6
Abril	1.231,7	123,9	976,7	123,1	255,0	127,1	668,7	112,9	64,8	71,5	59,0	20,7
Mai	1.241,5	124,9	999,4	126,0	242,1	120,6	663,1	112,0	65,2	71,9	59,4	19,5
Junho	1.237,1	124,4	1.005,5	126,7	231,6	115,4	644,6	108,9	65,7	72,4	60,0	18,7
Julho	1.246,1	125,3	1.021,4	128,7	224,6	111,9	643,4	108,7	65,9	72,6	60,3	18,0
Agosto	1.241,5	124,9	1.012,3	127,6	229,2	114,2	652,7	110,2	65,5	72,1	59,9	18,5
Setembro	1.256,2	126,4	1.028,8	129,7	227,4	113,3	669,6	113,1	65,2	72,0	59,6	18,1
Outubro	1.252,1	126,0	1.027,4	129,5	224,7	112,0	678,7	114,6	64,9	71,3	59,5	17,9
Novembro	1.256,7	126,4	1.033,4	130,2	223,4	111,3	678,1	114,5	65,0	71,5	59,4	17,8
Dezembro	1.255,9	126,3	1.033,7	130,3	222,2	110,7	684,0	115,5	64,7	71,2	59,2	17,7
Janeiro/07	1.239,5	124,7	1.020,9	128,7	218,6	108,9	692,1	116,9	64,2	70,8	58,4	17,6
Fevereiro	1.235,3	124,3	1.014,6	127,9	220,7	109,9	702,9	118,7	63,7	70,3	58,1	17,9
Março	1.241,1	124,8	1.006,6	126,9	234,5	116,8	703,0	118,7	63,8	70,5	58,1	18,9
Abril	1.261,9	126,9	1.021,6	128,8	240,3	119,7	701,6	118,5	64,3	71,0	58,5	19,0
Mai	1.271,6	127,9	1.037,9	130,8	233,7	116,4	693,8	117,2	64,7	71,8	58,7	18,4
Junho	1.274,8	128,2	1.044,1	131,6	230,6	114,9	696,3	117,6	64,7	71,4	59,0	18,1
Julho	1.282,5	129,0	1.055,0	133,0	227,5	113,3	694,6	117,3	64,9	71,7	59,2	17,7
Agosto	1.286,4	129,4	1.054,2	132,9	232,2	115,7	692,2	116,9	65,0	71,5	59,5	18,1
Setembro	1.298,9	130,7	1.074,4	135,4	224,5	111,8	687,3	116,1	65,4	71,7	60,1	17,3
Var. % mensal set.07/ago.07		1,0		1,9		-3,3		-0,7	0,6	0,3	1,0	-4,4
Var. % no ano set.07/dez.06		3,4		3,9		1,0		0,5	1,1	0,7	1,5	-2,3
Var. % anual set.07/set.06		3,4		4,4		-1,3		2,6	0,3	-0,4	0,8	-4,4

Fonte: Convênio: DIEESE/SEADE-SP/MTE-FAT/SEDEST-GDF, PED-DF - Pesquisa de Emprego e Desemprego no Distrito Federal.

Notas: 1 - A primeira divulgação da PED-DF refere-se a Fevereiro de 1992.

2 - Em 1.000 pessoas.

3 - Base: média de 2000 = 100.

4 - Total da população economicamente ativa dividido pelo total da população em idade ativa.

5 - Taxa de desemprego total: total dos desempregados dividido pela população economicamente ativa total vezes 100.

Tabela 02

**Taxas de desemprego por tipo e por grupos de regiões administrativas
 Distrito Federal - 1992 a 2007**

Período	Taxas de desemprego (DES/PEA) (%)							
	Total	Aberto	Oculto			Por grupo de regiões administrativas		
			Total	Precário	Desalento	Grupo 1	Grupo 2	Grupo 3
Setembro/1992	15,8	10,2	5,6	3,1	2,5	8,0	14,6	21,6
Setembro/1993	14,2	9,0	5,1	2,6	2,5	6,3	13,5	19,1
Setembro/1994	13,4	8,8	4,6	2,5	2,0	5,3	13,0	17,7
Setembro/1995	15,5	10,6	4,9	2,8	2,1	6,1	14,5	20,8
Setembro/1996	16,4	10,7	5,7	3,2	2,5	7,7	15,5	21,1
Setembro/1997	18,6	10,9	7,6	4,7	3,0	8,5	17,2	24,2
Setembro/1998	18,9	11,8	7,2	4,1	3,0	8,1	17,2	25,1
Setembro/1999	21,7	14,1	7,6	4,4	3,2	9,0	19,7	28,6
Setembro/2000	18,6	12,1	6,5	3,3	3,2	8,2	16,6	24,3
Setembro/2001	20,9	12,8	8,1	4,2	3,9	9,3	18,4	27,6
Setembro/2002	19,8	12,3	7,5	4,2	3,4	8,9	17,5	25,6
Setembro/2003	23,0	15,1	7,9	4,3	3,7	10,6	20,2	29,6
Setembro/2004	19,9	12,2	7,7	4,5	3,3	9,5	17,4	25,4
Setembro/2005	18,4	11,9	6,5	3,7	2,7	7,6	16,5	23,0
Janeiro/06	18,6	12,2	6,4	3,5	2,9	11,4	16,3	22,5
Fevereiro	19,5	12,4	7,1	3,9	3,1	11,1	16,9	24,1
Março	20,6	12,9	7,7	4,4	3,4	11,2	18,2	25,3
Abril	20,7	13,0	7,7	4,3	3,4	10,3	18,6	25,3
Maio	19,5	12,0	7,5	4,1	3,4	10,4	17,7	23,5
Junho	18,7	11,2	7,5	4,2	3,3	9,4	17,3	22,3
Julho	18,0	10,4	7,6	4,4	3,2	9,6	17,0	21,2
Agosto	18,5	10,6	7,8	4,4	3,4	9,5	17,9	21,2
Setembro	18,1	10,5	7,6	4,3	3,3	10,3	17,4	20,7
Outubro	17,9	10,6	7,4	4,2	3,2	9,9	17,0	20,8
Novembro	17,8	10,3	7,5	4,3	3,2	9,8	16,7	20,7
Dezembro	17,7	10,2	7,5	4,5	3,0	8,4	16,6	21,0
Janeiro/07	17,6	10,5	7,1	4,2	2,9	9,4	16,6	20,6
Fevereiro	17,9	11,2	6,6	3,8	2,8	9,1	16,7	21,0
Março	18,9	12,4	6,5	3,5	3,0	9,9	17,5	22,3
Abril	19,0	12,5	6,5	3,5	3,0	8,8	17,6	22,9
Maio	18,4	12,3	6,1	3,1	3,0	8,3	17,3	21,8
Junho	18,1	12,0	6,1	3,2	2,9	7,5	17,2	21,6
Julho	17,7	11,8	5,9	3,2	2,7	7,4	16,3	21,6
Agosto	18,1	11,7	6,4	3,5	2,8	8,8	16,3	22,0
Setembro	17,3	11,2	6,1	3,4	2,7	9,6	15,3	21,0
Var. % mensal set.07/ago.07	-4,4	-4,3	-4,7	-2,9	-3,6	9,1	-6,1	-4,5
Var. % no ano set.07/dez.06	-2,3	9,8	-18,7	-24,4	-10,0	14,3	-7,8	0,0
Var. % anual set.07/set.06	-4,4	6,7	-19,7	-20,9	-18,2	-6,8	-12,1	1,4

Fonte: Convênio: DIEESE/SEADE-SP/MTE-FAT/SEDEST-GDF. PED-DF - Pesquisa de Emprego e Desemprego no Distrito Federal.

Obs.: Grupo 1: Grupo de Regiões Administrativas de renda mais alta (Brasília, Lago Sul e Lago Norte); Grupo 2: Grupo de Regiões Administrativas de renda intermediária (Gama, Taguatinga, Sobradinho, Planaltina, Núcleo Bandeirante, Guará, Cruzeiro, Candangolândia e Riacho Fundo); Grupo 3: Grupo de Regiões Administrativas de renda mais baixa (Brazlândia, Ceilândia, Samambaia, Paranoá, São Sebastião, Santa Maria e Recanto das Emas).

Tabela 03

Taxas de desemprego segundo atributos pessoais
 Distrito Federal - 1992 a 2007

Período	Sexo		Faixa etária				Posição na família		Cor		Em percentual Experiência anterior de trabalho ¹		
	Total	Homens	Mulheres	10-17	18-24	25-39	40 e mais	Chefe	Demais membros	Negra	Não negra	Sim	Não
	Setembro/1992	15,8	14,0	18,1	39,4	24,1	12,1	6,7	8,2	21,5	18,8	14,0	12,3
Setembro/1993	14,2	12,4	16,4	36,4	22,8	11,0	4,9	6,8	19,7	15,8	13,3	11,0	3,2
Setembro/1994	13,4	11,5	15,7	34,2	22,8	10,0	4,8	6,3	18,8	15,5	12,0	10,3	3,1
Setembro/1995	15,5	14,4	16,7	42,5	24,0	11,5	7,2	9,0	20,1	17,8	13,4	12,5	3,0
Setembro/1996	16,4	15,0	18,0	47,2	25,2	12,5	7,2	9,2	21,7	18,6	14,4	13,0	3,4
Setembro/1997	18,6	16,2	21,3	51,4	28,7	13,5	8,9	9,4	25,0	20,0	16,7	14,7	3,8
Setembro/1998	18,9	17,3	20,7	53,2	28,7	14,9	8,9	10,6	25,1	20,3	16,5	15,2	3,8
Setembro/1999	21,7	18,8	24,8	52,9	33,9	17,3	12,2	12,4	28,7	23,2	19,7	17,9	3,8
Setembro/2000	18,6	15,9	21,5	50,7	29,5	14,9	9,1	10,3	24,8	20,8	15,5	15,1	3,5
Setembro/2001	20,9	17,7	24,2	54,9	34,8	16,5	10,5	11,6	27,7	22,8	17,7	17,2	3,7
Setembro/2002	19,8	17,4	22,4	57,4	32,8	14,9	10,0	10,6	26,5	21,7	16,8	16,2	3,6
Setembro/2003	23,0	19,8	26,2	71,6	37,2	17,9	10,7	12,2	30,8	25,0	18,6	18,3	4,7
Setembro/2004	19,9	17,4	22,4	63,2	33,0	16,3	8,6	10,0	27,1	21,3	17,3	16,0	3,9
Setembro/2005	18,4	15,3	21,5	61,6	32,3	14,8	7,5	8,9	25,3	19,4	16,5	14,5	3,9
Janeiro/06	18,6	15,2	22,0	62,2	32,0	15,2	8,1	8,8	25,6	19,3	17,1	14,8	3,7
Fevereiro	19,5	16,4	22,7	65,4	33,1	15,3	8,9	9,5	26,8	20,6	17,2	15,6	3,9
Março	20,6	17,5	23,9	69,9	34,8	15,8	9,6	10,1	28,3	21,7	18,5	16,4	4,3
Abril	20,7	18,0	23,5	69,9	34,7	16,2	9,5	10,2	28,3	22,0	18,4	16,3	4,4
Mai	19,5	17,1	22,0	65,6	32,8	15,9	8,7	9,4	26,7	20,8	17,5	15,2	4,3
Junho	18,7	16,1	21,5	60,7	32,1	15,8	7,9	8,9	25,6	20,1	16,6	14,4	4,3
Julho	18,0	15,5	20,6	58,4	30,9	15,0	8,0	8,8	24,5	19,3	15,8	13,8	4,2
Agosto	18,5	15,4	21,6	61,0	30,6	15,4	8,3	9,1	25,0	19,5	16,4	14,1	4,3
Setembro	18,1	15,2	21,0	63,1	30,4	14,7	8,1	9,0	24,5	19,2	15,8	13,9	4,2
Outubro	17,9	14,9	21,0	64,7	30,3	14,3	8,1	8,9	24,3	18,8	16,2	13,8	4,2
Novembro	17,8	15,0	20,6	64,1	31,8	13,7	8,5	9,0	24,2	18,9	15,3	13,9	3,8
Dezembro	17,7	14,8	20,7	64,6	30,8	13,9	8,9	8,8	24,3	18,6	15,7	14,0	3,7
Janeiro/07	17,6	14,6	20,9	62,9	30,2	14,3	8,9	8,6	24,4	18,8	15,0	14,2	3,5
Fevereiro	17,9	14,5	21,3	61,9	30,7	14,3	9,0	8,8	24,6	19,0	15,7	14,4	3,4
Março	18,9	15,3	22,6	63,0	32,3	15,4	9,2	9,1	26,1	20,1	16,6	15,3	3,6
Abril	19,0	15,8	22,4	63,8	33,4	15,3	9,0	9,4	26,2	20,4	16,6	15,3	3,7
Mai	18,4	15,5	21,3	64,9	32,2	14,9	7,8	8,7	25,4	19,5	16,2	14,6	3,8
Junho	18,1	15,6	20,6	64,2	32,1	14,4	7,6	8,8	24,8	19,7	15,1	14,3	3,8
Julho	17,7	15,0	20,5	62,5	31,3	14,3	7,6	8,7	24,3	19,4	14,5	14,3	3,5
Agosto	18,1	15,2	21,0	61,9	31,4	15,1	8,0	9,2	24,6	20,1	14,3	14,8	3,3
Setembro	17,3	14,6	20,0	60,6	31,0	14,3	7,5	8,2	24,0	18,9	14,5	14,1	3,2
Var. % mensal													
set.07/ago.07	-4,4	-3,9	-4,8	-2,1	-1,3	-5,3	-6,3	-10,9	-2,4	-6,0	1,4	-4,7	-3,0
Var. % no ano													
set.07/dez.06	-2,3	-1,4	-3,4	-6,2	0,6	2,9	-15,7	-6,8	-1,2	1,6	-7,6	0,7	-13,5
Var. % anual													
set.07/set.06	-4,4	-3,9	-4,8	-4,0	2,0	-2,7	-7,4	-8,9	-2,0	-1,6	-8,2	1,4	-23,8

Fonte: Convênio: DIEESE/SEADE-SP/MTE-FAT/SEDEST-GDF. PED-DF - Pesquisa de Emprego e Desemprego no Distrito Federal.

Notas: 1- As taxas de desemprego das pessoas com e sem experiência anterior de trabalho, somadas, são iguais à taxa de desemprego total.

Obs.: A taxa de desemprego relativa a um atributo é obtida dividindo-se o total de desempregados de um segmento pela população economicamente ativa do mesmo atributo.

Tabela 04

Índice do nível de ocupação por setor de atividade econômica
Distrito Federal - 1992 a 2006

Base: média de 2000 = 100

Período	Total	Indústria de transformação	Construção civil	Comércio	Serviços ¹	Administração pública	Outros ²
setembro/1992	78,4	83,6	107,4	79,9	73,3	81,9	148,7
Setembro/1993	80,8	73,8	122,2	83,4	77,2	81,6	77,7
Setembro/1994	85,4	83,7	122,4	85,9	81,4	88,2	103,6
Setembro/1995	87,6	98,7	90,6	83,2	86,5	92,4	66,1
Setembro/1996	88,0	121,5	103,2	86,4	83,1	92,5	115,0
Setembro/1997	93,1	110,5	109,8	94,2	91,3	90,1	97,3
Setembro1998	94,4	97,2	103,5	95,5	94,2	87,0	204,8
Setembro/1999	94,8	105,4	93,2	92,3	96,1	91,1	95,5
Setembro/2000	103,1	104,7	114,1	103,0	102,4	102,3	113,3
Setembro/2001	104,6	106,7	87,5	102,7	107,1	101,3	132,2
Setembro/2002	111,6	113,7	97,9	114,7	113,5	100,5	258,7
Setembro/2003	110,8	97,9	91,7	114,4	113,1	108,1	119,9
Setembro/2004	117,4	125,5	95,9	120,3	119,9	109,5	156,5
Setembro/2005	123,9	139,0	111,2	131,7	125,2	113,9	129,8
<hr/>							
Janeiro/06	126,3	125,9	112,7	143,2	127,1	113,6	138,4
Fevereiro	125,1	126,5	116,2	138,8	126,7	110,4	154,2
Março	123,0	123,5	124,0	125,3	125,9	110,6	170,4
Abril	123,1	115,0	127,3	128,9	125,7	110,6	155,5
Mai	126,0	117,3	131,8	128,7	128,6	115,5	154,6
Junho	126,7	128,7	126,2	131,2	128,9	115,3	164,2
Julho	128,7	137,4	121,6	126,7	132,9	115,6	193,0
Agosto	127,6	133,1	116,4	126,3	131,1	113,9	279,3
Setembro	129,7	123,3	121,5	124,6	133,6	116,8	337,9
Outubro	129,5	119,8	131,3	126,6	133,4	114,4	319,0
Novembro	130,2	125,1	132,2	132,5	134,1	113,4	244,3
Dezembro	130,3	134,9	141,1	135,7	134,1	110,2	172,9
<hr/>							
Janeiro/07	128,7	136,2	141,9	137,0	130,7	109,5	188,5
Fevereiro	127,9	132,0	148,4	131,7	131,1	107,5	193,6
Março	126,9	129,9	135,2	132,4	131,2	105,4	184,6
Abril	128,8	126,5	132,8	131,8	134,6	107,2	178,2
Mai	130,8	124,9	129,3	136,1	136,7	109,5	175,4
Junho	131,6	120,5	128,8	134,2	138,5	110,1	183,5
Julho	133,0	124,2	126,1	135,0	139,4	114,5	170,6
Agosto	132,9	130,8	133,8	134,9	138,2	114,5	165,9
Setembro	135,4	137,6	145,1	139,0	138,6	119,0	179,0
<hr/>							
Var. % mensal							
set.07/ago.07	1,9	5,1	8,3	3,1	0,3	3,9	7,9
Var. % no ano							
set.07/dez.06	3,9	2,0	2,7	2,4	3,4	8,0	3,8
Var. % anual							
set.07/set.06	4,4	11,5	19,3	11,6	3,7	1,9	-46,8

Fonte: Convênio: DIEESE/SEADE-SP/MTE-FAT/SEDEST-GDF. PED-DF - Pesquisa de Emprego e Desemprego no Distrito Federal.

Notas: 1- Inclui os serviços públicos e privados inclusive os serviços domésticos.

2- Inclui: agricultura, pecuária e extração vegetal e mineral; embaixadas, consulados e representações políticas; outras atividades não classificadas.

Tabela 05

Índice do nível de ocupação do setor serviços por ramo de atividade
 Distrito Federal - 1992 a 2006

Base: média 2000 = 100

Período	Serviços										
	Total ¹	Oficina mecânica	Reparação, limpeza e vigilância	Transporte e armazenagem	Especializado	Creditício	Alimentação	Educação	Saúde	Auxiliares	Outros ²
Setembro/1992	73,3	78,6	107,2	86,5	57,7	101,8	63,0	67,6	63,1	48,2	59,7
Setembro/1993	77,2	67,4	123,6	92,3	71,8	102,0	73,1	64,7	66,6	47,7	63,0
Setembro/1994	81,4	84,3	107,0	92,7	69,0	124,1	77,5	75,4	70,5	42,3	72,4
Setembro/1995	86,5	81,1	111,3	89,1	79,5	100,3	94,9	77,9	74,2	66,6	74,7
Setembro/1996	83,1	74,5	112,9	84,1	83,6	87,8	76,5	77,7	80,2	73,2	71,8
Setembro/1997	91,3	76,2	115,6	104,2	84,4	84,9	88,2	82,2	82,8	74,3	81,3
Setembro/1998	94,2	101,7	102,4	100,4	90,7	94,3	95,1	90,2	87,7	71,7	88,8
Setembro/1999	96,1	77,8	108,0	94,4	99,1	97,1	96,8	91,5	92,1	76,8	94,1
Setembro/2000	102,4	103,0	97,1	99,8	106,1	105,4	102,4	103,4	95,4	121,6	100,3
Setembro/2001	107,1	89,0	119,3	111,9	107,8	110,3	101,2	113,7	96,2	116,0	109,4
Setembro/2002	113,5	113,0	112,3	121,2	124,9	120,2	118,7	105,2	101,4	140,5	113,4
Setembro/2003	113,1	109,0	105,3	113,2	117,9	140,9	112,7	102,7	107,8	167,6	112,4
Setembro/2004	119,9	132,9	105,3	114,7	117,3	118,2	122,4	118,8	120,3	194,4	115,6
Setembro/2005	125,2	111,5	127,7	107,4	112,7	138,9	138,5	123,2	114,4	220,3	127,0
Janeiro/06	127,1	118,0	128,9	107,3	120,7	139,5	133,1	118,6	108,6	227,9	136,4
Fevereiro	126,7	118,7	134,3	108,8	124,3	138,6	132,2	111,6	116,6	211,9	130,3
Março	125,9	109,6	129,8	111,8	123,5	138,2	136,1	105,1	123,9	190,1	130,0
Abril	125,7	107,7	131,6	116,2	126,9	130,1	133,0	107,3	114,5	212,8	126,5
Mai	128,6	106,9	134,6	123,1	127,6	128,8	133,1	112,5	118,1	227,2	130,5
Junho	128,9	109,6	137,7	120,4	129,1	124,0	135,5	115,3	112,1	235,7	132,7
Julho	132,9	114,6	133,1	124,4	130,8	137,0	152,2	113,8	123,3	234,0	137,8
Agosto	131,1	122,4	129,2	117,6	123,0	146,2	149,8	110,8	113,9	237,5	142,5
Setembro	133,6	120,4	127,0	121,5	127,5	130,1	153,1	112,3	117,2	242,5	149,7
Outubro	133,4	122,1	130,1	109,3	125,7	132,8	147,4	117,4	121,7	230,2	150,2
Novembro	134,1	117,9	132,4	114,8	135,5	127,9	149,7	118,7	123,8	230,9	147,0
Dezembro	134,1	123,1	142,3	109,3	125,5	140,4	150,0	113,3	127,4	229,9	150,0
Janeiro/07	130,7	129,4	137,9	110,7	126,5	131,3	149,0	106,8	121,9	223,5	145,7
Fevereiro	131,1	124,8	128,6	117,4	124,6	125,6	150,6	110,5	122,1	226,9	145,7
Março	131,2	128,8	119,9	124,0	127,4	135,8	145,9	111,9	117,5	251,3	138,5
Abril	134,6	130,3	129,3	132,7	128,8	135,1	155,9	112,6	120,3	254,2	140,1
Mai	136,7	143,0	128,5	123,3	125,7	139,8	163,5	108,5	120,9	268,6	142,4
Junho	138,5	147,7	123,9	123,1	133,5	129,6	163,8	113,4	129,2	262,3	145,4
Julho	139,4	147,6	110,1	119,7	136,6	138,0	152,8	114,1	127,7	290,2	149,3
Agosto	138,2	139,6	107,3	111,2	135,4	131,4	150,5	114,0	134,8	299,4	147,8
Setembro	138,6	130,2	101,6	109,8	141,3	137,8	149,1	116,2	135,3	301,1	146,9
Var. % mensal											
set.07/ago.07	0,3	-6,6	-5,5	-1,4	4,3	4,5	-1,0	1,9	0,4	0,5	-0,7
Var. % no ano											
set.07/dez.06	3,4	5,9	-28,6	0,4	12,6	-2,1	-0,7	2,6	6,2	31,1	-2,1
Var. % anual											
set.07/set.06	3,7	8,2	-20,1	-9,6	10,9	5,7	-2,6	3,6	15,3	24,3	-1,9

Fonte: Convênio: DIEESE/SEADE-SP/MTE-FAT/SEDEST-GDF. PED-DF - Pesquisa de Emprego e Desemprego no Distrito Federal.

Notas: 1- Inclui os serviços domésticos e exclui a administração pública.

2- Inclui: serviços de comunicação; diversões, radiodifusão e teledifusão; serviços comunitários; comércio e adm. de valores imobiliários e de imóveis; serviços de utilidade pública; serviços pessoais; e outros serviços.

Tabela 06

Índice do nível de ocupação segundo posição na ocupação
 Distrito Federal - 1992 a 2006

Base: média de 2000 = 100

Período	Total de ocupados	Assalariados							Empregado doméstico	Conta-própria	Outras ²
		Total ¹	Setor privado			Setor público					
			Total	Com carteira de trabalho	Sem carteira de trabalho	Total	Estatutário	Não estatutário			
Setembro/1992	78,4	76,0	67,7	69,5	61,6	87,3	75,5	128,7	87,1	79,8	85,6
Setembro/1993	80,8	78,8	73,5	75,5	66,7	86,2	77,1	117,8	89,1	80,6	87,5
Setembro/1994	85,4	83,0	74,7	74,3	76,2	94,4	83,2	133,5	90,5	90,7	89,8
Setembro/1995	87,6	83,1	73,6	73,3	74,9	96,1	93,6	104,8	100,2	96,0	95,5
Setembro/1996	88,0	83,7	74,9	75,5	72,9	95,9	85,0	134,2	93,0	105,4	87,4
Setembro/1997	93,1	88,4	84,3	84,2	84,6	94,1	89,3	110,8	110,2	97,7	102,1
Setembro/1998	94,4	91,7	91,1	90,2	94,0	92,5	94,4	86,1	105,0	91,2	109,3
Setembro/1999	94,8	92,6	92,2	93,1	89,3	93,1	92,2	95,9	105,3	94,8	100,1
Setembro/2000	103,1	102,0	102,7	102,1	104,9	100,9	99,6	105,5	103,3	108,9	103,1
Setembro/2001	104,6	105,1	108,0	110,6	99,5	101,1	100,1	104,4	102,0	101,0	110,7
Setembro/2002	111,6	109,6	117,7	118,8	114,2	98,4	97,5	101,6	108,9	117,9	121,8
Setembro/2003	110,8	109,4	114,3	117,8	102,7	102,9	101,9	106,1	106,8	117,3	117,2
Setembro/2004	117,4	116,4	126,1	129,4	115,2	103,1	103,6	101,6	113,0	125,0	118,7
Setembro/2005	123,9	124,7	137,8	141,6	125,3	106,5	105,1	111,5	110,8	134,4	117,2
Janeiro/2006	126,3	125,3	140,4	146,5	120,1	104,6	102,2	112,7	113,8	147,0	115,1
Fevereiro	125,1	123,1	138,8	145,7	116,0	101,4	99,9	106,7	119,3	144,9	115,3
Março	123,0	121,6	137,1	143,4	116,5	100,2	99,3	103,3	122,1	139,0	107,4
Abril	123,1	121,7	137,6	144,7	114,1	99,8	97,6	107,3	122,5	139,2	107,6
Mai	126,0	124,6	139,0	146,3	115,3	104,8	102,3	113,8	122,5	142,5	112,5
Junho	126,7	125,9	141,5	149,0	116,7	104,3	101,3	114,8	119,5	142,3	116,6
Julho	128,7	127,4	142,7	149,6	119,9	106,3	103,7	115,5	120,0	145,2	123,1
Agosto	127,6	127,4	143,3	147,2	130,5	105,3	102,4	115,4	115,5	143,4	117,7
Setembro	129,7	129,6	145,5	149,2	133,7	107,3	105,2	114,7	119,0	147,9	112,5
Outubro	129,5	129,4	145,9	150,0	132,6	106,3	104,0	114,4	119,2	150,8	106,4
Novembro	130,2	128,7	145,7	151,9	125,5	105,0	102,9	112,4	118,8	154,5	116,3
Dezembro	130,3	127,7	144,7	151,9	120,8	104,2	101,3	114,5	115,5	160,5	119,6
Janeiro/07	128,7	126,0	143,6	150,3	121,5	101,6	99,1	110,3	111,9	158,2	123,0
Fevereiro	127,9	124,6	141,9	148,7	119,8	100,4	99,2	104,8	114,0	158,6	121,5
Março	126,9	124,6	142,7	149,9	118,9	99,5	99,3	100,1	115,4	148,9	123,4
Abril	128,8	125,9	143,0	150,2	119,3	102,2	101,9	103,2	118,6	150,3	130,1
Mai	130,8	128,4	145,7	151,6	126,3	104,5	102,8	110,6	124,3	147,8	130,7
Junho	131,6	128,1	145,2	150,5	127,7	104,6	102,3	112,8	126,2	152,5	132,3
Julho	133,0	130,4	147,2	152,1	130,9	107,1	103,7	118,9	129,0	151,2	128,8
Agosto	132,9	130,9	149,3	154,5	132,6	105,5	102,3	116,5	126,9	153,7	120,9
Setembro	135,4	134,1	151,9	155,9	138,8	109,5	106,8	118,9	129,3	156,7	117,2
Var. % mensal set.07/ago.07	1,9	2,4	1,7	0,9	4,7	3,9	4,4	2,0	1,9	2,0	-3,2
Var. % no ano set.07/dez.06	3,9	5,0	5,0	2,6	14,9	5,1	5,5	3,8	12,0	-2,4	-2,1
Var. % anual set.07/set.06	4,4	3,5	4,4	4,5	3,8	2,1	1,6	3,6	8,7	5,9	4,1

Fonte: Convênio: DIEESE/SEADE-SP/MTE-FAT/SEDEST-GDF. PED-DF - Pesquisa de Emprego e Desemprego no Distrito Federal.

Notas: 1- Estão incluídos os assalariados que não souberam responder o setor em que trabalham (privado ou público).

2- Incluídos os empregadores, os trabalhadores autônomos universitários, os trabalhadores familiares não remunerados, os donos de negócio familiar e os que trabalham em organismos internacionais (Consulados, Embaixadas, Representações Oficiais e Políticas).

Tabela 07

**Rendimento médio real trimestral dos ocupados e dos assalariados no trabalho principal¹
 Distrito Federal - 1992 a 2007**

Período	Ocupados				Assalariados			
	Média		Mediana		Média		Mediana	
	Rendimento	Índice ²	Rendimento	Índice ²	Rendimento	Índice ²	Rendimento	Índice ²
Agosto/1992	1.527	94,8	800	97,0	1.791	100,4	1.039	102,9
Agosto/1993	1.670	103,7	811	98,3	1.983	111,1	1.081	107,0
Agosto/1994	1.564	97,1	781	94,7	1.816	101,7	1.027	101,6
Agosto/1995	1.680	104,3	847	102,7	1.957	109,7	1.186	117,4
Agosto/1996	1.834	113,9	950	115,2	2.094	117,3	1.247	123,5
Agosto/1997	1.649	102,4	861	104,3	1.912	107,1	1.121	111,0
Agosto/1998	1.703	105,8	883	107,0	1.925	107,9	1.111	110,0
Agosto/1999	1.674	103,9	812	98,4	1.880	105,4	1.056	104,6
Agosto/2000	1.602	99,5	856	103,8	1.779	99,7	1.027	101,7
Agosto/2001	1.594	99,0	808	97,9	1.766	99,0	982	97,2
Agosto/2002	1.591	98,8	778	94,3	1.773	99,4	981	97,2
Agosto/2003	1.342	83,3	666	80,7	1.520	85,2	847	83,8
Agosto/2004	1.381	85,7	667	80,8	1.587	88,9	870	86,1
Agosto/2005	1.401	87,0	652	79,0	1.607	90,0	840	83,2
Janeiro/06	1.371	85,1	640	77,5	1.570	88,0	779	77,1
Fevereiro	1.406	87,3	634	76,9	1.607	90,0	794	78,6
Março	1.410	87,5	627	76,0	1.628	91,2	808	80,0
Abril	1.415	87,9	623	75,5	1.646	92,2	831	82,3
Mai	1.421	88,2	627	76,0	1.641	92,0	827	81,9
Junho	1.436	89,2	627	76,0	1.649	92,4	827	81,9
Julho	1.443	89,6	635	76,9	1.664	93,2	826	81,8
Agosto	1.407	87,3	627	76,1	1.640	91,9	826	81,8
Setembro	1.421	88,2	627	76,0	1.666	93,4	825	81,7
Outubro	1.418	88,0	621	75,2	1.653	92,7	825	81,7
Novembro	1.434	89,0	620	75,1	1.686	94,5	824	81,6
Dezembro	1.417	88,0	617	74,9	1.659	93,0	821	81,3
Janeiro/07	1.424	88,4	648	78,5	1.668	93,5	818	81,0
Fevereiro	1.448	89,9	652	79,1	1.687	94,6	816	80,8
Março	1.467	91,1	666	80,7	1.717	96,2	814	80,6
Abril	1.467	91,1	630	76,4	1.726	96,7	812	80,4
Mai	1.483	92,0	656	79,5	1.734	97,2	816	80,8
Junho	1.509	93,7	672	81,5	1.770	99,2	813	80,5
Julho	1.508	93,6	704	85,4	1.755	98,3	811	80,3
Agosto	1.507	93,6	702	85,1	1.768	99,0	802	79,4
Var. % mensal								
ago.07/jul.07		-0,1		-0,3		0,7		-1,1
Var. % no ano								
ago.07/dez.06		6,4		13,8		6,6		-2,3
Var. % anual								
ago.07/ago.06		7,1		12,0		7,8		-2,9

Fonte: Convênio: DIEESE/SEADE-SP/MTE-FAT/SEDEST-GDF. PED-DF - Pesquisa de Emprego e Desemprego no Distrito Federal.

Notas: 1- Valores em reais a preços de Maio de 2007, atualizados até Maio de 2001 pelo IPCR-SDE/GDF e a partir de Junho de 2001, atualizados pelo INPC/DF-IBGE.

2- Base: média de 2000 = 100.

Obs.: Excluídas as pessoas que tiveram rendimento zero, os trabalhadores familiares e os empregados que receberam exclusivamente em espécie ou benefício.

Tabela 08

Rendimento médio real trimestral dos assalariados
 no setor privado com e sem carteira de trabalho assinada e no setor público¹
 Distrito Federal - 1992 a 2007

Período	Setor privado						Setor público	
	Total		Com carteira assinada		Sem carteira assinada		Rendimento	Índice ²
	Rendimento	Índice ²	Rendimento	Índice ²	Rendimento	Índice ²		
Agosto/1992	1.008	101,0	1.125	106,0	546	72,8	2.626	92,1
Agosto/1993	1.045	104,7	1.159	109,2	609	81,2	3.077	107,9
Agosto/1994	964	96,6	1.085	102,2	543	72,4	2.706	94,9
Agosto/1995	1.056	105,9	1.180	111,2	652	86,9	2.967	104,0
Agosto/1996	1.114	111,6	1.225	115,4	680	90,6	3.090	108,4
Agosto/1997	1.056	105,8	1.167	109,9	646	86,1	2.930	102,8
Agosto/1998	1.113	111,5	1.221	115,0	705	94,0	2.990	104,8
Agosto/1999	1.037	103,9	1.125	105,9	700	93,2	3.016	105,8
Agosto/2000	1.031	103,4	1.103	103,9	770	102,6	2.797	98,1
Agosto/2001	1.000	100,2	1.051	99,0	776	103,4	2.928	102,7
Agosto/2002	998	100,0	1.056	99,5	764	101,8	3.058	107,2
Agosto/2003	820	82,2	853	80,3	680	90,6	2.613	91,6
Agosto/2004	830	83,2	868	81,8	665	88,6	2.879	101,0
Agosto/2005	864	86,6	908	85,5	678	90,4	3.030	106,3
Janeiro/06	839	84,1	865	81,5	718	95,6	3.003	105,3
Fevereiro	853	85,5	890	83,8	691	92,0	3.053	107,1
Março	859	86,1	901	84,9	669	89,1	3.137	110,0
Abril	846	84,8	901	84,8	588	78,4	3.186	111,7
Mai	857	85,9	912	85,9	601	80,0	3.220	112,9
Junho	854	85,6	912	85,9	591	78,7	3.222	113,0
Julho	862	86,4	910	85,7	662	88,2	3.246	113,8
Agosto	856	85,8	906	85,3	643	85,7	3.190	111,9
Setembro	867	86,9	906	85,3	697	92,9	3.266	114,5
Outubro	877	87,9	920	86,6	685	91,2	3.261	114,3
Novembro	869	87,1	905	85,2	699	93,1	3.369	118,2
Dezembro	870	87,2	905	85,3	711	94,7	3.343	117,2
Janeiro/07	878	88,0	910	85,7	731	97,4	3.359	117,8
Fevereiro	894	89,6	919	86,5	777	103,5	3.407	119,5
Março	894	89,6	927	87,3	743	99,1	3.444	120,8
Abril	864	86,6	904	85,1	692	92,2	3.526	123,7
Mai	893	89,5	948	89,3	664	88,4	3.523	123,6
Junho	904	90,6	953	89,7	705	93,9	3.611	126,6
Julho	926	92,8	974	91,8	728	97,0	3.551	124,5
Agosto	896	89,8	932	87,8	749	99,8	3.578	125,5
Var. % mensal ago.07/jul.07		-3,2		-4,3		2,9		0,8
Var. % no ano ago.07/dez.06		3,0		3,0		5,3		7,0
Var. % anual ago.07/ago.06		4,7		2,9		16,5		12,2

Fonte: Convênio: DIEESE/SEADE-SP/MTE-FAT/SEDEST-GDF. PED-DF - Pesquisa de Emprego e Desemprego no Distrito Federal.

Notas: 1- Valores em reais a preços de Maio de 2007, atualizados até maio de 2001 pelo IPCR-SDE/GDF e a partir de junho de 2001, atualizados pelo INPC/DF-IBGE.

2- Base: média de 2000 = 100.

Obs.: Exclui-se as pessoas que tiveram rendimento zero, os trabalhadores familiares e os empregados que receberam exclusivamente em espécie ou benefício.

Tabela 09

Rendimento médio real trimestral, segundo os setores de atividade¹
 Distrito Federal - 1992 a 2007

Período	Comércio		Serviço		Administração pública		Outros ²	
	Rendimento	Índice ³	Rendimento	Índice ³	Rendimento	Índice ³	Rendimento	Índice ³
Agosto/1992	1.101	98,4	1.288	95,3	2.648	93,5	1.149	92,8
Agosto/1993	1.282	114,5	1.323	97,8	3.152	111,3	1.234	99,6
Agosto/1994	1.198	107,0	1.309	96,8	2.674	94,4	1.125	90,8
Agosto/1995	1.318	117,8	1.386	102,5	2.986	105,4	1.302	105,1
Agosto/1996	1.354	120,9	1.461	108,0	3.211	113,4	1.544	124,6
Agosto/1997	1.153	103,0	1.338	98,9	3.063	108,2	1.242	100,3
Agosto/1998	1.186	105,9	1.385	102,4	3.232	114,1	1.388	112,0
Agosto/1999	1.136	101,5	1.343	99,3	3.097	109,4	1.495	120,7
Agosto/2000	1.170	104,6	1.367	101,1	2.686	94,9	1.324	106,9
Agosto/2001	1.100	98,3	1.303	96,3	2.989	105,5	1.286	103,8
Agosto/2002	1.088	97,2	1.317	97,4	3.138	110,8	1.101	88,9
Agosto/2003	874	78,1	1.107	81,9	2.586	91,3	898	72,5
Agosto/2004	915	81,7	1.127	83,3	2.835	100,1	776	62,6
Agosto/2005	917	81,9	1.159	85,7	2.899	102,4	877	70,8
Janeiro/06	861	76,9	1.166	86,2	2.800	98,9	909	73,4
Fevereiro	886	79,2	1.155	85,4	2.914	102,9	938	75,7
Março	915	81,8	1.124	83,1	3.011	106,3	924	74,6
Abril	877	78,4	1.117	82,6	3.062	108,1	972	78,4
Mai	887	79,3	1.135	83,9	3.071	108,4	975	78,7
Junho	883	78,9	1.155	85,4	3.099	109,4	1.028	83,0
Julho	878	78,4	1.175	86,9	3.067	108,3	982	79,3
Agosto	862	77,0	1.141	84,4	3.001	106,0	934	75,4
Setembro	873	78,0	1.167	86,3	3.068	108,4	874	70,6
Outubro	890	79,5	1.158	85,7	3.077	108,7	972	78,5
Novembro	890	79,5	1.174	86,8	3.188	112,6	963	77,7
Dezembro	905	80,9	1.159	85,7	3.131	110,6	1.011	81,6
Janeiro/07	892	79,7	1.192	88,1	3.161	111,6	903	72,9
Fevereiro	912	81,5	1.197	88,5	3.322	117,3	889	71,8
Março	872	77,9	1.216	89,9	3.407	120,3	840	67,8
Abril	887	79,3	1.173	86,8	3.553	125,5	837	67,6
Mai	908	81,2	1.197	88,5	3.466	122,4	970	78,3
Junho	939	83,9	1.210	89,5	3.501	123,6	958	77,3
Julho	946	84,5	1.219	90,1	3.438	121,4	978	78,9
Agosto	918	82,0	1.217	90,0	3.469	122,5	851	68,7
Var. % mensal								
ago.07/jul.07		-3,0		-0,2		0,9		-13,0
Var. % no ano								
ago.07/dez.06		1,4		5,0		10,8		-15,8
Var. % anual								
ago.07/ago.06		6,5		6,7		15,6		-8,9

Fonte: Convênio: DIEESE/SEADE-SP/MTE-FAT/SEDEST-GDF. PED-DF - Pesquisa de Emprego e Desemprego no Distrito Federal.

Notas: 1- Valores em reais a preços de Julho de 2007, atualizados até maio de 2001 pelo IPCR-SDE/GDF e a partir de junho de 2001, atualizados pelo INPC/DF-IBGE.

2- Inclui Indústria, Construção Civil, Agricultura, Pecuária e Extração Vegetal e Mineral, Embaixadas, Consulados e Representações Oficiais; outras atividades não classificadas.

3- Base: média de 2000 = 100.

Obs.: Excluídas as pessoas que tiveram rendimento zero, os trabalhadores familiares e o empregados que receberam exclusivamente em espécie ou benefício.

Tabela 10

Rendimento real trimestral por grupo de rendimentos dos ocupados e assalariados no trabalho principal (percentil)¹
 Distrito Federal - 1992 a 2007

Período	Rendimento real trimestral									
	Ocupados					Assalariados				
	10% mais pobres ganham até	25% mais pobres ganham até	50% ganham até	25% mais ricos ganham acima de	10% mais ricos ganham acima de	10% mais pobres ganham até	25% mais pobres ganham até	50% ganham até	25% mais ricos ganham acima de	10% mais ricos ganham acima de
Agosto/1992	237	380	798	1.748	3.631	331	564	1.040	2.090	4.140
Agosto/1993	262	372	840	1.890	4.158	292	546	1.071	2.370	4.741
Agosto/1994	201	310	774	1.857	3.953	285	494	1.052	2.288	4.417
Agosto/1995	246	418	861	2.001	4.168	369	613	1.210	2.461	4.677
Agosto/1996	256	459	961	2.179	4.270	413	635	1.266	2.574	4.697
Agosto/1997	249	437	865	1.923	3.846	385	574	1.140	2.308	4.404
Agosto/1998	278	462	909	2.034	3.894	371	555	1.111	2.225	4.624
Agosto/1999	270	450	817	1.896	3.632	376	540	1.079	2.179	4.354
Agosto/2000	261	450	846	1.869	3.635	381	514	1.015	2.077	4.231
Agosto/2001	294	452	815	1.937	3.634	400	528	979	2.120	4.036
Agosto/2002	297	446	796	1.915	3.715	383	520	987	2.210	4.125
Agosto/2003	293	391	669	1.591	3.121	365	475	855	1.947	3.651
Agosto/2004	295	397	684	1.711	3.402	342	456	858	2.059	3.432
Agosto/2005	326	407	652	1.629	3.258	344	456	868	2.062	3.476
Janeiro/06	315	421	643	1.607	3.213	364	452	785	2.043	3.535
Fevereiro	314	419	631	1.577	3.213	366	471	823	1.988	3.680
Março	311	414	631	1.570	3.155	366	471	829	2.072	3.914
Abril	311	413	628	1.554	3.305	363	469	826	2.065	3.872
Maio	311	413	622	1.552	3.202	361	465	826	2.065	3.625
Junho	310	413	622	1.554	3.201	363	465	826	2.065	3.730
Julho	341	413	642	1.567	3.304	363	465	826	2.065	4.121
Agosto	332	412	642	1.554	3.109	363	466	825	2.062	4.121
Setembro	361	412	620	1.650	3.506	371	473	824	2.062	4.124
Outubro	361	412	620	1.648	3.502	372	475	824	2.062	4.120
Novembro	359	412	620	1.642	3.591	387	474	821	2.066	4.120
Dezembro	358	410	618	1.576	3.399	383	486	821	2.052	4.090
Janeiro/07	357	410	643	1.636	3.527	388	490	818	2.052	4.082
Fevereiro	356	409	662	1.636	3.564	378	490	816	2.045	4.082
Abril	355	408	663	1.633	3.564	385	485	816	2.041	4.056
Março	355	408	663	1.633	3.564	385	485	816	2.041	4.056
Abril	354	407	629	1.618	3.549	384	482	811	2.037	4.056
Maio	354	406	657	1.618	3.549	385	485	811	2.028	4.056
Junho	353	413	668	1.709	3.682	397	487	809	2.124	4.046
Julho	353	423	702	1.706	3.731	401	489	813	2.107	4.033
Agosto	362	430	700	1.700	3.720	400	494	804	2.207	4.022
Var. % mensal ago.07/jul.07	2,5	1,7	-0,3	-0,4	-0,3	-0,2	1,0	-1,1	4,7	-0,3
Var. % no ano ago.07/dez.06	1,1	4,9	13,3	7,9	9,4	4,4	1,6	-2,1	7,6	-1,7
Var. % anual ago.07/ago.06	9,0	4,4	9,0	9,4	19,7	10,2	6,0	-2,5	7,0	-2,4

Fonte: Convênio: DIEESE/SEADE-SP/MTE-FAT/SEDEST-GDF. PED-DF - Pesquisa de Emprego e Desemprego no Distrito Federal.

Nota: 1- Valores em reais a preços de Julho de 2007, atualizados até maio de 2001 pelo IPCR-SDE/GDF e a partir de junho de 2001, atualizados pelo INPC/DF-IBGE.

Obs.: Excluíse as pessoas que tiveram rendimento zero, os trabalhadores familiares e os empregados que receberam exclusivamente em espécie ou benefício.

Tabela 11

Índice de rendimento real trimestral por grupo de rendimentos dos ocupados e assalariados no trabalho principal (percentil)¹
 Distrito Federal - 1992 a 2007

Base: média de 2000 = 100.

Período	Índice de rendimento real trimestral									
	Ocupados					Assalariados				
	10% mais pobres ganham até	25% mais pobres ganham até	50% ganham até	25% mais ricos ganham acima de	10% mais ricos ganham acima de	10% mais pobres ganham até	25% mais pobres ganham até	50% ganham até	25% mais ricos ganham acima de	10% mais ricos ganham acima de
Agosto/1992	91,8	86,2	96,7	93,4	98,9	90,8	110,4	102,9	101,5	97,5
Agosto/1993	101,8	84,3	101,8	101,0	113,2	80,2	106,8	106,0	115,2	111,7
Agosto/1994	77,8	70,2	93,8	99,3	107,7	78,1	96,6	104,1	111,1	104,0
Agosto/1995	95,5	94,9	104,4	107,0	113,5	101,3	119,9	119,8	119,6	110,2
Agosto/1996	99,5	104,1	116,5	116,5	116,3	113,2	124,2	125,3	125,1	110,7
Agosto/1997	96,6	99,1	104,9	102,8	104,7	105,5	112,4	112,8	112,1	103,7
Agosto/1998	107,8	104,9	110,1	108,8	106,0	101,7	108,5	109,9	108,1	108,9
Agosto/1999	104,8	102,0	99,1	101,3	98,9	103,1	105,6	106,8	105,9	102,6
Agosto/2000	101,5	102,1	102,6	99,9	99,0	104,5	100,5	100,5	100,9	99,7
Agosto/2001	114,0	102,5	98,9	103,6	99,0	109,6	103,3	96,8	103,0	95,1
Agosto/2002	115,4	101,1	96,4	102,4	101,2	105,1	101,7	97,7	107,4	97,2
Agosto/2003	113,8	88,7	81,2	85,1	85,0	100,2	92,9	84,6	94,6	86,0
Agosto/2004	114,5	90,0	83,0	91,5	92,6	93,9	89,2	84,9	100,0	80,9
Agosto/2005	126,4	92,4	79,0	87,1	88,7	94,4	89,2	85,9	100,2	81,9
Janeiro/06	122,5	95,4	77,9	85,9	87,5	99,9	88,4	77,7	99,2	83,3
Fevereiro	121,9	95,0	76,5	84,3	87,5	100,5	92,1	81,4	96,6	86,7
Março	120,6	94,0	76,5	83,9	85,9	100,5	92,1	82,0	100,6	92,2
Abril	120,6	93,7	76,1	83,1	90,0	99,4	91,7	81,8	100,3	91,2
Mai	120,6	93,7	75,3	83,0	87,2	99,1	90,9	81,7	100,3	85,4
Junho	120,3	93,7	75,4	83,1	87,2	99,5	90,9	81,7	100,3	87,9
Julho	132,3	93,7	77,9	83,7	90,0	99,5	90,9	81,7	100,3	97,1
Agosto	128,7	93,6	77,9	83,1	84,7	99,5	91,2	81,6	100,2	97,1
Setembro	140,0	93,6	75,1	88,2	95,5	101,7	92,5	81,6	100,2	97,2
Outubro	140,0	93,6	75,1	88,1	95,4	102,0	92,9	81,5	100,2	97,1
Novembro	139,4	93,5	75,1	87,8	97,8	106,3	92,7	81,2	100,4	97,1
Dezembro	138,9	93,1	74,9	84,3	92,6	105,2	95,0	81,2	99,7	96,3
Janeiro/07	138,7	93,1	77,9	87,4	96,1	106,4	95,8	80,9	99,7	96,2
Fevereiro	138,4	92,8	80,2	87,4	97,1	103,8	95,8	80,8	99,3	96,2
Abril	137,8	92,6	80,4	87,3	97,1	105,7	94,8	80,8	99,2	95,6
Março	137,8	92,6	80,4	87,3	97,1	105,7	94,8	80,8	99,2	95,6
Abril	137,4	92,4	76,2	86,5	96,7	105,4	94,2	80,3	98,9	95,6
Mai	137,4	92,0	79,7	86,5	96,7	105,7	95,0	80,3	98,5	95,6
Junho	137,0	93,8	80,9	91,4	100,3	108,9	95,2	80,1	103,2	95,3
Julho	137,0	96,1	85,1	91,2	101,6	110,1	95,6	80,4	102,4	95,0
Agosto	140,5	97,5	84,9	90,9	101,3	109,7	96,6	79,6	107,2	94,8
Var. % mensal ago.07/jul.07	2,5	1,7	-0,3	-0,4	-0,3	-0,2	1,0	-1,1	4,7	-0,3
Var. % no ano ago.07/dez.06	1,1	4,9	13,3	7,9	9,4	4,4	1,6	-2,1	7,6	-1,7
Var. % anual ago.07/ago.06	9,0	4,4	9,0	9,4	19,7	10,2	6,0	-2,5	7,0	-2,4

Fonte: Convênio: DIEESE/SEADE-SP/MTE-FAT/SEDEST-GDF. PED-DF - Pesquisa de Emprego e Desemprego no Distrito Federal.

Nota: 1- As variações da Tabela 11 são as mesmas da Tabela 10 pois não podem ser referidas aos índices, mas somente aos rendimentos.

Tabela 12

Rendimento médio real trimestral das mulheres e dos homens ocupados no trabalho principal¹
 Distrito Federal - 1992 a 2007

Período	Rendimento dos ocupados						Relação rendimento fem./masc. (%)
	Geral	Índice ²	Feminino	Índice ²	Masculino	Índice ²	
Agosto/1992	1.527	94,8	1.207	93,5	1.780	93,7	67,8
Agosto/1993	1.670	103,7	1.307	101,3	1.979	104,2	66,1
Agosto/1994	1.564	97,1	1.241	96,1	1.842	97,0	67,4
Agosto/1995	1.680	104,3	1.321	102,3	2.017	106,2	65,5
Agosto/1996	1.834	113,9	1.409	109,1	2.202	116,0	64,0
Agosto/1997	1.649	102,4	1.294	100,2	1.967	103,6	65,8
Agosto/1998	1.703	105,8	1.369	106,0	2.005	105,6	68,3
Agosto/1999	1.674	103,9	1.331	103,1	1.994	105,0	66,7
Agosto/2000	1.602	99,5	1.323	102,5	1.856	97,7	71,3
Agosto/2001	1.594	99,0	1.294	100,2	1.882	99,1	68,8
Agosto/2002	1.591	98,8	1.279	99,1	1.877	98,9	68,2
Agosto/2003	1.342	83,3	1.099	85,1	1.566	82,5	70,2
Agosto/2004	1.381	85,7	1.173	90,8	1.582	83,3	74,1
Agosto/2005	1.401	87,0	1.152	89,2	1.634	86,1	70,5
Janeiro/06	1.371	85,1	1.116	86,5	1.606	84,6	69,5
Fevereiro	1.406	87,3	1.138	88,2	1.653	87,1	68,8
Março	1.410	87,5	1.142	88,4	1.659	87,4	68,8
Abril	1.415	87,9	1.130	87,5	1.686	88,8	67,0
Mai	1.421	88,2	1.131	87,6	1.690	89,0	66,9
Junho	1.436	89,2	1.151	89,1	1.706	89,9	67,4
Julho	1.443	89,6	1.166	90,3	1.703	89,7	68,5
Agosto	1.407	87,3	1.146	88,7	1.661	87,5	69,0
Setembro	1.421	88,2	1.160	89,9	1.676	88,3	69,2
Outubro	1.418	88,0	1.160	89,8	1.669	87,9	69,5
Novembro	1.434	89,0	1.169	90,5	1.683	88,6	69,5
Dezembro	1.417	88,0	1.156	89,5	1.657	87,3	69,8
Janeiro/07	1.424	88,4	1.152	89,2	1.673	88,1	68,9
Fevereiro	1.448	89,9	1.149	89,0	1.724	90,8	66,6
Março	1.467	91,1	1.166	90,3	1.748	92,0	66,7
Abril	1.467	91,1	1.177	91,2	1.746	91,9	67,4
Mai	1.483	92,0	1.212	93,9	1.750	92,2	69,3
Junho	1.509	93,7	1.231	95,3	1.782	93,9	69,1
Julho	1.508	93,6	1.236	95,8	1.770	93,2	69,9
Agosto	1.507	93,6	1.262	97,8	1.744	91,9	72,4
Var. % mensal ago.07/jul.07		-0,1		2,1		-1,5	
Var. % no ano ago.07/dez.06		6,4		9,2		5,3	
Var. % anual ago.07/ago.06		7,1		10,1		5,0	

Fonte: Convênio: DIEESE/SEADE-SP/MTE-FAT/SEDEST-GDF. PED-DF - Pesquisa de Emprego e Desemprego no Distrito Federal.
 pelo INPC/DF-IBGE.

2- Base: média de 2000 = 100.
 espécie ou benefício.

Tabela 13

Índices trimestrais do emprego, do rendimento médio real e da massa de rendimentos reais dos ocupados e dos assalariados¹
 Distrito Federal - 1992 a 2007

Base: média 2000 = 100

Período	Ocupados ²			Assalariados ³		
	Emprego	Rendimento médio real	Massa de rendimento real	Emprego	Salário médio real	Massa salarial real
Agosto/1992	78,1	94,7	74,0	75,7	100,1	75,8
Agosto/1993	81,3	103,5	84,1	79,3	111,1	88,1
Agosto/1994	84,4	96,5	81,4	82,4	101,2	83,4
Agosto/1995	86,2	103,5	89,2	82,5	109,1	90,0
Agosto/1996	88,8	113,0	100,3	84,7	116,4	98,6
Agosto/1997	93,0	101,9	94,8	88,8	106,7	94,7
Agosto/1998	93,5	105,8	98,9	90,4	107,9	97,5
Agosto/1999	93,2	104,0	96,9	90,7	105,4	95,6
Agosto/2000	102,1	99,6	101,7	100,6	99,7	100,3
Agosto/2001	104,4	99,3	103,7	105,5	99,2	104,7
Agosto/2002	109,9	98,9	108,7	108,0	99,3	107,2
Agosto/2003	109,2	83,5	91,2	107,9	85,4	92,1
Agosto/2004	116,9	85,9	100,4	115,7	89,0	103,0
Agosto/2005	122,4	87,1	106,6	123,9	90,1	111,6
Janeiro/06	126,3	85,2	107,6	125,3	88,0	110,3
Fevereiro	125,1	87,1	109,0	123,1	89,7	110,4
Março	123,0	87,4	107,5	121,6	91,0	110,7
Abril	123,1	87,9	108,2	121,7	92,2	112,2
Mai	126,0	88,4	111,4	124,6	92,0	114,6
Junho	126,7	89,5	113,4	125,9	92,7	116,7
Julho	128,7	89,8	115,6	127,4	93,4	119,0
Agosto	127,6	87,5	111,7	127,4	92,0	117,2
Setembro	129,7	88,3	114,5	129,6	93,3	120,9
Outubro	129,5	88,2	114,2	129,4	92,6	119,8
Novembro	130,2	89,4	116,4	128,7	94,7	121,9
Dezembro	130,3	88,1	114,8	127,7	92,8	118,5
Janeiro/07	128,7	88,5	113,9	126,0	93,2	117,4
Fevereiro	127,9	89,8	114,9	124,6	94,1	117,2
Março	126,9	91,2	115,7	124,6	96,0	119,6
Abril	128,8	91,3	117,6	125,9	96,7	121,7
Mai	130,8	92,5	121,0	128,4	97,4	125,1
Junho	131,6	94,1	123,8	128,1	99,4	127,3
Julho	133,0	94,1	125,2	130,4	98,6	128,6
Agosto	132,9	93,9	124,8	130,9	99,1	129,7
Var. % mensal						
ago.07/jul.07	-0,1	-0,2	-0,3	0,4	0,5	0,9
Var. % no ano						
ago.07/dez.06	2,0	6,6	8,7	2,5	6,8	9,5
Var. % anual						
ago.07/ago.06	4,2	7,3	11,7	2,7	7,7	10,7

Notas: 1- Valores em reais a preços de Junho de 2007, atualizados até maio de 2001 pelo IPCR-SDE/GDF e a partir de junho de 2001, atualizados pelo INPC/DF-IBGE.

2- Incluem os ocupados que não tiveram remuneração no mês e excluem trabalhadores familiares sem remuneração salarial e os trabalhadores que ganharam exclusivamente em espécie ou benefício.

3- Incluem os assalariados que não tiveram remuneração no mês.

Notas Metodológicas

1 - PESQUISA DE EMPREGO E DESEMPREGO NO DISTRITO FEDERAL

Área de Cobertura: A PED tem como unidade amostral o domicílio das áreas urbanas das 19 Regiões Administrativas do Distrito Federal. As informações obtidas são agrupadas da seguinte forma:

Grupo 1 - Brasília, Lago Sul e Lago Norte (Grupo de renda mais alta).

Grupo 2 - Gama, Taguatinga, Sobradinho, Planaltina, Núcleo Bandeirante, Guará, Cruzeiro, Candangolândia e Riacho Fundo (Grupo de renda intermediária).

Grupo 3 - Brazlândia, Ceilândia, Samambaia, Paranoá, São Sebastião, Santa Maria e Recanto das Emas. (Grupo de renda mais baixa).

Amostra: São selecionados em torno de 2.900 domicílios/mês sem repetições das unidades selecionadas, garantindo uma amostra efetiva de no mínimo 6.000 domicílios por trimestre.

População Pesquisada: A pesquisa coleta informações sobre todos os moradores do domicílio, sendo realizadas entrevistas individuais com as pessoas de 10 ou mais anos de idade.

Apresentação das informações: as informações são apresentadas agregadas em trimestres móveis. Por exemplo, a taxa de desemprego de Fevereiro corresponde ao trimestre móvel Dezembro, Janeiro e Fevereiro. A taxa de Março corresponde ao trimestre móvel Janeiro, Fevereiro e Março.

2 - PRINCIPAIS CONCEITOS

PIA - População em Idade Ativa: corresponde à população com 10 anos e mais.

PEA - População Economicamente Ativa: é a parcela da PIA que está ocupada ou desempregada.

Ocupados: são os indivíduos que:

- possuem trabalho remunerado exercido regularmente;
- possuem trabalho remunerado exercido de forma irregular, desde que não estejam procurando trabalho diferente do atual. Excluem-se as pessoas que, não tendo procura, exerceram de forma excepcional algum trabalho nos últimos 30 dias;
- possuem trabalho não remunerado de ajuda em negócios de parentes, ou remunerado em espécie/benefício, sem procura de trabalho;
- excluem-se as pessoas que, de forma bastante excepcional, fizeram algum trabalho nos últimos 7 dias.**

Desempregados: são os indivíduos que se encontram em uma das seguintes situações:

- Desemprego Aberto: pessoas que procuraram trabalho de maneira efetiva nos 30 dias anteriores ao da entrevista e não exerceram nenhum trabalho nos últimos sete (7) dias;
- Desemprego Oculto pelo Trabalho Precário: pessoas que realizam de forma irregular algum trabalho remunerado (ou não remunerado, em ajuda a negócio de parentes) e que procuraram efetivamente trabalho nos trinta (30) dias anteriores ao da entrevista ou nos últimos doze (12) meses;
- Desemprego Oculto pelo Desalento: pessoas que não possuem trabalho e nem procuraram nos últimos trinta (30) dias, por desestímulo do mercado de trabalho ou por circunstâncias fortuitas, mas apresentaram procura efetiva de trabalho nos últimos doze (12) meses.

Inativos (maiores de 10 anos): correspondem à parcela da PIA que não está ocupada ou desempregada (Inativos maiores de 10 anos = PIA - PEA).

Rendimento do Trabalho: é o rendimento monetário bruto (sem descontos de IR e previdência social) efetivamente recebido, referente ao trabalho realizado no mês imediatamente anterior ao da pesquisa.

Para os assalariados, são considerados descontos por falta etc, ou acréscimos devido a horas extras, gratificações etc. Não são computados o 13º salário e os benefícios indiretos. Para os empregadores, os autônomos e demais posições é considerada a retirada mensal, não incluindo os lucros do trabalho, da empresa ou do negócio.

3 - PRINCIPAIS INDICADORES

Taxa Global de Participação: é a relação entre a População Economicamente Ativa e a População em Idade Ativa (PEA/PIA). Indica a proporção de pessoas com 10 anos e mais incorporadas ao mercado de trabalho como ocupados ou desempregados.

Taxa de Desemprego Total: indica a proporção da PEA que se encontra na situação de desemprego aberto ou oculto.

Índice de Ocupação: indica o nível de ocupação alcançado em determinado trimestre em relação ao nível médio do ano de 2000. Este indicador é apresentado também segundo os seguintes ramos de atividade do Setor Serviços:

Serviços de Oficinas de reparação mecânica: reforma e conservação de máquinas e veículos.

Serviços de reparação, serviços de limpeza e vigilância: reparação e reforma de mobiliário, instalação elétrica e sanitária, alfaiates e costureiras sob medida.

Serviços de transporte e armazenagem: transporte rodoviário, ferroviário, aéreo e outros, assim como armazenagem de mercadorias.

Serviços Especializados: atividades dos escritórios de engenharia e arquitetura, assessoria técnica, consultoria, pesquisa, análise e processamento de dados, publicidade, jurídico, despachantes, cartório, contabilidade e outros técnicos profissionais não especificados.

Serviços creditícios e financeiros: bancos comerciais, de investimento, de seguros, do comércio de títulos e ações, organizações de cartão de crédito.

Serviços de alimentação: restaurantes, bares, lanchonetes, cafés, confeitarias, vendedores de rua (pipoqueiro, cachorro quente, acarajé, etc).

Serviços de educação: escola, pública ou particular, professores particulares, escola de línguas.

Serviços de saúde: hospitais, clínicas, consultórios, prontos-socorros, maternidades, planos de saúde, seguro de vida,.

Serviços auxiliares:

- Agricultura, aluguel de máquinas agrícolas escritórios de desenvolvimento de projetos agropecuários;
- Comércio, escritórios de representação, comissão, consignação, bolsa de mercadorias;
- Comércio e indústria em geral; serviços de proteção ao crédito, locação de máquinas e equipamentos industriais;
- Seguros, finanças e valores;
- corretagem de seguros, administração de bens móveis;
- Transporte, aeroporto, agentes de vendas de passagens, agentes de turismo, locação de veículos, rodoviária, touring, consórcio, agentes de emprego;
- Atividades econômicas, escritório de cobrança, locação de mão-de-obra.

Outros Serviços

- Serviços de comunicação; diversões, radiodifusão, e teledifusão; serviços comunitários; comércio e adm. de valores imobiliários e de imóveis; serviços de utilidade pública; serviços pessoais; e outros serviços.

Nota Técnica N°1/2003

A Secretaria de Desenvolvimento Social e Trabalho – SEDEST, juntamente com o DIEESE e Fundação SEADE/SP procederam à atualização da série histórica da Pesquisa de Emprego e Desemprego no Distrito Federal. Desde a sua implantação, esta é a primeira vez que se procede ao ajuste das estimativas históricas da PED/DF aos resultados do Censo Demográfico. Estudos baseados nos resultados do Censo Demográfico 2000-IBGE, revelaram que as projeções demográficas da PED/DF estavam subestimadas em aproximadamente 15%.

Uma vez ajustada a série histórica da PED/DF, todos os indicadores absolutos foram alterados, não havendo, no entanto, modificações de tendências, comparando-se a série anterior com a atual. Registraram-se, ainda, discretas alterações das taxas de participação e de desemprego (em torno de 2,0%), devido à nova ponderação dos Grupos de Regiões Administrativas, ajustada ao crescimento populacional dessas regiões. Isso resultou na diminuição do peso do Grupo 1, de renda mais alta e elevação dos pesos dos Grupos 2 e 3 (de renda intermediária e baixa, respectivamente) onde os níveis de desemprego são maiores. A partir de setembro de 2003 a base da série histórica da PED/DF passa para o ano de 2000 (média anual), antes fixada na média de 1992.



GOVERNO DO DISTRITO FEDERAL

JOSÉ ROBERTO ARRUDA
Governador

ELIANA PEDROSA
Secretária de Estado de Desenvolvimento Social e Trabalho

FUNDAÇÃO SISTEMA ESTADUAL DE ANÁLISE DE DADOS - SEADE/SP

Felícia Madeira - Diretora-Executiva

DEPARTAMENTO INTERSINDICAL DE ESTATÍSTICA E ESTUDOS SOCIOECONÔMICOS - DIEESE

João Vicente Silva Cayres - Presidente
Clemente Ganz Lúcio - Diretor Técnico
Clóvis Scherer - Supervisor do Escritório Regional – DF

COORDENADORES

Antonio E. Rodríguez Ibarra - Coordenação PED-DF pelo DIEESE
Atsuko Haga - Representante da Fundação SEADE
Maria Lúcia Leal de Oliveira (Apoio)

EQUIPE DE ANÁLISE:

Antonio E. Rodríguez Ibarra, Fernanda Chuerubim, Karla Cristina da Costa Braz.

GERÊNCIA DE CAMPO, METODOLOGIA E TREINAMENTO:

Adalgiza Lara Amaral

COORDENAÇÃO DE CHECAGEM:

Osney Monteiro Carvalho
Equipe: *Antônio Carlos dos Santos, Edna Rodrigues Costa, Elita Gurgel Freitas Filha, José Wilson dos Santos, Luiza Rosemeire R. Dias Sousa, Marcos Antônio de Jesus Costa, Valdecy Francisco de Souza (Listador).*
Apoio: *Guilherme Albuquerque de Sousa*

COORDENAÇÃO DE CRÍTICA:

Violeta Luzia Hristov
Equipe: *Aparecida Silva Melo, Benedita de Sales Riotinto, Carla Gaspar Ribeiro, Sônia Maria Ferreira do Amarante,.*

COORDENAÇÃO DA DIGITAÇÃO E CONSISTÊNCIA:

Jansen Gader da Silva Peres
Equipe: *Maria Eunice Lacerda, Emerson Henrique de Sousa, Glauber Rabelo Santana, Hudson Freitas Soares.*

COORDENAÇÃO DA SUPERVISÃO DE CAMPO:

Vânia Aparecida Azevedo
Equipe: *Claudia Rocha Rodrigues, Jerusa do Nascimento Rodrigues, Maria Aldina C. de Souza, Regina Célia Gonsalves de Souza, Najla C. Marinho, Maria Diva Nóbrega de Paula.*
Apoio: *Maria Eunice Nazário Couto.*

EQUIPE DE ENTREVISTADORES:

Antônia de Gurgel Aragão, Arnon Souza da Silva, Beatriz de Abreu, Bernadete Maria Oliveira, Clerismar Soares da Costa, Diorlei Costa Martins, Eduardo Albano da Costa, Elen Gomes de Sousa, Elisângela Rodrigues da Mata, Gabriela Maria Fernandes, Hilda Martins Sobral, Inah S. Rodrigues, Jara Liana R. Xavier, Jeane da Conceição Lima, Maria Delza Souza Reis, Ozinei Lopes Gama, Regina Célia Lopes, Reginaldo Barroso de Melo, Simone Pimentel Vilareal, Verônica Eni M. Alves, Wanderlubia de C. Naous,.

CONTRATAÇÃO DE PESSOAL E APOIO LOGÍSTICO: *Escritório Nacional DIEESE*

Rua Ministro Godói, 310
Perdizes – São Paulo – SP
CEP 05001-900
Tel. (011) 3874-5366