

PESQUISA DE EMPREGO E DESEMPREGO NO DISTRITO FEDERAL

JULHO DE 2007

Ocupação cresce e taxa de desemprego continua em declínio

As informações captadas pela Pesquisa de Emprego e Desemprego no Distrito Federal para o mês de julho de 2007 mostram redução na taxa de desemprego total, aumento do nível ocupacional e variações positivas para o rendimento médio real referente ao mês de junho de 2007.

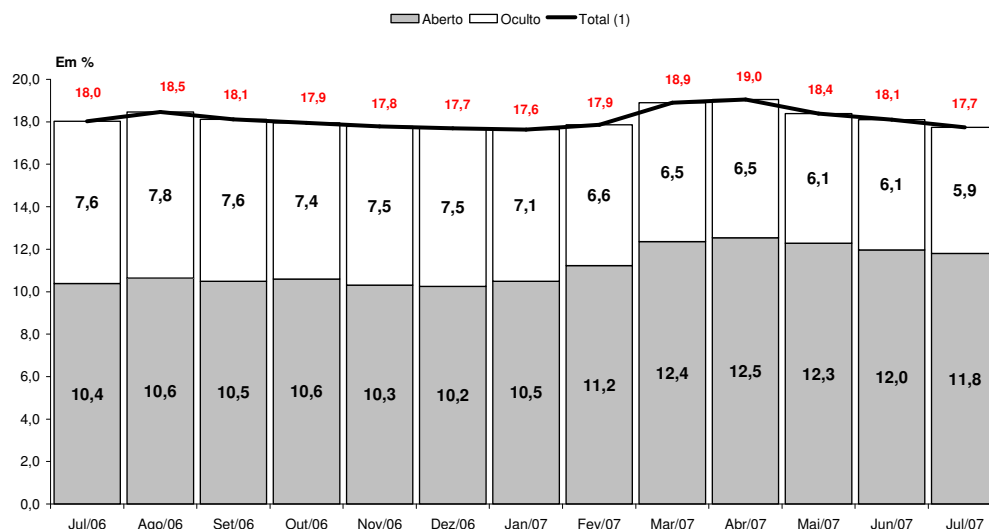
Tabela 1
Estimativas do Número de Pessoas de 10 Anos e Mais, segundo Condição de Atividade
Distrito Federal
Julho/06, Junho/07 e Julho/07

Condição de Atividade	Estimativas (em mil pessoas)			Variações			
				Absoluta (em mil pessoas)		Relativa (%)	
	Jul./06	Jun./07	Jul./07	Jul.07- Jun.07	Jul.07- Jul.06	Jul.07- Jun.07	Jul.07- Jul.06
População em Idade Ativa	1.889,5	1.971,1	1.977,1	6,0	87,6	0,3	4,6
População Economicamente Ativa	1.246,1	1.274,8	1.282,5	7,7	36,4	0,6	2,9
Ocupados	1.021,4	1.044,1	1.055,0	10,9	33,6	1,0	3,3
Desempregados	224,6	230,6	227,5	-3,1	2,9	-1,3	1,3
Em Desemprego Aberto	129,4	152,6	151,3	-1,3	21,9	-0,9	16,9
Em Desemprego Oculto pelo Trabalho Precário	54,9	41,2	41,2	0,0	-13,7	0,0	-25,0
Em Desemprego Oculto pelo Desalento	40,3	36,8	34,9	-1,9	-5,4	-5,2	-13,4
Inativos com 10 anos e mais	643,4	696,3	694,6	-1,7	51,2	-0,2	8,0
Taxa de Desemprego Total (em %)	18,0	18,1	17,7	-	-	-	-
Desemprego Aberto	10,4	12,0	11,8	-	-	-	-
Desemprego Oculto pelo Trabalho Precário	4,4	3,2	3,2	-	-	-	-
Desemprego Oculto pelo Desalento	3,2	2,9	2,7	-	-	-	-

Fonte: PED-DF - Convênio SEDEST-GDF, SEADE-SP e DIEESE.

1. As informações da Pesquisa de Emprego e Desemprego do Distrito Federal mostram que a **taxa de desemprego** total passou de 18,1%, em junho de 2007, para 17,7% em julho. A taxa de desemprego aberto variou de 12,0% para 11,8% e a de desemprego oculto passou de 6,1% para 5,9%, no mesmo período (Tabela 1).
2. O contingente de desempregados foi estimado em 227,5 mil pessoas, 3,1 mil a menos que no mês anterior. Esse desempenho ocorreu pela criação de 10,9 mil ocupações, número mais do que suficiente para absorver o ingresso de 7,7 mil pessoas na força de trabalho regional. A **taxa de participação** passou de 64,7% para 64,9%, entre jun./07 e jul./07 (Tabela 1).

Gráfico A
Taxas de Desemprego, por Tipo
Distrito Federal
2006 - 2007



Fonte: PED-DF – Convênio SEDEST-GDF, SEADE-SP e DIEESE.

NOTA: A taxa de desemprego total é composta pela soma das taxas de desemprego aberto e oculto.

3. Em julho, o **nível de ocupação** no Distrito Federal apresentou desempenho positivo (1,0%). O total de ocupados neste mês foi estimado em 1.055,0 mil pessoas, 7,7 mil a mais do que em junho de 2007, com a seguinte contribuição dos principais setores de atividade: **Administração Pública**, acréscimo de 4,0%, totalizando 6,8 mil novas ocupações; **Indústria da Transformação**, aumento de 3,3%, representando o ingresso de 1,2 mil novos ocupados; **Comércio**, crescimento de 0,6%, com a criação de 1,0 mil postos de trabalho; **Serviços**, pequena variação positiva de 0,3%, ou 1,3 mil pessoas a mais que no mês anterior; **Construção Civil**, queda de 2,3%, com a eliminação de 1,0 mil postos de trabalho; e o agregado **Outros Setores**, crescimento de 1,3% ou 1,6 mil novas ocupações (Tabela 2).

Tabela 2
Estimativas do Número de Ocupados, segundo Setores de Atividade
Distrito Federal
Julho/06, Junho/07 e Julho/07

Setores de Atividade	Estimativas (em mil pessoas)			Variações			
				Absoluta (em mil pessoas)		Relativa (%)	
	Jul./06	Jun./07	Jul./07	Jul.07- Jun.07	Jul.07- Jul.06	Jul.07- Jun.07	Jul.07- Jul.06
Total	1.021,4	1.044,1	1.055,0	10,9	33,6	1,0	3,3
Indústria	41,5	36,4	37,6	1,2	-3,9	3,3	-9,4
Construção Civil	41,5	44,0	43,0	-1,0	1,5	-2,3	3,6
Comércio	148,7	157,4	158,4	1,0	9,7	0,6	6,5
Serviços	496,5	516,6	517,9	1,3	21,4	0,3	4,3
Administração Pública	179,2	170,8	177,6	6,8	-1,6	4,0	-0,9
Outros (1)	114,1	118,8	120,4	1,6	6,3	1,3	5,5

Fonte: PED-DF - Convênio SEDEST-GDF, SEADE-SP e DIEESE.

(1) Inclui Serviços Domésticos.

4. Por posição ocupacional, apresentaram variação positiva os níveis de ocupação do setor privado com e sem carteira de trabalho assinada, 1,1% e 2,6%, respectivamente e do setor público (2,4%). Em julho, somente o nível ocupacional dos autônomos teve redução (0,9%), enquanto o do agregado demais posições ocupacionais permaneceu relativamente estável (0,2%) (Tabela 3).

Tabela 3
Estimativas do Número de Ocupados, segundo Posição na Ocupação
Distrito Federal
Julho/06, Junho/07 e Julho/07

Posição na Ocupação	Estimativas (em mil pessoas)			Variações			
				Absoluta (em mil pessoas)		Relativa (%)	
	Jul./06	Jun./07	Jul./07	Jul.07- Jun.07	Jul.07- Jul.06	Jul.07- Jun.07	Jul.07- Jul.06
Total	1.021,4	1.044,1	1.055,0	10,9	33,6	1,0	3,3
Total de Assalariados (1)	686,4	690,3	702,3	12,0	15,9	1,7	2,3
Setor Privado	445,1	453,0	459,1	6,1	14,0	1,3	3,1
Com Carteira Assinada	357,7	360,0	363,8	3,8	6,1	1,1	1,7
Sem Carteira Assinada	87,4	93,0	95,4	2,4	8,0	2,6	9,2
Setor Público	240,8	237,0	242,6	5,6	1,8	2,4	0,7
Autônomos	158,7	166,7	165,2	-1,5	6,5	-0,9	4,1
Demais Posições (2)	176,3	187,2	187,5	0,3	11,2	0,2	6,4

Fonte: PED-DF - Convênio SEDEST-GDF, SEADE-SP e DIEESE.

(1) Incluem os que não informaram o segmento em que trabalham.

(2) Incluem empregadores, empregados domésticos, donos de negócio familiar, trabalhadores familiares sem remuneração, profissionais liberais e outras posições ocupacionais.

5. Entre maio e junho de 2007, o rendimento médio real dos ocupados e o dos assalariados aumentou 1,8% e 2,1%, passando a valer em termos monetários, R\$ 1.501 e R\$ 1.761, respectivamente. A massa de rendimento real dos ocupados e a dos assalariados apresentou variação positiva de 2,3% e de 1,8%, respectivamente (Tabelas 4 do texto e 13 do anexo estatístico).

Tabela 4
Rendimento Médio Real (1) dos Ocupados, Assalariados, segundo Categorias Seleccionadas e Trabalhadores Autônomos
Junho/06, Maio/07 e Junho/07

Categorias Seleccionadas	Rendimentos (em reais de maio de 2007)			Variações (%)	
	Jun./06	Mai./07	Jun./07	Jun./07 Mai./07	Jun./07 Jun./06
Total de Ocupados	1.428	1.474	1.501	1,8	5,1
Total de Assalariados (2)	1.640	1.724	1.761	2,1	7,4
Setor Privado	850	888	899	1,2	5,8
Com Carteira	907	943	948	0,5	4,5
Sem Carteira	587	660	701	6,2	19,4
Comércio	717	749	788	5,2	9,9
Serviços	884	919	926	0,8	4,8
Setor Público	3.204	3.504	3.591	2,5	12,1
Trabalhadores Autônomos	969	1.005	972	-3,3	0,3

Fonte: PED-DF - Convênio SEDEST-GDF, SEADE-SP e DIEESE.

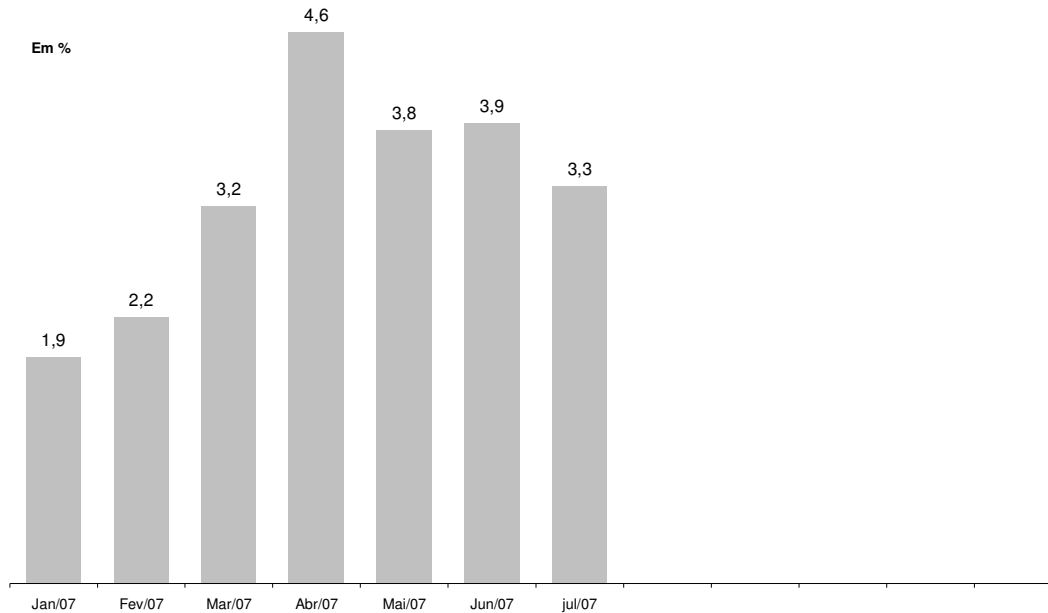
(1) Inflator Utilizado: INPC-DF - IBGE.

(2) Inclui setor público.

COMPORTAMENTO EM 12 MESES

6. Em relação a julho de 2006, a taxa de **desemprego total** no Distrito Federal apresentou retração dos 18,0% da PEA para 17,7%, com a taxa de desemprego aberto passando de 10,4% para 11,8% e a de desemprego oculto, de 7,6% para 5,9%.
7. Apesar da redução da taxa de desemprego, 36,4 mil indivíduos ingressaram no mercado de trabalho no Distrito Federal e 33,6 mil postos de trabalho foram criados no período, resultando no acréscimo de 2,9 mil pessoas ao contingente de desempregados. Nesse período, a **taxa de participação** diminuiu de 65,9% para 64,9%.
8. Comparando-se o **nível de ocupação** nos doze meses, verifica-se uma elevação de 3,3%, com o seguinte comportamento setorial: O Setor **Comércio** aumentou em 9,7 mil o contingente de ocupados (6,5%); o setor de **Serviços** contratou 21,4 mil pessoas (4,3%); a **Construção Civil** foi incrementada com 1,5 mil ocupações (3,6%); a **Indústria de Transformação** eliminou 3,9 mil postos de trabalho (9,4%); a **Administração Pública** teve retração de 1,6 mil ocupados (-0,9%); e o agregado **Outros Setores** gerou 6,3 mil postos de trabalho (5,5%).

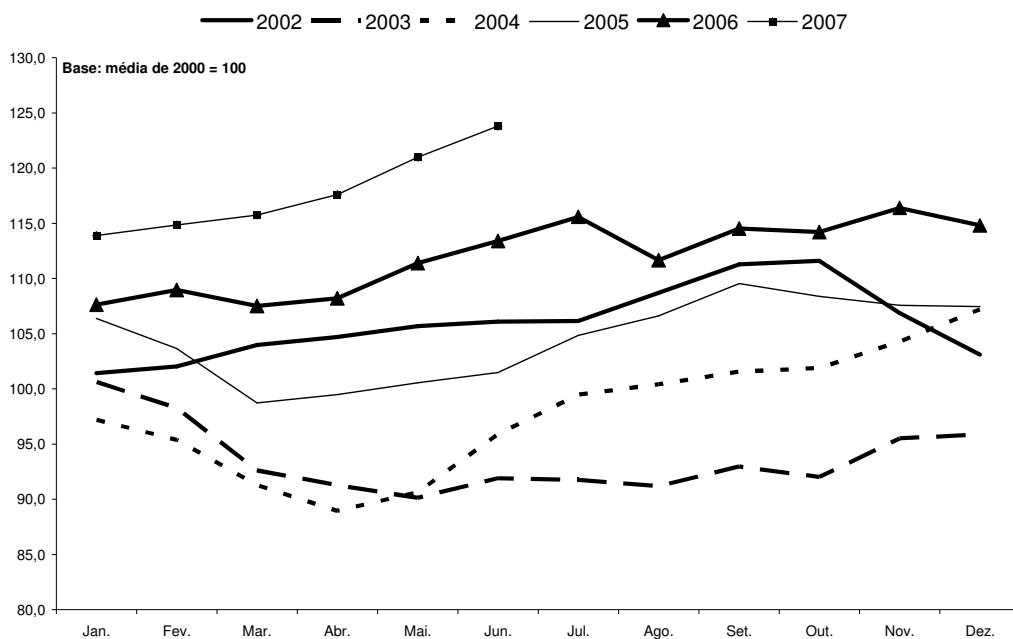
Gráfico B
Varição anual (1) do nível de ocupação
Distrito Federal - Jan./2006- Jun./2007



FONTE: PED-DF – Convênio – SEDEST-GDF, SEADE-SP e DIEESE.
(1) Variação relativa em relação ao mesmo mês do ano anterior.

- O crescimento do número de trabalhadores do setor privado sem carteira de trabalho assinada (8,0 mil), os autônomos (6,5 mil) e os ocupados classificados nas demais posições (11,2 mil), foram os principais responsáveis pela expansão do nível de ocupação, cujo desempenho, nos últimos doze meses, foi positivo para todas as posições.
- Comparando-se os valores de junho de 2007 com os de junho de 2006, o **rendimento** médio dos ocupados registrou aumento de 5,1% e o dos assalariados cresceu 7,4%. As massas de rendimentos dos ocupados e dos assalariados aumentaram 9,2% e 9,1%, respectivamente, no período.

Gráfico C
Índice da massa de rendimentos reais (1) dos ocupados (2)
Distrito Federal - 2002-2006



FONTE: PED-DF – Convênio – SEDEST-GDF, SEADE-SP e DIEESE.
(1) Inflator utilizado: INPC-DF - IBGE.
(2) Incluem os ocupados que não tiveram remuneração no mês e exclui os trabalhadores familiares sem remuneração salarial.

Anexo Estatístico

TABELAS

- Tabela 01** Estimativa do número de pessoas economicamente ativas, ocupadas, desempregadas e inativas maiores de 10 anos, taxas globais de participação e taxa de desemprego total - Distrito Federal - 1992 a 2007.
- Tabela 02** Taxas de desemprego por tipo e por grupos de regiões administrativas - Distrito Federal - 1992 a 2007.
- Tabela 03** Taxas de desemprego segundo atributos pessoais - Distrito Federal - 1992 a 2007.
- Tabela 04** Índice do nível de ocupação por setor de atividade econômica - Distrito Federal – 1992 a 2007.
- Tabela 05** Índice do nível de ocupação do setor serviços por ramo de atividade - Distrito Federal - 1992 a 2007.
- Tabela 06** Índice do nível de ocupação segundo posição na ocupação - Distrito Federal – 1992 a 2007.
- Tabela 07** Rendimento médio real trimestral dos ocupados e dos assalariados no trabalho principal Distrito Federal – 1992 a 2007.
- Tabela 08** Rendimento médio real trimestral dos assalariados no setor privado com e sem carteira de trabalho assinada e no setor público - Distrito Federal - 1992 a 2007.
- Tabela 09** Rendimento médio real trimestral segundo os setores de atividade - Distrito Federal – 1992 a 2007.
- Tabela 10** Rendimento real trimestral por grupo de rendimentos dos ocupados e assalariados no trabalho principal (percentil) – Distrito Federal - 1992 a 2007.
- Tabela 11** Índice de rendimento real trimestral por grupo de rendimentos dos ocupados e assalariados no trabalho principal (percentil) – Distrito Federal - 1992 a 2007.
- Tabela 12** Rendimento médio real trimestral das mulheres e dos homens ocupados no trabalho principal - Distrito Federal - 1992 a 2007.
- Tabela 13** Índices trimestrais do emprego, do rendimento médio real e da massa de rendimentos reais dos ocupados e dos Assalariados - Distrito Federal - 1992 a 2007.

Tabela 01

Estimativa do número de pessoas economicamente ativas, ocupadas, desempregadas e inativas maiores de 10 anos,
taxas globais de participação e taxa de desemprego total
Distrito Federal - 1992 a 2007

Período ¹	População economicamente ativa (PEA)						Inativos maiores de 10 anos		Taxas (%)			
	Total		Ocupados		Desempregados				Participação (PEA/PIA)			Desemprego total (DES/PEA) ⁵
	Número absoluto ²	Índice ³	Número absoluto ²	Índice ³	Número absoluto ²	Índice ³	Número absoluto ²	Índice ³	Total ⁴	Homens	Mulheres	
Julho/1992	729,6	73,4	615,2	77,5	114,4	57,0	490,7	82,9	59,8	71,4	49,6	15,7
Julho/1993	751,9	75,6	643,3	81,1	108,5	54,1	509,1	86,0	59,6	70,2	50,4	14,4
Julho/1994	775,2	78,0	663,5	83,6	111,8	55,7	527,7	89,1	59,5	69,8	50,5	14,4
Julho/1995	818,7	82,4	692,7	87,3	126,1	62,8	527,5	89,1	60,8	71,0	52,2	15,4
Julho/1996	856,5	86,2	707,8	89,2	148,7	74,1	534,5	90,3	61,6	70,9	53,7	17,4
Julho/1997	895,1	90,0	732,0	92,3	163,0	81,2	542,0	91,5	62,3	71,0	54,8	18,2
Julho/1998	917,7	92,3	732,4	92,3	185,3	92,3	566,8	95,7	61,8	70,5	54,4	20,2
Julho/1999	959,5	96,5	734,9	92,6	224,6	111,9	574,0	96,9	62,6	70,2	56,2	23,4
Julho/2000	995,7	100,2	795,5	100,3	200,2	99,7	588,2	99,4	62,9	70,8	56,0	20,1
Julho/2001	1.042,6	104,9	825,7	104,1	216,8	108,0	593,4	100,2	63,7	71,3	57,3	20,8
Julho/2002	1.081,4	108,8	857,3	108,1	224,1	111,6	608,1	102,7	64,0	71,9	57,4	20,7
Julho/2003	1.128,8	113,6	865,8	109,1	263,1	131,1	615,8	104,0	64,7	71,5	58,9	23,3
Julho/2004	1.161,5	116,8	918,8	115,8	242,7	120,9	640,0	108,1	64,5	71,0	59,0	20,9
Julho/2005	1.195,9	120,3	967,1	121,9	228,8	114,0	664,1	112,2	64,3	71,1	58,6	19,1
Janeiro/06	1.230,5	123,8	1.001,9	126,3	228,6	113,9	665,2	112,4	64,9	71,7	59,1	18,6
Fevereiro	1.233,0	124,0	992,5	125,1	240,5	119,8	667,8	112,8	64,9	71,6	59,1	19,5
Março	1.229,7	123,7	975,9	123,0	253,9	126,5	676,1	114,2	64,5	71,3	58,7	20,6
Abril	1.231,7	123,9	976,7	123,1	255,0	127,1	668,7	112,9	64,8	71,5	59,0	20,7
Mai	1.241,5	124,9	999,4	126,0	242,1	120,6	663,1	112,0	65,2	71,9	59,4	19,5
Junho	1.237,1	124,4	1.005,5	126,7	231,6	115,4	644,6	108,9	65,7	72,4	60,0	18,7
Julho	1.246,1	125,3	1.021,4	128,7	224,6	111,9	643,4	108,7	65,9	72,6	60,3	18,0
Agosto	1.241,5	124,9	1.012,3	127,6	229,2	114,2	652,7	110,2	65,5	72,1	59,9	18,5
Setembro	1.256,2	126,4	1.028,8	129,7	227,4	113,3	669,6	113,1	65,2	72,0	59,6	18,1
Outubro	1.252,1	126,0	1.027,4	129,5	224,7	112,0	678,7	114,6	64,9	71,3	59,5	17,9
Novembro	1.256,7	126,4	1.033,4	130,2	223,4	111,3	678,1	114,5	65,0	71,5	59,4	17,8
Dezembro	1.255,9	126,3	1.033,7	130,3	222,2	110,7	684,0	115,5	64,7	71,2	59,2	17,7
Janeiro/07	1.239,5	124,7	1.020,9	128,7	218,6	108,9	692,1	116,9	64,2	70,8	58,4	17,6
Fevereiro	1.235,3	124,3	1.014,6	127,9	220,7	109,9	702,9	118,7	63,7	70,3	58,1	17,9
Março	1.241,1	124,8	1.006,6	126,9	234,5	116,8	703,0	118,7	63,8	70,5	58,1	18,9
Abril	1.261,9	126,9	1.021,6	128,8	240,3	119,7	701,6	118,5	64,3	71,0	58,5	19,0
Mai	1.271,6	127,9	1.037,9	130,8	233,7	116,4	693,8	117,2	64,7	71,8	58,7	18,4
Junho	1.274,8	128,2	1.044,1	131,6	230,6	114,9	696,3	117,6	64,7	71,4	59,0	18,1
Julho	1.282,5	129,0	1.055,0	133,0	227,5	113,3	694,6	117,3	64,9	71,7	59,2	17,7
Var. % mensal												
jul.07/jun.07		0,6		1,0		-1,3		-0,2	0,3	0,4	0,3	-2,2
Var. % no ano												
jul.07/dez.06		2,1		2,1		2,4		1,5	0,3	0,7	0,0	0,0
Var. % anual												
jul.07/jul.06		2,9		3,3		1,3		8,0	-1,5	-1,2	-1,8	-1,7

Fonte: Convênio: DIEESE/SEADE-SP/MTE-FAT/SEDEST-GDF. PED-DF - Pesquisa de Emprego e Desemprego no Distrito Federal.

Notas: 1 - A primeira divulgação da PED-DF refere-se a Fevereiro de 1992.

2 - Em 1.000 pessoas.

3 - Base: média de 2000 = 100.

4 - Total da população economicamente ativa dividido pelo total da população em idade ativa.

5 - Taxa de desemprego total: total dos desempregados dividido pela população economicamente ativa total vezes 100.

Tabela 02

**Taxas de desemprego por tipo e por grupos de regiões administrativas
Distrito Federal - 1992 a 2007**

Período	Taxas de desemprego (DES/PEA) (%)							
	Total	Aberto	Oculto			Por grupo de regiões administrativas		
			Total	Precário	Desalento	Grupo 1	Grupo 2	Grupo 3
Julho/1992	15,7	10,5	5,2	2,9	2,3	7,8	14,7	21,3
Julho/1993	14,4	9,4	5,0	2,8	2,3	6,4	13,2	20,2
Julho/1994	14,4	9,7	4,7	2,6	2,1	5,3	13,6	19,8
Julho/1995	15,4	10,7	4,7	2,7	2,0	5,9	14,3	20,9
Julho/1996	17,4	11,0	6,4	3,7	2,6	6,8	16,3	23,0
Julho/1997	18,2	10,9	7,3	4,2	3,1	8,7	16,9	23,6
Julho/1998	20,2	12,4	7,8	4,7	3,0	7,5	19,3	26,1
Julho/1999	23,4	15,4	8,0	4,7	3,3	10,4	21,1	30,8
Julho/2000	20,1	13,1	7,0	3,7	3,3	8,8	17,6	26,6
Julho/2001	20,8	13,4	7,4	3,9	3,5	9,2	18,3	27,3
Julho/2002	20,7	12,8	7,9	4,3	3,6	10,3	18,3	26,5
Julho/2003	23,3	15,1	8,2	4,6	3,5	10,2	19,7	31,0
Julho/2004	20,9	13,1	7,8	4,1	3,7	9,4	18,6	26,5
Julho/2005	19,1	12,5	6,7	3,7	3,0	11,2	16,5	23,8
Janeiro/06	18,6	12,2	6,4	3,5	2,9	11,4	16,3	22,5
Fevereiro	19,5	12,4	7,1	3,9	3,1	11,1	16,9	24,1
Março	20,6	12,9	7,7	4,4	3,4	11,2	18,2	25,3
Abril	20,7	13,0	7,7	4,3	3,4	10,3	18,6	25,3
Maio	19,5	12,0	7,5	4,1	3,4	10,4	17,7	23,5
Junho	18,7	11,2	7,5	4,2	3,3	9,4	17,3	22,3
Julho	18,0	10,4	7,6	4,4	3,2	9,6	17,0	21,2
Agosto	18,5	10,6	7,8	4,4	3,4	9,5	17,9	21,2
Setembro	18,1	10,5	7,6	4,3	3,3	10,3	17,4	20,7
Outubro	17,9	10,6	7,4	4,2	3,2	9,9	17,0	20,8
Novembro	17,8	10,3	7,5	4,3	3,2	9,8	16,7	20,7
Dezembro	17,7	10,2	7,5	4,5	3,0	8,4	16,6	21,0
Janeiro/07	17,6	10,5	7,1	4,2	2,9	9,4	16,6	20,6
Fevereiro	17,9	11,2	6,6	3,8	2,8	9,1	16,7	21,0
Março	18,9	12,4	6,5	3,5	3,0	9,9	17,5	22,3
Abril	19,0	12,5	6,5	3,5	3,0	8,8	17,6	22,9
Maio	18,4	12,3	6,1	3,1	3,0	8,3	17,3	21,8
Junho	18,1	12,0	6,1	3,2	2,9	7,5	17,2	21,6
Julho	17,7	11,8	5,9	3,2	2,7	7,4	16,3	21,6
Var. % mensal								
jul.07/jun.07	-2,2	-1,7	-3,3	0,0	-6,9	-1,3	-5,2	0,0
Var. % no ano								
jul.07/dez.06	0,0	15,7	-21,3	-28,9	-10,0	-11,9	-1,8	2,9
Var. % anual								
jul.07/jul.06	-1,7	13,5	-22,4	-27,3	-15,6	-22,9	-4,1	1,9

Fonte: Convênio: DIEESE/SEADE-SP/MTE-FAT/SEDEST-GDF. PED-DF - Pesquisa de Emprego e Desemprego no Distrito Federal.

Obs.: Grupo 1: Grupo de Regiões Administrativas de renda mais alta (Brasília, Lago Sul e Lago Norte); Grupo 2: Grupo de Regiões Administrativas de renda intermediária (Gama, Taguatinga, Sobradinho, Planaltina, Núcleo Bandeirante, Guará, Cruzeiro, Candangolândia e Riacho Fundo); Grupo 3: Grupo de Regiões Administrativas de renda mais baixa (Brazlândia, Ceilândia, Samambaia, Paranoá, São Sebastião, Santa Maria e Recanto das Emas).

Tabela 03

Taxas de desemprego segundo atributos pessoais
Distrito Federal - 1992 a 2007

Em percentual

Período	Sexo			Faixa etária				Posição na família		Cor		Experiência anterior de trabalho ¹	
	Total	Homens	Mulheres	10-17	18-24	25-39	40 e mais	Chefe	Demais membros	Negra	Não negra	Sim	Não
	Julho/1992	15,7	14,1	17,7	37,3	24,6	11,6	7,2	8,1	21,4	18,9	13,5	12,3
Julho/1993	14,4	12,4	16,9	37,9	22,8	11,2	5,2	6,6	20,3	16,5	13,1	10,7	3,7
Julho/1994	14,4	12,7	16,5	38,0	23,7	10,9	5,7	7,2	19,8	17,3	12,6	11,0	3,4
Julho/1995	15,4	14,8	16,1	39,5	24,6	11,0	7,3	8,6	20,2	18,3	13,0	12,5	2,9
Julho/1996	17,4	15,9	19,0	46,9	26,4	12,9	8,1	9,2	23,1	19,9	14,8	14,2	3,1
Julho/1997	18,2	15,8	20,9	47,4	28,0	13,8	9,2	9,5	24,3	19,3	16,7	14,7	3,6
Julho/1998	20,2	18,1	22,5	53,8	30,1	16,1	10,0	11,5	26,6	21,2	18,4	16,3	3,9
Julho/1999	23,4	20,7	26,3	57,0	35,5	19,2	12,3	13,4	30,7	25,3	20,5	19,3	4,1
Julho/2000	20,1	18,1	22,3	55,9	31,6	16,2	9,5	11,5	26,5	22,5	16,8	16,8	3,3
Julho/2001	20,8	17,1	24,7	56,6	33,3	16,6	10,5	11,5	27,7	22,9	17,1	16,9	3,9
Julho/2002	20,7	18,5	23,0	55,6	33,7	16,1	11,0	11,6	27,5	23,0	17,1	17,3	3,4
Julho/2003	23,3	20,4	26,3	68,5	37,6	18,1	11,6	12,7	31,0	25,9	17,9	18,5	4,8
Julho/2004	20,9	18,0	23,9	65,4	33,9	15,9	10,0	9,9	28,7	22,4	17,8	16,4	4,5
Julho/2005	19,1	16,1	22,2	63,4	32,2	15,4	8,9	10,1	25,8	20,0	17,3	15,2	3,9
Janeiro/06	18,6	15,2	22,0	62,2	32,0	15,2	8,1	8,8	25,6	19,3	17,1	14,8	3,7
Fevereiro	19,5	16,4	22,7	65,4	33,1	15,3	8,9	9,5	26,8	20,6	17,2	15,6	3,9
Março	20,6	17,5	23,9	69,9	34,8	15,8	9,6	10,1	28,3	21,7	18,5	16,4	4,3
Abril	20,7	18,0	23,5	69,9	34,7	16,2	9,5	10,2	28,3	22,0	18,4	16,3	4,4
Mai	19,5	17,1	22,0	65,6	32,8	15,9	8,7	9,4	26,7	20,8	17,5	15,2	4,3
Junho	18,7	16,1	21,5	60,7	32,1	15,8	7,9	8,9	25,6	20,1	16,6	14,4	4,3
Julho	18,0	15,5	20,6	58,4	30,9	15,0	8,0	8,8	24,5	19,3	15,8	13,8	4,2
Agosto	18,5	15,4	21,6	61,0	30,6	15,4	8,3	9,1	25,0	19,5	16,4	14,1	4,3
Setembro	18,1	15,2	21,0	63,1	30,4	14,7	8,1	9,0	24,5	19,2	15,8	13,9	4,2
Outubro	17,9	14,9	21,0	64,7	30,3	14,3	8,1	8,9	24,3	18,8	16,2	13,8	4,2
Novembro	17,8	15,0	20,6	64,1	31,8	13,7	8,5	9,0	24,2	18,9	15,3	13,9	3,8
Dezembro	17,7	14,8	20,7	64,6	30,8	13,9	8,9	8,8	24,3	18,6	15,7	14,0	3,7
Janeiro/07	17,6	14,6	20,9	62,9	30,2	14,3	8,9	8,6	24,4	18,8	15,0	14,2	3,5
Fevereiro	17,9	14,5	21,3	61,9	30,7	14,3	9,0	8,8	24,6	19,0	15,7	14,4	3,4
Março	18,9	15,3	22,6	63,0	32,3	15,4	9,2	9,1	26,1	20,1	16,6	15,3	3,6
Abril	19,0	15,8	22,4	63,8	33,4	15,3	9,0	9,4	26,2	20,4	16,6	15,3	3,7
Mai	18,4	15,5	21,3	64,9	32,2	14,9	7,8	8,7	25,4	19,5	16,2	14,6	3,8
Junho	18,1	15,6	20,6	64,2	32,1	14,4	7,6	8,8	24,8	19,7	15,1	14,3	3,8
Julho	17,7	15,0	20,5	62,5	31,3	14,3	7,6	8,7	24,3	19,4	14,5	14,3	3,5
Var. % mensal													
jul.07/jun.07	-2,2	-3,8	-0,5	-2,6	-2,5	-0,7	0,0	-1,1	-2,0	-1,5	-4,0	0,0	-7,9
Var. % no ano													
jul.07/dez.06	0,0	1,4	-1,0	-3,3	1,6	2,9	-14,6	-1,1	0,0	4,3	-7,6	2,1	-5,4
Var. % anual													
jul.07/jul.06	-1,7	-3,2	-0,5	7,0	1,3	-4,7	-5,0	-1,1	-0,8	0,5	-8,2	3,6	-16,7

Fonte: Convênio: DIEESE/SEADE-SP/MTE-FAT/SEDEST-GDF. PED-DF - Pesquisa de Emprego e Desemprego no Distrito Federal.

Notas: 1- As taxas de desemprego das pessoas com e sem experiência anterior de trabalho, somadas, são iguais à taxa de desemprego total.

Obs.: A taxa de desemprego relativa a um atributo é obtida dividindo-se o total de desempregados de um segmento pela população economicamente ativa do mesmo atributo.

Tabela 04

Índice do nível de ocupação por setor de atividade econômica
Distrito Federal - 1992 a 2006

Base: média de 2000 = 100

Período	Total	Indústria ase transformação	Construção civil	Comércio	Serviços ¹	Administração pública	Outros ²
Julho/1992	77,5	92,5	97,3	75,1	73,2	81,5	161,8
Julho/1993	81,1	75,0	115,8	80,5	78,2	82,5	103,9
Julho/1994	83,6	71,3	113,7	85,1	80,5	87,0	96,0
Julho/1995	87,3	84,8	92,2	85,7	85,5	93,3	80,7
Julho/1996	89,2	127,9	92,2	90,2	85,7	89,8	108,2
Julho/1997	92,3	117,1	102,5	92,2	90,8	89,1	98,7
Julho/1998	92,3	99,6	97,9	94,1	91,8	88,7	126,1
Julho/1999	92,6	95,1	91,7	87,0	93,0	95,4	99,1
Julho/2000	100,3	96,1	102,2	101,2	101,1	97,2	109,7
Julho/2001	104,1	104,7	96,8	103,3	106,3	99,0	125,2
Julho/2002	108,1	106,5	98,5	113,1	110,0	100,5	119,1
Julho/2003	109,1	102,2	83,1	118,3	110,0	105,5	140,2
Julho/2004	115,8	122,6	95,7	121,5	117,3	107,8	175,6
Julho/2005	121,9	121,4	108,0	131,0	122,4	116,1	137,8
<hr/>							
Janeiro/06	126,3	125,9	112,7	143,2	127,1	113,6	138,4
Fevereiro	125,1	126,5	116,2	138,8	126,7	110,4	154,2
Março	123,0	123,5	124,0	125,3	125,9	110,6	170,4
Abril	123,1	115,0	127,3	128,9	125,7	110,6	155,5
Maio	126,0	117,3	131,8	128,7	128,6	115,5	154,6
Junho	126,7	128,7	126,2	131,2	128,9	115,3	164,2
Julho	128,7	137,4	121,6	126,7	132,9	115,6	193,0
Agosto	127,6	133,1	116,4	126,3	131,1	113,9	279,3
Setembro	129,7	123,3	121,5	124,6	133,6	116,8	337,9
Outubro	129,5	119,8	131,3	126,6	133,4	114,4	319,0
Novembro	130,2	125,1	132,2	132,5	134,1	113,4	244,3
Dezembro	130,3	134,9	141,1	135,7	134,1	110,2	172,9
<hr/>							
Janeiro/07	128,7	136,2	141,9	137,0	130,7	109,5	188,5
Fevereiro	127,9	132,0	148,4	131,7	131,1	107,5	193,6
Março	126,9	129,9	135,2	132,4	131,2	105,4	184,6
Abril	128,8	126,5	132,8	131,8	134,6	107,2	178,2
Maio	130,8	124,9	129,3	136,1	136,7	109,5	175,4
Junho	131,6	120,5	128,8	134,2	138,5	110,1	183,5
Julho	133,0	124,2	126,1	135,0	139,4	114,5	170,6
<hr/>							
Var. % mensal							
jul.07/jun.07	1,0	3,3	-2,3	0,6	0,6	4,0	-6,3
Var. % no ano							
jul.07/dez.06	2,1	-7,8	-10,8	-0,6	4,0	3,9	-1,0
Var. % anual							
jul.07/jul.06	3,3	-9,4	3,6	6,5	4,9	-0,9	-11,1

Fonte: Convênio: DIEESE/SEADE-SP/MTE-FAT/SEDEST-GDF. PED-DF - Pesquisa de Emprego e Desemprego no Distrito Federal.

Notas: 1- Inclui os serviços públicos e privados inclusive os serviços domésticos.

2- Inclui: agricultura, pecuária e extração vegetal e mineral; embaixadas, consulados e representações políticas; outras atividades não classificadas.

Tabela 05
Índice do nível de ocupação do setor serviços por ramo de atividade
Distrito Federal - 1992 a 2006

Base: média 2000 = 100

Período	Serviços										
	Total ¹	Oficina mecânica	Reparação, limpeza e vigilância	Transporte e armazenagem	Especializado	Creditício	Alimentação	Educação	Saúde	Auxiliares	Outros ²
Julho/1992	73,2	79,4	112,4	86,0	57,9	102,0	63,4	68,0	65,1	48,2	58,0
Julho/1993	78,2	79,0	121,3	90,7	66,6	113,2	74,1	69,2	64,3	48,7	63,6
Julho/1994	80,5	85,3	111,4	89,4	67,9	119,6	75,2	75,1	71,6	45,2	69,4
Julho/1995	85,5	84,9	118,0	82,2	71,5	96,2	85,4	81,5	74,2	65,4	76,5
Julho/1996	85,7	69,4	108,1	99,8	85,6	96,8	79,8	77,3	83,9	66,1	73,4
Julho/1997	90,8	74,4	119,7	93,9	81,5	93,2	82,0	87,7	87,4	68,2	83,2
Julho/1998	91,8	95,4	93,0	95,7	89,5	98,2	96,4	90,6	82,0	65,8	83,9
Julho/1999	93,0	80,8	104,6	89,4	97,8	99,3	86,4	88,6	81,4	76,9	90,7
Julho/2000	101,1	97,2	92,1	107,9	103,5	102,9	94,6	103,3	94,6	108,9	99,9
Julho/2001	106,3	107,1	116,3	113,2	115,6	113,9	101,4	105,3	94,5	132,5	109,1
Julho/2002	110,0	97,5	119,5	105,8	123,0	126,9	112,9	99,1	99,1	124,2	111,2
Julho/2003	110,0	104,9	116,2	99,3	126,8	143,0	104,8	103,2	102,3	172,5	106,9
Julho/2004	117,3	122,9	110,1	122,2	120,2	117,4	122,6	104,6	105,1	169,6	121,0
Julho/2005	122,4	111,8	123,6	111,8	114,3	132,1	130,4	110,6	118,9	205,2	130,0
Janeiro/06											
Janeiro/06	127,1	118,0	128,9	107,3	120,7	139,5	133,1	118,6	108,6	227,9	136,4
Fevereiro	126,7	118,7	134,3	108,8	124,3	138,6	132,2	111,6	116,6	211,9	130,3
Março	125,9	109,6	129,8	111,8	123,5	138,2	136,1	105,1	123,9	190,1	130,0
Abril	125,7	107,7	131,6	116,2	126,9	130,1	133,0	107,3	114,5	212,8	126,5
Maio	128,6	106,9	134,6	123,1	127,6	128,8	133,1	112,5	118,1	227,2	130,5
Junho	128,9	109,6	137,7	120,4	129,1	124,0	135,5	115,3	112,1	235,7	132,7
Julho	132,9	114,6	133,1	124,4	130,8	137,0	152,2	113,8	123,3	234,0	137,8
Agosto	131,1	122,4	129,2	117,6	123,0	146,2	149,8	110,8	113,9	237,5	142,5
Setembro	133,6	120,4	127,0	121,5	127,5	130,1	153,1	112,3	117,2	242,5	149,7
Outubro	133,4	122,1	130,1	109,3	125,7	132,8	147,4	117,4	121,7	230,2	150,2
Novembro	134,1	117,9	132,4	114,8	135,5	127,9	149,7	118,7	123,8	230,9	147,0
Dezembro	134,1	123,1	142,3	109,3	125,5	140,4	150,0	113,3	127,4	229,9	150,0
Janeiro/07											
Janeiro/07	130,7	129,4	137,9	110,7	126,5	131,3	149,0	106,8	121,9	223,5	145,7
Fevereiro	131,1	124,8	128,6	117,4	124,6	125,6	150,6	110,5	122,1	226,9	145,7
Março	131,2	128,8	119,9	124,0	127,4	135,8	145,9	111,9	117,5	251,3	138,5
Abril	134,6	130,3	129,3	132,7	128,8	135,1	155,9	112,6	120,3	254,2	140,1
Maio	136,7	143,0	128,5	123,3	125,7	139,8	163,5	108,5	120,9	268,6	142,4
Junho	138,5	147,7	123,9	123,1	133,5	129,6	163,8	113,4	129,2	262,3	145,4
Julho	139,4	147,6	110,1	119,7	136,6	138,0	152,8	114,1	127,7	290,2	149,3
Var. % mensal											
jun.07/mai.07	0,6	0,0	-11,2	-2,8	2,4	6,5	-6,7	0,6	-1,2	10,6	2,7
Var. % no ano											
jun.07/dez.06	4,0	19,7	-22,6	9,6	9,0	-1,8	1,8	0,7	0,2	26,3	-0,5
Var. % anual											
jun.07/jun.06	4,9	28,6	-17,2	-3,8	4,4	0,7	0,5	0,3	3,5	24,0	8,4

Fonte: Convênio: DIEESE/SEADE-SP/MTE-FAT/SEDEST-GDF. PED-DF - Pesquisa de Emprego e Desemprego no Distrito Federal.

Notas: 1- Inclui os serviços domésticos e exclui a administração pública.

2- Inclui: serviços de comunicação; diversões, radiodifusão e teledifusão; serviços comunitários; comércio e adm. de valores imobiliários e de imóveis; serviços de utilidade pública; serviços pessoais; e outros serviços.

Tabela 06

Índice do nível de ocupação segundo posição na ocupação
Distrito Federal - 1992 a 2006

Base: média de 2000 = 100

Período	Total de ocupados	Assalariados							Empregado doméstico	Conta-própria	Outras ²
		Total ¹	Setor privado			Setor público					
			Total	Com carteira de trabalho	Sem carteira de trabalho	Total	Estatutário	Não estatutário			
Julho/1992	77,5	75,1	66,3	68,0	60,8	87,1	73,1	136,1	84,3	81,5	82,5
Julho/1993	81,1	79,9	73,5	74,6	70,0	88,7	78,3	125,0	89,3	78,4	85,2
Julho/1994	83,6	81,9	72,9	74,9	66,1	94,2	79,5	145,4	89,6	86,9	85,0
Julho/1995	87,3	83,7	73,6	74,7	69,9	97,6	94,7	108,0	98,3	96,5	87,5
Julho/1996	89,2	84,9	78,2	78,3	77,9	94,1	89,2	111,3	98,9	99,6	95,7
Julho/1997	92,3	89,3	84,4	84,9	82,5	96,0	92,3	109,2	105,1	92,8	99,8
Julho/1998	92,3	89,8	86,9	87,2	85,9	93,8	97,2	81,6	105,2	91,3	98,5
Julho/1999	92,6	89,5	86,3	86,8	84,9	93,9	96,3	85,6	105,8	91,6	103,8
Julho/2000	100,3	99,1	99,4	100,6	95,5	98,7	98,2	100,3	105,8	102,1	99,6
Julho/2001	104,1	105,5	109,1	110,0	106,1	100,5	100,3	101,3	94,8	101,2	110,1
Julho/2002	108,1	105,5	111,3	112,2	108,6	97,5	97,4	97,9	108,4	113,9	119,9
Julho/2003	109,1	108,5	114,4	119,2	98,6	100,4	100,6	99,5	97,7	116,9	117,1
Julho/2004	115,8	114,1	123,9	127,6	111,9	100,6	100,2	102,3	113,4	127,1	113,9
Julho/2005	121,9	123,0	135,4	141,2	116,4	105,8	107,2	100,7	108,1	131,2	114,6
Janeiro/2006	126,3	125,3	140,4	146,5	120,1	104,6	102,2	112,7	113,8	147,0	115,1
Fevereiro	125,1	123,1	138,8	145,7	116,0	101,4	99,9	106,7	119,3	144,9	115,3
Março	123,0	121,6	137,1	143,4	116,5	100,2	99,3	103,3	122,1	139,0	107,4
Abril	123,1	121,7	137,6	144,7	114,1	99,8	97,6	107,3	122,5	139,2	107,6
Mai	126,0	124,6	139,0	146,3	115,3	104,8	102,3	113,8	122,5	142,5	112,5
Junho	126,7	125,9	141,5	149,0	116,7	104,3	101,3	114,8	119,5	142,3	116,6
Julho	128,7	127,4	142,7	149,6	119,9	106,3	103,7	115,5	120,0	145,2	123,1
Agosto	127,6	127,4	143,3	147,2	130,5	105,3	102,4	115,4	115,5	143,4	117,7
Setembro	129,7	129,6	145,5	149,2	133,7	107,3	105,2	114,7	119,0	147,9	112,5
Outubro	129,5	129,4	145,9	150,0	132,6	106,3	104,0	114,4	119,2	150,8	106,4
Novembro	130,2	128,7	145,7	151,9	125,5	105,0	102,9	112,4	118,8	154,5	116,3
Dezembro	130,3	127,7	144,7	151,9	120,8	104,2	101,3	114,5	115,5	160,5	119,6
Janeiro/07	128,7	126,0	143,6	150,3	121,5	101,6	99,1	110,3	111,9	158,2	123,0
Fevereiro	127,9	124,6	141,9	148,7	119,8	100,4	99,2	104,8	114,0	158,6	121,5
Março	126,9	124,6	142,7	149,9	118,9	99,5	99,3	100,1	115,4	148,9	123,4
Abril	128,8	125,9	143,0	150,2	119,3	102,2	101,9	103,2	118,6	150,3	130,1
Mai	130,8	128,4	145,7	151,6	126,3	104,5	102,8	110,6	124,3	147,8	130,7
Junho	131,6	128,1	145,2	150,5	127,7	104,6	102,3	112,8	126,2	152,5	132,3
Julho	133,0	130,4	147,2	152,1	130,9	107,1	103,7	118,9	129,0	151,2	128,8
Var. % mensal jul.07/jun.07	1,0	1,7	1,3	1,1	2,6	2,4	1,4	5,3	2,2	-0,9	-2,5
Var. % no ano jul.07/dez.06	2,1	2,1	1,7	0,1	8,4	2,8	2,4	3,8	11,7	-5,8	7,8
Var. % anual jul.07/jul.06	3,3	2,3	3,1	1,7	9,2	0,7	0,1	2,9	7,5	4,1	4,7

Fonte: Convênio: DIEESE/SEADE-SP/MTE-FAT/SEDEST-GDF. PED-DF - Pesquisa de Emprego e Desemprego no Distrito Federal.

Notas: 1 - Estão incluídos os assalariados que não souberam responder o setor em que trabalham (privado ou público).

2 - Incluídos os empregadores, os trabalhadores autônomos universitários, os trabalhadores familiares não remunerados, os donos de negócio familiar e os que trabalham em organismos internacionais (Consulados, Embaixadas, Representações Oficiais e Políticas).

Tabela 07

Rendimento médio real trimestral dos ocupados e dos assalariados no trabalho principal¹
Distrito Federal - 1992 a 2007

Período	Ocupados				Assalariados			
	Média		Mediana		Média		Mediana	
	Rendimento	Índice ²	Rendimento	Índice ²	Rendimento	Índice ²	Rendimento	Índice ²
Junho/1992	1.566	97,7	806	98,2	1.852	104,4	1.057	105,2
Junho/1993	1.689	105,5	817	99,6	2.021	113,9	1.094	108,9
Junho/1994	1.602	100,0	774	94,4	1.904	107,3	1.062	105,7
Junho/1995	1.640	102,4	794	96,8	1.929	108,7	1.124	111,9
Junho/1996	1.723	107,6	893	108,8	1.957	110,3	1.193	118,8
Junho/1997	1.657	103,4	878	107,1	1.898	106,9	1.171	116,6
Junho/1998	1.623	101,3	870	106,1	1.846	104,0	1.103	109,8
Junho/1999	1.734	108,2	866	105,6	1.969	110,9	1.090	108,5
Junho/2000	1.571	98,1	802	97,8	1.749	98,5	998	99,4
Junho/2001	1.637	102,2	814	99,2	1.804	101,6	984	98,0
Junho/2002	1.573	98,2	764	93,2	1.779	100,2	912	90,8
Junho/2003	1.357	84,7	665	81,0	1.517	85,4	850	84,6
Junho/2004	1.339	83,6	668	81,5	1.548	87,2	820	81,7
Junho/2005	1.337	83,5	648	78,9	1.536	86,5	849	84,5
Janeiro/06	1.364	85,1	636	77,5	1.561	88,0	774	77,1
Fevereiro	1.399	87,3	630	76,9	1.598	90,0	790	78,6
Março	1.402	87,5	623	76,0	1.619	91,2	803	80,0
Abril	1.407	87,9	620	75,5	1.637	92,2	826	82,3
Mai	1.413	88,2	624	76,0	1.632	92,0	822	81,9
Junho	1.428	89,2	624	76,0	1.640	92,4	823	81,9
Julho	1.435	89,6	631	76,9	1.655	93,2	822	81,8
Agosto	1.399	87,3	624	76,1	1.631	91,9	821	81,8
Setembro	1.413	88,2	623	76,0	1.657	93,4	821	81,7
Outubro	1.410	88,0	617	75,2	1.644	92,7	821	81,7
Novembro	1.426	89,0	616	75,1	1.677	94,5	819	81,6
Dezembro	1.409	88,0	614	74,9	1.650	93,0	816	81,3
Janeiro/07	1.416	88,4	644	78,5	1.659	93,5	814	81,0
Fevereiro	1.440	89,9	649	79,1	1.678	94,6	812	80,8
Março	1.459	91,1	662	80,7	1.707	96,2	810	80,6
Abril	1.459	91,1	626	76,4	1.717	96,7	807	80,4
Mai	1.474	92,0	652	79,5	1.724	97,2	811	80,8
Junho	1.501	93,7	669	81,5	1.761	99,2	809	80,5
Var. % mensal								
jun.07/mar.07		1,8		2,5		2,1		-0,3
Var. % no ano								
jun.07/dez.06		6,5		8,9		6,7		-0,9
Var. % anual								
jun.07/jun.06		5,1		7,2		7,4		-1,7

Fonte: Convênio: DIEESE/SEADE-SP/MTE-FAT/SEDEST-GDF. PED-DF - Pesquisa de Emprego e Desemprego no Distrito Federal.

Notas: 1- Valores em reais a preços de Junho de 2007, atualizados até Maio de 2001 pelo IPCR-SDE/GDF e a partir de Junho de 2001, atualizados pelo INPC/DF-IBGE.

2- Base: média de 2000 = 100.

Obs.: Excluídas as pessoas que tiveram rendimento zero, os trabalhadores familiares e os empregados que receberam exclusivamente em espécie ou benefício.

Tabela 08

Rendimento médio real trimestral dos assalariados
no setor privado com e sem carteira de trabalho assinada e no setor público¹
Distrito Federal - 1992 a 2007

Período	Setor privado						Setor público	
	Total		Com carteira assinada		Sem carteira assinada		Rendimento	Índice ²
	Rendimento	Índice ²	Rendimento	Índice ²	Rendimento	Índice ²		
Junho/1992	1.004	101,1	1.125	106,5	548	73,4	2.735	96,5
Junho/1993	1.116	112,5	1.249	118,3	628	84,2	3.044	107,3
Junho/1994	976	98,4	1.093	103,5	519	69,5	2.869	101,2
Junho/1995	1.060	106,8	1.156	109,5	706	94,6	2.905	102,4
Junho/1996	1.092	110,1	1.209	114,5	668	89,5	2.930	103,3
Junho/1997	1.077	108,5	1.192	112,9	633	84,8	2.857	100,7
Junho/1998	1.014	102,2	1.094	103,6	707	94,7	2.883	101,7
Junho/1999	1.026	103,4	1.097	103,9	762	102,1	3.126	110,2
Junho/2000	993	100,1	1.048	99,3	767	102,7	2.790	98,4
Junho/2001	988	99,6	1.051	99,5	737	98,8	3.036	107,1
Junho/2002	967	97,4	1.040	98,5	679	90,9	3.073	108,3
Junho/2003	814	82,0	850	80,5	650	87,1	2.653	93,5
Junho/2004	846	85,3	895	84,8	639	85,7	2.774	97,8
Junho/2005	844	85,1	887	84,0	653	87,5	2.832	99,9
Janeiro/06	835	84,1	860	81,5	714	95,6	2.987	105,3
Fevereiro	849	85,5	885	83,8	687	92,0	3.037	107,1
Março	855	86,1	896	84,9	665	89,1	3.120	110,0
Abril	841	84,8	896	84,8	585	78,4	3.168	111,7
Mai	853	85,9	907	85,9	597	80,0	3.202	112,9
Junho	850	85,6	907	85,9	587	78,7	3.204	113,0
Julho	858	86,4	905	85,7	659	88,2	3.228	113,8
Agosto	851	85,8	901	85,3	640	85,7	3.173	111,9
Setembro	862	86,9	901	85,3	694	92,9	3.249	114,5
Outubro	872	87,9	915	86,6	681	91,2	3.243	114,3
Novembro	864	87,1	900	85,2	695	93,1	3.351	118,2
Dezembro	865	87,2	900	85,3	707	94,7	3.325	117,2
Janeiro/07	873	88,0	905	85,7	727	97,4	3.341	117,8
Fevereiro	889	89,6	914	86,5	772	103,5	3.389	119,5
Março	889	89,6	922	87,3	739	99,1	3.426	120,8
Abril	859	86,6	899	85,1	688	92,2	3.507	123,7
Mai	888	89,5	943	89,3	660	88,4	3.504	123,6
Junho	899	90,6	948	89,7	701	93,9	3.591	126,6
Var. % mensal								
jun.07/mai.07		1,3		0,5		6,2		2,5
Var. % no ano								
jun.07/dez.06		3,9		5,3		-0,9		8,0
Var. % anual								
jun.07/jun.06		5,8		4,5		19,3		12,1

Fonte: Convênio: DIEESE/SEADE-SP/MTE-FAT/SEDEST-GDF. PED-DF - Pesquisa de Emprego e Desemprego no Distrito Federal.

Notas: 1- Valores em reais a preços de Junho de 2007, atualizados até maio de 2001 pelo IPCR-SDE/GDF e a partir de junho de 2001, atualizados pelo INPC/DF-IBGE.

2- Base: média de 2000 = 100.

Obs.: Excluídas as pessoas que tiveram rendimento zero, os trabalhadores familiares e os empregados que receberam exclusivamente em espécie ou benefício.

Tabela 09

Rendimento médio real trimestral, segundo os setores de atividade¹
Distrito Federal - 1992 a 2007

Período	Comércio		Serviço		Administração pública		Outros ²	
	Rendimento	Índice ³	Rendimento	Índice ³	Rendimento	Índice ³	Rendimento	Índice ³
Junho/1992	1.106	99,4	1.286	95,6	2.758	97,9	1.255	101,8
Junho/1993	1.200	107,8	1.407	104,6	3.049	108,3	1.289	104,6
Junho/1994	1.158	104,0	1.320	98,1	2.869	101,9	1.133	92,0
Junho/1995	1.327	119,2	1.311	97,5	2.978	105,7	1.319	107,0
Junho/1996	1.291	115,9	1.377	102,4	3.073	109,1	1.479	120,0
Junho/1997	1.188	106,7	1.340	99,6	3.013	107,0	1.363	110,7
Junho/1998	1.161	104,3	1.336	99,3	3.035	107,8	1.192	96,7
Junho/1999	1.175	105,6	1.352	100,5	3.218	114,3	1.489	120,9
Junho/2000	1.067	95,9	1.320	98,1	2.785	98,9	1.313	106,5
Junho/2001	1.071	96,2	1.346	100,1	3.165	112,4	1.155	93,8
Junho/2002	1.059	95,1	1.258	93,5	3.133	111,3	1.203	97,6
Junho/2003	893	80,2	1.101	81,8	2.644	93,9	1.046	84,9
Junho/2004	878	78,9	1.096	81,5	2.680	95,2	951	77,2
Junho/2005	889	79,8	1.107	82,3	2.702	95,9	804	65,3
<hr/>								
Janeiro/06	856	76,9	1.160	86,2	2.785	98,9	904	73,4
Fevereiro	882	79,2	1.149	85,4	2.898	102,9	933	75,7
Março	910	81,8	1.118	83,1	2.995	106,3	919	74,6
Abril	873	78,4	1.111	82,6	3.045	108,1	966	78,4
Mai	883	79,3	1.128	83,9	3.054	108,4	970	78,7
Junho	879	78,9	1.148	85,4	3.082	109,4	1.023	83,0
Julho	873	78,4	1.168	86,9	3.051	108,3	977	79,3
Agosto	857	77,0	1.135	84,4	2.985	106,0	929	75,4
Setembro	868	78,0	1.161	86,3	3.051	108,4	869	70,6
Outubro	885	79,5	1.152	85,7	3.060	108,7	967	78,5
Novembro	885	79,5	1.167	86,8	3.171	112,6	957	77,7
Dezembro	900	80,9	1.153	85,7	3.114	110,6	1.005	81,6
<hr/>								
Janeiro/07	887	79,7	1.185	88,1	3.143	111,6	898	72,9
Fevereiro	907	81,5	1.191	88,5	3.304	117,3	884	71,8
Março	867	77,9	1.209	89,9	3.389	120,3	835	67,8
Abril	882	79,3	1.167	86,8	3.534	125,5	833	67,6
Mai	903	81,2	1.190	88,5	3.447	122,4	964	78,3
Junho	934	83,9	1.203	89,5	3.482	123,6	953	77,3
<hr/>								
Var. % mensal								
jun.07/mai.07		3,4		1,1		1,0		-1,2
Var. % no ano								
jun.07/dez.06		3,8		4,4		11,8		-5,2
Var. % anual								
jun.07/jun.06		6,3		4,8		13,0		-6,8

Fonte: Convênio: DIEESE/SEADE-SP/MTE-FAT/SEDEST-GDF. PED-DF - Pesquisa de Emprego e Desemprego no Distrito Federal.

Notas: 1- Valores em reais a preços de Junho de 2007, atualizados até maio de 2001 pelo IPCR-SDE/GDF e a partir de junho de 2001, atualizados pelo INPC/DF-IBGE.

2- Inclui Indústria, Construção Civil, Agricultura, Pecuária e Extração Vegetal e Mineral, Embaixadas, Consulados e Representações Oficiais e Políticas; outras atividades não classificadas.

3- Base: média de 2000 = 100.

Obs.: Excluídas as pessoas que tiveram rendimento zero, os trabalhadores familiares e o empregados que receberam exclusivamente em espécie ou benefício.

Tabela 10

Rendimento real trimestral por grupo de rendimentos dos ocupados e assalariados no trabalho principal (percentil)¹
Distrito Federal - 1992 a 2007

Período	Rendimento real trimestral									
	Ocupados					Assalariados				
	10% mais pobres ganham até	25% mais pobres ganham até	50% ganham até	25% mais ricos ganham acima de	10% mais ricos ganham acima de	10% mais pobres ganham até	25% mais pobres ganham até	50% ganham até	25% mais ricos ganham acima de	10% mais ricos ganham acima de
Junho/1992	226	386	825	1.671	3.844	354	551	1.037	2.124	4.249
Junho/1993	248	372	835	1.919	4.176	360	551	1.097	2.413	4.716
Junho/1994	235	344	788	1.860	4.134	307	532	1.074	2.376	4.574
Junho/1995	249	381	812	1.990	4.062	367	577	1.119	2.487	4.583
Junho/1996	239	427	892	2.133	4.247	382	601	1.189	2.548	4.344
Junho/1997	240	439	887	2.008	3.994	389	574	1.147	2.354	4.281
Junho/1998	275	442	880	1.954	3.686	369	552	1.100	2.212	4.217
Junho/1999	270	451	902	2.111	4.150	389	541	1.084	2.344	4.518
Junho/2000	260	430	785	1.866	3.443	355	512	1.016	2.066	4.132
Junho/2001	294	466	813	1.952	4.055	390	530	976	2.122	4.217
Junho/2002	300	450	752	1.804	3.749	388	525	912	2.239	4.179
Junho/2003	291	371	667	1.582	3.043	364	460	848	1.826	3.550
Junho/2004	274	387	683	1.629	3.197	341	455	799	1.946	3.426
Junho/2005	303	400	648	1.620	3.227	346	452	860	1.947	3.246
Janeiro/06	314	418	639	1.598	3.196	362	450	781	2.032	3.515
Fevereiro	312	416	627	1.569	3.196	364	468	818	1.977	3.660
Março	309	412	627	1.561	3.137	364	468	824	2.060	3.893
Abril	309	411	624	1.545	3.287	361	466	822	2.054	3.851
Mai	309	411	618	1.544	3.184	359	462	822	2.054	3.606
Junho	308	411	618	1.546	3.184	361	462	822	2.054	3.710
Julho	339	411	639	1.558	3.286	361	462	822	2.054	4.098
Agosto	330	410	639	1.546	3.091	361	464	820	2.051	4.098
Setembro	359	410	616	1.641	3.487	369	471	820	2.051	4.102
Outubro	359	410	616	1.639	3.483	370	473	820	2.051	4.098
Novembro	357	410	616	1.633	3.571	385	471	816	2.055	4.098
Dezembro	356	408	615	1.567	3.381	381	483	816	2.041	4.067
Janeiro/07	355	408	639	1.627	3.508	386	487	813	2.041	4.060
Fevereiro	354	407	658	1.627	3.545	376	487	812	2.034	4.060
Março	353	406	660	1.624	3.545	383	482	812	2.030	4.034
Abril	352	405	625	1.609	3.530	382	479	807	2.026	4.034
Mai	352	403	654	1.609	3.530	383	483	807	2.017	4.034
Junho	351	411	664	1.700	3.662	395	484	805	2.112	4.024
Var. % mensal										
jun.07/mai.07	-0,3	1,9	1,5	5,6	3,7	3,1	0,2	-0,3	4,7	-0,3
Var. % no ano										
jun.07/dez.06	-1,4	0,7	8,0	8,5	8,3	3,6	0,2	-1,4	3,5	-1,1
Var. % anual										
jun.07/jun.06	13,9	0,1	7,4	10,0	15,0	9,5	4,7	-2,1	2,8	8,5

Fonte: Convênio: DIEESE/SEADE-SP/MTE-FAT/SEDEST-GDF. PED-DF - Pesquisa de Emprego e Desemprego no Distrito Federal.

Nota: 1- Valores em reais a preços de Junho de 2007, atualizados até maio de 2001 pelo IPCR-SDE/GDF e a partir de junho de 2001, atualizados pelo INPC/DF-IBGE.

Obs.: Excluídas as pessoas que tiveram rendimento zero, os trabalhadores familiares e os empregados que receberam exclusivamente em espécie ou benefício.

Tabela 11

Índice de rendimento real trimestral por grupo de rendimentos dos ocupados e assalariados no trabalho principal (percentil)¹
Distrito Federal - 1992 a 2007

Base: média de 2000 = 100.

Período	Índice de rendimento real trimestral									
	Ocupados					Assalariados				
	10% mais pobres ganham até	25% mais pobres ganham até	50% ganham até	25% mais ricos ganham acima de	10% mais ricos ganham acima de	10% mais pobres ganham até	25% mais pobres ganham até	50% ganham até	25% mais ricos ganham acima de	10% mais ricos ganham acima de
Junho/1992	88,2	88,1	100,6	89,8	105,3	97,7	108,5	103,2	103,8	100,6
Junho/1993	96,7	84,8	101,8	103,2	114,4	99,2	108,4	109,1	117,9	111,7
Junho/1994	91,7	78,6	96,1	100,0	113,2	84,7	104,5	106,9	116,0	108,3
Junho/1995	97,1	86,9	99,0	107,0	111,2	101,1	113,5	111,4	121,5	108,6
Junho/1996	93,2	97,3	108,7	114,6	116,3	105,4	118,2	118,3	124,5	102,9
Junho/1997	93,5	100,2	108,2	107,9	109,4	107,3	112,8	114,2	115,0	101,4
Junho/1998	107,3	100,9	107,3	105,0	100,9	101,7	108,5	109,5	108,0	99,9
Junho/1999	105,6	102,8	109,9	113,4	113,6	107,2	106,5	107,9	114,5	107,0
Junho/2000	101,5	98,2	95,7	100,3	94,3	97,8	100,7	101,1	100,9	97,9
Junho/2001	114,7	106,2	99,2	104,9	111,0	107,7	104,3	97,1	103,6	99,9
Junho/2002	117,1	102,6	91,6	97,0	102,7	107,0	103,2	90,8	109,4	99,0
Junho/2003	113,5	84,6	81,3	85,1	83,3	100,3	90,5	84,4	89,2	84,1
Junho/2004	107,0	88,3	83,2	87,6	87,6	94,1	89,5	79,5	95,0	81,2
Junho/2005	118,2	91,3	79,0	87,1	88,4	95,3	88,8	85,6	95,1	76,9
Janeiro/06	122,5	95,4	77,9	85,9	87,5	99,9	88,4	77,7	99,2	83,3
Fevereiro	121,9	95,0	76,5	84,3	87,5	100,5	92,1	81,4	96,6	86,7
Março	120,6	94,0	76,5	83,9	85,9	100,5	92,1	82,0	100,6	92,2
Abril	120,6	93,7	76,1	83,1	90,0	99,4	91,7	81,8	100,3	91,2
Mai	120,6	93,7	75,3	83,0	87,2	99,1	90,9	81,7	100,3	85,4
Junho	120,3	93,7	75,4	83,1	87,2	99,5	90,9	81,7	100,3	87,9
Julho	132,3	93,7	77,9	83,7	90,0	99,5	90,9	81,7	100,3	97,1
Agosto	128,7	93,6	77,9	83,1	84,7	99,5	91,2	81,6	100,2	97,1
Setembro	140,0	93,6	75,1	88,2	95,5	101,7	92,5	81,6	100,2	97,2
Outubro	140,0	93,6	75,1	88,1	95,4	102,0	92,9	81,5	100,2	97,1
Novembro	139,4	93,5	75,1	87,8	97,8	106,3	92,7	81,2	100,4	97,1
Dezembro	138,9	93,1	74,9	84,3	92,6	105,2	95,0	81,2	99,7	96,3
Janeiro/07	138,7	93,1	77,9	87,4	96,1	106,4	95,8	80,9	99,7	96,2
Fevereiro	138,4	92,8	80,2	87,4	97,1	103,8	95,8	80,8	99,3	96,2
Março	137,8	92,6	80,4	87,3	97,1	105,7	94,8	80,8	99,2	95,6
Abril	137,4	92,4	76,2	86,5	96,7	105,4	94,2	80,3	98,9	95,6
Mai	137,4	92,0	79,7	86,5	96,7	105,7	95,0	80,3	98,5	95,6
Junho	137,0	93,8	80,9	91,4	100,3	108,9	95,2	80,1	103,2	95,3
Var. % mensal jun.07/mai.07	-0,3	1,9	1,5	5,6	3,7	3,1	0,2	-0,3	4,7	-0,3
Var. % no ano jun.07/dez.06	-1,4	0,7	8,0	8,5	8,3	3,6	0,2	-1,4	3,5	-1,1
Var. % anual jun.07/jun.06	13,9	0,1	7,4	10,0	15,0	9,5	4,7	-2,1	2,8	8,5

Fonte: Convênio: DIEESE/SEADE-SP/MTE-FAT/SEDEST-GDF. PED-DF - Pesquisa de Emprego e Desemprego no Distrito Federal.

Nota: 1- As variações da Tabela 11 são as mesmas da Tabela 10 pois não podem ser referidas aos índices, mas somente aos rendimentos.

Tabela 12

Rendimento médio real trimestral das mulheres e dos homens ocupados no trabalho principal¹
Distrito Federal - 1992 a 2007

Período	Rendimento dos ocupados						Relação rendimento fem./masc. (%)
	Geral	Índice ²	Feminino	Índice ²	Masculino	Índice ²	
Junho/1992	1.566	97,7	1.226	95,5	1.830	96,9	67,0
Junho/1993	1.689	105,5	1.325	103,2	1.987	105,2	66,7
Junho/1994	1.602	100,0	1.301	101,4	1.864	98,7	69,8
Junho/1995	1.640	102,4	1.299	101,2	1.959	103,7	66,3
Junho/1996	1.723	107,6	1.335	104,0	2.070	109,6	64,5
Junho/1997	1.657	103,4	1.305	101,6	1.973	104,5	66,1
Junho/1998	1.623	101,3	1.314	102,4	1.904	100,8	69,0
Mai/1999	1.751	109,3	1.406	109,5	2.073	109,7	67,8
Junho/2000	1.571	98,1	1.252	97,5	1.869	99,0	67,0
Junho/2001	1.637	102,2	1.306	101,7	1.932	102,3	67,6
Junho/2002	1.573	98,2	1.262	98,3	1.861	98,5	67,8
Junho/2003	1.357	84,7	1.116	86,9	1.588	84,1	70,3
Junho/2004	1.339	83,6	1.104	86,0	1.561	82,7	70,7
Junho/2005	1.337	83,5	1.114	86,8	1.551	82,1	71,8
Janeiro/06	1.364	85,1	1.110	86,5	1.598	84,6	69,5
Fevereiro	1.399	87,3	1.132	88,2	1.644	87,1	68,8
Março	1.402	87,5	1.136	88,4	1.650	87,4	68,8
Abril	1.407	87,9	1.123	87,5	1.676	88,8	67,0
Mai	1.413	88,2	1.125	87,6	1.681	89,0	66,9
Junho	1.428	89,2	1.144	89,1	1.697	89,9	67,4
Julho	1.435	89,6	1.160	90,3	1.694	89,7	68,5
Agosto	1.399	87,3	1.140	88,7	1.652	87,5	69,0
Setembro	1.413	88,2	1.154	89,9	1.667	88,3	69,2
Outubro	1.410	88,0	1.153	89,8	1.660	87,9	69,5
Novembro	1.426	89,0	1.162	90,5	1.674	88,6	69,5
Dezembro	1.409	88,0	1.150	89,5	1.648	87,3	69,8
Janeiro/07	1.416	88,4	1.146	89,2	1.664	88,1	68,9
Fevereiro	1.440	89,9	1.143	89,0	1.715	90,8	66,6
Março	1.459	91,1	1.160	90,3	1.738	92,0	66,7
Abril	1.459	91,1	1.171	91,2	1.737	91,9	67,4
Mai	1.474	92,0	1.206	93,9	1.741	92,2	69,3
Junho	1.501	93,7	1.224	95,3	1.773	93,9	69,1
Var. % mensal							
jun.07/mai.07		1,8		1,5		1,8	
Var. % no ano							
jun.07/dez.06		6,5		6,5		7,6	
Var. % anual							
jun.07/jun.06		5,1		7,0		4,4	

Fonte: Convênio: DIEESE/SEADE-SP/MTE-FAT/SEDEST-GDF. PED-DF - Pesquisa de Emprego e Desemprego no Distrito Federal. pelo INPC/DF-IBGE.

2- Base: média de 2000 = 100.
espécie ou benefício.

Tabela 13

Índices trimestrais do emprego, do rendimento médio real e da massa de rendimentos reais dos ocupados e dos assalariados¹
Distrito Federal - 1992 a 2007

Base: média 2000 = 100

Período	Ocupados ²			Assalariados ³		
	Emprego	Rendimento médio real	Massa de rendimento real	Emprego	Salário médio real	Massa salarial real
Junho/1992	77,4	97,8	75,7	75,3	104,4	78,6
Junho/1993	81,3	105,1	85,4	80,8	113,4	91,6
Junho/1994	83,6	99,3	83,0	81,4	106,7	86,9
Junho/1995	86,2	102,0	87,9	82,6	108,4	89,5
Junho/1996	89,5	106,9	95,7	84,1	109,7	92,3
Junho/1997	92,1	102,9	94,8	88,8	106,5	94,6
Junho/1998	92,1	101,4	93,4	88,2	104,1	91,8
Junho/1999	92,0	108,5	99,8	89,6	111,2	99,6
Junho/2000	98,3	98,1	96,4	97,2	98,5	95,7
Junho/2001	103,1	102,3	105,5	105,2	101,7	107,0
Junho/2002	107,9	98,3	106,1	105,5	100,3	105,8
Junho/2003	108,0	85,1	91,9	107,1	85,9	92,0
Junho/2004	114,3	83,9	95,9	113,7	87,5	99,5
Junho/2005	120,8	84,0	101,5	121,2	87,0	105,4
Janeiro/06	126,3	85,2	107,6	125,3	88,0	110,3
Fevereiro	125,1	87,1	109,0	123,1	89,7	110,4
Março	123,0	87,4	107,5	121,6	91,0	110,7
Abril	123,1	87,9	108,2	121,7	92,2	112,2
Mai	126,0	88,4	111,4	124,6	92,0	114,6
Junho	126,7	89,5	113,4	125,9	92,7	116,7
Julho	128,7	89,8	115,6	127,4	93,4	119,0
Agosto	127,6	87,5	111,7	127,4	92,0	117,2
Setembro	129,7	88,3	114,5	129,6	93,3	120,9
Outubro	129,5	88,2	114,2	129,4	92,6	119,8
Novembro	130,2	89,4	116,4	128,7	94,7	121,9
Dezembro	130,3	88,1	114,8	127,7	92,8	118,5
Janeiro/07	128,7	88,5	113,9	126,0	93,2	117,4
Fevereiro	127,9	89,8	114,9	124,6	94,1	117,2
Março	126,9	91,2	115,7	124,6	96,0	119,6
Abril	128,8	91,3	117,6	125,9	96,7	121,7
Mai	130,8	92,5	121,0	128,4	97,4	125,1
Junho	131,6	94,1	123,8	128,1	99,4	127,3
Var. % mensal						
jun.07/mai.07	0,6	1,7	2,3	-0,2	2,1	1,8
Var. % no ano						
jun.07/dez.06	1,0	6,8	7,8	0,3	7,1	7,4
Var. % anual						
jun.07/jun.06	3,9	5,1	9,2	1,7	7,2	9,1

Notas: 1- Valores em reais a preços de Junho de 2007, atualizados até maio de 2001 pelo IPCR-SDE/GDF e a partir de junho de 2001, atualizados pelo INPC/DF-IBGE.

2- Incluem os ocupados que não tiveram remuneração no mês e excluem trabalhadores familiares sem remuneração salarial e os trabalhadores que ganharam exclusivamente em espécie ou benefício.

3- Incluem os assalariados que não tiveram remuneração no mês.

Notas Metodológicas

1 - PESQUISA DE EMPREGO E DESEMPREGO NO DISTRITO FEDERAL

Área de Cobertura: A PED tem como unidade amostral o domicílio das áreas urbanas das 19 Regiões Administrativas do Distrito Federal. As informações obtidas são agrupadas da seguinte forma:

Grupo 1 - Brasília, Lago Sul e Lago Norte (Grupo de renda mais alta).

Grupo 2 - Gama, Taguatinga, Sobradinho, Planaltina, Núcleo Bandeirante, Guará, Cruzeiro, Candangolândia e Riacho Fundo (Grupo de renda intermediária).

Grupo 3 - Brazlândia, Ceilândia, Samambaia, Paranoá, São Sebastião, Santa Maria e Recanto das Emas. (Grupo de renda mais baixa).

Amostra: São selecionados em torno de 2.900 domicílios/mês sem repetições das unidades selecionadas, garantindo uma amostra efetiva de no mínimo 6.000 domicílios por trimestre.

População Pesquisada: A pesquisa coleta informações sobre todos os moradores do domicílio, sendo realizadas entrevistas individuais com as pessoas de 10 ou mais anos de idade.

Apresentação das informações: as informações são apresentadas agregadas em trimestres móveis. Por exemplo, a taxa de desemprego de Fevereiro corresponde ao trimestre móvel Dezembro, Janeiro e Fevereiro. A taxa de Março corresponde ao trimestre móvel Janeiro, Fevereiro e Março.

2 - PRINCIPAIS CONCEITOS

PIA - População em Idade Ativa: corresponde à população com 10 anos e mais.

PEA - População Economicamente Ativa: é a parcela da PIA que está ocupada ou desempregada.

Ocupados: são os indivíduos que:

- a) possuem trabalho remunerado exercido regularmente;
- b) possuem trabalho remunerado exercido de forma irregular, desde que não estejam procurando trabalho diferente do atual. Excluem-se as pessoas que, não tendo procura, exerceram de forma excepcional algum trabalho nos últimos 30 dias;
- c) possuem trabalho não remunerado de ajuda em negócios de parentes, ou remunerado em espécie/benefício, sem procura de trabalho;
- d) excluem-se as pessoas que, de forma bastante excepcional, fizeram algum trabalho nos últimos 7 dias.**

Desempregados: são os indivíduos que se encontram em uma das seguintes situações:

- a) Desemprego Aberto: pessoas que procuraram trabalho de maneira efetiva nos 30 dias anteriores ao da entrevista e não exerceram nenhum trabalho nos últimos sete (7) dias;
- b) Desemprego Oculto pelo Trabalho Precário: pessoas que realizam de forma irregular algum trabalho remunerado (ou não remunerado, em ajuda a negócio de parentes) e que procuraram efetivamente trabalho nos trinta (30) dias anteriores ao da entrevista ou nos últimos doze (12) meses;
- c) Desemprego Oculto pelo Desalento : pessoas que não possuem trabalho e nem procuraram nos últimos trinta (30) dias, por desestímulo do mercado de trabalho ou por circunstâncias fortuitas, mas apresentaram procura efetiva de trabalho nos últimos doze (12) meses.

Inativos (maiores de 10 anos): correspondem à parcela da PIA que não está ocupada ou desempregada (Inativos maiores de 10 anos = PIA - PEA).

Rendimento do Trabalho: é o rendimento monetário bruto (sem descontos de IR e previdência social) efetivamente recebido, referente ao trabalho realizado no mês imediatamente anterior ao da pesquisa.

Para os assalariados, são considerados descontos por falta etc, ou acréscimos devido a horas extras, gratificações etc. Não são computados o 13º salário e os benefícios indiretos. Para os empregadores, os autônomos e demais posições é considerada a retirada mensal, não incluindo os lucros do trabalho, da empresa ou do negócio.

3 - PRINCIPAIS INDICADORES

Taxa Global de Participação: é a relação entre a População Economicamente Ativa e a População em Idade Ativa (PEA/PIA). Indica a proporção de pessoas com 10 anos e mais incorporadas ao mercado de trabalho como ocupados ou desempregados.

Taxa de Desemprego Total: indica a proporção da PEA que se encontra na situação de desemprego aberto ou oculto.

Índice de Ocupação: indica o nível de ocupação alcançado em determinado trimestre em relação ao nível médio do ano de 2000. Este indicador é apresentado também segundo os seguintes ramos de atividade do Setor Serviços:

Serviços de Oficinas de reparação mecânica: reforma e conservação de máquinas e veículos.

Serviços de reparação, serviços de limpeza e vigilância: reparação e reforma de mobiliário, instalação elétrica e sanitária, alfaiates e costureiras sob medida.

Serviços de transporte e armazenagem: transporte rodoviário, ferroviário, aéreo e outros, assim como armazenagem de mercadorias.

Serviços Especializados: atividades dos escritórios de engenharia e arquitetura, assessoria técnica, consultoria, pesquisa, análise e processamento de dados, publicidade, jurídico, despachantes, cartório, contabilidade e outros técnicos profissionais não especificados.

Serviços creditícios e financeiros: bancos comerciais, de investimento, de seguros, do comércio de títulos e ações, organizações de cartão de crédito.

Serviços de alimentação: restaurantes, bares, lanchonetes, cafés, confeitarias, vendedores de rua (pipoqueiro, cachorro quente, acarajé, etc).

Serviços de educação: escola, pública ou particular, professores particulares, escola de línguas.

Serviços de saúde: hospitais, clínicas, consultórios, prontos-socorros, maternidades, planos de saúde, seguro de vida,.

Serviços auxiliares:

- Agricultura, aluguel de máquinas agrícolas escritórios de desenvolvimento de projetos agropecuários;
- Comércio, escritórios de representação, comissão, consignação, bolsa de mercadorias;
- Comércio e indústria em geral; serviços de proteção ao crédito, locação de máquinas e equipamentos industriais;
- Seguros, finanças e valores;
- corretagem de seguros, administração de bens móveis;
- Transporte, aeroporto, agentes de vendas de passagens, agentes de turismo, locação de veículos, rodoviária, touring, consórcio, agentes de emprego;
- Atividades econômicas, escritório de cobrança, locação de mão-de-obra.

Outros Serviços

- Serviços de comunicação; diversões, radiodifusão, e teledifusão; serviços comunitários; comércio e adm. de valores imobiliários e de imóveis; serviços de utilidade pública; serviços pessoais; e outros serviços.

Nota Técnica N°1/2003

A Secretaria de Desenvolvimento Social e Trabalho – SEDEST, juntamente com o DIEESE e Fundação SEADE/SP procederam à atualização da série histórica da Pesquisa de Emprego e Desemprego no Distrito Federal. Desde a sua implantação, esta é a primeira vez que se procede ao ajuste das estimativas históricas da PED/DF aos resultados do Censo Demográfico. Estudos baseados nos resultados do Censo Demográfico 2000-IBGE, revelaram que as projeções demográficas da PED/DF estavam subestimadas em aproximadamente 15%.

Uma vez ajustada a série histórica da PED/DF, todos os indicadores absolutos foram alterados, não havendo, no entanto, modificações de tendências, comparando-se a série anterior com a atual. Registraram-se, ainda, discretas alterações das taxas de participação e de desemprego (em torno de 2,0%), devido à nova ponderação dos Grupos de Regiões Administrativas, ajustada ao crescimento populacional dessas regiões. Isso resultou na diminuição do peso do Grupo 1, de renda mais alta e elevação dos pesos dos Grupos 2 e 3 (de renda intermediária e baixa, respectivamente) onde os níveis de desemprego são maiores. A partir de setembro de 2003 a base da série histórica da PED/DF passa para o ano de 2000 (média anual), antes fixada na média de 1992.

GOVERNO DO DISTRITO FEDERAL

JOSÉ ROBERTO ARRUDA
Governador

ELIANA PEDROSA
Secretária de Estado de Desenvolvimento Social e Trabalho

FUNDAÇÃO SISTEMA ESTADUAL DE ANÁLISE DE DADOS - SEADE/SP

Felícia Madeira - **Diretora-Executiva**

DEPARTAMENTO INTERSINDICAL DE ESTATÍSTICA E ESTUDOS SOCIOECONÔMICOS - DIEESE

João Vicente Silva Cayres - *Presidente*
Clemente Ganz Lúcio - *Diretor Técnico*
Clóvis Scherer - *Supervisor do Escritório Regional – DF*

COORDENADORES

Antonio E. Rodríguez Ibarra - *Coordenação PED-DF pelo DIEESE*
Atsuko Haga - *Representante da Fundação SEADE*
Maria Lúcia Leal de Oliveira (*Apoio*)

EQUIPE DE ANÁLISE:

Antonio E. Rodríguez Ibarra, Fernanda Chuerubim, Karla Cristina da Costa Braz.

GERÊNCIA DE CAMPO, METODOLOGIA E TREINAMENTO:

Adalgiza Lara Amaral

COORDENAÇÃO DE CHECAGEM:

Osney Monteiro Carvalho
Equipe: Antônio Carlos dos Santos, Edna Rodrigues Costa, Elita Gurgel Freitas Filha, José Wilson dos Santos, Luiza Rosemeire R. Dias Sousa, Marcos Antônio de Jesus Costa, Valdecy Francisco de Souza (Listador).
Apoio: Guilherme Albuquerque de Sousa

COORDENAÇÃO DE CRÍTICA:

Violeta Luzia Hristov
Equipe: Aparecida Silva Melo, Benedita de Sales Riotinto, Carla Gaspar Ribeiro, Sônia Maria Ferreira do Amarante,.

COORDENAÇÃO DA DIGITAÇÃO E CONSISTÊNCIA:

Jansen Gader da Silva Peres
Equipe: Maria Eunice Lacerda, Emerson Henrique de Sousa, Glauber Rabelo Santana, Hudson Freitas Soares.

COORDENAÇÃO DA SUPERVISÃO DE CAMPO:

Vânia Aparecida Azevedo
Equipe: Cláudia Rocha Rodrigues, Jerusa do Nascimento Rodrigues, Maria Aldina C. de Souza, Regina Célia Gonsalves de Souza, Najla C. Marinho, Maria Diva Nóbrega de Paula.
Apoio: Maria Eunice Nazário Couto.

EQUIPE DE ENTREVISTADORES:

Antônia de Gurgel Aragão, Arnon Souza da Silva, Beatriz de Abreu, Bernadete Maria Oliveira, Clerismar Soares da Costa, Diorlei Costa Martins, Eduardo Albano da Costa, Elen Gomes de Sousa, Elisângela Rodrigues da Mata, Gabriela Maria Fernandes, Hilda Martins Sobral, Inah S. Rodrigues, Jara Liana R. Xavier, Jeane da Conceição Lima, Maria Delza Souza Reis, Ozinei Lopes Gama, Regina Célia Lopes, Reginaldo Barroso de Melo, Simone Pimentel Vilareal, Verônica Eni M. Alves, Wandertubia de C. Naous,.

CONTRATAÇÃO DE PESSOAL E APOIO LOGÍSTICO: **Escritório Nacional DIEESE**

Rua Ministro Godói, 310
Perdizes – São Paulo – SP
CEP 05001-900
Tel. (011) 3874-5366