

PESQUISA DE EMPREGO E DESEMPREGO NO DISTRITO FEDERAL

JUNHO DE 2007

Ocupação e rendimento ascendentes.

As informações captadas pela Pesquisa de Emprego e Desemprego no Distrito Federal para o mês de junho de 2007 mostram redução na taxa de desemprego total, aumento do nível ocupacional e variações positivas para o rendimento médio real referente ao mês de maio de 2007.

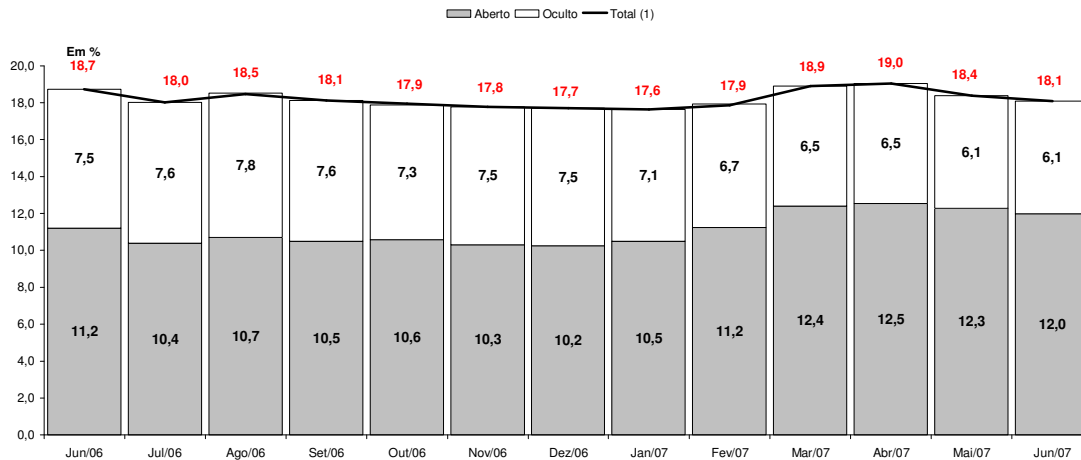
Tabela 1
Estimativas do Número de Pessoas de 10 Anos e Mais, segundo Condição de Atividade
Distrito Federal
Junho/06, Maio/07 e Junho/07

Condição de Atividade	Estimativas (em mil pessoas)			Variações			
				Absoluta (em mil pessoas)		Relativa (%)	
	Jun./06	Mai./07	Jun./07	Jun.07- Mai.07	Jun.07- Jun.06	Jun.07/ Mai.07	Jun.07/ Jun.06
População em Idade Ativa	1.881,7	1.965,4	1.971,1	5,7	89,4	0,3	4,8
População Economicamente Ativa	1.237,1	1.271,6	1.274,8	3,2	37,7	0,3	3,0
Ocupados	1.005,5	1.037,9	1.044,2	6,3	38,7	0,6	3,8
Desempregados	231,6	233,7	230,6	-3,1	-1,0	-1,3	-0,4
Em Desemprego Aberto	138,5	156,2	152,6	-3,6	14,1	-2,3	10,2
Em Desemprego Oculto pelo Trabalho Precário	52,2	39,7	41,2	1,5	-11,0	3,8	-21,1
Em Desemprego Oculto pelo Desalento	40,9	37,8	36,8	-1,0	-4,1	-2,6	-10,0
Inativos com 10 anos e mais	644,6	693,8	696,3	2,5	51,7	0,4	8,0
Taxa de Desemprego Total (em %)	18,7	18,4	18,1	-	-	-	-
Desemprego Aberto	11,2	12,3	12,0	-	-	-	-
Desemprego Oculto pelo Trabalho Precário	4,2	3,1	3,2	-	-	-	-
Desemprego Oculto pelo Desalento	3,3	3,0	2,9	-	-	-	-

Fonte: PED-DF - Convênio SEDEST-GDF, SEADE-SP e DIEESE.

1. As informações da Pesquisa de Emprego e Desemprego do Distrito Federal mostram que a **taxa de desemprego** total passou de 18,4%, em maio de 2007, para 18,1% em junho. A taxa de desemprego aberto variou de 12,3% para 12,0% e a de desemprego oculto permaneceu inalterada em 6,1%, no mesmo período (Tabela 1).
2. O contingente de desempregados foi estimado em 230,6 mil pessoas, 3,1 mil a menos que no mês anterior. Esse desempenho ocorreu pela criação de **6,3 mil** ocupações, número mais do que suficiente para absorver o ingresso de **3,2 mil** pessoas na força de trabalho regional. A **taxa de participação** permaneceu estável em 64,7%, entre mai./07 e jun./07 (Tabela 1).

Gráfico A
Taxas de Desemprego, por Tipo
Distrito Federal
2006 - 2007



Fonte: PED-DF – Convênio SEDEST-GDF, SEADE-SP e DIEESE.

NOTA: A taxa de desemprego total é composta pela soma das taxas de desemprego aberto e oculto.

3. Em junho, o **nível de ocupação** no Distrito Federal apresentou desempenho positivo (0,6%). O total de ocupados neste mês foi estimado em 1.044,2 mil pessoas, 6,3 mil a mais do que em maio de 2007, com a seguinte contribuição dos principais setores de atividade: **Indústria de Transformação**, queda de 3,7%, com a eliminação de 1,4 mil postos de trabalho; **Construção Civil**, pequena variação negativa de 0,5%, ou 0,2 mil pessoas a menos que no mês anterior; **Comércio**, pequena retração de 1,4%, com a eliminação de 2,2 mil postos de trabalho; **Serviços**, aumento de 1,4%, representando o ingresso de 6,9 mil novos ocupados; **Administração Pública**, acréscimo de 0,6%, totalizando 1,0 mil pessoas; **Outros Setores**, crescimento de 1,7% ou 2,0 mil ocupações (Tabela 2).

Tabela 2
Estimativas do Número de Ocupados, segundo Setores de Atividade
Distrito Federal
Junho/06, Maio/07 e Junho/07

Setores de Atividade	Estimativas (em mil pessoas)			Variações			
				Absoluta (em mil pessoas)		Relativa (%)	
	Jun./06	Mai./07	Jun./07	Jun.07- Mai.07	Jun.07- Jun.06	Jun.07/ Mai.07	Jun.07/ Jun.06
Total	1.005,5	1.037,9	1.044,2	6,3	38,7	0,6	3,8
Indústria	38,9	37,8	36,4	-1,4	-2,5	-3,7	-6,4
Construção Civil	43,1	44,2	44,0	-0,2	0,9	-0,5	2,1
Comércio	153,9	159,6	157,4	-2,2	3,5	-1,4	2,3
Serviços	478,9	509,8	516,7	6,9	37,8	1,4	7,9
Administração Pública	178,8	169,8	170,8	1,0	-8,0	0,6	-4,5
Outros (1)	111,9	116,7	118,7	2,0	6,8	1,7	6,1

Fonte: PED-DF - Convênio SEDEST-GDF, SEADE-SP e DIEESE.

(1) Inclui Serviços Domésticos.

4. Por posição ocupacional, apresentaram variação positiva os níveis de ocupação dos autônomos (3,2%) e dos trabalhadores do setor privado sem carteira de trabalho assinada (1,1%), enquanto o setor público apresentou relativa estabilidade (0,1%). Entre os segmentos que tiveram redução, a mais expressiva ocorreu para os assalariados com carteira assinada do setor privado (-0,7%) (Tabela 3).

Tabela 3
Estimativas do Número de Ocupados, segundo Posição na Ocupação
Distrito Federal
Junho/06, Maio/07 e Junho/07

Posição na Ocupação	Estimativas (em mil pessoas)			Variações			
				Absoluta (em mil pessoas)		Relativa (%)	
	Jun./06	Mai./07	Jun./07	Jun.07- Mai.07	Jun.07- Jun.06	Jun.07/ Mai.07	Jun.07/ Jun.06
Total	1.005,5	1.037,9	1.044,2	6,3	38,7	0,6	3,8
Total de Assalariados (1)	678,1	691,9	690,3	-1,6	12,2	-0,2	1,8
Setor Privado	441,5	454,6	453,0	-1,6	11,5	-0,4	2,6
Com Carteira Assinada	356,5	362,6	360,0	-2,6	3,5	-0,7	1,0
Sem Carteira Assinada	85,0	92,0	93,0	1,0	8,0	1,1	9,4
Setor Público	236,3	236,8	237,0	0,2	0,7	0,1	0,3
Autônomos	155,5	161,5	166,7	5,2	11,2	3,2	7,2
Demais Posições (2)	171,9	184,5	187,1	2,6	15,2	1,4	8,8

Fonte: PED-DF - Convênio SEDEST-GDF, SEADE-SP e DIEESE.

(1) Incluem os que não informaram o segmento em que trabalham.

(2) Incluem empregadores, empregados domésticos, donos de negócio familiar, trabalhadores familiares sem remuneração, profissionais liberais e outras posições ocupacionais.

5. Em maio de 2007, o rendimento médio real dos ocupados e o dos assalariados apresentou variações positivas de 1,0% e de 0,4% respectivamente. Em termos monetários, esses rendimentos passaram a ser de R\$ 1.470 e R\$ 1.719 respectivamente. A massa de rendimento real dos ocupados e a dos assalariados apresentaram variações mensais de 2,9% e de 2,8%, respectivamente (Tabela 4).

Tabela 4

Rendimento Médio Real (1) dos Ocupados, Assalariados, segundo Categorias Seleccionadas e Trabalhadores Autônomos
Mai/06, Abril/07 e Maio/07

Categorias Seleccionadas	Rendimentos (em reais de maio de 2007)			Variações (%)	
	Mai./06	Abr./07	Mai./07	Mai./07 Abr./07	Mai./07 Mai./06
Total de Ocupados	1.409	1.455	1.470	1,0	4,3
Total de Assalariados (2)	1.628	1.712	1.719	0,4	5,6
Setor Privado	850	857	886	3,4	4,2
Com Carteira	904	896	940	4,9	4,0
Sem Carteira	596	686	658	-4,1	10,4
Comércio	678	771	768	-0,4	13,3
Serviços	891	878	903	2,8	1,3
Setor Público	3.193	3.498	3.494	-0,1	9,4
Trabalhadores Autônomos	754	722	740	2,5	-1,9

Fonte: PED-DF - Convênio SEDEST-GDF, SEADE-SP e DIEESE.

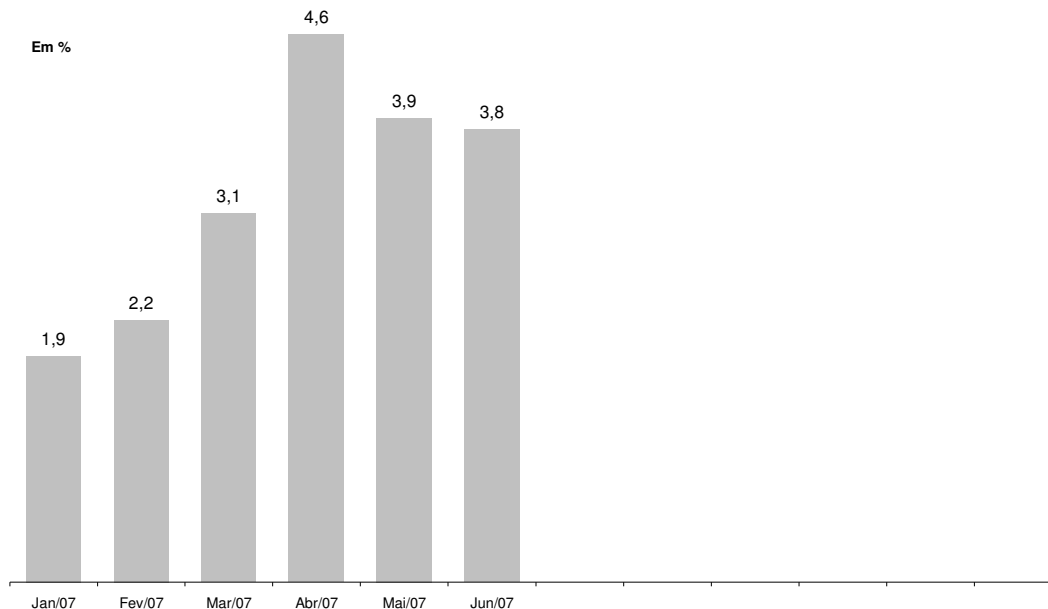
(1) Inflator Utilizado: INPC-DF - IBGE.

(2) Inclui setor público.

COMPORTAMENTO EM 12 MESES

6. Em relação a junho de 2006, a taxa de **desemprego total** no Distrito Federal apresentou retração dos 18,7% da PEA para 18,1%, com a taxa de desemprego aberto passando de 11,2% para 12,0% e a de desemprego oculto, de 7,5% para 6,1%.
7. A diminuição de 1,0 mil pessoas do contingente de desempregados nesse período ocorreu em função da criação de 38,7 mil postos de trabalho. Nesse período, 37,7 mil indivíduos ingressaram no mercado de trabalho no Distrito Federal e a **taxa de participação** diminuiu de 65,7% para 64,7%.
8. Comparando-se o **nível de ocupação** nos doze meses, verifica-se uma elevação de 3,8%, com o seguinte comportamento setorial: O Setor de **Serviços** aumentou em 37,8 mil o contingente de ocupados (7,9%); o **Comércio** contratou 3,5 mil pessoas (2,3%); a **Construção Civil** foi incrementada com 0,9 mil ocupações (2,1%); a **Indústria de Transformação** eliminou 2,5 mil postos de trabalho (6,4%); a **Administração Pública** teve retração de 8 mil ocupados (-4,5%); e o agregado **Outros Setores** gerou 6,8 mil postos de trabalho (6,1%).

Gráfico B
Varição anual (1) do nível de ocupação
Distrito Federal - Jan./2006- Jun./2007

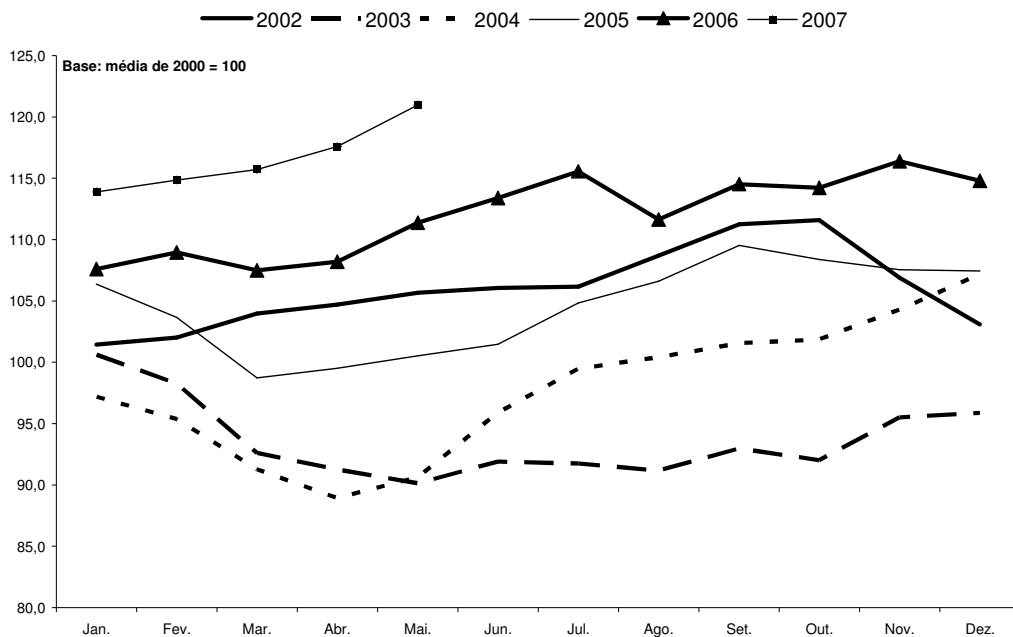


FONTE: PED-DF – Convênio – SEDEST-GDF, SEADE-SP e DIEESE.

(1) Variação relativa em relação ao mesmo mês do ano anterior.

9. O crescimento do número de trabalhadores autônomos (11,2 mil), de ocupados classificados nas demais posições (15,2 mil) e os do setor privado sem carteira de trabalho assinada (8,0 mil) foram os principais responsáveis pela expansão do nível de ocupação, cujo desempenho, nos últimos doze meses, foi positivo para todas as posições.
10. Comparando-se os valores de maio de 2007 com os de maio de 2006, o **rendimento** médio dos ocupados registrou aumento de 4,3% e o dos assalariados cresceu 5,6%. As massas de rendimentos dos ocupados e dos assalariados aumentaram 8,6% e 9,2%, respectivamente, no período.

Gráfico C
Índice da massa de rendimentos reais (1) dos ocupados (2)
Distrito Federal - 2002-2006



FONTE: PED-DF – Convênio – SEDEST-GDF, SEADE-SP e DIEESE.
(1) Inflator utilizado: INPC-DF - IBGE.
(2) Incluem os ocupados que não tiveram remuneração no mês e exclui os trabalhadores familiares sem remuneração salarial.

TABELAS

- Tabela 01** Estimativa do número de pessoas economicamente ativas, ocupadas, desempregadas e inativas maiores de 10 anos, taxas globais de participação e taxa de desemprego total - Distrito Federal - 1992 a 2007.
- Tabela 02** Taxas de desemprego por tipo e por grupos de regiões administrativas - Distrito Federal - 1992 a 2007.
- Tabela 03** Taxas de desemprego segundo atributos pessoais - Distrito Federal - 1992 a 2007.
- Tabela 04** Índice do nível de ocupação por setor de atividade econômica - Distrito Federal – 1992 a 2007.
- Tabela 05** Índice do nível de ocupação do setor serviços por ramo de atividade - Distrito Federal - 1992 a 2007.
- Tabela 06** Índice do nível de ocupação segundo posição na ocupação - Distrito Federal – 1992 a 2007.
- Tabela 07** Rendimento médio real trimestral dos ocupados e dos assalariados no trabalho principal Distrito Federal – 1992 a 2007.
- Tabela 08** Rendimento médio real trimestral dos assalariados no setor privado com e sem carteira de trabalho assinada e no setor público - Distrito Federal - 1992 a 2007.
- Tabela 09** Rendimento médio real trimestral segundo os setores de atividade - Distrito Federal – 1992 a 2007.
- Tabela 10** Rendimento real trimestral por grupo de rendimentos dos ocupados e assalariados no trabalho principal (percentil) – Distrito Federal - 1992 a 2007.
- Tabela 11** Índice de rendimento real trimestral por grupo de rendimentos dos ocupados e assalariados no trabalho principal (percentil) – Distrito Federal - 1992 a 2007.
- Tabela 12** Rendimento médio real trimestral das mulheres e dos homens ocupados no trabalho principal - Distrito Federal - 1992 a 2007.
- Tabela 13** Índices trimestrais do emprego, do rendimento médio real e da massa de rendimentos reais dos ocupados e dos Assalariados - Distrito Federal - 1992 a 2007.

Tabela 01

Estimativa do número de pessoas economicamente ativas, ocupadas, desempregadas e inativas maiores de 10 anos,
taxas globais de participação e taxa de desemprego total
Distrito Federal - 1992 a 2007

Período ¹	População economicamente ativa (PEA)						Inativos maiores de 10 anos		Taxas (%)			
	Total		Ocupados		Desempregados				Participação (PEA/PIA)			Desemprego total (DES/PEA) ⁵
	Número absoluto ²	Índice ³	Número absoluto ²	Índice ³	Número absoluto ²	Índice ³	Número absoluto ²	Índice ³	Total ⁴	Homens	Mulheres	
Junho/1992	722,3	72,7	614,3	77,4	107,9	53,8	494,7	83,6	59,3	71,0	49,2	14,9
Junho/1993	751,7	75,6	644,9	81,3	106,8	53,2	505,8	85,4	59,8	70,3	50,6	14,2
Junho/1994	776,9	78,1	663,3	83,6	113,6	56,6	522,6	88,3	59,8	70,1	50,8	14,6
Junho/1995	804,6	80,9	683,7	86,2	121,0	60,3	537,9	90,9	59,9	70,2	51,2	15,0
Junho/1996	862,6	86,8	710,1	89,5	152,5	76,0	524,6	88,6	62,2	70,9	54,9	17,7
Junho/1997	890,5	89,6	730,9	92,1	159,7	79,5	542,6	91,7	62,1	70,9	54,7	17,9
Junho/1998	911,2	91,7	730,8	92,1	180,5	89,9	569,3	96,2	61,5	70,4	54,1	19,8
Junho/1999	949,8	95,5	729,7	92,0	220,1	109,6	579,6	97,9	62,1	70,1	55,4	23,2
Junho/2000	988,1	99,4	780,3	98,3	207,8	103,5	591,6	99,9	62,5	70,3	55,9	21,0
Junho/2001	1.033,7	104,0	818,2	103,1	215,5	107,4	597,8	101,0	63,4	70,7	57,1	20,8
Junho/2002	1.081,1	108,8	856,4	107,9	224,8	112,0	603,9	102,0	64,2	71,8	57,7	20,8
Junho/2003	1.118,2	112,5	856,8	108,0	261,5	130,3	621,8	105,0	64,3	71,5	58,2	23,4
Junho/2004	1.153,9	116,1	907,1	114,3	246,7	122,9	642,8	108,6	64,2	71,2	58,3	21,4
Junho/2005	1.190,8	119,8	958,6	120,8	232,2	115,7	664,3	112,2	64,2	71,0	58,5	19,5
Janeiro/06	1.230,5	123,8	1.001,9	126,3	228,6	113,9	665,2	112,4	64,9	71,7	59,1	18,6
Fevereiro	1.233,0	124,0	992,5	125,1	240,5	119,8	667,8	112,8	64,9	71,6	59,1	19,5
Março	1.229,7	123,7	975,9	123,0	253,9	126,5	676,1	114,2	64,5	71,3	58,7	20,6
Abril	1.231,7	123,9	976,7	123,1	255,0	127,1	668,7	112,9	64,8	71,5	59,0	20,7
Mai	1.241,5	124,9	999,4	126,0	242,1	120,6	663,1	112,0	65,2	71,9	59,4	19,5
Junho	1.237,1	124,4	1.005,5	126,7	231,6	115,4	644,6	108,9	65,7	72,4	60,0	18,7
Julho	1.246,1	125,3	1.021,4	128,7	224,6	111,9	643,4	108,7	65,9	72,6	60,3	18,0
Agosto	1.241,5	124,9	1.012,3	127,6	229,2	114,2	652,7	110,2	65,5	72,1	59,9	18,5
Setembro	1.256,2	126,4	1.028,8	129,7	227,4	113,3	669,6	113,1	65,2	72,0	59,6	18,1
Outubro	1.252,1	126,0	1.027,4	129,5	224,7	112,0	678,7	114,6	64,9	71,3	59,5	17,9
Novembro	1.256,7	126,4	1.033,4	130,2	223,4	111,3	678,1	114,5	65,0	71,5	59,4	17,8
Dezembro	1.255,9	126,3	1.033,7	130,3	222,2	110,7	684,0	115,5	64,7	71,2	59,2	17,7
Janeiro/07	1.239,5	124,7	1.020,9	128,7	218,6	108,9	692,1	116,9	64,2	70,8	58,4	17,6
Fevereiro	1.235,3	124,3	1.014,6	127,9	220,7	109,9	702,9	118,7	63,7	70,3	58,1	17,9
Março	1.241,1	124,8	1.006,6	126,9	234,5	116,8	703,0	118,7	63,8	70,5	58,1	18,9
Abril	1.261,9	126,9	1.021,6	128,8	240,3	119,7	701,6	118,5	64,3	71,0	58,5	19,0
Mai	1.271,6	127,9	1.037,9	130,8	233,7	116,4	693,8	117,2	64,7	71,8	58,7	18,4
Junho	1.274,8	128,2	1.044,2	131,6	230,6	114,9	696,3	117,6	64,7	71,4	59,0	18,1
Var. % mensal jun.07/mai.07		0,3		0,6		-1,3		0,4	0,0	-0,6	0,5	-1,6
Var. % no ano jun.07/dez.06		1,5		1,0		3,8		1,8	0,0	0,3	-0,3	2,3
Var. % anual jun.07/jun.06		3,0		3,8		-0,4		8,0	-1,5	-1,4	-1,7	-3,2

Fonte: Convênio: DIEESE/SEADE-SP/MTE-FAT/SEDEST-GDF. PED-DF - Pesquisa de Emprego e Desemprego no Distrito Federal.

Notas: 1 - A primeira divulgação da PED-DF refere-se a Fevereiro de 1992.

2 - Em 1.000 pessoas.

3 - Base: média de 2000 = 100.

4 - Total da população economicamente ativa dividido pelo total da população em idade ativa.

5 - Taxa de desemprego total: total dos desempregados dividido pela população economicamente ativa total vezes 100.

Tabela 02

Taxas de desemprego por tipo e por grupos de regiões administrativas
Distrito Federal - 1992 a 2007

Período	Taxas de desemprego (DES/PEA) (%)							
	Total	Aberto	Oculto			Por grupo de regiões administrativas		
			Total	Precário	Desalento	Grupo 1	Grupo 2	Grupo 3
Junho/1992	14,9	10,0	5,0	2,6	2,3	7,6	14,2	20,0
Junho/1993	14,2	9,6	4,6	2,5	2,1	6,2	13,5	19,3
Junho/1994	14,6	10,0	4,6	2,6	2,0	6,2	13,6	20,0
Junho/1995	15,0	10,5	4,5	2,7	1,8	5,7	13,7	20,8
Junho/1996	17,7	11,6	6,1	3,5	2,6	6,8	16,5	23,6
Junho/1997	17,9	11,4	6,5	3,6	2,9	8,3	16,9	23,1
Junho/1998	19,8	12,6	7,2	4,2	3,0	7,7	19,1	25,3
Junho/1999	23,2	15,6	7,5	4,4	3,2	9,7	21,1	30,4
Junho/2000	21,0	13,9	7,1	3,9	3,2	9,2	17,8	28,5
Junho/2001	20,8	13,6	7,3	4,0	3,2	9,8	18,1	27,3
Junho/2002	20,8	12,7	8,1	4,4	3,7	10,1	18,7	26,4
Junho/2003	23,4	15,1	8,3	4,8	3,5	10,2	20,4	30,3
Junho/2004	21,4	13,7	7,7	3,8	3,9	11,3	18,8	26,9
Junho/2005	19,5	12,7	6,8	3,7	3,1	10,9	17,4	23,8
Janeiro/06	18,6	12,2	6,4	3,5	2,9	11,4	16,3	22,5
Fevereiro	19,5	12,4	7,1	3,9	3,1	11,1	16,9	24,1
Março	20,6	12,9	7,7	4,4	3,4	11,2	18,2	25,3
Abril	20,7	13,0	7,7	4,3	3,4	10,3	18,6	25,3
Mai	19,5	12,0	7,5	4,1	3,4	10,4	17,7	23,5
Junho	18,7	11,2	7,5	4,2	3,3	9,4	17,3	22,3
Julho	18,0	10,4	7,6	4,4	3,2	9,6	17,0	21,2
Agosto	18,5	10,6	7,8	4,4	3,4	9,5	17,9	21,2
Setembro	18,1	10,5	7,6	4,3	3,3	10,3	17,4	20,7
Outubro	17,9	10,6	7,4	4,2	3,2	9,9	17,0	20,8
Novembro	17,8	10,3	7,5	4,3	3,2	9,8	16,7	20,7
Dezembro	17,7	10,2	7,5	4,5	3,0	8,4	16,6	21,0
Janeiro/07	17,6	10,5	7,1	4,2	2,9	9,4	16,6	20,6
Fevereiro	17,9	11,2	6,6	3,8	2,8	9,1	16,7	21,0
Março	18,9	12,4	6,5	3,5	3,0	9,9	17,5	22,3
Abril	19,0	12,5	6,5	3,5	3,0	8,8	17,6	22,9
Mai	18,4	12,3	6,1	3,1	3,0	8,3	17,3	21,8
Junho	18,1	12,0	6,1	3,2	2,9	7,5	17,2	21,6
Var. % mensal								
jun.07/mai.07	-1,6	-2,4	0,0	3,2	-3,3	-9,6	-0,6	-0,9
Var. % no ano								
jun.07/dez.06	2,3	17,6	-18,7	-28,9	-3,3	-10,7	3,6	2,9
Var. % anual								
jun.07/jun.06	-3,2	7,1	-18,7	-23,8	-12,1	-20,2	-0,6	-3,1

Fonte: Convênio: DIEESE/SEADE-SP/MTE-FAT/SEDEST-GDF. PED-DF - Pesquisa de Emprego e Desemprego no Distrito Federal.

Obs.: Grupo 1: Grupo de Regiões Administrativas de renda mais alta (Brasília, Lago Sul e Lago Norte); Grupo 2: Grupo de Regiões Administrativas de renda intermediária (Gama, Taguatinga, Sobradinho, Planaltina, Núcleo Bandeirante, Guará, Cruzeiro, Candangolândia e Riacho Fundo); Grupo 3: Grupo de Regiões Administrativas de renda mais baixa (Brazlândia, Ceilândia, Samambaia, Paranoá, São Sebastião, Santa Maria e Recanto das Emas).

Tabela 03

Taxas de desemprego segundo atributos pessoais
Distrito Federal - 1992 a 2007

Período	Sexo		Faixa etária				Posição na família		Cor		Em percentual Experiência anterior de trabalho ¹		
	Total	Homens	Mulheres	10-17	18-24	25-39	40 e mais	Chefe	Demais membros	Negra	Não negra	Sim	Não
	Junho/1992	14,9	13,4	16,9	33,5	23,0	11,7	7,1	8,1	20,2	17,5	13,1	11,9
Junho/1993	14,2	12,2	16,6	38,2	22,2	10,9	5,4	6,5	19,9	16,4	12,7	10,5	3,7
Junho/1994	14,6	12,9	16,6	38,0	24,1	10,9	5,8	7,2	20,0	17,3	12,9	11,0	3,6
Junho/1995	15,0	14,3	15,9	38,5	24,1	11,2	6,5	8,0	20,0	17,7	13,0	12,2	2,8
Junho/1996	17,7	16,1	19,4	46,2	27,3	13,4	8,0	9,0	23,7	20,3	14,9	14,4	3,3
Junho/1997	17,9	15,8	20,2	44,9	27,8	13,5	9,2	9,2	24,0	19,4	16,2	14,2	3,7
Junho/1998	19,8	17,2	22,7	53,1	30,4	15,7	9,3	10,8	26,5	20,9	17,8	15,9	3,9
Junho/1999	23,2	20,5	26,0	60,1	35,3	18,5	11,7	12,8	30,6	24,8	20,4	19,0	4,2
Junho/2000	21,0	19,0	23,2	56,5	32,8	17,0	10,4	12,4	27,5	23,7	17,2	17,4	3,7
Junho/2001	20,8	17,5	24,4	57,4	32,9	17,1	10,7	11,3	27,9	23,2	17,2	17,0	3,9
Junho/2002	20,8	18,5	23,2	57,0	32,8	16,6	11,2	11,7	27,6	23,3	16,6	17,2	3,6
Junho/2003	23,4	20,7	26,1	66,1	38,5	18,2	11,6	12,9	30,9	25,8	18,7	18,7	4,7
Junho/2004	21,4	18,1	24,8	64,8	34,7	16,8	10,1	10,2	29,3	22,6	18,7	16,9	4,5
Junho/2005	19,5	16,1	22,9	64,1	32,6	16,0	8,9	10,3	26,3	20,3	17,8	15,8	3,7
Janeiro/06	18,6	15,2	22,0	62,2	32,0	15,2	8,1	8,8	25,6	19,3	17,1	14,8	3,7
Fevereiro	19,5	16,4	22,7	65,4	33,1	15,3	8,9	9,5	26,8	20,6	17,2	15,6	3,9
Março	20,6	17,5	23,9	69,9	34,8	15,8	9,6	10,1	28,3	21,7	18,5	16,4	4,3
Abril	20,7	18,0	23,5	69,9	34,7	16,2	9,5	10,2	28,3	22,0	18,4	16,3	4,4
Mai	19,5	17,1	22,0	65,6	32,8	15,9	8,7	9,4	26,7	20,8	17,5	15,2	4,3
Junho	18,7	16,1	21,5	60,7	32,1	15,8	7,9	8,9	25,6	20,1	16,6	14,4	4,3
Julho	18,0	15,5	20,6	58,4	30,9	15,0	8,0	8,8	24,5	19,3	15,8	13,8	4,2
Agosto	18,5	15,4	21,6	61,0	30,6	15,4	8,3	9,1	25,0	19,5	16,4	14,1	4,3
Setembro	18,1	15,2	21,0	63,1	30,4	14,7	8,1	9,0	24,5	19,2	15,8	13,9	4,2
Outubro	17,9	14,9	21,0	64,7	30,3	14,3	8,1	8,9	24,3	18,8	16,2	13,8	4,2
Novembro	17,8	15,0	20,6	64,1	31,8	13,7	8,5	9,0	24,2	18,9	15,3	13,9	3,8
Dezembro	17,7	14,8	20,7	64,6	30,8	13,9	8,9	8,8	24,3	18,6	15,7	14,0	3,7
Janeiro/07	17,6	14,6	20,9	62,9	30,2	14,3	8,9	8,6	24,4	18,8	15,0	14,2	3,5
Fevereiro	17,9	14,5	21,3	61,9	30,7	14,3	9,0	8,8	24,6	19,0	15,7	14,4	3,4
Março	18,9	15,3	22,6	63,0	32,3	15,4	9,2	9,1	26,1	20,1	16,6	15,3	3,6
Abril	19,0	15,8	22,4	63,8	33,4	15,3	9,0	9,4	26,2	20,4	16,6	15,3	3,7
Mai	18,4	15,5	21,3	64,9	32,2	14,9	7,8	8,7	25,4	19,5	16,2	14,6	3,8
Junho	18,1	15,6	20,6	64,2	32,1	14,4	7,6	8,8	24,8	19,7	15,1	14,3	3,8
Var. % mensal													
jun.07/mai.07	-1,6	0,6	-3,3	-1,1	-0,3	-3,4	-2,6	1,1	-2,4	1,0	-6,8	-2,1	0,0
Var. % no ano													
jun.07/dez.06	2,3	5,4	-0,5	-0,6	4,2	3,6	-14,6	0,0	2,1	5,9	-3,8	2,1	2,7
Var. % anual													
jun.07/jun.06	-3,2	-3,1	-4,2	5,8	0,0	-8,9	-3,8	-1,1	-3,1	-2,0	-9,0	-0,7	-11,6

Fonte: Convênio: DIEESE/SEADE-SP/MTE-FAT/SEDEST-GDF. PED-DF - Pesquisa de Emprego e Desemprego no Distrito Federal.

Notas: 1- As taxas de desemprego das pessoas com e sem experiência anterior de trabalho, somadas, são iguais à taxa de desemprego total.

Obs.: A taxa de desemprego relativa a um atributo é obtida dividindo-se o total de desempregados de um segmento pela população economicamente ativa do mesmo atributo.

Tabela 04

Índice do nível de ocupação por setor de atividade econômica
Distrito Federal - 1992 a 2006

Base: média de 2000 = 100

Período	Total	Indústria ase transformação	Construção civil	Comércio	Serviços ¹	Administração pública	Outros ²
junho/1992	77,4	87,1	95,4	76,3	73,8	80,4	147,2
Junho/1993	81,3	82,5	113,1	79,2	78,3	83,7	99,0
Junho/1994	83,6	74,8	107,8	86,5	79,3	89,6	100,4
Junho/1995	86,2	84,0	94,2	86,7	83,7	91,6	89,8
Junho/1996	89,5	117,6	88,2	88,6	87,8	89,7	91,4
Junho/1997	92,1	109,3	96,7	97,1	90,6	88,2	96,5
Junho/1998	92,1	100,4	93,3	90,8	93,1	87,8	106,4
Junho/1999	92,0	100,8	81,5	89,1	90,9	96,9	115,5
Junho/2000	98,3	94,5	99,1	99,9	98,5	97,1	106,9
Junho/2001	103,1	92,6	101,6	104,9	104,2	100,4	117,9
Junho/2002	107,9	96,7	97,1	112,6	109,4	105,0	104,0
Junho/2003	108,0	100,0	88,1	116,5	109,6	101,4	141,7
Junho/2004	114,3	112,7	94,9	116,9	116,1	110,0	161,5
Junho/2005	120,8	115,4	102,0	133,4	120,4	116,6	146,2
<hr/>							
Janeiro/06	126,3	125,9	112,7	143,2	127,1	113,6	138,4
Fevereiro	125,1	126,5	116,2	138,8	126,7	110,4	154,2
Março	123,0	123,5	124,0	125,3	125,9	110,6	170,4
Abril	123,1	115,0	127,3	128,9	125,7	110,6	155,5
Maio	126,0	117,3	131,8	128,7	128,6	115,5	154,6
Junho	126,7	128,7	126,2	131,2	128,9	115,3	164,2
Julho	128,7	137,4	121,6	126,7	132,9	115,6	193,0
Agosto	127,6	133,1	116,4	126,3	131,1	113,9	279,3
Setembro	129,7	123,3	121,5	124,6	133,6	116,8	337,9
Outubro	129,5	119,8	131,3	126,6	133,4	114,4	319,0
Novembro	130,2	125,1	132,2	132,5	134,1	113,4	244,3
Dezembro	130,3	134,9	141,1	135,7	134,1	110,2	172,9
<hr/>							
Janeiro/07	128,7	136,2	141,9	137,0	130,7	109,5	188,5
Fevereiro	127,9	132,0	148,4	131,7	131,1	107,5	193,6
Março	126,9	129,9	135,2	132,4	131,2	105,4	184,6
Abril	128,8	126,5	132,8	131,8	134,6	107,2	178,2
Maio	130,8	124,9	129,3	136,1	136,7	109,5	175,4
Junho	131,6	120,5	128,8	134,2	138,5	110,1	183,5
<hr/>							
Var. % mensal							
jun.07/mai.07	0,6	-3,7	-0,5	-1,4	1,4	0,6	3,7
Var. % no ano							
jun.07/dez.06	1,0	-10,8	-8,7	-1,2	3,4	-0,1	5,7
Var. % anual							
jun.07/jun.06	3,8	-6,4	2,1	2,3	7,5	-4,5	11,0

Fonte: Convênio: DIEESE/SEADE-SP/MTE-FAT/SEDEST-GDF. PED-DF - Pesquisa de Emprego e Desemprego no Distrito Federal.

Notas: 1- Inclui os serviços públicos e privados inclusive os serviços domésticos.

2- Inclui: agricultura, pecuária e extração vegetal e mineral; embaixadas, consulados e representações políticas; outras atividades não classificadas.

Tabela 05

Índice do nível de ocupação do setor serviços por ramo de atividade
Distrito Federal - 1992 a 2006

Base: média 2000 = 100

Período	Serviços										
	Total ¹	Oficina mecânica	Reparação, limpeza e vigilância	Transporte e armazenagem	Especializado	Creditício	Alimentação	Educação	Saúde	Auxiliares	Outros ²
Junho/1992	73,8	73,2	107,3	91,2	57,3	95,9	66,4	70,7	65,0	51,0	59,7
Junho/1993	78,3	78,5	128,5	81,1	60,0	123,5	73,7	67,8	64,8	51,5	63,3
Junho/1994	79,3	86,1	115,2	89,0	66,8	121,4	71,6	75,0	67,9	51,0	63,8
Junho/1995	83,7	83,8	118,1	88,4	67,4	98,0	82,4	77,1	74,2	62,9	69,1
Junho/1996	87,8	77,9	110,9	104,0	79,2	92,6	81,5	83,3	80,9	74,2	73,0
Junho/1997	90,6	78,3	117,7	96,6	83,5	93,5	79,1	90,9	84,8	68,8	82,9
Junho/1998	93,1	97,3	102,9	96,1	97,2	99,9	100,7	86,1	80,2	77,3	79,9
Junho/1999	90,9	84,0	93,6	88,8	97,7	102,7	82,4	87,9	86,2	65,9	90,0
Junho/2000	98,5	90,9	91,7	102,7	96,3	93,5	90,5	100,1	92,9	90,9	100,2
Junho/2001	104,2	107,2	116,3	106,2	117,8	119,7	99,8	103,6	99,3	129,5	101,4
Junho/2002	109,4	103,2	119,9	110,4	117,6	126,2	112,5	96,5	104,1	125,6	104,6
Junho/2003	109,6	105,1	120,3	100,2	123,8	136,1	100,3	101,6	98,5	168,1	110,2
Junho/2004	116,1	112,0	112,2	112,6	115,4	130,1	123,3	101,7	95,1	179,6	118,1
Junho/2005	120,4	128,3	116,2	106,1	108,3	132,5	125,5	103,2	116,0	220,6	126,3
Janeiro/06	127,1	118,0	128,9	107,3	120,7	139,5	133,1	118,6	108,6	227,9	136,4
Fevereiro	126,7	118,7	134,3	108,8	124,3	138,6	132,2	111,6	116,6	211,9	130,3
Março	125,9	109,6	129,8	111,8	123,5	138,2	136,1	105,1	123,9	190,1	130,0
Abril	125,7	107,7	131,6	116,2	126,9	130,1	133,0	107,3	114,5	212,8	126,6
Mai	128,6	106,9	134,6	123,1	127,6	128,8	133,1	112,5	118,1	227,2	130,5
Junho	128,9	109,6	137,7	120,4	129,1	124,0	135,5	115,3	112,1	235,7	132,7
Julho	132,9	114,6	133,1	124,4	130,8	137,0	152,2	113,8	123,3	234,0	137,8
Agosto	131,1	122,4	129,2	117,6	123,0	146,2	149,8	110,8	113,9	237,5	142,5
Setembro	133,6	120,4	127,0	121,5	127,5	130,1	153,1	112,3	117,2	242,5	149,7
Outubro	133,4	122,1	130,1	109,3	125,7	132,8	147,4	117,4	121,7	230,2	150,2
Novembro	134,1	117,9	132,4	114,8	135,5	127,9	149,7	118,7	123,8	230,9	147,0
Dezembro	134,1	123,1	142,3	109,3	125,5	140,4	150,0	113,3	127,4	229,9	150,0
Janeiro/07	130,7	129,4	137,9	110,7	126,5	131,3	149,0	106,8	121,9	223,5	145,7
Fevereiro	131,1	124,8	128,6	117,4	124,6	125,6	150,6	110,5	122,1	226,9	145,7
Março	131,2	128,8	119,9	124,0	127,4	135,8	145,9	111,9	117,5	251,3	138,5
Abril	134,6	130,3	129,3	132,7	128,8	135,1	155,9	112,6	120,3	254,2	140,1
Mai	136,7	143,0	128,5	123,3	125,7	139,8	163,5	108,5	120,9	268,6	142,4
Junho	138,5	147,7	123,9	123,1	133,5	129,6	163,8	113,4	129,2	262,3	145,4
Var. % mensal											
jun.07/mai.07	1,3	3,3	-3,6	-0,2	6,2	-7,3	0,2	4,5	6,9	-2,3	2,1
Var. % no ano											
jun.07/dez.06	3,3	20,0	-12,9	12,6	6,4	-7,7	9,2	0,1	1,4	14,1	-3,1
Var. % anual											
jun.07/jun.06	7,4	34,8	-10,0	2,2	3,4	4,5	20,9	-1,6	15,3	11,3	9,6

Fonte: Convênio: DIEESE/SEADE-SP/MTE-FAT/SEDEST-GDF. PED-DF - Pesquisa de Emprego e Desemprego no Distrito Federal.

Notas: 1- Inclui os serviços domésticos e exclui a administração pública.

2- Inclui: serviços de comunicação; diversões, radiodifusão e televisão; serviços comunitários; comércio e adm. de valores imobiliários e de imóveis; serviços de utilidade pública; serviços pessoais; e outros serviços.

Tabela 06

Índice do nível de ocupação segundo posição na ocupação
Distrito Federal - 1992 a 2006

Base: média de 2000 = 100

Período	Total de ocupados	Assalariados							Empregado doméstico	Conta-própria	Outras ²
		Total ¹	Setor privado			Setor público					
			Total	Com carteira de trabalho	Sem carteira de trabalho	Total	Estatutário	Não estatutário			
Junho/1992	77,4	75,3	67,1	67,9	64,2	86,4	70,6	142,0	84,8	81,3	78,5
Junho/1993	81,3	80,8	73,8	75,0	69,8	90,5	78,0	134,2	90,3	77,0	80,8
Junho/1994	83,6	81,4	71,9	74,1	64,4	94,6	79,8	146,4	89,5	88,5	85,7
Junho/1995	86,2	82,6	72,7	74,2	68,1	96,2	92,9	107,6	99,9	92,6	87,3
Junho/1996	89,5	84,1	76,8	77,5	74,7	94,2	89,0	112,6	104,7	98,3	100,2
Junho/1997	92,1	88,8	84,1	85,1	80,8	95,3	92,4	105,6	102,8	96,1	99,3
Junho/1998	92,1	88,2	84,6	85,2	82,4	93,4	95,1	87,1	108,3	92,2	103,5
Junho/1999	92,0	89,6	84,9	84,8	85,1	96,0	99,0	85,8	101,1	87,5	108,7
Junho/2000	98,3	97,2	96,6	97,4	94,1	97,8	99,3	92,9	108,3	99,7	92,2
Junho/2001	103,1	105,2	107,9	108,4	106,2	101,4	102,5	97,4	92,0	95,4	114,9
Junho/2002	107,9	105,5	108,9	110,5	103,7	100,8	100,9	100,2	110,3	112,1	119,3
Junho/2003	108,0	107,1	114,6	119,1	99,8	96,9	96,6	97,8	99,6	113,7	117,5
Junho/2004	114,3	113,7	122,0	126,3	107,8	102,2	101,3	105,5	116,8	122,0	102,9
Junho/2005	120,8	121,2	133,7	143,2	102,4	104,0	105,4	99,1	110,3	129,7	116,5
Janeiro/2006	126,3	125,3	140,4	146,5	120,1	104,6	102,2	112,7	113,8	147,0	115,1
Fevereiro	125,1	123,1	138,8	145,7	116,0	101,4	99,9	106,7	119,3	144,9	115,3
Março	123,0	121,6	137,1	143,4	116,5	100,2	99,3	103,3	122,1	139,0	107,4
Abril	123,1	121,7	137,6	144,7	114,1	99,8	97,6	107,3	122,5	139,2	107,6
Maio	126,0	124,6	139,0	146,3	115,3	104,8	102,3	113,8	122,5	142,5	112,5
Junho	126,7	125,9	141,5	149,0	116,7	104,3	101,3	114,8	119,5	142,3	116,6
Julho	128,7	127,4	142,7	149,6	119,9	106,3	103,7	115,5	120,0	145,2	123,1
Agosto	127,6	127,4	143,3	147,2	130,5	105,3	102,4	115,4	115,5	143,4	117,6
Setembro	129,7	129,6	145,5	149,2	133,7	107,3	105,2	114,7	119,0	147,9	112,5
Outubro	129,5	129,4	145,9	150,0	132,6	106,3	104,0	114,4	119,2	150,8	106,4
Novembro	130,2	128,7	145,7	151,9	125,5	105,0	102,9	112,4	118,8	154,5	116,3
Dezembro	130,3	127,7	144,7	151,9	120,8	104,2	101,3	114,5	115,5	160,5	119,6
Janeiro/07	128,7	126,0	143,6	150,3	121,5	101,6	99,1	110,3	111,9	158,2	123,0
Fevereiro	127,9	124,6	141,9	148,7	119,8	100,4	99,2	104,8	114,0	158,6	121,5
Março	126,9	124,6	142,7	149,9	118,9	99,5	99,3	100,1	115,4	148,9	123,4
Abril	128,8	125,9	143,0	150,2	119,3	102,2	101,9	103,2	118,6	150,3	130,1
Maio	130,8	128,4	145,7	151,6	126,3	104,5	102,8	110,6	124,3	147,8	130,7
Junho	131,6	128,1	145,2	150,5	127,7	104,6	102,3	112,8	126,2	152,5	132,3
Var. % mensal											
jun.07/mai.07	0,6	-0,2	-0,4	-0,7	1,1	0,1	-0,5	2,2	1,5	3,2	1,3
Var. % no ano											
jun.07/dez.06	1,0	0,3	0,4	-0,9	5,7	0,4	1,0	-1,4	9,2	-5,0	10,6
Var. % anual											
jun.07/jun.06	3,8	1,8	2,6	1,0	9,4	0,3	1,0	-1,6	5,6	7,2	13,4

Fonte: Convênio: DIEESE/SEADE-SP/MTE-FAT/SEDEST-GDF. PED-DF - Pesquisa de Emprego e Desemprego no Distrito Federal.

Notas: 1 - Estão incluídos os assalariados que não souberam responder o setor em que trabalham (privado ou público).

2 - Incluídos os empregadores, os trabalhadores autônomos universitários, os trabalhadores familiares não remunerados, os donos de negócio familiar e os que trabalham em organismos internacionais (Consulados, Embaixadas, Representações Oficiais e Políticas).

Tabela 07

Rendimento médio real trimestral dos ocupados e dos assalariados no trabalho principal¹
Distrito Federal - 1992 a 2007

Período	Ocupados				Assalariados			
	Média		Mediana		Média		Mediana	
	Rendimento	Índice ²	Rendimento	Índice ²	Rendimento	Índice ²	Rendimento	Índice ²
Maio/1992	1.512	94,7	770	94,2	1.804	101,9	1.019	101,8
Maio/1993	1.689	105,8	808	98,8	2.027	114,6	1.067	106,6
Maio/1994	1.653	103,5	779	95,2	1.934	109,3	1.050	104,9
Maio/1995	1.634	102,3	796	97,3	1.919	108,4	1.107	110,6
Maio/1996	1.718	107,6	896	109,5	1.950	110,2	1.187	118,5
Maio/1997	1.703	106,7	913	111,6	1.925	108,7	1.188	118,7
Maio/1998	1.627	101,9	845	103,3	1.831	103,5	1.102	110,0
Maio/1999	1.746	109,3	893	109,1	1.975	111,6	1.116	111,4
Maio/2000	1.585	99,2	769	94,0	1.752	99,0	980	97,9
Maio/2001	1.645	103,0	815	99,6	1.797	101,6	977	97,6
Maio/2002	1.570	98,3	749	91,6	1.795	101,4	947	94,6
Maio/2003	1.337	83,7	632	77,3	1.500	84,8	846	84,4
Maio/2004	1.285	80,5	646	79,0	1.509	85,3	802	80,0
Maio/2005	1.328	83,2	647	79,1	1.532	86,6	826	82,5
Janeiro/06	1.360	85,1	634	77,5	1.557	88,0	772	77,1
Fevereiro	1.395	87,3	629	76,9	1.594	90,0	788	78,6
Março	1.398	87,6	622	76,0	1.615	91,2	801	80,0
Abril	1.404	87,9	618	75,5	1.633	92,2	824	82,3
Maio	1.409	88,2	622	76,0	1.628	92,0	820	81,9
Junho	1.424	89,1	622	76,0	1.635	92,4	820	81,9
Julho	1.431	89,6	629	76,9	1.650	93,2	820	81,8
Agosto	1.395	87,4	622	76,1	1.627	91,9	819	81,8
Setembro	1.409	88,2	622	76,0	1.652	93,4	818	81,7
Outubro	1.406	88,0	615	75,2	1.640	92,7	818	81,7
Novembro	1.422	89,1	614	75,1	1.672	94,5	817	81,6
Dezembro	1.405	88,0	612	74,9	1.646	93,0	814	81,3
Janeiro/07	1.412	88,4	642	78,5	1.654	93,5	812	81,0
Fevereiro	1.436	89,9	647	79,1	1.673	94,6	810	80,8
Março	1.455	91,1	660	80,7	1.703	96,2	807	80,6
Abril	1.455	91,1	625	76,4	1.712	96,7	805	80,4
Maio	1.470	92,1	650	79,5	1.719	97,2	809	80,8
Var. % mensal								
mai.07/abr.07		1,0		4,1		0,4		0,5
Var. % no ano								
mai.07/dez.06		4,6		6,2		4,5		-0,6
Var. % anual								
mai.07/mai.06		4,3		4,6		5,6		-1,4

Fonte: Convênio: DIEESE/SEADE-SP/MTE-FAT/SEDEST-GDF. PED-DF - Pesquisa de Emprego e Desemprego no Distrito Federal.

Notas: 1- Valores em reais a preços de Maio de 2007, atualizados até Maio de 2001 pelo IPCR-SDE/GDF e a partir de Junho de 2001, atualizados pelo INPC/DF-IBGE.

2- Base: média de 2000 = 100.

Obs.: Excluídas as pessoas que tiveram rendimento zero, os trabalhadores familiares e os empregados que receberam exclusivamente em espécie ou benefício.

Tabela 08

**Rendimento médio real trimestral dos assalariados
no setor privado com e sem carteira de trabalho assinada e no setor público¹
Distrito Federal - 1992 a 2007**

Período	Setor privado						Setor público	
	Total		Com carteira assinada		Sem carteira assinada		Rendimento	Índice ²
	Rendimento	Índice ²	Rendimento	Índice ²	Rendimento	Índice ²		
Maio/1992	960	97,0	1.075	102,1	548	73,7	2.702	95,5
Maio/1993	1.066	107,7	1.191	113,1	600	80,6	3.108	109,9
Maio/1994	951	96,1	1.064	101,1	513	68,9	2.962	104,7
Maio/1995	1.003	101,4	1.096	104,1	661	88,8	2.931	103,6
Maio/1996	1.067	107,8	1.161	110,3	708	95,1	2.933	103,7
Maio/1997	1.099	111,1	1.202	114,1	691	92,8	2.896	102,4
Maio/1998	1.002	101,3	1.071	101,7	728	97,8	2.844	100,6
Maio/1999	1.041	105,3	1.090	103,5	867	116,5	3.089	109,2
Maio/2000	964	97,5	1.030	97,9	699	93,9	2.814	99,5
Maio/2001	968	97,9	1.011	96,1	796	107,0	3.003	106,2
Maio/2002	982	99,2	1.052	99,9	705	94,7	3.024	106,9
Maio/2003	842	85,2	878	83,4	681	91,5	2.604	92,1
Maio/2004	823	83,2	865	82,2	643	86,4	2.693	95,2
Maio/2005	825	83,4	865	82,2	619	83,1	2.848	100,7
Janeiro/06	832	84,1	858	81,5	711	95,6	2.978	105,3
Fevereiro	846	85,5	882	83,8	685	92,0	3.028	107,1
Março	852	86,1	893	84,9	663	89,1	3.111	110,0
Abril	839	84,8	893	84,8	583	78,4	3.159	111,7
Maio	850	85,9	904	85,9	596	80,0	3.193	112,9
Junho	847	85,6	904	85,9	586	78,7	3.195	113,0
Julho	855	86,4	903	85,7	657	88,2	3.219	113,8
Agosto	849	85,8	898	85,3	638	85,7	3.164	111,9
Setembro	860	86,9	898	85,3	691	92,9	3.240	114,6
Outubro	870	87,9	912	86,7	679	91,2	3.234	114,4
Novembro	862	87,1	898	85,3	693	93,1	3.342	118,2
Dezembro	863	87,2	898	85,3	705	94,7	3.316	117,2
Janeiro/07	871	88,0	902	85,7	725	97,4	3.331	117,8
Fevereiro	886	89,6	911	86,6	770	103,5	3.379	119,5
Março	887	89,6	919	87,3	737	99,0	3.416	120,8
Abril	857	86,6	896	85,1	686	92,1	3.497	123,7
Maio	886	89,5	940	89,3	658	88,4	3.494	123,6
Var. % mensal mai.07/abr.07		3,4		4,9		-4,0		-0,1
Var. % no ano mai.07/dez.06		2,7		4,7		-6,7		5,4
Var. % anual mai.07/mar.06		4,2		4,0		10,5		9,4

Fonte: Convênio: DIEESE/SEADE-SP/MTE-FAT/SEDEST-GDF. PED-DF - Pesquisa de Emprego e Desemprego no Distrito Federal.

Notas: 1- Valores em reais a preços de Maio de 2007, atualizados até maio de 2001 pelo IPCR-SDE/GDF e a partir de junho de 2001, atualizados pelo INPC/DF-IBGE.

2- Base: média de 2000 = 100.

Obs.: Excluídas as pessoas que tiveram rendimento zero, os trabalhadores familiares e os empregados que receberam exclusivamente em espécie ou benefício.

Tabela 09

Rendimento médio real trimestral, segundo os setores de atividade¹
Distrito Federal - 1992 a 2007

Período	Comércio		Serviço		Administração pública		Outros ²	
	Rendimento	Índice ³	Rendimento	Índice ³	Rendimento	Índice ³	Rendimento	Índice ³
Maio/1992	1.066	96,0	1.240	92,5	2.734	97,4	1.169	95,2
Maio/1993	1.144	103,1	1.385	103,3	3.143	111,9	1.266	103,0
Maio/1994	1.254	112,9	1.351	100,7	2.949	105,0	1.161	94,5
Maio/1995	1.356	122,1	1.284	95,8	2.995	106,6	1.331	108,4
Maio/1996	1.265	114,0	1.398	104,3	3.064	109,1	1.406	114,5
Maio/1997	1.261	113,6	1.400	104,4	3.048	108,5	1.331	108,3
Maio/1998	1.207	108,7	1.334	99,4	3.015	107,4	1.177	95,8
Maio/1999	1.222	110,1	1.386	103,3	3.188	113,5	1.361	110,8
Maio/2000	1.102	99,3	1.322	98,5	2.843	101,2	1.222	99,4
Maio/2001	1.084	97,7	1.359	101,4	3.131	111,5	1.095	89,1
Maio/2002	1.055	95,1	1.261	94,0	3.070	109,3	1.156	94,1
Maio/2003	881	79,4	1.094	81,5	2.615	93,1	1.047	85,3
Maio/2004	845	76,1	1.021	76,2	2.617	93,2	945	76,9
Maio/2005	846	76,2	1.079	80,5	2.731	97,3	836	68,0
Janeiro/06	854	76,9	1.157	86,2	2.777	98,9	902	73,4
Fevereiro	879	79,2	1.145	85,4	2.890	102,9	931	75,7
Março	908	81,8	1.115	83,1	2.986	106,3	916	74,6
Abril	870	78,4	1.108	82,6	3.037	108,1	964	78,4
Maio	880	79,3	1.125	83,9	3.045	108,4	967	78,7
Junho	876	78,9	1.145	85,4	3.073	109,4	1.020	83,0
Julho	871	78,4	1.165	86,9	3.042	108,3	974	79,3
Agosto	855	77,0	1.132	84,4	2.977	106,0	926	75,4
Setembro	865	78,0	1.157	86,3	3.043	108,4	867	70,6
Outubro	883	79,5	1.149	85,7	3.051	108,7	964	78,5
Novembro	882	79,5	1.164	86,8	3.162	112,6	955	77,7
Dezembro	898	80,9	1.149	85,7	3.105	110,6	1.002	81,6
Janeiro/07	884	79,7	1.182	88,1	3.135	111,6	896	72,9
Fevereiro	905	81,5	1.187	88,5	3.295	117,3	882	71,8
Março	865	77,9	1.206	89,9	3.379	120,3	833	67,8
Abril	880	79,3	1.164	86,8	3.524	125,5	830	67,6
Maio	901	81,2	1.187	88,5	3.438	122,4	962	78,3
Var. % mensal								
mai.07/abr.07		2,4		2,0		-2,4		15,8
Var. % no ano								
mai.07/dez.06		0,4		3,3		10,7		-4,1
Var. % anual								
mai.07/mai.06		2,4		5,5		12,9		-0,6

Fonte: Convênio: DIEESE/SEADE-SP/MTE-FAT/SEDEST-GDF. PED-DF - Pesquisa de Emprego e Desemprego no Distrito Federal.

Notas: 1- Valores em reais a preços de Maio de 2007, atualizados até maio de 2001 pelo IPCR-SDE/GDF e a partir de junho de

2001, atualizados pelo INPC/DF-IBGE.

2- Inclui Indústria, Construção Civil, Agricultura, Pecuária e Extração Vegetal e Mineral, Embaixadas, Consulados e Representações Oficiais e Políticas; outras atividades não classificadas.

3- Base: média de 2000 = 100.

Obs.: Excluídas as pessoas que tiveram rendimento zero, os trabalhadores familiares e o empregados que receberam exclusivamente em espécie ou benefício.

Tabela 10

Rendimento real trimestral por grupo de rendimentos dos ocupados e assalariados no trabalho principal (percentil)¹
Distrito Federal - 1992 a 2007

Período	Rendimento real trimestral									
	Ocupados					Assalariados				
	10% mais pobres ganham até	25% mais pobres ganham até	50% ganham até	25% mais ricos ganham acima de	10% mais ricos ganham acima de	10% mais pobres ganham até	25% mais pobres ganham até	50% ganham até	25% mais ricos ganham acima de	10% mais ricos ganham acima de
Maio/1992	215	383	767	1.667	3.723	333	523	1.020	2.068	4.166
Maio/1993	247	378	817	1.891	4.160	359	549	1.084	2.313	4.771
Maio/1994	238	369	788	1.849	4.222	308	539	1.039	2.401	4.622
Maio/1995	209	376	807	2.025	4.033	354	538	1.075	2.420	4.570
Maio/1996	238	432	866	2.161	4.254	383	592	1.189	2.552	4.332
Maio/1997	241	446	921	2.134	4.022	398	597	1.186	2.413	4.381
Maio/1998	274	441	848	1.977	3.688	386	551	1.097	2.213	4.205
Maio/1999	269	451	896	2.151	4.258	396	541	1.087	2.343	4.660
Maio/2000	257	425	766	1.869	3.574	343	510	987	2.042	4.248
Maio/2001	304	472	814	1.953	4.056	398	519	977	2.129	4.094
Maio/2002	299	449	751	1.803	3.755	376	525	946	2.249	4.486
Maio/2003	244	366	632	1.587	3.052	334	439	846	1.831	3.505
Maio/2004	273	378	658	1.513	2.951	341	454	802	1.834	3.416
Maio/2005	282	401	647	1.609	3.218	347	451	858	1.942	3.413
Janeiro/06	313	417	637	1.593	3.187	361	448	778	2.026	3.505
Fevereiro	311	415	626	1.564	3.187	363	467	816	1.972	3.650
Março	308	411	626	1.557	3.129	363	467	822	2.055	3.882
Abril	308	410	623	1.541	3.278	360	465	819	2.048	3.840
Maio	308	410	616	1.539	3.175	358	461	819	2.048	3.596
Junho	307	410	617	1.541	3.175	360	461	819	2.048	3.699
Julho	338	410	637	1.554	3.277	360	461	819	2.048	4.087
Agosto	329	409	637	1.541	3.083	360	462	818	2.045	4.087
Setembro	358	409	615	1.636	3.477	368	469	817	2.045	4.090
Outubro	358	409	615	1.635	3.473	369	471	817	2.045	4.086
Novembro	356	409	615	1.628	3.561	384	470	814	2.049	4.086
Dezembro	355	407	613	1.563	3.371	380	482	814	2.035	4.056
Janeiro/07	354	407	638	1.622	3.498	385	486	811	2.035	4.049
Fevereiro	353	406	656	1.622	3.535	375	486	810	2.028	4.049
Março	352	405	658	1.619	3.535	382	481	810	2.024	4.023
Abril	351	404	624	1.605	3.520	381	478	805	2.020	4.023
Maio	351	402	652	1.605	3.520	382	481	805	2.011	4.023
Var. % mensal mai.07/abr.07	0,0	-0,5	4,5	0,0	0,0	0,3	0,6	0,0	-0,4	0,0
Var. % no ano mai.07/dez.06	-1,1	-1,2	6,4	2,7	4,4	0,5	-0,2	-1,1	-1,2	-0,8
Var. % anual mai.07/mar.06	14,0	-2,0	5,8	4,3	10,9	6,7	4,3	-1,7	-1,8	11,9

Fonte: Convênio: DIEESE/SEADE-SP/MTE-FAT/SEDEST-GDF. PED-DF - Pesquisa de Emprego e Desemprego no Distrito Federal.

Nota: 1- Valores em reais a preços de Maio de 2007, atualizados até maio de 2001 pelo IPCR-SDE/GDF e a partir de junho de 2001, atualizados pelo INPC/DF-IBGE.

Obs.: Excluídas as pessoas que tiveram rendimento zero, os trabalhadores familiares e os empregados que receberam exclusivamente em espécie ou benefício.

Tabela 11

Índice de rendimento real trimestral por grupo de rendimentos dos ocupados e assalariados no trabalho principal (percentil)¹
Distrito Federal - 1992 a 2007

Base: média de 2000 = 100.

Período	Índice de rendimento real trimestral									
	Ocupados					Assalariados				
	10% mais pobres ganham até	25% mais pobres ganham até	50% ganham até	25% mais ricos ganham acima de	10% mais ricos ganham acima de	10% mais pobres ganham até	25% mais pobres ganham até	50% ganham até	25% mais ricos ganham acima de	10% mais ricos ganham acima de
Maio/1992	84,1	87,6	93,8	89,9	102,2	92,1	103,2	101,8	101,3	99,0
Maio/1993	96,7	86,5	99,9	101,9	114,2	99,3	108,3	108,2	113,3	113,3
Maio/1994	93,2	84,4	96,3	99,7	115,9	85,2	106,3	103,7	117,6	109,8
Maio/1995	81,8	86,0	98,7	109,1	110,7	97,9	106,1	107,3	118,5	108,6
Maio/1996	93,2	98,9	105,9	116,5	116,8	105,9	116,8	118,6	125,0	102,9
Maio/1997	94,3	102,1	112,6	115,0	110,4	110,1	117,8	118,3	118,2	104,1
Maio/1998	107,2	100,9	103,7	106,6	101,3	106,8	108,7	109,5	108,4	99,9
Maio/1999	105,3	103,2	109,5	115,9	116,9	109,5	106,7	108,5	114,8	110,7
Maio/2000	100,6	97,3	93,6	100,7	98,1	94,9	100,6	98,5	100,0	100,9
Maio/2001	119,0	108,0	99,5	105,3	111,4	110,1	102,4	97,5	104,3	97,3
Maio/2002	117,0	102,7	91,8	97,2	103,1	104,0	103,6	94,4	110,2	106,6
Maio/2003	95,5	83,8	77,3	85,5	83,8	92,4	86,6	84,4	89,7	83,3
Maio/2004	106,8	86,5	80,4	81,6	81,0	94,3	89,5	80,0	89,8	81,1
Maio/2005	110,4	91,8	79,1	86,7	88,4	96,0	89,0	85,6	95,1	81,1
Janeiro/06	122,5	95,4	77,9	85,9	87,5	99,9	88,4	77,6	99,2	83,3
Fevereiro	121,7	95,0	76,5	84,3	87,5	100,4	92,1	81,4	96,6	86,7
Março	120,5	94,1	76,5	83,9	85,9	100,4	92,1	82,0	100,7	92,2
Abril	120,5	93,8	76,2	83,1	90,0	99,6	91,7	81,7	100,3	91,2
Maio	120,5	93,8	75,3	83,0	87,2	99,0	90,9	81,7	100,3	85,4
Junho	120,2	93,8	75,4	83,1	87,2	99,6	90,9	81,7	100,3	87,9
Julho	132,3	93,8	77,9	83,8	90,0	99,6	90,9	81,7	100,3	97,1
Agosto	128,8	93,6	77,9	83,1	84,7	99,6	91,1	81,6	100,2	97,1
Setembro	140,1	93,6	75,2	88,2	95,5	101,8	92,5	81,5	100,2	97,2
Outubro	140,1	93,6	75,2	88,1	95,4	102,1	92,9	81,5	100,2	97,1
Novembro	139,3	93,6	75,2	87,8	97,8	106,2	92,7	81,2	100,4	97,1
Dezembro	138,9	93,1	74,9	84,2	92,6	105,1	95,1	81,2	99,7	96,3
Janeiro/07	138,6	93,1	78,0	87,4	96,1	106,5	95,9	80,9	99,7	96,2
Fevereiro	138,2	92,9	80,2	87,4	97,1	103,7	95,9	80,8	99,3	96,2
Março	137,8	92,7	80,4	87,3	97,1	105,7	94,9	80,8	99,1	95,6
Abril	137,4	92,4	76,3	86,5	96,7	105,4	94,3	80,3	98,9	95,6
Maio	137,4	92,0	79,7	86,5	96,7	105,7	94,9	80,3	98,5	95,6
Var. % mensal mai.07/abr.07	0,0	-0,5	4,5	0,0	0,0	0,3	0,6	0,0	-0,4	0,0
Var. % no ano mai.07/dez.06	-1,1	-1,2	6,4	2,7	4,4	0,5	-0,2	-1,1	-1,2	-0,8
Var. % anual mai.07/mar.06	14,0	-2,0	5,8	4,3	10,9	6,7	4,3	-1,7	-1,8	11,9

Fonte: Convênio: DIEESE/SEADE-SP/MTE-FAT/SEDEST-GDF. PED-DF - Pesquisa de Emprego e Desemprego no Distrito Federal.

Nota: 1- As variações da Tabela 11 são as mesmas da Tabela 10 pois não podem ser referidas aos índices, mas somente aos rendimentos.

Tabela 12

Rendimento médio real trimestral das mulheres e dos homens ocupados no trabalho principal¹
Distrito Federal - 1992 a 2007

Período	Rendimento dos ocupados						Relação rendimento fem./masc. (%)
	Geral	Índice ²	Feminino	Índice ²	Masculino	Índice ²	
Maio/1992	1.512	94,7	1.170	91,3	1.780	94,5	65,7
Maio/1993	1.689	105,8	1.312	102,4	2.003	106,3	65,5
Maio/1994	1.653	103,5	1.330	103,8	1.933	102,6	68,8
Maio/1995	1.634	102,3	1.263	98,6	1.975	104,9	63,9
Maio/1996	1.718	107,6	1.349	105,4	2.061	109,4	65,4
Maio/1997	1.703	106,7	1.376	107,4	2.002	106,3	68,7
Maio/1998	1.627	101,9	1.272	99,3	1.945	103,3	65,4
Maio/1999	1.746	109,3	1.403	109,5	2.067	109,8	67,8
Maio/2000	1.585	99,2	1.245	97,2	1.903	101,1	65,4
Maio/2001	1.645	103,0	1.297	101,3	1.958	104,0	66,2
Maio/2002	1.570	98,3	1.264	98,7	1.853	98,4	68,2
Maio/2003	1.337	83,7	1.072	83,7	1.591	84,5	67,4
Maio/2004	1.285	80,5	1.048	81,8	1.502	79,8	69,8
Maio/2005	1.328	83,2	1.108	86,6	1.536	81,6	72,2
Janeiro/06	1.360	85,1	1.107	86,5	1.593	84,6	69,5
Fevereiro	1.395	87,3	1.129	88,2	1.639	87,0	68,9
Março	1.398	87,6	1.132	88,4	1.645	87,3	68,8
Abril	1.404	87,9	1.121	87,5	1.671	88,7	67,0
Maio	1.409	88,2	1.122	87,6	1.676	89,0	66,9
Junho	1.424	89,1	1.141	89,1	1.692	89,9	67,4
Julho	1.431	89,6	1.156	90,3	1.689	89,7	68,5
Agosto	1.395	87,4	1.136	88,7	1.647	87,5	69,0
Setembro	1.409	88,2	1.150	89,8	1.663	88,3	69,2
Outubro	1.406	88,0	1.150	89,8	1.655	87,9	69,5
Novembro	1.422	89,1	1.159	90,5	1.669	88,6	69,5
Dezembro	1.405	88,0	1.147	89,5	1.643	87,2	69,8
Janeiro/07	1.412	88,4	1.143	89,2	1.660	88,1	68,9
Fevereiro	1.436	89,9	1.140	89,0	1.710	90,8	66,6
Março	1.455	91,1	1.157	90,3	1.733	92,0	66,7
Abril	1.455	91,1	1.168	91,2	1.731	91,9	67,4
Maio	1.470	92,1	1.202	93,9	1.736	92,2	69,3
Var. % mensal mai.07/abr.07		1,0		3,0		0,2	
Var. % no ano mai.07/dez.06		4,6		4,9		5,6	
Var. % anual mai.07/mar.06		4,3		7,2		3,5	

Fonte: Convênio: DIEESE/SEADE-SP/MTE-FAT/SEDEST-GDF. PED-DF - Pesquisa de Emprego e Desemprego no Distrito Federal.
pelo INPC/DF-IBGE.

2- Base: média de 2000 = 100.
espécie ou benefício.

Tabela 13

Índices trimestrais do emprego, do rendimento médio real e da massa de rendimentos reais dos ocupados e dos assalariados¹
Distrito Federal - 1992 a 2007

Base: média 2000 = 100

Período	Ocupados ²			Assalariados ³		
	Emprego	Rendimento médio real	Massa de rendimento real	Emprego	Salário médio real	Massa salarial real
Maio/1992	77,1	94,9	73,2	75,1	102,2	76,8
Maio/1993	81,0	105,6	85,5	80,0	114,3	91,4
Maio/1994	83,5	102,9	85,9	81,1	108,7	88,2
Maio/1995	86,0	101,8	87,5	82,5	108,0	89,1
Maio/1996	89,1	106,8	95,2	83,6	109,3	91,4
Maio/1997	90,6	106,0	96,0	87,3	108,2	94,5
Maio/1998	92,3	101,9	94,1	88,9	103,6	92,1
Maio/1999	92,2	109,4	100,9	89,2	111,9	99,8
Maio/2000	96,8	99,3	96,1	95,9	99,0	94,9
Maio/2001	102,1	102,9	105,1	104,1	101,4	105,6
Maio/2002	107,5	98,3	105,7	105,9	101,6	107,6
Maio/2003	107,3	84,0	90,1	106,6	85,2	90,8
Maio/2004	112,3	80,7	90,6	111,7	85,6	95,6
Maio/2005	120,4	83,5	100,5	120,2	86,8	104,3
Janeiro/06	126,3	85,2	107,6	125,3	88,0	110,3
Fevereiro	125,1	87,1	109,0	123,1	89,7	110,4
Março	123,0	87,4	107,5	121,6	91,0	110,7
Abril	123,1	87,9	108,2	121,7	92,2	112,2
Maio	126,0	88,4	111,4	124,6	92,0	114,6
Junho	126,7	89,5	113,4	125,9	92,7	116,7
Julho	128,7	89,8	115,6	127,4	93,4	119,0
Agosto	127,6	87,5	111,7	127,4	92,0	117,2
Setembro	129,7	88,3	114,5	129,6	93,3	120,9
Outubro	129,5	88,2	114,2	129,4	92,6	119,8
Novembro	130,2	89,4	116,4	128,7	94,7	121,9
Dezembro	130,3	88,1	114,8	127,7	92,8	118,5
Janeiro/07	128,7	88,5	113,9	126,0	93,2	117,4
Fevereiro	127,9	89,8	114,9	124,6	94,1	117,2
Março	126,9	91,2	115,7	124,6	96,0	119,6
Abril	128,8	91,3	117,6	125,9	96,7	121,7
Maio	130,8	92,5	121,0	128,4	97,4	125,1
Var. % mensal mai.07/abr.07	1,6	1,3	2,9	2,0	0,7	2,8
Var. % no ano mai.07/dez.06	0,4	5,0	5,4	0,5	5,0	5,6
Var. % anual mai.07/mai.06	3,8	4,6	8,6	3,0	5,9	9,2

Notas: 1- Valores em reais a preços de Maio de 2007, atualizados até maio de 2001 pelo IPCR-SDE/GDF e a partir de junho de 2001, atualizados pelo INPC/DF-IBGE.

2- Incluem os ocupados que não tiveram remuneração no mês e excluem trabalhadores familiares sem remuneração salarial e os trabalhadores que ganharam exclusivamente em espécie ou benefício.

3- Incluem os assalariados que não tiveram remuneração no mês.

Notas Metodológicas

1 - PESQUISA DE EMPREGO E DESEMPREGO NO DISTRITO FEDERAL

Área de Cobertura: A PED tem como unidade amostral o domicílio das áreas urbanas das 19 Regiões Administrativas do Distrito Federal. As informações obtidas são agrupadas da seguinte forma:

Grupo 1 - Brasília, Lago Sul e Lago Norte (Grupo de renda mais alta).

Grupo 2 - Gama, Taguatinga, Sobradinho, Planaltina, Núcleo Bandeirante, Guará, Cruzeiro, Candangolândia e Riacho Fundo (Grupo de renda intermediária).

Grupo 3 - Brazlândia, Ceilândia, Samambaia, Paranoá, São Sebastião, Santa Maria e Recanto das Emas. (Grupo de renda mais baixa).

Amostra: São selecionados em torno de 2.900 domicílios/mês sem repetições das unidades selecionadas, garantindo uma amostra efetiva de no mínimo 6.000 domicílios por trimestre.

População Pesquisada: A pesquisa coleta informações sobre todos os moradores do domicílio, sendo realizadas entrevistas individuais com as pessoas de 10 ou mais anos de idade.

Apresentação das informações: as informações são apresentadas agregadas em trimestres móveis. Por exemplo, a taxa de desemprego de Fevereiro corresponde ao trimestre móvel Dezembro, Janeiro e Fevereiro. A taxa de Março corresponde ao trimestre móvel Janeiro, Fevereiro e Março.

2 - PRINCIPAIS CONCEITOS

PIA - População em Idade Ativa: corresponde à população com 10 anos e mais.

PEA - População Economicamente Ativa: é a parcela da PIA que está ocupada ou desempregada.

Ocupados: são os indivíduos que:

- a) possuem trabalho remunerado exercido regularmente;
- b) possuem trabalho remunerado exercido de forma irregular, desde que não estejam procurando trabalho diferente do atual. Excluem-se as pessoas que, não tendo procura, exerceram de forma excepcional algum trabalho nos últimos 30 dias;
- c) possuem trabalho não remunerado de ajuda em negócios de parentes, ou remunerado em espécie/benefício, sem procura de trabalho;
- d) excluem-se as pessoas que, de forma bastante excepcional, fizeram algum trabalho nos últimos 7 dias.**

Desempregados: são os indivíduos que se encontram em uma das seguintes situações:

- a) Desemprego Aberto: pessoas que procuraram trabalho de maneira efetiva nos 30 dias anteriores ao da entrevista e não exerceram nenhum trabalho nos últimos sete (7) dias;
- b) Desemprego Oculto pelo Trabalho Precário: pessoas que realizam de forma irregular algum trabalho remunerado (ou não remunerado, em ajuda a negócio de parentes) e que procuraram efetivamente trabalho nos trinta (30) dias anteriores ao da entrevista ou nos últimos doze (12) meses;
- c) Desemprego Oculto pelo Desalento : pessoas que não possuem trabalho e nem procuraram nos últimos trinta (30) dias, por desestímulo do mercado de trabalho ou por circunstâncias fortuitas, mas apresentaram procura efetiva de trabalho nos últimos doze (12) meses.

Inativos (maiores de 10 anos): correspondem à parcela da PIA que não está ocupada ou desempregada (Inativos maiores de 10 anos = PIA - PEA).

Rendimento do Trabalho: é o rendimento monetário bruto (sem descontos de IR e previdência social) efetivamente recebido, referente ao trabalho realizado no mês imediatamente anterior ao da pesquisa.

Para os assalariados, são considerados descontos por falta etc, ou acréscimos devido a horas extras, gratificações etc. Não são computados o 13º salário e os benefícios indiretos. Para os empregadores, os autônomos e demais posições é considerada a retirada mensal, não incluindo os lucros do trabalho, da empresa ou do negócio.

3 - PRINCIPAIS INDICADORES

Taxa Global de Participação: é a relação entre a População Economicamente Ativa e a População em Idade Ativa (PEA/PIA). Indica a proporção de pessoas com 10 anos e mais incorporadas ao mercado de trabalho como ocupados ou desempregados.

Taxa de Desemprego Total: indica a proporção da PEA que se encontra na situação de desemprego aberto ou oculto.

Índice de Ocupação: indica o nível de ocupação alcançado em determinado trimestre em relação ao nível médio do ano de 2000. Este indicador é apresentado também segundo os seguintes ramos de atividade do Setor Serviços:

Serviços de Oficinas de reparação mecânica: reforma e conservação de máquinas e veículos.

Serviços de reparação, serviços de limpeza e vigilância: reparação e reforma de mobiliário, instalação elétrica e sanitária, alfaiates e costureiras sob medida.

Serviços de transporte e armazenagem: transporte rodoviário, ferroviário, aéreo e outros, assim como armazenagem de mercadorias.

Serviços Especializados: atividades dos escritórios de engenharia e arquitetura, assessoria técnica, consultoria, pesquisa, análise e processamento de dados, publicidade, jurídico, despachantes, cartório, contabilidade e outros técnicos profissionais não especificados.

Serviços creditícios e financeiros: bancos comerciais, de investimento, de seguros, do comércio de títulos e ações, organizações de cartão de crédito.

Serviços de alimentação: restaurantes, bares, lanchonetes, cafés, confeitarias, vendedores de rua (pipoqueiro, cachorro quente, acarajé, etc).

Serviços de educação: escola, pública ou particular, professores particulares, escola de línguas.

Serviços de saúde: hospitais, clínicas, consultórios, prontos-socorros, maternidades, planos de saúde, seguro de vida,.

Serviços auxiliares:

- Agricultura, aluguel de máquinas agrícolas escritórios de desenvolvimento de projetos agropecuários;
- Comércio, escritórios de representação, comissão, consignação, bolsa de mercadorias;
- Comércio e indústria em geral; serviços de proteção ao crédito, locação de máquinas e equipamentos industriais;
- Seguros, finanças e valores;
- corretagem de seguros, administração de bens móveis;
- Transporte, aeroporto, agentes de vendas de passagens, agentes de turismo, locação de veículos, rodoviária, touring, consórcio, agentes de emprego;
- Atividades econômicas, escritório de cobrança, locação de mão-de-obra.

Outros Serviços

- Serviços de comunicação; diversões, radiodifusão, e teledifusão; serviços comunitários; comércio e adm. de valores imobiliários e de imóveis; serviços de utilidade pública; serviços pessoais; e outros serviços.

Nota Técnica N°1/2003

A Secretaria de Desenvolvimento Social e Trabalho – SEDEST, juntamente com o DIEESE e Fundação SEADE/SP procederam à atualização da série histórica da Pesquisa de Emprego e Desemprego no Distrito Federal. Desde a sua implantação, esta é a primeira vez que se procede ao ajuste das estimativas históricas da PED/DF aos resultados do Censo Demográfico. Estudos baseados nos resultados do Censo Demográfico 2000-IBGE, revelaram que as projeções demográficas da PED/DF estavam subestimadas em aproximadamente 15%.

Uma vez ajustada a série histórica da PED/DF, todos os indicadores absolutos foram alterados, não havendo, no entanto, modificações de tendências, comparando-se a série anterior com a atual. Registraram-se, ainda, discretas alterações das taxas de participação e de desemprego (em torno de 2,0%), devido à nova ponderação dos Grupos de Regiões Administrativas, ajustada ao crescimento populacional dessas regiões. Isso resultou na diminuição do peso do Grupo 1, de renda mais alta e elevação dos pesos dos Grupos 2 e 3 (de renda intermediária e baixa, respectivamente) onde os níveis de desemprego são maiores. A partir de setembro de 2003 a base da série histórica da PED/DF passa para o ano de 2000 (média anual), antes fixada na média de 1992.

GOVERNO DO DISTRITO FEDERAL

JOSÉ ROBERTO ARRUDA
Governador

ELIANA PEDROSA
Secretária de Estado de Desenvolvimento Social e Trabalho

FUNDAÇÃO SISTEMA ESTADUAL DE ANÁLISE DE DADOS - SEADE/SP

Felícia Madeira - Diretora-Executiva

DEPARTAMENTO INTERSINDICAL DE ESTATÍSTICA E ESTUDOS SOCIOECONÔMICOS - DIEESE

João Vicente Silva Cayres - Presidente
Clemente Ganz Lúcio - Diretor Técnico
Clóvis Scherer - Supervisor do Escritório Regional – DF

COORDENADORES

Antonio E. Rodríguez Ibarra - Coordenação PED-DF pelo DIEESE
Atsuko Haga - Representante da Fundação SEADE
Maria Lúcia Leal de Oliveira (Apoio)

EQUIPE DE ANÁLISE:

Antonio E. Rodríguez Ibarra, Fernanda Chuerubim, Karla Cristina da Costa Braz.

GERÊNCIA DE CAMPO, METODOLOGIA E TREINAMENTO:

Adalgiza Lara Amaral

COORDENAÇÃO DE CHECAGEM:

Osney Monteiro Carvalho
Equipe: *Antônio Carlos dos Santos, Edna Rodrigues Costa, Elita Gurgel Freitas Filha, José Wilson dos Santos, Luiza Rosemeire R. Dias Sousa, Marcos Antônio de Jesus Costa, Valdecy Francisco de Souza (Listador).*
Apoio: *Guilherme Albuquerque de Sousa*

COORDENAÇÃO DE CRÍTICA:

Violeta Luzia Hristov
Equipe: *Aparecida Silva Melo, Benedita de Sales Riotinto, Carla Gaspar Ribeiro, Sônia Maria Ferreira do Amarante,.*

COORDENAÇÃO DA DIGITAÇÃO E CONSISTÊNCIA:

Jansen Gader da Silva Peres
Equipe: *Maria Eunice Lacerda, Emerson Henrique de Sousa, Glauber Rabelo Santana, Hudson Freitas Soares.*

COORDENAÇÃO DA SUPERVISÃO DE CAMPO:

Vânia Aparecida Azevedo
Equipe: *Claudia Rocha Rodrigues, Jerusa do Nascimento Rodrigues, Maria Aldina C. de Souza, Regina Célia Gonsalves de Souza, Najla C. Marinho, Maria Diva Nóbrega de Paula.*
Apoio: *Maria Eunice Nazário Couto.*

EQUIPE DE ENTREVISTADORES:

Antônia de Gurgel Aragão, Arnon Souza da Silva, Beatriz de Abreu, Bernadete Maria Oliveira, Clerismar Soares da Costa, Diorlei Costa Martins, Eduardo Albano da Costa, Elen Gomes de Sousa, Elisângela Rodrigues da Mata, Gabriela Maria Fernandes, Hilda Martins Sobral, Inah S. Rodrigues, Jara Liana R. Xavier, Jeane da Conceição Lima, Maria Delza Souza Reis, Ozinei Lopes Gama, Regina Célia Lopes, Reginaldo Barroso de Melo, Simone Pimentel Vilareal, Verônica Eni M. Alves, Wanderlúbia de C. Naous,.

CONTRATAÇÃO DE PESSOAL E APOIO LOGÍSTICO: *Escritório Nacional DIEESE*
Rua Ministro Godói, 310
Perdizes – São Paulo – SP
CEP 05001-900
Tel. (011) 3874-5366