

PESQUISA DE EMPREGO E DESEMPREGO NO DISTRITO FEDERAL

ABRIL DE 2007

Taxa de Desemprego Permanece Estável e Ocupação Cresce

As informações captadas pela Pesquisa de Emprego e Desemprego no Distrito Federal para o mês de abril de 2007 mostram relativa estabilidade na taxa de desemprego total, aumento do nível ocupacional e variações positivas para o rendimento médio real referente ao mês de março de 2007.

Tabela 1
Estimativas do Número de Pessoas de 10 Anos e Mais, segundo Condição de Atividade
Distrito Federal
Abril/06, Março/07 e Abril/07

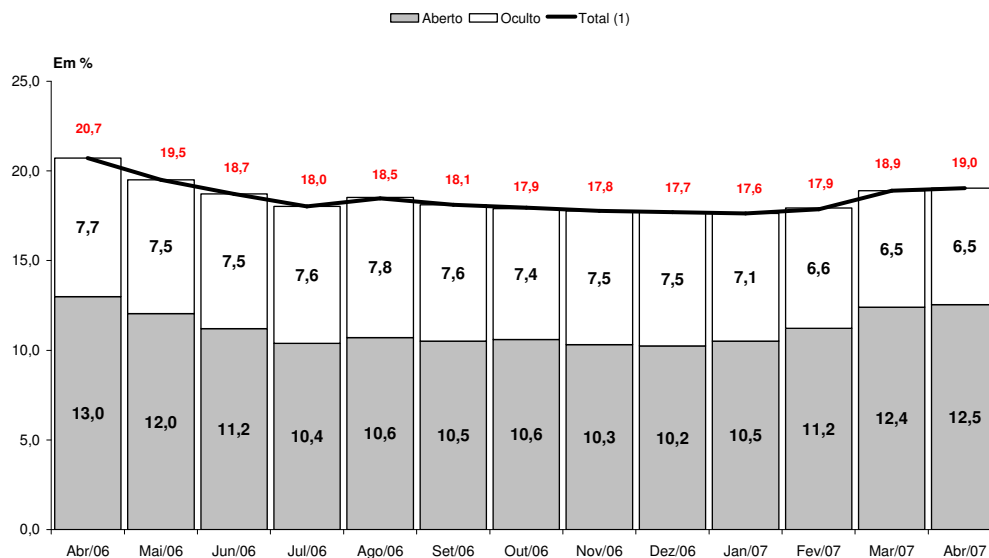
Condição de Atividade	Estimativas (em mil pessoas)			Variações			
				Absoluta (em mil pessoas)		Relativa (%)	
	Abr./06	Mar./07	Abr./07	Abr.-07/ Mar.-07	Abr.-07/ Abr.-06	Abr.-07/ Mar.-07	Abr.-07/ Abr.-06
População em Idade Ativa	1.900,3	1.944,1	1.963,5	19,4	63,2	1,0	3,3
População Economicamente Ativa	1.231,7	1.241,1	1.261,9	20,8	30,2	1,7	2,5
Ocupados	976,7	1.006,6	1.021,6	15,0	44,9	1,5	4,6
Desempregados	255,0	234,5	240,3	5,8	-14,7	2,5	-5,8
Em Desemprego Aberto	160,1	153,4	158,2	4,8	-1,9	3,1	-1,2
Em Desemprego Oculto pelo Trabalho Precário	52,5	43,2	44,6	1,4	-7,9	3,1	-15,1
Em Desemprego Oculto pelo Desalento	42,5	37,8	37,5	-0,3	-5,0	-0,9	-11,7
Inativos com 10 anos e mais	668,7	703,0	701,6	-1,4	32,9	-0,2	4,9
Taxa de Desemprego Total (em %)	20,7	18,9	19,0	-	-	-	-
Desemprego Aberto	13,0	12,4	12,5	-	-	-	-
Desemprego Oculto pelo Trabalho Precário	4,3	3,5	3,5	-	-	-	-
Desemprego Oculto pelo Desalento	3,4	3,0	3,0	-	-	-	-

Fonte: PED-DF - Convênio SEDEST-GDF, SEADE-SP e DIEESE.

1. As informações da Pesquisa de Emprego e Desemprego do Distrito Federal mostram que a **taxa de desemprego** total permaneceu praticamente estável, ao passar de 18,9%, em março, para 19,0% em abril, comportamento típico para o período. A taxa de desemprego aberto passou de 12,4% para 12,5% e a de desemprego oculto manteve-se inalterada em 6,5%, no mesmo período.

2. O contingente de desempregados foi estimado em 240,3 mil pessoas, 5,8 mil a mais que no mês anterior. Nesse período, 15,0 mil ocupações foram geradas e 20,8 mil pessoas passaram a fazer parte da força de trabalho na região. A **taxa de participação** passou de 63,8% para 64,3%, entre março e abril de 2007.

Gráfico A
Taxas de Desemprego, por Tipo
Distrito Federal
2006 - 2007



Fonte: PED-DF – Convênio SEDEST-GDF, SEADE-SP e DIEESE.

(1) Taxa de desemprego total do mesmo mês do ano anterior.

NOTA: A taxa de desemprego total é composta pela soma das taxas de desemprego aberto e oculto.

3. Em abril, o nível de ocupação no Distrito Federal cresceu 1,5%. O total de ocupados neste mês foi estimado em 1.021,6 mil pessoas, com a seguinte contribuição dos principais setores de atividade: Indústria de Transformação, decréscimo de 2,5% (1,0 mil postos de trabalho); Construção Civil, redução de 1,7% (0,8 mil); Comércio, decréscimo de 0,4% (0,6 mil); Serviços, aumento de 2,6% (15,3 mil); Administração Pública, incremento de 1,8% (2,9 mil); Outros Setores, decréscimo de 3,6% (0,4 mil) (Tabela 2).

Tabela 2
Estimativas do Número de Ocupados, segundo Setores de Atividade
Distrito Federal
Abril/06, Março/07 e Abril/07

Setores de Atividade	Estimativas (em mil pessoas)			Variações			
				Absoluta (em mil pessoas)		Relativa (%)	
	Abr./06	Mar./07	Abr./07	Abr./07 Mar./07	Abr./07 Abr./06	Abr./07 Mar./07	Abr./07 Abr./06
Total	976,7	1.006,6	1.021,6	15,0	44,9	1,5	4,6
Indústria	34,8	39,3	38,3	-1,0	3,5	-2,5	10,1
Construção Civil	43,5	46,1	45,3	-0,8	1,8	-1,7	4,1
Comércio	151,2	155,3	154,7	-0,6	3,5	-0,4	2,3
Serviços (1)	566,3	591,0	606,3	15,3	40,0	2,6	7,1
Administração Pública (2)	171,4	163,4	166,3	2,9	-5,1	1,8	-3,0
Outros (3)	9,4	11,2	10,8	-0,4	1,4	-3,6	14,9

Fonte: PED-DF - Convênio SEDEST-GDF, SEADE-SP e DIEESE.

(1) Inclui Serviços Domésticos.

(2) Exclui servidores públicos dos ramos de Educação, Saúde e Serviços de Utilidade Pública.

Estes ramos estão inclusos em Serviços.

(3) Agricultura, Pecuária, Extração vegetal e mineral; Embaixadas, Consulados e representações políticas; outras atividades não classificadas.

4. Por posição ocupacional, houve aumento do assalariamento no setor público (2,8%) e relativa estabilidade no setor privado (0,2%), comportamento verificado tanto para os trabalhadores com carteira de trabalho assinada (0,1%) como para os sem carteira (0,3%). Os trabalhadores autônomos registraram acréscimo de 0,9% em seu nível ocupacional e os domésticos, 2,7% – Tabela 3.

Tabela 3
Estimativas do Número de Ocupados, segundo Posição na Ocupação
Distrito Federal
Abril/06, Março/07 e Abril/07

Posição na Ocupação	Estimativas (em mil pessoas)			Variações			
				Absoluta (em mil pessoas)		Relativa (%)	
	Abr./06	Mar./07	Abr./07	Abr./07 Mar./07	Abr./07 Abr./06	Abr./07 Mar./07	Abr./07 Abr./06
Total	976,7	1.006,6	1.021,6	15,0	44,9	1,5	4,6
Total de Assalariados (1)	655,4	671,3	678,1	6,8	22,7	1,0	3,5
Setor Privado	429,2	445,2	446,0	0,8	16,8	0,2	3,9
Com Carteira Assinada	346,1	358,6	359,1	0,5	13,0	0,1	3,8
Sem Carteira Assinada	83,1	86,6	86,9	0,3	3,8	0,3	4,6
Setor Público	226,0	225,3	231,5	6,2	5,5	2,8	2,4
Serviços Domésticos	104,4	98,4	101,1	2,7	-3,3	2,7	-3,2
Autônomos	152,2	162,7	164,2	1,5	12,0	0,9	7,9
Demais Posições (2)	64,7	74,2	78,2	4,0	13,5	5,4	20,9

Fonte: PED-DF - Convênio SEDEST-GDF, SEADE-SP e DIEESE.

(1) Incluem os que não informaram o setor em que trabalham.

(2) Incluem empregadores, donos de negócio familiar, trabalhadores familiares sem remuneração, profissionais liberais e outras posições ocupacionais.

5. Entre fevereiro e março de 2007, os rendimentos médios reais dos ocupados e dos assalariados cresceram 1,3% e 1,7%, e passaram a corresponder a R\$ 1.447 e R\$ 1.693, respectivamente. A massa de rendimento real dos ocupados e a dos assalariados apresentou variações mensais de 0,7% e de 2,1%, respectivamente.

Tabela 4
Rendimento Médio Real (1) dos Ocupados e Assalariados
Março/06, Fevereiro/07 e Março/07

Categorias Selecionadas	Rendimentos (em reais de fevereiro de 2007)			Variações (%)	
	mar/06	fev/07	mar/07	mar/07 fev/07	mar/07 mar/06
Total de Ocupados	1.390	1.428	1.447	1,3	4,1
Total de Assalariados (2)	1.606	1.664	1.693	1,7	5,4
Setor Privado	848	881	882	0,1	4,0
Com Carteira	888	906	914	0,9	2,9
Sem Carteira	660	766	733	-4,3	11,1
Setor Público	3.094	3.360	3.397	1,1	9,8
Trabalhadores Autônomos	704	750	776	3,5	10,1

Fonte: PED-DF - Convênio SEDEST-GDF, SEADE-SP e DIEESE.

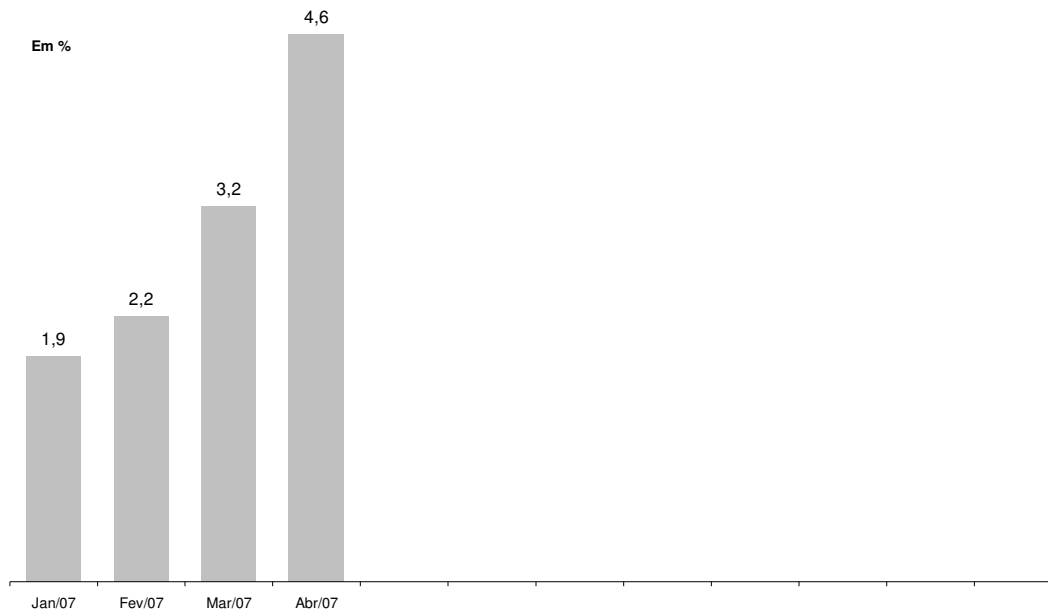
(1) Inflator Utilizado: INPC-DF - IBGE.

(2) Inclui setor público.

COMPORTAMENTO EM 12 MESES

6. Em relação a abril de 2006, a taxa de **desemprego total** no Distrito Federal retraiu-se de 20,7% para os atuais 19,0%, com a taxa de desemprego aberto decrescendo de 13,0% para 12,5% e a taxa de desemprego oculto, de 7,7% para 6,5%.
7. A saída de 14,7 mil pessoas do contingente de desempregados decorreu da criação de 44,9 mil postos de trabalho, número superior aos 30,2 mil indivíduos que ingressaram no mercado de trabalho do Distrito Federal. A **taxa de participação** reduziu-se de 64,8% para 64,3%, no período em análise.
8. Nesta base de comparação, o **nível de ocupação** elevou-se 4,6%, com o seguinte comportamento setorial: a **Indústria de Transformação** aumentou em 3,5 mil o contingente de ocupados (10,1%); a **Construção Civil** contratou 1,8 mil pessoas (4,1%); o **Comércio** gerou 3,5 mil ocupações (2,3%); os **Serviços** expandiu em 40,0 mil o número de pessoas ocupadas (7,1%); a **Administração Pública** eliminou 5,1 mil ocupações (3,0%); e o agregado **outros setores** cresceu 1,4 mil ocupações (14,9%).

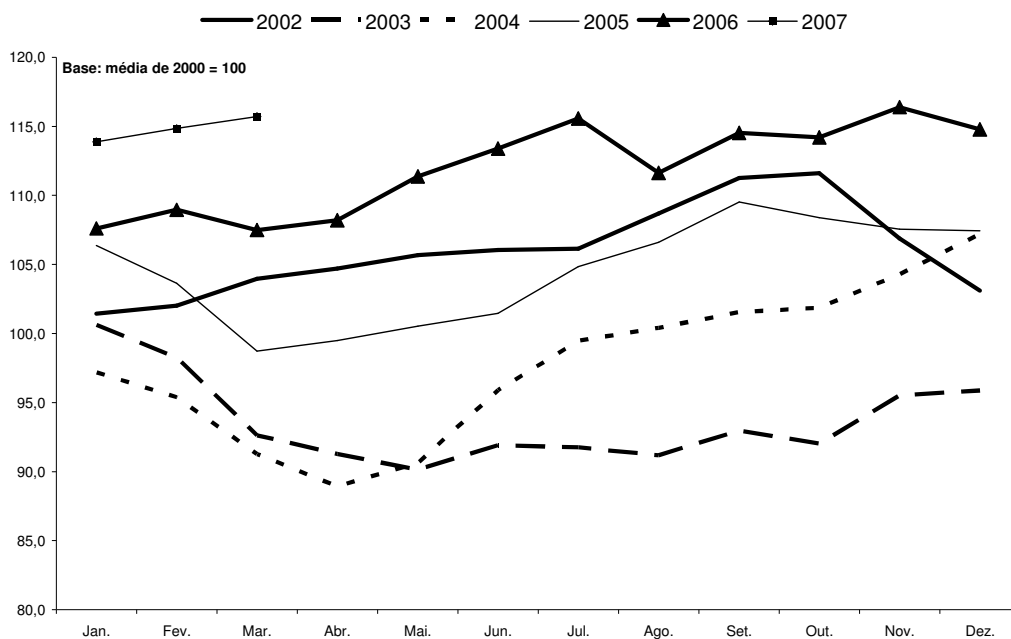
Gráfico B
Variação anual (1) do nível de ocupação
Distrito Federal – Jan/2007-Abr/2007



FONTE: PED-DF – Convênio – SEDEST-GDF, SEADE-SP e DIEESE.
(1) Variação relativa em relação ao mesmo mês do ano anterior.

9. O crescimento do número de assalariados do setor privado com carteira de trabalho assinada (13,0 mil), autônomos (12,0 mil) e de ocupados classificados nas demais posições (13,5 mil), foram os principais responsáveis pela expansão do nível de ocupação, enquanto o contingente de trabalhadores domésticos apresentou comportamento negativo (3,3 mil).
10. Comparando-se os valores de março de 2007 com os de março de 2006, o **rendimento** médio dos ocupados registrou aumento de 4,1% e o dos assalariados 5,4%. As massas de rendimentos dos ocupados e dos assalariados aumentaram 7,7% e 8,0%, respectivamente, no mesmo período.

Gráfico C
Índice da massa de rendimentos reais (1) dos ocupados (2)
Distrito Federal - 2002-2007



FONTE: PED-DF – Convênio – SEDEST-GDF, SEADE-SP e DIEESE.

(1) Inflator utilizado: INPC-DF - IBGE.

(2) Incluem os ocupados que não tiveram remuneração no mês e exclui os trabalhadores familiares sem remuneração salarial.

Anexo Estatístico

TABELAS

- Tabela 01** Estimativa do número de pessoas economicamente ativas, ocupadas, desempregadas e inativas maiores de 10 anos, taxas globais de participação e taxa de desemprego total - Distrito Federal - 1992 a 2007.
- Tabela 02** Taxas de desemprego por tipo e por grupos de regiões administrativas - Distrito Federal - 1992 a 2007.
- Tabela 03** Taxas de desemprego segundo atributos pessoais - Distrito Federal - 1992 a 2007.
- Tabela 04** Índice do nível de ocupação por setor de atividade econômica - Distrito Federal – 1992 a 2007.
- Tabela 05** Índice do nível de ocupação do setor serviços por ramo de atividade - Distrito Federal - 1992 a 2007.
- Tabela 06** Índice do nível de ocupação segundo posição na ocupação - Distrito Federal – 1992 a 2007.
- Tabela 07** Rendimento médio real trimestral dos ocupados e dos assalariados no trabalho principal Distrito Federal – 1992 a 2007.
- Tabela 08** Rendimento médio real trimestral dos assalariados no setor privado com e sem carteira de trabalho assinada e no setor público - Distrito Federal - 1992 a 2007.
- Tabela 09** Rendimento médio real trimestral segundo os setores de atividade - Distrito Federal – 1992 a 2007.
- Tabela 10** Rendimento real trimestral por grupo de rendimentos dos ocupados e assalariados no trabalho principal (percentil) – Distrito Federal - 1992 a 2007.
- Tabela 11** Índice de rendimento real trimestral por grupo de rendimentos dos ocupados e assalariados no trabalho principal (percentil) – Distrito Federal - 1992 a 2007.
- Tabela 12** Rendimento médio real trimestral das mulheres e dos homens ocupados no trabalho principal - Distrito Federal - 1992 a 2007.
- Tabela 13** Índices trimestrais do emprego, do rendimento médio real e da massa de rendimentos reais dos ocupados e dos Assalariados - Distrito Federal - 1992 a 2007.

Tabela 01

Estimativa do número de pessoas economicamente ativas, ocupadas, desempregadas e inativas maiores de 10 anos, taxas globais de participação e taxa de desemprego total Distrito Federal - 1992 a 2007

Período ¹	População economicamente ativa (PEA)						Inativos maiores de 10 anos		Taxas (%)			
	Número absoluto ²	Índice ³	Número absoluto ²	Índice ³	Número absoluto ²	Índice ³	Número absoluto ²	Índice ³	Total ⁴	Homens	Mulheres	Desemprego total (DES/PEA) ⁵
Abril/1992	723,0	72,7	613,7	77,4	109,2	54,4	487,2	82,3	59,7	71,1	49,9	15,1
Abril/1993	754,1	75,9	638,0	80,4	116,1	57,8	496,5	83,9	60,3	71,1	50,9	15,4
Abril/1994	772,7	77,7	657,0	82,8	115,8	57,7	519,6	87,8	59,8	70,5	50,6	15,0
Abril/1995	787,1	79,2	669,0	84,3	119,1	58,9	548,2	92,6	59,9	69,2	50,0	15,0
Abril/1996	847,8	85,3	701,8	88,5	146,0	72,7	531,8	89,8	61,4	70,8	53,4	17,2
Abril/1997	872,9	87,8	713,1	89,9	159,8	79,6	552,5	93,3	61,2	70,3	53,6	18,3
Abril/1998	910,4	91,6	732,5	92,3	177,9	88,6	562,1	94,9	61,8	70,9	54,0	19,5
Abril/1999	936,9	94,2	726,6	91,6	210,3	104,8	584,2	98,7	61,6	70,3	54,2	22,4
Abril/2000	979,1	98,5	760,6	95,9	218,5	108,9	592,1	100,0	62,3	69,9	55,9	22,3
Abril/2001	1.013,8	102,0	798,6	100,7	215,2	107,2	609,0	102,9	62,5	70,1	56,0	21,2
Abril/2002	1.075,1	108,1	843,0	106,3	232,1	115,6	600,9	101,5	64,1	72,1	57,3	21,6
Abril/2003	1.105,5	111,2	841,0	106,0	264,5	131,8	625,3	105,6	63,9	71,6	57,4	23,9
Abril/2004	1.134,8	114,2	874,7	110,2	260,2	129,6	652,3	110,2	63,5	70,7	57,4	22,9
Janeiro/2005	1.191,2	119,8	962,4	121,3	228,8	114,0	639,4	108,0	65,1	71,5	59,6	19,2
Fevereiro	1.181,6	118,9	952,9	120,1	228,6	113,9	653,9	110,4	64,4	70,9	58,8	19,4
Março	1.186,4	119,3	945,1	119,1	241,3	120,2	653,9	110,4	64,5	70,8	59,1	20,3
Abril	1.187,0	119,4	946,8	119,3	240,1	119,6	658,3	111,2	64,3	71,1	58,6	20,2
Maió	1.194,6	120,2	955,0	120,4	239,6	119,4	655,5	110,7	64,6	71,5	58,8	20,1
Junho	1.190,8	119,8	958,6	120,8	232,2	115,7	664,3	112,2	64,2	71,0	58,5	19,5
Julho	1.195,9	120,3	967,1	121,9	228,8	114,0	664,1	112,2	64,3	71,1	58,6	19,1
Agosto	1.193,3	120,0	970,9	122,4	222,4	110,8	671,7	113,5	64,0	70,9	58,2	18,6
Setembro	1.204,4	121,2	983,4	123,9	221,1	110,1	665,5	112,4	64,4	71,7	58,3	18,4
Outubro	1.215,4	122,3	993,8	125,3	221,5	110,4	659,5	111,4	64,8	71,9	58,9	18,2
Novembro	1.225,8	123,3	1.000,1	126,1	225,6	112,4	654,2	110,5	65,2	72,0	59,5	18,4
Dezembro	1.230,9	123,8	1.012,0	127,6	218,9	109,1	654,0	110,5	65,3	71,9	59,8	17,8
Janeiro/06	1.230,5	123,8	1.001,9	126,3	228,6	113,9	665,2	112,4	64,9	71,7	59,1	18,6
Fevereiro	1.233,0	124,0	992,5	125,1	240,5	119,8	667,8	112,8	64,9	71,6	59,1	19,5
Março	1.229,7	123,7	975,9	123,0	253,9	126,5	676,1	114,2	64,5	71,3	58,7	20,6
Abril	1.231,7	123,9	976,7	123,1	255,0	127,1	668,7	112,9	64,8	71,5	59,0	20,7
Maió	1.241,5	124,9	999,4	126,0	242,1	120,6	663,1	112,0	65,2	71,9	59,4	19,5
Junho	1.237,1	124,4	1.005,5	126,7	231,6	115,4	644,6	108,9	65,7	72,4	60,0	18,7
Julho	1.246,1	125,3	1.021,4	128,7	224,6	111,9	643,4	108,7	65,9	72,6	60,3	18,0
Agosto	1.241,5	124,9	1.012,3	127,6	229,2	114,2	652,7	110,2	65,5	72,1	59,9	18,5
Setembro	1.256,2	126,4	1.028,8	129,7	227,4	113,3	669,6	113,1	65,2	72,0	59,6	18,1
Outubro	1.252,1	126,0	1.027,4	129,5	224,7	112,0	678,7	114,6	64,9	71,3	59,5	17,9
Novembro	1.256,7	126,4	1.033,4	130,2	223,4	111,3	678,1	114,5	65,0	71,5	59,4	17,8
Dezembro	1.255,9	126,3	1.033,7	130,3	222,2	110,7	684,0	115,5	64,7	71,2	59,2	17,7
Janeiro/07	1.239,5	124,7	1.020,9	128,7	218,6	108,9	692,1	116,9	64,2	70,8	58,4	17,6
Fevereiro	1.235,3	124,3	1.014,6	127,9	220,7	109,9	702,9	118,7	63,7	70,3	58,1	17,9
Março	1.241,1	124,8	1.006,6	126,9	234,5	116,8	703,0	118,7	63,8	70,5	58,1	18,9
Abril	1.261,9	126,9	1.021,6	128,8	240,3	119,7	701,6	118,5	64,3	71,0	58,5	19,0
Var. % mensal abr.07/mar.07		1,7		1,5		2,5		-0,2	0,8	0,7	0,7	0,5
Var. % no ano abr.07/dez.06		0,5		-1,2		8,1		2,6	-0,6	-0,3	-1,2	7,3
Var. % anual abr.07/abr.06		2,5		4,6		-5,8		4,9	-0,8	-0,7	-0,8	-8,2

Fonte: Convênio: DIEESE/SEADE-SP/MTE-FAT/SEDEST-GDF. PED-DF - Pesquisa de Emprego e Desemprego no Distrito Federal.

Nota: 1 - A primeira divulgação da PED-DF refere-se a Fevereiro de 1992.

2 - Em 1.000 pessoas.

3 - Base: média de 2000 = 100.

4 - Total da população economicamente ativa dividido pelo total da população em idade ativa.

5 - Taxa de desemprego total: total dos desempregados dividido pela população economicamente ativa total vezes 100.

Tabela 02
Taxas de desemprego por tipo e por grupos de regiões administrativas
Distrito Federal - 1992 a 2007

Período	Taxas de desemprego (DES/PEA) (%)							
	Total	Aberto	Oculto			Por grupo de regiões administrativas		
			Total	Precário	Desalento	Grupo 1	Grupo 2	Grupo 3
Abril/1992	15,1	10,3	4,8	2,4	2,5	7,5	14,7	20,0
Abril/1993	15,4	10,4	5,0	2,6	2,3	7,5	15,1	19,8
Abril/1994	15,0	10,4	4,5	2,4	2,1	6,4	14,1	20,4
Abril/1995	15,0	10,8	4,2	2,4	1,8	6,1	13,9	20,4
Abril/1996	17,2	11,5	5,7	2,9	2,8	8,2	16,3	22,3
Abril/1997	18,3	12,3	6,0	3,2	2,8	8,6	17,5	23,3
Abril/1998	19,5	12,6	6,9	3,9	3,0	8,8	18,8	24,6
Abril/1999	22,4	15,1	7,4	4,1	3,3	9,1	20,6	29,4
Abril/2000	22,3	15,0	7,3	3,9	3,5	10,4	18,9	30,3
Abril/2001	21,2	13,7	7,5	3,9	3,6	11,1	18,1	27,9
Abril/2002	21,6	13,9	7,7	4,1	3,5	10,4	19,2	27,8
Abril/2003	23,9	15,3	8,7	5,1	3,6	11,1	21,3	30,4
Abril/2004	22,9	14,8	8,2	4,1	4,0	11,0	20,0	29,4
Janeiro/2005	19,2	11,9	7,3	3,8	3,5	10,2	16,5	24,4
Fevereiro	19,4	12,3	7,1	3,6	3,5	10,3	16,9	24,3
Março	20,3	13,3	7,1	3,7	3,4	10,7	17,6	25,8
Abril	20,2	13,3	6,9	3,7	3,3	10,0	18,1	25,2
Maió	20,1	13,2	6,9	3,9	3,0	10,0	18,0	24,7
Junho	19,5	12,7	6,8	3,7	3,1	10,9	17,4	23,8
Julho	19,1	12,5	6,7	3,7	3,0	11,2	16,5	23,8
Agosto	18,6	12,1	6,6	3,6	3,0	10,1	16,1	23,3
Setembro	18,4	11,9	6,5	3,7	2,7	7,6	16,5	23,0
Outubro	18,2	11,9	6,3	3,7	2,7	6,9	16,4	23,0
Novembro	18,4	12,2	6,2	3,6	2,5	7,9	16,3	23,2
Dezembro	17,8	11,9	5,9	3,2	2,7	9,9	15,4	22,2
Janeiro/06	18,6	12,2	6,4	3,5	2,9	11,4	16,3	22,5
Fevereiro	19,5	12,4	7,1	3,9	3,1	11,1	16,9	24,1
Março	20,6	12,9	7,7	4,4	3,4	11,2	18,2	25,3
Abril	20,7	13,0	7,7	4,3	3,4	10,3	18,6	25,3
Maió	19,5	12,0	7,5	4,1	3,4	10,4	17,7	23,5
Junho	18,7	11,2	7,5	4,2	3,3	9,4	17,3	22,3
Julho	18,0	10,4	7,6	4,4	3,2	9,6	17,0	21,2
Agosto	18,5	10,6	7,8	4,4	3,4	9,5	17,9	21,2
Setembro	18,1	10,5	7,6	4,3	3,3	10,3	17,4	20,7
Outubro	17,9	10,6	7,4	4,2	3,2	9,9	17,0	20,8
Novembro	17,8	10,3	7,5	4,3	3,2	9,8	16,7	20,7
Dezembro	17,7	10,2	7,5	4,5	3,0	8,4	16,6	21,0
Janeiro/07	17,6	10,5	7,1	4,2	2,9	9,4	16,6	20,6
Fevereiro	17,9	11,2	6,6	3,8	2,8	9,1	16,7	21,0
Março	18,9	12,4	6,5	3,5	3,0	9,9	17,5	22,3
Abril	19,0	12,5	6,5	3,5	3,0	8,8	17,6	22,9
Var. % mensal abr.07/mar.07	0,5	0,8	0,0	0,0	0,0	-11,1	0,6	2,7
Var. % no ano abr.07/dez.06	7,3	22,5	-13,3	-22,2	0,0	4,8	6,0	9,0
Var. % anual abr.07/abr.06	-8,2	-3,8	-15,6	-18,6	-11,8	-14,6	-5,4	-9,5

Fonte: Convênio: DIEESE/SEADE-SP/MTE-FAT/SEDEST-GDF. PED-DF - Pesquisa de Emprego e Desemprego no Distrito Federal.

Obs.: Grupo 1: Grupo de Regiões Administrativas de renda mais alta (Brasília, Lago Sul e Lago Norte); Grupo 2: Grupo de Regiões Administrativas de renda intermediária (Gama, Taguatinga, Sobradinho, Planaltina, Núcleo Bandeirante, Guará, Cruzeiro, Candangolândia e Riacho Fundo); Grupo 3: Grupo de Regiões Administrativas de renda mais baixa (Brazlândia, Ceilândia, Samambaia, Paranoá, São Sebastião, Santa Maria e Recanto das Emas).

Tabela 03
Taxas de desemprego segundo atributos pessoais
Distrito Federal - 1992 a 2007

Período	Sexo			Faixa etária				Posição na família		Cor		Em percentual Experiência anterior de trabalho ¹	
	Total	Homens	Mulheres	10-17	18-24	25-39	40 e mais	Chefe	Demais membros	Negra	Não negra	Sim	Não
Abril/1992	15,1	13,4	17,3	33,4	23,6	11,4	7,4	7,9	20,4	17,5	13,3	12,0	3,1
Abril/1993	15,4	13,3	18,0	38,6	24,1	12,0	6,2	6,8	21,7	18,1	13,4	11,9	3,5
Abril/1994	15,0	13,2	17,1	38,0	24,2	11,3	5,9	7,6	20,4	17,5	13,5	11,5	3,5
Abril/1995	15,0	13,5	16,8	41,5	24,5	10,9	6,1	7,2	20,8	17,6	13,1	11,6	3,4
Abril/1996	17,2	15,3	19,4	41,0	27,4	13,5	7,4	8,9	23,0	18,8	15,5	13,7	3,5
Abril/1997	18,3	15,5	21,4	48,3	28,4	14,3	9,0	9,2	24,9	20,2	16,3	14,4	3,9
Abril/1998	19,5	17,3	22,0	50,8	31,7	14,7	8,9	10,1	26,4	20,7	17,2	15,4	4,2
Abril/1999	22,4	19,6	25,6	54,7	35,9	17,7	11,3	12,2	30,0	24,1	19,7	18,2	4,2
Abril/2000	22,3	19,2	25,6	57,8	34,0	18,4	11,7	13,3	28,9	24,7	18,3	18,1	4,2
Abril/2001	21,2	18,2	24,4	56,9	34,5	17,1	10,5	11,3	28,6	23,2	18,3	17,5	3,7
Abril/2002	21,6	18,5	24,9	61,7	35,0	17,0	11,1	11,6	28,9	23,7	17,7	17,6	4,0
Abril/2003	23,9	21,2	26,8	66,1	39,1	18,8	12,5	13,6	31,5	25,5	20,9	19,4	4,5
Abril/2004	22,9	19,3	26,7	69,3	37,4	18,2	11,2	11,6	31,1	24,4	19,3	18,6	4,3
Janeiro/2005	19,2	16,0	22,5	59,0	33,9	14,6	8,9	9,5	26,3	21,0	15,7	15,3	3,9
Fevereiro	19,4	16,0	22,8	62,6	33,7	15,5	8,6	9,4	26,8	21,0	16,2	15,5	3,8
Março	20,3	17,4	23,3	65,0	34,8	16,5	8,7	10,0	27,8	21,7	17,6	16,4	3,9
Abril	20,2	17,0	23,5	63,5	34,9	16,8	8,4	9,9	27,8	21,4	17,8	16,5	3,7
Maió	20,1	16,9	23,2	62,4	33,6	16,7	8,8	10,2	27,1	21,3	17,5	16,3	3,7
Junho	19,5	16,1	22,9	64,1	32,6	16,0	8,9	10,3	26,3	20,3	17,8	15,8	3,7
Julho	19,1	16,1	22,2	63,4	32,2	15,4	8,9	10,1	25,8	20,0	17,3	15,2	3,9
Agosto	18,6	15,8	21,6	61,8	32,4	15,0	8,1	9,7	25,2	19,3	17,4	14,7	4,0
Setembro	18,4	15,3	21,5	61,6	32,3	14,8	7,5	8,9	25,3	19,4	16,5	14,5	3,9
Outubro	18,2	15,2	21,4	64,3	31,7	14,6	7,5	8,5	25,2	19,3	16,3	14,5	3,7
Novembro	18,4	15,0	21,9	65,6	32,2	14,6	7,6	8,4	25,7	19,3	16,6	14,6	3,8
Dezembro	17,8	14,7	20,9	62,1	30,7	14,4	7,8	8,4	24,5	18,5	16,4	14,2	3,6
Janeiro/06	18,6	15,2	22,0	62,2	32,0	15,2	8,1	8,8	25,6	19,3	17,1	14,8	3,7
Fevereiro	19,5	16,4	22,7	65,4	33,1	15,3	8,9	9,5	26,8	20,6	17,2	15,6	3,9
Março	20,6	17,5	23,9	69,9	34,8	15,8	9,6	10,1	28,3	21,7	18,5	16,4	4,3
Abril	20,7	18,0	23,5	69,9	34,7	16,2	9,5	10,2	28,3	22,0	18,4	16,3	4,4
Maió	19,5	17,1	22,0	65,6	32,8	15,9	8,7	9,4	26,7	20,8	17,5	15,2	4,3
Junho	18,7	16,1	21,5	60,7	32,1	15,8	7,9	8,9	25,6	20,1	16,6	14,4	4,3
Julho	18,0	15,5	20,6	58,4	30,9	15,0	8,0	8,8	24,5	19,3	15,8	13,8	4,2
Agosto	18,5	15,4	21,6	61,0	30,6	15,4	8,3	9,1	25,0	19,5	16,4	14,1	4,3
Setembro	18,1	15,2	21,0	63,1	30,4	14,7	8,1	9,0	24,5	19,2	15,8	13,9	4,2
Outubro	17,9	14,9	21,0	64,7	30,3	14,3	8,1	8,9	24,3	18,8	16,2	13,8	4,2
Novembro	17,8	15,0	20,6	64,1	31,8	13,7	8,5	9,0	24,2	18,9	15,3	13,9	3,8
Dezembro	17,7	14,8	20,7	64,6	30,8	13,9	8,9	8,8	24,3	18,6	15,7	14,0	3,7
Janeiro/07	17,6	14,6	20,9	62,9	30,2	14,3	8,9	8,6	24,4	18,8	15,0	14,2	3,5
Fevereiro	17,9	14,5	21,3	61,9	30,7	14,3	9,0	8,8	24,6	19,0	15,7	14,4	3,4
Março	18,9	15,3	22,6	63,0	32,3	15,4	9,2	9,1	26,1	20,1	16,6	15,3	3,6
Abril	19,0	15,8	22,4	63,8	33,4	15,3	9,0	9,4	26,2	20,4	16,6	15,3	3,7
Var. % mensal abr.07/mar.07	0,5	3,3	-0,9	1,3	3,4	-0,6	-2,2	3,3	0,4	1,5	0,0	0,0	2,8
Var. % no ano abr.07/dez.06	7,3	6,8	8,2	-1,2	8,4	10,1	1,1	6,8	7,8	9,7	5,7	9,3	0,0
Var. % anual abr.07/abr.06	-8,2	-12,2	-4,7	-8,7	-3,7	-5,6	-5,3	-7,8	-7,4	-7,3	-9,8	-6,1	-15,9

Fonte: Convênio: DIEESE/SEADE-SP/MTE-FAT/SEDEST-GDF. PED-DF - Pesquisa de Emprego e Desemprego no Distrito Federal.

Notas: 1- As taxas de desemprego das pessoas com e sem experiência anterior de trabalho, somadas, são iguais à taxa de desemprego total.

Obs.: A taxa de desemprego relativa a um atributo é obtida dividindo-se o total de desempregados de um segmento pela população economicamente ativa do mesmo atributo.

Tabela 04
Índice do nível de ocupação por setor de atividade econômica
Distrito Federal - 1992 a 2006

Base: média de 2000 = 100

Período	Total	Indústria e transformação	Construção civil	Comércio	Serviços ¹	Administração pública	Outros ²
abril/1992	77,4	87,0	95,4	79,4	73,5	78,0	156,7
abril/1993	80,4	80,8	115,2	80,1	76,5	83,9	88,6
abril/1994	82,8	79,6	105,9	86,2	78,4	88,3	90,4
abril/1995	84,3	82,8	94,8	83,7	81,9	89,9	79,0
abril/1996	88,5	109,0	88,2	89,4	86,4	90,4	73,0
abril/1997	89,9	114,0	94,6	93,7	87,0	89,2	99,5
abril/1998	92,3	101,4	97,8	94,3	92,5	87,1	97,9
abril/1999	91,6	96,4	79,9	91,4	92,3	90,7	103,0
abril/2000	95,9	95,8	95,7	94,7	95,2	98,7	97,5
abril/2001	100,7	87,4	97,3	105,6	100,8	98,7	125,8
abril/2002	106,3	98,2	96,0	108,5	106,7	105,0	157,0
abril/2003	106,0	105,1	100,8	113,3	106,5	99,3	134,6
abril/2004	110,2	105,3	86,2	112,2	111,6	110,1	133,2
Janeiro/2005	121,3	112,9	94,0	134,7	123,2	113,0	126,3
Fevereiro	120,1	114,1	95,7	129,7	121,9	113,4	141,2
Março	119,1	124,4	91,9	124,5	120,2	115,3	156,3
Abril	119,3	121,2	91,6	127,7	120,6	113,3	166,2
Maio	120,4	121,1	90,9	128,7	121,1	116,6	165,7
Junho	120,8	115,4	102,0	133,4	120,4	116,6	146,2
Julho	121,9	121,4	108,0	131,0	122,4	116,1	137,8
Agosto	122,4	130,3	112,8	132,2	122,1	116,2	124,2
Setembro	123,9	139,0	111,2	131,7	125,2	113,9	129,8
Outubro	125,3	132,1	108,6	132,3	127,5	115,2	138,6
Novembro	126,1	126,6	107,8	135,9	129,2	113,0	135,1
Dezembro	127,6	117,6	107,4	144,8	129,4	115,2	139,5
Janeiro/06	126,3	125,9	112,7	143,2	127,1	113,6	138,4
Fevereiro	125,1	126,5	116,2	138,8	126,7	110,4	154,2
Março	123,0	123,5	124,0	125,3	125,9	110,6	170,4
Abril	123,1	115,0	127,3	128,9	125,7	110,6	155,5
Maio	126,0	117,3	131,8	128,7	128,6	115,5	154,6
Junho	126,7	128,7	126,2	131,2	128,9	115,3	164,2
Julho	128,7	137,4	121,6	126,7	132,9	115,6	193,0
Agosto	127,6	133,1	116,4	126,3	131,1	113,9	279,3
Setembro	129,7	123,3	121,5	124,6	133,6	116,8	337,9
Outubro	129,5	119,8	131,3	126,6	133,4	114,4	319,0
Novembro	130,2	125,1	132,2	132,5	134,1	113,4	244,3
Dezembro	130,3	134,9	141,1	135,7	134,1	110,2	172,9
Janeiro/07	128,7	136,2	141,9	137,0	130,7	109,5	188,5
Fevereiro	127,9	132,0	148,4	131,7	131,1	107,5	193,6
Março	126,9	129,9	135,2	132,4	131,2	105,4	184,6
Abril	128,8	126,5	132,8	131,8	134,6	107,2	178,2
Var. % mensal							
abr.07/mar.07	1,5	-2,5	-1,7	-0,4	2,6	1,8	-3,6
Var. % no ano							
abr.07/dez.06	-1,2	-6,1	-6,0	-2,9	0,4	-2,7	2,9
Var. % anual							
abr.07/abr.06	4,6	10,1	4,1	2,3	7,1	-3,0	14,9

Fonte: Convênio: DIEESE/SEADE-SP/MTE-FAT/SEDEST-GDF. PED-DF - Pesquisa de Emprego e Desemprego no Distrito Federal.

Notas: 1- Inclui os serviços públicos e privados inclusive os serviços domésticos.

2- Inclui: agricultura, pecuária e extração vegetal e mineral; embaixadas, consulados e representações políticas; outras atividades não classificadas.

Tabela 05
Índice do nível de ocupação do setor serviços por ramo de atividade
Distrito Federal - 1992 a 2006

Base: média 2000 = 100

Período	Serviços										
	Total ¹	Oficina mecânica	Reparação, limpeza e vigilância	Transporte e armazenagem	Especializado	Creditício	Alimentação	Educação	Saúde	Auxiliares	Outros ²
Abril/1992	73,5	77,1	101,5	94,9	54,2	91,9	63,7	67,4	65,0	51,2	62,4
Abril/1993	76,5	86,5	120,6	84,6	55,2	118,0	73,5	61,9	68,2	44,6	60,1
Abril/1994	78,4	80,5	108,7	89,8	66,8	125,6	71,1	70,4	68,4	55,5	59,3
Abril/1995	81,9	80,6	120,7	95,6	68,2	109,2	88,2	73,3	78,6	57,4	61,8
Abril/1996	86,4	86,1	123,1	99,2	74,5	87,9	80,9	84,8	77,2	66,9	71,7
Abril/1997	87,0	95,4	108,7	97,2	95,4	87,1	77,0	90,1	81,9	64,1	77,2
Abril/1998	92,5	101,6	119,7	101,7	98,3	83,8	96,4	91,4	79,1	78,5	78,2
Abril/1999	92,3	105,9	100,8	94,7	95,3	95,9	87,2	87,5	84,8	66,5	91,6
Abril/2000	95,2	86,7	96,4	95,8	89,8	89,1	102,2	90,1	101,0	85,3	95,0
Abril/2001	100,8	102,4	109,9	86,3	107,4	92,4	100,7	110,4	106,1	103,2	100,5
Abril/2002	106,7	110,0	114,4	118,0	109,6	119,9	102,4	103,7	108,1	121,2	105,1
Abril/2003	106,5	111,0	99,1	99,8	113,8	119,9	102,4	107,7	92,8	135,2	110,8
Abril/2004	111,6	112,3	101,0	100,0	108,1	126,4	117,9	99,1	95,5	189,2	118,9
Janeiro/2005	123,2	149,7	122,2	101,8	131,2	115,4	131,9	111,8	110,9	193,5	133,4
Fevereiro	121,9	135,6	120,9	107,8	129,2	116,0	145,0	109,6	106,1	197,3	127,9
Março	120,2	130,7	127,6	104,9	121,4	120,2	139,9	105,8	99,3	206,1	126,0
Abril	120,6	132,6	121,6	112,3	109,1	139,6	137,9	101,3	97,9	213,5	126,0
Mai	121,1	130,5	122,3	107,1	109,1	142,7	133,1	104,3	105,3	219,7	126,4
Junho	120,4	128,3	116,2	106,1	108,3	132,5	125,5	103,2	116,0	220,6	126,3
Julho	122,4	111,8	123,6	111,8	114,3	132,1	130,4	110,6	118,9	205,2	130,0
Agosto	122,1	106,6	123,5	107,8	113,3	131,1	127,1	114,9	115,3	213,8	126,8
Setembro	125,2	111,5	127,7	107,4	112,7	138,9	138,5	123,2	114,4	220,3	127,0
Outubro	127,5	119,5	122,3	107,9	114,8	143,3	138,2	123,0	120,7	234,5	129,6
Novembro	129,2	122,7	124,8	112,0	122,5	140,7	140,7	122,1	118,2	235,3	134,7
Dezembro	129,4	124,3	125,3	114,4	126,1	149,3	135,1	122,6	111,4	242,1	136,1
Janeiro/06	127,1	118,0	128,9	107,3	120,7	139,5	133,1	118,6	108,6	227,9	136,4
Fevereiro	126,7	118,7	134,3	108,8	124,3	138,6	132,2	111,6	116,6	211,9	130,3
Março	125,9	109,6	129,8	111,8	123,5	138,2	136,1	105,1	123,9	190,1	130,0
Abril	125,7	107,7	131,6	116,2	126,9	130,1	133,0	107,3	114,5	212,8	126,6
Mai	128,6	106,9	134,6	123,1	127,6	128,8	133,1	112,5	118,1	227,2	130,5
Junho	128,9	109,6	137,7	120,4	129,1	124,0	135,5	115,3	112,1	235,7	132,7
Julho	132,9	114,6	133,1	124,4	130,8	137,0	152,2	113,8	123,3	234,0	137,8
Agosto	131,1	122,4	129,2	117,6	123,0	146,2	149,8	110,8	113,9	237,5	142,5
Setembro	133,6	120,4	127,0	121,5	127,5	130,1	153,1	112,3	117,2	242,5	149,7
Outubro	133,4	122,1	130,1	109,3	125,7	132,8	147,4	117,4	121,7	230,2	150,2
Novembro	134,1	117,9	132,4	114,8	135,5	127,9	149,7	118,7	123,8	230,9	147,0
Dezembro	134,1	123,1	142,3	109,3	125,5	140,4	150,0	113,3	127,4	229,9	150,0
Janeiro/07	130,7	129,4	137,9	110,7	126,5	131,3	149,0	106,8	121,9	223,5	145,7
Fevereiro	131,1	124,8	128,6	117,4	124,6	125,6	150,6	110,5	122,1	226,9	145,7
Março	131,2	128,8	119,9	124,0	127,4	135,8	145,9	111,9	117,5	251,3	138,5
Abril	134,6	130,3	129,3	132,7	128,8	135,1	155,9	112,6	120,3	254,2	140,1
Var. % mensal abr.07/mar.07	2,6	1,0	8,0	6,9	1,3	-0,4	6,9	0,6	2,4	1,3	1,1
Var. % no ano abr.07/dez.06	0,4	5,9	-9,1	21,4	2,8	-3,9	3,8	-0,6	-5,6	10,8	-6,6
Var. % anual abr.07/abr.06	7,1	21,3	-1,6	14,0	1,5	3,8	17,1	5,0	5,1	19,5	10,7

Fonte: Convênio: DIEESE/SEADE-SP/MTE-FAT/SEDEST-GDF. PED-DF - Pesquisa de Emprego e Desemprego no Distrito Federal.

Notas: 1- Inclui os serviços domésticos e exclui a administração pública.

2- Inclui: serviços de comunicação; diversões, radiodifusão e teledefusão; serviços comunitários; comércio e adm. de valores imobiliários e de imóveis; serviços de utilidade pública; serviços pessoais; e outros serviços.

Tabela 06
Índice do nível de ocupação segundo posição na ocupação
Distrito Federal - 1992 a 2006

Base: média de 2000 = 100

Período	Total de ocupados	Assalariados							Empregado doméstico	Conta-própria	Outras ²
		Total ¹	Setor privado			Setor público					
			Total	Com carteira de trabalho	Sem carteira de trabalho	Total	Estatutário	Não estatutário			
Abril/1992	77,4	75,5	68,5	69,5	65,3	84,6	65,7	150,7	86,9	79,2	76,7
Abril/1993	80,4	78,1	69,2	70,8	64,2	90,2	75,9	140,2	92,0	81,0	84,0
Abril/1994	82,8	79,8	69,7	71,6	63,7	93,6	77,4	150,2	93,3	87,6	86,1
Abril/1995	84,3	82,1	72,7	74,5	66,9	95,2	91,9	106,5	91,6	84,4	93,5
Abril/1996	88,5	83,4	75,8	76,3	73,9	94,0	90,0	108,3	98,9	98,3	100,8
Abril/1997	89,9	86,7	81,2	82,9	75,8	94,4	89,0	113,2	90,4	98,8	101,0
Abril/1998	92,3	88,9	85,6	86,5	82,5	93,7	94,2	91,6	99,9	93,4	110,0
Abril/1999	91,6	88,9	86,3	88,6	78,9	92,6	94,8	85,0	99,8	87,9	110,4
Abril/2000	95,9	96,0	94,8	95,1	93,8	97,6	98,5	94,4	99,5	93,7	93,6
Abril/2001	100,7	102,8	104,3	104,8	102,7	100,7	103,6	90,6	91,8	91,9	109,8
Abril/2002	106,3	106,7	109,9	110,4	108,2	102,3	103,2	99,1	97,4	109,2	109,6
Abril/2003	106,0	105,3	111,8	115,4	100,1	96,3	96,4	95,9	101,4	112,7	106,8
Abril/2004	110,2	110,1	115,7	121,9	95,2	102,5	102,0	104,5	105,9	119,1	101,5
Janeiro/2005	121,3	120,0	133,9	139,9	114,1	101,0	101,7	98,5	108,5	133,1	129,8
Fevereiro	120,1	119,0	131,8	138,0	111,6	101,2	102,2	97,7	105,2	132,4	129,1
Março	119,1	119,0	132,0	139,1	108,6	101,0	102,1	97,3	105,7	128,6	122,2
Abril	119,3	117,7	130,2	138,5	102,8	100,4	99,5	103,8	110,2	130,1	127,7
Mai	120,4	120,2	131,9	140,1	105,1	104,1	103,7	105,4	108,7	130,5	120,3
Junho	120,8	121,2	133,7	143,2	102,4	104,0	105,4	99,1	110,3	129,7	116,5
Julho	121,9	123,0	135,4	141,2	116,4	105,8	107,2	100,7	108,1	131,2	114,6
Agosto	122,4	123,9	137,6	142,3	121,8	105,0	106,2	100,8	110,7	127,8	115,5
Setembro	123,9	124,7	137,8	141,6	125,3	106,5	105,1	111,5	110,8	134,4	117,2
Outubro	125,3	125,6	139,1	142,9	126,7	107,1	105,2	113,5	113,3	136,1	119,6
Novembro	126,1	125,3	139,5	145,0	121,3	106,0	103,1	116,2	112,7	143,9	119,0
Dezembro	127,6	126,3	140,8	145,4	125,8	106,3	103,3	116,7	111,6	148,0	124,6
Janeiro/2006	126,3	125,3	140,4	146,5	120,1	104,6	102,2	112,7	113,8	147,0	115,1
Fevereiro	125,1	123,1	138,8	145,7	116,0	101,4	99,9	106,7	119,3	144,9	115,3
Março	123,0	121,6	137,1	143,4	116,5	100,2	99,3	103,3	122,1	139,0	107,4
Abril	123,1	121,7	137,6	144,7	114,1	99,8	97,6	107,3	122,5	139,2	107,6
Mai	126,0	124,6	139,0	146,3	115,3	104,8	102,3	113,8	122,5	142,5	112,5
Junho	126,7	125,9	141,5	149,0	116,7	104,3	101,3	114,8	119,5	142,3	116,6
Julho	128,7	127,4	142,7	149,6	119,9	106,3	103,7	115,5	120,0	145,2	123,1
Agosto	127,6	127,4	143,3	147,2	130,5	105,3	102,4	115,4	115,5	143,4	117,6
Setembro	129,7	129,6	145,5	149,2	133,7	107,3	105,2	114,7	119,0	147,9	112,5
Outubro	129,5	129,4	145,9	150,0	132,6	106,3	104,0	114,4	119,2	150,8	106,4
Novembro	130,2	128,7	145,7	151,9	125,5	105,0	102,9	112,4	118,8	154,5	116,3
Dezembro	130,3	127,7	144,7	151,9	120,8	104,2	101,3	114,5	115,5	160,5	119,6
Janeiro/07	128,7	126,0	143,6	150,3	121,5	101,6	99,1	110,3	111,9	158,2	123,0
Fevereiro	127,9	124,6	141,9	148,7	119,8	100,4	99,2	104,8	114,0	158,6	121,5
Março	126,9	124,6	142,7	149,9	118,9	99,5	99,3	100,1	115,4	148,9	123,4
Abril	128,8	125,9	143,0	150,2	119,3	102,2	101,9	103,2	118,6	150,3	130,1
Var. % mensal abr.07/mar.07	1,5	1,0	0,2	0,1	0,3	2,8	2,7	3,2	2,7	0,9	5,4
Var. % no ano abr.07/dez.06	-1,2	-1,4	-1,2	-1,2	-1,3	-1,9	0,7	-9,9	2,6	-6,4	8,8
Var. % anual abr.07/abr.06	4,6	3,5	3,9	3,8	4,6	2,4	4,5	-3,9	-3,2	7,9	20,9

Fonte: Convênio: DIEESE/SEADE-SP/MTE-FAT/SEDEST-GDF. PED-DF - Pesquisa de Emprego e Desemprego no Distrito Federal.

Notas: 1- Estão incluídos os assalariados que não souberam responder o setor em que trabalham (privado ou público).

2- Incluídos os empregadores, os trabalhadores autônomos universitários, os trabalhadores familiares não remunerados, os donos de negócio familiar e os que trabalham em organismos internacionais (Consulados, Embaixadas, Representações Oficiais e Políticas).

Tabela 07

Rendimento médio real trimestral dos ocupados e dos assalariados no trabalho principal¹
Distrito Federal - 1992 a 2007

Período	Ocupados				Assalariados			
	Média		Mediana		Média		Mediana	
	Rendimento	Índice ²	Rendimento	Índice ²	Rendimento	Índice ²	Rendimento	Índice ²
Abril/1992	1.532	96,5	767	94,2	1.821	103,5	1.019	102,3
Abril/1993	1.673	105,3	801	98,5	2.024	115,0	1.099	110,4
Abril/1994	1.751	110,2	825	101,4	2.050	116,5	1.104	110,9
Abril/1995	1.658	104,4	799	98,2	1.961	111,4	1.154	115,8
Abril/1996	1.700	107,0	861	105,8	1.947	110,6	1.138	114,2
Abril/1997	1.715	108,0	917	112,7	1.932	109,8	1.170	117,5
Abril/1998	1.604	101,0	846	104,0	1.806	102,6	1.095	110,0
Abril/1999	1.738	109,4	889	109,3	1.933	109,9	1.103	110,8
Abril/2000	1.580	99,5	772	94,9	1.733	98,5	973	97,7
Abril/2001	1.614	101,7	814	100,1	1.788	101,6	977	98,1
Abril/2002	1.565	98,5	748	92,0	1.778	101,0	944	94,8
Abril/2003	1.364	85,9	625	76,8	1.526	86,7	844	84,8
Abril/2004	1.281	80,6	653	80,3	1.495	85,0	821	82,4
Janeiro/2005	1.393	87,7	689	84,7	1.577	89,6	885	88,9
Fevereiro	1.369	86,2	668	82,2	1.570	89,2	877	88,1
Março	1.318	83,0	652	80,2	1.542	87,6	834	83,7
Abril	1.323	83,3	647	79,5	1.544	87,7	827	83,0
Maio	1.321	83,2	643	79,1	1.524	86,6	822	82,5
Junho	1.325	83,5	642	78,9	1.522	86,5	842	84,5
Julho	1.359	85,6	642	78,9	1.558	88,5	827	83,0
Agosto	1.382	87,0	642	79,0	1.584	90,0	828	83,1
Setembro	1.405	88,5	643	79,1	1.594	90,6	843	84,7
Outubro	1.373	86,5	643	79,0	1.569	89,2	839	84,3
Novembro	1.350	85,0	641	78,8	1.551	88,1	814	81,7
Dezembro	1.332	83,9	637	78,3	1.537	87,3	786	78,9
Janeiro/06	1.352	85,1	631	77,5	1.548	88,0	768	77,1
Fevereiro	1.387	87,3	625	76,9	1.585	90,0	783	78,6
Março	1.390	87,6	618	76,0	1.606	91,2	796	80,0
Abril	1.396	87,9	614	75,5	1.623	92,2	819	82,3
Maio	1.401	88,2	618	76,0	1.618	92,0	816	81,9
Junho	1.416	89,1	618	76,0	1.626	92,4	816	81,9
Julho	1.423	89,6	626	76,9	1.641	93,2	815	81,8
Agosto	1.387	87,4	619	76,1	1.618	91,9	815	81,8
Setembro	1.401	88,2	618	76,0	1.643	93,4	814	81,7
Outubro	1.398	88,0	612	75,2	1.630	92,7	814	81,7
Novembro	1.414	89,0	611	75,1	1.663	94,5	812	81,6
Dezembro	1.397	88,0	609	74,9	1.637	93,0	810	81,3
Janeiro/07	1.404	88,4	639	78,5	1.645	93,5	807	81,0
Fevereiro	1.428	89,9	643	79,1	1.664	94,6	805	80,8
Março	1.447	91,1	656	80,7	1.693	96,2	803	80,6
Var. % mensal								
mar.07/fev.07		1,3		2,1		1,7		-0,3
Var. % no ano								
mar.07/dez.06		3,5		7,8		3,4		-0,8
Var. % anual								
mar.07/mar.06		4,1		6,2		5,4		0,8

Fonte: Convênio: DIEESE/SEADE-SP/MTE-FAT/SEDEST-GDF. PED-DF - Pesquisa de Emprego e Desemprego no Distrito Federal.

Notas: 1- Valores em reais a preços de Março de 2007, atualizados até Maio de 2001 pelo IPCR-SDE/GDF e a partir de Junho de 2001, atualizados pelo INPC/DF-IBGE.

2- Base: média de 2000 = 100.

Obs.: Excluídas as pessoas que tiveram rendimento zero, os trabalhadores familiares e os empregados que receberam exclusivamente em espécie ou benefício.

Tabela 08

Rendimento médio real trimestral dos assalariados
no setor privado com e sem carteira de trabalho assinada e no setor público¹
Distrito Federal - 1992 a 2007

Período	Total		Setor privado				Setor público	
	Rendimento	Índice ²	Com carteira assinada		Sem carteira assinada		Rendimento	Índice ²
Abril/1992	984	100,0	1.095	104,6	570	77,0	2.733	97,2
Abril/1993	1.023	104,0	1.136	108,5	578	78,1	3.130	111,3
Abril/1994	1.024	104,1	1.148	109,6	543	73,3	3.118	110,9
Abril/1995	1.025	104,2	1.122	107,2	658	88,9	2.940	104,6
Abril/1996	1.047	106,4	1.124	107,4	745	100,7	2.931	104,2
Abril/1997	1.090	110,8	1.194	114,1	678	91,6	2.915	103,7
Abril/1998	995	101,1	1.068	102,0	707	95,5	2.804	99,7
Abril/1999	1.037	105,5	1.103	105,4	791	106,9	3.036	108,0
Abril/2000	978	99,4	1.047	100,1	704	95,1	2.748	97,7
Abril/2001	982	99,8	1.038	99,1	756	102,1	2.921	103,9
Abril/2002	968	98,4	1.018	97,2	753	101,7	2.982	106,0
Abril/2003	852	86,6	878	83,9	744	100,5	2.655	94,4
Abril/2004	832	84,5	880	84,0	618	83,5	2.619	93,1
Janeiro/2005	889	90,4	922	88,0	733	99,1	2.833	100,7
Fevereiro	861	87,5	887	84,8	730	98,6	2.886	102,6
Março	827	84,1	848	81,0	714	96,4	2.872	102,1
Abril	809	82,2	841	80,4	645	87,1	2.889	102,7
Mai	821	83,4	860	82,2	615	83,1	2.832	100,7
Junho	837	85,1	879	84,0	647	87,5	2.808	99,9
Julho	855	86,9	893	85,3	689	93,1	2.915	103,6
Agosto	852	86,6	895	85,5	669	90,4	2.988	106,3
Setembro	865	88,0	904	86,4	697	94,1	2.980	106,0
Outubro	850	86,4	887	84,8	678	91,6	2.949	104,9
Novembro	827	84,0	855	81,7	703	94,9	2.938	104,5
Dezembro	811	82,4	842	80,5	666	90,0	2.935	104,4
Janeiro/06	828	84,1	853	81,5	707	95,6	2.961	105,3
Fevereiro	842	85,5	877	83,8	681	92,0	3.011	107,1
Março	848	86,1	888	84,9	660	89,1	3.094	110,0
Abril	834	84,8	888	84,8	580	78,4	3.141	111,7
Mai	845	85,9	899	85,9	592	80,0	3.175	112,9
Junho	842	85,6	899	85,9	582	78,7	3.177	113,0
Julho	850	86,4	897	85,7	653	88,2	3.201	113,8
Agosto	844	85,8	893	85,3	635	85,7	3.146	111,9
Setembro	855	86,9	893	85,3	688	92,9	3.221	114,6
Outubro	865	87,9	907	86,7	675	91,2	3.216	114,4
Novembro	857	87,1	893	85,3	689	93,1	3.323	118,2
Dezembro	858	87,2	893	85,3	701	94,7	3.297	117,2
Janeiro/07	866	88,0	897	85,7	721	97,4	3.312	117,8
Fevereiro	881	89,6	906	86,6	766	103,5	3.360	119,5
Março	882	89,6	914	87,3	733	99,0	3.397	120,8
Var. % mensal								
mar.07/fev.07		0,1		0,9		-4,3		1,1
Var. % no ano								
mar.07/dez.06		2,8		2,4		4,5		3,0
Var. % anual								
mar.07/mar.06		4,0		2,9		11,1		9,8

Fonte: Convênio: DIEESE/SEADE-SP/MTE-FAT/SEDEST-GDF. PED-DF - Pesquisa de Emprego e Desemprego no Distrito Federal.

Notas: 1- Valores em reais a preços de Março de 2007, atualizados até maio de 2001 pelo IPCR-SDE/GDF e a partir de junho de 2001, atualizados pelo INPC/DF-IBGE.

2- Base: média de 2000 = 100.

Obs.: Exclusive as pessoas que tiveram rendimento zero, os trabalhadores familiares e os empregados que receberam exclusivamente em espécie ou benefício.

Tabela 09b
Rendimento médio real trimestral, segundo os setores de atividade¹
Distrito Federal - 1992 a 2007

Período	Comércio		Serviço		Administração pública		Outros ²	
	Rendimento	Índice ³	Rendimento	Índice ³	Rendimento	Índice ³	Rendimento	Índice ³
Abril/1992	1.076	97,4	1.296	97,2	2.729	97,7	1.139	93,2
Abril/1993	1.093	99,0	1.359	101,9	3.152	112,9	1.247	102,1
Abril/1994	1.252	113,4	1.471	110,3	3.060	109,6	1.261	103,2
Abril/1995	1.379	124,9	1.298	97,3	3.033	108,6	1.328	108,7
Abril/1996	1.191	107,9	1.403	105,2	3.040	108,9	1.318	107,8
Abril/1997	1.227	111,1	1.424	106,8	3.041	108,9	1.351	110,6
Abril/1998	1.159	105,0	1.303	97,7	3.009	107,8	1.209	99,0
Abril/1999	1.200	108,6	1.421	106,6	3.094	110,8	1.411	115,5
Abril/2000	1.151	104,2	1.308	98,1	2.800	100,3	1.254	102,6
Abril/2001	1.019	92,3	1.335	100,1	3.034	108,7	1.145	93,7
Abril/2002	978	88,5	1.267	95,0	3.076	110,2	1.162	95,1
Abril/2003	887	80,4	1.113	83,4	2.693	96,4	1.076	88,1
Abril/2004	844	76,5	1.012	75,9	2.584	92,6	961	78,7
Janeiro/2005	940	85,1	1.117	83,8	2.767	99,1	1.039	85,1
Fevereiro	889	80,5	1.089	81,7	2.741	98,2	1.013	82,9
Março	798	72,3	1.056	79,2	2.737	98,0	938	76,8
Abril	805	72,9	1.067	80,0	2.729	97,7	869	71,1
Maió	842	76,2	1.073	80,5	2.716	97,3	831	68,0
Junho	881	79,8	1.098	82,3	2.678	95,9	797	65,2
Julho	889	80,5	1.130	84,7	2.770	99,2	806	66,0
Agosto	904	81,9	1.143	85,7	2.858	102,4	865	70,8
Setembro	943	85,4	1.157	86,8	2.840	101,7	949	77,6
Outubro	902	81,7	1.138	85,3	2.777	99,5	959	78,5
Novembro	848	76,8	1.149	86,2	2.684	96,1	921	75,4
Dezembro	787	71,3	1.146	85,9	2.676	95,8	893	73,1
Janeiro/06	849	76,9	1.150	86,2	2.761	98,9	897	73,4
Fevereiro	874	79,2	1.139	85,4	2.874	102,9	925	75,7
Março	903	81,7	1.109	83,2	2.969	106,3	911	74,6
Abril	865	78,4	1.102	82,6	3.020	108,1	958	78,4
Maió	875	79,3	1.119	83,9	3.028	108,5	962	78,7
Junho	871	78,9	1.139	85,4	3.056	109,4	1.014	83,0
Julho	866	78,4	1.158	86,9	3.025	108,3	968	79,2
Agosto	851	77,0	1.125	84,4	2.960	106,0	921	75,4
Setembro	861	78,0	1.151	86,3	3.025	108,4	862	70,5
Outubro	878	79,5	1.142	85,6	3.034	108,7	959	78,5
Novembro	878	79,5	1.157	86,8	3.144	112,6	949	77,7
Dezembro	892	80,8	1.142	85,7	3.087	110,6	996	81,5
Janeiro/07	879	79,6	1.175	88,1	3.117	111,6	890	72,9
Fevereiro	899	81,5	1.180	88,5	3.276	117,3	877	71,8
Março	860	77,9	1.199	89,9	3.360	120,3	828	67,8
Var. % mensal mar.07/fev.07		-4,4		1,5		2,6		-5,6
Var. % no ano mar.07/dez.06		-3,7		4,9		8,8		-16,9
Var. % anual mar.07/mar.06		-4,7		8,1		13,2		-9,1

Fonte: Convênio: DIEESE/SEADE-SP/MTE-FAT/SEDEST-GDF. PED-DF - Pesquisa de Emprego e Desemprego no Distrito Federal.

Notas: 1 - Valores em reais a preços de Março de 2007, atualizados até maio de 2001 pelo IPCR-SDE/GDF e a partir de junho de 2001, atualizados pelo INPC/DF-IBGE.

2 - Inclui Indústria, Construção Civil, Agricultura, Pecuária e Extração Vegetal e Mineral, Embaixadas, Consúlados e Representações Oficiais e Políticas; outras atividades não classificadas.

3 - Base: média de 2000 = 100.

Obs.: Exclusivo as pessoas que tiveram rendimento zero, os trabalhadores familiares e o empregados que receberam exclusivamente em espécie ou benefício.

Tabela 10

Rendimento real trimestral por grupo de rendimentos dos ocupados e assalariados no trabalho principal (percentil)¹
Distrito Federal - 1992 a 2007

Período	Rendimento real trimestral									
	Ocupados					Assalariados				
	10% mais pobres ganham até	25% mais pobres ganham até	50% ganham até	25% mais ricos ganham acima de	10% mais ricos ganham acima de	10% mais pobres ganham até	25% mais pobres ganham até	50% ganham até	25% mais ricos ganham acima de	10% mais ricos ganham acima de
Abril/1992	229	370	781	1.685	3.717	308	520	1.028	2.110	4.281
Abril/1993	246	374	841	1.880	4.137	321	553	1.105	2.403	4.889
Abril/1994	263	367	848	2.004	4.545	307	558	1.102	2.538	5.049
Abril/1995	190	374	802	2.077	4.080	340	544	1.142	2.597	4.674
Abril/1996	215	430	862	2.153	4.298	387	581	1.120	2.476	4.308
Abril/1997	261	448	920	2.178	3.999	396	594	1.188	2.407	4.399
Abril/1998	274	439	862	1.907	3.667	375	548	1.090	2.200	4.203
Abril/1999	267	450	891	2.139	4.112	397	540	1.079	2.338	4.497
Abril/2000	253	423	761	1.825	3.717	338	507	980	2.031	4.222
Abril/2001	295	465	814	1.954	3.745	399	514	977	2.117	4.093
Abril/2002	298	447	752	1.804	3.734	376	523	941	2.236	4.208
Abril/2003	247	371	619	1.606	3.156	337	437	841	1.923	3.605
Abril/2004	273	376	679	1.573	2.968	340	453	799	1.826	3.418
Janeiro/2005	287	396	667	1.659	3.303	334	460	885	2.002	3.337
Fevereiro	286	390	663	1.651	3.252	332	451	867	1.982	3.317
Março	282	390	650	1.616	3.232	330	444	826	1.939	3.331
Abril	280	388	646	1.609	3.218	325	448	846	1.939	3.447
Maio	280	399	644	1.600	3.199	345	448	853	1.931	3.393
Junho	300	397	643	1.607	3.199	343	448	853	1.931	3.218
Julho	320	405	643	1.605	3.199	342	446	853	1.928	3.425
Agosto	321	402	643	1.607	3.213	339	450	856	2.034	3.427
Setembro	321	408	644	1.611	3.213	349	450	856	2.141	3.639
Outubro	321	419	644	1.607	3.213	354	460	855	2.035	3.652
Novembro	318	415	642	1.611	3.208	350	447	838	2.121	3.617
Dezembro	317	419	636	1.591	3.181	350	447	792	2.007	3.486
Janeiro/06	311	415	634	1.584	3.169	359	446	774	2.015	3.486
Fevereiro	310	413	622	1.555	3.169	361	464	811	1.961	3.629
Março	306	409	622	1.548	3.111	361	464	817	2.043	3.860
Abril	306	407	619	1.532	3.259	358	462	815	2.037	3.818
Maio	306	407	613	1.531	3.157	356	458	815	2.037	3.575
Junho	306	407	613	1.533	3.157	358	458	815	2.037	3.678
Julho	336	407	634	1.545	3.259	358	458	815	2.037	4.064
Agosto	327	407	634	1.533	3.065	358	460	813	2.034	4.064
Setembro	356	407	611	1.627	3.457	366	467	813	2.034	4.067
Outubro	356	407	611	1.625	3.454	367	469	813	2.034	4.063
Novembro	354	406	611	1.619	3.541	382	467	809	2.037	4.063
Dezembro	353	405	609	1.554	3.352	378	479	809	2.023	4.033
Janeiro/07	352	405	634	1.613	3.478	382	483	807	2.023	4.026
Fevereiro	351	403	653	1.613	3.515	373	483	805	2.016	4.026
Março	350	403	654	1.610	3.515	380	478	805	2.013	4.000
Var. % mensal mar.07/fev.07	-0,3	0,0	0,2	-0,2	0,0	1,9	-1,0	0,0	-0,1	-0,6
Var. % no ano mar.07/dez.06	-0,8	-0,5	7,4	3,6	4,9	0,5	-0,2	-0,5	-0,5	-0,8
Var. % anual mar.07/mar.06	14,4	-1,5	5,1	4,0	13,0	5,3	3,0	-1,5	-1,5	3,6

Fonte: Convênio: DIEESE/SEADE-SP/MTE-FAT/SEDEST-GDF. PED-DF - Pesquisa de Emprego e Desemprego no Distrito Federal.

Nota: 1- Valores em reais a preços de Março de 2007, atualizados até maio de 2001 pelo IPCR-SDE/GDF e a partir de junho de 2001, atualizados pelo INPC/DF-IBGE.

Obs.: Exclusivo as pessoas que tiveram rendimento zero, os trabalhadores familiares e os empregados que receberam exclusivamente em espécie ou benefício.

Tabela 11

Índice de rendimento real trimestral por grupo de rendimentos dos ocupados e assalariados no trabalho principal (percentil)¹
Distrito Federal - 1992 a 2007

Base: média de 2000 = 100.

Período	Índice de rendimento real trimestral									
	Ocupados					Assalariados				
	10% mais pobres ganham até	25% mais pobres ganham até	50% ganham até	25% mais ricos ganham acima de	10% mais ricos ganham acima de	10% mais pobres ganham até	25% mais pobres ganham até	50% ganham até	25% mais ricos ganham acima de	10% mais ricos ganham acima de
Abril/1992	90,2	85,1	96,0	91,3	102,7	85,7	103,2	103,2	103,9	102,3
Abril/1993	96,9	86,0	103,4	101,9	114,3	89,3	109,7	110,9	118,4	116,8
Abril/1994	103,5	84,4	104,3	108,6	125,5	85,4	110,7	110,6	125,0	120,6
Abril/1995	74,8	86,0	98,6	112,6	112,7	94,6	107,9	114,6	127,9	111,7
Abril/1996	84,6	98,9	106,0	116,7	118,7	107,6	115,3	112,4	122,0	102,9
Abril/1997	102,8	103,0	113,1	118,1	110,4	110,2	117,9	119,2	118,6	105,1
Abril/1998	107,9	101,0	106,0	103,4	101,3	104,3	108,7	109,4	108,4	100,4
Abril/1999	105,1	103,5	109,6	116,0	113,6	110,4	107,1	108,3	115,2	107,4
Abril/2000	99,6	97,3	93,6	98,9	102,7	94,0	100,6	98,3	100,0	100,9
Abril/2001	116,1	107,0	100,1	105,9	103,4	111,0	102,0	98,0	104,3	97,8
Abril/2002	117,3	102,8	92,5	97,8	103,1	104,6	103,8	94,4	110,1	100,5
Abril/2003	97,2	85,3	76,1	87,1	87,2	93,7	86,7	84,4	94,7	86,1
Abril/2004	107,5	86,5	83,5	85,3	82,0	94,6	89,9	80,2	90,0	81,7
Janeiro/2005	113,0	91,1	82,0	89,9	91,2	92,9	91,3	88,8	98,6	79,7
Fevereiro	112,6	89,7	81,5	89,5	89,8	92,4	89,5	87,0	97,6	79,2
Março	111,0	89,7	79,9	87,6	89,3	91,8	88,1	82,9	95,5	79,6
Abril	110,2	89,2	79,4	87,2	88,9	90,4	88,9	84,9	95,5	82,4
Maio	110,2	91,8	79,2	86,7	88,3	96,0	88,9	85,6	95,1	81,1
Junho	118,1	91,3	79,1	87,1	88,3	95,4	88,9	85,6	95,1	76,9
Julho	126,0	93,2	79,1	87,0	88,3	95,1	88,5	85,6	95,0	81,8
Agosto	126,4	92,5	79,1	87,1	88,7	94,3	89,3	85,9	100,2	81,9
Setembro	126,4	93,8	79,2	87,3	88,7	97,1	89,3	85,9	105,5	86,9
Outubro	126,4	96,4	79,2	87,1	88,7	98,5	91,3	85,8	100,2	87,3
Novembro	125,2	95,5	78,9	87,3	88,6	97,4	88,7	84,1	104,5	86,4
Dezembro	124,8	96,4	78,2	86,2	87,8	97,4	88,7	79,5	98,9	83,3
Janeiro/06	122,4	95,5	78,0	85,9	87,5	99,9	88,5	77,7	99,3	83,3
Fevereiro	122,0	95,0	76,5	84,3	87,5	100,4	92,1	81,4	96,6	86,7
Março	120,5	94,1	76,5	83,9	85,9	100,4	92,1	82,0	100,6	92,2
Abril	120,5	93,6	76,1	83,0	90,0	99,6	91,7	81,8	100,3	91,2
Maio	120,5	93,6	75,4	83,0	87,2	99,0	90,9	81,8	100,3	85,4
Junho	120,5	93,6	75,4	83,1	87,2	99,6	90,9	81,8	100,3	87,9
Julho	132,3	93,6	78,0	83,8	90,0	99,6	90,9	81,8	100,3	97,1
Agosto	128,7	93,6	78,0	83,1	84,6	99,6	91,3	81,6	100,2	97,1
Setembro	140,2	93,6	75,1	88,2	95,5	101,8	92,7	81,6	100,2	97,2
Outubro	140,2	93,6	75,1	88,1	95,4	102,1	93,1	81,6	100,2	97,1
Novembro	139,4	93,4	75,1	87,8	97,8	106,3	92,7	81,2	100,3	97,1
Dezembro	139,0	93,2	74,9	84,2	92,6	105,1	95,0	81,2	99,7	96,4
Janeiro/07	138,6	93,2	78,0	87,4	96,1	106,3	95,8	81,0	99,7	96,2
Fevereiro	138,2	92,7	80,3	87,4	97,1	103,8	95,8	80,8	99,3	96,2
Março	137,8	92,7	80,4	87,3	97,1	105,7	94,8	80,8	99,2	95,6
Var. % mensal mar.07/fev.07	-0,3	0,0	0,2	-0,2	0,0	1,9	-1,0	0,0	-0,1	-0,6
Var. % no ano mar.07/dez.06	-0,8	-0,5	7,4	3,6	4,9	0,5	-0,2	-0,5	-0,5	-0,8
Var. % anual mar.07/mar.06	14,4	-1,5	5,1	4,0	13,0	5,3	3,0	-1,5	-1,5	3,6

Fonte: Convênio: DIEESE/SEADE-SP/MTE-FAT/SEDEST-GDF. PED-DF - Pesquisa de Emprego e Desemprego no Distrito Federal.

Nota: 1 - As variações da Tabela 11 são as mesmas da Tabela 10 pois não podem ser referidas aos índices, mas somente aos rendimentos.

Tabela 12
Rendimento médio real trimestral das mulheres e dos homens ocupados no trabalho principal¹
Distrito Federal - 1992 a 2007

Período	Rendimento dos ocupados						Relação rendimento fem./masc. (%)
	Geral	Índice ²	Feminino	Índice ²	Masculino	Índice ²	
Abril/1992	1.532	96,5	1.169	91,8	1.812	96,7	64,6
Abril/1993	1.673	105,3	1.320	103,7	1.968	105,1	67,1
Abril/1994	1.751	110,2	1.385	108,8	2.063	110,2	67,1
Abril/1995	1.658	104,4	1.261	99,0	2.020	107,8	62,4
Abril/1996	1.700	107,0	1.336	104,9	2.036	108,7	65,6
Abril/1997	1.715	108,0	1.371	107,6	2.024	108,1	67,7
Abril/1998	1.604	101,0	1.293	101,5	1.877	100,2	68,9
Abril/1999	1.738	109,4	1.399	109,8	2.047	109,3	68,3
Abril/2000	1.580	99,5	1.230	96,6	1.906	101,8	64,6
Abril/2001	1.614	101,7	1.299	102,0	1.904	101,7	68,2
Abril/2002	1.565	98,5	1.266	99,5	1.834	97,9	69,0
Abril/2003	1.364	85,9	1.104	86,7	1.611	86,0	68,5
Abril/2004	1.281	80,6	1.020	80,1	1.518	81,0	67,2
Janeiro/2005	1.393	87,7	1.184	93,0	1.588	84,8	74,6
Fevereiro	1.369	86,2	1.159	91,1	1.569	83,8	73,9
Março	1.318	83,0	1.095	86,0	1.528	81,6	71,7
Abril	1.323	83,3	1.099	86,3	1.536	82,0	71,5
Mai	1.321	83,2	1.102	86,6	1.527	81,6	72,2
Junho	1.325	83,5	1.104	86,7	1.538	82,1	71,8
Julho	1.359	85,6	1.126	88,4	1.582	84,5	71,1
Agosto	1.382	87,0	1.136	89,2	1.612	86,1	70,5
Setembro	1.405	88,5	1.171	91,9	1.626	86,8	72,0
Outubro	1.373	86,5	1.149	90,2	1.582	84,5	72,6
Novembro	1.350	85,0	1.136	89,2	1.553	83,0	73,1
Dezembro	1.332	83,9	1.103	86,6	1.545	82,5	71,4
Janeiro/06	1.352	85,1	1.101	86,5	1.584	84,6	69,5
Fevereiro	1.387	87,3	1.123	88,2	1.630	87,0	68,9
Março	1.390	87,6	1.126	88,4	1.636	87,3	68,8
Abril	1.396	87,9	1.114	87,5	1.662	86,7	67,0
Mai	1.401	88,2	1.115	87,6	1.667	89,0	66,9
Junho	1.416	89,1	1.135	89,1	1.683	89,9	67,4
Julho	1.423	89,6	1.150	90,3	1.679	89,7	68,5
Agosto	1.387	87,4	1.130	88,7	1.638	87,5	69,0
Setembro	1.401	88,2	1.144	89,8	1.653	88,3	69,2
Outubro	1.398	88,0	1.144	89,8	1.646	87,9	69,5
Novembro	1.414	89,0	1.153	90,5	1.660	88,6	69,5
Dezembro	1.397	88,0	1.140	89,5	1.634	87,2	69,8
Janeiro/07	1.404	88,4	1.136	89,2	1.650	88,1	68,9
Fevereiro	1.428	89,9	1.133	89,0	1.700	90,8	66,6
Março	1.447	91,1	1.150	90,3	1.723	92,0	66,7
Var. % mensal mar.07/fev.07		1,3		1,5		1,4	
Var. % no ano mar.07/dez.06		3,5		0,9		5,5	
Var. % anual mar.07/mar.06		4,1		2,2		5,4	

Fonte: Convênio: DIEESE/SEADE-SP/MTE-FAT/SEDEST-GDF. PED-DF - Pesquisa de Emprego e Desemprego no Distrito Federal. pelo INPC/DF-IBGE.

2- Base: média de 2000 = 100.
espécie ou benefício.

Tabela 13

Índices trimestrais do emprego, do rendimento médio real e da massa de rendimentos reais dos ocupados e dos assalariados¹
Distrito Federal - 1992 a 2007

Base: média 2000 = 100

Período	Ocupados ²			Assalariados ³		
	Emprego	Rendimento médio real	Massa de rendimento real	Emprego	Salário médio real	Massa salarial real
Abril/1992	77,4	96,1	74,4	75,5	103,3	78,0
Abril/1993	80,4	104,9	84,3	78,1	114,4	89,3
Abril/1994	82,8	109,2	90,4	79,8	115,7	92,3
Abril/1995	84,3	103,6	87,3	82,1	110,7	90,9
Abril/1996	88,5	106,2	94,0	83,4	109,7	91,5
Abril/1997	89,9	107,1	96,3	86,7	108,9	94,4
Abril/41998	92,3	100,8	93,0	88,9	102,7	91,3
Abril/1999	91,6	109,2	100,0	88,9	110,0	97,8
Abril/2000	95,9	99,4	95,3	96,0	98,4	94,5
Abril/2001	100,7	101,4	102,1	102,8	101,4	104,2
Abril/2002	106,3	98,4	104,6	106,7	101,0	107,8
Abril/2003	106,0	86,1	91,3	105,3	86,9	91,5
Abril/2004	110,2	80,7	88,9	110,1	85,1	93,7
Janeiro/2005	121,3	87,7	106,4	120,0	89,5	107,4
Fevereiro	120,1	86,3	103,6	119,0	89,2	106,1
Março	119,1	82,9	98,7	119,0	87,4	104,0
Abril	119,3	83,5	99,6	117,7	87,8	103,3
Mai	120,4	83,5	100,5	120,2	86,8	104,3
Junho	120,8	84,0	101,5	121,2	87,0	105,4
Julho	121,9	86,0	104,8	123,0	88,8	109,2
Agosto	122,4	87,1	106,6	123,9	90,0	111,5
Setembro	123,9	88,4	109,5	124,7	90,2	112,5
Outubro	125,3	86,5	108,4	125,6	89,0	111,8
Novembro	126,1	85,2	107,4	125,3	88,3	110,6
Dezembro	127,6	84,2	107,4	126,3	87,6	110,6
Janeiro/06	126,3	85,3	107,7	125,3	88,0	110,3
Fevereiro	125,1	87,1	109,0	123,1	89,7	110,4
Março	123,0	87,3	107,4	121,6	91,0	110,7
Abril	123,1	87,8	108,1	121,7	92,2	112,2
Mai	126,0	88,4	111,4	124,6	92,0	114,6
Junho	126,7	89,4	113,3	125,9	92,7	116,7
Julho	128,7	89,8	115,6	127,4	93,3	118,9
Agosto	127,6	87,5	111,7	127,4	92,0	117,2
Setembro	129,7	88,3	114,5	129,6	93,3	120,9
Outubro	129,5	88,2	114,2	129,4	92,6	119,8
Novembro	130,2	89,4	116,4	128,7	94,6	121,8
Dezembro	130,3	88,1	114,8	127,7	92,8	118,5
Janeiro/07	128,7	88,5	113,9	126,0	93,1	117,3
Fevereiro	127,9	89,8	114,9	124,6	94,0	117,1
Março	126,9	91,2	115,7	124,6	96,0	119,6
Var. % mensal mar.07/fev.07	-0,8	1,6	0,7	0,0	2,1	2,1
Var. % no ano mar.07/dez.06	-2,6	3,5	0,8	-2,4	3,4	0,9
Var. % anual mar.07/mar.06	3,2	4,5	7,7	2,5	5,5	8,0

Notas: 1- Valores em reais a preços de Março de 2007, atualizados até maio de 2001 pelo IPCR-SDE/GDF e a partir de junho de 2001, atualizados pelo INPC/DF-IBGE.

2- Incluem os ocupados que não tiveram remuneração no mês e excluem trabalhadores familiares sem remuneração salarial e os trabalhadores que ganharam exclusivamente em espécie ou benefício.

3- Incluem os assalariados que não tiveram remuneração no mês.

Notas Metodológicas

1 - PESQUISA DE EMPREGO E DESEMPREGO NO DISTRITO FEDERAL

Área de Cobertura: A PED tem como unidade amostral o domicílio das áreas urbanas das 19 Regiões Administrativas do Distrito Federal. As informações obtidas são agrupadas da seguinte forma:

Grupo 1 - Brasília, Lago Sul e Lago Norte (Grupo de renda mais alta).

Grupo 2 - Gama, Taguatinga, Sobradinho, Planaltina, Núcleo Bandeirante, Guará, Cruzeiro, Candangolândia e Riacho Fundo (Grupo de renda intermediária).

Grupo 3 - Brazlândia, Ceilândia, Samambaia, Paranoá, São Sebastião, Santa Maria e Recanto das Emas. (Grupo de renda mais baixa).

Amostra: São selecionados em torno de 2.900 domicílios/mês sem repetições das unidades selecionadas, garantindo uma amostra efetiva de no mínimo 6.000 domicílios por trimestre.

População Pesquisada: A pesquisa coleta informações sobre todos os moradores do domicílio, sendo realizadas entrevistas individuais com as pessoas de 10 ou mais anos de idade.

Apresentação das informações: as informações são apresentadas agregadas em trimestres móveis. Por exemplo, a taxa de desemprego de Fevereiro corresponde ao trimestre móvel Dezembro, Janeiro e Fevereiro. A taxa de Março corresponde ao trimestre móvel Janeiro, Fevereiro e Março.

2 - PRINCIPAIS CONCEITOS

PIA - População em Idade Ativa: corresponde à população com 10 anos e mais.

PEA - População Economicamente Ativa: é a parcela da PIA que está ocupada ou desempregada.

Ocupados: são os indivíduos que:

- possuem trabalho remunerado exercido regularmente;
 - possuem trabalho remunerado exercido de forma irregular, desde que não estejam procurando trabalho diferente do atual. Excluem-se as pessoas que, não tendo procura, exerceram de forma excepcional algum trabalho nos últimos 30 dias;
 - possuem trabalho não remunerado de ajuda em negócios de parentes, ou remunerado em espécie/benefício, sem procura de trabalho;
- d) excluem-se as pessoas que, de forma bastante excepcional, fizeram algum trabalho nos últimos 7 dias.**

Desempregados: são os indivíduos que se encontram em uma das seguintes situações:

- Desemprego Aberto: pessoas que procuraram trabalho de maneira efetiva nos 30 dias anteriores ao da entrevista e não exerceram nenhum trabalho nos últimos sete (7) dias;
- Desemprego Oculto pelo Trabalho Precário: pessoas que realizam de forma irregular algum trabalho remunerado (ou não remunerado, em ajuda a negócio de parentes) e que procuraram efetivamente trabalho nos trinta (30) dias anteriores ao da entrevista ou nos últimos doze (12) meses;
- Desemprego Oculto pelo Desalento : pessoas que não possuem trabalho e nem procuraram nos últimos trinta (30) dias, por desestímulo do mercado de trabalho ou por circunstâncias fortuitas, mas apresentaram procura efetiva de trabalho nos últimos doze (12) meses.

Inativos (maiores de 10 anos): correspondem à parcela da PIA que não está ocupada ou desempregada (Inativos maiores de 10 anos = PIA - PEA).

Rendimento do Trabalho: é o rendimento monetário bruto (sem descontos de IR e previdência social) efetivamente recebido, referente ao trabalho realizado no mês imediatamente anterior ao da pesquisa.

Para os assalariados, são considerados descontos por falta etc, ou acréscimos devido a horas extras, gratificações etc. Não são computados o 13º salário e os benefícios indiretos. Para os empregadores, os autônomos e demais posições é considerada a retirada mensal, não incluindo os lucros do trabalho, da empresa ou do negócio.

3 - PRINCIPAIS INDICADORES

Taxa Global de Participação: é a relação entre a População Economicamente Ativa e a População em Idade Ativa (PEA/PIA). Indica a proporção de pessoas com 10 anos e mais incorporadas ao mercado de trabalho como ocupados ou desempregados.

Taxa de Desemprego Total: indica a proporção da PEA que se encontra na situação de desemprego aberto ou oculto.

Índice de Ocupação: indica o nível de ocupação alcançado em determinado trimestre em relação ao nível médio do ano de 2000. Este indicador é apresentado também segundo os seguintes ramos de atividade do Setor Serviços:

Serviços de Oficinas de reparação mecânica: reforma e conservação de máquinas e veículos.

Serviços de reparação, serviços de limpeza e vigilância: reparação e reforma de mobiliário, instalação elétrica e sanitária, alfaiates e costureiras sob medida.

Serviços de transporte e armazenagem: transporte rodoviário, ferroviário, aéreo e outros, assim como armazenagem de mercadorias.

Serviços Especializados: atividades dos escritórios de engenharia e arquitetura, assessoria técnica, consultoria, pesquisa, análise e processamento de dados, publicidade, jurídico, despachantes, cartório, contabilidade e outros técnicos profissionais não especificados.

Serviços creditícios e financeiros: bancos comerciais, de investimento, de seguros, do comércio de títulos e ações, organizações de cartão de crédito.

Serviços de alimentação: restaurantes, bares, lanchonetes, cafés, confeitarias, vendedores de rua (pipoqueiro, cachorro quente, acarajé, etc).

Serviços de educação: escola, pública ou particular, professores particulares, escola de línguas.

Serviços de saúde: hospitais, clínicas, consultórios, prontos-socorros, maternidades, planos de saúde, seguro de vida,.

Serviços auxiliares:

- Agricultura, aluguel de máquinas agrícolas escritórios de desenvolvimento de projetos agropecuários;
- Comércio, escritórios de representação, comissão, consignação, bolsa de mercadorias;
- Comércio e indústria em geral; serviços de proteção ao crédito, locação de máquinas e equipamentos industriais;
- Seguros, finanças e valores;
- corretagem de seguros, administração de bens móveis;
- Transporte, aeroporto, agentes de vendas de passagens, agentes de turismo, locação de veículos, rodoviária, touring, consórcio, agentes de emprego;
- Atividades econômicas, escritório de cobrança, locação de mão-de-obra.

Outros Serviços

- Serviços de comunicação; diversões, radiodifusão, e teledifusão; serviços comunitários; comércio e adm. de valores imobiliários e de imóveis; serviços de utilidade pública; serviços pessoais; e outros serviços.

Nota Técnica N°1/2003

A Secretaria de Desenvolvimento Social e Trabalho – SEDEST, juntamente com o DIEESE e Fundação SEADE/SP procederam à atualização da série histórica da Pesquisa de Emprego e Desemprego no Distrito Federal. Desde a sua implantação, esta é a primeira vez que se procede ao ajuste das estimativas históricas da PED/DF aos resultados do Censo Demográfico. Estudos baseados nos resultados do Censo Demográfico 2000-IBGE, revelaram que as projeções demográficas da PED/DF estavam subestimadas em aproximadamente 15%.

Uma vez ajustada a série histórica da PED/DF, todos os indicadores absolutos foram alterados, não havendo, no entanto, modificações de tendências, comparando-se a série anterior com a atual. Registraram-se, ainda, discretas alterações das taxas de participação e de desemprego (em torno de 2,0%), devido à nova ponderação dos Grupos de Regiões Administrativas, ajustada ao crescimento populacional dessas regiões. Isso resultou na diminuição do peso do Grupo 1, de renda mais alta e elevação dos pesos dos Grupos 2 e 3 (de renda intermediária e baixa, respectivamente) onde os níveis de desemprego são maiores. A partir de setembro de 2003 a base da série histórica da PED/DF passa para o ano de 2000 (média anual), antes fixada na média de 1992.

GOVERNO DO DISTRITO FEDERAL

JOSÉ ROBERTO ARRUDA
Governador

ELIANA PEDROSA
Secretária de Estado de Desenvolvimento Social e Trabalho

FUNDAÇÃO SISTEMA ESTADUAL DE ANÁLISE DE DADOS - SEADE/SP

Felícia Madeira - Diretora-Executiva

DEPARTAMENTO INTERSINDICAL DE ESTATÍSTICA E ESTUDOS SOCIOECONÔMICOS - DIEESE

*João Vicente Silva Cayres - Presidente
Clemente Ganz Lúcio - Diretor Técnico
Clóvis Scherer - Supervisor do Escritório Regional – DF*

COORDENADORES

*Antonio E. Rodríguez Ibarra - Coordenação PED-DF pelo DIEESE
Atsuko Haga - Representante da Fundação SEADE
Maria Lúcia Leal de Oliveira (Apoio)*

EQUIPE DE ANÁLISE:

Antonio E. Rodríguez Ibarra, Fernanda Chuerubim, Karla Cristina da Costa Braz.

GERÊNCIA DE CAMPO, METODOLOGIA E TREINAMENTO:

Adalgiza Lara Amaral

COORDENAÇÃO DE CHECAGEM:

*Osney Monteiro Carvalho
Equipe: Antônio Carlos dos Santos, Edna Rodrigues Costa, Elita Gurgel Freitas Filha, José Wilson dos Santos, Luiza Rosemeire R. Dias Sousa, Marcos Antônio de Jesus Costa, Valdecy Francisco de Souza (Listador).
Apoio: Guilherme Albuquerque de Sousa*

COORDENAÇÃO DE CRÍTICA:

*Violeta Luzia Hristov
Equipe: Aparecida Silva Melo, Benedita de Sales Riotinto, Carla Gaspar Ribeiro, Sônia Maria Ferreira do Amarante,.*

COORDENAÇÃO DA DIGITAÇÃO E CONSISTÊNCIA:

*Jansen Gader da Silva Peres
Equipe: Maria Eunice Lacerda, Emerson Henrique de Sousa, Glauber Rabelo Santana, Hudson Freitas Soares.*

COORDENAÇÃO DA SUPERVISÃO DE CAMPO:

*Vânia Aparecida Azevedo
Equipe: Claudia Rocha Rodrigues, Jerusa do Nascimento Rodrigues, Maria Aldina C. de Souza, Regina Célia Gonsalves de Souza, Najla C. Marinho, Maria Diva Nóbrega de Paula.
Apoio: Maria Eunice Nazário Couto.*

EQUIPE DE ENTREVISTADORES:

Antônia de Gurgel Aragão, Arnon Souza da Silva, Beatriz de Abreu, Bernadete Maria Oliveira, Clerismar Soares da Costa, Diorlei Costa Martins, Eduardo Albano da Costa, Elen Gomes de Sousa, Elisângela Rodrigues da Mata, Gabriela Maria Fernandes, Hilda Martins Sobral, Inah S. Rodrigues, Jara Liana R. Xavier, Jeane da Conceição Lima, Maria Delza Souza Reis, Ozinei Lopes Gama, Regina Célia Lopes, Reginaldo Barroso de Melo, Simone Pimentel Vilareal, Verônica Eni M. Alves, Wanderlúbia de C. Naous,.

CONTRATAÇÃO DE PESSOAL E APOIO LOGÍSTICO: *Escritório Nacional DIEESE*

*Rua Ministro Godói, 310
Perdizes – São Paulo – SP
CEP 05001-900
Tel. (011) 3874-5366
Fax (011) 3874-5394*