

São Paulo, 07 de agosto de 2013.

NOTA À IMPRENSA

Baixa renda é mais beneficiada com a queda na taxa do ICV

Em julho, o custo de vida no município de São Paulo registrou variação de 0,09%, segundo cálculo do DIEESE – Departamento Intersindical de Estatística e Estudos Socioeconômicos; taxa esta menor dos últimos 25 meses, ou seja, desde junho de 2011 (-0,34%). Apenas a taxa geral e a referente às famílias de maior poder aquisitivo, reunidas no estrato 3 (0,26%), foram positivas. Para as famílias mais pobres, do estrato 1 (-0,22%) e as de renda intermediária, do estrato 2 (-0,08%), as taxas foram negativas¹.

A taxa geral deste mês foi 0,25 ponto percentual (p.p.) menor que a de junho de 2013 (0,34%). O grupo **Saúde (2,73%)** apresentou a maior alta, de certa forma compensada pelas quedas na **Alimentação (-0,37%)** e no **Transporte (-1,48%)**, como mostra a Tabela 1 e o Gráfico 1.

TABELA 1
Índice do Custo de Vida (ICV-DIEESE)
Taxas, contribuições e porcentagens por grupos e subgrupos
Julho de 2013 - Município de São Paulo

Grupos e subgrupos	Variação (%)	Contribuição (p.p.)	Ponderação (%)
Total Geral	0,09	0,09	100,00
. Saúde	2,73	0,39	14,28
. . Assistência Médica	3,36	0,39	11,59
. . Medicamentos e produtos farmacêuticos	0,02	0,00	2,65
. Habitação	0,14	0,03	22,16
. . Locação, impostos e condomínio	0,28	0,02	6,45
. . Operação	-0,09	-0,01	12,06
. . Conservação	0,67	0,02	3,65
. Alimentação	-0,37	-0,11	30,76
. . <i>In natura</i> e semielaborados	-1,15	-0,16	13,79
. . Indústria da alimentação	0,29	0,03	10,40
. . Fora do domicílio	0,22	0,01	6,57
. Transporte	-1,48	-0,21	14,44
. . Individual	-0,30	-0,03	9,75
. . Coletivo	-3,94	-0,18	4,69

Fonte: DIEESE

¹ O estrato 1 corresponde à estrutura de gastos de 1/3 das famílias mais pobres (renda média = R\$ 377,49*); o estrato 2 contempla os gastos das famílias com nível intermediário de rendimento (renda média = R\$ 934,17*) e o 3º estrato reúne aquelas de maior poder aquisitivo (renda média = R\$ 2.792,90*).

A elevação de **2,73%** no grupo **Saúde** contribuiu com 0,39 p.p. no resultado da inflação de julho. Os maiores aumentos se deram na assistência médica (3,36%), consequência principalmente da alta nos seguros e convênios (3,61%) e consultas médicas (2,55%). O subgrupo dos medicamentos e produtos farmacêuticos (0,02%) praticamente não apresentou variação em seus preços.

Na **Habitação (0,14%)**, os subgrupos apresentaram taxas distintas: locação, impostos e condomínio, 0,28%; operação do domicílio, -0,09% e conservação do domicílio, 0,67%.

O grupo **Alimentação (-0,37%)** apresentou variações positivas e semelhantes para os subgrupos da indústria alimentícia (0,29%) e da alimentação fora do domicílio (0,22%); já os produtos *in natura* e semielaborados tiveram acentuada retração de -1,15%.

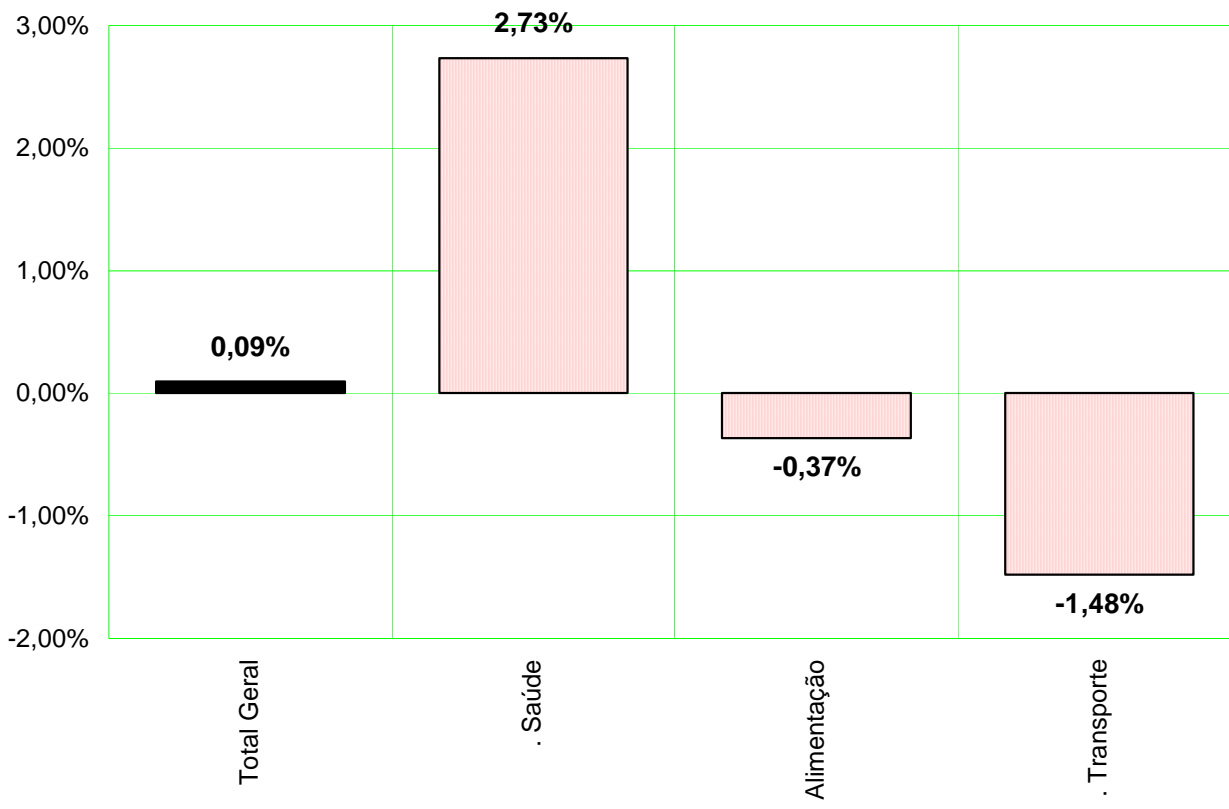
A desagregação dos itens que compõem o subgrupo referente aos produtos *in natura* e semielaborados revela também comportamento bastante diversificado:

- Legumes (-12,38%) – as variações foram distintas, com alta no chuchu (18,12%) e na berinjela (10,82%) e forte retração no tomate (-24,29%);
- Raízes e Tubérculos (-3,38%) – houve queda generalizada em seus itens;
- Frutas (-3,07%) – as maiores baixas ocorreram na laranja (-4,23%) e no mamão (-12,99%);
- Grãos (-2,70%) – foi registrada redução mais acentuada no feijão (-5,83%) que no arroz (-0,58%);
- Aves e ovos (-1,85%) – os ovos apresentaram alta de 0,70% enquanto a carne de frango registrou diminuição de -2,47% e
- Leite *in natura* - teve aumento de 2,81%.

A taxa de 0,29% no subgrupo da indústria da alimentação refletiu o comportamento relativamente estável dos preços de seus componentes, exceção à queda para o açúcar (-2,89%) e para os óleos (-4,70%), e alta no pão francês (1,23%) e leite longa vida (7,14%). Na alimentação fora do domicílio (0,22%), houve aumento para os lanches (0,77%), enquanto para as refeições principais houve queda de -0,19%.

O grupo **Transporte** registrou taxa negativa de **-1,48%**, resultado tanto da retirada dos reajustes aplicados em junho nas tarifas do transporte coletivo (-3,94%), quanto da queda no preço dos combustíveis, o que contribuiu para uma taxa negativa do subgrupo individual (-0,30%).

GRÁFICO 1
Índice do Custo de Vida (ICV-DIEESE)
Taxas dos grupos
Julho de 2013 - Município de São Paulo



Fonte: DIEESE

Índices por estrato de renda

Além do índice geral, o DIEESE calcula mais três indicadores de inflação, segundo tercís da renda das famílias paulistanas. Em julho, as taxas foram crescentes na relação com o poder aquisitivo das famílias. Para aquelas de menor rendimento, incluídas no 1º estrato ocorreu acentuada queda de 0,22%; para as de nível intermediário, reunidas no 2º estrato, a diminuição foi menor e ficou em 0,08% e para as de maior poder aquisitivo, do 3º estrato, houve elevação de 0,26%. Em relação a junho, as taxas diminuíram para todas as faixas de renda: -0,64 p.p. para o estrato 1; -0,49 p.p. para o 2 e -0,05 p.p. para o 3, como pode ser observado na Tabela 2.

TABELA 2
Índice do Custo de Vida (ICV-DIEESE)
Taxa Geral e por estrato de renda

Município de São Paulo – junho e julho de 2013

Índices	junho/2013 (%)	julho/2013 (%)	Diferença (p.p.)
Geral	0,34	0,09	-0,25
Estrato 1	0,42	-0,22	-0,64
Estrato 2	0,41	-0,08	-0,49
Estrato 3	0,31	0,26	-0,05

Fonte: DIEESE

Resultados da inflação nas taxas por estrato

As taxas de inflação por estrato de renda resultam da forma como as famílias distribuem seus gastos, os quais variam segundo o poder aquisitivo e com o comportamento dos preços de bens e serviços (Tabela 3 e Gráfico 2).

TABELA 3
Índice do Custo de Vida (ICV-DIEESE)
Taxas e contribuições: geral e por estrato de renda
Município de São Paulo – julho de 2013

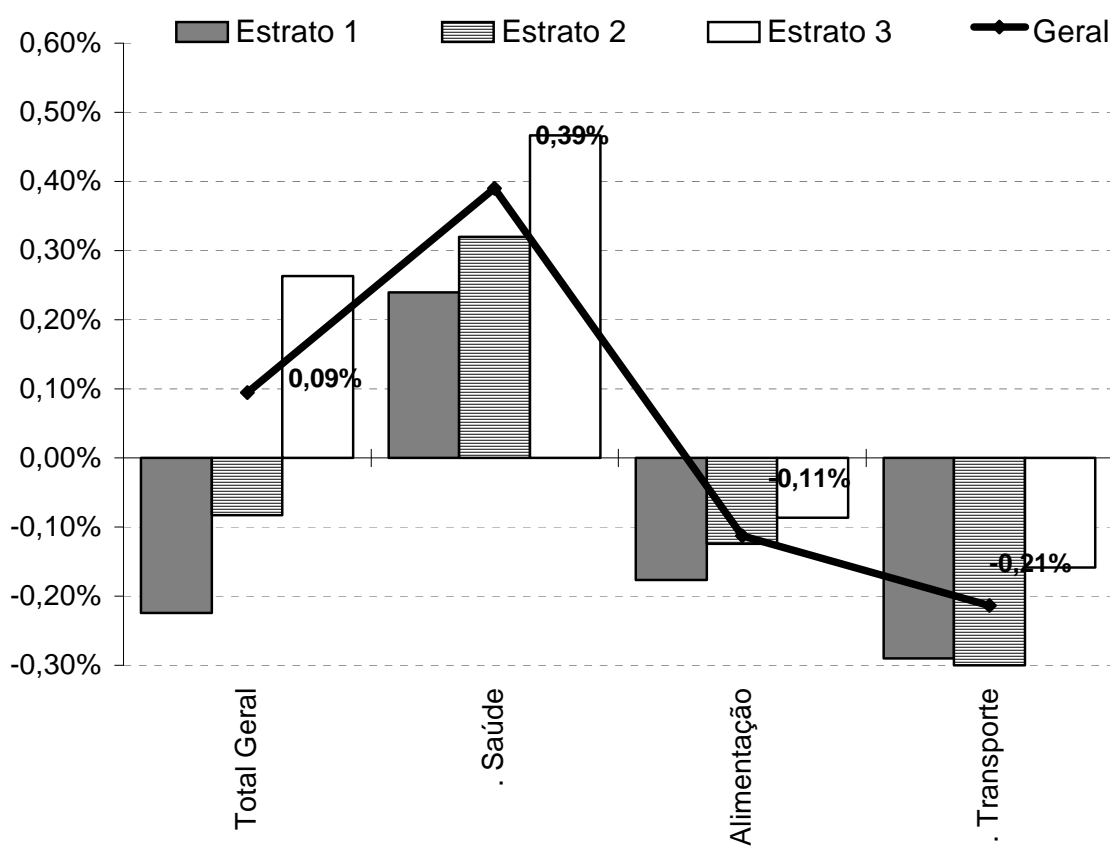
Grupos	Geral		Estrato 1		Estrato 2		Estrato 3	
	Taxa (%)	Contribuição (p.p.)	Taxa (%)	Contribuição (p.p.)	Taxa (%)	Contribuição (p.p.)	Taxa (%)	Contribuição (p.p.)
Total Geral	0,09	0,09	-0,22	-0,22	-0,08	-0,08	0,26	0,26
. Saúde	2,73	0,39	2,19	0,24	2,60	0,32	2,89	0,47
. Habitação	0,14	0,03	0,05	0,01	0,11	0,02	0,18	0,04
. Educação e Leitura	0,07	0,01	0,09	0,00	0,08	0,00	0,08	0,01
. Despesas Diversas	1,42	0,01	1,50	0,01	1,49	0,00	1,35	0,01
. Despesas Pessoais	0,00	0,00	-0,08	0,00	-0,04	0,00	0,06	0,00
. Recreação	-0,12	0,00	0,06	0,00	-0,18	0,00	-0,12	0,00
. Equipamento Doméstico	-0,10	0,00	-0,26	-0,01	-0,05	0,00	-0,12	0,00
. Vestuário	-0,36	-0,01	-0,32	-0,01	-0,22	-0,01	-0,43	-0,01
. Alimentação	-0,37	-0,11	-0,44	-0,18	-0,35	-0,12	-0,33	-0,09
. Transporte	-1,48	-0,21	-2,72	-0,29	-2,14	-0,30	-1,02	-0,16

Fonte: DIEESE

O impacto para as famílias dos aumentos na **Saúde** foi acentuado e crescente conforme o poder aquisitivo aumenta. Assim, para o estrato 1, ficou em 0,24 p.p., para o 2, a contribuição foi de 0,32 p.p. e para o 3, chegou a 0,47 p.p.. O maior impacto inflacionário nas famílias de maior rendimento resultou da alta verificada nos seguros e convênios médicos, que pesam mais no bolso dos consumidores pertencentes ao 3º estrato.

Na **Habitação**, as contribuições foram menores e também diretamente proporcionais com o poder aquisitivo, ou seja, o impacto aumentou conforme a renda familiar: 0,01 p.p. para o 1º estrato; 0,02 p.p. para o 2º, e 0,04 p.p. para o 3º.

TABELA 4
Índice do Custo de Vida (ICV-DIEESE)
Contribuições para o índice geral e por estrato de renda
Município de São Paulo – julho de 2013



Fonte: DIEESE

Devido à forte queda nos preços do subgrupo da **Alimentação**, produtos *in natura* e semielaborados, e como essa despesa tem maior peso na estrutura de gastos do 1º estrato na comparação com os outros dois, as retrações beneficiaram mais as famílias de menor poder aquisitivo: -0,18 p.p. para o 1º estrato; -0,12 p.p. para o 2º e -0,09 p.p. para o 3º.

As contribuições relativas ao grupo **Transporte** entre os estratos de renda tiveram diversas origens. Enquanto as famílias dos estratos 1 (-0,29 p.p.) e 2 (-0,30 p.p.) beneficiaram-se com a

diminuição das tarifas do transporte coletivo, as do estrato 3 (-0,16 p.p.) foram favorecidas pela queda nos preços dos combustíveis, que pesa mais nos seus gastos em relação aos dos outros estratos de renda.

Inflação acumulada

Nos últimos 12 meses, de agosto de 2012 a julho de 2013, o ICV-DIEESE acumula taxa de 6,64%. A variação anual foi crescente em relação ao poder aquisitivo: com taxa de 6,17% para o 1º estrato, 6,35% para o 2º e 6,91% para o 3º (Tabela 4).

Nos primeiros sete meses de 2013, para uma inflação de 4,09%, as taxas por estrato de renda tiveram comportamento semelhante às variações anuais: estrato 1, 3,05%; estrato 2, 3,54% e estrato 3, 4,59%.

Comportamento dos preços em 2013

Variações superiores ao total acumulado neste ano (4,09%) foram detectadas para os seguintes grupos: **Saúde (9,33%)**, **Despesas Pessoais (8,58%)** e **Educação e Leitura (6,59%)**. Taxa semelhante ao índice foi verificada na **Alimentação (3,85%)**. Variações menores foram observadas nos grupos: **Habitação (2,28%)**, **Despesas Diversas (1,68%)**, **Transporte (1,47%)**, **Recreação (0,87%)** e **Vestuário (0,83%)**. Apenas o grupo **Equipamento Doméstico (-1,00%)** apresentou retração.

As despesas com **Saúde (9,33%)** tiveram variação bem superior ao índice geral. O comportamento é bem distinto entre os subgrupos, com taxas de 5,62% nos medicamentos e produtos farmacêuticos e de 10,21% na assistência médica, com as seguintes variações: seguros e convênios (10,84%), consultas médicas (8,13%) e exames laboratoriais (6,14%).

O grupo referente às **Despesas Pessoais (8,58%)** teve alta acentuada, devido, principalmente, ao subgrupo fumo e acessórios (15,76%), pois higiene e beleza (2,15%) variou bem menos.

A alta apurada para **Educação e Leitura (6,59%)** deriva, fundamentalmente, do aumento ocorrido em janeiro deste ano nas mensalidades escolares, que pertencem ao subgrupo da educação (6,69%). A leitura (4,79%) apresentou taxa mais próxima ao índice.

A **Alimentação** acumula alta de **3,85%**, e as taxas dos subgrupos que a compõem tiveram aumento de 3,84% para os produtos *in natura* e semielaborados; 2,67% na indústria da alimentação e 5,82% para os itens da alimentação fora do domicílio.

Os demais grupos apresentaram pequenas taxas neste ano de 2013.

Comportamento dos preços nos últimos 12 meses

Dos 10 grupos que compõem o ICV-DIEESE, três apresentaram variações superiores à inflação anual de 6,64%: **Saúde (11,78%)**, **Despesas Pessoais (10,19%)** e **Alimentação (9,71%)**. Taxa semelhante ao índice é encontrada no grupo **Educação e Leitura (7,10%)**, pois os demais apresentaram pequenas variações positivas ou próximas a zero.

Os subgrupos da **Saúde (11,78%)** apresentaram comportamentos distintos: nos medicamentos e produtos farmacêuticos (5,65%) a taxa ficou próxima ao índice, enquanto na assistência médica (13,27%) as variações foram maiores: seguros e convênios (14,18%) e consultas médicas (10,30%).

Nas **Despesas Pessoais (10,19%)**, os subgrupos registraram as seguintes taxas: bastante acentuada no fumo e acessórios (15,74%), enquanto higiene e beleza variou 5,07%, taxa esta mais próxima à da inflação.

Na **Alimentação (9,71%)**, os aumentos dos subgrupos foram bastante elevados: produtos *in natura* e semielaborados, com alta de 9,47%; bens da indústria alimentícia, 9,17% e alimentação fora do domicílio, 11,07%, todos acima da taxa acumulada do ICV-DIEESE de 6,64%. Alguns alimentos importantes entre os hábitos de consumo do brasileiro tiveram forte alta, com destaque para: batata (81,16%), chuchu (42,00%), cebola (41,07%), limão (36,16%), mandioquinha (28,54%), farinha de trigo (27,87%) e pão francês (19,64%). Por outro lado, cabe salientar a queda de 17,53% no açúcar. A refeição principal (9,28%) e os lanches (13,51%) – itens da alimentação fora do domicílio - subiram acima da inflação acumulada.

A **Educação e Leitura (7,10%)** apresentou taxa anual próxima ao índice geral: 7,22% para o subgrupo da educação e 4,98% para o da leitura.

O grupo **Equipamento Doméstico (-0,01%)** ficou estável, consequência da alta nos preços dos utensílios domésticos (2,39%) e móveis (0,53%), compensada pela queda na variação dos subgrupos eletrodomésticos (-1,17%) e rouparia (-1,54%).

TABELA 4
Índice do Custo de Vida (ICV-DIEESE)
Taxas acumuladas por grupo e subgrupo
Geral e por estrato de renda - Município de São Paulo

Grupos e subgrupos	Variação no Ano (jan/2013 a jul/2013) (%)				Variação Anual (ago/2012 a jul/2013) (%)			
	Geral	Estrato 1	Estrato 2	Estrato 3	Geral	Estrato 1	Estrato 2	Estrato 3
Total Geral	4,09	3,05	3,54	4,59	6,64	6,17	6,35	6,91
.Alimentação	3,85	3,59	3,73	3,99	9,71	9,76	9,74	9,68
.In natura e semielaborados.	3,84	4,58	4,10	3,10	9,47	10,35	9,68	8,85
.Indústria da alimentação	2,67	1,59	2,42	3,37	9,17	8,37	9,07	9,64
.Fora do domicílio	5,82	5,55	5,72	5,92	11,07	11,56	11,56	10,83
.Habitação	2,28	-0,12	0,99	3,49	3,52	1,22	2,29	4,72
.Locação, impostos e condomínio	2,62	1,72	1,73	3,14	3,13	1,82	1,95	3,85
.Operação do domicílio	0,47	-2,44	-1,06	2,17	2,06	-0,53	0,68	3,67
.Conservação	8,04	7,49	7,52	8,41	9,40	8,56	8,98	9,79
.Equipamento Doméstico	-1,00	-1,67	-1,08	-0,89	-0,01	-0,69	-0,28	0,18
.Eletrodomésticos	-1,59	-2,27	-1,74	-1,37	-1,17	-2,11	-1,42	-0,81
.Utensílios	1,35	1,86	1,20	1,31	2,39	2,97	2,47	2,26
.Móveis	-1,84	-3,41	-1,74	-1,82	0,53	-0,51	0,30	0,58
.Rouparia	1,03	0,03	1,91	0,60	-1,54	-1,93	-1,49	-1,90
.Transporte	1,47	0,50	1,29	1,70	1,72	0,85	1,44	1,97
.Individual	2,04	2,12	2,11	2,00	2,35	2,65	2,31	2,32
.Coletivo	0,28	-0,12	0,31	0,53	0,40	0,16	0,39	0,58
.Vestuário	0,83	0,56	0,93	0,95	1,05	1,02	1,34	1,06
.Roupas	1,18	0,62	1,48	1,34	0,68	0,54	1,11	0,80
.Calçados	0,69	0,70	0,60	0,74	1,80	1,71	1,83	1,76
.Educação e Leitura	6,59	5,28	6,40	6,72	7,10	5,92	7,01	7,21
.Educação	6,69	5,40	6,53	6,82	7,22	6,07	7,16	7,33
.Leitura	4,79	2,23	4,33	4,93	4,98	2,23	4,58	5,11
.Saúde	9,33	8,59	9,24	9,51	11,78	10,69	11,58	12,08
.Assistência médica	10,21	10,21	10,60	10,12	13,27	13,45	13,80	13,11
.Medicamentos e produtos farmacêuticos	5,62	5,51	5,38	5,82	5,65	5,57	5,42	5,84
.Recreação	0,87	1,02	0,85	0,90	2,21	3,19	2,20	2,14
.Produtos	-1,02	0,17	-1,12	-1,11	-1,24	0,44	-1,13	-1,41
.Serviços	3,27	2,38	3,19	3,41	6,73	7,81	6,27	6,73
.Despesas Pessoais	8,58	9,15	8,92	8,27	10,19	10,60	10,42	9,98
.Higiene e beleza	2,15	1,14	1,94	2,60	5,07	4,21	4,84	5,48
.Fumo e acessórios	15,76	15,70	15,76	15,79	15,74	15,66	15,74	15,78
.Despesas diversas	1,68	1,78	1,77	1,60	3,59	3,81	3,78	3,41

Fonte: DIEESE

Demandas sociais: educação e saúde

Os movimentos sociais, atualmente, têm como uma de suas principais pautas, a melhoria dos serviços públicos de educação e saúde. A reivindicação por esses serviços tem como foco tanto a quantidade como sua qualidade. Cabe salientar que a oferta de serviços de **Saúde** e **Educação** é limitada em ambos os setores, público e privado, e que, sua qualidade apresenta grande diferenciação.

Pode-se considerar que o aumento da renda da população resultou em maior procura pelos serviços do setor privado, que por sua vez, respondeu sistematicamente com aumentos superiores à inflação, como mostra a Tabela 5.

Para esta análise, os dados do ICV foram agregados em três grandes grupos e nos subgrupos de bens e serviços, ou seja:

- **Saúde** – fazem parte dos serviços deste grupo os seguros e convênios; as consultas médicas como clínico geral, dentista, oculista, dermatologista, endocrinologista, fonoaudiólogo, ginecologista, pediatra, psicólogo; os serviços hospitalares e de laboratório. Os bens são os medicamentos e produtos farmacêuticos.
- **Educação** – os serviços são mensalidades da educação infantil, do ensino fundamental, médio, pré-vestibular e superior, e ainda os cursos diversos. Os bens englobam tanto os livros didáticos como o material de papelaria.
- **Outros** – neste grupo foram agregados todos os demais bens e serviços que compõem o ICV-DIEESE, dando assim maior ênfase aos problemas da **Saúde** e da **Educação**.

Os gastos com **Saúde** representam 13,74%, sendo que deste total, 11,13% dizem respeito a seus serviços e apenas 2,61% aos bens. A **Educação** pesa no bolso do consumidor 7,51%, sendo que a maioria das despesas é destinada aos serviços (6,80%) e apenas 0,71% aos bens.

Dada essa distribuição de gastos, torna-se prioritário analisar o comportamento dos reajustes praticados pelo setor privado tanto da **Saúde** como da **Educação**, neste ano e nos últimos 12 meses.

Para uma inflação neste ano de 4,09%, a **Saúde** teve aumento de 9,32%, sendo que os serviços apresentaram taxa da ordem de 10,18% e os bens, variação menor, de 5,32%. A grande maioria dos serviços apresentou taxas superiores à inflação, tais como fonoaudiólogo (22,81%), oculista (14,80%), endocrinologista (11,85%), seguros e convênios médicos (10,85%), pediatra (8,86%), dentista (8,51%), dermatologista (7,79%), ginecologista (7,55%), exames de laboratório (6,14%) e psicólogo (5,37%). Os demais - clínico geral (3,76%) e serviços hospitalares (-0,13%) - apresentaram taxas pequenas. Neste ano esses aumentos estão bastante elevados.

A **Educação** (6,70%), em 2013, teve reajustes superiores à inflação (4,09%), sendo 4,83% para os bens e 6,90% para os serviços. Entre os serviços, as maiores altas foram: educação infantil (11,53%), ensino médio (9,88%) e ensino fundamental (9,61%). No caso dos bens, cabe salientar o aumento nos preços dos livros didáticos (5,64%).

Nos últimos 12 meses, de agosto de 2012 a julho de 2013, para uma inflação de 6,64%, a **Saúde** aumentou 11,75%, sendo que os seus serviços foram reajustados em 13,22% enquanto os bens em apenas 5,66%. Nos serviços, somente os exames de laboratório (4,77%) e as internações hospitalares (-0,06%) tiveram variações inferiores à inflação do período. Os demais apresentaram taxas muito elevadas: fonoaudiólogo (22,81%), pediatra (15,78%), oculista (15,28%), seguros e convênios médicos (14,19%), endocrinologista (14,15%), ginecologista (10,35%), dentista (9,93%), dermatologista (8,94%), clínico geral (8,10%) e psicólogo (7,13%).

A **Educação**, nos últimos 12 meses, subiu 7,23%, com reajustes acima da inflação tanto nos serviços (7,17%) como nos bens (7,88%). Como os aumentos no ensino infantil, fundamental e médio são realizados no início do ano, as taxas anuais de cada um deles são idênticas às do ano; aumentos um pouco maior foram registrados para os cursos pré-vestibular (7,95%) e outros cursos (7,16%). Quanto aos bens, os maiores aumentos se deram nos livros didáticos (8,83%) e no material de papelaria (6,69%).

A partir dessa análise é possível inferir que as autoridades públicas devem zelar mais pelos serviços da **Educação** e da **Saúde**. No entanto, a população também tem um importante papel no questionamento, junto ao setor privado, dos aumentos de preço praticados nas mensalidades escolares, consultas médicas e seguros e convênios médicos.

TABELA 5
Índice do Custo de Vida (ICV-DIEESE)
Taxas no ano e anuais para os grupos: Saúde, Educação e Outros
Subgrupos Bens e Serviços - Município de São Paulo

Grupos	Subgrupos	Itens	Peso (%)	Taxa do ano (%)	Taxa anual (%)	
Saúde	Serviços	Seguros e Convênios	8,82	10,85	14,19	
		Clinico Geral	0,25	3,76	8,10	
		Dentista	1,28	8,51	9,93	
		Oculista	0,08	14,80	15,28	
		Dermatologista	0,05	7,79	8,94	
		Endocrinologista	0,03	11,85	14,15	
		Fonoaudiólogo	0,02	22,81	22,81	
		Ginecologista	0,06	7,55	10,35	
		Pediatra	0,13	8,86	15,78	
		Psicólogo	0,24	5,37	7,13	
		Hospitais	0,10	-0,13	-0,06	
		Laboratório	0,06	6,14	4,77	
		<i>Serviços Total</i>			<i>11,13</i>	<i>10,18</i>
	Bens	Medicamentos		2,61	5,62	5,66
<i>Bens Total</i>			<i>2,61</i>	<i>5,62</i>	<i>5,66</i>	
Saúde Total			13,74	9,32	11,75	
Educação	Serviços	Infantil	0,14	11,53	11,53	
		Fundamental	2,39	9,61	9,61	
		Médio	0,67	9,88	9,88	
		Pré Vestibular	0,18	4,27	7,95	
		Universitário	2,31	3,53	3,53	
		Outros	1,10	6,07	7,16	
		<i>Serviços Total</i>		<i>6,80</i>	<i>6,90</i>	<i>7,17</i>
	Bens	Livros Didáticos		0,41	5,64	8,83
			Papelaria	0,30	3,72	6,59
	<i>Bens Total</i>		<i>0,71</i>	<i>4,83</i>	<i>7,88</i>	
Educação Total			7,51	6,70	7,23	
Outros	Serviços		33,31	2,52	4,23	
	<i>Serviços Total</i>		<i>33,31</i>	<i>2,52</i>	<i>4,23</i>	
	Bens		45,44	3,21	6,73	
	<i>Bens Total</i>		<i>45,44</i>	<i>3,21</i>	<i>6,73</i>	
Outros Total			78,75	2,92	5,66	
Total Global			100,00	4,09	6,64	

Fonte: DIEESE

Índice do Custo de Vida no Município de São Paulo - ICV-DIEESE
Julho de 2013
Índice Geral

GRUPOS E SUBGRUPOS	VARIAÇÃO	CONTRIBUIÇÃO	PONDERAÇÃO
TOTAL GERAL	0,0947%	0,0947%	100,0000%
. Alimentação	-0,3672%	-0,1130%	30,7600%
. . Produtos <i>in natura</i> e semielaborados	-1,1482%	-0,1583%	13,7858%
. . Indústria da alimentação	0,2949%	0,0307%	10,4000%
. . Alimentação fora do domicílio	0,2230%	0,0147%	6,5742%
. Habitação	0,1403%	0,0311%	22,1578%
. . Locação, impostos e condomínio	0,2757%	0,0178%	6,4463%
. . Operação do domicílio	-0,0925%	-0,0112%	12,0635%
. . Conservação do domicílio	0,6705%	0,0245%	3,6480%
. Equipamentos Domésticos	-0,1031%	-0,0024%	2,3698%
. . Eletrodomésticos e equipamentos	-0,3403%	-0,0035%	1,0179%
. . Utensílios domésticos	0,5363%	0,0023%	0,4266%
. . Móveis	-0,2370%	-0,0019%	0,7822%
. . Rouparia	0,4100%	0,0006%	0,1430%
. Transporte	-1,4784%	-0,2135%	14,4413%
. . Individual	-0,2950%	-0,0288%	9,7527%
. . Coletivo	-3,9398%	-0,1847%	4,6886%
. Vestuário	-0,3610%	-0,0082%	2,2672%
. . Roupas	-0,7824%	-0,0095%	1,2099%
. . Calçados	0,0473%	0,0004%	0,9292%
. Educação e Leitura	0,0745%	0,0060%	8,0969%
. . Educação	0,0501%	0,0038%	7,6710%
. . Leitura	0,5140%	0,0022%	0,4259%
. Saúde	2,7332%	0,3904%	14,2831%
. . Assistência médica	3,3633%	0,3897%	11,5883%
. . Medicamentos e produtos farmacêuticos	0,0239%	0,0006%	2,6548%
. Recreação	-0,1243%	-0,0013%	1,0681%
. . Produtos	-0,4371%	-0,0026%	0,5872%
. . Serviços	0,2576%	0,0012%	0,4809%
. Despesas Pessoais	0,0032%	0,0001%	4,1718%
. . Higiene e beleza	-0,0146%	-0,0003%	2,0708%
. . Fumo e acessórios	0,0207%	0,0004%	2,1010%
. Despesas diversas	1,4154%	0,0054%	0,3841%
. . Animais	1,7010%	0,0054%	0,3196%
. . Comunicação	0,0000%	0,0000%	0,0645%

Fonte: DIEESE

* Valores de junho de 1996, quando foi introduzida a ponderação atual do ICV

**Índice do Custo de Vida no Município de São Paulo – ICV-DIEESE
Julho de 2013**

Estrato 1 - Famílias com renda inferior (renda média = R\$ 377,49*) (em%)

GRUPOS E SUBGRUPOS	VARIAÇÃO	CONTRIBUIÇÃO	PONDERAÇÃO
Total Geral	-0,2243%	-0,2243%	100,0000%
. Alimentação	-0,4427%	-0,1768%	39,9358%
. . Produtos <i>in natura</i> e semielaborados	-1,0527%	-0,2150%	20,4208%
. . Indústria da alimentação	0,1411%	0,0205%	14,4971%
. . Alimentação fora do domicílio	0,3531%	0,0177%	5,0180%
. Habitação	0,0506%	0,0118%	23,2543%
. . Locação, impostos e condomínio	0,3135%	0,0192%	6,1226%
. . Operação do domicílio	-0,1875%	-0,0263%	14,0284%
. . Conservação do domicílio	0,6087%	0,0189%	3,1033%
. Equipamento Doméstico	-0,2584%	-0,0057%	2,2150%
. . Eletrodomésticos e equipamentos	-0,5318%	-0,0055%	1,0435%
. . Utensílios domésticos	0,5835%	0,0025%	0,4362%
. . Móveis	-0,5526%	-0,0034%	0,6107%
. . Rouparia	0,5263%	0,0007%	0,1246%
. Transporte	-2,7248%	-0,2905%	10,6599%
. . Individual	-0,3493%	-0,0103%	2,9479%
. . Coletivo	-3,6329%	-0,2802%	7,7120%
. Vestuário	-0,3192%	-0,0078%	2,4415%
. . Roupas	-0,7787%	-0,0095%	1,2193%
. . Calçados	0,1026%	0,0012%	1,1266%
. Educação e leitura	0,0913%	0,0034%	3,7230%
. . Educação	0,0752%	0,0027%	3,5807%
. . Leitura	0,4968%	0,0007%	0,1423%
. Saúde	2,1902%	0,2398%	10,9497%
. . Assistência médica	3,3191%	0,2392%	7,2081%
. . Medicamentos e produtos farmacêuticos	0,0154%	0,0006%	3,7416%
. Recreação	0,0614%	0,0004%	0,5911%
. . Produtos	-0,0268%	-0,0001%	0,3609%
. . Serviços	0,1998%	0,0005%	0,2302%
. Despesas Pessoais	-0,0763%	-0,0045%	5,8560%
. . Higiene e beleza	-0,2247%	-0,0055%	2,4456%
. . Fumo e acessórios	0,0301%	0,0010%	3,4104%
. Despesas Diversas	1,5036%	0,0056%	0,3737%
. . Animais	1,7010%	0,0056%	0,3304%
. . Comunicação	0,0000%	0,0000%	0,0434%

Fonte: DIEESE

* Valores de junho de 1996, quando foi introduzida a ponderação atual do ICV

**Índice do Custo de Vida no Município de São Paulo – ICV-DIEESE
Julho de 2013**

Estrato 2 - Famílias com renda intermediária (renda média = R\$ 934,17*) (em%)

GRUPOS E SUBGRUPOS	VARIAÇÃO	CONTRIBUIÇÃO	PONDERAÇÃO
TOTAL GERAL	-0,0828%	-0,0828%	100,0000%
. Alimentação	-0,3500%	-0,1243%	35,5003%
. . Produtos <i>in natura</i> e semielaborados	-1,0317%	-0,1786%	17,3144%
. . Indústria da alimentação	0,2984%	0,0382%	12,8046%
. . Alimentação fora do domicílio	0,3006%	0,0162%	5,3813%
. Habitação	0,1074%	0,0237%	22,0987%
. . Locação, impostos e condomínio	0,3290%	0,0189%	5,7427%
. . Operação do domicílio	-0,1225%	-0,0156%	12,7297%
. . Conservação do domicílio	0,5639%	0,0204%	3,6263%
. Equipamentos Domésticos	-0,0526%	-0,0014%	2,6859%
. . Eletrodomésticos e equipamentos	-0,2227%	-0,0027%	1,2208%
. . Utensílios domésticos	0,5941%	0,0024%	0,4034%
. . Móveis	-0,1649%	-0,0015%	0,8936%
. . Rouparia	0,2274%	0,0004%	0,1682%
. Transporte	-2,1409%	-0,2996%	13,9935%
. . Individual	-0,3713%	-0,0282%	7,5871%
. . Coletivo	-4,2367%	-0,2714%	6,4063%
. Vestuário	-0,2211%	-0,0058%	2,6147%
. . Roupas	-0,5371%	-0,0069%	1,2763%
. . Calçados	-0,0010%	0,0000%	1,1842%
. Educação e Leitura	0,0756%	0,0036%	4,7493%
. . Educação	0,0507%	0,0023%	4,4686%
. . Leitura	0,4719%	0,0013%	0,2807%
. Saúde	2,5955%	0,3198%	12,3202%
. . Assistência médica	3,4738%	0,3188%	9,1778%
. . Medicamentos e produtos farmacêuticos	0,0308%	0,0010%	3,0903%
. Recreação	-0,1796%	-0,0016%	0,8911%
. . Produtos	-0,5563%	-0,0026%	0,4761%
. . Serviços	0,2524%	0,0010%	0,4150%
. Despesas Pessoais	-0,0362%	-0,0018%	4,8439%
. . Higiene e beleza	-0,1024%	-0,0023%	2,2454%
. . Fumo e acessórios	0,0210%	0,0005%	2,5986%
. Despesas diversas	1,4917%	0,0045%	0,3023%
. . Animais	1,7010%	0,0045%	0,2651%
. . Comunicação	0,0000%	0,0000%	0,0372%

Fonte: DIEESE

* Valores de junho de 1996, quando foi introduzida a ponderação atual do ICV

**Índice do Custo de Vida no Município de São Paulo - ICV-DIEESE
Julho de 2013**

Estrato 3 - Famílias com renda superior (renda média = R\$ 2.792,90*) (em%)

GRUPOS E SUBGRUPOS	VARIAÇÃO	CONTRIBUIÇÃO	PONDERAÇÃO
Total Geral	0,2628%	0,2628%	100,0000%
. Alimentação	-0,3322%	-0,0866%	26,0668%
. . Produtos in <i>natura</i> e semielaborados	-1,2887%	-0,1312%	10,1783%
. . Indústria da alimentação	0,3796%	0,0317%	8,3622%
. . Alimentação fora do domicílio	0,1706%	0,0128%	7,5262%
. Habitação	0,1752%	0,0389%	22,2237%
. . Locação, impostos e condomínio	0,2481%	0,0170%	6,8467%
. . Operação do domicílio	-0,0506%	-0,0059%	11,5913%
. . Conservação do domicílio	0,7346%	0,0278%	3,7856%
. Equipamentos Domésticos	-0,1182%	-0,0027%	2,2977%
. . Eletrodomésticos e equipamentos	-0,4139%	-0,0039%	0,9339%
. . Utensílios domésticos	0,5507%	0,0025%	0,4490%
. . Móveis	-0,2454%	-0,0019%	0,7773%
. . Rouparia	0,4259%	0,0006%	0,1374%
. Transporte	-1,0238%	-0,1588%	15,5124%
. . Individual	-0,2738%	-0,0337%	12,2933%
. . Coletivo	-3,8880%	-0,1252%	3,2191%
. Vestuário	-0,4343%	-0,0088%	2,0209%
. . Roupas	-0,8749%	-0,0101%	1,1584%
. . Calçados	0,0769%	0,0006%	0,7426%
. Educação e Leitura	0,0771%	0,0081%	10,5550%
. . Educação	0,0513%	0,0051%	9,9949%
. . Leitura	0,5373%	0,0030%	0,5601%
. Saúde	2,8895%	0,4665%	16,1442%
. . Assistência médica	3,3426%	0,4660%	13,9405%
. . Medicamentos e produtos farmacêuticos	0,0235%	0,0005%	2,1593%
. Recreação	-0,1169%	-0,0015%	1,2653%
. . Produtos	-0,4348%	-0,0030%	0,6906%
. . Serviços	0,2653%	0,0015%	0,5746%
. Despesas Pessoais	0,0641%	0,0023%	3,5117%
. . Higiene e beleza	0,1054%	0,0020%	1,8973%
. . Fumo e acessórios	0,0157%	0,0003%	1,6144%
. Despesas Diversas	1,3463%	0,0054%	0,4025%
. . Animais	1,7010%	0,0054%	0,3186%
. . Comunicação	0,0000%	0,0000%	0,0839%

Fonte: DIEESE

* Valores de junho de 1996, quando foi introduzida a ponderação atual do ICV

Variações acumuladas dos itens componentes do ICV-DIEESE
Índice Geral

Grupos e subgrupos	Mensal	Trimestral	Semestral	No Ano	Anual
	jul/13	mai/2013 a jul/2013	fev/2013 a jul/2013	jan/2013 a jul/2013	ago/2012 a jul/2013
Total Geral	0,0947%	1,0478%	2,2771%	4,0886%	6,6440%
.Alimentação	-0,3672%	-0,1325%	1,9409%	3,8548%	9,7083%
.In natura e semielaborados	-1,1482%	-1,6305%	0,7521%	3,8408%	9,4726%
.Indústria da alimentação	0,2949%	0,4150%	1,5003%	2,6678%	9,1707%
.Fora do domicílio	0,2230%	2,2041%	5,2322%	5,8212%	11,0693%
.Habitação	0,1403%	1,9307%	0,8271%	2,2803%	3,5182%
.Locação, impostos e condomínio	0,2757%	1,0944%	0,8974%	2,6192%	3,1256%
.Operação do domicílio	-0,0925%	1,1598%	-1,1271%	0,4697%	2,0558%
.Conservação	0,6705%	6,1299%	7,6791%	8,0423%	9,3958%
.Equipamento Doméstico	-0,1031%	-1,3139%	-0,9123%	-0,9966%	-0,0090%
.Eletrodomésticos	-0,3403%	0,2372%	-1,6203%	-1,5898%	-1,1745%
.Utensílios	0,5363%	0,8452%	0,9306%	1,3541%	2,3878%
.Móveis	-0,2370%	-4,5211%	-1,1739%	-1,8416%	0,5277%
.Rouparia	0,4100%	-0,3906%	0,1591%	1,0329%	-1,5431%
.Transporte	-1,4784%	-1,1953%	0,8973%	1,4736%	1,7230%
.Individual	-0,2950%	-1,8268%	1,3159%	2,0382%	2,3460%
.Coletivo	-3,9398%	0,1964%	0,0056%	0,2759%	0,4037%
.Vestuário	-0,3610%	-0,2458%	0,4903%	0,8333%	1,0534%
.Roupas	-0,7824%	-0,0696%	0,8347%	1,1805%	0,6754%
.Calçados	0,0473%	-0,5080%	0,4033%	0,6892%	1,8011%
.Educação e Leitura	0,0745%	0,4152%	1,0705%	6,5872%	7,0962%
.Educação	0,0501%	0,2623%	0,9092%	6,6892%	7,2167%
.Leitura	0,5140%	3,2374%	4,0526%	4,7887%	4,9804%
.Saúde	2,7332%	5,7902%	9,0263%	9,3271%	11,7780%
.Assistência médica	3,3633%	6,7059%	9,8471%	10,2143%	13,2687%
.Medicamentos e produtos farmacêuticos	0,0239%	1,9275%	5,6023%	5,6158%	5,6532%
.Recreação	-0,1243%	0,1175%	0,1858%	0,8706%	2,2097%
.Produtos	-0,4371%	-0,6197%	-1,1530%	-1,0247%	-1,2391%
.Serviços	0,2576%	1,0262%	1,8587%	3,2684%	6,7287%
.Despesas Pessoais	0,0032%	0,5741%	0,9122%	8,5807%	10,1885%
.Higiene e beleza	-0,0146%	1,1176%	1,7829%	2,1511%	5,0711%
.Fumo e acessórios	0,0207%	0,0444%	0,0687%	15,7593%	15,7423%
.Despesas Diversas	1,4154%	1,4919%	1,7703%	1,6771%	3,5860%
.Animais	1,7010%	1,7933%	2,1291%	2,0166%	4,3285%
.Comunicação	0,0000%	0,0000%	0,0000%	0,0000%	0,0000%

Fonte: DIEESE

Variações acumuladas dos itens componentes do ICV-DIEESE
Estrato 1

Grupos e subgrupos	Mensal	Trimestral	Semestral	No Ano	Anual
	jul/13	mai/2013 a jul/2013	fev/2013 a jul/2013	jan/2013 a jul/2013	ago/2012 a jul/2013
Total Geral	-0,2243%	0,7378%	1,4222%	3,0483%	6,1674%
.Alimentação	-0,4427%	-0,4523%	1,6790%	3,5870%	9,7645%
.In natura e semielaborados	-1,0527%	-1,4472%	1,7425%	4,5794%	10,3452%
.Indústria da alimentação	0,1411%	0,0906%	0,4805%	1,5910%	8,3653%
.Fora do domicílio	0,3531%	2,0863%	5,0278%	5,5470%	11,5604%
.Habitação	0,0506%	1,8769%	-0,7531%	-0,1216%	1,2207%
.Locação, impostos e condomínio	0,3135%	1,0180%	0,4560%	1,7248%	1,8166%
.Operação do domicílio	-0,1875%	1,3651%	-2,8647%	-2,4382%	-0,5332%
.Conservação	0,6087%	6,0530%	7,1578%	7,4880%	8,5574%
.Equipamento Doméstico	-0,2584%	-1,4710%	-1,4402%	-1,6712%	-0,6903%
.Eletrodomésticos	-0,5318%	0,0205%	-2,1785%	-2,2746%	-2,1126%
.Utensílios	0,5835%	0,8150%	1,6493%	1,8586%	2,9659%
.Móveis	-0,5526%	-5,6154%	-2,3831%	-3,4094%	-0,5120%
.Rouparia	0,5263%	-0,4838%	-1,1519%	0,0347%	-1,9314%
.Transporte	-2,7248%	-0,5265%	0,1787%	0,5011%	0,8550%
.Individual	-0,3493%	-2,2146%	1,3446%	2,1182%	2,6456%
.Coletivo	-3,6329%	0,1569%	-0,2749%	-0,1243%	0,1640%
.Vestuário	-0,3192%	-0,2961%	0,2744%	0,5614%	1,0154%
.Roupas	-0,7787%	-0,1013%	0,3856%	0,6192%	0,5411%
.Calçados	0,1026%	-0,4872%	0,3910%	0,6965%	1,7147%
.Educação e Leitura	0,0913%	0,2643%	0,6939%	5,2753%	5,9218%
.Educação	0,0752%	0,2552%	0,6527%	5,4006%	6,0748%
.Leitura	0,4968%	0,4968%	1,7415%	2,2327%	2,2327%
.Saúde	2,1902%	5,1257%	8,3895%	8,5941%	10,6867%
.Assistência médica	3,3191%	6,8436%	9,9123%	10,2147%	13,4484%
.Medicamentos e produtos farmacêuticos	0,0154%	1,8661%	5,4811%	5,5065%	5,5725%
.Recreação	0,0614%	0,0771%	0,6330%	1,0192%	3,1885%
.Produtos	-0,0268%	-0,2150%	0,0416%	0,1685%	0,4367%
.Serviços	0,1998%	0,5378%	1,5722%	2,3794%	7,8090%
.Despesas Pessoais	-0,0763%	0,2763%	0,4074%	9,1473%	10,5958%
.Higiene e beleza	-0,2247%	0,5763%	0,8408%	1,1399%	4,2112%
.Fumo e acessórios	0,0301%	0,0628%	0,0995%	15,6991%	15,6640%
.Despesas Diversas	1,5036%	1,5851%	1,8812%	1,7820%	3,8149%
.Animais	1,7010%	1,7933%	2,1291%	2,0166%	4,3285%
.Comunicação	0,0000%	0,0000%	0,0000%	0,0000%	0,0000%

Fonte: DIEESE

Variações acumuladas dos itens componentes do ICV-DIEESE
Estrato 2

Grupos e subgrupos	Mensal	Trimestral	Semestral	No Ano	Anual
	jul/13	mai/2013 a jul/2013	fev/2013 a jul/2013	jan/2013 a jul/2013	ago/2012 a jul/2013
Total Geral	-0,0828%	0,8859%	1,9186%	3,5443%	6,3520%
.Alimentação	-0,3500%	-0,2078%	1,7854%	3,7251%	9,7372%
.In natura e semielaborados	-1,0317%	-1,4138%	1,1307%	4,1016%	9,6762%
.Indústria da alimentação	0,2984%	0,3878%	1,3024%	2,4185%	9,0697%
.Fora do domicílio	0,3006%	2,3218%	5,1398%	5,7212%	11,5605%
.Habitação	0,1074%	1,8482%	0,0776%	0,9868%	2,2943%
.Locação, impostos e condomínio	0,3290%	1,0361%	0,5815%	1,7261%	1,9531%
.Operação do domicílio	-0,1225%	1,1820%	-2,0210%	-1,0638%	0,6764%
.Conservação	0,5639%	5,6146%	7,2372%	7,5221%	8,9768%
.Equipamento Doméstico	-0,0526%	-1,2937%	-0,9543%	-1,0832%	-0,2840%
.Eletrodomésticos	-0,2227%	0,2516%	-1,7808%	-1,7386%	-1,4195%
.Utensílios	0,5941%	0,9637%	0,7916%	1,1965%	2,4709%
.Móveis	-0,1649%	-4,4599%	-0,9945%	-1,7399%	0,2989%
.Rouparia	0,2274%	-0,2760%	1,1968%	1,9059%	-1,4903%
.Transporte	-2,1409%	-1,0888%	0,7802%	1,2950%	1,4445%
.Individual	-0,3713%	-2,1311%	1,3403%	2,1097%	2,3130%
.Coletivo	-4,2367%	0,2263%	0,0984%	0,3087%	0,3943%
.Vestuário	-0,2211%	-0,0817%	0,5787%	0,9258%	1,3354%
.Roupas	-0,5371%	0,2279%	1,0967%	1,4814%	1,1129%
.Calçados	-0,0010%	-0,4601%	0,3460%	0,6039%	1,8279%
.Educação e Leitura	0,0756%	0,4509%	1,2694%	6,3961%	7,0074%
.Educação	0,0507%	0,3114%	1,1269%	6,5292%	7,1643%
.Leitura	0,4719%	2,7170%	3,5852%	4,3321%	4,5820%
.Saúde	2,5955%	5,7316%	8,9996%	9,2377%	11,5825%
.Assistência médica	3,4738%	7,0677%	10,2885%	10,6020%	13,8028%
.Medicamentos e produtos farmacêuticos	0,0308%	1,9166%	5,3672%	5,3809%	5,4241%
.Recreação	-0,1796%	0,0807%	0,2351%	0,8501%	2,2017%
.Produtos	-0,5563%	-0,8044%	-1,2494%	-1,1194%	-1,1269%
.Serviços	0,2524%	1,1068%	1,9791%	3,1884%	6,2721%
.Despesas Pessoais	-0,0362%	0,5316%	0,7755%	8,9191%	10,4221%
.Higiene e beleza	-0,1024%	1,1037%	1,6100%	1,9413%	4,8366%
.Fumo e acessórios	0,0210%	0,0430%	0,0661%	15,7571%	15,7439%
.Despesas Diversas	1,4917%	1,5725%	1,8662%	1,7679%	3,7840%
.Animais	1,7010%	1,7933%	2,1291%	2,0166%	4,3285%
.Comunicação	0,0000%	0,0000%	0,0000%	0,0000%	0,0000%

Fonte: DIEESE

Variações acumuladas dos itens componentes do ICV-DIEESE
Estrato 3

Grupos e subgrupos	Mensal	Trimestral	Semestral	No Ano	Anual
	jul/13	mai/2013 a jul/2013	fev/2013 a jul/2013	jan/2013 a jul/2013	ago/2012 a jul/2013
Total Geral	0,2628%	1,2276%	2,6657%	4,5867%	6,9051%
.Alimentação	-0,3322%	0,0786%	2,1415%	3,9894%	9,6755%
.In natura e semielaborados	-1,2887%	-1,8722%	-0,1074%	3,1023%	8,8510%
.Indústria da alimentação	0,3796%	0,6056%	2,1401%	3,3657%	9,6417%
.Fora do domicílio	0,1706%	2,1904%	5,3029%	5,9162%	10,8328%
.Habitação	0,1752%	1,9835%	1,5987%	3,4912%	4,7247%
.Locação, impostos e condomínio	0,2481%	1,1316%	1,1086%	3,1448%	3,8472%
.Operação do domicílio	-0,0506%	1,1101%	-0,0668%	2,1674%	3,6702%
.Conservação	0,7346%	6,3883%	8,0097%	8,4140%	9,7878%
.Equipamento Doméstico	-0,1182%	-1,3801%	-0,8397%	-0,8913%	0,1828%
.Eletrodomésticos	-0,4139%	0,1790%	-1,4008%	-1,3701%	-0,8124%
.Utensílios	0,5507%	0,8786%	0,8405%	1,3056%	2,2585%
.Móveis	-0,2454%	-4,5179%	-1,2328%	-1,8186%	0,5849%
.Rouparia	0,4259%	-0,7325%	-0,2183%	0,6032%	-1,8978%
.Transporte	-1,0238%	-1,3523%	1,0505%	1,6997%	1,9653%
.Individual	-0,2738%	-1,7355%	1,2891%	1,9998%	2,3208%
.Coletivo	-3,8880%	0,1960%	0,1167%	0,5283%	0,5815%
.Vestuário	-0,4343%	-0,2791%	0,5554%	0,9538%	1,0564%
.Roupas	-0,8749%	-0,1324%	0,9019%	1,3393%	0,7955%
.Calçados	0,0769%	-0,5505%	0,4517%	0,7367%	1,7626%
.Educação e Leitura	0,0771%	0,4195%	1,0530%	6,7215%	7,2053%
.Educação	0,0513%	0,2566%	0,8824%	6,8241%	7,3256%
.Leitura	0,5373%	3,4027%	4,1824%	4,9321%	5,1110%
.Saúde	2,8895%	5,9551%	9,1799%	9,5142%	12,0757%
.Assistência médica	3,3426%	6,6003%	9,7319%	10,1170%	13,1084%
.Medicamentos e produtos farmacêuticos	0,0235%	1,9551%	5,8170%	5,8220%	5,8368%
.Recreação	-0,1169%	0,1649%	0,1449%	0,9016%	2,1431%
.Produtos	-0,4348%	-0,5750%	-1,2312%	-1,1081%	-1,4100%
.Serviços	0,2653%	1,0624%	1,8382%	3,4094%	6,7336%
.Despesas Pessoais	0,0641%	0,7247%	1,2005%	8,2662%	9,9786%
.Higiene e beleza	0,1054%	1,3180%	2,1957%	2,5968%	5,4841%
.Fumo e acessórios	0,0157%	0,0357%	0,0547%	15,7925%	15,7813%
.Despesas Diversas	1,3463%	1,4191%	1,6837%	1,5951%	3,4077%
.Animais	1,7010%	1,7933%	2,1291%	2,0166%	4,3285%
.Comunicação	0,0000%	0,0000%	0,0000%	0,0000%	0,0000%

Fonte: DIEESE