

São Paulo, 5 de julho de 2013

NOTA À IMPRENSA

Trégua na inflação resulta da estabilidade dos alimentos

Em junho, o custo de vida no município de São Paulo registrou variação de 0,34%, segundo cálculo do DIEESE - Departamento Intersindical de Estatística e Estudos Socioeconômicos. A taxa deste mês diminuiu em -0,27 ponto percentual (p.p.) em relação à de maio (0,61%). Os grupos que apresentaram as maiores altas foram: **Habitação (0,86%)**, **Saúde (0,49%)** e **Transporte (0,48%)**, que, juntos, contribuíram com 0,33 p.p. no cálculo do índice geral, como mostra a Tabela 1.

TABELA 1
Índice do Custo de Vida (ICV-DIEESE)
Taxas, contribuições e porcentagens por grupos e subgrupos
Junho de 2013 - Município de São Paulo

Grupos e subgrupos	Variação (%)	Contribuição (pp.)	Ponderação (%)
Total Geral	0,34	0,34	100,00
. Habitação	0,86	0,19	22,05
. . Locação, Impostos e Condomínio	0,06	0,00	6,46
. . Operação	0,10	0,01	12,09
. . Conservação	4,97	0,17	3,49
. Saúde	0,49	0,07	14,26
. . Assistência Médica	0,61	0,07	11,56
. . Medic. e Prod.Farmacêuticos	-0,03	0,00	2,66
. Transporte	0,48	0,07	14,42
. . Individual	-1,26	-0,13	9,91
. . Coletivo	4,31	0,19	4,51
. Alimentação	0,01	0,00	30,86
. . In-natura e semi-elaborados	-0,45	-0,06	13,90
. . Indústria da Alimentação	0,14	0,01	10,42
. . Fora do Domicílio	0,79	0,05	6,55
. Equipamentos	-0,29	-0,01	2,38
. . Eletrodomésticos	-0,08	0,00	1,02
. . Utensílios	0,47	0,00	0,43
. . Móveis	-1,00	-0,01	0,79
. . Rouparia	-0,11	0,00	0,14

Fonte: DIEESE

Os subgrupos da **Habitação (0,86%)** apresentaram taxas pequenas e semelhantes para locação, impostos e condomínio (0,06%) e operação do domicílio (0,10%); o subgrupo da conservação (4,97%) teve maiores reajustes de preços, especialmente na mão de obra da construção civil (8,90%).

A elevação de **0,49%** no grupo **Saúde** contribuiu com 0,07 p.p. no resultado da inflação de junho. Os maiores aumentos foram observados na assistência médica (0,61%), consequência principalmente da alta nos seguros e convênios (0,68%) e exames laboratoriais (0,80%). O subgrupo dos medicamentos e produtos farmacêuticos (-0,03%) praticamente não apresentou variação nos preços.

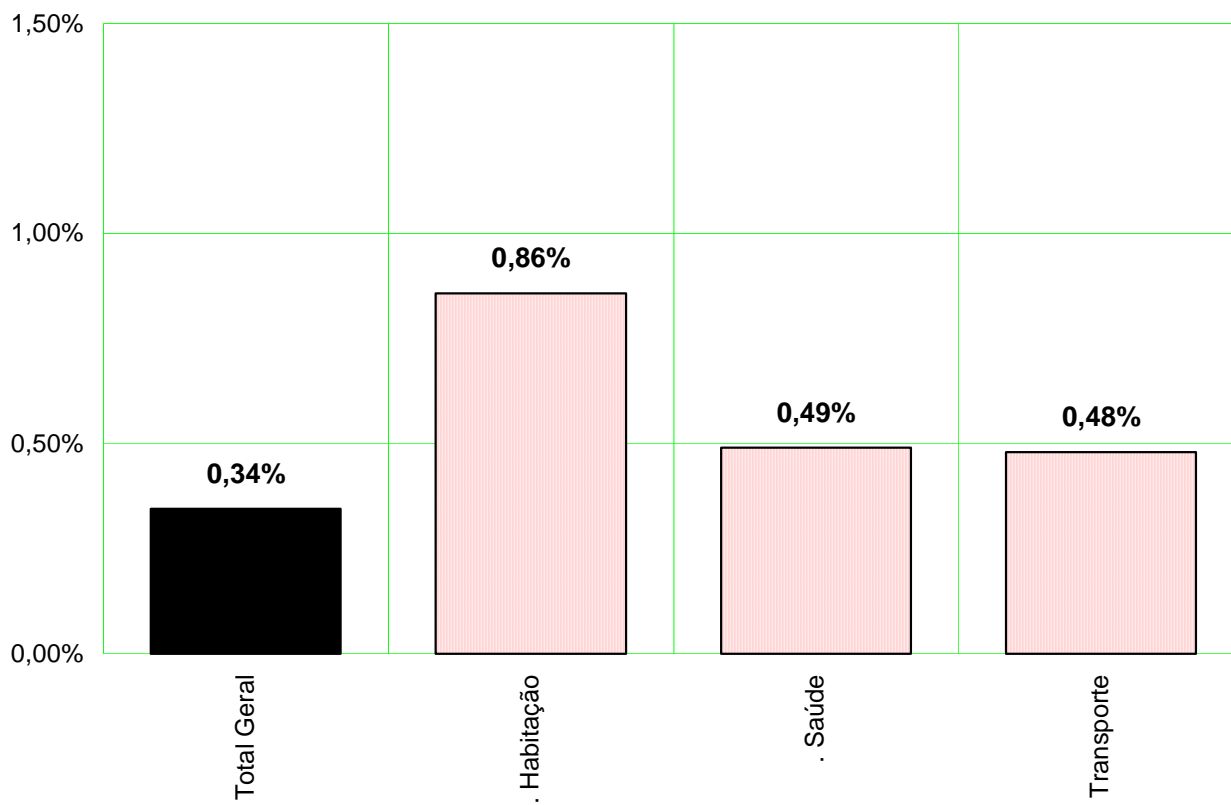
O grupo **Transporte** registrou taxa positiva de **0,48%**, consequência do aumento no valor das passagens do transporte coletivo de 4,31%, aplicado somente nas três primeiras semanas do mês, pois, em 24 de junho, a tarifa retroagiu aos valores de maio. Já o subgrupo individual apresentou queda de -1,26%, principalmente devido à diminuição nos preços dos combustíveis (-2,46%).

Os subgrupos que compõem a **Alimentação (0,01%)** apresentaram variações distintas: os produtos *in natura* e semielaborados tiveram deflação de -0,45%; já entre os produtos da indústria alimentícia (0,14%), houve pequeno reajuste; por fim, a alimentação fora do domicílio (0,79%) apresentou alta acentuada - refeições principais (0,89%) e lanches (0,66%).

A maioria dos produtos *in natura* e semielaborados teve variações negativas: legumes (-4,92%), aves e ovos (-3,29%), hortaliças (-2,40%), raízes e tubérculos (-1,73%) e grãos (-0,31%). Apenas as frutas (1,11%), leite *in natura* (1,10%) e carnes (0,22%) apresentaram taxas positivas.

Também a maioria dos subgrupos dos **Equipamentos Domésticos (-0,29%)** apresentou deflação nos preços: móveis (-1,00%), rouparia (-0,11%) e eletrodomésticos (-0,08%). Somente os utensílios tiveram taxa positiva (0,47%).

GRÁFICO 1
Índice do Custo de Vida (ICV-DIEESE)
Taxas dos grupos
Junho de 2013 - Município de São Paulo



Fonte: DIEESE

Índices por estrato de renda

Além do índice geral, o DIEESE calcula mais três indicadores de inflação, segundo *tercis* da renda das famílias paulistanas¹. Em junho, as taxas foram decrescentes na relação com o poder aquisitivo das famílias. Para aquelas de menor rendimento, incluídas no 1º estrato, a alta foi de 0,42%; para as de nível intermediário, reunidas no 2º estrato, ficou em 0,41% e, para as de maior poder

¹ O estrato 1 corresponde à estrutura de gastos de 1/3 das famílias mais pobres (renda média = R\$ 377,49*); o estrato 2 contempla os gastos das famílias com nível intermediário de rendimento (renda média = R\$ 934,17*) e o 3º estrato reúne aquelas de maior poder aquisitivo (renda média = R\$ 2.792,90*).

aquisitivo, do 3º estrato, chegou a 0,31%. Em relação a maio, as taxas diminuíram para todas as faixas de renda: -0,12 p.p. para o estrato 1; -0,15 p.p. para o 2 e; -0,34 p.p. para o 3, como pode ser observado na Tabela 2.

TABELA 2
Índice do Custo de Vida (ICV-DIEESE)
Taxa Geral e por estrato de renda
Município de São Paulo – maio e junho de 2013

Índices	maio/2013 (%)	junho/2013 (%)	Diferença (p.p.)
Geral	0,61	0,34	-0,27
Estrato 1	0,54	0,42	-0,12
Estrato 2	0,56	0,41	-0,15
Estrato 3	0,65	0,31	-0,34

Fonte: DIEESE

Resultados da inflação nas taxas por estrato

As taxas de inflação por estrato de renda resultam da forma como as famílias distribuem os gastos, os quais variam segundo o poder aquisitivo e com o comportamento dos preços de bens e serviços (Tabela 3 e Gráfico 2).

TABELA 3
Índice do Custo de Vida (ICV-DIEESE)
Taxas e contribuições: geral e por estrato de renda
Município de São Paulo – junho de 2013

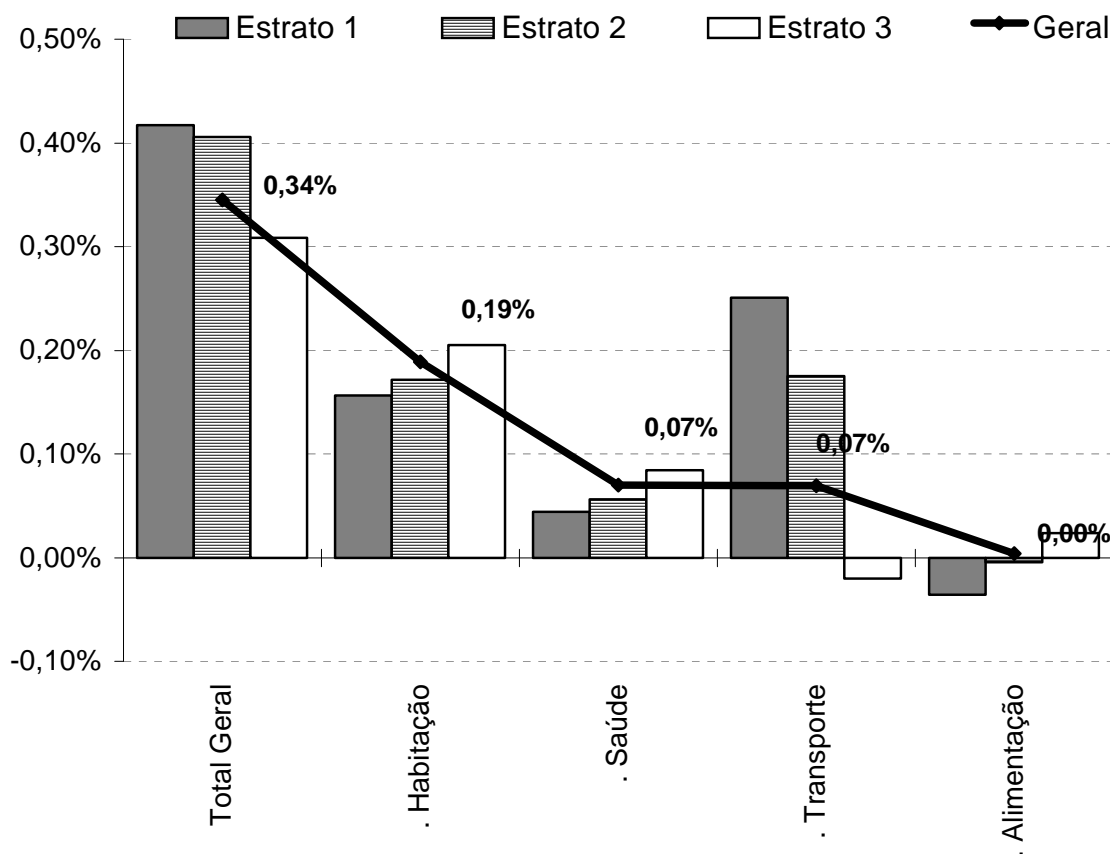
Grupos	Geral		Estrato 1		Estrato 2		Estrato 3	
	Taxa (%)	Contribuição (p.p.)	Taxa (%)	Contribuição (p.p.)	Taxa (%)	Contribuição (p.p.)	Taxa (%)	Contribuição (p.p.)
Total Geral	0,34	0,34	0,42	0,42	0,41	0,41	0,31	0,31
. Habitação	0,86	0,19	0,67	0,16	0,78	0,17	0,93	0,21
. Saúde	0,49	0,07	0,40	0,04	0,45	0,06	0,52	0,08
. Transporte	0,48	0,07	2,40	0,25	1,26	0,17	-0,13	-0,02
. Educação	0,15	0,01	0,02	0,00	0,15	0,01	0,16	0,02
. Alimentação	0,01	0,00	-0,09	-0,04	-0,01	0,00	0,09	0,02
. Recreação	0,30	0,00	0,02	0,00	0,31	0,00	0,34	0,00
. D. Pessoais	0,06	0,00	0,07	0,00	0,14	0,01	0,01	0,00
. Vestuário	0,06	0,00	0,04	0,00	0,03	0,00	0,08	0,00
. D. Diversas	0,10	0,00	0,11	0,00	0,11	0,00	0,10	0,00
. Equipamentos	-0,29	-0,01	-0,17	0,00	-0,36	-0,01	-0,33	-0,01

Fonte: DIEESE

Na **Habitação**, as contribuições foram crescentes de acordo com o poder aquisitivo, ou seja, o impacto aumentou conforme a renda familiar: estrato 1, 0,16 p.p.; estrato 2, 0,17 p.p. e; estrato 3, 0,21 p.p.. Os maiores reajustes ocorreram no valor da mão de obra da construção civil, que representam um gasto significativo para as famílias mais abastadas.

Os impactos dos aumentos da **Saúde** nas famílias também foram crescentes segundo o poder aquisitivo: estrato 1, 0,04 p.p.; estrato 2, 0,06 p.p. e; estrato 3, 0,08 p.p.; o impacto inflacionário nas famílias de maiores rendas deve-se ao aumento ocorrido nos seguros e convênios médicos, que pesam no bolso dos consumidores pertencentes ao 3º estrato.

Índice do Custo de Vida (ICV-DIEESE)
Contribuições para o índice geral e por estrato de renda
Município de São Paulo – junho de 2013



Fonte: DIEESE

Os aumentos no **Transporte** apresentaram contribuições bastante distintas entre os estratos de renda. As famílias mais afetadas foram as do 1º (0,25 p.p.) e do 2º (0,17 p.p.), devido aos reajustes no transporte coletivo. As famílias do estrato 3 (-0,02 p.p.) foram beneficiadas com a queda nos preços dos combustíveis, que pesa mais nos gastos delas em relação aos dos outros estratos de renda.

Devido às fortes quedas nos preços dos produtos *in natura* e semielaborados, subgrupo da **Alimentação**, as famílias pertencentes ao 1º estrato tiveram ligeira compensação de -0,04 p.p. no cálculo do índice, pois as despesas com alimentação representam mais na estrutura de gastos delas em relação aos outros dois estratos.

Inflação acumulada

Nos últimos 12 meses, de julho de 2012 a junho de 2013, o ICV-DIEESE acumula taxa de 6,99%. Quando se considera o poder aquisitivo², verifica-se que a variação anual foi semelhante para os três estratos de renda: taxa de 7,01%, para o 1º e o 3º, e ligeiramente menor para o 2º, com 6,92% (Tabela 4).

No primeiro semestre de 2013, para uma inflação de 3,99%, as taxas por estrato de renda foram crescentes com o poder aquisitivo: estrato 1, 3,28%; estrato 2, 3,63%; e estrato 3, 4,31%.

Comportamento dos preços em 2013

Variações superiores ao total acumulado neste semestre (3,99%) foram detectadas para os seguintes grupos: **Despesas Pessoais** (8,58%), **Educação e Leitura** (6,51%) e **Saúde** (6,42%). Taxas semelhantes ao índice foram verificadas na **Alimentação** (4,24%) e no **Transporte** (3,00%). Taxas pequenas foram observadas nos grupos: **Habitação** (2,14%), **Vestuário** (1,20%), **Recreação** (1,00%) e **Despesas Diversas** (0,26%). Deflação foi detectada apenas no grupo dos **Equipamentos Domésticos** (-0,89%).

² O estrato 1 corresponde à estrutura de gastos de 1/3 das famílias mais pobres (renda média = R\$ 377,49); o estrato 2 contempla os gastos das famílias com nível intermediário de rendimento (renda média = R\$ 934,17) e o 3º estrato reúne aquelas de maior poder aquisitivo (renda média = R\$ 2.792,90), em valores de junho de 1996.

O grupo referente às **Despesas Pessoais** (8,58%) teve alta acentuada, devido, principalmente, ao subgrupo fumo e acessórios (15,74%), pois o subgrupo da higiene e beleza (2,17%) variou bem menos.

A taxa apurada para **Educação e Leitura** (6,51%) deriva, fundamentalmente, do aumento ocorrido em janeiro deste ano nas mensalidades escolares, que pertencem ao subgrupo da educação (6,64%). A leitura (4,25%) apresentou taxa próxima ao índice.

O grupo **Saúde** (6,42%) também registrou variação superior ao índice geral e comportamento semelhante entre os subgrupos, com taxas de 5,59% nos medicamentos e produtos farmacêuticos e de 6,63% na assistência médica, com as seguintes variações: seguros e convênios (6,98%), exames laboratoriais (5,91%) e consultas médicas (5,44%).

A **Alimentação** acumula alta de **4,24%** e as taxas dos subgrupos que a compõem tiveram aumento de 5,05% para os produtos *in natura* e semielaborados; 2,37% na indústria da alimentação e 5,59% para os itens da alimentação fora do domicílio. Muitas dessas altas refletem problemas de sazonalidade dos produtos pesquisados.

No **Transporte (3,00%)**, o aumento foi maior para o subgrupo transporte coletivo (4,39%), consequência do reajuste ocorrido no mês de junho nas tarifas de ônibus, metrô e trem; o subgrupo individual apresentou taxa menor, de 2,34%.

Comportamento dos preços nos últimos 12 meses

Dos 10 grupos que compõem o ICV-DIEESE, três apresentaram variações superiores à inflação anual de 6,99%: **Alimentação** (11,34%), **Despesas Pessoais** (10,68%) e **Saúde** (9,10%). Taxa semelhante ao índice é encontrada no grupo **Educação e Leitura** (7,04%), pois os demais apresentaram pequenas variações positivas e apenas o **Equipamento Doméstico** (-0,63%) revelou comportamento deflacionário.

Na **Alimentação** (11,34%), os aumentos dos subgrupos foram bastante elevados e todos acima da taxa acumulada do ICV-DIEESE de 6,99%. Para os produtos *in natura* e semielaborados, houve

aumento de 12,28%; bens da indústria alimentícia, 9,86% e; alimentação fora do domicílio, 11,76%. A alta de alguns alimentos é preocupante por serem produtos importantes entre os hábitos de consumo do brasileiro. Entre eles, vale destacar: batata (82,96%), tomate (44,69%), cebola (41,99%), mandioquinha (36,57%), beterraba (31,34%), farinha de trigo (26,00%) e pão francês (20,06%). Por outro lado, cabe salientar a queda de 14,97% no açúcar. A refeição principal (10,18%) e os lanches (13,93%) – itens da alimentação fora do domicílio - subiram acima da inflação acumulada.

Apesar dos produtos *in natura* e semielaborados apresentarem variação acumulada superior à alimentação fora do domicílio, este último subgrupo acarreta maior preocupação, pois os reajustes não são sazonais, como é o caso do primeiro, que pode vir a diminuir a taxa até o final de 2013.

Nas **Despesas Pessoais** (10,68%), os dois subgrupos registraram taxas distintas: bastante acentuada no fumo e acessórios (15,72%), enquanto higiene e beleza variou 6,00%, taxa mais próxima à da inflação.

Os subgrupos da **Saúde (9,10%)** apresentaram comportamentos distintos: nos medicamentos e produtos farmacêuticos (5,80%), a taxa ficou próxima ao índice, enquanto na assistência médica, (9,92%), as variações foram maiores: seguros e convênios (10,61%) e consultas médicas (7,57%).

Chama atenção a queda no grupo **Equipamento Doméstico (-0,63%)**, consequência da diminuição de preços nos eletrodomésticos (-1,92%) e na rouparia (-3,02%). Os demais subgrupos variaram positivamente: utensílios domésticos (1,57%) e móveis (0,35%).

TABELA 4
Índice do Custo de Vida (ICV-DIEESE)
Taxas acumuladas por grupo e subgrupo
Geral e por estrato de renda - Município de São Paulo

Grupos e subgrupos	Variação no Ano (jan/2013 a jun/2013) (%)				Variação Anual (jul/2012 a jun/2013) (%)			
	Geral	Estrato 1	Estrato 2	Estrato 3	Geral	Estrato 1	Estrato 2	Estrato 3
Total Geral	3,99	3,28	3,63	4,31	6,99	7,01	6,92	7,01
.Alimentação	4,24	4,05	4,09	4,34	11,34	11,51	11,34	11,19
.In natura e semielaborados.	5,05	5,69	5,19	4,45	12,28	12,99	12,22	11,78
.Indústria da alimentação	2,37	1,45	2,11	2,97	9,86	9,27	9,81	10,19
.Fora do domicílio	5,59	5,18	5,40	5,74	11,76	12,21	12,24	11,53
.Habitação	2,14	-0,17	0,88	3,31	3,62	1,28	2,37	4,84
.Locação, impostos e condomínio	2,34	1,41	1,39	2,89	2,87	1,42	1,60	3,67
.Operação do domicílio	0,56	-2,25	-0,94	2,22	2,03	-0,53	0,65	3,64
.Conservação	7,32	6,84	6,92	7,62	10,73	10,02	10,33	11,08
.Equipamento Doméstico	-0,89	-1,42	-1,03	-0,77	-0,63	-1,03	-1,10	-0,39
.Eletrodomésticos	-1,25	-1,75	-1,52	-0,96	-1,92	-2,46	-2,52	-1,39
.Utensílios	0,81	1,27	0,60	0,75	1,57	2,46	1,49	1,31
.Móveis	-1,61	-2,87	-1,58	-1,58	0,35	-0,48	0,07	0,41
.Rouparia	0,62	-0,49	1,67	0,18	-3,02	-3,25	-2,86	-3,47
.Transporte	3,00	3,32	3,51	2,75	3,18	4,26	3,60	2,83
.Individual	2,34	2,48	2,49	2,28	2,36	2,74	2,36	2,32
.Coletivo	4,39	3,64	4,75	4,59	4,92	4,85	5,10	4,82
.Vestuário	1,20	0,88	1,15	1,39	1,19	0,97	1,43	1,25
.Roupas	1,98	1,41	2,03	2,23	0,92	0,56	1,28	1,13
.Calçados	0,64	0,59	0,60	0,66	1,95	1,67	1,97	1,92
.Educação e Leitura	6,51	5,18	6,32	6,64	7,04	5,86	6,95	7,14
.Educação	6,64	5,32	6,48	6,77	7,18	6,04	7,14	7,29
.Leitura	4,25	1,73	3,84	4,37	4,44	1,73	4,09	4,55
.Saúde	6,42	6,27	6,47	6,44	9,10	8,62	9,07	9,23
.Assistência médica	6,63	6,67	6,89	6,56	9,92	10,16	10,35	9,77
.Medicamentos e produtos farmacêuticos	5,59	5,49	5,35	5,80	5,80	5,76	5,54	5,97
.Recreação	1,00	0,96	1,03	1,02	3,09	3,73	3,14	3,04
.Produtos	-0,59	0,20	-0,57	-0,68	-0,50	0,80	-0,32	-0,66
.Serviços	3,00	2,18	2,93	3,14	7,84	8,68	7,41	7,86
.Despesas Pessoais	8,58	9,23	8,96	8,20	10,68	11,08	10,92	10,47
.Higiene e beleza	2,17	1,37	2,05	2,49	6,00	5,31	5,83	6,33
.Fumo e acessórios	15,74	15,66	15,73	15,77	15,72	15,63	15,72	15,76
.Despesas diversas	0,26	0,27	0,27	0,25	3,97	3,80	3,80	4,06

Fonte: DIEESE

Impactos dos preços nas famílias de maiores e menores rendas

Ao se confrontar os gastos das famílias de maiores (estrato 3) e menores (estrato 1) rendas, no que diz respeito aos **Bens** e **Serviços**, verifica-se que aquelas de menor poder aquisitivo despendem proporcionalmente mais em **Bens** (58,3%) do que em **Serviços** (41,7%), enquanto as mais ricas gastam mais com **Serviços** (56,8%) do que com **Bens** (43,2%) - Tabela 5.

Comparação da forma de despender com **Bens** entre famílias dos estratos 1 e 3:

- Os componentes do item alimentação são apenas os alimentos consumidos dentro do domicílio. Verifica-se que os gastos com estes produtos pesam bem mais na estrutura orçamentária das famílias de baixa renda (34,8%) do que nos gastos daquelas de maior poder aquisitivo (18,7%);
- Os bens incluídos na habitação são: gás de cozinha, produtos de limpeza doméstica e materiais de construção. Neste item também as famílias pertencentes ao estrato 1 despendem proporcionalmente mais que as do estrato 3: respectivamente, 5,6% e 3,2%;
- O inverso ocorre com os produtos do transporte, como combustíveis, compra de veículos, peças e acessórios automotores, que respondem por 2,8% para o 1º estrato contra 9,4% para o 3º estrato;
- Nos demais itens do grupo de **Bens**, as diferenças não são muito marcantes entre estratos de renda.

Comparação da forma de despender com **Serviços** entre famílias dos estratos 1 e 3:

- A alimentação fora do domicílio apresenta maior peso para as famílias de poder aquisitivo mais elevado (7,4%) em comparação com as de menores rendas (4,9%);
- Outros serviços com os quais as famílias de maiores rendas gastam mais são os da educação (cursos formais e informais), com participação de 9,0%. As do estrato 1 gastam bem menos (2,9%);

- As despesas com saúde do estrato 3 e do 1 seguem a mesma tendência da educação, ou seja, as famílias mais ricas gastam mais (13,3%) do que as com menor renda (6,7%), sobretudo porque o dispêndio delas com assistência médica particular é comparativamente maior;
- Já em relação ao transporte coletivo ocorre o inverso. Este gasto pesa proporcionalmente mais para a população de baixa renda (7,9%) do que para as famílias do estrato 3 (6,4%).

Devido à distinta forma de gastar entre as famílias, aumentos ou quedas de preços têm impactos diferentes sobre o cálculo inflacionário destes dois estratos de renda. Neste semestre, a taxa do 1º estrato foi de 3,28% e a do 3º, de 4,31% (Tabela 6).

TABELA 5
Índice do Custo de Vida (ICV-DIEESE)
Pesos dos Bens e Serviços por itens
Geral e estratos de renda 1 e 3 - Município de São Paulo

Grupo	Item	ICV geral (%)	Estrato 1 (%)	Estrato 3 (%)
Bens	alimentação	24,0	34,8	18,7
	habitação	3,9	5,6	3,2
	equipamentos	2,5	2,3	2,4
	transporte	7,8	2,8	9,4
	vestuário	2,3	2,5	2,0
	educação	1,0	0,8	1,2
	saúde	2,7	3,7	2,3
	outros grupos	4,4	5,9	3,9
Bens - Total		48,8	58,3	43,2
Serviços	alimentação	6,5	4,9	7,4
	habitação	18,9	18,5	19,3
	transporte	6,8	7,9	6,4
	educação	6,8	2,9	9,0
	saúde	11,1	6,7	13,3
	outros grupos	1,1	0,6	1,3
Serviços Total		51,2%	41,7%	56,8%
Total Global		100,0	100,0	100,0

Fonte: DIEESE

A desagregação das taxas inflacionárias aponta uma inflação de **Bens** de 4,22% para o estrato 1 diante de 3,58% para o estrato 3. Os itens que mais contribuíram para a inflação dos **Bens** no 1º estrato foram: alimentos (1,40 p.p.), habitação (0,27 p.p.) e saúde (0,20 p.p.). Já para o 3º estrato, são os seguintes os produtos com maiores contribuições: alimentação (0,73 p.p.), transporte (0,22 p.p.) e habitação (0,16 p.p.). Como neste semestre os produtos da alimentação, habitação e saúde aumentaram muito, a taxa foi maior para os **Bens** consumidos pelo estrato 1 do que para os do estrato 3.

A alta nos **Serviços** resultou em taxa de 2,05% para o 1º estrato e 4,89% para o 3º, comportamento inverso ao ocorrido nos **Bens**. Os **Serviços** contribuíram apenas com 0,85 p.p. no cálculo do estrato 1, mas representaram 2,78 p.p. para o estrato 3. Os maiores impactos dos **Serviços** no 3º estrato foram observados nos itens saúde (0,87 p.p.), educação (0,63 p.p.), habitação (0,58 p.p.) e alimentação fora do domicílio (0,43 p.p.). O impacto desses **Serviços** para o 1º estrato foi pequeno, pois as despesas destas famílias concentram-se mais nos **Bens**.

Portanto, ao se afirmar que a inflação deste semestre foi de 3,99%, deve-se perguntar qual foi a faixa de renda mais afetada por esses aumentos, pois a forma de gastar entre os estratos é bastante distinta. Os produtos da alimentação tiveram impactos basicamente sobre o estrato 1, enquanto os serviços de saúde e de educação prejudicaram mais as famílias pertencentes ao 3º estrato. Ao se dar um reajuste ou subsídio aos produtos e serviços, é preciso ter conhecimento de qual população será atingida.

TABELA 6
Índice do Custo de Vida (ICV-DIEESE)
Inflação semestral dos Bens e Serviços por itens
Geral e estratos de renda 1 e 3 - Município de São Paulo

Grupo	Item	ICV geral		Estrato 1		Estrato 3	
		Taxas (%)	Contr. (pp.)	Taxas (%)	Contr. (pp.)	Taxas (%)	Contr. (pp.)
Bens	alimentação	3,94	0,95	4,03	1,40	3,91	0,73
	habitação	5,00	0,20	4,88	0,27	5,19	0,16
	equipamentos	-0,90	-0,02	-1,40	-0,03	-0,77	-0,02
	transporte	2,34	0,18	2,84	0,08	2,32	0,22
	vestuário	1,21	0,03	0,88	0,02	1,40	0,03
	educação	4,64	0,05	3,94	0,03	4,76	0,06
	saúde	5,43	0,15	5,45	0,20	5,52	0,13
	outros grupos	6,95	0,31	8,24	0,49	6,07	0,23
Bens Total		3,76	1,83	4,22	2,46	3,58	1,55
Serviços	alimentação	5,59	0,36	5,18	0,26	5,74	0,43
	habitação	1,53	0,29	-1,71	-0,32	2,98	0,58
	transporte	3,74	0,26	3,48	0,28	3,39	0,22
	educação	6,88	0,47	5,54	0,16	6,98	0,63
	saúde	6,61	0,74	6,67	0,45	6,53	0,87
	outros grupos	4,69	0,05	4,72	0,03	4,61	0,06
Serviços Total		4,22	2,16	2,05	0,85	4,89	2,78
Total Global		3,99	3,99	3,28	3,28	4,31	4,31

Fonte: DIEESE

Índice do Custo de Vida no Município de São Paulo - ICV-DIEESE
Junho de 2013
Índice Geral

GRUPOS E SUBGRUPOS	VARIAÇÃO	CONTRIBUIÇÃO	PONDERAÇÃO
TOTAL GERAL	0,3449%	0,3449%	100,0000%
. Alimentação	0,0128%	0,0040%	30,8621%
. . Produtos <i>in natura</i> e semielaborados	-0,4514%	-0,0627%	13,8960%
. . Indústria da alimentação	0,1430%	0,0149%	10,4210%
. . Alimentação fora do domicílio	0,7909%	0,0518%	6,5451%
. Habitação	0,8573%	0,1890%	22,0452%
. . Locação, impostos e condomínio	0,0615%	0,0040%	6,4646%
. . Operação do domicílio	0,0956%	0,0116%	12,0935%
. . Conservação do domicílio	4,9745%	0,1735%	3,4871%
. Equipamentos Domésticos	-0,2886%	-0,0069%	2,3848%
. . Eletrodomésticos e equipamentos	-0,0798%	-0,0008%	1,0223%
. . Utensílios domésticos	0,4685%	0,0020%	0,4261%
. . Móveis	-0,9964%	-0,0079%	0,7928%
. . Rouparia	-0,1138%	-0,0002%	0,1437%
. Transporte	0,4795%	0,0692%	14,4220%
. . Individual	-1,2619%	-0,1251%	9,9114%
. . Coletivo	4,3058%	0,1942%	4,5106%
. Vestuário	0,0553%	0,0013%	2,2737%
. . Roupas	0,4562%	0,0055%	1,2085%
. . Calçados	-0,3966%	-0,0037%	0,9362%
. Educação e Leitura	0,1516%	0,0123%	8,1125%
. . Educação	0,0133%	0,0010%	7,6964%
. . Leitura	2,7095%	0,0113%	0,4161%
. Saúde	0,4909%	0,0700%	14,2623%
. . Assistência médica	0,6138%	0,0709%	11,5574%
. . Medicamentos e produtos farmacêuticos	-0,0347%	-0,0009%	2,6648%
. Recreação	0,3008%	0,0032%	1,0685%
. . Produtos	0,2562%	0,0015%	0,5877%
. . Serviços	0,3553%	0,0017%	0,4809%
. Despesas Pessoais	0,0600%	0,0025%	4,1837%
. . Higiene e beleza	0,1022%	0,0021%	2,0758%
. . Fumo e acessórios	0,0185%	0,0004%	2,1079%
. Despesas diversas	0,1016%	0,0004%	0,3851%
. . Animais	0,1221%	0,0004%	0,3204%
. . Comunicação	0,0000%	0,0000%	0,0647%

Fonte: DIEESE

Nota: * Valores de junho de 1996, quando foi introduzida a ponderação atual do ICV

**Índice do Custo de Vida no Município de São Paulo – ICV-DIEESE
Junho de 2013**

Estrato 1 - Famílias com renda inferior (renda média = R\$ 377,49*) (em%)

GRUPOS E SUBGRUPOS	VARIAÇÃO	CONTRIBUIÇÃO	PONDERAÇÃO
Total Geral	0,4174%	0,4174%	100,0000%
. Alimentação	-0,0892%	-0,0358%	40,1384%
. . Produtos <i>in natura</i> e semielaborados	-0,4071%	-0,0838%	20,5898%
. . Indústria da alimentação	0,0802%	0,0117%	14,5459%
. . Alimentação fora do domicílio	0,7263%	0,0363%	5,0026%
. Habitação	0,6736%	0,1562%	23,1951%
. . Locação, impostos e condomínio	-0,0361%	-0,0022%	6,1504%
. . Operação do domicílio	0,0907%	0,0128%	14,0742%
. . Conservação do domicílio	4,9051%	0,1457%	2,9706%
. Equipamento Doméstico	-0,1707%	-0,0038%	2,2280%
. . Eletrodomésticos e equipamentos	-0,1581%	-0,0017%	1,0495%
. . Utensílios domésticos	0,7183%	0,0031%	0,4349%
. . Móveis	-0,7665%	-0,0047%	0,6180%
. . Rouparia	-0,4221%	-0,0005%	0,1256%
. Transporte	2,3959%	0,2505%	10,4539%
. . Individual	-1,4175%	-0,0426%	3,0028%
. . Coletivo	3,9327%	0,2930%	7,4512%
. Vestuário	0,0377%	0,0009%	2,4507%
. . Roupas	0,5068%	0,0062%	1,2182%
. . Calçados	-0,4026%	-0,0046%	1,1359%
. Educação e leitura	0,0212%	0,0008%	3,7378%
. . Educação	0,0221%	0,0008%	3,5949%
. . Leitura	0,0000%	0,0000%	0,1429%
. Saúde	0,4019%	0,0440%	10,9514%
. . Assistência médica	0,6200%	0,0446%	7,1936%
. . Medicamentos e produtos farmacêuticos	-0,0156%	-0,0006%	3,7578%
. Recreação	0,0162%	0,0001%	0,5934%
. . Produtos	-0,0164%	-0,0001%	0,3624%
. . Serviços	0,0674%	0,0002%	0,2310%
. Despesas Pessoais	0,0696%	0,0041%	5,8763%
. . Higiene e beleza	0,1288%	0,0032%	2,4527%
. . Fumo e acessórios	0,0272%	0,0009%	3,4237%
. Despesas Diversas	0,1080%	0,0004%	0,3749%
. . Animais	0,1221%	0,0004%	0,3313%
. . Comunicação	0,0000%	0,0000%	0,0436%

Fonte: DIEESE

Nota: *Valores de junho de 1996, quando foi introduzida a ponderação atual do ICV

**Índice do Custo de Vida no Município de São Paulo – ICV-DIEESE
Junho de 2013**

Estrato 2 - Famílias com renda intermediária (renda média = R\$ 934,17*) (em%)

GRUPOS E SUBGRUPOS	VARIAÇÃO	CONTRIBUIÇÃO	PONDERAÇÃO
TOTAL GERAL	0,4056%	0,4056%	100,0000%
. Alimentação	-0,0128%	-0,0046%	35,6489%
. . Produtos <i>in natura</i> e semielaborados	-0,3449%	-0,0602%	17,4448%
. . Indústria da alimentação	0,1011%	0,0130%	12,8435%
. . Alimentação fora do domicílio	0,7948%	0,0426%	5,3605%
. Habitação	0,7775%	0,1712%	22,0171%
. . Locação, impostos e condomínio	0,0120%	0,0007%	5,7653%
. . Operação do domicílio	0,0783%	0,0100%	12,7713%
. . Conservação do domicílio	4,6114%	0,1605%	3,4805%
. Equipamentos Domésticos	-0,3561%	-0,0096%	2,7064%
. . Eletrodomésticos e equipamentos	-0,0501%	-0,0006%	1,2263%
. . Utensílios domésticos	0,2436%	0,0010%	0,4040%
. . Móveis	-1,1067%	-0,0100%	0,9073%
. . Rouparia	0,0208%	0,0000%	0,1688%
. Transporte	1,2607%	0,1749%	13,8753%
. . Individual	-1,4426%	-0,1115%	7,7294%
. . Coletivo	4,6605%	0,2864%	6,1459%
. Vestuário	0,0301%	0,0008%	2,6245%
. . Roupas	0,4218%	0,0054%	1,2761%
. . Calçados	-0,3501%	-0,0042%	1,1932%
. Educação e Leitura	0,1471%	0,0070%	4,7616%
. . Educação	0,0189%	0,0008%	4,4859%
. . Leitura	2,2346%	0,0062%	0,2757%
. Saúde	0,4544%	0,0560%	12,3142%
. . Assistência médica	0,6285%	0,0576%	9,1574%
. . Medicamentos e produtos farmacêuticos	-0,0516%	-0,0016%	3,1044%
. Recreação	0,3101%	0,0028%	0,8920%
. . Produtos	0,2554%	0,0012%	0,4768%
. . Serviços	0,3728%	0,0015%	0,4152%
. Despesas Pessoais	0,1411%	0,0069%	4,8567%
. . Higiene e beleza	0,2842%	0,0064%	2,2481%
. . Fumo e acessórios	0,0177%	0,0005%	2,6086%
. Despesas diversas	0,1071%	0,0003%	0,3032%
. . Animais	0,1221%	0,0003%	0,2659%
. . Comunicação	0,0000%	0,0000%	0,0373%

Fonte: DIEESE

Nota: * Valores de junho de 1996, quando foi introduzida a ponderação atual do ICV

**Índice do Custo de Vida no Município de São Paulo - ICV-DIEESE
Junho de 2013**

Estrato 3 - Famílias com renda superior (renda média = R\$ 2.792,90*) (em%)

GRUPOS E SUBGRUPOS	VARIAÇÃO	CONTRIBUIÇÃO	PONDERAÇÃO
Total Geral	0,3083%	0,3083%	100,0000%
. Alimentação	0,0899%	0,0235%	26,1236%
. . Produtos in <i>natura</i> e semielaborados	-0,5183%	-0,0532%	10,2629%
. . Indústria da alimentação	0,2001%	0,0168%	8,3712%
. . Alimentação fora do domicílio	0,8003%	0,0599%	7,4895%
. Habitação	0,9285%	0,2051%	22,0871%
. . Locação, impostos e condomínio	0,1014%	0,0070%	6,8609%
. . Operação do domicílio	0,1032%	0,0120%	11,6150%
. . Conservação do domicílio	5,1543%	0,1861%	3,6112%
. Equipamentos Domésticos	-0,3251%	-0,0075%	2,3123%
. . Eletrodomésticos e equipamentos	-0,1264%	-0,0012%	0,9380%
. . Utensílios domésticos	0,4167%	0,0019%	0,4485%
. . Móveis	-1,0232%	-0,0081%	0,7878%
. . Rouparia	-0,1008%	-0,0001%	0,1380%
. Transporte	-0,1306%	-0,0203%	15,5806%
. . Individual	-1,2173%	-0,1520%	12,4832%
. . Coletivo	4,2492%	0,1316%	3,0974%
. Vestuário	0,0774%	0,0016%	2,0255%
. . Roupas	0,4596%	0,0053%	1,1566%
. . Calçados	-0,4322%	-0,0032%	0,7481%
. Educação e Leitura	0,1584%	0,0167%	10,5708%
. . Educação	0,0118%	0,0012%	10,0245%
. . Leitura	2,8501%	0,0156%	0,5462%
. Saúde	0,5222%	0,0841%	16,1098%
. . Assistência médica	0,6097%	0,0847%	13,8988%
. . Medicamentos e produtos farmacêuticos	-0,0284%	-0,0006%	2,1666%
. Recreação	0,3384%	0,0043%	1,2649%
. . Produtos	0,2953%	0,0020%	0,6907%
. . Serviços	0,3902%	0,0022%	0,5742%
. Despesas Pessoais	0,0139%	0,0005%	3,5221%
. . Higiene e beleza	0,0133%	0,0003%	1,9029%
. . Fumo e acessórios	0,0146%	0,0002%	1,6192%
. Despesas Diversas	0,0967%	0,0004%	0,4033%
. . Animais	0,1221%	0,0004%	0,3191%
. . Comunicação	0,0000%	0,0000%	0,0842%

Fonte: DIEESE

Nota: * Valores de junho de 1996, quando foi introduzida a ponderação atual do ICV

Variações acumuladas dos itens componentes do ICV-DIEESE
Índice Geral

Grupos e subgrupos	Mensal	Trimestral	Semestral	No Ano	Anual
	jun/13	abr/2013 a jun/2013	jan/2013 a jun/2013	jan/2013 a jun/2013	jul/2012 a jun/2013
Total Geral	0,3449%	1,2679%	3,9901%	3,9901%	6,9935%
.Alimentação	0,0128%	0,6251%	4,2376%	4,2376%	11,3399%
.In natura e semielaborados	-0,4514%	-0,2325%	5,0469%	5,0469%	12,2779%
.Indústria da alimentação	0,1430%	0,3169%	2,3660%	2,3660%	9,8633%
.Fora do domicílio	0,7909%	2,9821%	5,5857%	5,5857%	11,7588%
.Habitação	0,8573%	2,2308%	2,1370%	2,1370%	3,6153%
.Locação, impostos e condomínio	0,0615%	1,0547%	2,3370%	2,3370%	2,8744%
.Operação do domicílio	0,0956%	1,7139%	0,5627%	0,5627%	2,0267%
.Conservação	4,9745%	6,1997%	7,3227%	7,3227%	10,7264%
.Equipamento Doméstico	-0,2886%	-0,8949%	-0,8945%	-0,8945%	-0,6337%
.Eletrodomésticos	-0,0798%	0,3899%	-1,2537%	-1,2537%	-1,9236%
.Utensílios	0,4685%	0,4365%	0,8134%	0,8134%	1,5655%
.Móveis	-0,9964%	-3,2647%	-1,6084%	-1,6084%	0,3513%
.Rouparia	-0,1138%	-0,5619%	0,6204%	0,6204%	-3,0217%
.Transporte	0,4795%	0,4390%	2,9963%	2,9963%	3,1808%
.Individual	-1,2619%	-1,3197%	2,3401%	2,3401%	2,3636%
.Coletivo	4,3058%	4,3058%	4,3886%	4,3886%	4,9228%
.Vestuário	0,0553%	0,5009%	1,1986%	1,1986%	1,1905%
.Roupas	0,4562%	1,0744%	1,9784%	1,9784%	0,9191%
.Calçados	-0,3966%	-0,2197%	0,6416%	0,6416%	1,9489%
.Educação e Leitura	0,1516%	0,5075%	6,5078%	6,5078%	7,0370%
.Educação	0,0133%	0,3879%	6,6358%	6,6358%	7,1848%
.Leitura	2,7095%	2,7095%	4,2528%	4,2528%	4,4436%
.Saúde	0,4909%	3,3772%	6,4185%	6,4185%	9,1036%
.Assistência médica	0,6138%	2,9165%	6,6281%	6,6281%	9,9151%
.Medicamentos e produtos farmacêuticos	-0,0347%	5,4627%	5,5906%	5,5906%	5,7997%
.Recreação	0,3008%	0,6041%	0,9961%	0,9961%	3,0895%
.Produtos	0,2562%	0,3271%	-0,5902%	-0,5902%	-0,5005%
.Serviços	0,3553%	0,9444%	3,0031%	3,0031%	7,8402%
.Despesas Pessoais	0,0600%	0,2908%	8,5772%	8,5772%	10,6837%
.Higiene e beleza	0,1022%	0,5616%	2,1661%	2,1661%	6,0039%
.Fumo e acessórios	0,0185%	0,0254%	15,7353%	15,7353%	15,7187%
.Despesas Diversas	0,1016%	-0,4351%	0,2580%	0,2580%	3,9667%
.Animais	0,1221%	-0,5225%	0,3103%	0,3103%	4,0099%
.Comunicação	0,0000%	0,0000%	0,0000%	0,0000%	3,7551%

Fonte: DIEESE

Variações acumuladas dos itens componentes do ICV-DIEESE
Estrato 1

Grupos e subgrupos	Mensal	Trimestral	Semestral	No Ano	Anual
	jun/13	abr/2013 a jun/2013	jan/2013 a jun/2013	jan/2013 a jun/2013	jul/2012 a jun/2013
Total Geral	0,4174%	1,3217%	3,2800%	3,2800%	7,0055%
.Alimentação	-0,0892%	0,4037%	4,0476%	4,0476%	11,5148%
.In natura e semielaborados	-0,4071%	0,2492%	5,6920%	5,6920%	12,9914%
.Indústria da alimentação	0,0802%	-0,1611%	1,4478%	1,4478%	9,2692%
.Fora do domicílio	0,7263%	2,7274%	5,1757%	5,1757%	12,2088%
.Habitação	0,6736%	2,2349%	-0,1721%	-0,1721%	1,2771%
.Locação, impostos e condomínio	-0,0361%	0,8756%	1,4069%	1,4069%	1,4224%
.Operação do domicílio	0,0907%	2,0164%	-2,2549%	-2,2549%	-0,5337%
.Conservação	4,9051%	6,0829%	6,8376%	6,8376%	10,0219%
.Equipamento Doméstico	-0,1707%	-0,9737%	-1,4164%	-1,4164%	-1,0254%
.Eletrodomésticos	-0,1581%	0,5093%	-1,7521%	-1,7521%	-2,4600%
.Utensílios	0,7183%	0,8076%	1,2677%	1,2677%	2,4606%
.Móveis	-0,7665%	-4,5325%	-2,8727%	-2,8727%	-0,4760%
.Rouparia	-0,4221%	-1,2420%	-0,4890%	-0,4890%	-3,2484%
.Transporte	2,3959%	2,3296%	3,3162%	3,3162%	4,2579%
.Individual	-1,4175%	-1,6397%	2,4762%	2,4762%	2,7440%
.Coletivo	3,9327%	3,9327%	3,6409%	3,6409%	4,8482%
.Vestuário	0,0377%	0,3842%	0,8834%	0,8834%	0,9669%
.Roupas	0,5068%	1,0110%	1,4088%	1,4088%	0,5611%
.Calçados	-0,4026%	-0,2583%	0,5933%	0,5933%	1,6729%
.Educação e Leitura	0,0212%	0,2920%	5,1793%	5,1793%	5,8642%
.Educação	0,0221%	0,3038%	5,3214%	5,3214%	6,0358%
.Leitura	0,0000%	0,0000%	1,7273%	1,7273%	1,7273%
.Saúde	0,4019%	3,7477%	6,2666%	6,2666%	8,6157%
.Assistência médica	0,6200%	2,9319%	6,6741%	6,6741%	10,1593%
.Medicamentos e produtos farmacêuticos	-0,0156%	5,3564%	5,4903%	5,4903%	5,7608%
.Recreação	0,0162%	0,4552%	0,9572%	0,9572%	3,7284%
.Produtos	-0,0164%	0,3504%	0,1953%	0,1953%	0,8017%
.Serviços	0,0674%	0,6199%	2,1753%	2,1753%	8,6752%
.Despesas Pessoais	0,0696%	-0,0358%	9,2306%	9,2306%	11,0825%
.Higiene e beleza	0,1288%	-0,1355%	1,3676%	1,3676%	5,3079%
.Fumo e acessórios	0,0272%	0,0359%	15,6643%	15,6643%	15,6291%
.Despesas Diversas	0,1080%	-0,4621%	0,2743%	0,2743%	3,8036%
.Animais	0,1221%	-0,5225%	0,3103%	0,3103%	4,0099%
.Comunicação	0,0000%	0,0000%	0,0000%	0,0000%	2,2582%

Fonte: DIEESE

Variações acumuladas dos itens componentes do ICV-DIEESE
Estrato 2

Grupos e subgrupos	Mensal	Trimestral	Semestral	No Ano	Anual
	jun/13	abr/2013 a jun/2013	jan/2013 a jun/2013	jan/2013 a jun/2013	jul/2012 a jun/2013
Total Geral	0,4056%	1,2988%	3,6301%	3,6301%	6,9157%
.Alimentação	-0,0128%	0,5053%	4,0894%	4,0894%	11,3392%
.In natura e semielaborados	-0,3449%	-0,1042%	5,1868%	5,1868%	12,2172%
.Indústria da alimentação	0,1011%	0,2648%	2,1138%	2,1138%	9,8059%
.Fora do domicílio	0,7948%	3,1185%	5,4044%	5,4044%	12,2448%
.Habitação	0,7775%	2,2045%	0,8784%	0,8784%	2,3726%
.Locação, impostos e condomínio	0,0120%	0,8903%	1,3925%	1,3925%	1,6010%
.Operação do domicílio	0,0783%	1,7657%	-0,9424%	-0,9424%	0,6489%
.Conservação	4,6114%	5,9955%	6,9192%	6,9192%	10,3322%
.Equipamento Doméstico	-0,3561%	-0,9354%	-1,0312%	-1,0312%	-1,1041%
.Eletrodomésticos	-0,0501%	0,1576%	-1,5192%	-1,5192%	-2,5191%
.Utensílios	0,2436%	0,3284%	0,5988%	0,5988%	1,4940%
.Móveis	-1,1067%	-3,0978%	-1,5776%	-1,5776%	0,0650%
.Rouparia	0,0208%	-0,0204%	1,6747%	1,6747%	-2,8635%
.Transporte	1,2607%	1,2712%	3,5110%	3,5110%	3,5974%
.Individual	-1,4426%	-1,4243%	2,4902%	2,4902%	2,3577%
.Coletivo	4,6605%	4,6605%	4,7465%	4,7465%	5,1050%
.Vestuário	0,0301%	0,5529%	1,1494%	1,1494%	1,4309%
.Roupas	0,4218%	1,1015%	2,0294%	2,0294%	1,2822%
.Calçados	-0,3501%	-0,0321%	0,6049%	0,6049%	1,9750%
.Educação e Leitura	0,1471%	0,5456%	6,3157%	6,3157%	6,9535%
.Educação	0,0189%	0,4414%	6,4752%	6,4752%	7,1387%
.Leitura	2,2346%	2,2346%	3,8421%	3,8421%	4,0908%
.Saúde	0,4544%	3,5575%	6,4742%	6,4742%	9,0657%
.Assistência médica	0,6285%	3,0251%	6,8889%	6,8889%	10,3466%
.Medicamentos e produtos farmacêuticos	-0,0516%	5,2026%	5,3485%	5,3485%	5,5438%
.Recreação	0,3101%	0,6603%	1,0316%	1,0316%	3,1391%
.Produtos	0,2554%	0,3309%	-0,5662%	-0,5662%	-0,3196%
.Serviços	0,3728%	1,0407%	2,9286%	2,9286%	7,4139%
.Despesas Pessoais	0,1411%	0,1842%	8,9585%	8,9585%	10,9156%
.Higiene e beleza	0,2842%	0,3718%	2,0458%	2,0458%	5,8309%
.Fumo e acessórios	0,0177%	0,0226%	15,7328%	15,7328%	15,7197%
.Despesas Diversas	0,1071%	-0,4585%	0,2721%	0,2721%	3,8017%
.Animais	0,1221%	-0,5225%	0,3103%	0,3103%	4,0099%
.Comunicação	0,0000%	0,0000%	0,0000%	0,0000%	2,3410%

Fonte: DIEESE

Variações acumuladas dos itens componentes do ICV-DIEESE
Estrato 3

Grupos e subgrupos	Mensal	Trimestral	Semestral	No Ano	Anual
	jun/13	abr/2013 a jun/2013	jan/2013 a jun/2013	jan/2013 a jun/2013	jul/2012 a jun/2013
Total Geral	0,3083%	1,2505%	4,3126%	4,3126%	7,0052%
.Alimentação	0,0899%	0,7724%	4,3360%	4,3360%	11,1938%
.In natura e semielaborados	-0,5183%	-0,6548%	4,4483%	4,4483%	11,7835%
.Indústria da alimentação	0,2001%	0,5870%	2,9748%	2,9748%	10,1888%
.Fora do domicílio	0,8003%	2,9841%	5,7358%	5,7358%	11,5287%
.Habitação	0,9285%	2,2494%	3,3102%	3,3102%	4,8431%
.Locação, impostos e condomínio	0,1014%	1,1527%	2,8895%	2,8895%	3,6669%
.Operação do domicílio	0,1032%	1,6270%	2,2192%	2,2192%	3,6362%
.Conservação	5,1543%	6,3285%	7,6234%	7,6234%	11,0838%
.Equipamento Doméstico	-0,3251%	-0,9449%	-0,7740%	-0,7740%	-0,3926%
.Eletrodomésticos	-0,1264%	0,4264%	-0,9602%	-0,9602%	-1,3879%
.Utensílios	0,4167%	0,3746%	0,7508%	0,7508%	1,3126%
.Móveis	-1,0232%	-3,2626%	-1,5771%	-1,5771%	0,4145%
.Rouparia	-0,1008%	-0,9666%	0,1766%	0,1766%	-3,4658%
.Transporte	-0,1306%	-0,1810%	2,7517%	2,7517%	2,8310%
.Individual	-1,2173%	-1,2795%	2,2799%	2,2799%	2,3236%
.Coletivo	4,2492%	4,2492%	4,5950%	4,5950%	4,8169%
.Vestuário	0,0774%	0,5453%	1,3941%	1,3941%	1,2485%
.Roupas	0,4596%	1,1439%	2,2338%	2,2338%	1,1286%
.Calçados	-0,4322%	-0,3472%	0,6593%	0,6593%	1,9183%
.Educação e Leitura	0,1584%	0,5155%	6,6393%	6,6393%	7,1397%
.Educação	0,0118%	0,3878%	6,7693%	6,7693%	7,2886%
.Leitura	2,8501%	2,8501%	4,3713%	4,3713%	4,5492%
.Saúde	0,5222%	3,2500%	6,4387%	6,4387%	9,2260%
.Assistência médica	0,6097%	2,8879%	6,5553%	6,5553%	9,7711%
.Medicamentos e produtos farmacêuticos	-0,0284%	5,6813%	5,7972%	5,7972%	5,9747%
.Recreação	0,3384%	0,6095%	1,0197%	1,0197%	3,0360%
.Produtos	0,2953%	0,3279%	-0,6762%	-0,6762%	-0,6599%
.Serviços	0,3902%	0,9500%	3,1358%	3,1358%	7,8586%
.Despesas Pessoais	0,0139%	0,4873%	8,1968%	8,1968%	10,4679%
.Higiene e beleza	0,0133%	0,8868%	2,4888%	2,4888%	6,3286%
.Fumo e acessórios	0,0146%	0,0217%	15,7743%	15,7743%	15,7637%
.Despesas Diversas	0,0967%	-0,4140%	0,2455%	0,2455%	4,0605%
.Animais	0,1221%	-0,5225%	0,3103%	0,3103%	4,0099%
.Comunicação	0,0000%	0,0000%	0,0000%	0,0000%	4,2532%

Fonte: DIEESE