

São Paulo, 8 de maio de 2013.

NOTA À IMPRENSA

Ritmo da inflação cai em abril

Em abril, o custo de vida no município de São Paulo registrou variação de 0,31%, segundo cálculo do DIEESE – Departamento Intersindical de Estatística e Estudos Socioeconômicos. Em relação a março de 2013 (0,78%), -0,47 ponto percentual (p.p.) que a taxa do mês anterior. Os grupos da **Alimentação (0,39%)**, **Habitação (0,44%)** e **Saúde (0,39%)** contribuíram conjuntamente com 0,27 p.p. no cálculo do índice geral, como mostra a Tabela 1.

Dois dos subgrupos que compõem a **Alimentação** apresentaram variações semelhantes - *in natura* e semielaborados (0,26%) e produtos da indústria alimentícia (0,20%) -, já na alimentação fora do domicílio (0,99%) o reajuste foi bem superior.

TABELA 1
Índice do Custo de Vida (ICV-DIEESE)
Taxas, contribuições e porcentagens por grupos e subgrupos
Abril de 2013 - Município de São Paulo

Grupos e subgrupos	Variação (%)	Contribuição (pp.)	Peso (%)
Total Geral	0,31	0,31	100,00
. Alimentação	0,39	0,12	30,96
. . In natura e semielaborados	0,26	0,04	13,99
. . Indústria da alimentação	0,20	0,02	10,50
. . Fora do domicílio	0,99	0,06	6,46
. Habitação	0,44	0,10	21,95
. . Locação, impostos e condomínio	0,24	0,02	6,46
. . Operação	0,45	0,05	12,01
. . Conservação	0,74	0,03	3,48
. Saúde	0,39	0,05	13,99
. . Assistência médica	-0,31	-0,04	11,40
. . Medicamentos e produtos farmacêuticos	3,49	0,09	2,55
. Transporte	0,15	0,02	14,56
. . Individual	0,22	0,02	10,01
. . Coletivo	0,00	0,00	4,55

Fonte: DIEESE

A desagregação dos itens que compõem o subgrupo referente aos produtos *in natura* e semielaborados revela também comportamento bastante diversificado:

- Legumes (11,23%) – alta marcante em pimentão (29,14%), quiabo (13,52%) e tomate (12,54%);
- Raízes e Tubérculos (6,10%) – o grupo registrou aumento acentuado na cebola (6,80%) e na batata (6,36%);
- Leite *in natura* (3,42%);
- Grãos (1,85%) – o feijão (8,52%) apresentou alta acentuada, já o arroz variou negativamente em -2,53%;
- Carnes (-2,62%) – a queda na carne bovina (-2,65%) foi equivalente à da suína (-2,07%);
- Aves e Ovos (-3,39%) – a diminuição se deu, principalmente, nas aves (-4,10%) embora os ovos (-0,20%) também apresentassem redução no preço.

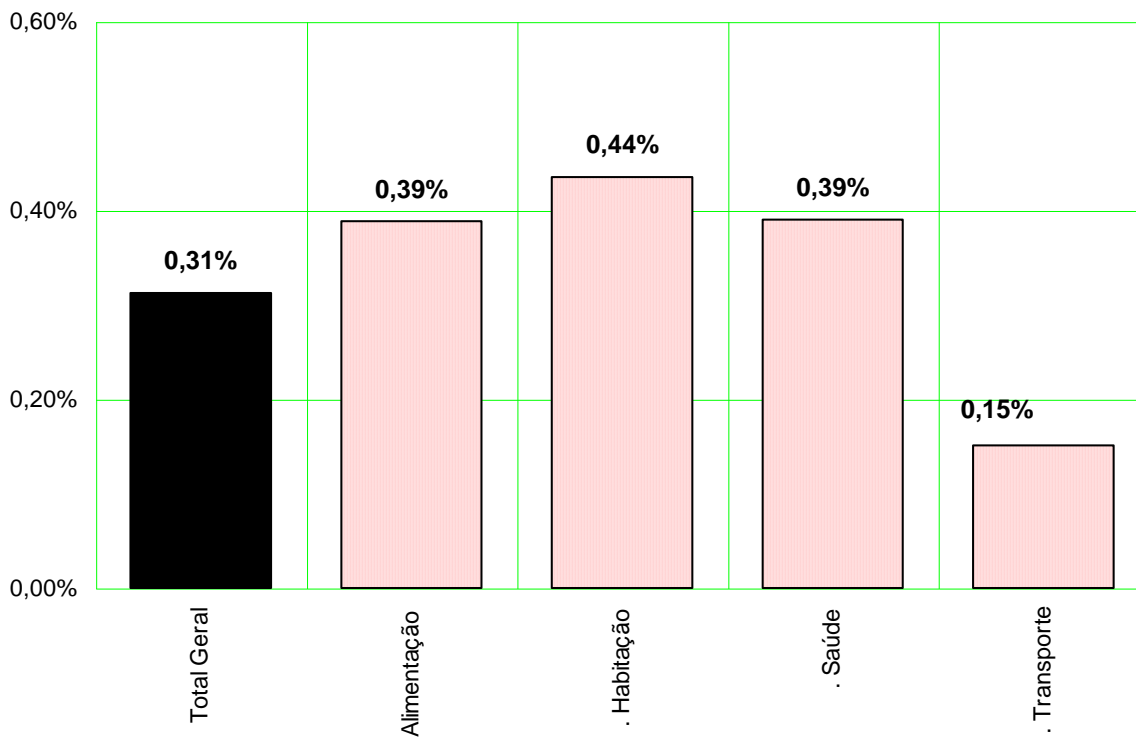
No subgrupo da indústria da alimentação (0,20%) chamam atenção as variações ocorridas em alguns produtos: leite longa vida (5,42%), pão francês (1,95%), café (-3,57%), açúcar (-5,33%) e óleos (-5,36%). Na alimentação fora do domicílio (0,99%), houve aumento na refeição principal (0,91%) e nos lanches (1,09%).

Os subgrupos da **Habitação (0,44%)** apresentaram taxas distintas: locação, impostos e condomínio (0,24%); operação (0,45%), devido ao reajuste, na última semana de abril, na tarifa de água e esgoto (0,59%) e ao aumento nos serviços domésticos (0,75%); e na conservação do domicílio (0,74%), a alta se deu nos materiais de construção (1,57%).

A elevação de **0,39%** no grupo **Saúde** resultou da alta nos medicamentos e produtos farmacêuticos (3,49%); pois a assistência médica (-0,31%) pouco variou.

O grupo **Transporte** registrou taxa de **0,15%**, com alta no subgrupo individual (0,22%), como resultado do aumento nos combustíveis (0,66%). O transporte coletivo não teve alteração nas tarifas.

GRÁFICO 1
Índice do Custo de Vida (ICV-DIEESE)
Taxas dos grupos
Abril de 2013 - Município de São Paulo



Fonte: DIEESE

Índices por estrato de renda

Além do índice geral, o DIEESE calcula mais três indicadores de inflação, segundo tercís da renda das famílias paulistanas¹. Em abril, as taxas foram decrescentes na relação com o poder aquisitivo das famílias. Para as famílias de menor rendimento, incluídas no 1º estrato a alta foi de 0,35%; para as de nível intermediário, reunidas no 2º estrato, ficou em 0,33% e para as de maior poder aquisitivo, do 3º estrato, chegou a 0,29%. Em relação a março, as taxas diminuíram para todas as faixas de renda: -0,35 p.p. para o estrato 1; -0,40 p.p. para o 2 e -0,54 p.p. para o 3, como pode ser observado na Tabela 2.

¹ O estrato 1 corresponde à estrutura de gastos de 1/3 das famílias mais pobres (renda média = R\$ 377,49*); o estrato 2 contempla os gastos das famílias com nível intermediário de rendimento (renda média = R\$ 934,17*) e o 3º estrato reúne aquelas de maior poder aquisitivo (renda média = R\$ 2.792,90*).

TABELA 2
Índice do Custo de Vida (ICV-DIEESE)
Taxa Geral e por estrato de renda
Município de São Paulo – março e abril de 2013

Índices	março/2013 (%)	abril/2013 (%)	Diferença (p.p.)
Geral	0,78	0,31	-0,47
Estrato 1	0,70	0,35	-0,35
Estrato 2	0,73	0,33	-0,40
Estrato 3	0,83	0,29	-0,54

Fonte: DIEESE

Resultados da inflação nas taxas por estrato

As taxas de inflação por estrato de renda resultam da forma como as famílias distribuem seus gastos, os quais variam segundo o poder aquisitivo e com o comportamento dos preços de bens e serviços (Tabela 3 e Gráfico 2).

TABELA 3
Índice do Custo de Vida (ICV-DIEESE)
Taxas e contribuições: geral e por estrato de renda
Município de São Paulo – abril de 2013

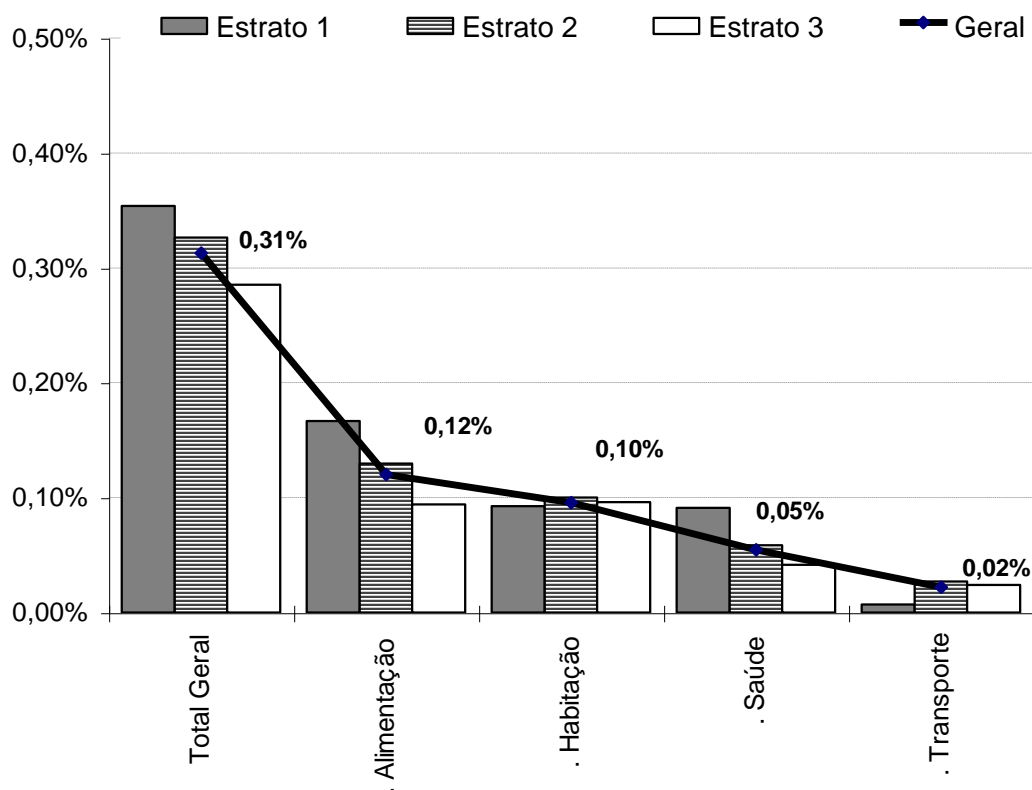
Grupos	Geral		Estrato 1		Estrato 2		Estrato 3	
	Taxa (%)	Contribuição (p.p.)	Taxa (%)	Contribuição (p.p.)	Taxa (%)	Contribuição (p.p.)	Taxa (%)	Contribuição (p.p.)
Total Geral	0,31	0,31	0,35	0,35	0,33	0,33	0,29	0,29
. Alimentação	0,39	0,12	0,41	0,17	0,36	0,13	0,36	0,09
. Habitação	0,44	0,10	0,40	0,09	0,46	0,10	0,44	0,10
. Saúde	0,39	0,05	0,85	0,09	0,49	0,06	0,26	0,04
. Transporte	0,15	0,02	0,07	0,01	0,19	0,03	0,15	0,02
. Educação e Leitura	0,17	0,01	0,12	0,00	0,17	0,01	0,17	0,02
. Vestuário	0,38	0,01	0,36	0,01	0,41	0,01	0,39	0,01
. Equipamentos	0,32	0,01	0,25	0,01	0,31	0,01	0,32	0,01
. Recreação	0,36	0,00	0,44	0,00	0,40	0,00	0,33	0,00
. Despesas Diversas	-0,51	0,00	-0,54	0,00	-0,54	0,00	-0,49	0,00
. Despesas Pessoais	-0,28	-0,01	-0,39	-0,02	-0,38	-0,02	-0,17	-0,01

Fonte: DIEESE

Mesmo quando se analisa o comportamento dos preços em abril segundo os estratos, os três grupos que mais impactaram o aumento da taxa de inflação foram **Alimentação, Habitação e Saúde**. A contribuição conjunta destes três grupos por estrato de renda aponta impacto maior para as famílias de renda mais baixa e decrescente segundo o aumento do poder aquisitivo das famílias: estrato 1, 035 p.p.; estrato 2, 0,29 p.p.: e estrato 3, 0,23 p.p..

O grupo **Alimentação (0,39%)** tem maior peso nas despesas das famílias com rendimento mais baixo e, por isso, a contribuição no cálculo das taxas por estrato de renda mostrou-se decrescente à medida que aumenta a renda familiar: 0,17 p.p. para o 1º estrato; 0,13 p.p. para o 2º e 0,09 p.p. para o 3º.

GRÁFICO 2
Índice do Custo de Vida (ICV-DIEESE)
Contribuições para o índice geral e por estrato de renda
Município de São Paulo – abril de 2013



Fonte: DIEESE

Na **Habitação (0,44%)**, os aumentos se deram principalmente nos serviços domésticos e nas tarifas de água e esgoto, sendo que o primeiro contribuiu para elevar as taxas das famílias de maior

poder aquisitivo enquanto o segundo, para aquelas com menor renda, o que resultou em impactos semelhantes entre os três indicadores: 0,09 p.p. para o 1º; 0,10 p.p. para o 2º e 3º estratos.

Os aumentos na **Saúde (0,39%)** tiveram origem no reajuste dos medicamentos e produtos farmacêuticos (3,49%), subgrupo que afeta mais as famílias de renda mais baixa. Com isso, as contribuições foram decrescentes com a renda familiar: 0,09 p.p para o estrato 1; 0,06 p.p. para o 2 e 0,04 p.p. para o 3, uma vez que a assistência médica (-0,31%) apresentou taxa negativa.

Os impactos dos demais grupos nos diferentes estratos de renda não foram grandes e tão pouco distintos entre os três indicadores de inflação.

Inflação acumulada

Nos últimos 12 meses, de maio de 2012 a abril de 2013, o ICV- DIEESE teve aumento de 6,68%. Quando se considera o poder aquisitivo², verifica-se que a variação acumulada anual foi mais elevada para as famílias de menor nível de rendimento, incluídas no estrato 1, segmento para o qual a taxa chegou a 6,88%; para o 2º estrato a taxa ficou em 6,62% enquanto para o 3º foi ligeiramente menor, registrando 6,61% (Tabela 4).

No primeiro quadrimestre de 2013, para uma inflação de 3,01%, as taxas por estrato de renda foram crescentes com o poder aquisitivo: estrato 1, 2,29%; estrato 2, 2,64% e estrato 3, 3,32%.

Comportamento dos preços em 2013

Variações superiores ao total acumulado nos quatro primeiros meses deste ano (3,01%) foram observadas para os seguintes grupos: **Despesas Pessoais (7,96%)**, **Educação e Leitura (6,15%)** e **Alimentação (3,99%)**. Taxas semelhantes ao índice verificaram-se para **Saúde (3,34%)** e **Transporte (2,70%)**. Os demais grupos apresentaram pequenas variações.

O grupo referente às **Despesas Pessoais (7,96%)** teve alta acentuada, devido, principalmente, ao subgrupo fumo e acessórios (15,71%), pois o subgrupo da higiene e beleza (1,02%) variou bem menos.

² O estrato 1 corresponde à estrutura de gastos de 1/3 das famílias mais pobres (renda média = R\$ 377,49); o estrato 2 contempla os gastos das famílias com nível intermediário de rendimento (renda média = R\$ 934,17) e o 3º estrato reúne aquelas de maior poder aquisitivo (renda média = R\$ 2.792,90), em valores de junho de 1996.

A variação apurada para **Educação e Leitura (6,15%)** deriva, fundamentalmente, do aumento ocorrido em janeiro deste ano nas mensalidades escolares, que pertencem ao subgrupo da educação (6,41%). A leitura apresentou taxa bem menor, de 1,50%.

A **Alimentação** acumula alta de **3,99%**, e as taxas dos subgrupos que a compõem tiveram aumento de 5,56% para os produtos *in natura* e semielaborados; 2,24% na indústria da alimentação e 3,54% para os itens da alimentação fora do domicílio. Muitas dessas altas refletem problemas de sazonalidade dos produtos pesquisados.

O grupo **Saúde (3,34%)** registrou variação próxima ao índice geral e comportamento semelhante entre os seus subgrupos, com taxas de 3,62% nos medicamentos e produtos farmacêuticos, cujo reajuste ocorreu em abril, e de 3,29% na assistência médica, com as seguintes variações: consultas médicas (4,31%), seguros e convênios (3,09%) e exames laboratoriais (2,84%).

No **Transporte (2,70%)**, o aumento se deu no subgrupo individual (3,94%), consequência da alta dos combustíveis (5,96%), uma vez que o transporte coletivo (0,08%) praticamente não teve alteração em suas tarifas.

Chamam atenção as pequenas taxas observadas nos grupos: **Despesas Diversas (0,18%)**, **Equipamento Doméstico (0,32%)**, **Habitação (0,34%)**, **Recreação (0,75%)** e **Vestuário (1,08%)**.

Comportamento dos preços nos últimos 12 meses

Dos 10 grupos que compõem o ICV-DIEESE, dois apresentaram variações superiores à inflação anual de 6,68%: **Alimentação (12,76%)** e **Despesas Pessoais (8,84%)**. Taxa semelhante ao índice é encontrada nos grupos **Educação e Leitura (7,03%)** e **Saúde (6,83%)**, pois os demais apresentaram pequenas variações positivas e apenas o **Equipamento Doméstico (-0,76%)** revelou comportamento deflacionário.

Na **Alimentação (12,76%)**, os aumentos dos subgrupos foram bastante elevados: produtos *in natura* e semielaborados, com alta de 14,59%; bens da indústria alimentícia, 11,60% e alimentação fora do domicílio, 10,83%, todos acima da taxa acumulada do ICV-DIEESE de 6,68%. A alta de alguns alimentos é preocupante por serem bens importantes entre os hábitos de consumo do brasileiro. Entre esses produtos, vale destacar: tomate (120,29%), batata (91,53%), cebola (77,44%), farinha de trigo (27,55%), frango (25,90%), arroz (23,27%), ovos (21,17%), feijão (20,63%), pão francês (19,42%) e leite longa vida (15,36%). Por outro lado, cabe salientar a queda de 6,71% no açúcar.

Nas **Despesas Pessoais (8,84%)**, os dois subgrupos registraram taxas distintas: fumo e acessórios (11,92%) e higiene e beleza (5,84%).

TABELA 4
Índice do Custo de Vida (ICV-DIEESE)
Taxas acumuladas por grupo e subgrupo
Geral e por estrato de renda - Município de São Paulo

Grupos e subgrupos	Variação no Ano (jan/2013 a abr/2013) (%)				Variação Anual (mai/2012 a abr/2013) (%)			
	Geral	Estrato 1	Estrato 2	Estrato 3	Geral	Estrato 1	Estrato 2	Estrato 3
Total Geral	3,01	2,29	2,64	3,32	6,68	6,88	6,62	6,61
.Alimentação	3,99	4,06	3,94	3,91	12,76	13,47	13,03	12,19
.In natura e semielaborados.	5,56	6,12	5,59	5,07	14,59	15,54	14,60	13,82
.Indústria da alimentação	2,24	1,50	2,02	2,74	11,60	11,28	11,59	11,77
.Fora do domicílio	3,54	3,39	3,32	3,65	10,83	11,60	11,51	10,46
.Habitação	0,34	-1,96	-0,85	1,48	2,82	0,13	1,41	4,21
.Locação, impostos e condomínio	1,51	0,70	0,68	1,99	3,07	1,55	1,75	3,90
.Operação do domicílio	-0,68	-3,75	-2,22	1,05	1,40	-1,83	-0,26	3,33
.Conservação	1,80	1,35	1,81	1,90	7,53	7,10	7,33	7,73
.Equipamento Doméstico	0,32	-0,20	0,21	0,50	-0,76	-1,00	-1,46	-0,29
.Eletrodomésticos	-1,82	-2,29	-1,99	-1,55	-4,83	-5,47	-5,56	-4,05
.Utensílios	0,50	1,04	0,23	0,42	1,05	2,56	0,95	0,68
.Móveis	2,81	2,34	2,85	2,83	4,06	4,72	3,54	4,13
.Rouparia	1,43	0,52	2,19	1,35	-2,15	-1,98	-2,60	-2,08
.Transporte	2,70	1,03	2,41	3,09	2,31	1,73	1,95	2,53
.Individual	3,94	4,43	4,33	3,80	3,11	3,88	3,20	3,03
.Coletivo	0,08	-0,28	0,08	0,33	0,59	0,88	0,42	0,54
.Vestuário	1,08	0,86	1,01	1,24	1,51	1,31	1,75	1,57
.Roupas	1,25	0,72	1,25	1,47	0,39	-0,04	0,70	0,66
.Calçados	1,20	1,19	1,07	1,29	3,27	2,92	3,23	3,35
.Educação e Leitura	6,15	5,00	5,92	6,28	7,03	5,95	6,95	7,14
.Educação	6,41	5,13	6,20	6,55	7,23	5,98	7,15	7,35
.Leitura	1,50	1,73	1,57	1,48	3,47	5,07	3,74	3,40
.Saúde	3,34	3,30	3,32	3,36	6,83	6,87	6,81	6,84
.Assistência Médica	3,29	3,16	3,30	3,30	6,73	6,66	6,78	6,72
.Medicamentos e produtos farmacêuticos	3,62	3,57	3,40	3,79	7,33	7,27	6,96	7,63
.Recreação	0,75	0,94	0,77	0,74	2,45	4,18	2,50	2,28
.Produtos	-0,41	0,38	-0,32	-0,54	-0,77	1,66	-0,57	-1,03
.Serviços	2,22	1,83	2,06	2,32	6,72	8,40	6,31	6,62
.Despesas Pessoais	7,96	8,85	8,34	7,49	8,84	9,08	8,82	8,78
.Higiene e Beleza	1,02	0,56	0,83	1,26	5,84	5,43	5,39	6,19
.Fumo e Acessórios	15,71	15,63	15,71	15,75	11,92	11,84	11,93	11,96
.Despesas diversas	0,18	0,19	0,19	0,17	3,78	3,46	3,47	3,98

Fonte: DIEESE

O aumento da **Educação e Leitura (7,03%)** é resultado dos reajustes das escolas que, na maior parte dos casos, foram efetuados no mês de janeiro, não devendo sofrer novas alterações. Entre os subgrupos que o compõem foram encontradas as seguintes taxas: educação (7,23%) e leitura (3,47%). No grupo **Saúde (6,83%)**, o comportamento dos subgrupos foi: assistência médica (6,73%) e medicamentos e produtos farmacêuticos (7,33%).

Chama atenção a queda no grupo **Equipamento Doméstico (-0,76%)**, consequência da diminuição de preços nos eletrodomésticos (-4,83%) e na rouparia (-2,15%); os demais subgrupos variaram positivamente: utensílios domésticos (1,05%) e móveis (4,06%).

Inflação geral versus a de alimentos

Nos primeiros quatro meses de 2013, os alimentos têm sido apontados como os grandes responsáveis pela inflação. Sem dúvida nenhuma, eles pressionaram o índice geral. A taxa anualizada do ICV que atingiu em março deste ano a cifra de 7,08% caiu em abril para 6,68%.

TABELA 5
Índice do Custo de Vida (ICV-DIEESE)
Taxas anualizadas: Geral, grupo Alimentação e subgrupos
Período de jan/12 a abr/13 - Município de São Paulo

mês/ano	Geral (%)	Alimentação (%)	<i>In natura</i> (%)	Indústria da alimentação (%)	Fora do domicílio (%)
jan/12	6,12	6,97	5,49	7,18	9,77
fev/12	5,83	6,38	5,01	6,69	8,74
mar/12	5,49	6,19	4,21	7,03	9,07
abr/12	5,37	6,30	4,25	7,13	9,29
mai/12	5,78	7,10	6,14	7,05	9,19
jun/12	6,39	8,50	9,70	6,85	8,73
jul/12	6,37	9,73	11,69	7,56	9,26
ago/12	6,18	9,15	10,36	7,56	9,26
set/12	5,90	9,40	10,68	8,02	8,96
out/12	6,43	11,17	13,14	9,46	9,85
nov/12	6,48	10,52	10,37	10,47	10,94
dez/12	6,41	9,98	9,16	10,52	10,86
jan/13	6,89	11,37	11,89	11,46	10,14
fev/13	6,87	12,34	13,33	12,04	10,76
mar/13	7,08	12,72	14,17	12,11	10,68
abr/13	6,68	12,76	14,59	11,60	10,83

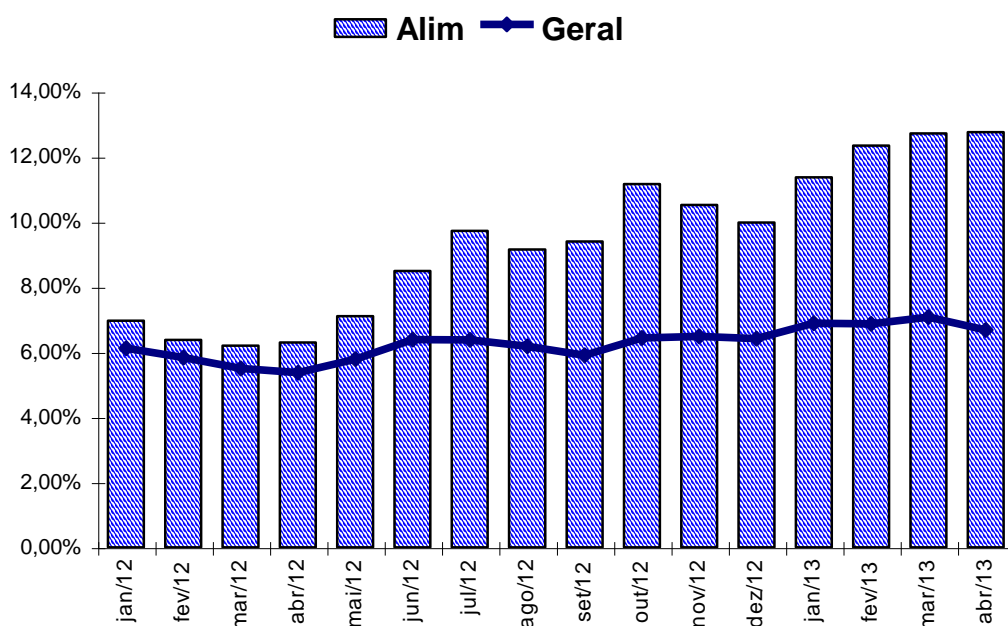
Fonte: DIEESE

As séries de tempo anualizadas de 2012 e 2013 apontam, nestes quatro primeiros meses do ano, patamares inflacionários superiores aos verificados em 2012. Nota-se, no entanto, que no ano passado os alimentos neste quadrimestre não foram os principais causadores da inflação, e suas taxas foram relativamente semelhantes à inflação geral, conforme se pode constatar pela Tabela 5 e Gráfico 3.

As taxas da **Alimentação** e do índice **Geral** no início de 2012 apresentavam diferença da ordem de 1,00 p.p., ou seja, o índice **Geral** estava em torno de 5,5% e a **Alimentação** no patamar de 6,5%. Ao se confrontar as taxas acumuladas a partir de maio de 2012, nota-se que esta diferença cresce acentuadamente, atingindo em abril de 2013, 6,68% para o índice **Geral** e 12,76% para os alimentos com diferença de 6,08 p.p..

Como o índice **Geral** aumenta em proporções bem menores que as taxas da **Alimentação**, pode-se dizer que até o momento não se observa contaminação nos preços dos demais grupos que compõem o ICV-DIEESE.

GRÁFICO 3
Índice do Custo de Vida (ICV-DIEESE)
Taxas anualizadas: Geral e grupo Alimentação
Período de jan/12 a abr/13 - Município de São Paulo



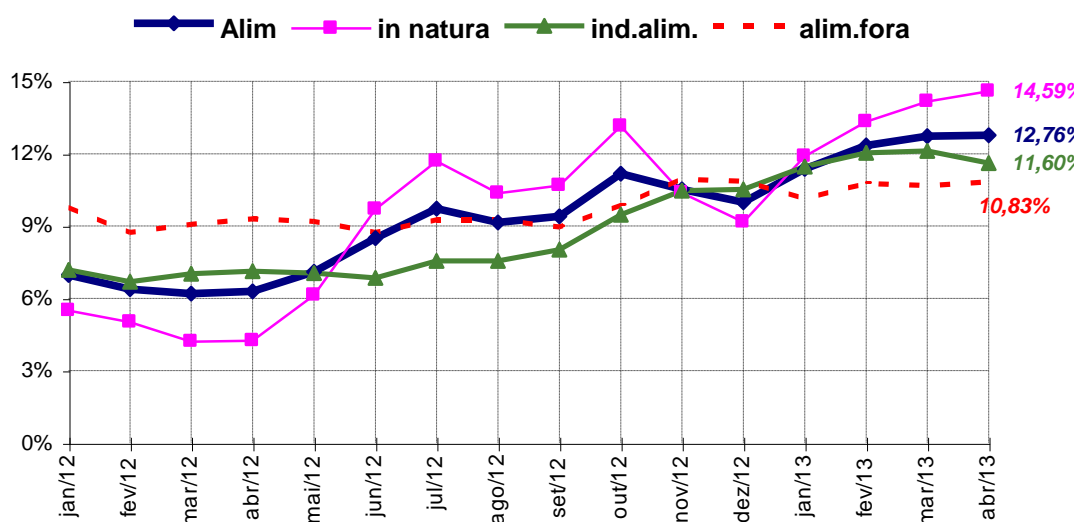
Fonte: DIEESE

A análise das taxas acumuladas da **Alimentação** e de seus subgrupos indica que nos primeiros quatro meses de 2012, os produtos *in natura* apresentaram variações inferiores às do grupo e o que pressionou a inflação de alimentos neste período foi o subgrupo da alimentação fora do domicílio, com taxas acumuladas cerca de 3 p.p. acima do grupo **Alimentação** (Gráfico 4).

Em abril de 2013 a taxa anual do grupo **Alimentação** atingiu 12,76%, sendo pressionada principalmente pelo subgrupo dos produtos *in natura* e semielaborados, que alcançaram o nível de 14,59%, enquanto os outros subgrupos apresentaram taxas altas, porém menores que a do grupo **Alimentação**: indústria alimentícia (11,60%) e alimentação fora do domicílio (10,83%). No caso desse último subgrupo, seu comportamento é inverso ao observado no início de 2012.

Como o subgrupo dos produtos *in natura* sofre muita influência da sazonalidade, pode-se esperar, para os próximos meses, queda significativa nestes tipos de alimentos. Como os demais grupos que compõem o ICV colaboram para uma taxa menor de inflação, a diminuição nos preços dos alimentos pode vir a favorecer uma queda inflacionária.

GRÁFICO 4
Índice do Custo de Vida (ICV-DIEESE)
Taxas anualizadas: Alimentação e seus subgrupos
Período de jan/12 a abr/13 - Município de São Paulo



Fonte: DIEESE

Índice do Custo de Vida no Município de São Paulo - ICV-DIEESE
Abril de 2013
Índice Geral

DENOMINAÇÃO	VARIAÇÃO	CONTRIBUIÇÃO	PONDERAÇÃO
TOTAL GERAL	0,3127%	0,3127%	100,0000%
. Alimentação	0,3887%	0,1203%	30,9564%
. . Produtos <i>in natura</i> e semielaborados	0,2567%	0,0359%	13,9931%
. . Indústria da alimentação	0,1969%	0,0207%	10,4986%
. . Alimentação fora do domicílio	0,9859%	0,0637%	6,4648%
. Habitação	0,4351%	0,0955%	21,9491%
. . Locação, impostos e condomínio	0,2363%	0,0153%	6,4599%
. . Operação do domicílio	0,4547%	0,0546%	12,0106%
. . Conservação do domicílio	0,7367%	0,0256%	3,4786%
. Equipamentos Domésticos	0,3210%	0,0078%	2,4215%
. . Eletrodomésticos e equipamentos	-0,1885%	-0,0019%	1,0268%
. . Utensílios domésticos	0,1289%	0,0006%	0,4302%
. . Móveis	1,0758%	0,0088%	0,8188%
. . Rouparia	0,2373%	0,0003%	0,1457%
. Transporte	0,1512%	0,0220%	14,5605%
. . Individual	0,2200%	0,0220%	10,0084%
. . Coletivo	0,0000%	0,0000%	4,5521%
. Vestuário	0,3848%	0,0088%	2,2845%
. . Roupas	0,3535%	0,0043%	1,2122%
. . Calçados	0,3372%	0,0032%	0,9431%
. Educação e Leitura	0,1664%	0,0136%	8,1582%
. . Educação	0,1754%	0,0136%	7,7382%
. . Leitura	0,0000%	0,0000%	0,4200%
. Saúde	0,3900%	0,0546%	13,9916%
. . Assistência médica	-0,3074%	-0,0351%	11,4027%
. . Medicamentos e produtos farmacêuticos	3,4931%	0,0890%	2,5492%
. Recreação	0,3611%	0,0039%	1,0751%
. . Produtos	0,5115%	0,0030%	0,5927%
. . Serviços	0,1764%	0,0009%	0,4825%
. Despesas Pessoais	-0,2785%	-0,0117%	4,2124%
. . Higiene e beleza	-0,5644%	-0,0118%	2,0853%
. . Fumo e acessórios	0,0017%	0,0000%	2,1271%
. Despesas diversas	-0,5102%	-0,0020%	0,3907%
. . Animais	-0,6127%	-0,0020%	0,3254%
. . Comunicação	0,0000%	0,0000%	0,0653%

Fonte: DIEESE

* Valores de junho de 1996, quando foi introduzida a ponderação atual do ICV

**Índice do Custo de Vida no Município de São Paulo – ICV-DIEESE
Abril de 2013**

Estrato 1 - Famílias com renda inferior (renda média = R\$ 377,49*) (em%)

DENOMINAÇÃO	VARIAÇÃO	CONTRIBUIÇÃO	PONDERAÇÃO
Total Geral	0,3540%	0,3540%	100,0000%
. Alimentação	0,4134%	0,1666%	40,3010%
. . Produtos <i>in natura</i> e semielaborados	0,6505%	0,1343%	20,6393%
. . Indústria da alimentação	-0,1108%	-0,0163%	14,7124%
. . Alimentação fora do domicílio	0,9833%	0,0487%	4,9493%
. Habitação	0,4022%	0,0927%	23,0466%
. . Locação, impostos e condomínio	0,1721%	0,0106%	6,1497%
. . Operação do domicílio	0,4538%	0,0632%	13,9328%
. . Conservação do domicílio	0,6371%	0,0189%	2,9640%
. Equipamento Doméstico	0,2450%	0,0056%	2,2663%
. . Eletrodomésticos e equipamentos	-0,0457%	-0,0005%	1,0520%
. . Utensílios domésticos	0,5762%	0,0025%	0,4384%
. . Móveis	0,5884%	0,0038%	0,6481%
. . Rouparia	-0,2396%	-0,0003%	0,1278%
. Transporte	0,0681%	0,0072%	10,5549%
. . Individual	0,2366%	0,0072%	3,0366%
. . Coletivo	0,0000%	0,0000%	7,5182%
. Vestuário	0,3609%	0,0089%	2,4643%
. . Roupas	0,3261%	0,0040%	1,2230%
. . Calçados	0,3328%	0,0038%	1,1445%
. Educação e leitura	0,1190%	0,0045%	3,7612%
. . Educação	0,1237%	0,0045%	3,6171%
. . Leitura	0,0000%	0,0000%	0,1442%
. Saúde	0,8507%	0,0910%	10,6936%
. . Assistência médica	-0,4636%	-0,0329%	7,0953%
. . Medicamentos e produtos farmacêuticos	3,4423%	0,1239%	3,5983%
. Recreação	0,4394%	0,0026%	0,5962%
. . Produtos	0,5397%	0,0020%	0,3644%
. . Serviços	0,2817%	0,0007%	0,2318%
. Despesas Pessoais	-0,3873%	-0,0230%	5,9355%
. . Higiene e beleza	-0,9308%	-0,0231%	2,4813%
. . Fumo e acessórios	0,0032%	0,0001%	3,4542%
. Despesas Diversas	-0,5419%	-0,0021%	0,3804%
. . Animais	-0,6127%	-0,0021%	0,3365%
. . Comunicação	0,0000%	0,0000%	0,0439%

Fonte: DIEESE

* Valores de junho de 1996, quando foi introduzida a ponderação atual do ICV

**Índice do Custo de Vida no Município de São Paulo – ICV-DIEESE
Abril de 2013**

Estrato 2 - Famílias com renda intermediária (renda média = R\$ 934,17*) (em%)

DENOMINAÇÃO	VARIAÇÃO	CONTRIBUIÇÃO	PONDERAÇÃO
TOTAL GERAL	0,3262%	0,3262%	100,0000%
. Alimentação	0,3621%	0,1296%	35,7806%
. . Produtos <i>in natura</i> e semielaborados	0,2830%	0,0497%	17,5576%
. . Indústria da alimentação	0,1756%	0,0227%	12,9366%
. . Alimentação fora do domicílio	1,0816%	0,0572%	5,2864%
. Habitação	0,4576%	0,1002%	21,9029%
. . Locação, impostos e condomínio	0,1842%	0,0106%	5,7660%
. . Operação do domicílio	0,4537%	0,0575%	12,6713%
. . Conservação do domicílio	0,9265%	0,0321%	3,4656%
. Equipamentos Domésticos	0,3102%	0,0085%	2,7465%
. . Eletrodomésticos e equipamentos	-0,3162%	-0,0039%	1,2347%
. . Utensílios domésticos	-0,0389%	-0,0002%	0,4073%
. . Móveis	1,2585%	0,0118%	0,9342%
. . Rouparia	0,4842%	0,0008%	0,1704%
. Transporte	0,1940%	0,0272%	13,9973%
. . Individual	0,3482%	0,0271%	7,7967%
. . Coletivo	0,0000%	0,0000%	6,2006%
. Vestuário	0,4126%	0,0109%	2,6341%
. . Roupas	0,3298%	0,0042%	1,2788%
. . Calçados	0,4290%	0,0051%	1,2000%
. Educação e Leitura	0,1699%	0,0081%	4,7849%
. . Educação	0,1804%	0,0081%	4,5068%
. . Leitura	0,0000%	0,0000%	0,2781%
. Saúde	0,4859%	0,0586%	12,0515%
. . Assistência médica	-0,4331%	-0,0391%	9,0240%
. . Medicamentos e produtos farmacêuticos	3,2560%	0,0969%	2,9756%
. Recreação	0,3985%	0,0036%	0,8968%
. . Produtos	0,5818%	0,0028%	0,4807%
. . Serviços	0,1868%	0,0008%	0,4161%
. Despesas Pessoais	-0,3816%	-0,0187%	4,8978%
. . Higiene e beleza	-0,8255%	-0,0187%	2,2661%
. . Fumo e acessórios	0,0006%	0,0000%	2,6317%
. Despesas diversas	-0,5376%	-0,0017%	0,3076%
. . Animais	-0,6127%	-0,0017%	0,2700%
. . Comunicação	0,0000%	0,0000%	0,0377%

Fonte: DIEESE

* Valores de junho de 1996, quando foi introduzida a ponderação atual do ICV

**Índice do Custo de Vida no Município de São Paulo - ICV-DIEESE
Abril de 2013**

Estrato 3 - Famílias com renda superior (renda média = R\$ 2.792,90*) (em%)

DENOMINAÇÃO	VARIAÇÃO	CONTRIBUIÇÃO	PONDERAÇÃO
Total Geral	0,2854%	0,2854%	100,0000%
. Alimentação	0,3587%	0,0939%	26,1904%
. . Produtos in <i>natura</i> e semielaborados	-0,0641%	-0,0066%	10,3735%
. . Indústria da alimentação	0,3610%	0,0304%	8,4173%
. . Alimentação fora do domicílio	0,9486%	0,0702%	7,3995%
. Habitação	0,4364%	0,0960%	22,0065%
. . Locação, impostos e condomínio	0,2690%	0,0184%	6,8534%
. . Operação do domicílio	0,4604%	0,0532%	11,5483%
. . Conservação do domicílio	0,6780%	0,0244%	3,6048%
. Equipamentos Domésticos	0,3226%	0,0076%	2,3486%
. . Eletrodomésticos e equipamentos	-0,1680%	-0,0016%	0,9416%
. . Utensílios domésticos	0,0483%	0,0002%	0,4529%
. . Móveis	1,0661%	0,0087%	0,8136%
. . Rouparia	0,1890%	0,0003%	0,1405%
. Transporte	0,1514%	0,0238%	15,7348%
. . Individual	0,1890%	0,0238%	12,6083%
. . Coletivo	0,0000%	0,0000%	3,1265%
. Vestuário	0,3888%	0,0079%	2,0350%
. . Roupas	0,3919%	0,0045%	1,1596%
. . Calçados	0,2815%	0,0021%	0,7545%
. Educação e Leitura	0,1728%	0,0184%	10,6321%
. . Educação	0,1822%	0,0184%	10,0808%
. . Leitura	0,0000%	0,0000%	0,5514%
. Saúde	0,2627%	0,0416%	15,8315%
. . Assistência médica	-0,2563%	-0,0352%	13,7186%
. . Medicamentos e produtos farmacêuticos	3,6791%	0,0761%	2,0688%
. Recreação	0,3265%	0,0042%	1,2733%
. . Produtos	0,4693%	0,0033%	0,6970%
. . Serviços	0,1538%	0,0009%	0,5764%
. Despesas Pessoais	-0,1718%	-0,0061%	3,5384%
. . Higiene e beleza	-0,3207%	-0,0061%	1,9041%
. . Fumo e acessórios	0,0017%	0,0000%	1,6343%
. Despesas Diversas	-0,4855%	-0,0020%	0,4092%
. . Animais	-0,6127%	-0,0020%	0,3242%
. . Comunicação	0,0000%	0,0000%	0,0850%

Fonte: DIEESE

* Valores de junho de 1996, quando foi introduzida a ponderação atual do ICV

Variações acumuladas dos itens componentes do ICV-DIEESE
Índice Geral

DENOMINAÇÃO	Mensal	Trimestral	Semestral	No Ano	Anual
	abr/13	fev/2013 a abr/2013	nov/2012 a abr/2013	jan/2013 a abr/2013	mai/2012 a abr/2013
Total Geral	0,3127%	1,2165%	4,0373%	3,0093%	6,6831%
.Alimentação	0,3887%	2,0762%	5,9566%	3,9927%	12,7635%
.In natura e semielaborados	0,2567%	2,4221%	6,6475%	5,5620%	14,5885%
.Indústria da alimentação	0,1969%	1,0808%	4,7162%	2,2435%	11,6036%
.Fora do domicílio	0,9859%	2,9628%	6,5071%	3,5391%	10,8271%
.Habitação	0,4351%	-1,0827%	0,7221%	0,3429%	2,8246%
.Locação, impostos e condomínio	0,2363%	-0,1948%	1,8985%	1,5082%	3,0732%
.Operação do domicílio	0,4547%	-2,2608%	-0,3646%	-0,6823%	1,4040%
.Conservação	0,7367%	1,4597%	2,3827%	1,8020%	7,5327%
.Equipamento Doméstico	0,3210%	0,4069%	1,2240%	0,3215%	-0,7558%
.Eletrodomésticos	-0,1885%	-1,8531%	-1,5338%	-1,8226%	-4,8309%
.Utensílios	0,1289%	0,0847%	0,6361%	0,5046%	1,0513%
.Móveis	1,0758%	3,5057%	5,0786%	2,8064%	4,0565%
.Rouparia	0,2373%	0,5519%	1,8274%	1,4291%	-2,1550%
.Transporte	0,1512%	2,1179%	3,0772%	2,7012%	2,3104%
.Individual	0,2200%	3,2011%	4,4978%	3,9369%	3,1100%
.Coletivo	0,0000%	-0,1904%	0,0794%	0,0794%	0,5915%
.Vestuário	0,3848%	0,7379%	1,3387%	1,0817%	1,5086%
.Roupas	0,3535%	0,9050%	1,0564%	1,2510%	0,3869%
.Calçados	0,3372%	0,9160%	2,0432%	1,2034%	3,2706%
.Educação e Leitura	0,1664%	0,6526%	6,3437%	6,1464%	7,0258%
.Educação	0,1754%	0,6451%	6,6081%	6,4101%	7,2255%
.Leitura	0,0000%	0,7896%	1,6883%	1,5026%	3,4680%
.Saúde	0,3900%	3,0590%	4,9261%	3,3433%	6,8339%
.Assistência médica	-0,3074%	2,9437%	5,2589%	3,2879%	6,7328%
.Medicamentos e produtos farmacêuticos	3,4931%	3,6053%	3,5704%	3,6186%	7,3278%
.Recreação	0,3611%	0,0682%	0,7441%	0,7522%	2,4513%
.Produtos	0,5115%	-0,5366%	-0,5614%	-0,4075%	-0,7705%
.Serviços	0,1764%	0,8240%	2,4012%	2,2194%	6,7222%
.Despesas Pessoais	-0,2785%	0,3361%	8,6142%	7,9609%	8,8352%
.Higiene e beleza	-0,5644%	0,6580%	2,1983%	1,0221%	5,8410%
.Fumo e acessórios	0,0017%	0,0243%	15,6940%	15,7079%	11,9214%
.Despesas Diversas	-0,5102%	0,2743%	1,1901%	0,1824%	3,7759%
.Animais	-0,6127%	0,3298%	1,4340%	0,2194%	3,5186%
.Comunicação	0,0000%	0,0000%	0,0000%	0,0000%	5,0703%

Fonte: DIEESE

Variações acumuladas dos itens componentes do ICV-DIEESE
Estrato 1

DENOMINAÇÃO	Mensal	Trimestral	Semestral	No Ano	Anual
	abr/13	fev/2013 a abr/2013	nov/2012 a abr/2013	jan/2013 a abr/2013	mai/2012 a abr/2013
Total Geral	0,3540%	0,6794%	3,4014%	2,2936%	6,8752%
.Alimentação	0,4134%	2,1410%	5,9948%	4,0577%	13,4677%
.In natura e semielaborados	0,6505%	3,2366%	7,3593%	6,1151%	15,5388%
.Indústria da alimentação	-0,1108%	0,3895%	3,9640%	1,4990%	11,2809%
.Fora do domicílio	0,9833%	2,8814%	6,4858%	3,3900%	11,6007%
.Habitação	0,4022%	-2,5816%	-1,4871%	-1,9617%	0,1333%
.Locação, impostos e condomínio	0,1721%	-0,5564%	1,1110%	0,6997%	1,5524%
.Operação do domicílio	0,4538%	-4,1729%	-3,2640%	-3,7521%	-1,8305%
.Conservação	0,6371%	1,0417%	1,8882%	1,3531%	7,0956%
.Equipamento Doméstico	0,2450%	0,0312%	0,6655%	-0,2032%	-1,0049%
.Eletrodomésticos	-0,0457%	-2,1986%	-2,2598%	-2,2946%	-5,4704%
.Utensílios	0,5762%	0,8276%	1,0316%	1,0352%	2,5570%
.Móveis	0,5884%	3,4246%	5,4263%	2,3372%	4,7168%
.Rouparia	-0,2396%	-0,6713%	1,0056%	0,5210%	-1,9789%
.Transporte	0,0681%	0,7089%	1,2079%	1,0330%	1,7261%
.Individual	0,2366%	3,6398%	5,0824%	4,4310%	3,8751%
.Coletivo	0,0000%	-0,4311%	-0,2808%	-0,2808%	0,8808%
.Vestuário	0,3609%	0,5722%	1,2869%	0,8600%	1,3122%
.Roupas	0,3261%	0,4874%	0,8360%	0,7212%	-0,0375%
.Calçados	0,3328%	0,8824%	2,0332%	1,1894%	2,9167%
.Educação e Leitura	0,1190%	0,4285%	5,3623%	4,9978%	5,9454%
.Educação	0,1237%	0,3965%	5,5125%	5,1323%	5,9807%
.Leitura	0,0000%	1,2385%	1,7273%	1,7273%	5,0674%
.Saúde	0,8507%	3,1046%	4,6589%	3,2993%	6,8676%
.Assistência médica	-0,4636%	2,8721%	5,2589%	3,1552%	6,6579%
.Medicamentos e produtos farmacêuticos	3,4423%	3,5488%	3,5392%	3,5737%	7,2682%
.Recreação	0,4394%	0,5554%	1,1830%	0,9414%	4,1767%
.Produtos	0,5397%	0,2572%	0,5174%	0,3843%	1,6645%
.Serviços	0,2817%	1,0289%	2,2501%	1,8318%	8,3978%
.Despesas Pessoais	-0,3873%	0,1307%	9,3523%	8,8465%	9,0826%
.Higiene e beleza	-0,9308%	0,2630%	1,6293%	0,5604%	5,4274%
.Fumo e acessórios	0,0032%	0,0367%	15,6039%	15,6265%	11,8418%
.Despesas Diversas	-0,5419%	0,2915%	1,2654%	0,1939%	3,4621%
.Animais	-0,6127%	0,3298%	1,4340%	0,2194%	3,5186%
.Comunicação	0,0000%	0,0000%	0,0000%	0,0000%	3,0337%

Fonte: DIEESE

Variações acumuladas dos itens componentes do ICV-DIEESE
Estrato 2

DENOMINAÇÃO	Mensal	Trimestral	Semestral	No Ano	Anual
	abr/13	fev/2013 a abr/2013	nov/2012 a abr/2013	jan/2013 a abr/2013	mai/2012 a abr/2013
Total Geral	0,3262%	1,0237%	3,7005%	2,6351%	6,6209%
.Alimentação	0,3621%	1,9973%	5,8735%	3,9411%	13,0320%
.In natura e semielaborados	0,2830%	2,5810%	6,7660%	5,5945%	14,5977%
.Indústria da alimentação	0,1756%	0,9111%	4,5065%	2,0229%	11,5893%
.Fora do domicílio	1,0816%	2,7541%	6,3194%	3,3223%	11,5096%
.Habitação	0,4576%	-1,7385%	-0,4289%	-0,8458%	1,4070%
.Locação, impostos e condomínio	0,1842%	-0,4499%	1,1397%	0,6829%	1,7491%
.Operação do domicílio	0,4537%	-3,1656%	-1,8492%	-2,2195%	-0,2585%
.Conservação	0,9265%	1,5363%	2,3388%	1,8061%	7,3337%
.Equipamento Doméstico	0,3102%	0,3439%	1,0806%	0,2132%	-1,4627%
.Eletrodomésticos	-0,3162%	-2,0273%	-1,6277%	-1,9851%	-5,5595%
.Utensílios	-0,0389%	-0,1705%	0,4350%	0,2306%	0,9508%
.Móveis	1,2585%	3,6272%	4,9309%	2,8470%	3,5352%
.Rouparia	0,4842%	1,4769%	2,1484%	2,1879%	-2,6046%
.Transporte	0,1940%	1,8896%	2,7051%	2,4100%	1,9518%
.Individual	0,3482%	3,5470%	4,8833%	4,3331%	3,1954%
.Coletivo	0,0000%	-0,1277%	0,0822%	0,0822%	0,4247%
.Vestuário	0,4126%	0,6609%	1,3898%	1,0083%	1,7531%
.Roupas	0,3298%	0,8668%	1,1970%	1,2506%	0,6962%
.Calçados	0,4290%	0,8098%	1,8762%	1,0689%	3,2325%
.Educação e Leitura	0,1699%	0,8148%	6,1800%	5,9185%	6,9455%
.Educação	0,1804%	0,8129%	6,4612%	6,1985%	7,1491%
.Leitura	0,0000%	0,8452%	1,8156%	1,5724%	3,7445%
.Saúde	0,4859%	3,0908%	4,8621%	3,3161%	6,8131%
.Assistência médica	-0,4331%	3,0082%	5,4152%	3,3010%	6,7834%
.Medicamentos e produtos farmacêuticos	3,2560%	3,3857%	3,3363%	3,3992%	6,9617%
.Recreação	0,3985%	0,1543%	0,6749%	0,7688%	2,5017%
.Produtos	0,5818%	-0,4486%	-0,4827%	-0,3175%	-0,5706%
.Serviços	0,1868%	0,8627%	2,0515%	2,0587%	6,3112%
.Despesas Pessoais	-0,3816%	0,2426%	8,8663%	8,3431%	8,8160%
.Higiene e beleza	-0,8255%	0,5008%	1,8297%	0,8285%	5,3877%
.Fumo e acessórios	0,0006%	0,0231%	15,6933%	15,7073%	11,9251%
.Despesas Diversas	-0,5376%	0,2891%	1,2553%	0,1924%	3,4726%
.Animais	-0,6127%	0,3298%	1,4340%	0,2194%	3,5186%
.Comunicação	0,0000%	0,0000%	0,0000%	0,0000%	3,1459%

Fonte: DIEESE

Variações acumuladas dos itens componentes do ICV-DIEESE
Estrato 3

DENOMINAÇÃO	Mensal	Trimestral	Semestral	No Ano	Anual
	abr/13	fev/2013 a abr/2013	nov/2012 a abr/2013	jan/2013 a abr/2013	mai/2012 a abr/2013
Total Geral	0,2854%	1,4206%	4,3210%	3,3183%	6,6078%
.Alimentação	0,3587%	2,0612%	5,9551%	3,9077%	12,1935%
.In natura e semielaborados	-0,0641%	1,7985%	6,1236%	5,0694%	13,8249%
.Indústria da alimentação	0,3610%	1,5253%	5,2123%	2,7435%	11,7747%
.Fora do domicílio	0,9486%	3,0458%	6,5716%	3,6460%	10,4640%
.Habitação	0,4364%	-0,3773%	1,8124%	1,4783%	4,2058%
.Locação, impostos e condomínio	0,2690%	-0,0228%	2,3506%	1,9907%	3,9027%
.Operação do domicílio	0,4604%	-1,1639%	1,2776%	1,0457%	3,3268%
.Conservação	0,6780%	1,5241%	2,5222%	1,9041%	7,7314%
.Equipamento Doméstico	0,3226%	0,5480%	1,3958%	0,4957%	-0,2941%
.Eletrodomésticos	-0,1680%	-1,5770%	-1,2992%	-1,5464%	-4,0460%
.Utensílios	0,0483%	-0,0378%	0,5563%	0,4233%	0,6770%
.Móveis	1,0661%	3,4405%	5,0977%	2,8270%	4,1327%
.Rouparia	0,1890%	0,5180%	1,7460%	1,3455%	-2,0818%
.Transporte	0,1514%	2,4358%	3,5369%	3,0939%	2,5256%
.Individual	0,1890%	3,0780%	4,3624%	3,8013%	3,0283%
.Coletivo	0,0000%	-0,0792%	0,3317%	0,3317%	0,5446%
.Vestuário	0,3888%	0,8368%	1,3638%	1,2363%	1,5699%
.Roupas	0,3919%	1,0357%	1,1380%	1,4737%	0,6583%
.Calçados	0,2815%	1,0077%	2,1170%	1,2944%	3,3456%
.Educação e Leitura	0,1728%	0,6309%	6,4457%	6,2757%	7,1358%
.Educação	0,1822%	0,6242%	6,7203%	6,5506%	7,3473%
.Leitura	0,0000%	0,7540%	1,6521%	1,4790%	3,4034%
.Saúde	0,2627%	3,0436%	5,0041%	3,3591%	6,8358%
.Assistência médica	-0,2563%	2,9377%	5,2161%	3,2990%	6,7237%
.Medicamentos e produtos farmacêuticos	3,6791%	3,7879%	3,7467%	3,7928%	7,6340%
.Recreação	0,3265%	-0,0200%	0,7447%	0,7355%	2,2832%
.Produtos	0,4693%	-0,6601%	-0,6934%	-0,5362%	-1,0342%
.Serviços	0,1538%	0,7676%	2,5460%	2,3224%	6,6186%
.Despesas Pessoais	-0,1718%	0,4724%	8,2575%	7,4872%	8,7827%
.Higiene e beleza	-0,3207%	0,8662%	2,5476%	1,2621%	6,1882%
.Fumo e acessórios	0,0017%	0,0190%	15,7418%	15,7512%	11,9593%
.Despesas Diversas	-0,4855%	0,2608%	1,1314%	0,1735%	3,9768%
.Animais	-0,6127%	0,3298%	1,4340%	0,2194%	3,5186%
.Comunicação	0,0000%	0,0000%	0,0000%	0,0000%	5,7525%

Fonte: DIEESE