

São Paulo, 05 de junho de 2012.

NOTA À IMPRENSA

## Alimentos acentuam a taxa de maio

O Índice do Custo de Vida – ICV, calculado pelo DIEESE – Departamento Intersindical de Estatística e Estudos Socioeconômicos, em maio, apresentou taxa de 0,43%, inferior à de abril (0,68%) em -0,25 pontos percentuais (pp.).

Os grupos da **Alimentação (1,05%)**, **Habitação (0,65%)** e **Saúde (0,80%)** foram os grandes responsáveis pela inflação de maio, os quais contribuíram com 0,57 pp. no cálculo do ICV deste mês. O grupo das **Despesas Pessoais (-3,23%)**, com queda em sua taxa abaixou o resultado da inflação em -0,13 pp.. (Tabela 1 e Gráfico 1)

A alta na **Alimentação** ocorreu em todos os seus subgrupos: *in natura* e semielaborados (1,04%), produtos da indústria alimentícia (1,24%) e alimentação fora do domicílio (0,76%).

Nos produtos *in natura* e semielaborados, a desagregação de seus itens revela os seguintes comportamentos:

- Legumes (11,58%) - neste item chamam atenção os reajustes ocorridos na abobrinha (34,16%), tomate (15,32%) e vagem (10,27%);
- Raízes e tubérculos (7,78%) - com aumento significativo na batata (8,20%) e cebola (14,85%);
- Hortaliças (7,76%) - com alta generalizada, sendo mais acentuada na couve flor (12,26%) e alface (8,53%);
- Grãos (3,50%) - com alta em ambos os seus produtos feijão (5,73%) e arroz (2,26%) e
- Frutas (-3,33%) - com queda praticamente generalizada, sendo mais acentuada no mamão (-15,44%), maçã (-4,44%) e laranja (-2,29%); exceção à alta no morango (17,50%), que é característica deste período do ano.

No subgrupo da indústria da alimentação (1,24%), vários produtos apontaram pequenas altas, sendo mais acentuadas no óleo de cozinha (6,24%), bebidas alcoólicas (4,57%) e açúcar (2,05%). Na alimentação fora do domicílio (0,76%), os reajustes foram: refeição principal (0,61%) e lanches (0,98%).

A taxa da **Habitação (0,65%)** é resultado dos aumentos nos subgrupos: locação, impostos e condomínio (0,96%), com alta maior no condomínio (1,66%), e operação do domicílio (0,64%) devido ao reajuste ocorrido nos serviços domésticos (2,32%). O subgrupo da conservação do domicílio (0,07%) pouco alterou seus valores.

Na **Saúde (0,80%)**, as taxas de seus subgrupos foram: assistência médica (0,09%) e nos medicamentos e produtos farmacêuticos (3,90%).

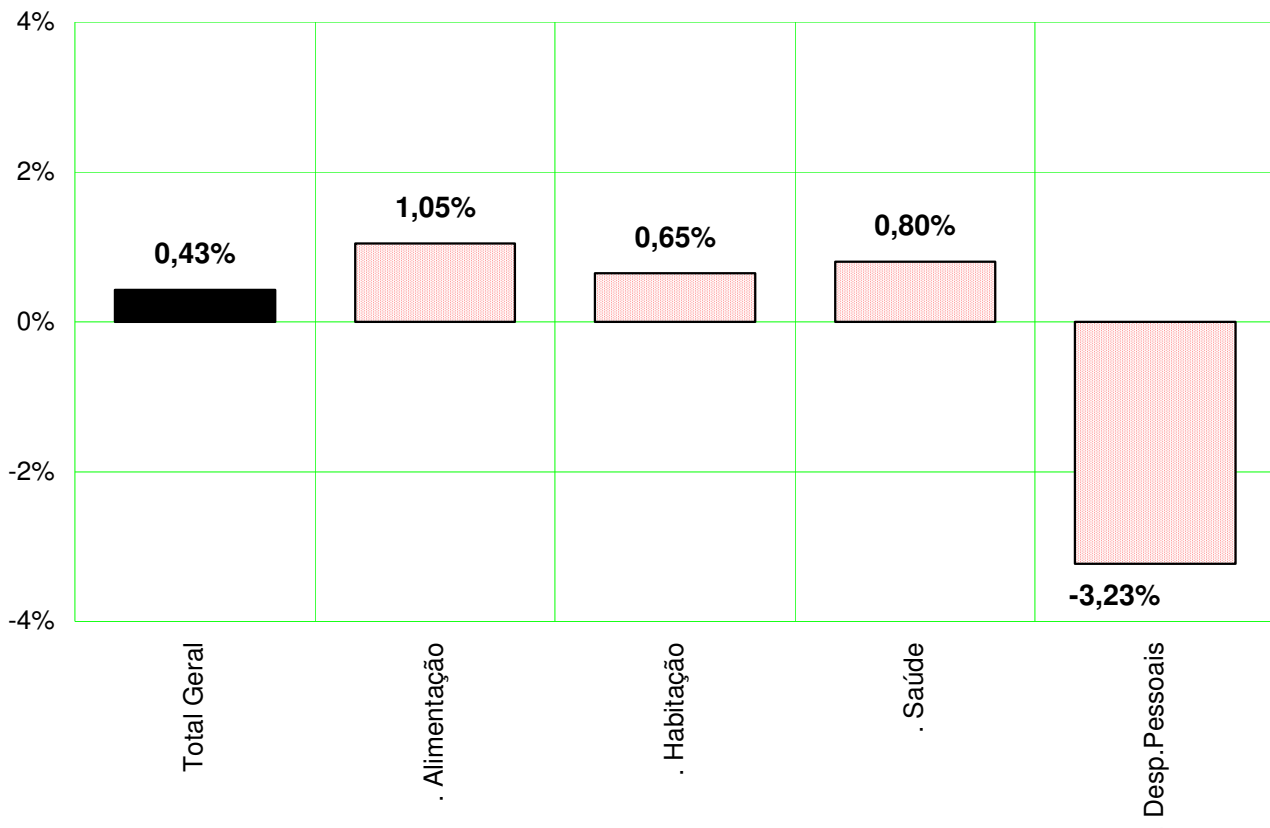
As variações nos subgrupos das **Despesas Pessoais (-3,23%)** foram distintas: com alta na higiene e beleza (1,04%) e queda no fumo e acessórios (-7,64%), a baixa deste subgrupo, provavelmente, é resultado das pressões dos consumidores com o reajuste extraordinário ocorrido em abril no cigarro da ordem de 23,75%.

**TABELA 1**  
**Índice do Custo de Vida (ICV-DIEESE)**  
**Taxas, contribuições e porcentagens por grupos e subgrupos**  
**Maior de 2012 - Município de São Paulo**

Grupos e subgrupos	Varição (%)	Contribuição (pp.)	Ponderação (%)
<b>Total Geral</b>	<b>0,43</b>	<b>0,43</b>	<b>100,00</b>
<b>. Alimentação</b>	<b>1,05</b>	<b>0,31</b>	<b>29,31</b>
.. <i>In natura</i> e semielab.	1,04	0,14	13,02
.. Indústria da Alimentação	1,24	0,12	10,02
.. Fora do Domicílio	0,76	0,05	6,26
<b>. Habitação</b>	<b>0,65</b>	<b>0,15</b>	<b>22,80</b>
.. Locação, Imp.e Condomínio	0,96	0,06	6,68
.. Operação do Domicílio	0,64	0,08	12,65
.. Conservação do Domicílio	0,07	0,00	3,47
<b>. Saúde</b>	<b>0,80</b>	<b>0,11</b>	<b>13,98</b>
.. Assistência Médica	0,09	0,01	11,33
.. Medicam. e Prod.Farmac.	3,90	0,10	2,61
<b>. Despesas Pessoais</b>	<b>-3,23</b>	<b>-0,13</b>	<b>4,10</b>
.. Higiene e Beleza	1,04	0,02	2,08
.. Fumo e Acessórios	-7,64	-0,15	2,02

Fonte: DIEESE

**GRÁFICO 1**  
**Índice do Custo de Vida (ICV-DIEESE)**  
**Taxas dos grupos de maio de 2012**  
**Município de São Paulo**



Fonte: DIEESE

## Índices por estrato de renda

Além do índice geral (0,43%), o DIEESE calcula mais três indicadores de inflação, segundo tercis da renda das famílias paulistanas<sup>1</sup>. Em maio, as taxas foram positivas e decrescentes com o poder aquisitivo: 1º estrato 0,46%, 2º estrato 0,45% e 3º estrato 0,40%. Estas taxas, em relação às de abril, caíram e apontaram as seguintes diferenças: 1º estrato (-0,48 pp.), 2º (-0,33 pp.) e 3º (-0,18 pp.). (Tabela 2)

<sup>1</sup> O estrato 1 corresponde à estrutura de gastos de 1/3 das famílias mais pobres (renda média = R\$ 377,49\*); o estrato 2 contempla os gastos das famílias com nível intermediário de rendimento (renda média = R\$ 934,17\*) e o 3º estrato reúne aquelas de maior poder aquisitivo (renda média = R\$ 2.792,90\*).

**TABELA 2**  
**Índice do Custo de Vida (ICV-DIEESE)**  
**Taxa Geral e por estrato de renda**  
**Município de São Paulo - abril e maio de 2012**

<b>Índices</b>	<b>abr/12</b>	<b>mai/12</b>	<b>Diferença</b>
	<b>(%)</b>	<b>(%)</b>	<b>(pp.)</b>
Geral	0,68	0,43	-0,25
Estrato 1	0,94	0,46	-0,48
Estrato 2	0,78	0,45	-0,33
Estrato 3	0,58	0,40	-0,18

*Fonte: DIEESE*

### **Resultados da inflação nas taxas por estrato**

As taxas inflacionárias por estrato de renda são resultado da forma como as famílias distribuem seus gastos e que varia de acordo com o poder aquisitivo e com o comportamento dos preços dos bens e serviços. (Tabela 3 e Gráfico 2).

De um modo geral, o aumento na **Alimentação (1,05%)** resulta em impactos nas taxas por estrato inversamente proporcional à renda familiar, ou seja, suas contribuições caem à medida que cresce o poder aquisitivo: 1º estrato (0,45 pp.), 2º (0,39 pp.) e 3º (0,23 pp.).

A alta na **Habitação (0,65%)** apresentou comportamento inverso ao do grupo **Alimentação**, ou seja, as altas ocorridas principalmente no condomínio e nos serviços domésticos afetaram mais as famílias com maiores rendas: estrato 3 (0,17 pp.), estrato 2 (0,12 pp.) e estrato 1 (0,10 pp.).

A **Saúde (0,80%)**, cuja alta se deu devido aos reajustes no subgrupo dos medicamentos e produtos farmacêuticos, veio a prejudicar mais as famílias com menores rendas, acusando as seguintes contribuições em suas taxas: 1º estrato (0,13 pp.), 2º estrato (0,12 pp.) e 3º estrato (0,10 pp.).

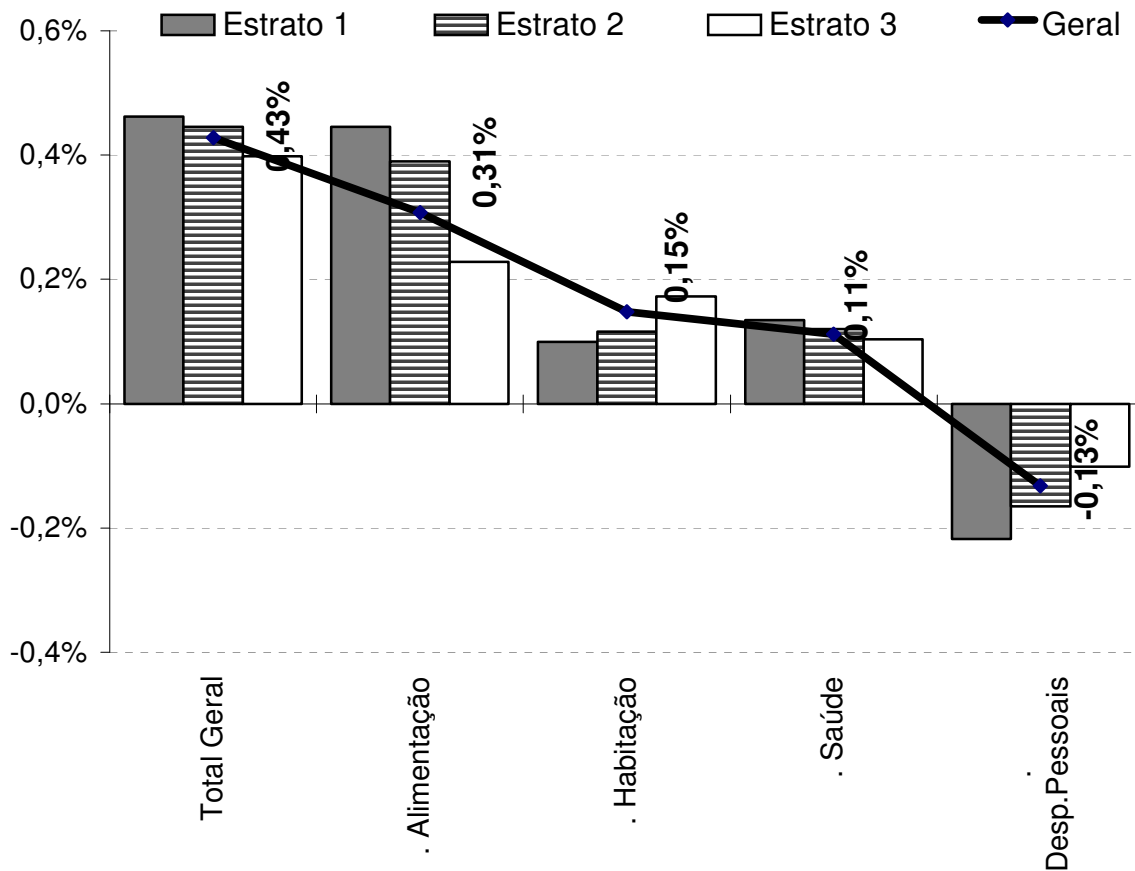
A queda no grupo das **Despesas Pessoais (-3,23%)** teve origem na taxa negativa dos cigarros e reduziu o impacto inflacionário para as pessoas de menor poder aquisitivo: estrato 1 (-0,22 pp.), estrato 2 (-0,17 pp.) e estrato 3 (-0,10 pp.).

**TABELA 3**  
**Índice do Custo de Vida (ICV-DIEESE)**  
**Taxas e contribuições: geral e por estrato de renda**  
**Município de São Paulo - maio de 2012**

Grupos	Geral		Estrato 1		Estrato 2		Estrato 3	
	Taxa (%)	Contr. (pp.)	Taxa (%)	Contr. (pp.)	Taxa (%)	Contr. (pp.)	Taxa (%)	Contr. (pp.)
<b>Total Geral</b>	0,43	0,43	0,46	0,46	0,45	0,45	0,40	0,40
. Alimentação	1,05	0,31	1,17	0,45	1,16	0,39	0,91	0,23
. Habitação	0,65	0,15	0,40	0,10	0,50	0,12	0,77	0,17
. Saúde	0,80	0,11	1,25	0,13	0,99	0,12	0,66	0,10
. Educação	0,09	0,01	0,06	0,00	0,11	0,01	0,09	0,01
. D. Diversas	1,44	0,01	1,52	0,01	1,51	0,00	1,37	0,01
. Vestuário	0,22	0,01	0,22	0,01	0,19	0,01	0,26	0,01
. Recreação	-0,22	0,00	0,12	0,00	-0,21	0,00	-0,28	0,00
. Transporte	-0,04	-0,01	-0,02	0,00	-0,05	-0,01	-0,05	-0,01
. Equipamentos	-0,59	-0,02	-0,49	-0,01	-0,70	-0,02	-0,51	-0,01
. D. Pessoais	-3,23	-0,13	-3,78	-0,22	-3,48	-0,17	-2,94	-0,10

Fonte: DIEESE

**GRÁFICO 2**  
**Índice do Custo de Vida (ICV-DIEESE)**  
**Contribuições para o índice geral e por estrato de renda**  
**Município de São Paulo - maio de 2012**



Fonte: DIEESE

## Inflação Acumulada

A inflação geral nos últimos 12 meses, de junho de 2011 a maio de 2012, acumula alta de 5,78%; por estrato de renda as taxas anuais foram: estrato 1 (5,50%), estrato 2 (5,28%) e estrato 3 (6,03%). Neste ano de 2012, o índice geral foi de 3,18% e seu comportamento apontou taxas distintas: estrato 1 (2,86%), estrato 2 (2,77%) e estrato 3 (3,43%). (Tabela 4)

## **Comportamento dos preços em 2012**

Acima de 3,18%, que corresponde à alta deste ano, observaram-se os grupos: **Despesas Pessoais (9,48%)**, **Educação e Leitura (7,91%)**, **Saúde (4,16%)** e **Habitação (4,07%)**. Os demais grupos apontaram taxas pequenas ou negativas: **Alimentação (2,49%)**, **Despesas Diversas (2,41%)**, **Vestuário (0,21%)**, **Transporte (0,10%)**, **Recreação (-0,13%)** e **Equipamentos (-1,83%)**.

Quanto aos aumentos nas **Despesas Pessoais (9,48%)**, o grande responsável foi o cigarro (14,16%), embora o subgrupo de higiene e beleza (5,90%) também tenha aumentado seus valores acima da inflação deste ano. Na **Educação e Leitura (7,91%)**, seus bens e serviços, de um modo geral, já foram reajustados neste início de ano e não devem modificar muito seus preços até o final de 2012. Seus subgrupos apresentaram taxas distintas: educação (8,10%) e leitura (4,59%).

Na **Saúde (4,16%)**, os reajustes de seus subgrupos são equivalentes: assistência médica (4,14%) e medicamentos e produtos farmacêuticos (4,28%). Na **Habitação (4,07%)**, dois subgrupos revelaram taxas semelhantes: locação, impostos e condomínio (5,35%) e operação do domicílio (4,32%). Taxa bem menor foi observada na conservação do domicílio (0,81%).

Na **Alimentação (2,49%)**, nota-se que esta teria sido menor caso o subgrupo da alimentação fora do domicílio (4,36%) não tivesse continuado a pressionar a taxa deste mês. Os demais subgrupos alteraram menos seus valores: produtos *in natura* e semielaborados (1,61%) e bens da indústria alimentícia (2,50%).

A maior deflação foi detectada no grupo **Equipamentos (-1,83%)**, sendo mais acentuada nos subgrupos dos eletrodomésticos (-4,87%) e da roupa (-0,67%). Pequenos aumentos foram praticados nos utensílios (0,55%) e móveis (0,96%).

## **Comportamento dos preços nos últimos 12 meses**

A taxa anualizada em maio, de 5,78%, aumentou em relação à de abril, de 5,37%, com diferença de 0,41 pp.. Dos 10 grupos que compõem o ICV, cinco apresentaram taxas bem superiores à inflação, a saber: **Despesas Pessoais (11,89%)**, **Saúde (8,55%)**, **Educação e Leitura (8,47%)**, **Alimentação (7,10%)** e **Habitação (6,65%)**. Variações menores foram observadas nos grupos: **Despesas Diversas (2,90%)**, **Vestuário (2,02%)**, **Recreação (0,69%)**, **Transporte (-0,40%)** e **Equipamentos (-2,98%)**.

Nas **Despesas Pessoais (11,89%)**, ambos os subgrupos apresentaram taxas elevadas: fumo e acessórios (13,90%) e higiene e beleza (10,16%).

No grupo **Saúde (8,55%)**, as taxas de seus subgrupos foram distintas: maior para a assistência médica (9,84%) e menor para os medicamentos e produtos farmacêuticos (3,57%). Chama atenção os reajustes praticados pelos seguros e convênios (10,41%) e consultas médicas (7,31%).

A taxa anual no grupo da **Educação e Leitura (8,47%)** foi agravada pelos reajustes nos subgrupos: educação (8,42%) e leitura (9,22%); na educação as maiores variações foram detectadas nos livros didáticos (9,19%), cursos formais (8,81%) e cursos diversos (7,43%) e na leitura o aumento se deu nos jornais e revistas (10,66%).

Na **Alimentação (7,10%)**, as taxas de seus subgrupos foram elevadas: alimentação fora do domicílio (9,19%), bens da indústria alimentícia (7,05%) e produtos *in natura* e semielaborados (6,14%), todos acima do ICV de 5,78%.

O grupo **Habitação (6,65%)** não apresentou diferenças acentuadas em seus subgrupos: locação, impostos e condomínio (7,44%), operação do domicílio (6,16%) e conservação (6,96%). Porém, as taxas de seus itens foram distintas variando entre 0,60% na locação de imóvel até 16,29% para os serviços domésticos.

Embora as taxas dos demais grupos tenham sido pequenas ou mesmo negativas, seus subgrupos acusaram comportamentos distintos, ou seja, com reajustes entre -7,43% para os eletrodomésticos até 3,00% para o subgrupo dos calçados.



**TABELA 4**  
**Índice do Custo de Vida (ICV-DIEESE)**  
**Taxas acumuladas por grupo e subgrupo**  
**Geral e por estrato de renda - Município de São Paulo**

Grupos e subgrupos	Variação no Ano ( jan/2012 a mai/2012) (%)				Variação Anual ( jun/2011 a mai/2012) (%)			
	Geral	Estrato 1	Estrato 2	Estrato 3	Geral	Estrato 1	Estrato 2	Estrato 3
<b>Total Geral</b>	<b>3,18</b>	<b>2,86</b>	<b>2,77</b>	<b>3,43</b>	<b>5,78</b>	<b>5,50</b>	<b>5,28</b>	<b>6,03</b>
<b>.Alimentação</b>	<b>2,49</b>	<b>2,89</b>	<b>2,56</b>	<b>2,28</b>	<b>7,10</b>	<b>6,66</b>	<b>6,56</b>	<b>7,42</b>
.In natura e semielab.	1,61	2,98	2,02	0,55	6,14	5,60	5,35	6,57
.Indústria da Alimentação	2,50	2,29	2,48	2,62	7,05	7,21	7,12	6,95
.Fora do Domicílio	4,36	4,32	4,52	4,31	9,19	9,42	9,19	9,13
<b>.Habitação</b>	<b>4,07</b>	<b>2,06</b>	<b>2,77</b>	<b>5,12</b>	<b>6,65</b>	<b>4,82</b>	<b>5,52</b>	<b>7,62</b>
.Locação, Imp.e Condom.	5,35	4,17	3,90	6,16	7,44	5,54	5,67	8,55
.Operação do Domicílio	4,32	1,37	2,68	5,94	6,16	4,14	4,98	7,32
.Conservação	0,81	1,16	1,17	0,57	6,96	6,81	7,41	6,79
<b>.Equipamentos</b>	<b>-1,83</b>	<b>-2,18</b>	<b>-2,07</b>	<b>-1,50</b>	<b>-2,98</b>	<b>-3,43</b>	<b>-3,47</b>	<b>-2,58</b>
.Eletrodomésticos	-4,87	-5,09	-5,23	-4,31	-7,43	-7,51	-7,94	-6,94
.Utensílios	0,55	0,70	0,56	0,54	2,52	2,54	2,40	2,58
.Móveis	0,96	1,07	1,11	0,86	0,10	-0,20	0,14	0,09
.Rouparia	-0,67	-1,28	-0,13	-0,96	-0,55	-1,15	0,15	-1,31
<b>.Transporte</b>	<b>0,10</b>	<b>0,54</b>	<b>0,26</b>	<b>-0,02</b>	<b>-0,40</b>	<b>0,77</b>	<b>-0,36</b>	<b>-0,59</b>
.Individual	-0,39	-0,28	-0,48	-0,38	-1,31	-2,03	-1,82	-1,13
.Coletivo	1,17	0,86	1,18	1,39	1,63	1,91	1,49	1,59
<b>.Vestuário</b>	<b>0,21</b>	<b>0,19</b>	<b>0,42</b>	<b>0,09</b>	<b>2,02</b>	<b>2,16</b>	<b>2,39</b>	<b>1,81</b>
.Roupas	0,35	0,47	0,69	0,16	1,18	1,68	1,22	1,08
.Calçados	0,20	0,08	0,26	0,18	3,00	2,95	3,33	2,80
<b>.Educação e Leitura</b>	<b>7,91</b>	<b>7,19</b>	<b>7,65</b>	<b>8,00</b>	<b>8,47</b>	<b>7,49</b>	<b>8,16</b>	<b>8,57</b>
.Educação	8,10	7,24	7,82	8,21	8,42	7,48	8,09	8,54
.Leitura	4,59	6,17	5,18	4,36	9,22	7,58	9,18	9,19
<b>.Saúde</b>	<b>4,16</b>	<b>4,16</b>	<b>4,25</b>	<b>4,14</b>	<b>8,55</b>	<b>7,57</b>	<b>8,39</b>	<b>8,82</b>
.Assistência Médica	4,14	4,15	4,28	4,11	9,84	9,70	10,06	9,83
.Medicam. e Prod.Farmac.	4,28	4,19	4,24	4,40	3,57	3,86	4,06	3,14
<b>.Recreação</b>	<b>-0,13</b>	<b>0,89</b>	<b>-0,07</b>	<b>-0,24</b>	<b>0,69</b>	<b>1,75</b>	<b>0,89</b>	<b>0,53</b>
.Produtos	-0,86	0,44	-1,06	-0,89	-0,89	1,09	-0,98	-1,02
.Serviços	0,87	1,66	1,20	0,63	2,88	2,88	3,33	2,65
<b>.Despesas Pessoais</b>	<b>9,48</b>	<b>10,00</b>	<b>9,62</b>	<b>9,22</b>	<b>11,89</b>	<b>12,05</b>	<b>12,06</b>	<b>11,74</b>
.Higiene e Beleza	5,90	5,86	5,68	5,97	10,16	10,03	10,25	10,15
.Fumo e Acessórios	13,83	13,68	13,83	13,90	13,90	13,78	13,91	13,96
<b>.Despesas diversas</b>	<b>2,41</b>	<b>2,56</b>	<b>2,54</b>	<b>2,30</b>	<b>2,90</b>	<b>3,08</b>	<b>3,05</b>	<b>2,76</b>

Fonte: DIEESE

## Comportamento dos Preços

Para analisar o comportamento dos preços em 2012, houve necessidade de confrontar com as variações nos três anos anteriores, 2009, 2010 e 2011, nos cinco primeiros meses de cada ano. Para tanto, os 594 itens que compõem o ICV foram classificados segundo as hipóteses:

- **Deflação** com variação menor que -0,05%
- **Inflação** taxa superior a +0,05% e
- **Estável** no intervalo entre -0,05% até 0,05%

Nos anos de 2009 e 2010, as participações médias dos itens com comportamento **Estável** situaram-se em 53,94%, em 2009, e patamar semelhante foi observado em 2010, de 55,76%. Quanto às taxas com **Inflação**, elas apontaram participações também equivalentes: 2009 (28,15%) e 2010 (27,34%). Como os itens com **Deflação** são uma diferença dos anteriores, seu comportamento nesses dois anos foi: 17,91% e 16,90%.

Chama atenção que nestes dois períodos analisados as taxas do ICV foram distintas: 1,66% em 2009 e 3,19% em 2010. Apesar destas diferenças, os números de bens e serviços com variações positivas ou negativas pouco se alteraram. (Tabela 5 e Gráfico 3)

**TABELA 5**  
**Índice do Custo de Vida (ICV-DIEESE)**  
**Participação média do comportamento dos preços**  
**Taxas de inflação de janeiro a maio em: 2009, 2010, 2011 e 2012.**  
**Segundo as hipóteses- estáveis, deflacionadas e inflacionárias**  
**Município de São Paulo**

Períodos	Estáveis	Inflação	Deflação	ICV
	(%)	(%)	(%)	(%)
jan/09 a mai/09	53,94	28,15	17,91	1,66
jan/10 a mai/10	55,76	27,34	16,90	3,19
jan/11 a mai/11	36,60	41,35	22,05	3,48
jan/12 a mai/12	38,69	39,97	21,35	3,18

Fonte: DIEESE

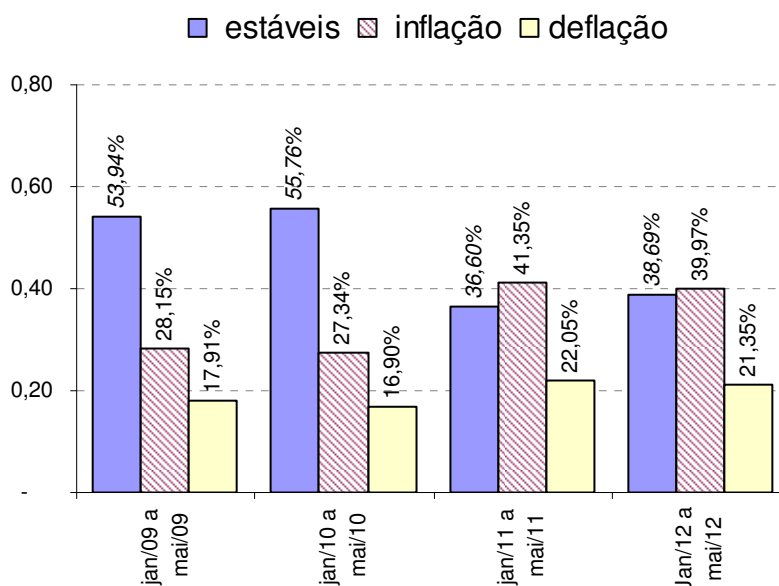
A análise do período compreendido entre janeiro e maio de 2011 e 2012 sugere uma mudança de comportamento em relação aos dois anos anteriores. Os itens com **Inflação** apresentam aumento em sua participação nos dois períodos, com porcentagens de 41,35% (2011) e 39,97% (2012); os **Estáveis** caíram, com taxas de 36,60% (2011) e 38,69% (2012).

Cabe salientar que o patamar inflacionário destes dois últimos períodos é alto e semelhante: 3,48% (2011) e 3,18% (2012).

A observação das participações médias revela que, nos anos de 2009 e 2010, os itens **Estáveis** se situaram em torno de 54,85%, os com comportamento **Inflacionário** 27,74% e os com **Deflação** 17,41%. Nos períodos seguintes, de 2011 e 2012, estas porcentagens se alteram substancialmente com as seguintes médias: **Estáveis** caem para 37,64%, os com **Inflação** aumentam para 40,66% e os com **Deflação** também sobem para 21,70%.

Estes comportamentos revelam certa instabilidade nos preços dos bens e serviços que compõem o ICV. A partir do início de 2011, a participação dos itens com **Estabilidade** cai acentuadamente vindo a subir ligeiramente neste ano, quando passa de 36,60%, em 2011, para 38,69%, em 2012.

**GRÁFICO 3**  
**Índice do Custo de Vida (ICV-DIEESE)**  
**Participação média do comportamento dos preços**  
**Período de janeiro a maio em: 2009, 2010, 2011 e 2012.**  
**Segundo as hipóteses- estáveis, deflacionadas e inflacionárias - Município de São Paulo**



Fonte: DIEESE

## Índice do Custo de Vida no Município de São Paulo - ICV-DIEESE

Maio de 2012  
Índice Geral

DENOMINAÇÃO	VARIAÇÃO	CONTRIBUIÇÃO	PONDERAÇÃO
<b>TOTAL GERAL</b>	<b>0,4281%</b>	<b>0,4281%</b>	<b>100,0000%</b>
. Alimentação	1,0476%	0,3070%	29,3094%
. . Produtos <i>in natura</i> e semielaborados	1,0396%	0,1354%	13,0205%
. . Indústria da alimentação	1,2354%	0,1238%	10,0241%
. . Alimentação fora do domicílio	0,7637%	0,0478%	6,2648%
. Habitação	0,6486%	0,1479%	22,8005%
. . Locação, impostos e condomínio	0,9628%	0,0643%	6,6811%
. . Operação do domicílio	0,6408%	0,0811%	12,6537%
. . Conservação do domicílio	0,0712%	0,0025%	3,4657%
. Equipamentos Domésticos	-0,5928%	-0,0154%	2,6032%
. . Eletrodomésticos e equipamentos	-1,3416%	-0,0154%	1,1453%
. . Utensílios domésticos	-0,1558%	-0,0007%	0,4533%
. . Móveis	0,1265%	0,0011%	0,8459%
. . Rouparia	-0,2713%	-0,0004%	0,1587%
. Transporte	-0,0447%	-0,0068%	15,1583%
. . Individual	-0,0654%	-0,0068%	10,3457%
. . Coletivo	0,0000%	0,0000%	4,8127%
. Vestuário	0,2239%	0,0054%	2,4026%
. . Roupas	0,3350%	0,0043%	1,2887%
. . Calçados	0,1083%	0,0011%	0,9745%
. Educação e Leitura	0,0897%	0,0073%	8,1202%
. . Educação	0,0664%	0,0051%	7,6885%
. . Leitura	0,5038%	0,0022%	0,4317%
. Saúde	0,8027%	0,1122%	13,9826%
. . Assistência médica	0,0882%	0,0100%	11,3269%
. . Medicamentos e produtos farmacêuticos	3,9006%	0,1020%	2,6142%
. Recreação	-0,2237%	-0,0025%	1,1201%
. . Produtos	0,1715%	0,0011%	0,6384%
. . Serviços	-0,7476%	-0,0036%	0,4816%
. Despesas Pessoais	-3,2334%	-0,1327%	4,1048%
. . Higiene e beleza	1,0372%	0,0216%	2,0835%
. . Fumo e acessórios	-7,6356%	-0,1543%	2,0213%
. Despesas diversas	1,4374%	0,0057%	0,3984%
. . Animais	1,7234%	0,0057%	0,3323%
. . Comunicação	0,0000%	0,0000%	0,0661%

Fonte: DIEESE

\* Valores de junho de 1996, quando foi introduzida a ponderação atual do ICV

**Índice do Custo de Vida no Município de São Paulo – ICV-DIEESE  
Maio de 2012**

**Estrato 1 - Famílias com renda inferior (renda média = R\$ 377,49\*) (em%)**

<b>DENOMINAÇÃO</b>	<b>VARIAÇÃO</b>	<b>CONTRIBUIÇÃO</b>	<b>PONDERAÇÃO</b>
<b>TOTAL GERAL</b>	<b>0,4620%</b>	<b>0,4620%</b>	<b>100,0000%</b>
. Alimentação	1,1729%	0,4455%	37,9819%
. . Produtos <i>in natura</i> e semielaborados	1,2104%	0,2318%	19,1480%
. . Indústria da Alimentação	1,2606%	0,1773%	14,0644%
. . Alimentação Fora do Domicílio	0,7639%	0,0364%	4,7695%
. Habitação	0,4030%	0,0992%	24,6100%
. . Locação, Impostos e Condomínio	0,8709%	0,0563%	6,4603%
. . Operação do Domicílio	0,2197%	0,0334%	15,1835%
. . Conservação do Domicílio	0,3219%	0,0095%	2,9663%
. Equipamentos Domésticos	-0,4897%	-0,0120%	2,4441%
. . Eletrodomésticos e Equipamentos	-1,3427%	-0,0159%	1,1846%
. . Utensílios Domésticos	0,0777%	0,0004%	0,4579%
. . Móveis	0,5708%	0,0038%	0,6630%
. . Rouparia	-0,1467%	-0,0002%	0,1385%
. Transporte	-0,0191%	-0,0021%	11,0576%
. . Individual	-0,0678%	-0,0021%	3,1207%
. . Coletivo	0,0000%	0,0000%	7,9369%
. Vestuário	0,2213%	0,0058%	2,5998%
. . Roupas	0,3481%	0,0046%	1,3072%
. . Calçados	0,1004%	0,0012%	1,1882%
. Educação e Leitura	0,0611%	0,0023%	3,7854%
. . Educação	0,0449%	0,0016%	3,6392%
. . Leitura	0,4643%	0,0007%	0,1461%
. Saúde	1,2530%	0,1347%	10,7473%
. . Assistência Médica	-0,0359%	-0,0025%	7,0518%
. . Medicamentos e Prod.Farmaceuticos	3,7126%	0,1372%	3,6955%
. Recreação	0,1193%	0,0007%	0,6121%
. . Produtos	0,2702%	0,0010%	0,3838%
. . Serviços	-0,1344%	-0,0003%	0,2284%
. Despesas Pessoais	-3,7761%	-0,2180%	5,7724%
. . Higiene e Beleza	1,2775%	0,0317%	2,4831%
. . Fumo e Acessórios	-7,5911%	-0,2497%	3,2893%
. Despesas diversas	1,5224%	0,0059%	0,3895%
. . Animais	1,7234%	0,0059%	0,3441%
. . Comunicação	0,0000%	0,0000%	0,0454%

Fonte: DIEESE

\* Valores de junho de 1996, quando foi introduzida a ponderação atual do ICV

**Índice do Custo de Vida no Município de São Paulo – ICV-DIEESE  
Maio de 2012**

**Estrato 2 - Famílias com renda intermediária (renda média = R\$ 934,17\*) (em%)**

DENOMINAÇÃO	VARIAÇÃO	CONTRIBUIÇÃO	PONDERAÇÃO
<b>TOTAL GERAL</b>	<b>0,4458%</b>	<b>0,4458%</b>	<b>100,0000%</b>
. Alimentação	1,1562%	0,3904%	33,7632%
. . Produtos <i>in natura</i> e semielaborados	1,1700%	0,1910%	16,3284%
. . Indústria da alimentação	1,2457%	0,1537%	12,3421%
. . Alimentação fora do domicílio	0,8951%	0,0456%	5,0927%
. Habitação	0,5044%	0,1163%	23,0592%
. . Locação, impostos e condomínio	0,8439%	0,0509%	6,0335%
. . Operação do domicílio	0,4159%	0,0564%	13,5625%
. . Conservação do domicílio	0,2594%	0,0090%	3,4632%
. Equipamentos Domésticos	-0,6955%	-0,0207%	2,9713%
. . Eletrodomésticos e equipamentos	-1,4382%	-0,0199%	1,3850%
. . Utensílios domésticos	-0,1269%	-0,0005%	0,4286%
. . Móveis	0,0184%	0,0002%	0,9709%
. . Rouparia	-0,2042%	-0,0004%	0,1868%
. Transporte	-0,0511%	-0,0075%	14,6190%
. . Individual	-0,0926%	-0,0075%	8,0573%
. . Coletivo	0,0000%	0,0000%	6,5617%
. Vestuário	0,1889%	0,0052%	2,7625%
. . Roupas	0,2582%	0,0035%	1,3541%
. . Calçados	0,1384%	0,0017%	1,2406%
. Educação e Leitura	0,1104%	0,0053%	4,7629%
. . Educação	0,0877%	0,0039%	4,4780%
. . Leitura	0,4660%	0,0013%	0,2849%
. Saúde	0,9933%	0,1197%	12,0490%
. . Assistência médica	0,0245%	0,0022%	8,9420%
. . Medicamentos e produtos farmacêuticos	3,8373%	0,1171%	3,0527%
. Recreação	-0,2130%	-0,0020%	0,9335%
. . Produtos	0,1356%	0,0007%	0,5168%
. . Serviços	-0,6454%	-0,0027%	0,4167%
. Despesas Pessoais	-3,4767%	-0,1657%	4,7652%
. . Higiene e beleza	1,1083%	0,0251%	2,2663%
. . Fumo e acessórios	-7,6351%	-0,1908%	2,4989%
. Despesas diversas	1,5105%	0,0047%	0,3143%
. . Animais	1,7234%	0,0047%	0,2754%
. . Comunicação	0,0000%	0,0000%	0,0388%

Fonte: DIEESE

\* Valores de junho de 1996, quando foi introduzida a ponderação atual do ICV

**Índice do Custo de Vida no Município de São Paulo - ICV-DIEESE  
Maio de 2012**

**Estrato 3 - Famílias com renda superior (renda média = R\$ 2.792,90\*) (em%)**

DENOMINAÇÃO	VARIAÇÃO	CONTRIBUIÇÃO	PONDERAÇÃO
<b>TOTAL GERAL</b>	<b>0,3986%</b>	<b>0,3986%</b>	<b>100,0000%</b>
. Alimentação	0,9147%	0,2278%	24,9047%
. . Produtos in <i>natura</i> e semielaborados	0,8063%	0,0781%	9,6820%
. . Indústria da alimentação	1,2219%	0,0982%	8,0343%
. . Alimentação fora do domicílio	0,7171%	0,0515%	7,1884%
. Habitação	0,7656%	0,1726%	22,5477%
. . Locação, impostos e condomínio	1,0272%	0,0722%	7,0306%
. . Operação do domicílio	0,8625%	0,1029%	11,9358%
. . Conservação do domicílio	-0,0711%	-0,0025%	3,5812%
. Equipamentos Domésticos	-0,5114%	-0,0128%	2,5121%
. . Eletrodomésticos e equipamentos	-1,1845%	-0,0123%	1,0414%
. . Utensílios domésticos	-0,2148%	-0,0010%	0,4785%
. . Móveis	0,1139%	0,0010%	0,8394%
. . Rouparia	-0,2881%	-0,0004%	0,1528%
. Transporte	-0,0465%	-0,0076%	16,3394%
. . Individual	-0,0583%	-0,0076%	13,0339%
. . Coletivo	0,0000%	0,0000%	3,3056%
. Vestuário	0,2568%	0,0055%	2,1382%
. . Roupas	0,3742%	0,0046%	1,2294%
. . Calçados	0,1135%	0,0009%	0,7783%
. Educação e Leitura	0,0873%	0,0092%	10,5679%
. . Educação	0,0624%	0,0062%	10,0010%
. . Leitura	0,5265%	0,0030%	0,5668%
. Saúde	0,6551%	0,1035%	15,7941%
. . Assistência médica	0,1226%	0,0167%	13,6297%
. . Medicamentos e produtos farmacêuticos	4,0813%	0,0865%	2,1184%
. Recreação	-0,2786%	-0,0037%	1,3277%
. . Produtos	0,1737%	0,0013%	0,7522%
. . Serviços	-0,8696%	-0,0050%	0,5755%
. Despesas Pessoais	-2,9407%	-0,1015%	3,4519%
. . Higiene e beleza	0,9127%	0,0173%	1,9001%
. . Fumo e acessórios	-7,6592%	-0,1189%	1,5518%
. Despesas Diversas	1,3699%	0,0057%	0,4163%
. . Animais	1,7234%	0,0057%	0,3309%
. . Comunicação	0,0000%	0,0000%	0,0854%

Fonte: DIEESE

\* Valores de junho de 1996, quando foi introduzida a ponderação atual do ICV

**Variações acumuladas dos itens componentes do ICV-DIEESE**  
**Índice Geral**

DENOMINAÇÃO	Mensal	Trimestral	Semestral	No Ano	Anual
	mai/12	mar/2012 a mai/2012	dez/2011 a mai/2012	jan/2012 a mai/2012	jun/2011 a mai/2012
<b>Total Geral</b>	<b>0,4281%</b>	<b>1,7110%</b>	<b>3,6983%</b>	<b>3,1848%</b>	<b>5,7825%</b>
<b>.Alimentação</b>	<b>1,0476%</b>	<b>2,0375%</b>	<b>3,9443%</b>	<b>2,4908%</b>	<b>7,1031%</b>
.In natura e semielaborados	1,0396%	1,5188%	3,8085%	1,6058%	6,1363%
.Indústria da alimentação	1,2354%	2,3728%	3,2688%	2,5043%	7,0512%
.Fora do domicílio	0,7637%	2,5893%	5,3382%	4,3627%	9,1920%
<b>.Habitação</b>	<b>0,6486%</b>	<b>2,0387%</b>	<b>4,2173%</b>	<b>4,0714%</b>	<b>6,6530%</b>
.Locação, impostos e condomínio	0,9628%	2,7676%	5,4706%	5,3463%	7,4375%
.Operação do domicílio	0,6408%	2,0599%	4,4076%	4,3209%	6,1629%
.Conservação	0,0712%	0,5740%	1,2014%	0,8132%	6,9613%
<b>.Equipamento Doméstico</b>	<b>-0,5928%</b>	<b>-1,5185%</b>	<b>-1,8453%</b>	<b>-1,8349%</b>	<b>-2,9804%</b>
.Eletrodomésticos	-1,3416%	-3,8973%	-5,5664%	-4,8675%	-7,4316%
.Utensílios	-0,1558%	0,5055%	0,9216%	0,5487%	2,5183%
.Móveis	0,1265%	0,5042%	1,6734%	0,9588%	0,0969%
.Rouparia	-0,2713%	-0,3789%	-0,0740%	-0,6714%	-0,5470%
<b>.Transporte</b>	<b>-0,0447%</b>	<b>0,5272%</b>	<b>0,1486%</b>	<b>0,1011%</b>	<b>-0,3969%</b>
.Individual	-0,0654%	0,6791%	-0,3212%	-0,3900%	-1,3140%
.Coletivo	0,0000%	0,2026%	1,1731%	1,1731%	1,6334%
<b>.Vestuário</b>	<b>0,2239%</b>	<b>0,4709%</b>	<b>0,6021%</b>	<b>0,2101%</b>	<b>2,0184%</b>
.Roupas	0,3350%	0,6400%	0,5148%	0,3547%	1,1777%
.Calçados	0,1083%	0,2511%	0,9295%	0,1980%	2,9965%
<b>.Educação e Leitura</b>	<b>0,0897%</b>	<b>0,6471%</b>	<b>8,0702%</b>	<b>7,9088%</b>	<b>8,4674%</b>
.Educação	0,0664%	0,5593%	8,2734%	8,1024%	8,4239%
.Leitura	0,5038%	2,2289%	4,5901%	4,5901%	9,2157%
<b>.Saúde</b>	<b>0,8027%</b>	<b>1,7601%</b>	<b>4,1636%</b>	<b>4,1566%</b>	<b>8,5503%</b>
.Assistência médica	0,0882%	1,2532%	4,1433%	4,1402%	9,8394%
.Medicamentos e produtos farmacêuticos	3,9006%	3,9493%	4,3040%	4,2808%	3,5689%
<b>.Recreação</b>	<b>-0,2237%</b>	<b>-0,4168%</b>	<b>0,4323%</b>	<b>-0,1286%</b>	<b>0,6857%</b>
.Produtos	0,1715%	0,3505%	-0,2998%	-0,8642%	-0,8865%
.Serviços	-0,7476%	-1,4250%	1,4289%	0,8730%	2,8764%
<b>.Despesas Pessoais</b>	<b>-3,2334%</b>	<b>8,0570%</b>	<b>9,9853%</b>	<b>9,4847%</b>	<b>11,8900%</b>
.Higiene e beleza	1,0372%	3,3686%	6,7812%	5,9007%	10,1604%
.Fumo e acessórios	-7,6356%	13,8810%	13,8371%	13,8287%	13,9030%
<b>.Despesas Diversas</b>	<b>1,4374%</b>	<b>0,3147%</b>	<b>1,3304%</b>	<b>2,4139%</b>	<b>2,8983%</b>
.Animais	1,7234%	0,3765%	1,5948%	2,8999%	3,4900%
.Comunicação	0,0000%	0,0000%	0,0000%	0,0000%	0,0000%

Fonte: DIEESE



**Variações acumuladas dos itens componentes do ICV-DIEESE**  
**Estrato 1**

DENOMINAÇÃO	Mensal	Trimestral	Semestral	No Ano	Anual
	mai/12	mar/2012 a mai/2012	dez/2011 a mai/2012	jan/2012 a mai/2012	jun/2011 a mai/2012
<b>Total Geral</b>	<b>0,4620%</b>	<b>1,9080%</b>	<b>3,4111%</b>	<b>2,8646%</b>	<b>5,5004%</b>
<b>.Alimentação</b>	<b>1,1729%</b>	<b>2,3986%</b>	<b>4,1190%</b>	<b>2,8885%</b>	<b>6,6595%</b>
.In natura e semielaborados	1,2104%	2,4988%	4,5910%	2,9816%	5,6039%
.Indústria da alimentação	1,2606%	2,2593%	3,0522%	2,2879%	7,2058%
.Fora do domicílio	0,7639%	2,4084%	5,4348%	4,3228%	9,4188%
<b>.Habitação</b>	<b>0,4030%</b>	<b>1,0942%</b>	<b>2,1692%</b>	<b>2,0644%</b>	<b>4,8186%</b>
.Locação, impostos e condomínio	0,8709%	2,1707%	4,1712%	4,1670%	5,5385%
.Operação do domicílio	0,2197%	0,7140%	1,4648%	1,3660%	4,1358%
.Conservação	0,3219%	0,7148%	1,5009%	1,1577%	6,8056%
<b>.Equipamento Doméstico</b>	<b>-0,4897%</b>	<b>-1,6361%</b>	<b>-2,2193%</b>	<b>-2,1792%</b>	<b>-3,4350%</b>
.Eletrodomésticos	-1,3427%	-3,5422%	-5,6986%	-5,0898%	-7,5141%
.Utensílios	0,0777%	0,2758%	1,0234%	0,7045%	2,5429%
.Móveis	0,5708%	0,3686%	1,8200%	1,0729%	-0,1977%
.Rouparia	-0,1467%	-0,8911%	-0,8158%	-1,2766%	-1,1458%
<b>.Transporte</b>	<b>-0,0191%</b>	<b>0,2933%</b>	<b>0,5133%</b>	<b>0,5378%</b>	<b>0,7687%</b>
.Individual	-0,0678%	0,6215%	-0,3657%	-0,2803%	-2,0253%
.Coletivo	0,0000%	0,1649%	0,8629%	0,8629%	1,9107%
<b>.Vestuário</b>	<b>0,2213%</b>	<b>0,4785%</b>	<b>0,6844%</b>	<b>0,1923%</b>	<b>2,1610%</b>
.Roupas	0,3481%	0,8025%	0,7429%	0,4688%	1,6798%
.Calçados	0,1004%	0,1467%	0,8213%	0,0781%	2,9457%
<b>.Educação e Leitura</b>	<b>0,0611%</b>	<b>0,6182%</b>	<b>7,8882%</b>	<b>7,1941%</b>	<b>7,4864%</b>
.Educação	0,0449%	0,5302%	7,9587%	7,2359%	7,4823%
.Leitura	0,4643%	2,8508%	6,1679%	6,1679%	7,5846%
<b>.Saúde</b>	<b>1,2530%</b>	<b>2,1510%</b>	<b>4,1703%</b>	<b>4,1601%</b>	<b>7,5703%</b>
.Assistência médica	-0,0359%	1,2937%	4,1482%	4,1463%	9,7033%
.Medicamentos e produtos farmacêuticos	3,7126%	3,7663%	4,2110%	4,1852%	3,8565%
<b>.Recreação</b>	<b>0,1193%</b>	<b>-0,1281%</b>	<b>1,0033%</b>	<b>0,8920%</b>	<b>1,7491%</b>
.Produtos	0,2702%	-0,1241%	0,3827%	0,4448%	1,0917%
.Serviços	-0,1344%	-0,1350%	2,0679%	1,6558%	2,8777%
<b>.Despesas Pessoais</b>	<b>-3,7761%</b>	<b>8,9482%</b>	<b>10,4564%</b>	<b>10,0022%</b>	<b>12,0525%</b>
.Higiene e beleza	1,2775%	3,6458%	6,7842%	5,8615%	10,0319%
.Fumo e acessórios	-7,5911%	13,7636%	13,6913%	13,6814%	13,7816%
<b>.Despesas Diversas</b>	<b>1,5224%</b>	<b>0,3331%</b>	<b>1,4091%</b>	<b>2,5582%</b>	<b>3,0767%</b>
.Animais	1,7234%	0,3765%	1,5948%	2,8999%	3,4900%
.Comunicação	0,0000%	0,0000%	0,0000%	0,0000%	0,0000%

Fonte: DIEESE

**Variações acumuladas dos itens componentes do ICV-DIEESE**  
**Estrato 2**

DENOMINAÇÃO	Mensal	Trimestral	Semestral	No Ano	Anual
	mai/12	mar/2012 a mai/2012	dez/2011 a mai/2012	jan/2012 a mai/2012	jun/2011 a mai/2012
<b>Total Geral</b>	<b>0,4458%</b>	<b>1,7345%</b>	<b>3,3214%</b>	<b>2,7738%</b>	<b>5,2767%</b>
<b>.Alimentação</b>	<b>1,1562%</b>	<b>2,1494%</b>	<b>3,9200%</b>	<b>2,5614%</b>	<b>6,5594%</b>
.In natura e semielab.	1,1700%	1,8031%	3,9922%	2,0248%	5,3529%
.Indústria da Alimentação	1,2457%	2,3430%	3,1962%	2,4845%	7,1189%
.Fora do Domicílio	0,8951%	2,8009%	5,4849%	4,5200%	9,1940%
<b>.Habitação</b>	<b>0,5044%</b>	<b>1,4454%</b>	<b>2,9380%</b>	<b>2,7693%</b>	<b>5,5175%</b>
.Locação, Imp. e Condom.	0,8439%	2,1146%	3,9717%	3,9011%	5,6657%
.Operação do Domicílio	0,4159%	1,3205%	2,7789%	2,6839%	4,9793%
.Conservação	0,2594%	0,7750%	1,7832%	1,1687%	7,4142%
<b>.Equipamentos</b>	<b>-0,6955%</b>	<b>-1,7019%</b>	<b>-2,1017%</b>	<b>-2,0735%</b>	<b>-3,4708%</b>
.Eletrodomésticos	-1,4382%	-4,3044%	-5,9457%	-5,2267%	-7,9443%
.Utensílios	-0,1269%	0,6826%	0,9715%	0,5623%	2,4016%
.Móveis	0,0184%	0,7179%	1,8718%	1,1093%	0,1427%
.Rouparia	-0,2042%	0,2634%	0,5322%	-0,1289%	0,1527%
<b>.Transporte</b>	<b>-0,0511%</b>	<b>0,5689%</b>	<b>0,3116%</b>	<b>0,2586%</b>	<b>-0,3620%</b>
.Individual	-0,0926%	0,8523%	-0,3834%	-0,4780%	-1,8183%
.Coletivo	0,0000%	0,2235%	1,1778%	1,1778%	1,4852%
<b>.Vestuário</b>	<b>0,1889%</b>	<b>0,4896%</b>	<b>0,7732%</b>	<b>0,4231%</b>	<b>2,3943%</b>
.Roupas	0,2582%	0,7290%	0,7718%	0,6937%	1,2230%
.Calçados	0,1384%	0,2184%	0,9435%	0,2592%	3,3344%
<b>.Educação e Leitura</b>	<b>0,1104%</b>	<b>0,7424%</b>	<b>7,8546%</b>	<b>7,6536%</b>	<b>8,1564%</b>
.Educação	0,0877%	0,6353%	8,0299%	7,8154%	8,0921%
.Leitura	0,4660%	2,4499%	5,1815%	5,1815%	9,1758%
<b>.Saúde</b>	<b>0,9933%</b>	<b>1,9181%</b>	<b>4,2611%</b>	<b>4,2544%</b>	<b>8,3949%</b>
.Assistência Médica	0,0245%	1,2459%	4,2840%	4,2822%	10,0578%
.Medicam. e Prod. Farmac.	3,8373%	3,8871%	4,2610%	4,2404%	4,0599%
<b>.Recreação</b>	<b>-0,2130%</b>	<b>-0,4527%</b>	<b>0,5176%</b>	<b>-0,0704%</b>	<b>0,8918%</b>
.Produtos	0,1356%	0,1656%	-0,4952%	-1,0649%	-0,9795%
.Serviços	-0,6454%	-1,2146%	1,8127%	1,2009%	3,3321%
<b>.Despesas Pessoais</b>	<b>-3,4767%</b>	<b>8,4310%</b>	<b>10,1023%</b>	<b>9,6228%</b>	<b>12,0604%</b>
.Higiene e Beleza	1,1083%	3,4416%	6,5725%	5,6839%	10,2544%
.Fumo e Acessórios	-7,6351%	13,8845%	13,8458%	13,8348%	13,9129%
<b>.Despesas diversas</b>	<b>1,5105%</b>	<b>0,3305%</b>	<b>1,3981%</b>	<b>2,5381%</b>	<b>3,0524%</b>
.Animais	1,7234%	0,3765%	1,5948%	2,8999%	3,4900%
.Comunicação	0,0000%	0,0000%	0,0000%	0,0000%	0,0000%

Fonte: DIEESE

**Variações acumuladas dos itens componentes do ICV - DIEESE**  
**Estrato 3**

DENOMINAÇÃO	Mensal	Trimestral	Semestral	No Ano	Anual
	mai/12	mar/2012 a mai/2012	dez/2011 a mai/2012	jan/2012 a mai/2012	jun/2011 a mai/2012
<b>Total Geral</b>	<b>0,3986%</b>	<b>1,6425%</b>	<b>3,9180%</b>	<b>3,4330%</b>	<b>6,0348%</b>
<b>.Alimentação</b>	<b>0,9147%</b>	<b>1,8003%</b>	<b>3,8726%</b>	<b>2,2825%</b>	<b>7,4184%</b>
.In natura e semielaborados	0,8063%	0,7321%	3,2372%	0,5543%	6,5662%
.Indústria da alimentação	1,2219%	2,4435%	3,4209%	2,6212%	6,9485%
.Fora do domicílio	0,7171%	2,5428%	5,2614%	4,3117%	9,1325%
<b>.Habitação</b>	<b>0,7656%</b>	<b>2,5194%</b>	<b>5,2675%</b>	<b>5,1244%</b>	<b>7,6173%</b>
.Locação, impostos e condomínio	1,0272%	3,1466%	6,3343%	6,1607%	8,5517%
.Operação do domicílio	0,8625%	2,7797%	6,0166%	5,9400%	7,3191%
.Conservação	-0,0711%	0,4509%	0,8610%	0,5706%	6,7912%
<b>.Equipamento Doméstico</b>	<b>-0,5114%</b>	<b>-1,2767%</b>	<b>-1,5279%</b>	<b>-1,5009%</b>	<b>-2,5757%</b>
.Eletrodomésticos	-1,1845%	-3,5121%	-5,0980%	-4,3058%	-6,9441%
.Utensílios	-0,2148%	0,5510%	0,9211%	0,5375%	2,5796%
.Móveis	0,1139%	0,4064%	1,5298%	0,8575%	0,0878%
.Rouparia	-0,2881%	-0,5741%	-0,3395%	-0,9584%	-1,3122%
<b>.Transporte</b>	<b>-0,0465%</b>	<b>0,5557%</b>	<b>0,0375%</b>	<b>-0,0248%</b>	<b>-0,5881%</b>
.Individual	-0,0583%	0,6434%	-0,3012%	-0,3788%	-1,1253%
.Coletivo	0,0000%	0,2113%	1,3943%	1,3943%	1,5858%
<b>.Vestuário</b>	<b>0,2568%</b>	<b>0,4491%</b>	<b>0,4846%</b>	<b>0,0938%</b>	<b>1,8143%</b>
.Roupas	0,3742%	0,5496%	0,3384%	0,1604%	1,0774%
.Calçados	0,1135%	0,2919%	0,9476%	0,1816%	2,8046%
<b>.Educação e Leitura</b>	<b>0,0873%</b>	<b>0,6305%</b>	<b>8,1150%</b>	<b>7,9999%</b>	<b>8,5732%</b>
.Educação	0,0624%	0,5455%	8,3367%	8,2146%	8,5380%
.Leitura	0,5265%	2,1478%	4,3615%	4,3615%	9,1936%
<b>.Saúde</b>	<b>0,6551%</b>	<b>1,6365%</b>	<b>4,1426%</b>	<b>4,1361%</b>	<b>8,8246%</b>
.Assistência médica	0,1226%	1,2483%	4,1096%	4,1061%	9,8250%
.Medicamentos e produtos farmacêuticos	4,0813%	4,1290%	4,4231%	4,3984%	3,1411%
<b>.Recreação</b>	<b>-0,2786%</b>	<b>-0,4792%</b>	<b>0,3331%</b>	<b>-0,2427%</b>	<b>0,5285%</b>
.Produtos	0,1737%	0,4501%	-0,2970%	-0,8905%	-1,0229%
.Serviços	-0,8696%	-1,6801%	1,1776%	0,6261%	2,6531%
<b>.Despesas Pessoais</b>	<b>-2,9407%</b>	<b>7,5433%</b>	<b>9,7536%</b>	<b>9,2218%</b>	<b>11,7443%</b>
.Higiene e beleza	0,9127%	3,2133%	6,8433%	5,9693%	10,1455%
.Fumo e acessórios	-7,6592%	13,9394%	13,9056%	13,8999%	13,9578%
<b>.Despesas Diversas</b>	<b>1,3699%</b>	<b>0,3001%</b>	<b>1,2679%</b>	<b>2,2995%</b>	<b>2,7642%</b>
.Animais	1,7234%	0,3765%	1,5948%	2,8999%	3,4900%
.Comunicação	0,0000%	0,0000%	0,0000%	0,0000%	0,0000%

Fonte: DIEESE