

São Paulo, 10 de abril de 2012.

NOTA À IMPRENSA

Taxa de inflação volta a subir

Em março, o Índice do Custo de Vida – ICV - calculado pelo DIEESE – Departamento Intersindical de Estatística e Estudos Socioeconômicos - para o município de São Paulo apresentou alta de 0,59%, taxa 0,46 ponto percentual (pp.) superior a de fevereiro, quando os preços subiram 0,13%. Os grupos **Habitação (1,19%)** e **Alimentação (0,62%)** foram os principais responsáveis pela inflação do mês e juntos contribuíram com 0,45 pp. no cálculo da taxa do período (Tabela 1 e Gráfico 1).

Os aumentos observados na **Habitação (1,19%)** ocorreram, principalmente, para os subgrupos locação, impostos e condomínio (1,57%) e operação do domicílio (1,31%). Nos dois casos, as elevações tiveram origem nos serviços domésticos quer seja nos condomínios (4,39%) ou nos serviços de empregados mensalistas ou diaristas (5,28%), itens que agravaram a inflação em 0,27 pp.. O subgrupo referente à conservação do domicílio (0,05%), praticamente, não teve alteração.

Na **Alimentação**, a taxa de **0,62%** derivou da combinação do comportamento de produtos *in natura* e semielaborados (0,59%); produtos da indústria alimentícia (0,47%) e alimentação fora do domicílio (0,95%).

Nos produtos *in natura* e semielaborados, a desagregação dos itens que compõem o subgrupo revela os seguintes comportamentos:

- Frutas (4,72%) – com os maiores aumentos apurados para mamão (15,60%), manga (11,22%) e laranja (6,46%);
- Hortaliças (4,07%) – com elevação generalizada dos componentes, notadamente couve-flor (11,26%), brócolis (9,27%) e alface (3,01%);
- Aves e ovos (1,36%) - com pequena alta nas aves (1,07%) e aumento mais acentuado nos ovos (2,71%),
- Raízes e tubérculos (1,05%) – com destaque para a forte alta do preço da cebola (9,29%) e
- Carnes (-1,56%) – item que foi influenciado pela variação negativa na bovina (-1,65%) e pequena elevação na suína (0,32%).

No subgrupo da indústria da alimentação (0,47%) os valores apresentaram grande estabilidade, não se observou nenhum item com taxa muito diferente de zero. Na alimentação fora do domicílio, (0,95%) os reajustes foram semelhantes em seus itens: refeição principal (1,01%) e lanches (0,87%).

TABELA 1
Índice do Custo de Vida (ICV-DIEESE)
Taxas, contribuições e porcentagens por grupos e subgrupos
Março de 2012 - Município de São Paulo

Grupos e subgrupos	Variação (%)	Contribuição (pp.)	Ponderação (%)
Total Geral	0,59	0,59	100,00
. Habitação	1,19	0,27	22,78
.. Locação, impostos e condomínio	1,57	0,10	6,65
.. Operação	1,31	0,17	12,64
.. Conservação	0,05	0,00	3,49
. Alimentação	0,62	0,18	29,40
.. <i>In natura</i> e semielaborados	0,59	0,08	13,12
.. Indústria da alimentação	0,47	0,05	10,04
.. Fora do domicílio	0,95	0,06	6,23
. Saúde	0,56	0,08	14,03
.. Assistência médica	0,69	0,08	11,34
.. Medicamentos e produtos farmacêuticos	0,03	0,00	2,65
. Transporte	0,31	0,05	15,26
.. Individual	0,36	0,04	10,40
.. Coletivo	0,20	0,01	4,86
. Equipamento Doméstico	-0,81	-0,02	2,66
.. Eletrodomésticos	-1,74	-0,02	1,19
.. Utensílios	0,33	0,00	0,46
.. Móveis	-0,24	0,00	0,85
.. Rouparia	-0,09	0,00	0,16

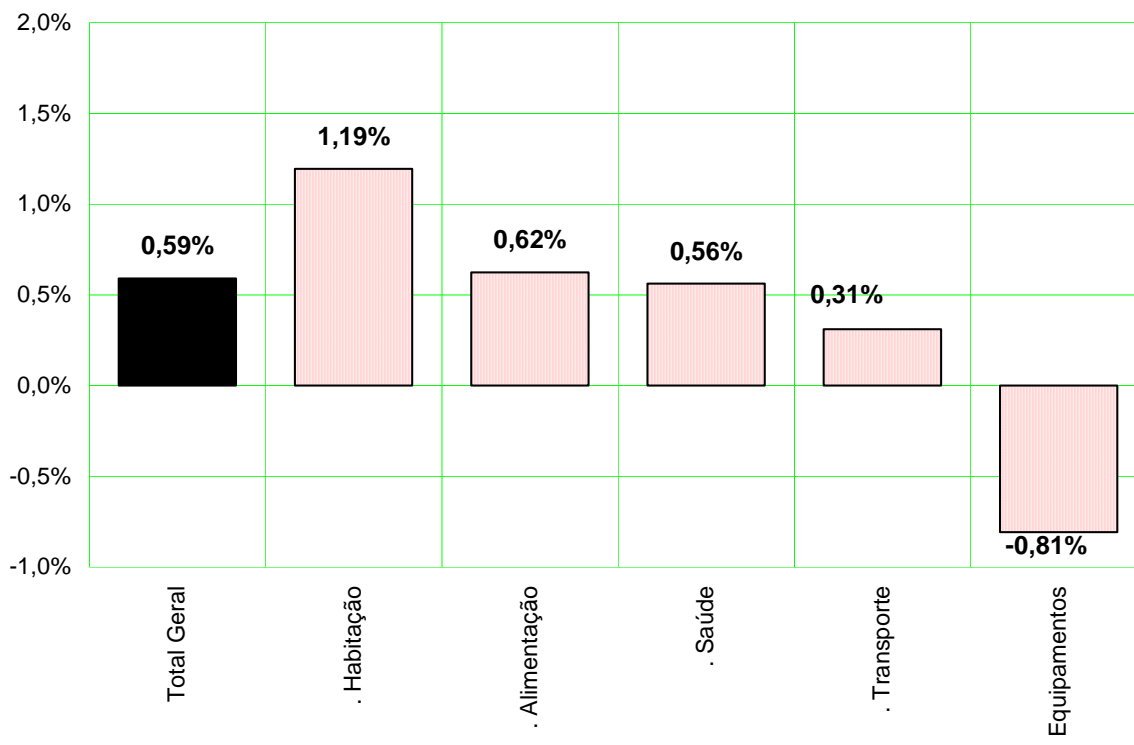
Fonte: DIEESE

As despesas com **Saúde** subiram **0,56%**, devido à pressão do subgrupo assistência médica (0,69%), como consequência de reajustes praticados pelos seguros e convênios médicos (0,68%) e alta das consultas médicas (0,74%). Os medicamentos e produtos farmacêuticos (0,03%) tiveram pouca alteração.

O aumento no grupo **Transporte (0,31%)** deveu-se a elevação de 0,36% no subgrupo individual, resultado da alta nos combustíveis (0,85%), tanto no álcool (2,03%) como na gasolina (0,43%). Já a taxa no subgrupo coletivo aumentou 0,20% devido a reajustes ocorridos a partir da 2ª semana de fevereiro.

Quanto ao grupo **Equipamento Doméstico (-0,81%)**, todos os quatro subgrupos que o compõem tiveram taxas pequenas, em especial negativas como para eletrodomésticos (-1,74%), móveis (-0,24%), rouparia (-0,09%) e pequeno aumento em utensílios domésticos (0,33%).

GRÁFICO 1
Índice do Custo de Vida (ICV-DIEESE)
Taxas dos grupos de março de 2012
Município de São Paulo



Fonte: DIEESE

Índices por estrato de renda

Além do índice geral, que teve alta de 0,59%, o DIEESE calcula mais três indicadores de inflação, segundo tercís da renda das famílias paulistanas¹. Em março, as taxas para os três estratos

¹ O estrato 1 corresponde à estrutura de gastos de 1/3 das famílias mais pobres (renda média = R\$ 377,49*); o estrato 2 contempla os gastos das famílias com nível intermediário de rendimento (renda média = R\$ 934,17*) e o 3º estrato reúne aquelas de maior poder aquisitivo (renda média = R\$ 2.792,90*), em valores de junho de 1996.

foram positivas, sendo iguais, de 0,50%, para o 1º e 2º estratos e maior para as famílias com maior poder aquisitivo, do estrato 3, caso em que chegou a 0,65%. Em relação a fevereiro, as taxas são bastante maiores. Assim, a alta foi 0,46 pp. superior para o 1º estrato; 0,44 pp. maior para o 2º e 0,47 pp. acima do 3º (Tabela 2).

TABELA 2
Índice do Custo de Vida (ICV-DIEESE)
Taxa Geral e por estrato de renda
Município de São Paulo – fevereiro e março de 2012

Índices	Fevereiro de 2012	Março de 2012	Diferença
	(%)	(%)	(pp.)
Geral	0,13	0,59	0,46
Estrato 1	0,04	0,50	0,46
Estrato 2	0,06	0,50	0,44
Estrato 3	0,18	0,65	0,47

Fonte: DIEESE

Resultados da inflação nas taxas por estrato

As taxas inflacionárias por estrato de renda são resultado da forma como as famílias distribuem seus gastos e que varia de acordo com o poder aquisitivo e com o comportamento dos preços dos bens e serviços (Tabela 3 e Gráfico 2).

As contribuições no cálculo da inflação dos aumentos na **Habitação** tiveram origem nos reajustes dos serviços domésticos e condomínio, afetando de forma mais acentuada, as famílias com maior nível de rendimento. O impacto dessa alta foi crescente, segundo o poder aquisitivo, ficando em 0,13 p.p para o estrato 1; 0,17 pp. para o 2 e 0,35 pp. para o estrato 3.

TABELA 3
Índice do Custo de Vida (ICV-DIEESE)
Taxas e contribuições: geral e por estrato de renda
Município de São Paulo – março de 2012

Grupos	Geral		Estrato 1		Estrato 2		Estrato 3	
	Taxa (%)	Contribuição (pp.)	Taxa (%)	Contribuição (pp.)	Taxa (%)	Contribuição (pp.)	Taxa (%)	Contribuição (pp.)
Total Geral	0,59	0,59	0,50	0,50	0,50	0,50	0,65	0,65
. Habitação	1,19	0,27	0,51	0,13	0,74	0,17	1,56	0,35
. Alimentação	0,62	0,18	0,76	0,29	0,61	0,21	0,58	0,15
. Saúde	0,56	0,08	0,53	0,06	0,54	0,07	0,58	0,09
. Transporte	0,31	0,05	0,21	0,02	0,40	0,06	0,30	0,05
. Educação e Leitura	0,27	0,02	0,33	0,01	0,32	0,02	0,26	0,03
. Despesas Pessoais	0,26	0,01	0,22	0,01	0,24	0,01	0,27	0,01
. Vestuário	0,14	0,00	0,08	0,00	0,10	0,00	0,16	0,00
. Recreação	-0,13	0,00	-0,03	0,00	-0,22	0,00	-0,15	0,00
. Despesas Diversas	-0,91	0,00	-0,96	0,00	-0,96	0,00	-0,87	0,00
. Equipamento Doméstico	-0,81	-0,02	-0,80	-0,02	-0,93	-0,03	-0,72	-0,02

Fonte: DIEESE

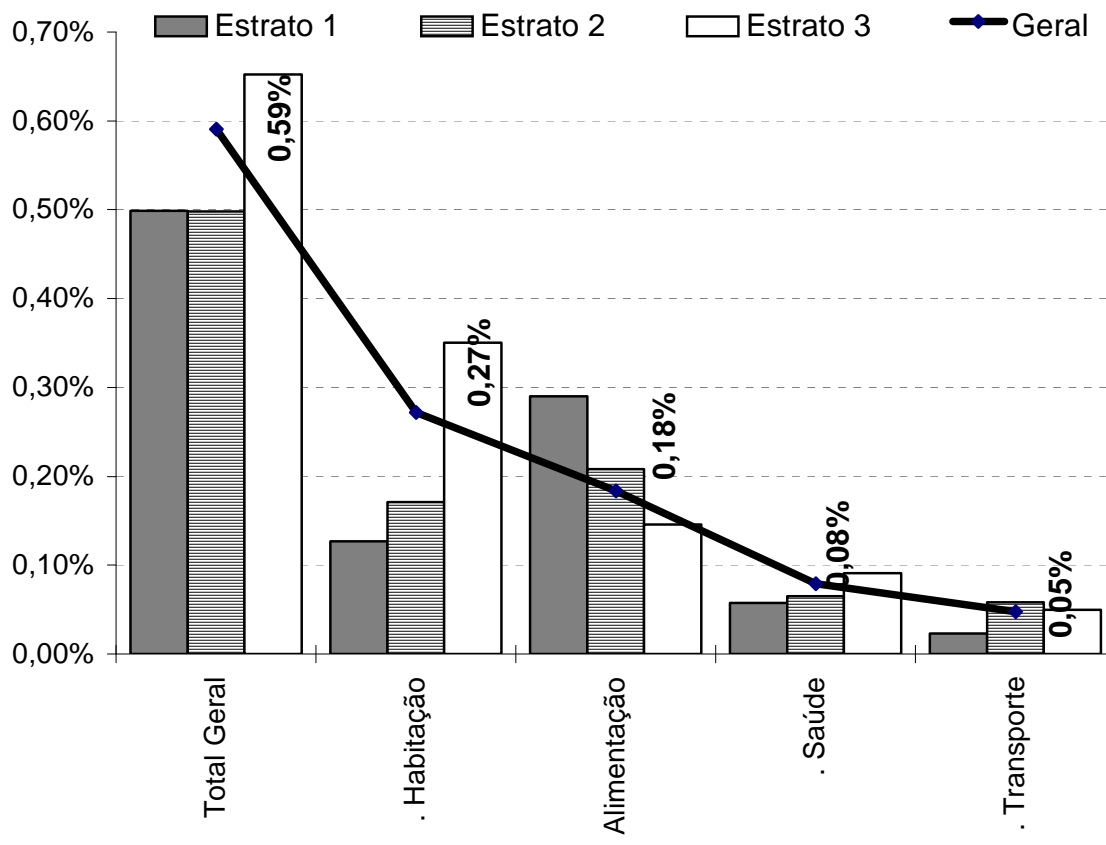
O aumento no grupo **Alimentação** resultou em comportamento inversamente proporcional à renda familiar, ou seja, o impacto diminui à medida que cresce a renda, ficando em 0,29 p.p: para o 1º estrato; em 0,21 pp. para o 2º e 0,15 pp. para o 3º.

A soma da contribuição destes dois grupos praticamente respondem pela taxa de inflação das famílias, com impacto de 0,42 p.p para o estrato 1, 0,38 pp. para o estrato 2 e 0,50 pp. para o estrato 3.

Os impactos inflacionários dos reajustes na **Saúde**, que tiveram origem na assistência médica, foram crescentes com o poder aquisitivo das famílias: 1º estrato 0,06 pp., 2º 0,07 pp. e 3º 0,09 pp..

No grupo **Transporte**, as contribuições foram distintas, sendo menor - de 0,02 pp. para o 1º estrato e semelhante entre o 2º (0,06 pp.) e 3º (0,05 p.p) estratos.

GRÁFICO 2
Índice do Custo de Vida (ICV-DIEESE)
Contribuições para o índice geral e por estrato de renda
Município de São Paulo – março de 2012



Fonte: DIEESE

Inflação Acumulada

Nos últimos 12 meses, de abril de 2011 a março de 2012, o ICV-DIEESE acumula alta de 5,49% para o índice geral. Para o estrato 1, a taxa foi de 4,82%; para o 2, de 4,81% e, para o estrato 3, chegou a 5,92%. Entre janeiro e março deste ano, o índice geral foi de 2,05%. Entre os estratos, as taxas acumuladas foram maiores, à medida que cresce o poder aquisitivo das famílias, ficando em 1,44%, para o estrato 1; 1,53% para o estrato 2 e 2,43%, para o estrato 3 (Tabela 4).

Comportamento dos preços neste trimestre de 2012

Taxas superiores à média acumulada no primeiro trimestre deste ano – de 2,05% - foram observadas para os grupos: **Educação e Leitura (7,51%)**, **Habitação (3,21%)** e **Saúde (2,93%)**. Quatro grupos tiveram taxas pequenas e positivas: **Despesas Pessoais (1,58%)**, **Despesas Diversas (1,16%)**, **Alimentação (1,07%)** e **Recreação (0,16%)**. Para outros três, a variação acumulada foi negativa: **Equipamento Doméstico (-1,13%)**, **Vestuário (-0,12%)** e **Transporte (-0,11%)**.

Os aumentos da **Educação e Leitura**, de um modo geral, já foram reajustados neste início de ano e não devem ter modificações até o final de 2012. Os dois subgrupos apresentaram taxas distintas: de 7,81% para educação e 2,31% para leitura.

Na **Habitação (3,21%)**, os subgrupos apresentam variação acumulada bastante próximas de 4,12% para locação, impostos e condomínio e 3,56%, para operação do domicílio. Taxa bem menor foi observada na conservação do domicílio (0,29%).

Na **Saúde**, a assistência médica (3,56%) foi o subgrupo com maior elevação nos três primeiros meses do ano, **(2,93%)**, principalmente devido à alta em seguros e convênios (3,90%) e nas consultas médicas (2,42%). Estes aumentos causam preocupação, uma vez que alterações costumam ocorrer durante todos os meses do ano. Quanto aos medicamentos e produtos farmacêuticos (0,35%), a taxa está baixa, porém já foram anunciados reajustes em abril.

Na **Alimentação** a variação acumulada de **1,07%** poderia ser menor caso o subgrupo da alimentação fora do domicílio (2,70%) não tivesse continuado a pressionar a taxa deste mês. Os demais subgrupos tiveram menor alteração: produtos *in natura* e semielaborados (0,67%) e bens da indústria alimentícia (0,60%).

A taxa de **-0,11%** registrada em março no grupo **Transporte** foi em ritmo menor do que vinha ocorrendo, resultando nas seguintes variações: o subgrupo individual (-0,70%) e o coletivo (1,17%).

A maior deflação foi detectada no grupo **Equipamento Doméstico (-1,13%)**, sendo mais acentuada nos subgrupos dos eletrodomésticos (-2,73%) e da rouparia (-0,39%). Pequenos aumentos foram praticados nos utensílios (0,37%) e móveis (0,21%).

Comportamento dos preços nos últimos 12 meses

A variação acumulada em 12 meses, até março, de 5,49% é menor que a registrada em fevereiro, quando correspondia a 5,83%, com uma diferença, portanto, de 0,34 pp.. Dos 10 grupos que compõem o ICV, dois apresentaram taxas bem superiores a 5,49%, a saber: **Saúde (9,11%)** e **Educação e Leitura (8,33%)**; outros três registraram variações no patamar do índice geral:

Alimentação (6,19%); Habitação (6,15%) e Despesas Pessoais (4,57%). Taxas menores foram observadas nos grupos: **Vestuário (3,00%), Despesas Diversas (2,67%), Transporte (1,33%), Recreação (1,02%) e Equipamento doméstico (-3,26%).**

No grupo **Saúde (9,11%)**, as taxas dos subgrupos foram distintas: maior para a assistência médica (10,36%) e menor para os medicamentos e produtos farmacêuticos (4,13%). Chama atenção os aumentos registrados em seguros e convênios (10,99%) e consultas médicas (7,72%).

A taxa anual no grupo **Educação e Leitura (8,33%)** foi influenciada pelas altas ocorridas nos subgrupos educação (8,38%) e leitura (7,46%). Na educação, as maiores variações foram detectadas nos livros didáticos (9,19%), cursos formais (8,80%) e cursos diversos (7,15%) e na leitura, o aumento se deu nos jornais e revistas (8,06%).

Na **Alimentação (6,19%)**, taxas elevadas foram registradas para alimentação fora do domicílio (9,07%) e bens da indústria alimentícia (7,03%); os produtos *in natura* e semielaborados (4,21%) subiram menos que o ICV de 5,49%.

O grupo **Habitação (6,15%)** não apresentou diferenças acentuadas em seus subgrupos: locação, impostos e condomínio (7,06%), operação do domicílio (5,52%) e conservação (6,75%). Porém, variações distintas foram apuradas entre os itens pesquisados, cuja alta variou entre 4,26%, no material de construção, até 13,66%, para os serviços domésticos.

Embora as taxas dos demais grupos tenham sido pequenas ou mesmo negativas, seus subgrupos acusaram comportamentos distintos, ou seja, com reajustes entre -6,89% para os eletrodomésticos até 8,50% para o subgrupo higiene e beleza.

TABELA 4
Índice do Custo de Vida (ICV-DIEESE)
Taxas acumuladas por grupo e subgrupo
Geral e por estrato de renda - Município de São Paulo

Grupos e subgrupos	Variação no Ano (jan/2012 a mar/2012) (%)				Variação Anual (abr/11 a mar/2012) (%)			
	Geral	Estrato 1	Estrato 2	Estrato 3	Geral	Estrato 1	Estrato 2	Estrato 3
Total Geral	2,05	1,44	1,53	2,43	5,49	4,82	4,81	5,92
.Alimentação	1,07	1,24	1,02	1,06	6,19	5,51	5,40	6,79
.In natura e semielaborados	0,67	1,46	0,83	0,22	4,21	3,42	3,09	5,13
.Indústria da alimentação	0,60	0,45	0,59	0,68	7,03	7,15	7,12	6,93
.Fora do domicílio	2,70	2,77	2,73	2,67	9,07	9,49	9,08	8,98
.Habitação	3,21	1,48	2,05	4,14	6,15	4,56	5,16	6,99
.Locação, impostos e condomínio	4,12	3,12	2,84	4,84	7,06	5,23	5,45	8,10
.Operação do domicílio	3,56	1,01	2,14	4,96	5,52	3,95	4,57	6,43
.Conservação	0,29	0,36	0,40	0,23	6,75	6,30	7,04	6,73
.Equipamento Doméstico	-1,13	-1,34	-1,30	-0,95	-3,26	-3,74	-3,74	-2,89
.Eletrodomésticos	-2,73	-2,94	-2,95	-2,47	-6,89	-7,01	-7,42	-6,45
.Utensílios	0,37	0,43	0,34	0,39	2,76	2,84	2,61	2,84
.Móveis	0,21	0,27	0,22	0,19	-1,83	-2,56	-1,69	-1,79
.Rouparia	-0,39	-0,68	-0,18	-0,61	0,58	-0,33	1,22	-0,17
.Transporte	-0,11	0,45	0,09	-0,28	1,33	1,92	1,18	1,26
.Individual	-0,70	-0,59	-0,79	-0,69	1,19	1,96	0,94	1,18
.Coletivo	1,17	0,86	1,18	1,39	1,63	1,91	1,49	1,59
.Vestuário	-0,12	-0,21	0,03	-0,19	3,00	3,22	3,46	2,67
.Roupas	0,11	0,10	0,39	0,00	2,01	2,47	2,25	1,74
.Calçados	-0,20	-0,33	-0,18	-0,23	4,52	4,47	4,79	4,34
.Educação e Leitura	7,51	6,89	7,20	7,60	8,33	7,50	8,01	8,43
.Educação	7,81	7,04	7,50	7,92	8,38	7,60	8,07	8,48
.Leitura	2,31	3,23	2,67	2,17	7,46	5,15	7,14	7,55
.Saúde	2,93	2,51	2,85	3,05	9,11	8,51	9,09	9,26
.Assistência Médica	3,56	3,64	3,74	3,51	10,36	10,65	10,76	10,24
.Medicamentos e produtos farmacêuticos	0,35	0,42	0,38	0,29	4,13	4,68	4,63	3,51
.Recreação	0,16	1,00	0,16	0,09	1,02	1,96	1,12	0,92
.Produtos	-0,75	0,72	-0,92	-0,82	-0,62	1,51	-0,82	-0,76
.Serviços	1,40	1,47	1,54	1,32	3,29	2,72	3,65	3,21
.Despesas Pessoais	1,58	1,19	1,35	1,83	4,57	3,78	4,38	4,94
.Higiene e Beleza	2,93	2,63	2,65	3,14	8,50	8,21	8,66	8,52
.Fumo e Acessórios	-0,06	-0,09	-0,05	-0,04	0,03	0,03	0,05	0,03
.Despesas diversas	1,16	1,23	1,22	1,11	2,67	2,84	2,81	2,55

Fonte: DIEESE

Considerações sobre a Alta da Inflação

As maiores alterações de preço em março se deram nos grupos da **Alimentação**, **Habitação**, **Transporte** e **Saúde**. As taxas foram anualizadas de janeiro de 2010 até março deste ano (Tabela 5 e Gráficos 3, 4, 5 e 6) para mostrar o comportamento da inflação.

Estas séries de índices foram confrontadas com o índice Geral. Ao se observar a inflação anualizada, em todo o período estudado, nota-se que, a partir de set/11, quando atingiu 7,45%, o índice apresenta tendência declinante, exceto em jan/12, quando houve uma ligeira alta, passando de 6,09% (dez/11) para 6,12% (jan/12).

Quanto à Alimentação, as taxas são extremamente elevadas no período compreendido entre nov/10 (10,28%) a set/11 (11,36%). A partir deste ponto, a série apresenta um comportamento declinante, atingindo em março a taxa de 6,19%, a mais baixa dos últimos 18 meses, ou seja, desde set/10 (5,48%). Este resultado, de certa forma, sugere que não são os alimentos os culpados pelas fortes altas inflacionárias.

Na Habitação, as taxas anualizadas estão com comportamento equivalente ao observado no 1º trimestre de 2011, portanto, se os próximos meses forem semelhantes aos correspondentes de 2011, são esperadas taxas anualizadas declinantes. Cabe ressaltar que este é um ano de eleições, ocasião em que as tarifas públicas sobem menos.

Quanto à série do Transporte, as variações de preços no início de 2010 ficaram no nível do índice Geral, exceto nos três primeiros meses, ocasião em que superaram a inflação. A partir de set/10, caíram acentuadamente até fev/11, e, em mar/11, saltaram para o patamar de 6,82%. Em abr/11, chegaram ao ponto máximo: 11,55%. As causas foram os reajustes nos preços dos combustíveis, com altas exorbitantes. Apesar das taxas elevadas, a partir de mai/11, a tendência foi de forte queda, fechando a série em mar/12 com a menor taxa anualizada deste período, 1,33%. Se até o final de 2012 não ocorrerem grandes problemas com os combustíveis e as tarifas do transporte coletivo municipal não forem muito reajustadas, não há motivo para maiores preocupações neste grupo de bens e serviços.

As variações ao longo da série Saúde oscilam acentuadamente em relação ao patamar inflacionário. No período entre jan/10 (4,99%) até jul/10 (8,22%), a tendência foi de alta. O inverso ocorreu a partir de ago/10 (7,27%), quando as taxas foram declinantes. Em mar/11, foi observada a menor variação (3,18%). Novamente, há um movimento de alta com o maior percentual em mar/12 (9,11%). As taxas anualizadas deste grupo preocupam, pois desde ago/11 (4,48%) elas sobem constantemente e ainda neste ano os remédios deverão ser reajustados.

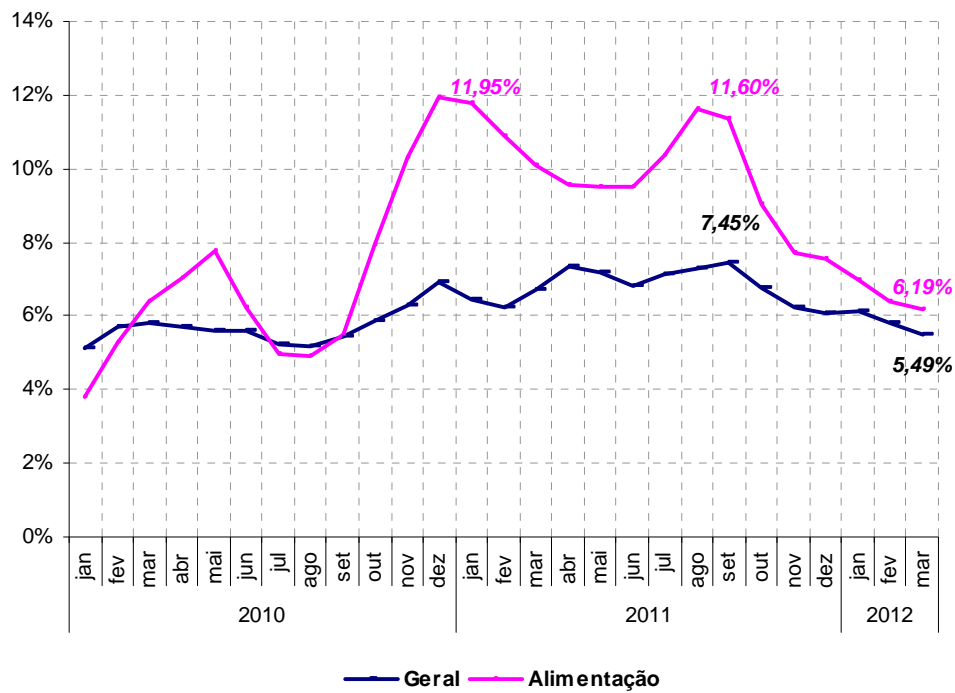
Esta análise sugere atenção aos aumentos dos bens e serviços da Saúde, às constantes altas dos restaurantes e lanchonetes, pertencentes ao subgrupo da alimentação fora do domicílio e às tarifas públicas, que, em 2012, ainda devem apresentar reajustes.

TABELA 5
Índice do Custo de Vida (ICV-DIEESE)
Séries anualizadas em Porcentagem - jan/10 a mar/12
Geral, Alimentação, Habitação, Transporte e Saúde
Município de São Paulo

ano	Mês	Geral	Alimentação	Habitação	Transporte	Saúde
2010	jan	5,11	3,78	5,53	8,51	4,99
	fev	5,72	5,26	6,21	8,65	5,04
	mar	5,79	6,39	5,71	7,01	6,23
	abr	5,70	7,01	5,63	6,21	5,91
	mai	5,62	7,74	5,81	5,34	6,10
	jun	5,58	6,24	6,65	5,53	6,68
	jul	5,21	4,98	5,84	5,07	8,22
	ago	5,16	4,93	6,06	5,41	7,27
	set	5,43	5,48	6,57	5,00	7,37
	out	5,85	7,92	6,50	4,46	6,18
	nov	6,31	10,28	6,31	4,05	5,68
	dez	6,91	11,95	6,68	4,25	5,45
2011	jan	6,46	11,78	6,87	2,31	4,03
	fev	6,26	10,90	6,14	2,66	4,22
	mar	6,72	10,09	6,83	6,82	3,18
	abr	7,33	9,55	6,92	11,55	3,33
	mai	7,21	9,50	6,49	11,33	3,54
	jun	6,82	9,52	6,21	9,52	3,83
	jul	7,14	10,35	5,58	10,03	4,84
	ago	7,29	11,60	5,11	9,37	4,48
	set	7,45	11,36	4,79	9,89	6,35
	out	6,79	9,03	4,86	8,81	7,27
	nov	6,24	7,69	4,55	8,30	6,93
	dez	6,09	7,56	4,40	7,83	6,86
2012	jan	6,12	6,97	6,25	4,44	7,56
	fev	5,83	6,38	6,05	3,38	8,76
	mar	5,49	6,19	6,15	1,33	9,11

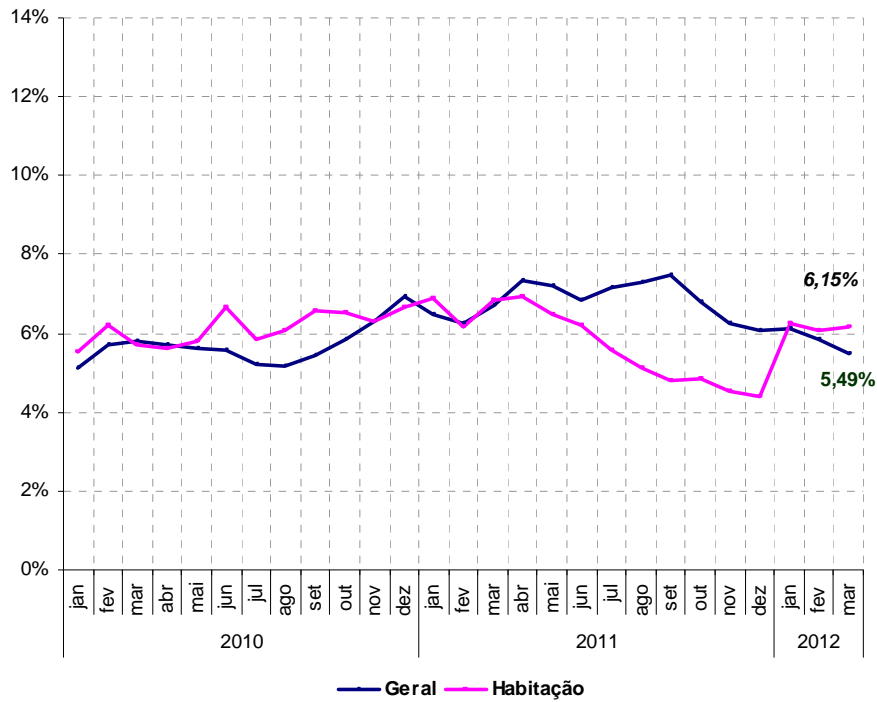
Fonte: DIEESE

GRÁFICO 3
Índice do Custo de Vida (ICV-DIEESE)
Séries anualizadas: Geral e Alimentação
De jan/10 a mar/12 - Município de São Paulo



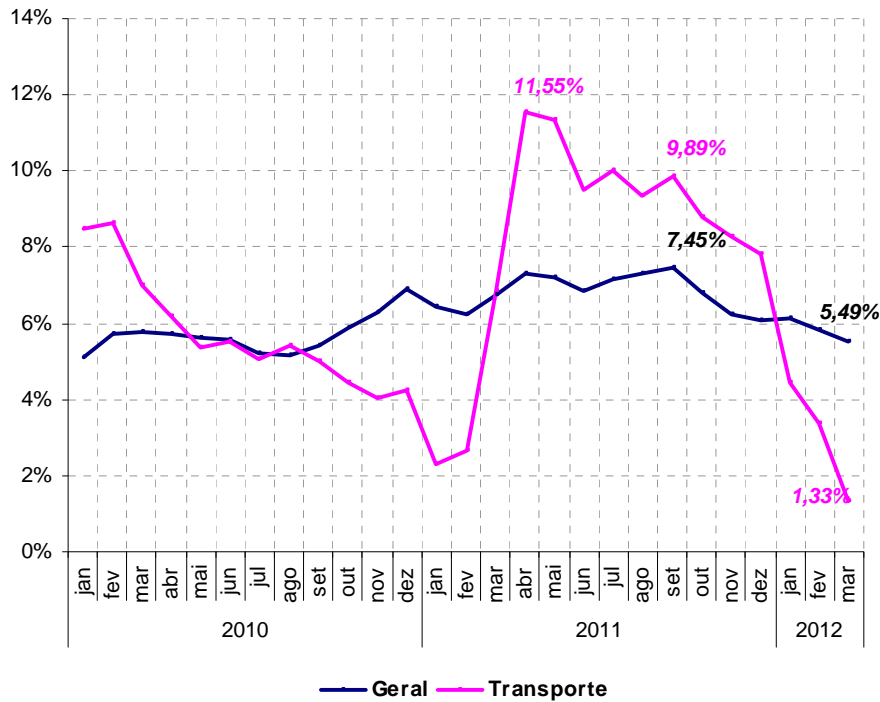
Fonte: DIEESE

GRÁFICO 4
Índice do Custo de Vida (ICV-DIEESE)
Séries anualizadas: Geral e Habitação
De jan/10 a mar/12 - Município de São Paulo



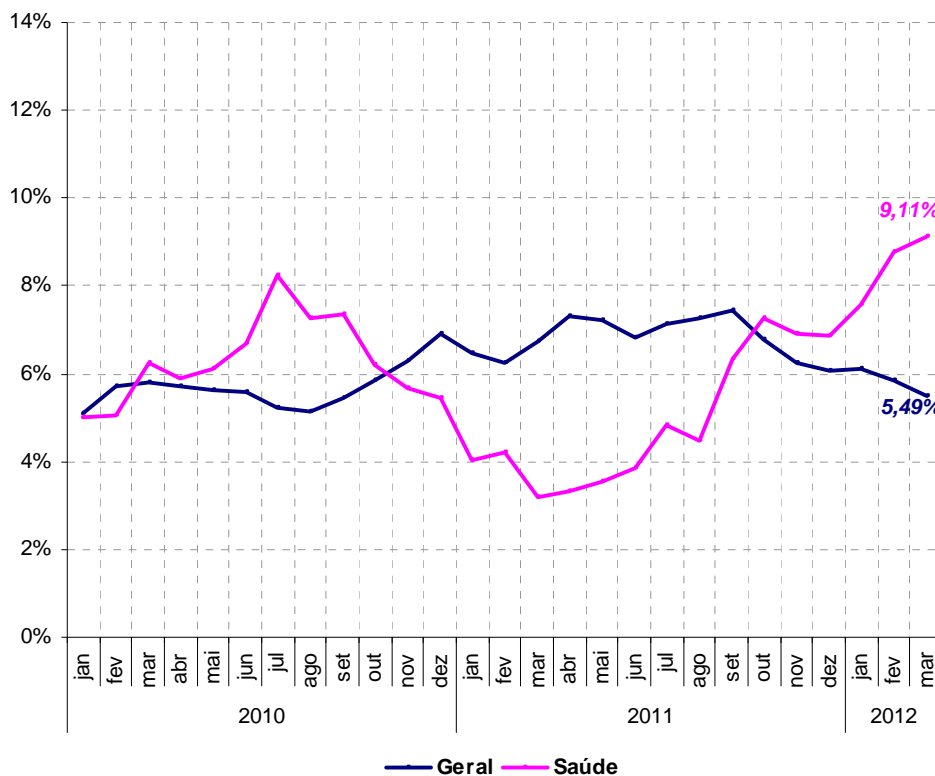
Fonte: DIEESE

GRÁFICO 5
Índice do Custo de Vida (ICV-DIEESE)
Séries anualizadas: Geral e Transporte
De jan/10 a mar/12 - Município de São Paulo



Fonte: DIEESE

GRÁFICO 6
Índice do Custo de Vida (ICV-DIEESE)
Séries anualizadas: Geral e Saúde
De jan/10 a mar/12 - Município de São Paulo



Fonte: DIEESE

Índice do Custo de Vida no Município de São Paulo - ICV-DIEESE
Março de 2012
Índice Geral

DENOMINAÇÃO	VARIAÇÃO	CONTRIBUIÇÃO	PONDERAÇÃO
TOTAL GERAL	0,5908%	0,5908%	100,0000%
. Alimentação	0,6240%	0,1834%	29,3958%
. . Produtos <i>in natura</i> e semielaborados	0,5857%	0,0769%	13,1245%
. . Indústria da alimentação	0,4699%	0,0472%	10,0394%
. . Alimentação fora do domicílio	0,9528%	0,0594%	6,2319%
. Habitação	1,1950%	0,2722%	22,7772%
. . Locação, impostos e condomínio	1,5741%	0,1046%	6,6476%
. . Operação do domicílio	1,3109%	0,1657%	12,6372%
. . Conservação do domicílio	0,0540%	0,0019%	3,4924%
. Equipamentos Domésticos	-0,8065%	-0,0215%	2,6612%
. . Eletrodomésticos e equipamentos	-1,7398%	-0,0207%	1,1908%
. . Utensílios domésticos	0,3256%	0,0015%	0,4561%
. . Móveis	-0,2440%	-0,0021%	0,8534%
. . Rouparia	-0,0920%	-0,0001%	0,1609%
. Transporte	0,3120%	0,0476%	15,2646%
. . Individual	0,3632%	0,0378%	10,4004%
. . Coletivo	0,2026%	0,0099%	4,8643%
. Vestuário	0,1391%	0,0034%	2,4273%
. . Roupas	0,3995%	0,0052%	1,3012%
. . Calçados	-0,1492%	-0,0015%	0,9855%
. Educação e Leitura	0,2737%	0,0224%	8,1784%
. . Educação	0,2889%	0,0224%	7,7486%
. . Leitura	0,0000%	0,0000%	0,4298%
. Saúde	0,5629%	0,0790%	14,0280%
. . Assistência médica	0,6891%	0,0781%	11,3396%
. . Medicamentos e produtos farmacêuticos	0,0307%	0,0008%	2,6463%
. Recreação	-0,1288%	-0,0015%	1,1366%
. . Produtos	0,4682%	0,0030%	0,6454%
. . Serviços	-0,9134%	-0,0045%	0,4911%
. Despesas Pessoais	0,2555%	0,0095%	3,7229%
. . Higiene e beleza	0,4705%	0,0097%	2,0626%
. . Fumo e acessórios	-0,0117%	-0,0002%	1,6603%
. Despesas diversas	-0,9115%	-0,0037%	0,4080%
. . Animais	-1,0905%	-0,0037%	0,3410%
. . Comunicação	0,0000%	0,0000%	0,0670%

Fonte: DIEESE

* Valores de junho de 1996, quando foi introduzida a ponderação atual do ICV

Índice do Custo de Vida no Município de São Paulo – ICV-DIEESE
Março de 2012
Estrato 1 - Famílias com renda inferior (renda média = R\$ 377,49*) (em%)

DENOMINAÇÃO	VARIAÇÃO	CONTRIBUIÇÃO	PONDERAÇÃO
TOTAL GERAL	0,4991%	0,4991%	100,0000%
. Alimentação	0,7617%	0,2900%	38,0674%
. . Produtos <i>in-natura</i> e semi-elaborados	0,9800%	0,1880%	19,1795%
. . Indústria da Alimentação	0,4231%	0,0598%	14,1275%
. . Alimentação Fora do Domicílio	0,8866%	0,0422%	4,7604%
. Habitação	0,5104%	0,1265%	24,7936%
. . Locação, Impostos e Condomínio	1,1451%	0,0741%	6,4699%
. . Operação do Domicílio	0,3587%	0,0550%	15,3264%
. . Conservação do Domicílio	-0,0838%	-0,0025%	2,9972%
. Equipamentos Domésticos	-0,7954%	-0,0199%	2,5081%
. . Eletrodomésticos e Equipamentos	-1,3543%	-0,0166%	1,2291%
. . Utensílios Domésticos	-0,0001%	0,0000%	0,4636%
. . Móveis	-0,4298%	-0,0029%	0,6739%
. . Rouparia	-0,2877%	-0,0004%	0,1416%
. Transporte	0,2063%	0,0231%	11,1818%
. . Individual	0,3123%	0,0098%	3,1439%
. . Coletivo	0,1649%	0,0133%	8,0379%
. Vestuário	0,0780%	0,0021%	2,6304%
. . Roupas	0,4292%	0,0057%	1,3201%
. . Calçados	-0,2634%	-0,0032%	1,2048%
. Educação e Leitura	0,3316%	0,0127%	3,8186%
. . Educação	0,3447%	0,0127%	3,6738%
. . Leitura	0,0000%	0,0000%	0,1448%
. Saúde	0,5307%	0,0573%	10,8062%
. . Assistência Médica	0,8036%	0,0567%	7,0594%
. . Medicamentos e Prod.Farmaceuticos	0,0165%	0,0006%	3,7467%
. Recreação	-0,0262%	-0,0002%	0,6225%
. . Produtos	0,1479%	0,0006%	0,3908%
. . Serviços	-0,3198%	-0,0007%	0,2317%
. Despesas Pessoais	0,2213%	0,0114%	5,1716%
. . Higiene e Beleza	0,4862%	0,0120%	2,4613%
. . Fumo e Acessórios	-0,0192%	-0,0005%	2,7103%
. Despesas diversas	-0,9648%	-0,0039%	0,3998%
. . Animais	-1,0905%	-0,0039%	0,3537%
. . Comunicação	0,0000%	0,0000%	0,0461%

Fonte: DIEESE

* Valores de junho de 1996, quando foi introduzida a ponderação atual do ICV

**Índice do Custo de Vida no Município de São Paulo – ICV-DIEESE
Março de 2012**

Estrato 2 - Famílias com renda intermediária (renda média = R\$ 934,17*) (em%)

DENOMINAÇÃO	VARIAÇÃO	CONTRIBUIÇÃO	PONDERAÇÃO
TOTAL GERAL	0,4984%	0,4984%	100,0000%
. Alimentação	0,6149%	0,2082%	33,8639%
. . Produtos <i>in natura</i> e semielaborados	0,6097%	0,1002%	16,4351%
. . Indústria da alimentação	0,4484%	0,0555%	12,3664%
. . Alimentação fora do domicílio	1,0386%	0,0526%	5,0624%
. Habitação	0,7392%	0,1710%	23,1384%
. . Locação, impostos e condomínio	1,0686%	0,0645%	6,0349%
. . Operação do domicílio	0,7794%	0,1061%	13,6139%
. . Conservação do domicílio	0,0125%	0,0004%	3,4897%
. Equipamentos Domésticos	-0,9269%	-0,0282%	3,0403%
. . Eletrodomésticos e equipamentos	-2,0046%	-0,0290%	1,4448%
. . Utensílios domésticos	0,4603%	0,0020%	0,4306%
. . Móveis	-0,1632%	-0,0016%	0,9766%
. . Rouparia	0,2095%	0,0004%	0,1883%
. Transporte	0,3971%	0,0584%	14,7153%
. . Individual	0,5395%	0,0436%	8,0842%
. . Coletivo	0,2235%	0,0148%	6,6311%
. Vestuário	0,0953%	0,0027%	2,7895%
. . Roupas	0,4210%	0,0057%	1,3650%
. . Calçados	-0,2243%	-0,0028%	1,2555%
. Educação e Leitura	0,3220%	0,0154%	4,7938%
. . Educação	0,3422%	0,0154%	4,5108%
. . Leitura	0,0000%	0,0000%	0,2830%
. Saúde	0,5415%	0,0655%	12,0928%
. . Assistência médica	0,7173%	0,0642%	8,9475%
. . Medicamentos e produtos farmacêuticos	0,0422%	0,0013%	3,0904%
. Recreação	-0,2234%	-0,0021%	0,9477%
. . Produtos	0,3084%	0,0016%	0,5232%
. . Serviços	-0,8787%	-0,0037%	0,4245%
. Despesas Pessoais	0,2437%	0,0105%	4,2963%
. . Higiene e beleza	0,4763%	0,0107%	2,2436%
. . Fumo e acessórios	-0,0106%	-0,0002%	2,0527%
. Despesas diversas	-0,9573%	-0,0031%	0,3220%
. . Animais	-1,0905%	-0,0031%	0,2827%
. . Comunicação	0,0000%	0,0000%	0,0393%

Fonte: DIEESE

* Valores de junho de 1996, quando foi introduzida a ponderação atual do ICV

**Índice do Custo de Vida no Município de São Paulo - ICV-DIEESE
Março de 2012**

Estrato 3 - Famílias com renda superior (renda média = R\$ 2.792,90*) (em%)

DENOMINAÇÃO	VARIAÇÃO	CONTRIBUIÇÃO	PONDERAÇÃO
TOTAL GERAL	0,6525%	0,6525%	100,0000%
. Alimentação	0,5843%	0,1460%	24,9939%
. . Produtos in <i>natura</i> e semielaborados	0,3949%	0,0387%	9,8091%
. . Indústria da alimentação	0,5047%	0,0406%	8,0368%
. . Alimentação fora do domicílio	0,9338%	0,0667%	7,1479%
. Habitação	1,5604%	0,3501%	22,4365%
. . Locação, impostos e condomínio	1,8596%	0,1296%	6,9715%
. . Operação do domicílio	1,8258%	0,2165%	11,8583%
. . Conservação do domicílio	0,1097%	0,0040%	3,6067%
. Equipamentos Domésticos	-0,7219%	-0,0185%	2,5630%
. . Eletrodomésticos e equipamentos	-1,6583%	-0,0179%	1,0798%
. . Utensílios domésticos	0,4022%	0,0019%	0,4807%
. . Móveis	-0,2583%	-0,0022%	0,8473%
. . Rouparia	-0,2196%	-0,0003%	0,1552%
. Transporte	0,3020%	0,0497%	16,4428%
. . Individual	0,3251%	0,0426%	13,1033%
. . Coletivo	0,2113%	0,0071%	3,3395%
. Vestuário	0,1640%	0,0035%	2,1605%
. . Roupas	0,3908%	0,0049%	1,2425%
. . Calçados	-0,1244%	-0,0010%	0,7865%
. Educação e Leitura	0,2596%	0,0276%	10,6410%
. . Educação	0,2742%	0,0276%	10,0763%
. . Leitura	0,0000%	0,0000%	0,5648%
. Saúde	0,5759%	0,0912%	15,8354%
. . Assistência médica	0,6639%	0,0906%	13,6452%
. . Medicamentos e produtos farmacêuticos	0,0287%	0,0006%	2,1437%
. Recreação	-0,1456%	-0,0020%	1,3469%
. . Produtos	0,5199%	0,0039%	0,7594%
. . Serviços	-1,0058%	-0,0059%	0,5875%
. Despesas Pessoais	0,2684%	0,0085%	3,1539%
. . Higiene e beleza	0,4561%	0,0086%	1,8808%
. . Fumo e acessórios	-0,0088%	-0,0001%	1,2732%
. Despesas Diversas	-0,8691%	-0,0037%	0,4260%
. . Animais	-1,0905%	-0,0037%	0,3395%
. . Comunicação	0,0000%	0,0000%	0,0865%

Fonte: DIEESE

* Valores de junho de 1996, quando foi introduzida a ponderação atual do ICV

Variações acumuladas dos itens componentes do ICV-DIEESE
Índice Geral

DENOMINAÇÃO	Mensal	Trimestral	Semestral	No Ano	Anual
	Mar/2012	Jan/2012 a Mar/2012	Out/2011 a Mar/2011	Jan/2012 a Mar/2012	Abr/2011 a Mar/2012
Total Geral	0,5908%	2,0484%	3,4058%	2,0484%	5,4931%
.Alimentação	0,6240%	1,0711%	4,4305%	1,0711%	6,1931%
.In natura e semielaborados	0,5857%	0,6719%	5,4456%	0,6719%	4,2067%
.Indústria da alimentação	0,4699%	0,5989%	2,7633%	0,5989%	7,0267%
.Fora do domicílio	0,9528%	2,6979%	5,0285%	2,6979%	9,0663%
.Habitação	1,1950%	3,2110%	4,1073%	3,2110%	6,1494%
.Locação, impostos e condomínio	1,5741%	4,1228%	4,9838%	4,1228%	7,0576%
.Operação do domicílio	1,3109%	3,5553%	4,4114%	3,5553%	5,5201%
.Conservação	0,0540%	0,2919%	1,3876%	0,2919%	6,7523%
.Equipamento Doméstico	-0,8065%	-1,1252%	-0,9518%	-1,1252%	-3,2578%
.Eletrodomésticos	-1,7398%	-2,7318%	-3,8224%	-2,7318%	-6,8863%
.Utensílios	0,3256%	0,3687%	1,0519%	0,3687%	2,7646%
.Móveis	-0,2440%	0,2073%	1,8483%	0,2073%	-1,8275%
.Rouparia	-0,0920%	-0,3854%	0,5583%	-0,3854%	0,5821%
.Transporte	0,3120%	-0,1131%	0,1480%	-0,1131%	1,3301%
.Individual	0,3632%	-0,7025%	-0,3236%	-0,7025%	1,1888%
.Coletivo	0,2026%	1,1731%	1,1731%	1,1731%	1,6334%
.Vestuário	0,1391%	-0,1208%	0,7193%	-0,1208%	3,0005%
.Roupas	0,3995%	0,1149%	0,6972%	0,1149%	2,0062%
.Calçados	-0,1492%	-0,2021%	1,0606%	-0,2021%	4,5162%
.Educação e Leitura	0,2737%	7,5085%	7,6615%	7,5085%	8,3307%
.Educação	0,2889%	7,8117%	7,9346%	7,8117%	8,3772%
.Leitura	0,0000%	2,3097%	2,9490%	2,3097%	7,4647%
.Saúde	0,5629%	2,9312%	3,3224%	2,9312%	9,1118%
.Assistência médica	0,6891%	3,5601%	4,0329%	3,5601%	10,3635%
.Medicamentos e produtos farmacêuticos	0,0307%	0,3497%	0,4177%	0,3497%	4,1318%
.Recreação	-0,1288%	0,1602%	0,3964%	0,1602%	1,0173%
.Produtos	0,4682%	-0,7479%	-0,4973%	-0,7479%	-0,6214%
.Serviços	-0,9134%	1,3965%	1,6093%	1,3965%	3,2931%
.Despesas Pessoais	0,2555%	1,5801%	2,5599%	1,5801%	4,5657%
.Higiene e beleza	0,4705%	2,9315%	4,7294%	2,9315%	8,4981%
.Fumo e acessórios	-0,0117%	-0,0577%	-0,0256%	-0,0577%	0,0350%
.Despesas Diversas	-0,9115%	1,1621%	-0,2137%	1,1621%	2,6673%
.Animais	-1,0905%	1,3960%	-0,2565%	1,3960%	3,2218%
.Comunicação	0,0000%	0,0000%	0,0000%	0,0000%	0,0000%

Fonte: DIEESE

Variações acumuladas dos itens componentes do ICV-DIEESE
Estrato 1

DENOMINAÇÃO	Mensal	Trimestral	Semestral	No Ano	Anual
	Mar/2012	Jan/2012 a Mar/2012	Out/2011 a Mar/2011	Jan/2012 a Mar/2012	Abr/2011 a Mar/2012
Total Geral	0,4991%	1,4425%	2,9445%	1,4425%	4,8179%
.Alimentação	0,7617%	1,2437%	4,2223%	1,2437%	5,5104%
.In natura e semielaborados	0,9800%	1,4557%	5,0086%	1,4557%	3,4204%
.Indústria da alimentação	0,4231%	0,4512%	2,7933%	0,4512%	7,1496%
.Fora do domicílio	0,8866%	2,7726%	5,3683%	2,7726%	9,4852%
.Habitação	0,5104%	1,4750%	2,5211%	1,4750%	4,5645%
.Locação, impostos e condomínio	1,1451%	3,1213%	3,6829%	3,1213%	5,2308%
.Operação do domicílio	0,3587%	1,0084%	2,3305%	1,0084%	3,9548%
.Conservação	-0,0838%	0,3556%	1,0143%	0,3556%	6,2968%
.Equipamento Doméstico	-0,7954%	-1,3431%	-1,1288%	-1,3431%	-3,7416%
.Eletrodomésticos	-1,3543%	-2,9371%	-3,6685%	-2,9371%	-7,0111%
.Utensílios	-0,0001%	0,4275%	1,2308%	0,4275%	2,8366%
.Móveis	-0,4298%	0,2689%	1,8503%	0,2689%	-2,5594%
.Rouparia	-0,2877%	-0,6755%	-0,0434%	-0,6755%	-0,3278%
.Transporte	0,2063%	0,4506%	0,5110%	0,4506%	1,9245%
.Individual	0,3123%	-0,5868%	-0,3762%	-0,5868%	1,9597%
.Coletivo	0,1649%	0,8629%	0,8629%	0,8629%	1,9107%
.Vestuário	0,0780%	-0,2070%	0,7373%	-0,2070%	3,2203%
.Roupas	0,4292%	0,0967%	0,7639%	0,0967%	2,4724%
.Calçados	-0,2634%	-0,3318%	0,9856%	-0,3318%	4,4679%
.Educação e Leitura	0,3316%	6,8888%	6,9291%	6,8888%	7,5045%
.Educação	0,3447%	7,0380%	7,0451%	7,0380%	7,5987%
.Leitura	0,0000%	3,2251%	4,0560%	3,2251%	5,1550%
.Saúde	0,5307%	2,5079%	2,8458%	2,5079%	8,5142%
.Assistência médica	0,8036%	3,6424%	4,1346%	3,6424%	10,6473%
.Medicamentos e produtos farmacêuticos	0,0165%	0,4203%	0,4840%	0,4203%	4,6820%
.Recreação	-0,0262%	0,9950%	0,8984%	0,9950%	1,9568%
.Produtos	0,1479%	0,7183%	0,6435%	0,7183%	1,5110%
.Serviços	-0,3198%	1,4677%	1,3333%	1,4677%	2,7219%
.Despesas Pessoais	0,2213%	1,1909%	2,0945%	1,1909%	3,7751%
.Higiene e beleza	0,4862%	2,6344%	4,5483%	2,6344%	8,2134%
.Fumo e acessórios	-0,0192%	-0,0915%	-0,0466%	-0,0915%	0,0307%
.Despesas Diversas	-0,9648%	1,2316%	-0,2267%	1,2316%	2,8362%
.Animais	-1,0905%	1,3960%	-0,2565%	1,3960%	3,2218%
.Comunicação	0,0000%	0,0000%	0,0000%	0,0000%	0,0000%

Fonte: DIEESE

**Variações acumuladas dos itens componentes do ICV-DIEESE
Estrato 2**

DENOMINAÇÃO	Mensal	Trimestral	Semestral	No Ano	Anual
	Mar/12	jan/2012 a mar/2012	out/2011 a mar/2012	jan/2012 a mar/2012	abr/2011 a mar/2012
Total Geral	0,4984%	1,5251%	2,9681%	1,5251%	4,8078%
.Alimentação	0,6149%	1,0207%	4,1335%	1,0207%	5,4020%
.In-natura e semi-elab.	0,6097%	0,8288%	4,9983%	0,8288%	3,0861%
.Indústria da Alimentação	0,4484%	0,5873%	2,7333%	0,5873%	7,1195%
.Fora do Domicílio	1,0386%	2,7282%	4,8124%	2,7282%	9,0773%
.Habitação	0,7392%	2,0539%	3,0849%	2,0539%	5,1640%
.Locação, Imp.e Condom.	1,0686%	2,8368%	3,5585%	2,8368%	5,4477%
.Operação do Domicílio	0,7794%	2,1356%	3,2186%	2,1356%	4,5733%
.Conservação	0,0125%	0,4032%	1,7545%	0,4032%	7,0379%
.Equipamentos	-0,9269%	-1,3014%	-1,2061%	-1,3014%	-3,7382%
.Eletrodomésticos	-2,0046%	-2,9491%	-4,0874%	-2,9491%	-7,4194%
.Utensílios	0,4603%	0,3403%	0,8628%	0,3403%	2,6058%
.Móveis	-0,1632%	0,2248%	1,9102%	0,2248%	-1,6916%
.Rouparia	0,2095%	-0,1826%	0,8486%	-0,1826%	1,2216%
.Transporte	0,3971%	0,0874%	0,3095%	0,0874%	1,1836%
.Individual	0,5395%	-0,7867%	-0,3895%	-0,7867%	0,9383%
.Coletivo	0,2235%	1,1778%	1,1778%	1,1778%	1,4852%
.Vestuário	0,0953%	0,0291%	0,9493%	0,0291%	3,4551%
.Roupas	0,4210%	0,3858%	0,9559%	0,3858%	2,2512%
.Calçados	-0,2243%	-0,1837%	1,2022%	-0,1837%	4,7932%
.Educação e Leitura	0,3220%	7,2043%	7,3009%	7,2043%	8,0146%
.Educação	0,3422%	7,5014%	7,5682%	7,5014%	8,0699%
.Leitura	0,0000%	2,6663%	3,1983%	2,6663%	7,1384%
.Saúde	0,5415%	2,8462%	3,2367%	2,8462%	9,0925%
.Assistência Médica	0,7173%	3,7378%	4,2421%	3,7378%	10,7609%
.Medicam.e Prod.Farmac.	0,0422%	0,3824%	0,4701%	0,3824%	4,6278%
.Recreação	-0,2234%	0,1598%	0,5284%	0,1598%	1,1210%
.Produtos	0,3084%	-0,9238%	-0,4775%	-0,9238%	-0,8194%
.Serviços	-0,8787%	1,5450%	1,8119%	1,5450%	3,6502%
.Despesas Pessoais	0,2437%	1,3455%	2,3551%	1,3455%	4,3786%
.Higiene e Beleza	0,4763%	2,6544%	4,6182%	2,6544%	8,6631%
.Fumo e Acessórios	-0,0106%	-0,0542%	-0,0204%	-0,0542%	0,0457%
.Despesas diversas	-0,9573%	1,2220%	-0,2248%	1,2220%	2,8137%
.Animais	-1,0905%	1,3960%	-0,2565%	1,3960%	3,2218%
.Comunicação	0,0000%	0,0000%	0,0000%	0,0000%	0,0000%

Fonte: DIEESE

Variações acumuladas dos itens componentes do ICV - DIEESE
Estrato 3

DENOMINAÇÃO	Mensal	Trimestral	Semestral	No Ano	Anual
	Mar/2012	Jan/2012 a Mar/2012	Out/2011 a Mar/2011	Jan/2012 a Mar/2012	Abr/2011 a Mar/2012
Total Geral	0,6525%	2,4255%	3,6706%	2,4255%	5,9189%
.Alimentação	0,5843%	1,0607%	4,5779%	1,0607%	6,7910%
.In natura e semielaborados	0,3949%	0,2178%	5,7609%	0,2178%	5,1252%
.Indústria da alimentação	0,5047%	0,6791%	2,7754%	0,6791%	6,9345%
.Fora do domicílio	0,9338%	2,6749%	5,0357%	2,6749%	8,9841%
.Habitação	1,5604%	4,1410%	4,9523%	4,1410%	6,9920%
.Locação, impostos e condomínio	1,8596%	4,8361%	5,8221%	4,8361%	8,0958%
.Operação do domicílio	1,8258%	4,9567%	5,5802%	4,9567%	6,4309%
.Conservação	0,1097%	0,2290%	1,3000%	0,2290%	6,7313%
.Equipamento Doméstico	-0,7219%	-0,9473%	-0,8098%	-0,9473%	-2,8859%
.Eletrodomésticos	-1,6583%	-2,4672%	-3,7370%	-2,4672%	-6,4538%
.Utensílios	0,4022%	0,3887%	1,0624%	0,3887%	2,8414%
.Móveis	-0,2583%	0,1898%	1,7874%	0,1898%	-1,7931%
.Rouparia	-0,2196%	-0,6052%	0,3467%	-0,6052%	-0,1678%
.Transporte	0,3020%	-0,2771%	0,0306%	-0,2771%	1,2628%
.Individual	0,3251%	-0,6939%	-0,3108%	-0,6939%	1,1806%
.Coletivo	0,2113%	1,3943%	1,3943%	1,3943%	1,5858%
.Vestuário	0,1640%	-0,1904%	0,6537%	-0,1904%	2,6709%
.Roupas	0,3908%	0,0022%	0,6956%	0,0022%	1,7401%
.Calçados	-0,1244%	-0,2343%	0,9475%	-0,2343%	4,3415%
.Educação e Leitura	0,2596%	7,6019%	7,7593%	7,6019%	8,4288%
.Educação	0,2742%	7,9227%	8,0486%	7,9227%	8,4784%
.Leitura	0,0000%	2,1672%	2,8322%	2,1672%	7,5476%
.Saúde	0,5759%	3,0494%	3,4557%	3,0494%	9,2589%
.Assistência médica	0,6639%	3,5052%	3,9708%	3,5052%	10,2410%
.Medicamentos e produtos farmacêuticos	0,0287%	0,2875%	0,3472%	0,2875%	3,5126%
.Recreação	-0,1456%	0,0917%	0,2737%	0,0917%	0,9178%
.Produtos	0,5199%	-0,8217%	-0,6301%	-0,8217%	-0,7590%
.Serviços	-1,0058%	1,3162%	1,4852%	1,3162%	3,2062%
.Despesas Pessoais	0,2684%	1,8334%	2,8199%	1,8334%	4,9366%
.Higiene e beleza	0,4561%	3,1385%	4,8258%	3,1385%	8,5250%
.Fumo e acessórios	-0,0088%	-0,0435%	-0,0194%	-0,0435%	0,0282%
.Despesas Diversas	-0,8691%	1,1070%	-0,2041%	1,1070%	2,5453%
.Animais	-1,0905%	1,3960%	-0,2565%	1,3960%	3,2218%
.Comunicação	0,0000%	0,0000%	0,0000%	0,0000%	0,0000%

Fonte: DIEESE