

Diminui o ritmo dos reajustes de preços

O Índice do Custo de Vida - ICV, calculado pelo DIEESE - Departamento Intersindical de Estatística e Estudos Socioeconômicos em outubro, apresentou taxa de 0,31%, bem inferior à variação de setembro, de 0,69%, queda de -0,38 pontos percentuais (pp.).

Os grupos que mais colaboraram com o aumento da inflação foram quatro: **Habituação (0,62%)**, **Alimentação (0,33%)**, **Saúde (0,34%)**, e **Despesas Pessoais (0,35%)**, que, juntos, contribuíram com 0,30 pp. no cálculo da inflação de outubro. Os seis grupos restantes apresentaram variações pequenas, não alterando significativamente o cálculo da taxa deste mês. (Tabela 1 e Gráfico 1).

A alta da **Habituação (0,62%)** foi resultado, principalmente, do reajuste na tarifa de água e esgoto (3,30%), a partir de meados de setembro, impactando ainda a taxa de outubro em 0,07 pp. Cabe ressaltar os aumentos ocorridos no subgrupo da locação, impostos e condomínio (0,60%), os quais contribuíram com 0,04 pp. no cálculo da taxa deste mês.

As taxas dos subgrupos da **Alimentação (0,33%)** foram distintas: produtos *in natura* e semielaborados (0,02%), produtos da indústria alimentícia (0,71%) e alimentação fora do domicílio (0,33%).

Nos produtos *in natura* e semielaborados a desagregação de seus itens revela os seguintes comportamentos:

- Carnes (1,17%) - com variação positiva em ambos os itens: bovina (1,19%) e suína (0,92%);
- Peixes e frutos do mar (1,10%) - com taxa mais elevada na pescada (3,41%);
- Grãos (0,73%) - com alta no arroz (0,97%) e queda no feijão (-0,26%);
- Raízes e tubérculos (-0,90%) - com forte diminuição nos preços da beterraba (-11,47%), cenoura (-7,28%) e alho (-5,37%);
- Hortaliças (-3,67%) - com queda geral em seus componentes, notadamente na alface (-6,82%) e

- Legumes (-10,94%) - com queda generalizada, sendo mais acentuada no chuchu (-23,52%), abobrinha (-20,99%), pimentão (-12,25%) e tomate (-7,55%).

No subgrupo da indústria da alimentação (0,71%), as taxas de seus itens pouco variaram, merecendo destaque os seguintes alimentos: café em pó (3,22%), leite em pó (2,34%), óleo (1,61%), pão francês (1,28%) e açúcar (-1,63%). Na alimentação fora do domicílio (0,33%), os reajustes de seus itens foram: refeição principal (0,31%) e lanches (0,36%).

Na **Saúde (0,34%)**, o aumento se deu, principalmente, no subgrupo da assistência médica (0,42%), consequência dos reajustes dos seguros e convênios médicos (0,47%), o qual contribuiu com 0,04 pp. no cálculo da inflação deste mês de outubro.

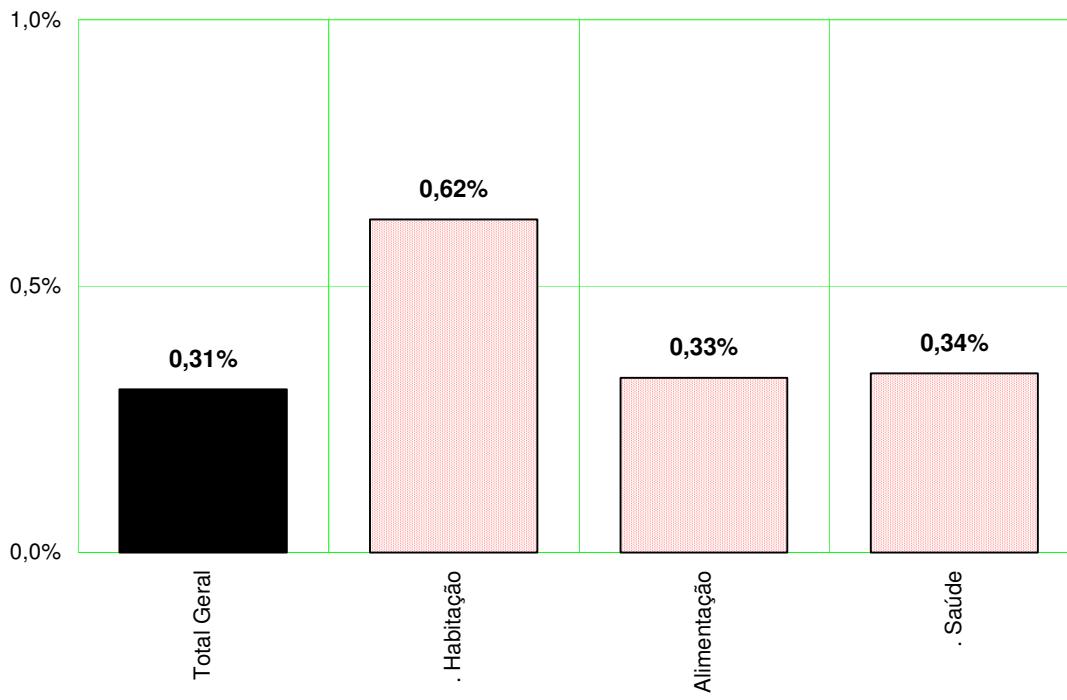
TABELA 1
Índice do Custo de Vida (ICV-DIEESE)
Taxas, contribuições e porcentagens
Por grupos e subgrupos – outubro de 2011
Município de São Paulo

Total Geral	0,31	0,31	100,00
. Habitação	0,62	0,14	22,88
.. Locação, Imp.e Condom.	0,60	0,04	6,62
.. Operação	0,73	0,09	12,71
.. Conservação	0,30	0,01	3,55
. Alimentação	0,33	0,10	28,95
.. In natura e semielab.	0,02	0,00	12,67
.. Indústria da Alimentação	0,71	0,07	10,11
.. Fora do Domicílio	0,33	0,02	6,17
. Saúde	0,34	0,05	14,05
.. Assistência Médica	0,42	0,05	11,30
.. Medicam. e Prod.Farmac.	0,00	0,00	2,71
. Despesas Pessoais	0,35	0,01	3,75
.. Higiene e Beleza	0,63	0,01	2,04
.. Fumo e Acessórios	0,01	0,00	1,71
. Transporte	0,08	0,01	15,75
.. Individual	0,11	0,01	10,79
.. Coletivo	0,00	0,00	4,96
. Equipamentos	0,30	0,01	2,74
.. Eletrodomésticos	-0,32	0,00	1,25
.. Utensílios	0,57	0,00	0,47
.. Móveis	0,99	0,01	0,86
.. Rouparia	0,71	0,00	0,17

Fonte: DIEESE

O aumento nas **Despesas Pessoais (0,35%)** se deu principalmente no subgrupo da higiene e beleza (0,63%), chamando atenção a alta nos seguintes produtos: papel higiênico (1,61%), desodorante (1,21%), sabonete (1,06%) e pasta de dente (0,80%).

GRÁFICO 1
Índice do Custo de Vida (ICV-DIEESE)
Taxas dos grupos de outubro de 2011
Município de São Paulo



Fonte: DIEESE

Índices por estrato de renda

Além do índice geral, o DIEESE calcula mais três indicadores de inflação, segundo tercís da renda das famílias paulistanas¹. Em outubro, as taxas foram positivas e decrescentes segundo o poder aquisitivo: estrato 1 (0,37%), estrato 2 (0,34%) e estrato 3 (0,28%). Estas taxas em relação às de setembro apontaram quedas crescentes com a renda familiar: 1º estrato (-0,33 pp.), 2º (-0,36 pp.) e 3º (-0,41 pp.). (Tabela 2)

¹ O estrato 1 corresponde à estrutura de gastos de 1/3 das famílias mais pobres (renda média = R\$ 377,49*); o estrato 2 contempla os gastos das famílias com nível intermediário de rendimento (renda média = R\$ 934,17*) e o 3º estrato reúne aquelas de maior poder aquisitivo (renda média = R\$ 2.792,90*).

TABELA 2
Índice do Custo de Vida (ICV-DIEESE)
Taxa Geral e por estrato de renda
Município de São Paulo - set/11 e out/11

Índices	set/11	out/11	Diferença
	(%)	(%)	(pp.)
Geral	0,69	0,31	-0,38
Estrato 1	0,69	0,37	-0,33
Estrato 2	0,70	0,34	-0,36
Estrato 3	0,69	0,28	-0,41

Fonte: DIEESE

Resultados da inflação nas taxas por estrato

As taxas inflacionárias por estrato de renda são resultado da forma de despender das famílias, segundo seu poder aquisitivo, relacionado com as diversas variações de preços dos bens e serviços. (Tabela 3 e Gráfico 2)

A taxa da **Habitação** é resultado do aumento na tarifa de água e esgoto. O peso deste serviço nos orçamentos domésticos é decrescente com o poder aquisitivo, portanto, resulta em contribuições menores à medida que a renda aumenta: estrato 1 (0,22 pp.), estrato 2 (0,17 pp.) e estrato 3 (0,12 pp.).

Os aumentos na **Alimentação**, de um modo geral, afetam mais as famílias de menores rendas, principalmente, na alimentação no domicílio que compreende os subgrupos: *in natura* e semielaborados e produtos da indústria alimentícia. Os impactos nos cálculos das taxas por estrato de renda foram semelhantes e ligeiramente decrescentes com a renda familiar: 1º (0,11 pp.), 2º (0,10 pp.) e menor para o 3º (0,08 pp.).

A alta na **Saúde** foi consequência, principalmente, dos reajustes ocorridos nos seguros e convênios médicos. Como estes serviços pesam mais no bolso das famílias de maiores rendas, a contribuição no cálculo da taxa do estrato 3, de 0,06 pp., foi superior a dos demais: 1º estrato (0,03 pp.) e 2º estrato (0,04 pp.).

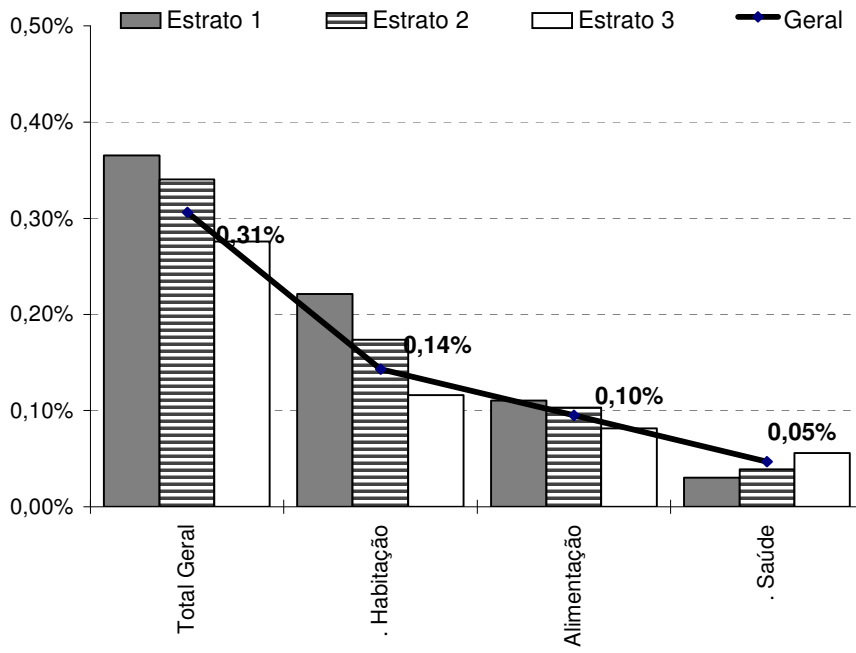
Estes três grupos sozinhos responderam pelos resultados das taxas por estrato de renda, com contribuições conjuntas em seus cálculos de: 1º (0,36 pp.), 2º (0,31 pp.) e 3º (0,26 pp.), os demais grupos pouco afetaram as taxas inflacionárias das famílias paulistanas.

TABELA 3
Índice do Custo de Vida (ICV-DIEESE)
Taxas e contribuições: geral e por estrato de renda
Município de São Paulo - outubro de 2011

Grupos	Geral		Estrato 1		Estrato 2		Estrato 3	
	Taxa (%)	Contr. (pp)	Taxa (%)	Contr. (pp)	Taxa (%)	Contr. (pp)	Taxa (%)	Contr. (pp)
Total Geral	0,31	0,31	0,37	0,37	0,34	0,34	0,28	0,28
. Habitação	0,62	0,14	0,89	0,22	0,75	0,17	0,52	0,12
. Alimentação	0,33	0,10	0,29	0,11	0,31	0,10	0,33	0,08
. Saúde	0,34	0,05	0,28	0,03	0,32	0,04	0,35	0,06
. Desp.Pessoais	0,35	0,01	0,33	0,02	0,36	0,02	0,34	0,01
. Transporte	0,08	0,01	0,06	0,01	0,07	0,01	0,08	0,01
. Equipamentos	0,30	0,01	0,46	0,01	0,24	0,01	0,28	0,01
. Vestuário	0,04	0,00	-0,07	0,00	0,16	0,00	0,08	0,00
. Desp. Diversas	-0,20	0,00	-0,21	0,00	-0,21	0,00	-0,19	0,00
. Recreação	-0,47	-0,01	-0,66	0,00	-0,47	0,00	-0,47	-0,01
. Educação e Leitura	-0,09	-0,01	-0,70	-0,03	-0,17	-0,01	-0,05	0,00

Fonte: DIEESE

GRÁFICO 2
Índice do Custo de Vida (ICV-DIEESE)
Contribuições para o índice geral e por estrato de renda
Município de São Paulo - outubro de 2011



Fonte: DIEESE

Inflação acumulada

A inflação geral, nos últimos 12 meses, é de 6,79% e cresce à medida que a renda aumenta: estrato 1 (6,33%), estrato 2 (6,52%) e estrato 3 (7,02%). Este ano de 2011 já acumula alta de 5,01%, apresentando comportamento semelhante às taxas anuais, ou seja, crescendo à medida que aumenta o poder aquisitivo: estrato 1 (4,45%), estrato 2 (4,61%) e estrato 3 (5,34%). (Tabela 4)

Comportamento dos preços em 2011

Dos dez grupos que compõem o ICV, chamam atenção as seguintes taxas: superiores ao índice geral (5,01%), **Transporte (7,64%)**, **Saúde (6,82%)** e **Educação e Leitura (5,71%)**; com variação semelhante o grupo **Despesas Pessoais (5,10%)**. Com taxas abaixo da inflação, situaram: **Alimentação (4,45%)**, **Habitação (4,15%)**, **Vestuário (2,34%)**, **Recreação (0,39%)** e **Equipamentos Domésticos (-2,23%)**.

No **Transporte (7,64%)**, o aumento se deu em ambos os subgrupos: coletivo (9,90%) e individual (6,63%). Cabe salientar os reajustes praticados tanto nos bens como nos serviços: estacionamento (23,31%), táxi (18,09%), lavagem de carro (15,18%), álcool (12,63%), ônibus municipal (11,11%), metrô (9,43%), trem (9,43%) e gasolina (8,66%).

A alta na **Saúde (6,82%)** apresentou reajustes em ambos os subgrupos: medicamentos e produtos farmacêuticos (3,93%) e assistência médica (7,54%). Cabe salientar as elevadas taxas nos seguintes serviços: internação hospitalar (20,10%), consultas médicas (8,27%) e seguro e convênios de saúde (7,29%).

Na **Educação e Leitura (5,71%)**, as taxas de seus subgrupos foram semelhantes: educação (5,68%) e leitura (6,21%). Nas **Despesas Pessoais (5,10%)** embora a taxa do grupo esteja semelhante ao índice geral, alguns itens merecem destaque: sabonete (9,27%), cabeleireiro e manicure (9,07%), barbeiro (7,38%) e desodorante (6,83%).

Quanto à **Alimentação (4,45%)**, seus subgrupos tiveram comportamentos diversos, com alta acentuada na alimentação fora do domicílio (8,53%) e nos bens da indústria da alimentação (6,48%). Os produtos *in natura* e semielaborados (1,04%), apesar de suas altas e baixas, no acumulado do ano apontaram estabilidade em seus valores.

Na **Habitação (4,15%)** as maiores altas se verificaram nos subgrupos da conservação (6,77%) e no da locação, impostos e condomínio (5,31%). A operação do domicílio (2,86%) pouco variou. Os aumentos no **Vestuário (2,34%)** foram equivalentes: roupas (2,02%) e calçados (2,79%).

O grupo dos **Equipamentos (-2,23%)** foi o único que apresentou deflação, com taxas distintas em seus subgrupos: rouparia (3,51%), utensílios (2,80%), móveis (-3,34%) e eletrodomésticos (-3,97%).

Comportamento dos preços nos últimos 12 meses

A taxa anualizada em outubro atinge 6,79%. Três grupos apontam níveis superiores ao índice geral: **Alimentação (9,03%)**, **Transporte (8,81%)** e **Saúde (7,27%)**.

Outros acusam inflação elevada, porém inferior a 6,79%, tais como: **Educação e Leitura (6,06%)**, **Despesas Pessoais (5,62%)** e **Habitação (4,86%)**. Poucas variações ocorreram nos grupos: **Vestuário (3,01%)**, **Recreação (1,01%)** e **Equipamentos (-2,51%)**.

Na **Alimentação (9,03%)**, as taxas de seus subgrupos foram elevadas como: alimentação fora do domicílio (12,74%), bens da indústria da alimentação (9,26%) e

produtos *in natura* e semielaborados (7,13%), A alta verificada no **Transporte (8,81%)** se deu em ambos os subgrupos, coletivo (9,90%) e individual (8,31%), neste último, cabe ressaltar o extraordinário reajuste nos seguintes bens e serviços: estacionamento (21,48%), álcool (21,03%) e lavagem de veículo (15,88%).

No grupo **Saúde (7,27%)**, as taxas de seus subgrupos foram distintas: maior para a assistência médica (8,09%) e menor para os medicamentos e produtos farmacêuticos (3,98%). Na **Educação e Leitura (6,06%)**, se observaram aumentos equivalentes em seus subgrupos: educação (5,97%) e leitura (7,64%).

A inflação nas **Despesas Pessoais (5,62%)** não apresentou diferença significativa entre higiene e beleza (6,10%) e fumo e acessórios (5,05%). A taxa da **Habitação (4,86%)** reflete, principalmente, os aumentos dos subgrupos locação, impostos e condomínio (7,49%) e conservação do domicílio (6,90%), uma vez que, a operação (3,01%) apontou variação bem menor.

Embora as taxas dos demais grupos tenham sido pequenas, seus subgrupos acusaram comportamentos distintos, ou seja, variaram entre: -4,80% para os eletrodomésticos e 5,36% para a rouparia.

TABELA 4
Índice do Custo de Vida (ICV-DIEESE)
Taxas acumuladas por grupo e subgrupo
Geral e por estrato de renda - Município de São Paulo

Grupos e subgrupos	Variação no Ano (jan/2011 a out/2011) (%)				Variação Anual (nov/2010 a out/2011) (%)			
	Geral	Estrato 1	Estrato 2	Estrato 3	Geral	Estrato 1	Estrato 2	Estrato 3
Total Geral	5,01	4,45	4,61	5,34	6,79	6,33	6,52	7,02
.Alimentação	4,45	3,46	3,48	5,42	9,03	7,58	7,95	10,28
.In natura e semielab.	1,04	0,21	-0,08	2,30	7,13	4,88	5,51	9,58
.Indústria da Alimentação	6,48	6,41	6,53	6,49	9,26	9,86	9,49	8,83
.Fora do Domicílio	8,53	8,51	8,16	8,66	12,74	12,15	12,37	12,96
.Habitação	4,15	4,10	4,14	4,19	4,86	4,85	4,83	4,89
.Locação, Imp.e Condom.	5,31	5,02	5,23	5,41	7,49	7,20	7,54	7,53
.Operação do Domicílio	2,86	3,17	2,96	2,77	3,01	3,47	3,12	2,86
.Conservação	6,77	7,06	7,03	6,58	6,90	7,16	7,10	6,75
.Equipamentos	-2,23	-2,19	-2,61	-2,02	-2,51	-2,56	-3,03	-2,19
.Eletrodomésticos	-3,97	-3,27	-4,28	-3,85	-4,80	-4,22	-5,27	-4,57
.Utensílios	2,80	2,93	2,51	2,82	2,32	2,34	2,23	2,34
.Móveis	-3,34	-4,67	-3,08	-3,23	-3,06	-4,32	-2,91	-2,89
.Rouparia	3,51	3,87	2,21	3,79	5,36	6,26	3,33	5,99
.Transporte	7,64	8,91	8,25	7,19	8,81	9,44	9,32	8,51
.Individual	6,63	8,21	6,86	6,45	8,31	10,05	8,75	8,08
.Coletivo	9,90	9,19	10,02	10,25	9,90	9,19	10,02	10,25
.Vestuário	2,34	2,17	2,73	2,20	3,01	2,79	3,38	2,86
.Roupas	2,02	1,78	2,47	1,87	2,58	2,24	3,02	2,41
.Calçados	2,79	2,85	2,90	2,75	3,47	3,46	3,60	3,42
.Educação e Leitura	5,71	4,44	5,42	5,83	6,06	5,02	5,85	6,15
.Educação	5,68	4,48	5,40	5,80	5,97	5,02	5,75	6,06
.Leitura	6,21	3,33	5,74	6,37	7,64	4,91	7,42	7,72
.Saúde	6,82	6,46	6,65	6,94	7,27	6,91	7,08	7,40
.Assistência Médica	7,54	7,61	7,48	7,55	8,09	8,29	8,07	8,08
.Medicam. e Prod.Farmac.	3,93	4,42	4,41	3,36	3,98	4,46	4,42	3,44
.Recreação	0,39	1,04	0,28	0,39	1,01	1,53	0,96	1,03
.Produtos	-1,42	0,50	-1,88	-1,44	-1,16	0,69	-1,64	-1,18
.Serviços	2,99	1,98	3,20	2,97	4,17	2,98	4,51	4,17
.Despesas Pessoais	5,10	5,07	5,28	5,02	5,62	5,40	5,76	5,65
.Higiene e Beleza	5,18	5,13	5,53	5,04	6,10	5,77	6,43	6,09
.Fumo e Acessórios	5,00	5,01	5,01	4,99	5,05	5,08	5,05	5,02
.Despesas diversas	3,49	3,12	3,14	3,72	2,68	2,27	2,29	2,94

Fonte: DIEESE

Perspectivas de inflação para 2011

A inflação acumulada de janeiro até outubro em 2010 (5,14%) e 2011 (5,01%) revelou taxas relativamente semelhantes. O que se questiona é se neste final de ano os reajustes de preços serão muito diferentes daqueles praticados no ano de 2010. Para tanto foi realizado um levantamento das taxas acumuladas do índice geral dos cinco grupos mais representativos na composição do cálculo do ICV, com peso de 89,46%. (Tabela 5 e Gráficos 3 e 4)

TABELA 5
Índice do Custo de Vida (ICV-DIEESE)
Taxas acumuladas Geral e grupo 2010 e 2011
Em porcentagem (%) - Município de São Paulo

Mês	Total Geral		Alimentação		Habitação		Transporte		Educação		Saúde	
	2010	2011	2010	2011	2010	2011	2010	2011	2010	2011	2010	2011
jan	1,72	1,28	1,33	1,17	0,05	0,23	5,05	3,09	4,10	4,79	1,65	0,28
fev	2,32	1,70	2,53	1,57	0,91	0,41	5,48	3,87	4,30	4,99	1,75	0,57
mar	2,81	2,62	4,10	2,38	1,38	1,51	3,74	6,30	4,55	5,16	3,02	0,81
abr	3,04	3,44	4,89	2,64	1,41	1,64	2,66	9,84	4,96	5,34	3,96	1,87
mai	3,19	3,48	5,24	2,93	2,06	1,88	1,49	8,37	5,06	5,42	4,43	2,54
jun	3,22	3,13	4,35	2,08	3,06	2,60	1,03	6,13	5,06	5,45	4,40	2,80
jul	3,36	3,58	3,54	2,06	3,93	2,86	1,10	6,71	5,08	5,64	5,48	4,87
ago	3,62	3,98	3,58	3,26	4,46	2,93	1,93	6,93	4,93	5,76	5,62	4,66
set	4,17	4,69	4,65	4,10	5,37	3,51	2,04	7,55	5,00	5,81	5,56	6,46
out	5,14	5,01	7,24	4,45	5,96	4,15	3,13	7,64	5,14	5,71	5,01	6,82
nov	6,23		10,25		6,38		3,76		5,16		5,38	
dez	6,91		11,95		6,68		4,25		5,48		5,45	

Fonte: DIEESE

Ao se comparar estas taxas acumuladas, dos 10 primeiros meses de 2010 e 2011, verifica-se que apenas dois grupos apresentaram comportamento muito distinto, que são respectivamente o da **Alimentação (7,24% & 4,45%)** e do **Transporte (3,13% & 7,64%)**, ou seja, o primeiro com acentuada queda em sua taxa e o segundo com alta marcante. Os demais variaram de forma semelhante: **Habitação (5,96% & 4,15%)**, **Educação (5,14% & 5,71%)** e **Saúde (5,01% & 6,82%)**.

Na **Alimentação** a confrontação das taxas de seus subgrupos aponta em 2010 e 2011 os seguintes valores: produtos *in natura* e semielaborados (10,06% & 1,04%); produtos da indústria alimentícia (3,80% & 6,48%) e alimentação fora do domicílio (7,35% & 8,53%).

O subgrupo responsável por uma menor taxa em 2011 frente a 2010 foi o dos produtos *in natura* e semielaborados, notadamente, nos seguintes itens: grãos (27,34% & -7,54%), carnes (17,48% & -5,52%) e aves e ovos (8,80% & -0,03%). As diferenças dos produtos da indústria alimentícia foram responsáveis pelas altas ocorridas nos itens: café e chá (-0,15% & 16,21%), óleos e gorduras (-0,63% & 6,48%) e bebidas (3,51% & 8,38%). Na alimentação fora do domicílio, seus dois itens apresentaram reajustes ligeiramente superiores em 2011 frente aos praticados em 2010.

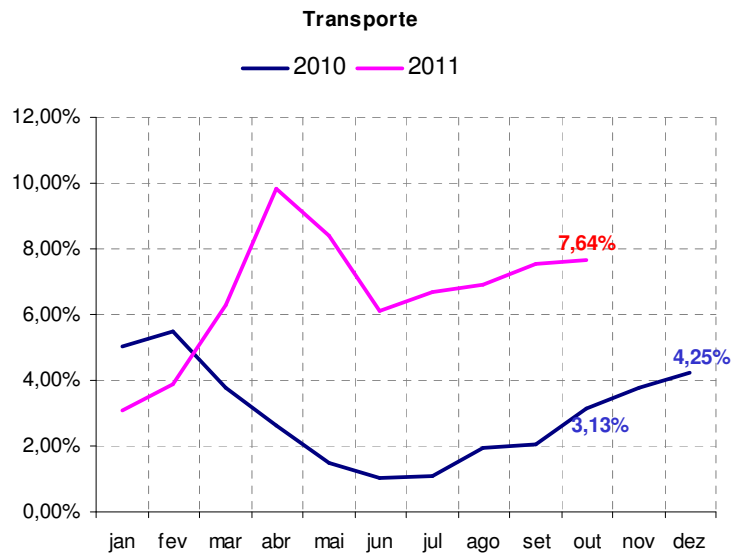
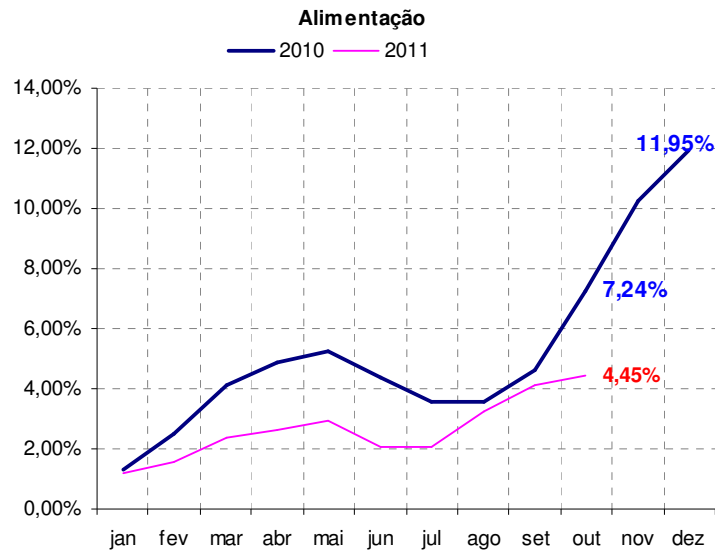
Portanto podem-se esperar maiores reajustes nos alimentos do subgrupo dos produtos in-natura e semi elaborados, que em 2011 ficaram bem aquém dos praticados no ano anterior. Aqueles da indústria alimentícia não devem pressionar os preços nos próximos dois meses, dado que já subiram muito acima das taxas de 2010. Quanto à alimentação fora do domicílio sua variação deverá ser semelhante a do ano de 2010.

O grupo **Transporte** acusou as seguintes diferenças em seus subgrupos: individual (-0,43% & 6,63%) e coletivo (11,96% & 9,90%). O aumento no subgrupo individual deve-se aos reajustes praticados nos combustíveis (-0,34% & 9,60%). No subgrupo coletivo, a diferença não é muito grande e pode ser atribuída à alta da tarifa do ônibus municipal (17,39% & 11,11%). O aumento mais acentuado em 2010 justifica-se por não ter ocorrido mudança na sua tarifa em 2009.

Nos próximos dois meses, provavelmente, não haverá alteração tarifária no transporte coletivo e no individual não deve ter maiores reajustes de combustíveis, dado o esforço do governo para segurar esta alta, com a redução do imposto CIDE (Contribuição de Intervenção no Domínio Econômico).

As maiores preocupações, com os preços dos alimentos e dos combustíveis, devem ser amainadas, e pode-se esperar o fim de 2011 com taxa inflacionária dentro da meta do governo.

GRÁFICOS 3 e 4
Índice do Custo de Vida (ICV-DIEESE)
Taxas acumuladas Alimentação e Transporte 2010 e 2011
Município de São Paulo



Índice do Custo de Vida no Município de São Paulo - ICV-DIEESE
Outubro de 2011
Índice Geral

DENOMINAÇÃO	VARIAÇÃO	CONTRIBUIÇÃO	PONDERAÇÃO
TOTAL GERAL	0,3061%	0,3061%	100,0000%
. Alimentação	0,3282%	0,0950%	28,9477%
. . Produtos <i>in natura</i> e semielaborados	0,0249%	0,0032%	12,6689%
. . Indústria da alimentação	0,7065%	0,0714%	10,1095%
. . Alimentação fora do domicílio	0,3312%	0,0204%	6,1693%
. Habitação	0,6248%	0,1429%	22,8779%
. . Locação, impostos e condomínio	0,5976%	0,0396%	6,6204%
. . Operação do domicílio	0,7289%	0,0926%	12,7087%
. . Conservação do domicílio	0,3030%	0,0108%	3,5489%
. Equipamento Doméstico	0,3036%	0,0083%	2,7449%
. . Eletrodomésticos e equipamentos	-0,3226%	-0,0040%	1,2491%
. . Utensílios domésticos	0,5722%	0,0027%	0,4702%
. . Móveis	0,9882%	0,0085%	0,8601%
. . Rouparia	0,7084%	0,0012%	0,1654%
. Transporte	0,0770%	0,0121%	15,7454%
. . Individual	0,1124%	0,0121%	10,7864%
. . Coletivo	0,0000%	0,0000%	4,9590%
. Vestuário	0,0414%	0,0010%	2,4811%
. . Roupas	0,1212%	0,0016%	1,3340%
. . Calçados	0,0415%	0,0004%	1,0021%
. Educação e Leitura	-0,0924%	-0,0072%	7,8317%
. . Educação	-0,1326%	-0,0098%	7,3996%
. . Leitura	0,5954%	0,0026%	0,4321%
. Saúde	0,3358%	0,0472%	14,0544%
. . Assistência médica	0,4172%	0,0471%	11,2975%
. . Medicamentos e produtos farmacêuticos	0,0022%	0,0001%	2,7136%
. Recreação	-0,4666%	-0,0054%	1,1545%
. . Produtos	-0,2173%	-0,0015%	0,6680%
. . Serviços	-0,8090%	-0,0039%	0,4865%
. Despesas Pessoais	0,3454%	0,0130%	3,7503%
. . Higiene e beleza	0,6259%	0,0128%	2,0411%
. . Fumo e acessórios	0,0105%	0,0002%	1,7092%
. Despesas diversas	-0,2018%	-0,0008%	0,4122%
. . Animais	-0,2423%	-0,0008%	0,3433%
. . Comunicação	0,0000%	0,0000%	0,0689%

Fonte: DIEESE

* Valores de junho de 1996, quando foi introduzida a ponderação atual do ICV

Índice do Custo de Vida no Município de São Paulo – ICV-DIEESE
Outubro de 2011

Estrato 1 - Famílias com renda inferior (renda média = R\$ 377,49*) (em%)

DENOMINAÇÃO	VARIAÇÃO	CONTRIBUIÇÃO	PONDERAÇÃO
TOTAL GERAL	0,3652%	0,3652%	100,0000%
. Alimentação	0,2936%	0,1107%	37,6989%
. . Produtos <i>in natura</i> e semielaborados	-0,0980%	-0,0185%	18,8925%
. . Indústria da alimentação	0,7972%	0,1127%	14,1376%
. . Alimentação fora do domicílio	0,3533%	0,0165%	4,6688%
. Habitação	0,8884%	0,2212%	24,8987%
. . Locação, impostos e condomínio	0,5310%	0,0343%	6,4651%
. . Operação do domicílio	1,1726%	0,1805%	15,3968%
. . Conservação do domicílio	0,2083%	0,0063%	3,0368%
. Equipamento Doméstico	0,4615%	0,0119%	2,5778%
. . Eletrodomésticos e equipamentos	0,0823%	0,0011%	1,2892%
. . Utensílios domésticos	0,7906%	0,0037%	0,4691%
. . Móveis	1,0122%	0,0068%	0,6749%
. . Rouparia	0,2058%	0,0003%	0,1447%
. Transporte	0,0553%	0,0063%	11,4191%
. . Individual	0,1947%	0,0063%	3,2427%
. . Coletivo	0,0000%	0,0000%	8,1765%
. Vestuário	-0,0748%	-0,0020%	2,6768%
. . Roupas	-0,0968%	-0,0013%	1,3477%
. . Calçados	0,0705%	0,0009%	1,2188%
. Educação e Leitura	-0,7049%	-0,0259%	3,6702%
. . Educação	-0,7603%	-0,0268%	3,5276%
. . Leitura	0,6669%	0,0010%	0,1426%
. Saúde	0,2833%	0,0307%	10,8199%
. . Assistência médica	0,4335%	0,0303%	6,9999%
. . Medicamentos e produtos farmacêuticos	0,0081%	0,0003%	3,8200%
. Recreação	-0,6628%	-0,0042%	0,6318%
. . Produtos	-0,5034%	-0,0020%	0,3984%
. . Serviços	-0,9348%	-0,0022%	0,2334%
. Despesas Pessoais	0,3335%	0,0173%	5,2003%
. . Higiene e beleza	0,6975%	0,0169%	2,4233%
. . Fumo e acessórios	0,0160%	0,0004%	2,7770%
. Despesas diversas	-0,2142%	-0,0009%	0,4065%
. . Animais	-0,2423%	-0,0009%	0,3593%
. . Comunicação	0,0000%	0,0000%	0,0472%

Fonte: DIEESE

* Valores de junho de 1996, quando foi introduzida a ponderação atual do ICV

**Índice do Custo de Vida no Município de São Paulo – ICV-DIEESE
Outubro de 2011****Estrato 2 - Famílias com renda intermediária (renda média = R\$ 934,17*) (em%)**

DENOMINAÇÃO	VARIAÇÃO	CONTRIBUIÇÃO	PONDERAÇÃO
TOTAL GERAL	0,3401%	0,3401%	100,0000%
. Alimentação	0,3081%	0,1033%	33,5237%
. . Produtos <i>in natura</i> e semielaborados	-0,0185%	-0,0030%	16,1351%
. . Indústria da alimentação	0,7619%	0,0944%	12,3885%
. . Alimentação fora do domicílio	0,2377%	0,0119%	5,0000%
. Habitação	0,7491%	0,1735%	23,1675%
. . Locação, impostos e condomínio	0,5645%	0,0341%	6,0345%
. . Operação do domicílio	0,9439%	0,1285%	13,6188%
. . Conservação do domicílio	0,3112%	0,0109%	3,5142%
. Equipamento Doméstico	0,2365%	0,0074%	3,1238%
. . Eletrodomésticos e equipamentos	-0,2651%	-0,0040%	1,5124%
. . Utensílios domésticos	0,2872%	0,0013%	0,4394%
. . Móveis	0,8779%	0,0086%	0,9802%
. . Rouparia	0,7973%	0,0015%	0,1917%
. Transporte	0,0677%	0,0102%	15,0901%
. . Individual	0,1222%	0,0102%	8,3601%
. . Coletivo	0,0000%	0,0000%	6,7300%
. Vestuário	0,1594%	0,0045%	2,8339%
. . Roupas	0,2104%	0,0029%	1,3912%
. . Calçados	0,1691%	0,0021%	1,2683%
. Educação e Leitura	-0,1720%	-0,0079%	4,5921%
. . Educação	-0,2170%	-0,0094%	4,3112%
. . Leitura	0,5182%	0,0015%	0,2809%
. Saúde	0,3227%	0,0389%	12,0665%
. . Assistência médica	0,4403%	0,0390%	8,8574%
. . Medicamentos e produtos farmacêuticos	-0,0021%	-0,0001%	3,1529%
. Recreação	-0,4687%	-0,0045%	0,9638%
. . Produtos	-0,1240%	-0,0007%	0,5403%
. . Serviços	-0,9086%	-0,0038%	0,4234%
. Despesas Pessoais	0,3556%	0,0153%	4,3111%
. . Higiene e beleza	0,6840%	0,0151%	2,2078%
. . Fumo e acessórios	0,0109%	0,0002%	2,1033%
. Despesas diversas	-0,2125%	-0,0007%	0,3275%
. . Animais	-0,2423%	-0,0007%	0,2872%
. . Comunicação	0,0000%	0,0000%	0,0403%

Fonte: DIEESE

* Valores de junho de 1996, quando foi introduzida a ponderação atual do ICV

**Índice do Custo de Vida no Município de São Paulo - ICV-DIEESE
Outubro de 2011****Estrato 3 - Famílias com renda superior (renda média = R\$ 2.792,90*) (em%)**

DENOMINAÇÃO	VARIAÇÃO	CONTRIBUIÇÃO	PONDERAÇÃO
TOTAL GERAL	0,2758%	0,2758%	100,0000%
. Alimentação	0,3295%	0,0816%	24,7603%
. . Produtos <i>in natura</i> e semielaborados	0,0505%	0,0048%	9,5907%
. . Indústria da alimentação	0,6322%	0,0512%	8,0949%
. . Alimentação fora do domicílio	0,3612%	0,0256%	7,0747%
. Habitação	0,5202%	0,1163%	22,3625%
. . Locação, impostos e condomínio	0,6261%	0,0433%	6,9117%
. . Operação do domicílio	0,5201%	0,0613%	11,7796%
. . Conservação do domicílio	0,3211%	0,0118%	3,6712%
. Equipamento Doméstico	0,2787%	0,0074%	2,6422%
. . Eletrodomésticos e equipamentos	-0,4791%	-0,0054%	1,1362%
. . Utensílios domésticos	0,5776%	0,0028%	0,4919%
. . Móveis	1,0208%	0,0087%	0,8552%
. . Rouparia	0,7772%	0,0012%	0,1589%
. Transporte	0,0814%	0,0138%	16,9818%
. . Individual	0,1018%	0,0138%	13,5823%
. . Coletivo	0,0000%	0,0000%	3,3995%
. Vestuário	0,0827%	0,0018%	2,2145%
. . Roupas	0,2430%	0,0031%	1,2759%
. . Calçados	-0,0349%	-0,0003%	0,8015%
. Educação e Leitura	-0,0451%	-0,0046%	10,1973%
. . Educação	-0,0840%	-0,0081%	9,6317%
. . Leitura	0,6169%	0,0035%	0,5657%
. Saúde	0,3544%	0,0562%	15,8562%
. . Assistência médica	0,4125%	0,0561%	13,6073%
. . Medicamentos e produtos farmacêuticos	0,0032%	0,0001%	2,2009%
. Recreação	-0,4726%	-0,0065%	1,3814%
. . Produtos	-0,2142%	-0,0017%	0,7912%
. . Serviços	-0,8188%	-0,0048%	0,5902%
. Despesas Pessoais	0,3372%	0,0107%	3,1679%
. . Higiene e beleza	0,5701%	0,0106%	1,8564%
. . Fumo e acessórios	0,0074%	0,0001%	1,3115%
. Despesas diversas	-0,1928%	-0,0008%	0,4358%
. . Animais	-0,2423%	-0,0008%	0,3468%
. . Comunicação	0,0000%	0,0000%	0,0891%

Fonte: DIEESE

* Valores de junho de 1996, quando foi introduzida a ponderação atual do ICV

**Variações acumuladas dos itens componentes do ICV-DIEESE
Índice Geral**

DENOMINAÇÃO	Mensal	Trimestral	Semestral	No Ano	Anual
	out/11	ago/2011 a out/2011	mai/2011 a out/2011	jan/2011 a out/2011	nov/2010 a out/2011
Total Geral	0,3061%	1,3837%	1,5224%	5,0142%	6,7880%
.Alimentação	0,3282%	2,3338%	1,7604%	4,4462%	9,0320%
.In natura e semielaborados	0,0249%	3,0126%	-1,0034%	1,0368%	7,1313%
.Indústria da alimentação	0,7065%	2,0180%	4,3038%	6,4829%	9,2614%
.Fora do domicílio	0,3312%	1,4813%	3,5254%	8,5292%	12,7377%
.Habitação	0,6248%	1,2518%	2,4678%	4,1521%	4,8645%
.Locação, impostos e condomínio	0,5976%	1,2134%	2,3715%	5,3078%	7,4868%
.Operação do domicílio	0,7289%	1,4848%	1,7273%	2,8638%	3,0116%
.Conservação	0,3030%	0,4944%	5,4132%	6,7687%	6,9003%
.Equipamento Doméstico	0,3036%	-0,5012%	-1,2471%	-2,2327%	-2,5127%
.Eletrodomésticos	-0,3226%	-1,0196%	-2,4715%	-3,9655%	-4,7988%
.Utensílios	0,5722%	0,4716%	2,2134%	2,7974%	2,3186%
.Móveis	0,9882%	-0,3026%	-1,5767%	-3,3369%	-3,0582%
.Rouparia	0,7084%	-0,3758%	0,2740%	3,5109%	5,3647%
.Transporte	0,0770%	0,8715%	-2,0025%	7,6365%	8,8088%
.Individual	0,1124%	1,0641%	-3,0911%	6,6270%	8,3138%
.Coletivo	0,0000%	0,4550%	0,4550%	9,9024%	9,9024%
.Vestuário	0,0414%	0,6115%	1,5873%	2,3372%	3,0144%
.Roupas	0,1212%	0,5458%	0,8455%	2,0177%	2,5832%
.Calçados	0,0415%	0,4772%	2,6294%	2,7876%	3,4741%
.Educação e Leitura	-0,0924%	0,0651%	0,3568%	5,7123%	6,0638%
.Educação	-0,1326%	-0,0078%	0,0961%	5,6830%	5,9724%
.Leitura	0,5954%	1,3222%	5,0078%	6,2133%	7,6396%
.Saúde	0,3358%	1,8514%	4,8557%	6,8166%	7,2651%
.Assistência médica	0,4172%	2,5682%	6,2744%	7,5390%	8,0915%
.Medicamentos e produtos farmacêuticos	0,0022%	-1,0200%	-0,6447%	3,9319%	3,9812%
.Recreação	-0,4666%	-0,9765%	0,2441%	0,3879%	1,0079%
.Produtos	-0,2173%	-1,1726%	-0,4185%	-1,4164%	-1,1644%
.Serviços	-0,8090%	-0,7045%	1,1738%	2,9916%	4,1701%
.Despesas Pessoais	0,3454%	0,8730%	1,9618%	5,0971%	5,6197%
.Higiene e beleza	0,6259%	1,6032%	3,6123%	5,1752%	6,1018%
.Fumo e acessórios	0,0105%	0,0095%	0,0466%	5,0034%	5,0462%
.Despesas Diversas	-0,2018%	0,4931%	2,2775%	3,4861%	2,6763%
.Animais	-0,2423%	0,5930%	2,7486%	3,1207%	2,1564%
.Comunicação	0,0000%	0,0000%	0,0000%	5,3411%	5,3411%

Fonte: DIEESE

Variações acumuladas dos itens componentes do ICV-DIEESE
Estrato 1

DENOMINAÇÃO	Mensal	Trimestral	Semestral	No Ano	Anual
	out/11	ago/2011 a out/2011	mai/2011 a out/2011	jan/2011 a out/2011	nov/2010 a out/2011
Total Geral	0,3652%	1,5576%	1,6214%	4,4467%	6,3329%
.Alimentação	0,2936%	2,1984%	1,1905%	3,4607%	7,5815%
.In natura e semielaborados	-0,0980%	2,3158%	-1,7697%	0,2067%	4,8794%
.Indústria da alimentação	0,7972%	2,3045%	4,6058%	6,4081%	9,8595%
.Fora do domicílio	0,3533%	1,4095%	3,4765%	8,5136%	12,1487%
.Habitação	0,8884%	1,7631%	2,7989%	4,1038%	4,8511%
.Locação, impostos e condomínio	0,5310%	0,9839%	2,0005%	5,0173%	7,2000%
.Operação do domicílio	1,1726%	2,3639%	2,6663%	3,1730%	3,4704%
.Conservação	0,2083%	0,4019%	5,2553%	7,0598%	7,1573%
.Equipamento Doméstico	0,4615%	-0,5784%	-1,4940%	-2,1936%	-2,5647%
.Eletrodomésticos	0,0823%	-0,8858%	-2,4357%	-3,2672%	-4,2160%
.Utensílios	0,7906%	0,5358%	1,9916%	2,9319%	2,3449%
.Móveis	1,0122%	-0,6895%	-2,2685%	-4,6670%	-4,3152%
.Rouparia	0,2058%	-0,9027%	-0,3270%	3,8716%	6,2573%
.Transporte	0,0553%	1,0385%	-0,2334%	8,9132%	9,4369%
.Individual	0,1947%	1,0375%	-3,2977%	8,2120%	10,0522%
.Coletivo	0,0000%	1,0388%	1,0388%	9,1943%	9,1943%
.Vestuário	-0,0748%	0,3788%	1,6242%	2,1723%	2,7931%
.Roupas	-0,0968%	0,2581%	0,8585%	1,7801%	2,2383%
.Calçados	0,0705%	0,5661%	2,6811%	2,8463%	3,4592%
.Educação e Leitura	-0,7049%	-0,5266%	-0,4198%	4,4367%	5,0189%
.Educação	-0,7603%	-0,5959%	-0,5060%	4,4826%	5,0235%
.Leitura	0,6669%	1,1957%	1,7301%	3,3270%	4,9083%
.Saúde	0,2833%	1,4849%	3,9425%	6,4640%	6,9062%
.Assistência médica	0,4335%	2,6917%	6,4115%	7,6079%	8,2854%
.Medicamentos e produtos farmacêuticos	0,0081%	-0,6632%	-0,3134%	4,4217%	4,4583%
.Recreação	-0,6628%	-0,4543%	0,3494%	1,0366%	1,5256%
.Produtos	-0,5034%	-0,2463%	0,2851%	0,4959%	0,6945%
.Serviços	-0,9348%	-0,8086%	0,4600%	1,9775%	2,9828%
.Despesas Pessoais	0,3335%	0,7638%	1,7129%	5,0690%	5,4003%
.Higiene e beleza	0,6975%	1,6332%	3,6626%	5,1318%	5,7698%
.Fumo e acessórios	0,0160%	0,0123%	0,0597%	5,0140%	5,0779%
.Despesas Diversas	-0,2142%	0,5236%	2,4209%	3,1215%	2,2684%
.Animais	-0,2423%	0,5930%	2,7486%	3,1207%	2,1564%
.Comunicação	0,0000%	0,0000%	0,0000%	3,1287%	3,1287%

Fonte: DIEESE

Variações acumuladas dos itens componentes do ICV-DIEESE
Estrato 2

DENOMINAÇÃO	Mensal	Trimestral	Semestral	No Ano	Anual
	out/11	ago/2011 a out/2011	mai/2011 a out/2011	jan/2011 a out/2011	nov/2010 a out/2011
Total Geral	0,3401%	1,4793%	1,3844%	4,6103%	6,5174%
.Alimentação	0,3081%	2,2918%	1,2989%	3,4814%	7,9491%
.In natura e semielaborados	-0,0185%	2,6837%	-1,7319%	-0,0763%	5,5106%
.Indústria da alimentação	0,7619%	2,1844%	4,4832%	6,5342%	9,4897%
.Fora do domicílio	0,2377%	1,3131%	3,7232%	8,1570%	12,3706%
.Habitação	0,7491%	1,4821%	2,6444%	4,1420%	4,8293%
.Locação, impostos e condomínio	0,5645%	1,1053%	2,2800%	5,2251%	7,5446%
.Operação do domicílio	0,9439%	1,9153%	2,1847%	2,9622%	3,1192%
.Conservação	0,3112%	0,4613%	5,1332%	7,0282%	7,1009%
.Equipamento Doméstico	0,2365%	-0,5237%	-1,4686%	-2,6072%	-3,0259%
.Eletrodomésticos	-0,2651%	-1,0078%	-2,5696%	-4,2777%	-5,2694%
.Utensílios	0,2872%	0,3062%	2,0300%	2,5097%	2,2279%
.Móveis	0,8779%	-0,2250%	-1,6674%	-3,0766%	-2,9106%
.Rouparia	0,7973%	-0,1262%	0,5764%	2,2147%	3,3348%
.Transporte	0,0677%	0,7448%	-1,9831%	8,2461%	9,3158%
.Individual	0,1222%	1,1021%	-3,7477%	6,8574%	8,7527%
.Coletivo	0,0000%	0,3038%	0,3038%	10,0244%	10,0244%
.Vestuário	0,1594%	0,7751%	1,7498%	2,7306%	3,3811%
.Roupas	0,2104%	0,5297%	0,6737%	2,4747%	3,0238%
.Calçados	0,1691%	0,6854%	2,8773%	2,8964%	3,5980%
.Educação e Leitura	-0,1720%	0,0136%	0,2573%	5,4248%	5,8543%
.Educação	-0,2170%	-0,0663%	-0,0004%	5,4043%	5,7531%
.Leitura	0,5182%	1,2469%	4,3560%	5,7401%	7,4240%
.Saúde	0,3227%	1,8581%	4,6152%	6,6514%	7,0787%
.Assistência médica	0,4403%	2,7484%	6,4584%	7,4822%	8,0675%
.Medicamentos e produtos farmacêuticos	-0,0021%	-0,5510%	-0,2133%	4,4101%	4,4239%
.Recreação	-0,4687%	-0,8948%	0,2088%	0,2782%	0,9596%
.Produtos	-0,1240%	-0,9458%	-0,4922%	-1,8839%	-1,6373%
.Serviços	-0,9086%	-0,8291%	1,1250%	3,2028%	4,5080%
.Despesas Pessoais	0,3556%	0,8603%	2,0168%	5,2797%	5,7583%
.Higiene e beleza	0,6840%	1,6764%	3,9499%	5,5331%	6,4331%
.Fumo e acessórios	0,0109%	0,0121%	0,0507%	5,0127%	5,0540%
.Despesas Diversas	-0,2125%	0,5196%	2,4017%	3,1363%	2,2897%
.Animais	-0,2423%	0,5930%	2,7486%	3,1207%	2,1564%
.Comunicação	0,0000%	0,0000%	0,0000%	3,2481%	3,2481%

Fonte: DIEESE

Variações acumuladas dos itens componentes do ICV - DIEESE
Estrato 3

DENOMINAÇÃO	Mensal	Trimestral	Semestral	No Ano	Anual
	out/11	ago/2011 a out/2011	mai/2011 a out/2011	jan/2011 a out/2011	nov/2010 a out/2011
Total Geral	0,2758%	1,3042%	1,5690%	5,3380%	7,0246%
.Alimentação	0,3295%	2,3850%	2,2174%	5,4211%	10,2757%
.In natura e semielaborados	0,0505%	3,5324%	-0,1801%	2,2969%	9,5813%
.Indústria da alimentação	0,6322%	1,7900%	4,0670%	6,4890%	8,8305%
.Fora do domicílio	0,3612%	1,5451%	3,4660%	8,6556%	12,9640%
.Habitação	0,5202%	1,0550%	2,3385%	4,1874%	4,8944%
.Locação, impostos e condomínio	0,6261%	1,3082%	2,4950%	5,4089%	7,5323%
.Operação do domicílio	0,5201%	1,0733%	1,2790%	2,7697%	2,8565%
.Conservação	0,3211%	0,5227%	5,5859%	6,5825%	6,7490%
.Equipamento Doméstico	0,2787%	-0,5316%	-1,1193%	-2,0221%	-2,1948%
.Eletrodomésticos	-0,4791%	-1,1541%	-2,4540%	-3,8511%	-4,5711%
.Utensílios	0,5776%	0,5290%	2,3419%	2,8216%	2,3418%
.Móveis	1,0208%	-0,2981%	-1,4356%	-3,2273%	-2,8860%
.Rouparia	0,7772%	-0,6086%	-0,1794%	3,7861%	5,9942%
.Transporte	0,0814%	0,8838%	-2,3067%	7,1905%	8,5055%
.Individual	0,1018%	1,0590%	-2,9114%	6,4511%	8,0770%
.Coletivo	0,0000%	0,1888%	0,1888%	10,2528%	10,2528%
.Vestuário	0,0827%	0,6871%	1,4579%	2,1980%	2,8592%
.Roupas	0,2430%	0,7559%	0,8438%	1,8693%	2,4136%
.Calçados	-0,0349%	0,3435%	2,4871%	2,7460%	3,4195%
.Educação e Leitura	-0,0451%	0,1023%	0,4227%	5,8320%	6,1478%
.Educação	-0,0840%	0,0293%	0,1520%	5,8003%	6,0563%
.Leitura	0,6169%	1,3503%	5,2307%	6,3722%	7,7190%
.Saúde	0,3544%	1,9285%	5,1352%	6,9421%	7,4039%
.Assistência médica	0,4125%	2,5113%	6,2261%	7,5506%	8,0809%
.Medicamentos e produtos farmacêuticos	0,0032%	-1,5177%	-1,1016%	3,3615%	3,4394%
.Recreação	-0,4726%	-1,0602%	0,2763%	0,3885%	1,0295%
.Produtos	-0,2142%	-1,3252%	-0,4348%	-1,4410%	-1,1776%
.Serviços	-0,8188%	-0,7005%	1,2513%	2,9664%	4,1671%
.Despesas Pessoais	0,3372%	0,9222%	2,0144%	5,0219%	5,6487%
.Higiene e beleza	0,5701%	1,5759%	3,4513%	5,0436%	6,0917%
.Fumo e acessórios	0,0074%	0,0058%	0,0365%	4,9908%	5,0244%
.Despesas Diversas	-0,1928%	0,4710%	2,1737%	3,7177%	2,9404%
.Animais	-0,2423%	0,5930%	2,7486%	3,1207%	2,1564%
.Comunicação	0,0000%	0,0000%	0,0000%	6,1037%	6,1037%

Fonte: DIEESE