

São Paulo, 5 de agosto de 2011.

Álcool volta a pressionar a inflação

O Índice do Custo de Vida – ICV - calculado pelo DIEESE – Departamento Intersindical de Estatística e Estudos Socioeconômicos - em julho, apresentou variação de 0,44%. Com relação à variação de junho (-0,34%), a diferença foi acentuada, de 0,78 pontos percentuais (pp.).

Os grupos que mais colaboraram com o aumento da inflação foram: **Saúde (2,02%)**, **Transporte (0,54%)** e **Habitação (0,26%)**, que, juntos, contribuíram com 0,43 pp. no cálculo da inflação de julho. Os demais grupos apresentaram variações pequenas não alterando significativamente o cálculo da taxa deste mês. (Tabela 1 e Gráfico 1).

O grupo **Saúde (2,02%)** apresentou variações distintas entre seus subgrupos: assistência médica (2,53%) e medicamentos e produtos farmacêuticos (0,01%). Esta alta deve-se a alguns reajustes ocorridos nos seguintes itens: diária hospitalar (9,31%), consultas médicas (2,64%) e seguros e convênios (2,45%).

A alta no **Transporte (0,54%)** ocorreu unicamente no subgrupo individual (0,79%), uma vez que o coletivo não variou. Observam-se taxas positivas no álcool (5,95%) e no diesel (1,31%), sendo que a gasolina (-0,29%) sofreu pequena retração em seu valor.

Na **Habitação (0,26%)**, as taxas de seus subgrupos foram: locação, impostos e condomínio (0,07%), operação (0,09%) e conservação do domicílio (1,20%); o aumento ocorrido neste último subgrupo deve-se ao reajuste na mão de obra da construção civil, de 1,57%.

As taxas dos subgrupos da **Alimentação (-0,02%)** foram, de modo geral, pequenas: produtos *in natura* e semielaborados (-0,43%), produtos da indústria alimentícia (0,26%) e alimentação fora do domicílio (0,36%).

Os produtos *in natura* e semielaborados, em média, apresentaram deflação em seus valores. A desagregação deste subgrupo revela comportamentos distintos entre seus itens:

- Peixes e frutos do mar (12,62%), com alta marcante no camarão (20,96%);
- Leite *in natura* (1,47%);
- Grãos (0,40%) – com deflação no arroz (-0,88%) e alta no feijão (2,96%);

- Aves e ovos (-0,82%) – com queda no frango (-0,91%) e nos ovos (-0,42%);
- Carnes (-1,04%) – com variações negativas em seus bens: bovina (-1,08%) e suína (-0,16%);
- Legumes (-5,30%) – com queda acentuada no tomate (-17,55%);
- Hortaliças (-5,33%) – com queda generalizada nos preços de seus componentes e
- Raízes e tubérculos (-6,01%) – com forte diminuição nos preços da batata (-11,44%) e cenoura (-8,44%).

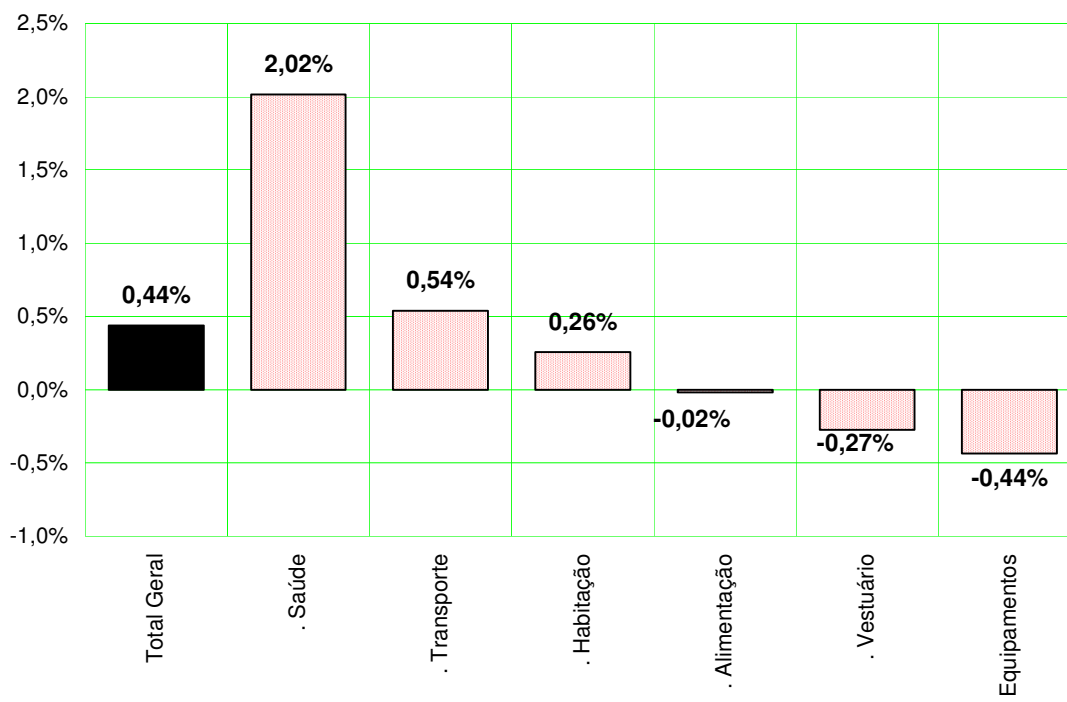
No subgrupo da indústria da alimentação (0,26%), as taxas de seus itens são pequenas, merecendo destaque para a alta na margarina (3,47%) e queda no açúcar (-1,07%). Na alimentação fora do domicílio (0,36%), as taxas de seus itens foram: refeição principal (0,15%) e lanches (0,65%).

TABELA 1
Índice do Custo de Vida (ICV-DIEESE)
Taxas, contribuições e porcentagens
Por grupos e subgrupos – julho de 2011
Município de São Paulo

Grupos e subgrupos	Variação (%)	Contribuição (PP.)	Ponderação (%)
Total Geral	0,44	0,44	100,00
. Saúde	2,02	0,28	13,78
.. Assistência Médica	2,53	0,28	10,95
.. Medicam.e Prod.Farmac.	0,01	0,00	2,78
. Transporte	0,54	0,09	15,77
.. Individual	0,79	0,09	10,76
.. Coletivo	0,00	0,00	5,01
. Habitação	0,26	0,06	23,02
.. Locação,Imp.e Condom.	0,07	0,00	6,68
.. Operação	0,09	0,01	12,79
.. Conservação	1,20	0,04	3,55
. Alimentação	-0,02	-0,01	28,82
.. <i>In natura</i> e semielab.	-0,43	-0,05	12,54
.. Indústria da Alimentação	0,26	0,03	10,10
.. Fora do Domicílio	0,36	0,02	6,17
. Vestuário	-0,27	-0,01	2,51
.. Roupas	-0,89	-0,01	1,36
.. Calçados	0,67	0,01	1,01
. Equipamentos	-0,44	-0,01	2,82
.. Eletrodomésticos	-1,08	-0,01	1,29
.. Utensílios	0,64	0,00	0,47
.. Móveis	-0,20	0,00	0,89
.. Rouparia	0,22	0,00	0,17

Fonte: DIEESE

GRÁFICO 1
Índice do Custo de Vida (ICV-DIEESE)
Taxas dos grupos de julho de 2011
Município de São Paulo



Fonte: DIEESE

Os grupos **Vestuário (-0,27%)** e **Equipamentos (-0,44%)**, embora tenham apresentado quedas em seus valores, quando são analisados seus componentes, revelam comportamentos distintos, com taxas positivas nos calçados (0,67%), utensílios (0,64%) e rouparia (0,22%); negativa nos móveis (-0,20%), roupas (-0,89%) e eletrodomésticos (-1,08%).

Índices por estrato de renda

Além do índice geral, o DIEESE calcula mais três indicadores de inflação, segundo tercís da renda das famílias paulistanas¹. Em julho, as taxas foram positivas para todos os estratos, sendo crescentes com o poder aquisitivo: estrato 1 (0,18%), estrato 2 (0,31%) e estrato 3 (0,55%). As variações deste mês em relação às de junho apontaram aumentos em todos os estratos, sendo mais acentuadas para o 3º (0,84 pp.), 2º (0,76 pp.) e menor para o 1º (0,48 pp.). (Tabela 2)

¹ O estrato 1 corresponde à estrutura de gastos de 1/3 das famílias mais pobres (renda média = R\$ 377,49*); o estrato 2 contempla os gastos das famílias com nível intermediário de rendimento (renda média = R\$ 934,17*) e o 3º estrato reúne aquelas de maior poder aquisitivo (renda média = R\$ 2.792,90*).

TABELA 2
Índice do Custo de Vida (ICV-DIEESE)
Taxa Geral e por estrato de renda
Município de São Paulo – jun/11 e jul/11

Índices	jun/11	jul/11	Diferença
	(%)	(%)	(pp.)
Geral	-0,34	0,44	0,78
Estrato 1	-0,30	0,18	0,48
Estrato 2	-0,45	0,31	0,76
Estrato 3	-0,29	0,55	0,84

Fonte: DIEESE

Resultados da inflação nas taxas por estrato

As taxas inflacionárias por estrato de renda são distintas, resultado da forma de despender das famílias, segundo seu poder aquisitivo, relacionado com as diversas variações de preços dos bens e serviços. (Tabela 3 e Gráfico 2)

O aumento no grupo **Saúde** teve origem nos reajustes do subgrupo da assistência médica, vindo a prejudicar mais as famílias de maiores rendas, com as seguintes contribuições nos cálculos de suas taxas: estrato 1 (0,16 pp.), estrato 2 (0,21 pp.) e estrato 3 (0,34 pp.).

No **Transporte**, que teve como principal causa de aumento a alta nos combustíveis, veio a prejudicar as famílias de forma crescente com o poder aquisitivo, impactando o cálculo de suas taxas da seguinte forma: estrato 1 (0,03 pp.), estrato 2 (0,06 pp.) e estrato 3 (0,11 pp.).

A alta na **Habitação** teve alguns componentes inflacionários como o reajuste na mão de obra da construção civil. Este aumento impactou os cálculos das taxas por estrato de renda de forma semelhante: estrato 1 (0,05 pp.), estrato 2 (0,06 pp.) e estrato 3 (0,06 pp.).

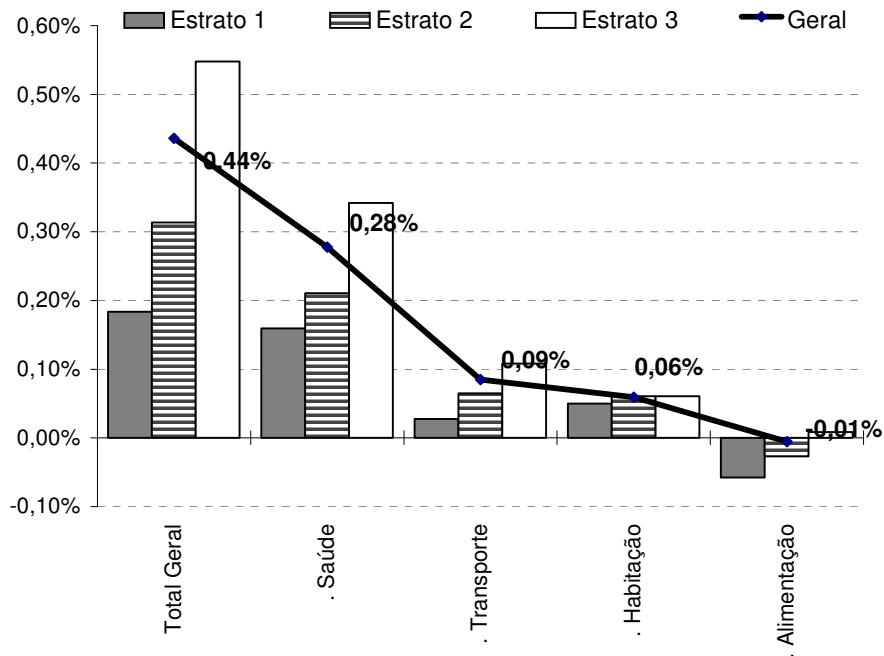
A queda na **Alimentação** veio a beneficiar mais as famílias de menores rendas: estrato 1 (-0,06 pp.), estrato 2 (-0,03 pp.) e estrato 3 (0,01 pp.).

TABELA 3
Índice do Custo de Vida (ICV-DIEESE)
Taxas e contribuições: geral e por estrato de renda
Município de São Paulo – julho de 2011

Grupos	Geral		Estrato 1		Estrato 2		Estrato 3	
	Taxa (%)	Contr. (pp)	Taxa (%)	Contr. (pp)	Taxa (%)	Contr. (pp)	Taxa (%)	Contr. (pp)
Total Geral	0,44	0,44	0,18	0,18	0,31	0,31	0,55	0,55
. Saúde	2,02	0,28	1,49	0,16	1,77	0,21	2,20	0,34
. Transporte	0,54	0,09	0,24	0,03	0,43	0,06	0,64	0,11
. Habitação	0,26	0,06	0,20	0,05	0,26	0,06	0,27	0,06
. Educação e Leitura	0,18	0,01	0,02	0,00	0,16	0,01	0,20	0,02
. Recreação	1,19	0,01	0,87	0,01	1,20	0,01	1,26	0,02
. Desp. Pessoais	0,21	0,01	0,14	0,01	0,25	0,01	0,22	0,01
. Desp. Diversas	0,52	0,00	0,55	0,00	0,55	0,00	0,49	0,00
. Alimentação	-0,02	-0,01	-0,15	-0,06	-0,08	-0,03	0,04	0,01
. Vestuário	-0,27	-0,01	-0,09	0,00	-0,25	-0,01	-0,40	-0,01
. Equipamentos	-0,44	-0,01	-0,31	-0,01	-0,60	-0,02	-0,36	-0,01

Fonte: DIEESE

GRÁFICO 2
Índice do Custo de Vida (ICV-DIEESE)
Contribuições para o índice geral e por estrato de renda
Município de São Paulo – maio de 2011



Fonte: DIEESE

Inflação acumulada

A inflação geral, nos últimos 12 meses, é de 7,14% e cresce à medida que a renda aumenta: estrato 1 (6,77%), estrato 2 (6,98%) e estrato 3 (7,30%). Este ano de 2011 já acumula alta de 3,58%, apresentando comportamento semelhante às taxas anuais, ou seja, crescendo à medida que aumenta o poder aquisitivo: estrato 1 (2,84%), estrato 2 (3,09%) e estrato 3 (3,98%). (Tabela 4)

Comportamento dos preços em 2011

Dos dez grupos que compõem o ICV, chamam atenção as seguintes taxas: superiores ao índice geral (3,58%) os grupos **Transporte (6,71%)**, **Educação e Leitura (5,64%)** e **Saúde (4,87%)**; semelhantes à inflação os grupos **Despesas Pessoais (4,19%)** e **Habitação (2,86%)**; por fim, menores ou negativas foram detectadas na **Alimentação (2,06%)**, **Vestuário (1,72%)**, **Recreação (1,38%)** e **Equipamentos (-1,74%)**.

No grupo **Transporte (6,71%)**, o aumento se deu em ambos os subgrupos, coletivo (9,40%) e individual (5,50%). Cabe salientar os reajustes praticados nos seguintes itens: táxi (18,09%), álcool (8,98%), gasolina (8,06%), ônibus municipal (11,11%), metrô (9,43%) e trem (9,43%). Na **Educação e Leitura (5,64%)**, as taxas de seus subgrupos foram distintas: educação (5,69%) e leitura (4,83%). A alta na **Saúde (4,87%)** foi resultado dos reajustes nos medicamentos e produtos farmacêuticos (5,00%) e na assistência médica (4,85%).

Taxas semelhantes ao índice geral como **Despesas Pessoais (4,19%)** e **Habitação (2,86%)** apresentaram maiores aumentos nos seguintes subgrupos: fumo e acessórios (4,99%), conservação do domicílio (6,24%) e locação, impostos e condomínio (4,05%).

Quanto à **Alimentação (2,06%)**, seus subgrupos tiveram comportamentos diversos, com alta acentuada na alimentação fora do domicílio (6,94%) e menores reajustes para os bens da indústria da alimentação (4,38%) e deflação nos produtos *in natura* e semielaborados (-1,92%).

Os aumentos no **Vestuário (1,72%)** foram equivalentes: roupas (1,46%) e calçados (2,30%). Os **Equipamentos (-1,74%)** apresentaram taxas distintas em seus subgrupos: rouparia (3,90%), utensílios (2,31%), eletrodomésticos (-2,98%) e móveis (-3,04%).

Comportamento dos preços nos últimos 12 meses

A taxa anualizada que, em junho (6,82%), tinha apresentado queda, neste mês de julho voltou a subir atingindo o nível de 7,14%. Dois grupos apontam níveis superiores ao índice geral: **Alimentação (10,35%)** e **Transporte (10,03%)**.

Outros acusam inflação elevada, porém inferiores a 7,14%, tais como: **Educação e Leitura (6,05%)**, **Habitação (5,58%)**, **Saúde (4,84%)** e **Despesas Pessoais (4,77%)**. Poucas variações ocorreram nos grupos: **Vestuário (2,83%)**, **Recreação (2,21%)** e **Equipamentos (-2,03%)**.

Na **Alimentação (10,35%)**, as taxas de seus subgrupos foram elevadas, principalmente, na alimentação fora do domicílio (13,18%), seguida dos produtos *in natura* e semielaborados (9,75%) e dos bens da indústria da alimentação (9,43%). A alta verificada no **Transporte (10,03%)** se deu em ambos os subgrupos, coletivo (9,48%) e individual (10,29%). Neste último, cabe ressaltar o extraordinário reajuste no álcool (37,49%) e na gasolina (10,71%).

Na **Educação e Leitura (6,05%)**, observou-se aumento acentuado na educação (6,21%) e taxa menor no subgrupo leitura (3,47%). A taxa da **Habitação (5,58%)** reflete, principalmente, os aumentos dos subgrupos locação, impostos e condomínio (9,63%) e conservação do domicílio (7,00%), uma vez que a operação (3,21%) apontou variação bem menor. No grupo **Saúde (4,84%)**, as taxas de seus subgrupos foram inferiores à taxa geral, sendo menor para a assistência médica (4,73%) e maior para os medicamentos e produtos farmacêuticos (5,30%). As **Despesas Pessoais (4,77%)** tiveram reajustes relativamente semelhantes entre seus subgrupos: fumo e acessórios (5,07%) e higiene e beleza (4,51%).

Embora as taxas dos demais grupos tenham sido pequenas, seus subgrupos acusaram comportamentos distintos, ou seja, variaram entre: -4,86% para os eletrodomésticos e 5,93% nos serviços de recreação.

TABELA 4
Índice do Custo de Vida (ICV-DIEESE)
Taxas anuais e diferenças: Geral e por estrato de renda
Município de São Paulo

Grupos e subgrupos	Variação no Ano (jan/2011 a jul/2011) (%)				Variação Anual (ago/2010 a jul/2011) (%)			
	Geral	Estrato 1	Estrato 2	Estrato 3	Geral	Estrato 1	Estrato 2	Estrato 3
Total Geral	3,58	2,84	3,09	3,98	7,14	6,77	6,98	7,30
.Alimentação	2,06	1,24	1,16	2,97	10,35	9,31	9,62	11,21
.In-natura e semielab.	-1,92	-2,06	-2,69	-1,19	9,75	7,80	8,59	11,70
.Indústria da Alimentação	4,38	4,01	4,26	4,62	9,43	10,22	9,50	8,99
.Fora do Domicílio	6,94	7,01	6,76	7,00	13,18	12,83	13,35	13,18
.Habitação	2,86	2,30	2,62	3,10	5,58	4,99	5,23	5,88
.Locação, Imp.e Condom.	4,05	3,99	4,07	4,05	9,63	9,03	9,53	9,81
.Operação do Domicílio	1,36	0,79	1,03	1,68	3,21	2,84	2,89	3,49
.Conservação	6,24	6,63	6,54	6,03	7,00	7,82	7,45	6,62
.Equipamentos	-1,74	-1,62	-2,09	-1,50	-2,03	-1,97	-2,68	-1,54
.Eletrodomésticos	-2,98	-2,40	-3,30	-2,73	-4,86	-4,29	-5,55	-4,31
.Utensílios	2,31	2,38	2,20	2,28	3,57	3,34	3,91	3,51
.Móveis	-3,04	-4,01	-2,86	-2,94	-1,98	-2,66	-1,84	-1,83
.Rouparia	3,90	4,82	2,34	4,42	5,20	7,09	2,60	6,14
.Transporte	6,71	7,79	7,45	6,25	10,03	9,42	10,47	9,97
.Individual	5,50	7,10	5,69	5,34	10,29	12,49	11,07	9,94
.Coletivo	9,40	8,07	9,69	10,05	9,48	8,25	9,74	10,08
.Vestuário	1,72	1,79	1,94	1,50	2,83	2,92	3,14	2,46
.Roupas	1,46	1,52	1,93	1,11	1,92	1,99	2,28	1,46
.Calçados	2,30	2,27	2,20	2,39	4,10	3,93	4,25	4,06
.Educação e Leitura	5,64	4,99	5,41	5,72	6,05	5,61	5,82	6,13
.Educação	5,69	5,11	5,47	5,77	6,21	5,88	6,03	6,27
.Leitura	4,83	2,11	4,44	4,95	3,47	-0,73	2,70	3,76
.Saúde	4,87	4,91	4,71	4,92	4,84	4,92	4,53	4,93
.Assistência Médica	4,85	4,79	4,61	4,92	4,73	4,65	4,29	4,87
.Medicam.e Prod.Farmac.	5,00	5,12	4,99	4,95	5,30	5,40	5,19	5,31
.Recreação	1,38	1,50	1,18	1,46	2,21	1,44	2,13	2,38
.Produtos	-0,25	0,74	-0,95	-0,12	-0,31	0,00	-0,91	-0,13
.Serviços	3,72	2,81	4,07	3,69	5,93	4,00	6,33	6,00
.Despesas Pessoais	4,19	4,27	4,38	4,06	4,77	4,54	4,91	4,80
.Higiene e Beleza	3,52	3,44	3,79	3,41	4,51	3,87	4,75	4,63
.Fumo e Acessórios	4,99	5,00	5,00	4,98	5,07	5,12	5,08	5,05
.Despesas diversas	2,98	2,58	2,60	3,23	3,87	3,53	3,54	4,09

Fonte: DIEESE

Álcool volta a subir

Após dois meses de queda o álcool volta a subir, no entanto a gasolina continua a apresentar, nos últimos meses, queda em seu valor.

Remarcações de valores extraordinariamente elevadas do álcool exigiram uma análise mais apurada do comportamento de preços entre este combustível e seu substituto, a gasolina, dada a introdução de veículos flex, a partir de maio de 2003.

Para melhor visualizar as pressões de preços, suas taxas mensais foram anualizadas no período compreendido entre jan/2009 a jul/2011. (Tabela 5 e Gráfico 3).

A série das taxas anualizadas da inflação, desde jan/09, apresentou quatro fases distintas:

1. De jan/09 a mai/09 sua taxa situou-se em torno de 5%;
2. De jun/09 a dez/09 caiu para um patamar da ordem de 4%;
3. De jan/10 a out/10 volta a subir entre 5% até 6% e
4. De nov/10 a jul/11 mantém-se acima de 6%, atingindo seu ponto máximo em abr/11 (7,33%).

A confrontação da série do ICV com a da gasolina aponta que este combustível, reajustou seus valores, ao longo de todo o período, sistematicamente abaixo da inflação. Porém, nos últimos quatro meses, de abr/11 a jul/11, sua taxa anualizada suplanta a inflação anual, atingindo 10,71% neste mês de julho.

As variações mensais do preço do álcool apresentam oscilações marcantes ao longo do período analisado. Quando estas taxas são anualizadas, o comportamento desta variável se torna mais estável; constata-se que de jan/09 a set/09, a série do álcool situa-se abaixo da inflação. Nos 12 meses seguintes – out/09 a set/10 – suas taxas sobem acentuadamente acima do índice geral, atingindo o maior valor em fev/10, de 37,92%, contra uma inflação anual naquele mês de 5,72%. Uma nova queda é observada entre out/10 a fev/11, com taxas anualizadas inferiores à inflação. No entanto, a partir de março de 2011, as taxas anuais situam-se bem acima do índice geral, atingindo, em abril de 2011, uma diferença em relação à inflação geral, de 39,30 pp. Em julho deste ano, esta diferença ainda é acentuada, de 30,35 pp

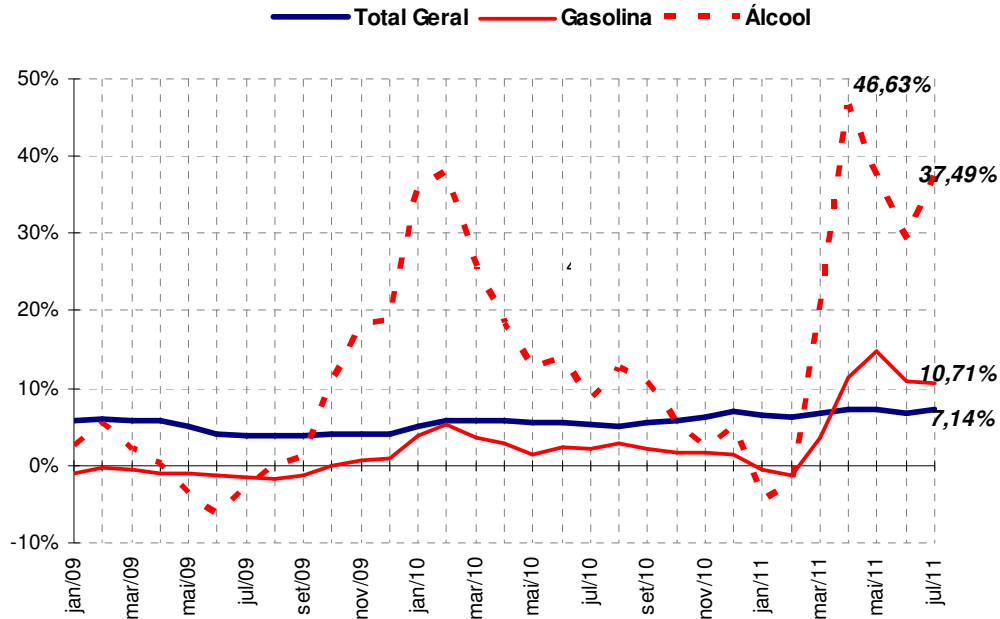
Pela composição do ICV, nos gastos das famílias com combustível, 70% destina-se à compra de gasolina e 30% à de álcool. Esta estrutura de gastos, apesar de todos os aumentos do álcool, resultou em impactos relativamente pequenos no cálculo do ICV, uma vez que a gasolina não reajustou seus preços na mesma proporção do etanol.

TABELA 5
Índice do Custo de Vida (ICV-DIEESE)
Taxas anualizadas do ICV- Geral,
Combustíveis, Gasolina e Álcool
Município de São Paulo jan/09 a jul/11

Mês/Ano	ICV-Geral (%)	Combustível (%)	Gasolina (%)	Álcool (%)
jan/09	5,90	0,02	-1,05	2,54
fev/09	5,95	1,19	-0,39	5,57
mar/09	5,90	0,39	-0,43	2,15
abr/09	5,79	-0,53	-1,03	0,14
mai/09	5,12	-1,42	-1,03	-3,38
jun/09	4,16	-2,32	-1,25	-6,33
jul/09	3,78	-1,74	-1,50	-2,45
ago/09	3,75	-1,39	-1,79	0,15
set/09	3,89	-0,85	-1,33	1,04
out/09	4,00	2,37	-0,02	10,64
nov/09	4,07	4,49	0,59	17,89
dez/09	4,05	5,03	1,03	18,81
jan/10	5,11	11,07	3,73	36,02
fev/10	5,72	12,72	5,26	37,92
mar/10	5,79	8,47	3,49	25,64
abr/10	5,70	6,28	2,92	18,35
mai/10	5,62	3,87	1,53	12,60
jun/10	5,58	4,66	2,36	13,72
jul/10	5,21	3,61	2,25	8,67
ago/10	5,16	4,99	2,88	12,49
set/10	5,43	4,06	2,03	11,00
out/10	5,85	2,66	1,74	5,58
nov/10	6,31	1,84	1,68	2,40
dez/10	6,91	2,29	1,33	5,10
jan/11	6,46	-1,56	-0,42	-4,48
fev/11	6,26	-1,55	-1,21	-2,51
mar/11	6,72	7,92	3,71	19,56
abr/11	7,33	20,18	11,50	46,63
mai/11	7,21	19,93	14,89	37,15
jun/11	6,82	14,92	10,92	29,28
jul/11	7,14	16,66	10,71	37,49

Fonte: DIEESE

GRÁFICO 3
Índice do Custo de Vida (ICV-DIEESE)
Taxas anualizadas do Total Geral,
Gasolina e Álcool jan/09 a jul/11
Município de São Paulo



Fonte: DIEESE

A entrada no mercado dos carros bi-combustível permitiu ao consumidor optar por abastecer seu veículo com o combustível por km rodado mais em conta. Dado que o rendimento do veículo movido a álcool é inferior ao da gasolina, é aconselhável utilizá-la sempre que a relação entre o preço do álcool sobre a gasolina for superior a 65%. (Tabela 6 e Gráfico 4)

A observação dos valores médios destes combustíveis aponta uma participação do preço do álcool frente à gasolina crescente. No ano de 2009, esta relação situou-se sistematicamente inferior a 65%, portanto, as oscilações dos preços de ambos os combustíveis não chegaram a afetar a opção do consumidor, por gasolina em substituição ao álcool.

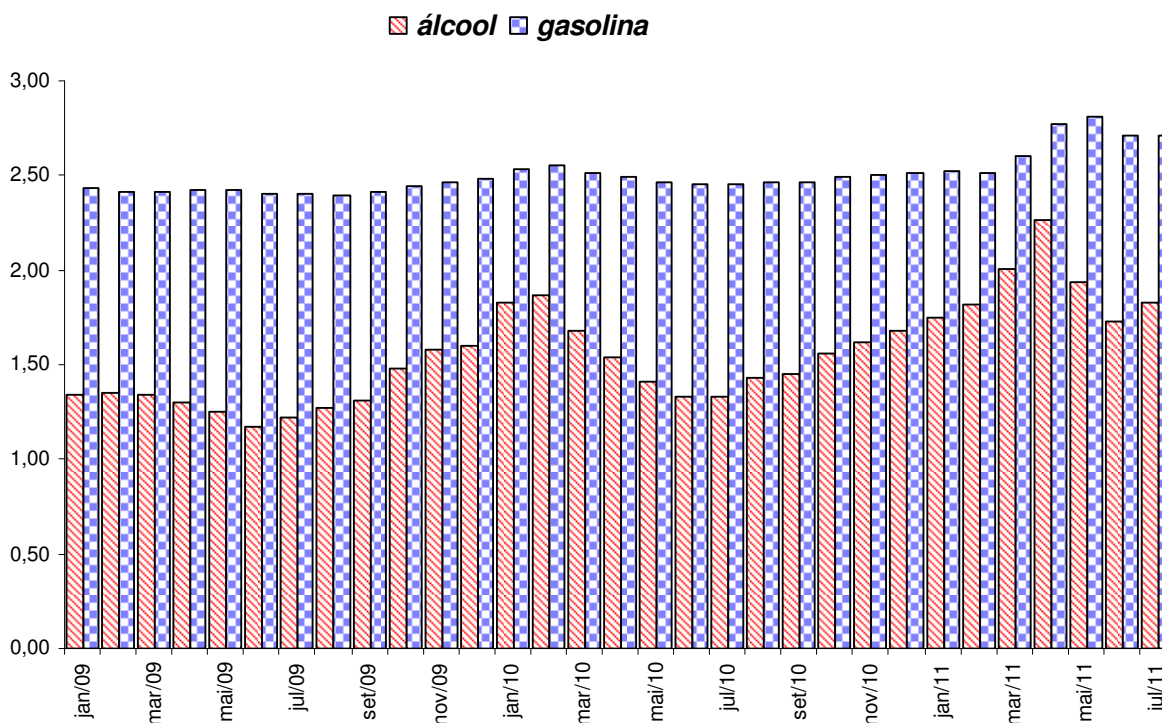
No primeiro trimestre de 2010, a relação de valores entre estes combustíveis ficou acima de 67%, sendo, portanto, mais econômico o uso da gasolina frente ao álcool. No entanto, o etanol, a partir de abr/10 até jul/10, apresenta queda de preço e a gasolina pouco altera seu valor, voltando a ser mais vantajoso ao consumidor abastecer seu carro com álcool. No restante de 2010, o preço do etanol sobe mais que o da gasolina, porém, a participação percentual até nov/10 ainda é inferior a 65%.

A partir de dez/10 até jul/11, o preço do álcool sobe extraordinariamente, embora apresente ligeira queda em jun/11. Seu maior valor foi atingido em abril deste ano quando foi comercializado ao preço médio de R\$ 2,261 o litro, com uma relação em comparação à gasolina (R\$ 2,768) de 81,7%.

A entrada da safra da cana de açúcar em maio pouco ajudou a queda no preço deste combustível, cujo valor passou de R\$ 1,941 em maio para R\$ 1,732 em junho, voltando a subir neste mês para R\$ 1,831. Portanto, a produção canavieira e do etanol não foram suficientes para que houvesse uma diminuição significativa em seu valor.

Frente ao problema de preço elevado do etanol, o ministro das Minas e Energia anunciou, ao final de julho, que o governo irá publicar, em meados de agosto, uma medida provisória visando a renovação dos canaviais e melhora na estocagem e distribuição do produto. O financiamento ocorrerá pelo BNDES (Banco Nacional do Desenvolvimento Econômico e Social) e BB (Banco do Brasil).

GRÁFICO 4
Índice do Custo de Vida (ICV-DIEESE)
Preços mensais da Gasolina e do Álcool
Município de São Paulo jan/09 a jul/11



Fonte: DIEESE

TABELA 6
Índice do Custo de Vida (ICV-DIEESE)
Preços mensais da Gasolina e do Álcool
Relação % entre Álcool e Gasolina
Município de São Paulo jan/09 a jul/11

mês/ano	Gasolina (R\$)	Álcool (R\$)	Relação (%)
jan/09	2,430	1,343	55,3
fev/09	2,416	1,355	56,1
mar/09	2,417	1,337	55,3
abr/09	2,423	1,302	53,7
mai/09	2,423	1,256	51,8
jun/09	2,401	1,174	48,9
jul/09	2,401	1,224	51,0
ago/09	2,396	1,274	53,2
set/09	2,413	1,310	54,3
out/09	2,448	1,479	60,4
nov/09	2,466	1,584	64,2
dez/09	2,482	1,597	64,3
jan/10	2,531	1,830	72,3
fev/10	2,553	1,872	73,3
mar/10	2,512	1,682	67,0
abr/10	2,492	1,537	61,7
mai/10	2,459	1,411	57,4
jun/10	2,458	1,335	54,3
jul/10	2,455	1,330	54,2
ago/10	2,465	1,433	58,1
set/10	2,463	1,455	59,1
out/10	2,490	1,562	62,7
nov/10	2,508	1,622	64,7
dez/10	2,515	1,678	66,7
jan/11	2,520	1,748	69,4
fev/11	2,518	1,822	72,4
mar/11	2,601	2,008	77,2
abr/11	2,768	2,261	81,7
mai/11	2,814	1,941	69,0
jun/11	2,715	1,732	63,8
jul/11	2,707	1,831	67,6

Fonte: DIEESE

Índice do Custo de Vida no Município de São Paulo - ICV-DIEESE
Julho de 2011
Índice Geral

DENOMINAÇÃO	VARIÇÃO	CONTRIBUIÇÃO	PONDERAÇÃO
TOTAL GERAL	0,4361%	0,4361%	100,0000%
. Alimentação	-0,0176%	-0,0051%	28,8155%
. . Produtos <i>in natura</i> e semielaborados	-0,4283%	-0,0537%	12,5415%
. . Indústria da Alimentação	0,2620%	0,0265%	10,1043%
. . Alimentação Fora do Domicílio	0,3593%	0,0222%	6,1696%
. Habitação	0,2563%	0,0590%	23,0217%
. . Locação, Impostos e Condomínio	0,0719%	0,0048%	6,6750%
. . Operação do Domicílio	0,0911%	0,0117%	12,7935%
. . Conservação do Domicílio	1,1978%	0,0426%	3,5532%
. Equipamentos Domésticos	-0,4356%	-0,0123%	2,8213%
. . Eletrodomésticos e Equipamentos	-1,0780%	-0,0139%	1,2909%
. . Utensílios Domésticos	0,6384%	0,0030%	0,4748%
. . Móveis	-0,2004%	-0,0018%	0,8862%
. . Rouparia	0,2187%	0,0004%	0,1694%
. Transporte	0,5400%	0,0852%	15,7728%
. . Individual	0,7914%	0,0852%	10,7616%
. . Coletivo	0,0000%	0,0000%	5,0113%
. Vestuário	-0,2749%	-0,0069%	2,5113%
. . Roupas	-0,8888%	-0,0121%	1,3606%
. . Calçados	0,6652%	0,0067%	1,0061%
. Educação e Leitura	0,1834%	0,0145%	7,9233%
. . Educação	0,0230%	0,0017%	7,5006%
. . Leitura	3,0298%	0,0128%	0,4227%
. Saúde	2,0166%	0,2778%	13,7772%
. . Assistência Médica	2,5296%	0,2770%	10,9512%
. . Medicamentos e Prod. Farmaceuticos	0,0073%	0,0002%	2,7829%
. Recreação	1,1900%	0,0139%	1,1641%
. . Produtos	0,6060%	0,0041%	0,6806%
. . Serviços	2,0120%	0,0097%	0,4836%
. Despesas Pessoais	0,2085%	0,0079%	3,7793%
. . Higiene e Beleza	0,3586%	0,0073%	2,0448%
. . Fumo e Acessórios	0,0314%	0,0005%	1,7345%
. Despesas diversas	0,5176%	0,0021%	0,4134%
. . Animais	0,6230%	0,0021%	0,3435%
. . Comunicação	0,0000%	0,0000%	0,0700%

Fonte: DIEESE

* Valores de junho de 1996, quando foi introduzida a ponderação atual do ICV

Índice do Custo de Vida no Município de São Paulo – ICV-DIEESE
Julho de 2011
Estrato 1 - Famílias com renda inferior (renda média = R\$ 377,49*) (em%)

DENOMINAÇÃO	VARIAÇÃO	CONTRIBUIÇÃO	PONDERAÇÃO
Total Geral	0,1835%	0,1835%	100,0000%
. Alimentação	-0,1545%	-0,0580%	37,5625%
. . Produtos <i>in natura</i> e semielaborados	-0,5394%	-0,1014%	18,8016%
. . Indústria da alimentação	0,1793%	0,0253%	14,0954%
. . Alimentação fora do domicílio	0,3884%	0,0181%	4,6656%
. Habitação	0,1990%	0,0497%	24,9741%
. . Locação, impostos e condomínio	-0,0899%	-0,0059%	6,5304%
. . Operação do domicílio	0,1335%	0,0206%	15,4061%
. . Conservação do domicílio	1,1522%	0,0350%	3,0376%
. Equipamento Doméstico	-0,3098%	-0,0082%	2,6488%
. . Eletrodomésticos e equipamentos	-0,8757%	-0,0117%	1,3313%
. . Utensílios domésticos	0,5348%	0,0025%	0,4742%
. . Móveis	0,0591%	0,0004%	0,6954%
. . Rouparia	0,3421%	0,0005%	0,1478%
. Transporte	0,2415%	0,0276%	11,4357%
. . Individual	0,8543%	0,0276%	3,2322%
. . Coletivo	0,0000%	0,0000%	8,2036%
. Vestuário	-0,0899%	-0,0024%	2,7037%
. . Roupas	-0,7134%	-0,0098%	1,3711%
. . Calçados	0,6259%	0,0076%	1,2218%
. Educação e leitura	0,0203%	0,0008%	3,7132%
. . Educação	0,0211%	0,0008%	3,5694%
. . Leitura	0,0000%	0,0000%	0,1438%
. Saúde	1,4904%	0,1592%	10,6795%
. . Assistência médica	2,3380%	0,1586%	6,7815%
. . Medicamentos e produtos farmacêuticos	0,0160%	0,0006%	3,8981%
. Recreação	0,8713%	0,0055%	0,6336%
. . Produtos	0,3981%	0,0016%	0,4012%
. . Serviços	1,6882%	0,0039%	0,2324%
. Despesas Pessoais	0,1358%	0,0071%	5,2421%
. . Higiene e beleza	0,2390%	0,0058%	2,4281%
. . Fumo e acessórios	0,0468%	0,0013%	2,8139%
. Despesas Diversas	0,5498%	0,0022%	0,4068%
. . Animais	0,6230%	0,0022%	0,3589%
. . Comunicação	0,0000%	0,0000%	0,0478%

Fonte: DIEESE

* Valores de junho de 1996, quando foi introduzida a ponderação atual do ICV

**Índice do Custo de Vida no Município de São Paulo – ICV-DIEESE
Julho de 2011**

Estrato 2 - Famílias com renda intermediária (renda média = R\$ 934,17*) (em%)

DENOMINAÇÃO	VARIAÇÃO	CONTRIBUIÇÃO	PONDERAÇÃO
TOTAL GERAL	0,3136%	0,3136%	100,0000%
. Alimentação	-0,0805%	-0,0269%	33,3779%
. . Produtos <i>in natura</i> e semielaborados	-0,4891%	-0,0783%	16,0170%
. . Indústria da alimentação	0,2341%	0,0289%	12,3646%
. . Alimentação fora do domicílio	0,4508%	0,0225%	4,9963%
. Habitação	0,2584%	0,0601%	23,2741%
. . Locação, impostos e condomínio	-0,0138%	-0,0008%	6,0903%
. . Operação do domicílio	0,1148%	0,0157%	13,6692%
. . Conservação do domicílio	1,2884%	0,0453%	3,5146%
. Equipamentos Domésticos	-0,5958%	-0,0191%	3,2125%
. . Eletrodomésticos e equipamentos	-1,1797%	-0,0185%	1,5644%
. . Utensílios domésticos	0,6170%	0,0027%	0,4430%
. . Móveis	-0,3690%	-0,0037%	1,0092%
. . Rouparia	0,1560%	0,0003%	0,1960%
. Transporte	0,4279%	0,0648%	15,1416%
. . Individual	0,7774%	0,0648%	8,3345%
. . Coletivo	0,0000%	0,0000%	6,8070%
. Vestuário	-0,2475%	-0,0071%	2,8646%
. . Roupas	-0,9335%	-0,0133%	1,4202%
. . Calçados	0,6826%	0,0087%	1,2714%
. Educação e Leitura	0,1606%	0,0075%	4,6427%
. . Educação	0,0115%	0,0005%	4,3667%
. . Leitura	2,5192%	0,0070%	0,2760%
. Saúde	1,7733%	0,2101%	11,8472%
. . Assistência médica	2,4398%	0,2092%	8,5750%
. . Medicamentos e produtos farmacêuticos	0,0034%	0,0001%	3,2162%
. Recreação	1,1972%	0,0116%	0,9703%
. . Produtos	0,4734%	0,0026%	0,5501%
. . Serviços	2,1446%	0,0090%	0,4202%
. Despesas Pessoais	0,2490%	0,0108%	4,3410%
. . Higiene e beleza	0,4586%	0,0101%	2,2078%
. . Fumo e acessórios	0,0321%	0,0007%	2,1332%
. Despesas diversas	0,5454%	0,0018%	0,3281%
. . Animais	0,6230%	0,0018%	0,2872%
. . Comunicação	0,0000%	0,0000%	0,0409%

Fonte: DIEESE

* Valores de junho de 1996, quando foi introduzida a ponderação atual do ICV

**Índice do Custo de Vida no Município de São Paulo - ICV-DIEESE
Julho de 2011**

Estrato 3 - Famílias com renda superior (renda média = R\$ 2.792,90*) (em%)

DENOMINAÇÃO	VARIAÇÃO	CONTRIBUIÇÃO	PONDERAÇÃO
Total Geral	0,5484%	0,5484%	100,0000%
. Alimentação	0,0361%	0,0089%	24,6376%
. . Produtos in <i>natura</i> e semielaborados	-0,4163%	-0,0394%	9,4539%
. . Indústria da alimentação	0,3127%	0,0253%	8,1039%
. . Alimentação fora do domicílio	0,3237%	0,0229%	7,0798%
. Habitação	0,2691%	0,0606%	22,5348%
. . Locação, impostos e condomínio	0,1427%	0,0099%	6,9636%
. . Operação do domicílio	0,0638%	0,0076%	11,8926%
. . Conservação do domicílio	1,1722%	0,0431%	3,6786%
. Equipamentos Domésticos	-0,3595%	-0,0098%	2,7155%
. . Eletrodomésticos e equipamentos	-1,0456%	-0,0123%	1,1743%
. . Utensílios domésticos	0,6866%	0,0034%	0,4965%
. . Móveis	-0,1228%	-0,0011%	0,8813%
. . Rouparia	0,1149%	0,0002%	0,1635%
. Transporte	0,6370%	0,1083%	17,0046%
. . Individual	0,7989%	0,1083%	13,5579%
. . Coletivo	0,0000%	0,0000%	3,4467%
. Vestuário	-0,4037%	-0,0091%	2,2450%
. . Roupas	-0,9936%	-0,0129%	1,3024%
. . Calçados	0,6525%	0,0053%	0,8058%
. Educação e Leitura	0,2012%	0,0208%	10,3224%
. . Educação	0,0315%	0,0031%	9,7696%
. . Leitura	3,2012%	0,0177%	0,5528%
. Saúde	2,2043%	0,3420%	15,5160%
. . Assistência médica	2,5856%	0,3412%	13,1980%
. . Medicamentos e produtos farmacêuticos	0,0045%	0,0001%	2,2701%
. Recreação	1,2597%	0,0176%	1,3940%
. . Produtos	0,6670%	0,0054%	0,8074%
. . Serviços	2,0753%	0,0122%	0,5867%
. Despesas Pessoais	0,2157%	0,0069%	3,1924%
. . Higiene e beleza	0,3535%	0,0066%	1,8605%
. . Fumo e acessórios	0,0234%	0,0003%	1,3319%
. Despesas Diversas	0,4943%	0,0022%	0,4376%
. . Animais	0,6230%	0,0022%	0,3472%
. . Comunicação	0,0000%	0,0000%	0,0905%

Fonte: DIEESE

* Valores de junho de 1996, quando foi introduzida a ponderação atual do ICV

**Variações acumuladas dos itens componentes do ICV-DIEESE
Índice Geral**

DENOMINAÇÃO	Mensal	Trimestral	Semestral	No Ano	Anual
	jul/11	mai/2011 a jul/2011	fev/2011 a jul/2011	jan/2011 a jul/2011	ago/2010 a jul/2011
Total Geral	0,4361%	0,1368%	2,2676%	3,5809%	7,1436%
.Alimentação	-0,0176%	-0,5603%	0,8849%	2,0642%	10,3539%
.In natura e semielaborados	-0,4283%	-3,8985%	-2,7451%	-1,9180%	9,7525%
.Indústria da alimentação	0,2620%	2,2406%	3,2565%	4,3766%	9,4251%
.Fora do domicílio	0,3593%	2,0143%	4,8374%	6,9450%	13,1766%
.Habitação	0,2563%	1,2009%	2,6313%	2,8644%	5,5845%
.Locação, impostos e condomínio	0,0719%	1,1443%	3,4501%	4,0454%	9,6309%
.Operação do domicílio	0,0911%	0,2390%	1,3397%	1,3589%	3,2126%
.Conservação	1,1978%	4,8945%	5,8800%	6,2434%	7,0036%
.Equipamento Doméstico	-0,4356%	-0,7496%	-1,8848%	-1,7402%	-2,0291%
.Eletrodomésticos	-1,0780%	-1,4668%	-3,1793%	-2,9762%	-4,8600%
.Utensílios	0,6384%	1,7337%	2,1572%	2,3149%	3,5742%
.Móveis	-0,2004%	-1,2779%	-3,1449%	-3,0435%	-1,9765%
.Rouparia	0,2187%	0,6522%	4,0431%	3,9013%	5,2047%
.Transporte	0,5400%	-2,8492%	3,5110%	6,7065%	10,0336%
.Individual	0,7914%	-4,1115%	4,4623%	5,5044%	10,2900%
.Coletivo	0,0000%	0,0000%	1,5100%	9,4046%	9,4825%
.Vestuário	-0,2749%	0,9698%	1,7511%	1,7152%	2,8270%
.Roupas	-0,8888%	0,2981%	1,3564%	1,4640%	1,9217%
.Calçados	0,6652%	2,1419%	2,3832%	2,2993%	4,0984%
.Educação e Leitura	0,1834%	0,2915%	0,8103%	5,6436%	6,0535%
.Educação	0,0230%	0,1039%	0,6357%	5,6913%	6,2071%
.Leitura	3,0298%	3,6376%	3,9148%	4,8273%	3,4728%
.Saúde	2,0166%	2,9496%	4,5810%	4,8749%	4,8432%
.Assistência médica	2,5296%	3,6134%	4,4853%	4,8463%	4,7329%
.Medicamentos e produtos farmacêuticos	0,0073%	0,3792%	4,9770%	5,0030%	5,2960%
.Recreação	1,1900%	1,2326%	1,2327%	1,3778%	2,2090%
.Produtos	0,6060%	0,7630%	0,1632%	-0,2467%	-0,3132%
.Serviços	2,0120%	1,8917%	2,7556%	3,7223%	5,9288%
.Despesas Pessoais	0,2085%	1,0794%	4,0756%	4,1876%	4,7693%
.Higiene e beleza	0,3586%	1,9775%	3,3215%	3,5156%	4,5131%
.Fumo e acessórios	0,0314%	0,0371%	4,9817%	4,9934%	5,0739%
.Despesas Diversas	0,5176%	1,7757%	3,3117%	2,9783%	3,8726%
.Animais	0,6230%	2,1429%	2,9103%	2,5127%	3,5804%
.Comunicação	0,0000%	0,0000%	5,3411%	5,3411%	5,3411%

Fonte: DIEESE

Variações acumuladas dos itens componentes do ICV-DIEESE
Estrato 1

DENOMINAÇÃO	Mensal	Trimestral	Semestral	No Ano	Anual
	jul/11	mai/2011 a jul/2011	fev/2011 a jul/2011	jan/2011 a jul/2011	ago/2010 a jul/2011
Total Geral	0,1835%	0,0628%	1,7212%	2,8447%	6,7692%
.Alimentação	-0,1545%	-0,9863%	0,5181%	1,2351%	9,3126%
.In natura e semielaborados	-0,5394%	-3,9931%	-2,2152%	-2,0613%	7,8018%
.Indústria da alimentação	0,1793%	2,2495%	2,9254%	4,0111%	10,2182%
.Fora do domicílio	0,3884%	2,0383%	4,8256%	7,0053%	12,8324%
.Habitação	0,1990%	1,0178%	1,9998%	2,3001%	4,9927%
.Locação, impostos e condomínio	-0,0899%	1,0067%	3,0822%	3,9941%	9,0296%
.Operação do domicílio	0,1335%	0,2954%	0,7653%	0,7904%	2,8447%
.Conservação	1,1522%	4,8340%	6,1632%	6,6312%	7,8224%
.Equipamento Doméstico	-0,3098%	-0,9210%	-1,9456%	-1,6246%	-1,9688%
.Eletrodomésticos	-0,8757%	-1,5638%	-2,9959%	-2,4027%	-4,2950%
.Utensílios	0,5348%	1,4481%	2,1003%	2,3834%	3,3439%
.Móveis	0,0591%	-1,5899%	-3,7865%	-4,0050%	-2,6642%
.Rouparia	0,3421%	0,5809%	4,1744%	4,8178%	7,0872%
.Transporte	0,2415%	-1,2587%	2,4544%	7,7938%	9,4196%
.Individual	0,8543%	-4,2907%	6,0747%	7,1008%	12,4910%
.Coletivo	0,0000%	0,0000%	1,0835%	8,0717%	8,2453%
.Vestuário	-0,0899%	1,2407%	1,8565%	1,7867%	2,9189%
.Roupas	-0,7134%	0,5988%	1,5677%	1,5181%	1,9850%
.Calçados	0,6259%	2,1030%	2,2882%	2,2673%	3,9301%
.Educação e Leitura	0,0203%	0,1073%	0,7838%	4,9896%	5,6080%
.Educação	0,0211%	0,0904%	0,7793%	5,1090%	5,8801%
.Leitura	0,0000%	0,5281%	0,8946%	2,1061%	-0,7303%
.Saúde	1,4904%	2,4216%	4,6592%	4,9062%	4,9182%
.Assistência médica	2,3380%	3,6223%	4,4157%	4,7873%	4,6481%
.Medicamentos e produtos farmacêuticos	0,0160%	0,3521%	5,0958%	5,1188%	5,4027%
.Recreação	0,8713%	0,8073%	1,0404%	1,4977%	1,4406%
.Produtos	0,3981%	0,5328%	0,2848%	0,7440%	-0,0041%
.Serviços	1,6882%	1,2790%	2,3550%	2,8088%	4,0015%
.Despesas Pessoais	0,1358%	0,9419%	4,1699%	4,2725%	4,5355%
.Higiene e beleza	0,2390%	1,9968%	3,2468%	3,4424%	3,8679%
.Fumo e acessórios	0,0468%	0,0474%	4,9814%	5,0011%	5,1194%
.Despesas Diversas	0,5498%	1,8875%	2,9358%	2,5844%	3,5273%
.Animais	0,6230%	2,1429%	2,9103%	2,5127%	3,5804%
.Comunicação	0,0000%	0,0000%	3,1287%	3,1287%	3,1287%

Fonte: DIEESE

**Variações acumuladas dos itens componentes do ICV-DIEESE
Estrato 2**

DENOMINAÇÃO	Mensal	Trimestral	Semestral	No Ano	Anual
	jul/11	mai/2011 a jul/2011	fev/2011 a jul/2011	jan/2011 a jul/2011	ago/2010 a jul/2011
Total Geral	0,3136%	-0,0935%	1,8072%	3,0854%	6,9769%
.Alimentação	-0,0805%	-0,9707%	0,1553%	1,1629%	9,6197%
.In natura e semielaborados	-0,4891%	-4,3002%	-3,3964%	-2,6878%	8,5879%
.Indústria da alimentação	0,2341%	2,2497%	3,1576%	4,2568%	9,4991%
.Fora do domicílio	0,4508%	2,3789%	4,8627%	6,7552%	13,3482%
.Habitação	0,2584%	1,1453%	2,3053%	2,6210%	5,2349%
.Locação, impostos e condomínio	-0,0138%	1,1618%	3,2388%	4,0747%	9,5260%
.Operação do domicílio	0,1148%	0,2643%	1,0058%	1,0273%	2,8890%
.Conservação	1,2884%	4,6504%	5,9057%	6,5367%	7,4516%
.Equipamento Doméstico	-0,5958%	-0,9500%	-2,2524%	-2,0945%	-2,6798%
.Eletrodomésticos	-1,1797%	-1,5777%	-3,6010%	-3,3032%	-5,5503%
.Utensílios	0,6170%	1,7185%	2,2583%	2,1967%	3,9053%
.Móveis	-0,3690%	-1,4458%	-3,0809%	-2,8581%	-1,8367%
.Rouparia	0,1560%	0,7034%	3,3044%	2,3439%	2,5990%
.Transporte	0,4279%	-2,7078%	3,1757%	7,4459%	10,4720%
.Individual	0,7774%	-4,7969%	4,6257%	5,6925%	11,0696%
.Coletivo	0,0000%	0,0000%	1,4408%	9,6911%	9,7433%
.Vestuário	-0,2475%	0,9671%	1,7908%	1,9405%	3,1405%
.Roupas	-0,9335%	0,1433%	1,4076%	1,9348%	2,2793%
.Calçados	0,6826%	2,1770%	2,2877%	2,1959%	4,2467%
.Educação e Leitura	0,1606%	0,2437%	0,9206%	5,4105%	5,8223%
.Educação	0,0115%	0,0659%	0,7648%	5,4742%	6,0313%
.Leitura	2,5192%	3,0708%	3,3889%	4,4378%	2,7008%
.Saúde	1,7733%	2,7069%	4,4851%	4,7059%	4,5325%
.Assistência médica	2,4398%	3,6107%	4,3163%	4,6071%	4,2931%
.Medicamentos e produtos farmacêuticos	0,0034%	0,3396%	4,9571%	4,9886%	5,1935%
.Recreação	1,1972%	1,1136%	1,0407%	1,1835%	2,1311%
.Produtos	0,4734%	0,4579%	-0,4815%	-0,9471%	-0,9086%
.Serviços	2,1446%	1,9704%	3,0702%	4,0656%	6,3308%
.Despesas Pessoais	0,2490%	1,1466%	4,2844%	4,3816%	4,9127%
.Higiene e beleza	0,4586%	2,2361%	3,6177%	3,7931%	4,7529%
.Fumo e acessórios	0,0321%	0,0386%	4,9863%	5,0000%	5,0790%
.Despesas Diversas	0,5454%	1,8724%	2,9521%	2,6033%	3,5392%
.Animais	0,6230%	2,1429%	2,9103%	2,5127%	3,5804%
.Comunicação	0,0000%	0,0000%	3,2481%	3,2481%	3,2481%

Fonte: DIEESE

Variações acumuladas dos itens componentes do ICV - DIEESE
Estrato 3

DENOMINAÇÃO	Mensal	Trimestral	Semestral	No Ano	Anual
	jul/11	mai/2011 a jul/2011	fev/2011 a jul/2011	jan/2011 a jul/2011	ago/2010 a jul/2011
Total Geral	0,5484%	0,2613%	2,5964%	3,9818%	7,2992%
.Alimentação	0,0361%	-0,1637%	1,4498%	2,9653%	11,2067%
.In natura e semielaborados	-0,4163%	-3,5858%	-2,5685%	-1,1934%	11,7010%
.Indústria da alimentação	0,3127%	2,2370%	3,4698%	4,6164%	8,9879%
.Fora do domicílio	0,3237%	1,8916%	4,8385%	7,0023%	13,1802%
.Habitação	0,2691%	1,2700%	2,9276%	3,0997%	5,8812%
.Locação, impostos e condomínio	0,1427%	1,1715%	3,6189%	4,0477%	9,8121%
.Operação do domicílio	0,0638%	0,2035%	1,6624%	1,6784%	3,4874%
.Conservação	1,1722%	5,0369%	5,8154%	6,0283%	6,6156%
.Equipamento Doméstico	-0,3595%	-0,5909%	-1,5821%	-1,4984%	-1,5405%
.Eletrodomésticos	-1,0456%	-1,3151%	-2,7458%	-2,7286%	-4,3080%
.Utensílios	0,6866%	1,8033%	2,1127%	2,2805%	3,5069%
.Móveis	-0,1228%	-1,1408%	-3,0306%	-2,9379%	-1,8322%
.Rouparia	0,1149%	0,4318%	4,1195%	4,4216%	6,1395%
.Transporte	0,6370%	-3,1625%	3,7954%	6,2515%	9,9677%
.Individual	0,7989%	-3,9288%	4,2952%	5,3356%	9,9397%
.Coletivo	0,0000%	0,0000%	1,8594%	10,0450%	10,0777%
.Vestuário	-0,4037%	0,7656%	1,5386%	1,5006%	2,4561%
.Roupas	-0,9936%	0,0872%	1,0133%	1,1051%	1,4589%
.Calçados	0,6525%	2,1363%	2,4720%	2,3942%	4,0617%
.Educação e Leitura	0,2012%	0,3201%	0,7970%	5,7239%	6,1263%
.Educação	0,0315%	0,1226%	0,6112%	5,7693%	6,2678%
.Leitura	3,2012%	3,8287%	4,0912%	4,9550%	3,7604%
.Saúde	2,2043%	3,1461%	4,5956%	4,9188%	4,9291%
.Assistência médica	2,5856%	3,6238%	4,5417%	4,9159%	4,8679%
.Medicamentos e produtos farmacêuticos	0,0045%	0,4224%	4,9299%	4,9543%	5,3068%
.Recreação	1,2597%	1,3508%	1,3483%	1,4643%	2,3807%
.Produtos	0,6670%	0,9024%	0,3654%	-0,1174%	-0,1319%
.Serviços	2,0753%	1,9655%	2,7136%	3,6928%	5,9999%
.Despesas Pessoais	0,2157%	1,0822%	3,9385%	4,0622%	4,8031%
.Higiene e beleza	0,3535%	1,8463%	3,2094%	3,4140%	4,6298%
.Fumo e acessórios	0,0234%	0,0307%	4,9782%	4,9847%	5,0473%
.Despesas Diversas	0,4943%	1,6946%	3,5514%	3,2314%	4,0896%
.Animais	0,6230%	2,1429%	2,9103%	2,5127%	3,5804%
.Comunicação	0,0000%	0,0000%	6,1037%	6,1037%	6,1037%

Fonte: DIEESE