

São Paulo, 05 de maio de 2011

## Combustíveis respondem pela inflação de abril

O Índice do Custo de Vida (ICV), calculado pelo DIEESE, Departamento Intersindical de Estatística e Estudos Socioeconômicos, em abril, foi de 0,80% com diferença de 0,11 ponto percentual (pp.) em relação a março 0,91%.

Os grupos que mais colaboraram com a inflação foram: **Transporte** (3,33%), **Saúde** (1,05%) e **Alimentação** (0,26%), que representam 58,50% dos gastos familiares e juntos contribuíram com 0,74 pp. no cálculo do ICV deste mês (Tabela 1 e Gráfico 1).

O aumento no **Transporte** (3,33%) ocorreu unicamente no subgrupo individual (4,87%), uma vez que o coletivo não variou. Observam-se taxas crescentes nos reajustes dos combustíveis, que passaram de 5,20%, em março, para 8,15% neste mês de abril. Os reajustes foram extraordinários tanto no álcool (12,07%) como na gasolina (6,66%).

Na **Saúde** (1,05%), a maior taxa foi detectada no subgrupo dos medicamentos e produtos farmacêuticos (4,37%), com remédios reajustados entre 2,28% até 6,04%. A assistência médica (0,24%) apresentou maior taxa para as consultas médicas (0,75%) diante de seguros e convênios médicos (0,12%).

As taxas dos subgrupos da **Alimentação** (0,26%) foram: produtos *in natura* e semielaborados (-0,15%), produtos da indústria alimentícia (0,56%) e alimentação fora do domicílio (0,64%).

Os produtos *in natura* e semielaborados, em média, apresentaram deflação em seus valores; a desagregação deste subgrupo revela comportamentos distintos entre seus itens:

- Raízes e tubérculos (14,22%) – com forte alta na batata (24,47%) e na cebola (11,67%);
- Leite *in natura* (1,62%);
- Grãos (0,51%) – com alta acentuada no feijão (8,42%) e queda no arroz (-2,78%);
- Carnes (0,27%) – com variações pequenas em seus itens: bovina (0,26%) e suína (0,43%);
- Aves e ovos (0,08%) – com pequena queda no frango (-1,24%) e aumento nos ovos (6,43%);

• Frutas (-3,60%) – com oscilações típicas da sazonalidade dos produtos que compõem esse item: taxas elevadas na manga (25,52%) e morango (22,57%), e negativas na maçã (-10,19%), limão (-7,55%) e laranja (-7,03%);

• Hortaliças (-4,20%) – com queda generalizada em todos os seus produtos;

• Legumes (-8,68%) – com alta acentuada na berinjela (14,65%) e quedas marcantes no chuchu (-21,75%), tomate (-13,39%) e pepino (-13,29%).

No subgrupo da indústria da alimentação (0,56%), observou-se forte estabilidade de preços e na alimentação fora do domicílio (0,64%) as taxas de seus itens foram: refeição principal (0,39%) e lanches (1,00%).

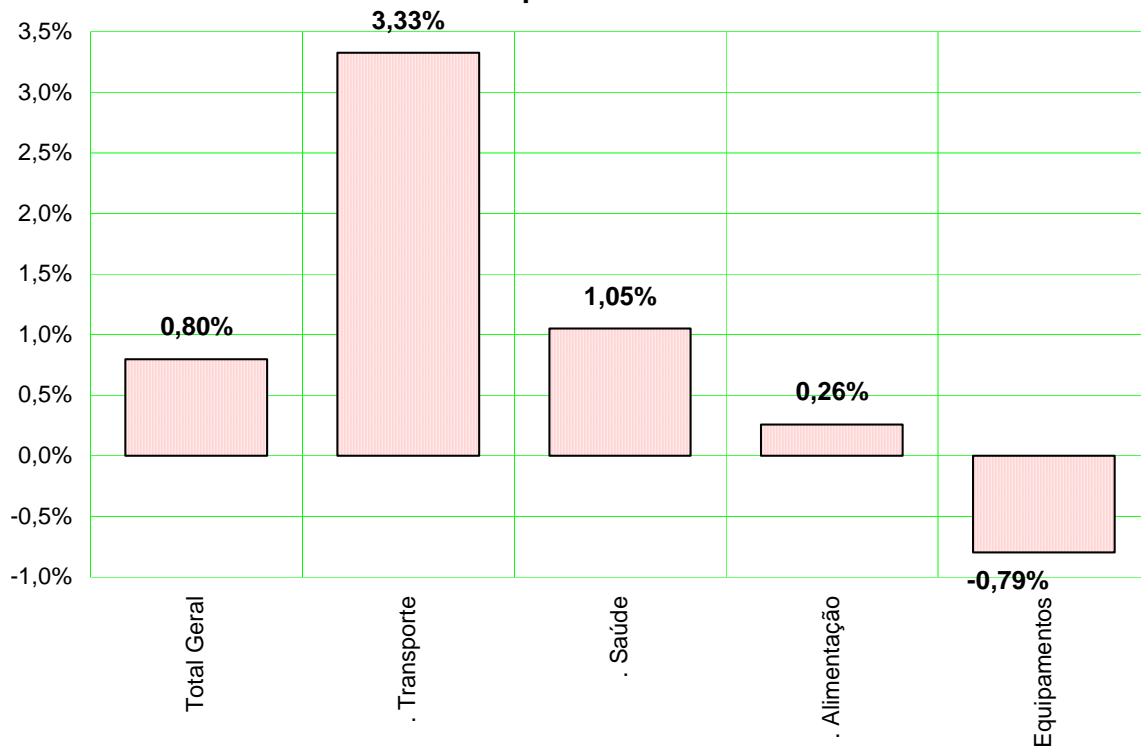
Os demais grupos pouco variaram seus valores, porém chama atenção a queda nos **Equipamentos Domésticos** (-0,79%) e a taxa positiva no **Vestuário** (0,71%).

**TABELA 1**  
**Índice do Custo de Vida (ICV-DIEESE)**  
**Taxas, contribuições e porcentagens**  
**Por grupos e subgrupos – abril de 2011**  
**Município de São Paulo**

Geral, grupos e subgrupos	Variação (%)	Contribuição (pp.)	Ponderação (%)
<b>Total Geral</b>	<b>0,80</b>	<b>0,80</b>	<b>100,00</b>
. Transporte	3,33	0,53	15,88
. . Individual	4,87	0,53	10,84
. . Coletivo	0,00	0,00	5,04
. Saúde	1,05	0,14	13,58
. . Assistência Médica	0,24	0,03	10,86
. . Medicam.e Prod.Farmac.	4,37	0,12	2,67
. Alimentação	0,26	0,07	29,04
. . In natura e semielab.	-0,15	-0,02	13,08
. . Indústria da Alimentação	0,56	0,06	9,90
. . Fora do Domicílio	0,64	0,04	6,06
. Vestuário	0,71	0,02	2,48
. . Roupas	0,57	0,01	1,34
. . Calçados	0,81	0,01	0,99
. Equipamentos	-0,79	-0,02	2,87
. . Eletrodomésticos	-1,05	-0,01	1,32
. . Utensílios	0,06	0,00	0,47
. . Móveis	-1,10	-0,01	0,91
. . Rouparia	0,46	0,00	0,17

Fonte: DIEESE

**GRÁFICO 1**  
**Índice do Custo de Vida (ICV-DIEESE)**  
**Taxas dos grupos de abril de 2011**  
**Município de São Paulo**



Fonte: DIEESE

## Índices por estrato de renda

Além do índice geral, o DIEESE calcula ainda mais três indicadores de inflação, segundo tercís da renda das famílias paulistanas<sup>1</sup>. Em abril, as taxas foram crescentes com o poder aquisitivo: estrato 1 (0,56%), estrato 2 (0,74%) e estrato 3 (0,87%). As variações deste mês em relação às de março apontaram queda para todos os estratos, sendo mais acentuada para o 3º (-0,16 pp.), seguido do estrato 1 (-0,10 pp.) e bem menor para o 2º (-0,01 pp.) - Tabela 2.

<sup>1</sup> O estrato 1 corresponde à estrutura de gastos de 1/3 das famílias mais pobres (renda média = R\$ 377,49\*); o estrato 2 contempla os gastos das famílias com nível intermediário de rendimento (renda média = R\$ 934,17\*) e o 3º estrato reúne aquelas de maior poder aquisitivo (renda média = R\$ 2.792,90\*).

**TABELA 2**  
**Índice do Custo de Vida (ICV-DIEESE)**  
**Taxa Geral e por estrato de renda**  
**Município de São Paulo – mar/11 e abr/11**

Índices	mar/11 (%)	abr/11 (%)	Diferença (pp.)
Geral	0,91	0,80	-0,11
Estrato 1	0,66	0,56	-0,10
Estrato 2	0,75	0,74	-0,01
Estrato 3	1,03	0,87	-0,16

Fonte: DIEESE

### Resultados da inflação nas taxas por estrato

As taxas inflacionárias por estrato de renda são distintas, resultado da forma de despender das famílias, segundo seu poder aquisitivo, relacionado com as diversas variações de preços dos bens e serviços - Tabela 3 e Gráfico 2.

O aumento do **Transporte**, que teve como principal origem os combustíveis, afetou as famílias de forma crescente com o poder aquisitivo, impactando o cálculo das taxas por estrato de renda da seguinte forma: estrato 1 (0,19 pp.), estrato 2 (0,45 pp.) e estrato 3 (0,64 pp.).

Comportamento inverso foi observado no grupo **Saúde**, que teve como principal motivo de alta o reajuste nos medicamentos, afetando mais as famílias de menores rendas: estrato 1 (0,19 pp.), estrato 2 (0,16 pp.) e estrato 3 (0,12 pp.).

Assim como na **Saúde**, o aumento na **Alimentação** prejudicou mais as famílias de menor poder aquisitivo, com as seguintes contribuições no cálculo de suas taxas por estrato de renda: 1º (0,13 pp.), 2º (0,08 pp.) e 3º (0,06 pp.).

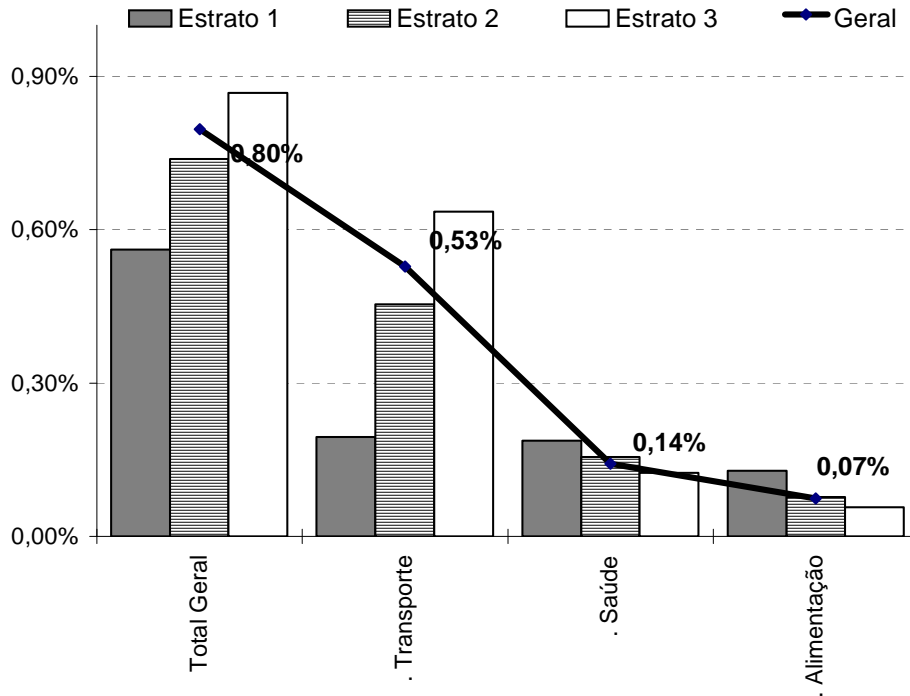
As somas das contribuições desses três grupos, **Transporte**, **Saúde** e **Alimentação**, respondem praticamente pelas taxas inflacionárias de cada estrato de renda: 1º (0,51 pp.), 2º (0,69 pp.) e 3º (0,82 pp.). Os demais grupos pouco variaram, não afetando as famílias de forma distinta.

**TABELA 3**  
**Índice do Custo de Vida (ICV-DIEESE)**  
**Taxas e contribuições: geral e por estrato de renda**  
**Município de São Paulo – abril de 2011**

Grupos	Geral		Estrato 1		Estrato 2		Estrato 3	
	Taxa (%)	Contr. (pp)	Taxa (%)	Contr. (pp)	Taxa (%)	Contr. (pp)	Taxa (%)	Contr. (pp)
<b>Total Geral</b>	0,80	0,80	0,56	0,56	0,74	0,74	0,87	0,87
. Transporte	3,33	0,53	1,70	0,19	2,98	0,45	3,71	0,64
. Habitação	1,05	0,14	1,80	0,19	1,34	0,16	0,81	0,12
. Alimentação	0,26	0,07	0,34	0,13	0,23	0,08	0,23	0,06
. Saúde	0,13	0,03	0,10	0,02	0,13	0,03	0,13	0,03
. Educação e Leitura	0,71	0,02	0,75	0,02	0,88	0,02	0,62	0,01
. Vestuário	0,17	0,01	0,25	0,01	0,23	0,01	0,15	0,02
. Desp. Diversas	0,34	0,01	0,27	0,01	0,32	0,01	0,38	0,01
. Desp. Pessoais	0,39	0,00	0,42	0,00	0,41	0,00	0,38	0,00
. Recreação	-0,09	0,00	0,03	0,00	-0,09	0,00	-0,11	0,00
. Equipamentos	-0,79	-0,02	-0,71	-0,02	-0,88	-0,03	-0,71	-0,02

Fonte: DIEESE

**GRÁFICO 2**  
**Índice do Custo de Vida (ICV-DIEESE)**  
**Contribuições para o índice geral e por estrato de renda**  
**Município de São Paulo – abril de 2011**



Fonte: DIEESE

## Inflação acumulada

A inflação geral, nos últimos 12 meses, é de 7,33% e cresce à medida que a renda aumenta: estrato 1 (6,84%), estrato 2 (7,21%) e estrato 3 (7,49%). Este ano de 2011 já acumula uma alta de 3,44%, apresentando comportamento semelhante às taxas anuais, ou seja, crescendo à medida que aumenta o poder aquisitivo: estrato 1 (2,78%), estrato 2 (3,18%) e estrato 3 (3,71%) - Tabela 4.

## Comportamento dos preços em 2011

Dos dez grupos que compõem o ICV, chamam atenção as seguintes taxas, superiores ao índice geral (3,44%): os grupos **Transporte (9,84%)** e **Educação e Leitura (5,34%)**; semelhantes à inflação, os grupos **Despesas Pessoais (3,07%)** e **Alimentação (2,64%)**; e, por fim, menores ou negativas foram detectadas na **Saúde (1,87%)**, **Habitação (1,64%)**, **Vestuário (0,74%)** e **Equipamentos (-1,00%)**.

No grupo **Transporte (9,84%)**, o aumento se deu em ambos os subgrupos, coletivo (9,40%) e individual (10,03%). Cabe salientar os reajustes praticados nos seguintes itens: álcool (34,31%), táxi (18,09%), ônibus municipal (11,11%) e gasolina (10,48%). Na **Educação e Leitura (5,34%)**, as taxas de seus subgrupos foram bem distintas, educação (5,58%) e leitura (1,15%).

A alta nas **Despesas Pessoais (3,07%)** foi consequência dos reajustes do fumo e acessórios (4,95%). Quanto à **Alimentação (2,64%)**, seus subgrupos tiveram comportamentos diversos, com alta acentuada na alimentação fora do domicílio (4,83%) e menores taxas para: produtos *in natura* e semielaborados (2,06%) e indústria da alimentação (2,09%).

Em 2011, a alta na **Saúde (1,87%)** foi resultado, principalmente, dos reajustes nos medicamentos e produtos farmacêuticos (4,61%), taxa esta bem superior à do subgrupo assistência médica (1,19%). Quanto à **Habitação (1,64%)**, a maior taxa foi detectada na locação, impostos e condomínio (2,87%) e menores para os demais subgrupos: operação (1,12%) e conservação (1,29%).

A taxa positiva do **Vestuário (0,74%)** deve-se, principalmente, às roupas (1,16%), dado que calçados (0,15%) praticamente não alterou de valor. Os **Equipamentos (-1,00%)** apresentaram taxas distintas em seus subgrupos: rouparia (3,23%), utensílios (0,57%), móveis (-1,79%) e eletrodomésticos (-1,53%).

## Comportamento dos preços nos últimos 12 meses

A inflação acumulada, de maio de 2010 a abril de 2011, foi de 7,33%. Dois grupos apresentaram taxas superiores ao índice geral: **Transporte (11,55%)** e **Alimentação (9,55%)**. **Despesas Pessoais (7,23%)**, **Habitação (6,92%)** e **Educação e Leitura (5,86%)** praticaram reajustes semelhantes ao índice geral. Poucas variações ocorreram nos grupos: **Saúde (3,33%)**, **Vestuário (2,11%)**, **Recreação (1,73%)** e **Equipamentos Domésticos (-1,67%)**.

A alta verificada no **Transporte (11,55%)** se deu em ambos os subgrupos, coletivo (9,72%) e individual (12,38%). Neste último, cabe ressaltar o extraordinário reajuste no álcool (46,63%). Na **Alimentação (9,55%)**, as taxas dos subgrupos foram elevadas, principalmente nos produtos *in natura* e semielaborados (10,89%) e na alimentação fora do domicílio (13,04%). Quanto aos bens da indústria da alimentação (5,87%), variaram bem menos.

A taxa de **Despesas Pessoais (7,23%)** apresentou alta devido ao aumento do fumo e acessórios (11,72%). A variação em higiene e beleza foi pequena (3,63%). A taxa da **Habitação (6,92%)** reflete, principalmente, os aumentos dos subgrupos locação, impostos e condomínio (13,05%) e conservação do domicílio (8,19%), uma vez que a operação (3,69%) apontou variação bem menor. Na **Educação e Leitura (5,86%)**, observou-se aumento acentuado na educação (6,22%) e pequena deflação no subgrupo na leitura (-0,16%).

No grupo **Saúde (3,33%)**, as taxas dos subgrupos foram inferiores à taxa geral. Para assistência médica ficou em 2,88% e para os medicamentos e produtos farmacêuticos em 5,12%. Embora as taxas dos demais grupos tenham sido pequenas, seus subgrupos acusaram comportamentos distintos, ou seja, variaram entre: -4,06% para os eletrodomésticos e 5,15% nos serviços de recreação.



**TABELA 4**  
**Índice do Custo de Vida (ICV-DIEESE)**  
**Taxas anuais e diferenças: Geral e por estrato de renda**  
**Município de São Paulo**

Grupos e subgrupos	Variação no Ano (jan/2011 a abr/2011) (%)				Variação Anual (mai/2010 a abr/2011) (%)			
	Geral	Estrato 1	Estrato 2	Estrato 3	Geral	Estrato 1	Estrato 2	Estrato 3
<b>Total Geral</b>	<b>3,44</b>	<b>2,78</b>	<b>3,18</b>	<b>3,71</b>	<b>7,33</b>	<b>6,84</b>	<b>7,21</b>	<b>7,49</b>
<b>.Alimentação</b>	<b>2,64</b>	<b>2,24</b>	<b>2,15</b>	<b>3,13</b>	<b>9,55</b>	<b>8,50</b>	<b>8,91</b>	<b>10,31</b>
.In natura e semielab.	2,06	2,01	1,68	2,48	10,89	9,49	10,26	12,03
.Indústria da Alimentação	2,09	1,72	1,96	2,33	5,87	5,82	5,74	5,91
.Fora do Domicílio	4,83	4,87	4,27	5,02	13,04	12,79	12,55	13,24
<b>.Habitação</b>	<b>1,64</b>	<b>1,27</b>	<b>1,46</b>	<b>1,81</b>	<b>6,92</b>	<b>5,83</b>	<b>6,33</b>	<b>7,45</b>
.Locação, Imp. e Condom.	2,87	2,96	2,88	2,84	13,05	12,42	12,93	13,24
.Operação do Domicílio	1,12	0,49	0,76	1,47	3,69	2,81	3,04	4,28
.Conservação	1,29	1,71	1,80	0,94	8,19	8,56	9,05	7,71
<b>.Equipamentos</b>	<b>-1,00</b>	<b>-0,71</b>	<b>-1,16</b>	<b>-0,91</b>	<b>-1,67</b>	<b>-1,67</b>	<b>-2,06</b>	<b>-1,27</b>
.Eletrodomésticos	-1,53	-0,85	-1,75	-1,43	-4,06	-4,00	-4,63	-3,44
.Utensílios	0,57	0,92	0,47	0,47	2,34	1,60	3,20	2,32
.Móveis	-1,79	-2,45	-1,43	-1,82	-1,10	-0,56	-0,81	-1,22
.Rouparia	3,23	4,21	1,63	3,97	3,71	5,18	1,63	4,31
<b>.Transporte</b>	<b>9,84</b>	<b>9,17</b>	<b>10,44</b>	<b>9,72</b>	<b>11,55</b>	<b>10,43</b>	<b>11,95</b>	<b>11,57</b>
.Individual	10,03	11,90	11,02	9,64	12,38	14,66	13,58	11,91
.Coletivo	9,40	8,07	9,69	10,05	9,72	8,77	9,90	10,18
<b>.Vestuário</b>	<b>0,74</b>	<b>0,54</b>	<b>0,96</b>	<b>0,73</b>	<b>2,11</b>	<b>2,06</b>	<b>2,39</b>	<b>1,92</b>
.Roupas	1,16	0,91	1,79	1,02	1,32	1,20	1,70	1,08
.Calçados	0,15	0,16	0,02	0,25	3,17	2,98	3,20	3,22
<b>.Educação e Leitura</b>	<b>5,34</b>	<b>4,88</b>	<b>5,15</b>	<b>5,39</b>	<b>5,86</b>	<b>5,56</b>	<b>5,66</b>	<b>5,92</b>
.Educação	5,58	5,01	5,40	5,64	6,22	5,85	6,06	6,28
.Leitura	1,15	1,57	1,33	1,08	-0,16	-1,25	-0,36	-0,07
<b>.Saúde</b>	<b>1,87</b>	<b>2,43</b>	<b>1,95</b>	<b>1,72</b>	<b>3,33</b>	<b>3,96</b>	<b>3,38</b>	<b>3,19</b>
.Assistência Médica	1,19	1,12	0,96	1,25	2,88	3,17	2,77	2,87
.Medicam. e Prod. Farmac.	4,61	4,75	4,63	4,51	5,12	5,36	5,01	5,06
<b>.Recreação</b>	<b>0,14</b>	<b>0,68</b>	<b>0,07</b>	<b>0,11</b>	<b>1,73</b>	<b>1,11</b>	<b>1,79</b>	<b>1,83</b>
.Produtos	-1,00	0,21	-1,40	-1,01	-0,58	-0,22	-0,96	-0,47
.Serviços	1,80	1,51	2,05	1,69	5,15	3,47	5,62	5,16
<b>.Despesas Pessoais</b>	<b>3,07</b>	<b>3,30</b>	<b>3,20</b>	<b>2,95</b>	<b>7,23</b>	<b>7,51</b>	<b>7,50</b>	<b>7,04</b>
.Higiene e Beleza	1,51	1,42	1,52	1,54	3,63	2,94	3,64	3,88
.Fumo e Acessórios	4,95	4,95	4,96	4,95	11,72	11,72	11,73	11,72
<b>.Despesas diversas</b>	<b>1,18</b>	<b>0,68</b>	<b>0,72</b>	<b>1,51</b>	<b>1,49</b>	<b>1,01</b>	<b>1,04</b>	<b>1,81</b>

Fonte: DIEESE

## Álcool versus Gasolina

O álcool e a gasolina apresentaram, nos últimos meses, remarcações de valores extraordinariamente elevadas, exigindo uma análise mais apurada do comportamento de preços entre estes dois combustíveis. Para melhor visualizar as pressões de preços, suas taxas mensais foram anualizadas no período compreendido entre jan/2009 a abr/2011 (Tabela 5 e Gráfico 3).

A série das taxas anualizadas do ICV geral, desde jan/09, apresentou quatro fases distintas:

1. De jan/09 a mai/09 sua taxa situou-se em torno de 5%;
2. De jun/09 a dez/09 caiu para um patamar da ordem de 4%;
3. De jan/10 a out/10 volta a subir entre 5% até 6% e
4. De nov/10 a abr/11 mantém-se acima de 6% e atinge seu ponto máximo em abr/11 (7,33%).

A confrontação da série do ICV com a da gasolina aponta que este combustível, apesar do aumento acentuado do álcool, reajustou seus valores, ao longo de todo o período, sistematicamente abaixo da inflação, à exceção deste mês de abr/11, quando a taxa anualizada da gasolina (11,50%) ficou bem acima da inflação (7,33%).

As variações mensais do preço do álcool apresentam oscilações marcantes ao longo do período analisado. Quando estas taxas são anualizadas, o comportamento desta variável se torna mais estável; constata-se que de jan/09 a set/09 a série do álcool situa-se abaixo da inflação. Nos 12 meses seguintes - out/09 a set/10 – suas taxas sobem acentuadamente acima do índice geral, atingindo o maior valor em fev/10 de 37,92%, contra uma inflação anualizada de 5,72%. Uma nova queda é observada entre out/10 a fev/11, com taxas inferiores à inflação, apesar de todos os aumentos mensais, somente nestes dois últimos meses, mar/11 (19,56%) e abr/11 (46,63%), suas variações ultrapassam a inflação de 6,72% e 7,33%, respectivamente.

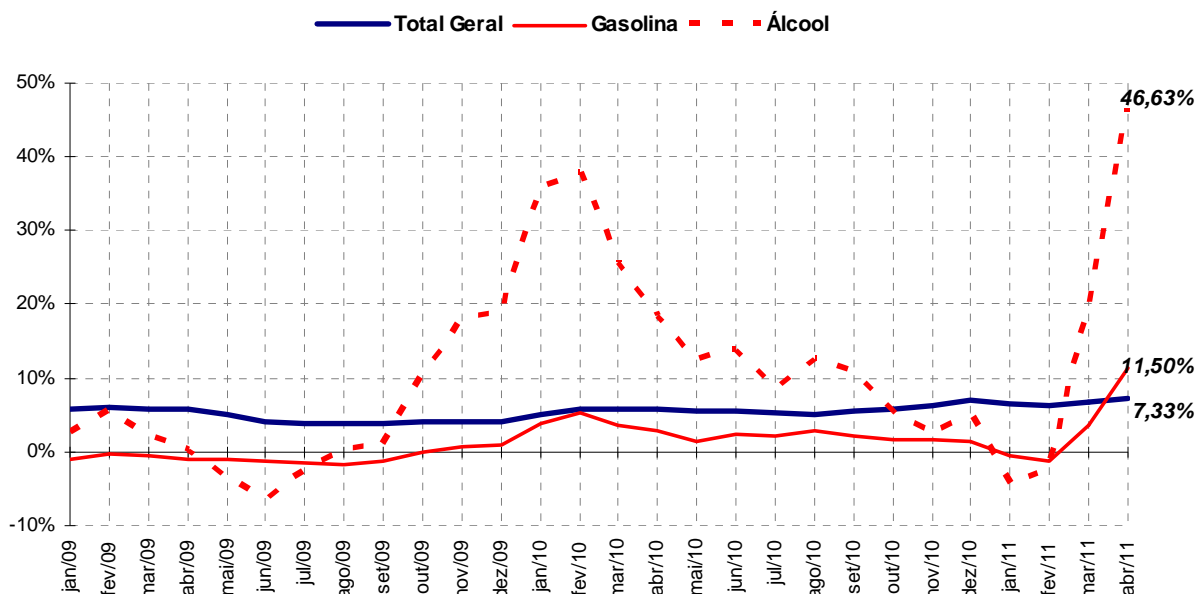
Na composição do ICV, nos gastos das famílias com combustível, 70% destina-se à compra de gasolina e 30% à de álcool. Esta estrutura de gastos, apesar de todos os aumentos do álcool, resultou em impactos relativamente pequenos no cálculo do ICV, uma vez que a gasolina não reajustou seus preços na mesma proporção do etanol.

**TABELA 5**  
**Índice do Custo de Vida (ICV-DIEESE)**  
**Taxas anualizadas do ICV- Geral,**  
**Combustíveis, Gasolina e Álcool**  
**Município de São Paulo jan/09 a abr/11**

Mês/Ano	ICV-Geral (%)	Combustível (%)	Gasolina (%)	Álcool (%)
jan/09	5,90	0,02	-1,05	2,54
fev/09	5,95	1,19	-0,39	5,57
mar/09	5,90	0,39	-0,43	2,15
abr/09	5,79	-0,53	-1,03	0,14
mai/09	5,12	-1,42	-1,03	-3,38
jun/09	4,16	-2,32	-1,25	-6,33
jul/09	3,78	-1,74	-1,50	-2,45
ago/09	3,75	-1,39	-1,79	0,15
set/09	3,89	-0,85	-1,33	1,04
out/09	4,00	2,37	-0,02	10,64
nov/09	4,07	4,49	0,59	17,89
dez/09	4,05	5,03	1,03	18,81
jan/10	5,11	11,07	3,73	36,02
fev/10	5,72	12,72	5,26	37,92
mar/10	5,79	8,47	3,49	25,64
abr/10	5,70	6,28	2,92	18,35
mai/10	5,62	3,87	1,53	12,60
jun/10	5,58	4,66	2,36	13,72
jul/10	5,21	3,61	2,25	8,67
ago/10	5,16	4,99	2,88	12,49
set/10	5,43	4,06	2,03	11,00
out/10	5,85	2,66	1,74	5,58
nov/10	6,31	1,84	1,68	2,40
dez/10	6,91	2,29	1,33	5,10
jan/11	6,46	-1,56	-0,42	-4,48
fev/11	6,26	-1,55	-1,21	-2,51
mar/11	6,72	7,92	3,71	19,56
abr/11	7,33	20,18	11,50	46,63

Fonte: DIEESE

**GRÁFICO 3**  
**Índice do Custo de Vida (ICV-DIEESE)**  
**Taxas anualizadas do Total Geral,**  
**Gasolina e Álcool jan/09 a abr/11**  
**Município de São Paulo**



Fonte: DIEESE

A entrada no mercado do carro flex, a partir de maio de 2003, permitiu ao consumidor optar por abastecer seu veículo com o combustível por km rodado mais em conta. Dado que o rendimento do veículo movido a álcool é inferior ao da gasolina, é aconselhável utilizá-la sempre que a relação entre o preço do álcool sobre a gasolina for superior a 65%. (Tabela 6 e Gráfico 4)

A observação dos valores médios destes combustíveis aponta uma participação crescente do preço do álcool diante da gasolina. Em 2009 esta relação situou-se sistematicamente inferior a 65%, portanto, as oscilações dos preços de ambos os combustíveis não chegaram a afetar a opção do consumidor, por gasolina em substituição ao álcool.

No primeiro trimestre de 2010, a relação de valores entre estes combustíveis ficou acima de 67%. Utilizar gasolina em vez do álcool tornou-se mais econômico. No entanto, o etanol, a partir de abr/10 até jul/10, apresenta queda de preço e a gasolina pouco teve alteração de valor, o que faz com que seja mais vantajoso para o consumidor voltar a abastecer o carro com álcool. No restante de 2010, o preço do etanol subiu mais que o da gasolina, resultando em relação crescente, e atingiu, em nov/10, a participação percentual de 64,7%.

A partir de dez/10 até abr/11, ambos os combustíveis aumentam, porém cabe ressaltar que a alta do álcool é superior à da gasolina nestes cinco meses; atingindo uma participação do preço do álcool sobre o da gasolina de 81,7%.

Esta análise sugere que a acentuada alta da gasolina, a partir de mar/11, tem como origem não apenas a composição do álcool, neste combustível, mas também as pressões de demanda dos proprietários de veículos flex.

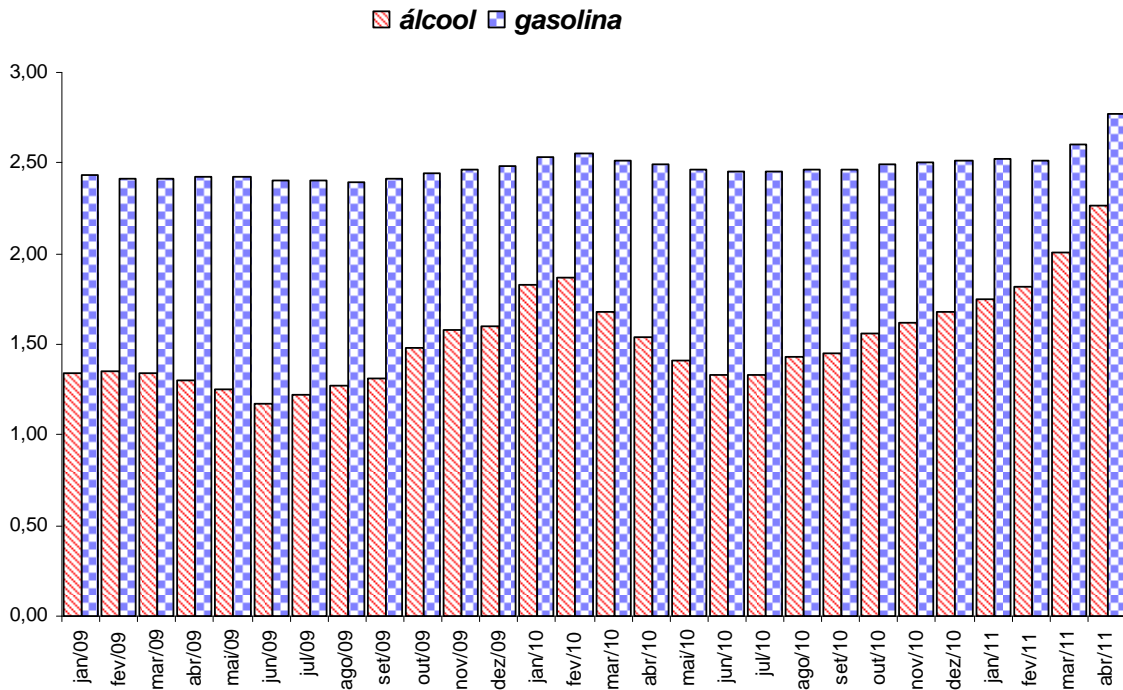
A entrada da safra da cana de açúcar em maio e a queda na demanda por etanol podem resultar em diminuição dos preços de ambos os combustíveis, que atualmente vêm causando grandes impactos inflacionários neste ano de 2011.

**TABELA 6**  
**Índice do Custo de Vida (ICV-DIEESE)**  
**Preços mensais da Gasolina e do Álcool**  
**Relação % entre Álcool e Gasolina**  
**Município de São Paulo jan/09 a abr/11**

mês/ano	Gasolina (R\$)	Álcool (R\$)	Relação (%)
jan/09	2,430	1,343	55,3
fev/09	2,416	1,355	56,1
mar/09	2,417	1,337	55,3
abr/09	2,423	1,302	53,7
mai/09	2,423	1,256	51,8
jun/09	2,401	1,174	48,9
jul/09	2,401	1,224	51,0
ago/09	2,396	1,274	53,2
set/09	2,413	1,310	54,3
out/09	2,448	1,479	60,4
nov/09	2,466	1,584	64,2
dez/09	2,482	1,597	64,3
jan/10	2,531	1,830	72,3
fev/10	2,553	1,872	73,3
mar/10	2,512	1,682	67,0
abr/10	2,492	1,537	61,7
mai/10	2,459	1,411	57,4
jun/10	2,458	1,335	54,3
jul/10	2,455	1,330	54,2
ago/10	2,465	1,433	58,1
set/10	2,463	1,455	59,1
out/10	2,490	1,562	62,7
nov/10	2,508	1,622	64,7
dez/10	2,515	1,678	66,7
jan/11	2,520	1,748	69,4
fev/11	2,518	1,822	72,4
mar/11	2,601	2,008	77,2
abr/11	2,768	2,261	81,7

Fonte: DIEESE

**GRÁFICO 4**  
**Índice do Custo de Vida (ICV-DIEESE)**  
**Preços mensais da Gasolina e do Álcool**  
**Município de São Paulo jan/09 a abr/11**



Fonte: DIEESE

**Índice do Custo de Vida no Município de São Paulo - ICV-DIEESE**  
**Abril de 2011**  
**Índice Geral**

DENOMINAÇÃO	VARIAÇÃO	CONTRIBUIÇÃO	PONDERAÇÃO
TOTAL GERAL	0,7963%	0,7963%	100,0000%
. Alimentação	0,2566%	0,0745%	29,0418%
. . Produtos <i>in natura</i> e semielaborados	-0,1485%	-0,0194%	13,0782%
. . Indústria da alimentação	0,5568%	0,0551%	9,9027%
. . Alimentação fora do domicílio	0,6404%	0,0388%	6,0608%
. Habitação	0,1276%	0,0292%	22,8907%
. . Locação, impostos e condomínio	0,2083%	0,0138%	6,6232%
. . Operação do domicílio	0,0700%	0,0090%	12,8290%
. . Conservação do domicílio	0,1870%	0,0064%	3,4386%
. Equipamentos Domésticos	-0,7945%	-0,0228%	2,8671%
. . Eletrodomésticos e equipamentos	-1,0525%	-0,0139%	1,3163%
. . Utensílios domésticos	0,0620%	0,0003%	0,4717%
. . Móveis	-1,0972%	-0,0100%	0,9104%
. . Rouparia	0,4570%	0,0008%	0,1687%
. Transporte	3,3273%	0,5282%	15,8758%
. . Individual	4,8731%	0,5282%	10,8397%
. . Coletivo	0,0000%	0,0000%	5,0361%
. Vestuário	0,7087%	0,0175%	2,4751%
. . Roupas	0,5724%	0,0077%	1,3435%
. . Calçados	0,8115%	0,0080%	0,9885%
. Educação e Leitura	0,1711%	0,0136%	7,9404%
. . Educação	0,1807%	0,0136%	7,5181%
. . Leitura	0,0000%	0,0000%	0,4223%
. Saúde	1,0511%	0,1427%	13,5773%
. . Assistência médica	0,2385%	0,0259%	10,8644%
. . Medicamentos e produtos farmacêuticos	4,3738%	0,1168%	2,6696%
. Recreação	-0,0949%	-0,0011%	1,1705%
. . Produtos	0,0770%	0,0005%	0,6823%
. . Serviços	-0,3352%	-0,0016%	0,4882%
. Despesas Pessoais	0,3394%	0,0127%	3,7526%
. . Higiene e beleza	0,6124%	0,0123%	2,0100%
. . Fumo e acessórios	0,0245%	0,0004%	1,7426%
. Despesas diversas	0,3931%	0,0016%	0,4087%
. . Animais	0,4748%	0,0016%	0,3384%
. . Comunicação	0,0000%	0,0000%	0,0703%

Fonte: DIEESE

\* Valores de junho de 1996, quando foi introduzida a ponderação atual do ICV

**Índice do Custo de Vida no Município de São Paulo – ICV-DIEESE  
Abril de 2011**

**Estrato 1 - Famílias com renda inferior (renda média = R\$ 377,49\*) (em%)**

DENOMINAÇÃO	VARIAÇÃO	CONTRIBUIÇÃO	PONDERAÇÃO
Total Geral	0,5611%	0,5611%	100,0000%
. Alimentação	0,3386%	0,1284%	37,9163%
. . Produtos <i>in natura</i> e semielaborados	0,1637%	0,0320%	19,5317%
. . Indústria da alimentação	0,4427%	0,0611%	13,8096%
. . Alimentação fora do domicílio	0,7709%	0,0353%	4,5750%
. Habitação	0,0976%	0,0243%	24,8564%
. . Locação, impostos e condomínio	0,0307%	0,0020%	6,4859%
. . Operação do domicílio	0,1093%	0,0169%	15,4321%
. . Conservação do domicílio	0,1838%	0,0054%	2,9384%
. Equipamento Doméstico	-0,7099%	-0,0191%	2,6960%
. . Eletrodomésticos e equipamentos	-0,9786%	-0,0133%	1,3599%
. . Utensílios domésticos	0,3900%	0,0018%	0,4702%
. . Móveis	-1,1181%	-0,0080%	0,7182%
. . Rouparia	0,2485%	0,0004%	0,1477%
. Transporte	1,6997%	0,1949%	11,4657%
. . Individual	6,0409%	0,1949%	3,2260%
. . Coletivo	0,0000%	0,0000%	8,2397%
. Vestuário	0,7518%	0,0200%	2,6600%
. . Roupas	0,7324%	0,0099%	1,3493%
. . Calçados	0,8183%	0,0098%	1,1996%
. Educação e leitura	0,2503%	0,0093%	3,7170%
. . Educação	0,2603%	0,0093%	3,5733%
. . Leitura	0,0000%	0,0000%	0,1436%
. Saúde	1,7971%	0,1876%	10,4413%
. . Assistência médica	0,2850%	0,0191%	6,7078%
. . Medicamentos e produtos farmacêuticos	4,5137%	0,1685%	3,7336%
. Recreação	0,0298%	0,0002%	0,6366%
. . Produtos	0,0689%	0,0003%	0,4021%
. . Serviços	-0,0372%	-0,0001%	0,2345%
. Despesas Pessoais	0,2676%	0,0139%	5,2091%
. . Higiene e beleza	0,5450%	0,0130%	2,3838%
. . Fumo e acessórios	0,0336%	0,0009%	2,8253%
. Despesas Diversas	0,4180%	0,0017%	0,4015%
. . Animais	0,4748%	0,0017%	0,3535%
. . Comunicação	0,0000%	0,0000%	0,0481%

Fonte: DIEESE

\* Valores de junho de 1996, quando foi introduzida a ponderação atual do ICV



**Índice do Custo de Vida no Município de São Paulo – ICV-DIEESE  
Abril de 2011**

**Estrato 2 - Famílias com renda intermediária (renda média = R\$ 934,17\*) (em%)**

DENOMINAÇÃO	VARIAÇÃO	CONTRIBUIÇÃO	PONDERAÇÃO
TOTAL GERAL	0,7382%	0,7382%	100,0000%
. Alimentação	0,2281%	0,0769%	33,7119%
. . Produtos <i>in natura</i> e semielaborados	-0,1093%	-0,0183%	16,7280%
. . Indústria da alimentação	0,5558%	0,0672%	12,0935%
. . Alimentação fora do domicílio	0,5719%	0,0280%	4,8904%
. Habitação	0,1332%	0,0308%	23,1152%
. . Locação, impostos e condomínio	0,1165%	0,0070%	6,0323%
. . Operação do domicílio	0,0823%	0,0113%	13,6825%
. . Conservação do domicílio	0,3676%	0,0125%	3,4004%
. Equipamentos Domésticos	-0,8768%	-0,0286%	3,2632%
. . Eletrodomésticos e equipamentos	-1,1908%	-0,0190%	1,5949%
. . Utensílios domésticos	-0,0095%	0,0000%	0,4397%
. . Móveis	-1,0372%	-0,0107%	1,0343%
. . Rouparia	0,5904%	0,0011%	0,1945%
. Transporte	2,9820%	0,4541%	15,2270%
. . Individual	5,4071%	0,4541%	8,3975%
. . Coletivo	0,0000%	0,0000%	6,8295%
. Vestuário	0,8804%	0,0248%	2,8147%
. . Roupas	0,8170%	0,0114%	1,3981%
. . Calçados	0,8225%	0,0103%	1,2467%
. Educação e Leitura	0,2340%	0,0109%	4,6433%
. . Educação	0,2488%	0,0109%	4,3678%
. . Leitura	0,0000%	0,0000%	0,2754%
. Saúde	1,3363%	0,1553%	11,6228%
. . Assistência médica	0,2469%	0,0209%	8,4851%
. . Medicamentos e produtos farmacêuticos	4,3587%	0,1343%	3,0817%
. Recreação	-0,0906%	-0,0009%	0,9752%
. . Produtos	0,0252%	0,0001%	0,5519%
. . Serviços	-0,2417%	-0,0010%	0,4234%
. Despesas Pessoais	0,3164%	0,0136%	4,3030%
. . Higiene e beleza	0,6031%	0,0130%	2,1635%
. . Fumo e acessórios	0,0263%	0,0006%	2,1395%
. Despesas diversas	0,4147%	0,0013%	0,3235%
. . Animais	0,4748%	0,0013%	0,2825%
. . Comunicação	0,0000%	0,0000%	0,0410%

Fonte: DIEESE

\* Valores de junho de 1996, quando foi introduzida a ponderação atual do ICV

**Índice do Custo de Vida no Município de São Paulo - ICV-DIEESE  
Abril de 2011**

**Estrato 3 - Famílias com renda superior (renda média = R\$ 2.792,90\*) (em%)**

DENOMINAÇÃO	VARIAÇÃO	CONTRIBUIÇÃO	PONDERAÇÃO
Total Geral	0,8679%	0,8679%	100,0000%
. Alimentação	0,2302%	0,0570%	24,7731%
. . Produtos in <i>natura</i> e semielaborados	-0,3715%	-0,0366%	9,8579%
. . Indústria da alimentação	0,6126%	0,0487%	7,9488%
. . Alimentação fora do domicílio	0,6455%	0,0450%	6,9663%
. Habitação	0,1322%	0,0296%	22,4118%
. . Locação, impostos e condomínio	0,2860%	0,0198%	6,9130%
. . Operação do domicílio	0,0504%	0,0060%	11,9388%
. . Conservação do domicílio	0,1079%	0,0038%	3,5600%
. Equipamentos Domésticos	-0,7088%	-0,0195%	2,7572%
. . Eletrodomésticos e equipamentos	-0,8548%	-0,0102%	1,1945%
. . Utensílios domésticos	0,0061%	0,0000%	0,4938%
. . Móveis	-1,1132%	-0,0101%	0,9056%
. . Rouparia	0,4407%	0,0007%	0,1632%
. Transporte	3,7063%	0,6352%	17,1390%
. . Individual	4,6460%	0,6352%	13,6723%
. . Coletivo	0,0000%	0,0000%	3,4667%
. Vestuário	0,6215%	0,0138%	2,2181%
. . Roupas	0,4354%	0,0056%	1,2902%
. . Calçados	0,8186%	0,0065%	0,7922%
. Educação e Leitura	0,1526%	0,0158%	10,3541%
. . Educação	0,1612%	0,0158%	9,8015%
. . Leitura	0,0000%	0,0000%	0,5526%
. Saúde	0,8070%	0,1238%	15,3397%
. . Assistência médica	0,2278%	0,0299%	13,1117%
. . Medicamentos e produtos farmacêuticos	4,3068%	0,0939%	2,1799%
. Recreação	-0,1093%	-0,0015%	1,4024%
. . Produtos	0,0915%	0,0007%	0,8094%
. . Serviços	-0,3833%	-0,0023%	0,5930%
. Despesas Pessoais	0,3807%	0,0121%	3,1713%
. . Higiene e beleza	0,6455%	0,0118%	1,8320%
. . Fumo e acessórios	0,0185%	0,0002%	1,3393%
. Despesas Diversas	0,3751%	0,0016%	0,4333%
. . Animais	0,4748%	0,0016%	0,3423%
. . Comunicação	0,0000%	0,0000%	0,0910%

Fonte: DIEESE

\* Valores de junho de 1996, quando foi introduzida a ponderação atual do ICV

**Variações acumuladas dos itens componentes do ICV-DIEESE**  
**Índice Geral**

DENOMINAÇÃO	Mensal	Trimestral	Semestral	No Ano	Anual
	abr/11	fev/2011 a abr/2011	nov/2010 a abr/2011	jan/2011 a abr/2011	mai/2010 a abr/2011
<b>Total Geral</b>	<b>0,7963%</b>	<b>2,1279%</b>	<b>5,1866%</b>	<b>3,4394%</b>	<b>7,3321%</b>
<b>.Alimentação</b>	<b>0,2566%</b>	<b>1,4533%</b>	<b>7,1458%</b>	<b>2,6393%</b>	<b>9,5488%</b>
.In natura e semielaborados	-0,1485%	1,2002%	8,2171%	2,0609%	10,8912%
.Indústria da alimentação	0,5568%	0,9936%	4,7531%	2,0892%	5,8651%
.Fora do domicílio	0,6404%	2,7674%	8,8985%	4,8333%	13,0407%
<b>.Habitação</b>	<b>0,1276%</b>	<b>1,4134%</b>	<b>2,3390%</b>	<b>1,6437%</b>	<b>6,9229%</b>
.Locação, impostos e condomínio	0,2083%	2,2798%	4,9968%	2,8683%	13,0477%
.Operação do domicílio	0,0700%	1,0981%	1,2625%	1,1172%	3,6922%
.Conservação	0,1870%	0,9395%	1,4108%	1,2859%	8,1914%
<b>.Equipamento Doméstico</b>	<b>-0,7945%</b>	<b>-1,1438%</b>	<b>-1,2816%</b>	<b>-0,9981%</b>	<b>-1,6668%</b>
.Eletrodomésticos	-1,0525%	-1,7380%	-2,3863%	-1,5319%	-4,0556%
.Utensílios	0,0620%	0,4163%	0,1030%	0,5714%	2,3364%
.Móveis	-1,0972%	-1,8911%	-1,5053%	-1,7884%	-1,0977%
.Rouparia	0,4570%	3,3689%	5,0768%	3,2280%	3,7055%
<b>.Transporte</b>	<b>3,3273%</b>	<b>6,5467%</b>	<b>11,0322%</b>	<b>9,8359%</b>	<b>11,5456%</b>
.Individual	4,8731%	8,9413%	11,7687%	10,0281%	12,3756%
.Coletivo	0,0000%	1,5100%	9,4046%	9,4046%	9,7168%
<b>.Vestuário</b>	<b>0,7087%</b>	<b>0,7737%</b>	<b>1,4049%</b>	<b>0,7382%</b>	<b>2,1132%</b>
.Roupas	0,5724%	1,0551%	1,7232%	1,1624%	1,3210%
.Calçados	0,8115%	0,2362%	0,8230%	0,1541%	3,1679%
<b>.Educação e Leitura</b>	<b>0,1711%</b>	<b>0,5173%</b>	<b>5,6867%</b>	<b>5,3365%</b>	<b>5,8647%</b>
.Educação	0,1807%	0,5312%	5,8707%	5,5815%	6,2238%
.Leitura	0,0000%	0,2675%	2,5063%	1,1479%	-0,1590%
<b>.Saúde</b>	<b>1,0511%</b>	<b>1,5846%</b>	<b>2,2979%</b>	<b>1,8701%</b>	<b>3,3297%</b>
.Assistência médica	0,2385%	0,8415%	1,7098%	1,1899%	2,8783%
.Medicamentos e produtos farmacêuticos	4,3738%	4,5805%	4,6559%	4,6063%	5,1156%
<b>.Recreação</b>	<b>-0,0949%</b>	<b>0,0002%</b>	<b>0,7619%</b>	<b>0,1435%</b>	<b>1,7285%</b>
.Produtos	0,0770%	-0,5952%	-0,7490%	-1,0021%	-0,5755%
.Serviços	-0,3352%	0,8479%	2,9615%	1,7966%	5,1482%
<b>.Despesas Pessoais</b>	<b>0,3394%</b>	<b>2,9642%</b>	<b>3,5876%</b>	<b>3,0750%</b>	<b>7,2268%</b>
.Higiene e beleza	0,6124%	1,3180%	2,4026%	1,5083%	3,6325%
.Fumo e acessórios	0,0245%	4,9427%	4,9973%	4,9545%	11,7228%
<b>.Despesas Diversas</b>	<b>0,3931%</b>	<b>1,5093%</b>	<b>0,3899%</b>	<b>1,1817%</b>	<b>1,4881%</b>
.Animais	0,4748%	0,7513%	-0,5764%	0,3621%	0,7263%
.Comunicação	0,0000%	5,3411%	5,3411%	5,3411%	5,3411%

Fonte: DIEESE

**Variações acumuladas dos itens componentes do ICV-DIEESE**  
**Estrato 1**

DENOMINAÇÃO	Mensal	Trimestral	Semestral	No Ano	Anual
	abr/11	fev/2011 a abr/2011	nov/2010 a abr/2011	jan/2011 a abr/2011	mai/2010 a abr/2011
<b>Total Geral</b>	<b>0,5611%</b>	<b>1,6573%</b>	<b>4,6363%</b>	<b>2,7801%</b>	<b>6,8420%</b>
<b>.Alimentação</b>	<b>0,3386%</b>	<b>1,5194%</b>	<b>6,3158%</b>	<b>2,2435%</b>	<b>8,5029%</b>
.In natura e semielaborados	0,1637%	1,8518%	6,7689%	2,0121%	9,4879%
.Indústria da alimentação	0,4427%	0,6610%	5,0224%	1,7229%	5,8241%
.Fora do domicílio	0,7709%	2,7316%	8,3808%	4,8678%	12,7873%
<b>.Habitação</b>	<b>0,0976%</b>	<b>0,9721%</b>	<b>1,9964%</b>	<b>1,2694%</b>	<b>5,8310%</b>
.Locação, impostos e condomínio	0,0307%	2,0548%	5,0976%	2,9576%	12,4248%
.Operação do domicílio	0,1093%	0,4686%	0,7832%	0,4936%	2,8059%
.Conservação	0,1838%	1,2679%	1,8071%	1,7144%	8,5632%
<b>.Equipamento Doméstico</b>	<b>-0,7099%</b>	<b>-1,0342%</b>	<b>-1,0869%</b>	<b>-0,7102%</b>	<b>-1,6676%</b>
.Eletrodomésticos	-0,9786%	-1,4548%	-1,8248%	-0,8522%	-4,0033%
.Utensílios	0,3900%	0,6428%	0,3464%	0,9219%	1,6044%
.Móveis	-1,1181%	-2,2321%	-2,0942%	-2,4542%	-0,5585%
.Rouparia	0,2485%	3,5727%	6,6059%	4,2124%	5,1799%
<b>.Transporte</b>	<b>1,6997%</b>	<b>3,7604%</b>	<b>9,6929%</b>	<b>9,1679%</b>	<b>10,4333%</b>
.Individual	6,0409%	10,8301%	13,8052%	11,9022%	14,6587%
.Coletivo	0,0000%	1,0835%	8,0717%	8,0717%	8,7694%
<b>.Vestuário</b>	<b>0,7518%</b>	<b>0,6083%</b>	<b>1,1502%</b>	<b>0,5393%</b>	<b>2,0622%</b>
.Roupas	0,7324%	0,9631%	1,3680%	0,9138%	1,2045%
.Calçados	0,8183%	0,1814%	0,7578%	0,1610%	2,9765%
<b>.Educação e Leitura</b>	<b>0,2503%</b>	<b>0,6758%</b>	<b>5,4616%</b>	<b>4,8770%</b>	<b>5,5598%</b>
.Educação	0,2603%	0,6882%	5,5576%	5,0140%	5,8525%
.Leitura	0,0000%	0,3646%	3,1241%	1,5697%	-1,2518%
<b>.Saúde</b>	<b>1,7971%</b>	<b>2,1847%</b>	<b>2,8513%</b>	<b>2,4258%</b>	<b>3,9584%</b>
.Assistência médica	0,2850%	0,7657%	1,7610%	1,1243%	3,1650%
.Medicamentos e produtos farmacêuticos	4,5137%	4,7270%	4,7867%	4,7499%	5,3554%
<b>.Recreação</b>	<b>0,0298%</b>	<b>0,2312%</b>	<b>1,1721%</b>	<b>0,6848%</b>	<b>1,1103%</b>
.Produtos	0,0689%	-0,2466%	0,4082%	0,2101%	-0,2173%
.Serviços	-0,0372%	1,0624%	2,5112%	1,5105%	3,4741%
<b>.Despesas Pessoais</b>	<b>0,2676%</b>	<b>3,1979%</b>	<b>3,6253%</b>	<b>3,2995%</b>	<b>7,5141%</b>
.Higiene e beleza	0,5450%	1,2255%	2,0327%	1,4172%	2,9419%
.Fumo e acessórios	0,0336%	4,9316%	5,0152%	4,9514%	11,7219%
<b>.Despesas Diversas</b>	<b>0,4180%</b>	<b>1,0289%</b>	<b>-0,1489%</b>	<b>0,6840%</b>	<b>1,0067%</b>
.Animais	0,4748%	0,7513%	-0,5764%	0,3621%	0,7263%
.Comunicação	0,0000%	3,1287%	3,1287%	3,1287%	3,1287%

Fonte: DIEESE

**Variações acumuladas dos itens componentes do ICV-DIEESE**  
**Estrato 2**

DENOMINAÇÃO	Mensal	Trimestral	Semestral	No Ano	Anual
	abr/11	fev/2011 a abr/2011	nov/2010 a abr/2011	jan/2011 a abr/2011	mai/2010 a abr/2011
<b>Total Geral</b>	<b>0,7382%</b>	<b>1,9024%</b>	<b>5,0629%</b>	<b>3,1818%</b>	<b>7,2050%</b>
<b>.Alimentação</b>	<b>0,2281%</b>	<b>1,1371%</b>	<b>6,5649%</b>	<b>2,1545%</b>	<b>8,9080%</b>
.In natura e semielaborados	-0,1093%	0,9444%	7,3702%	1,6849%	10,2584%
.Indústria da alimentação	0,5558%	0,8880%	4,7917%	1,9629%	5,7434%
.Fora do domicílio	0,5719%	2,4262%	8,3370%	4,2746%	12,5523%
<b>.Habitação</b>	<b>0,1332%</b>	<b>1,1469%</b>	<b>2,1287%</b>	<b>1,4590%</b>	<b>6,3344%</b>
.Locação, impostos e condomínio	0,1165%	2,0531%	5,1473%	2,8794%	12,9281%
.Operação do domicílio	0,0823%	0,7395%	0,9146%	0,7609%	3,0424%
.Conservação	0,3676%	1,1994%	1,8716%	1,8025%	9,0467%
<b>.Equipamento Doméstico</b>	<b>-0,8768%</b>	<b>-1,3150%</b>	<b>-1,5805%</b>	<b>-1,1555%</b>	<b>-2,0620%</b>
.Eletrodomésticos	-1,1908%	-2,0558%	-2,7709%	-1,7531%	-4,6312%
.Utensílios	-0,0095%	0,5307%	0,1939%	0,4702%	3,1979%
.Móveis	-1,0372%	-1,6591%	-1,2642%	-1,4331%	-0,8069%
.Rouparia	0,5904%	2,5828%	2,7426%	1,6289%	1,6275%
<b>.Transporte</b>	<b>2,9820%</b>	<b>6,0472%</b>	<b>11,5276%</b>	<b>10,4363%</b>	<b>11,9484%</b>
.Individual	5,4071%	9,8974%	12,9871%	11,0180%	13,5815%
.Coletivo	0,0000%	1,4408%	9,6911%	9,6911%	9,9004%
<b>.Vestuário</b>	<b>0,8804%</b>	<b>0,8158%</b>	<b>1,6033%</b>	<b>0,9640%</b>	<b>2,3880%</b>
.Roupas	0,8170%	1,2625%	2,3344%	1,7890%	1,7016%
.Calçados	0,8225%	0,1083%	0,7005%	0,0185%	3,1996%
<b>.Educação e Leitura</b>	<b>0,2340%</b>	<b>0,6752%</b>	<b>5,5826%</b>	<b>5,1542%</b>	<b>5,6572%</b>
.Educação	0,2488%	0,6984%	5,7535%	5,4048%	6,0602%
.Leitura	0,0000%	0,3087%	2,9399%	1,3263%	-0,3589%
<b>.Saúde</b>	<b>1,3363%</b>	<b>1,7314%</b>	<b>2,3548%</b>	<b>1,9463%</b>	<b>3,3824%</b>
.Assistência médica	0,2469%	0,6809%	1,5114%	0,9616%	2,7733%
.Medicamentos e produtos farmacêuticos	4,3587%	4,6019%	4,6471%	4,6333%	5,0109%
<b>.Recreação</b>	<b>-0,0906%</b>	<b>-0,0721%</b>	<b>0,7492%</b>	<b>0,0692%</b>	<b>1,7890%</b>
.Produtos	0,0252%	-0,9351%	-1,1508%	-1,3986%	-0,9595%
.Serviços	-0,2417%	1,0785%	3,3453%	2,0547%	5,6198%
<b>.Despesas Pessoais</b>	<b>0,3164%</b>	<b>3,1022%</b>	<b>3,6675%</b>	<b>3,1983%</b>	<b>7,4973%</b>
.Higiene e beleza	0,6031%	1,3514%	2,3888%	1,5230%	3,6392%
.Fumo e acessórios	0,0263%	4,9458%	5,0008%	4,9595%	11,7272%
<b>.Despesas Diversas</b>	<b>0,4147%</b>	<b>1,0598%</b>	<b>-0,1094%</b>	<b>0,7174%</b>	<b>1,0379%</b>
.Animais	0,4748%	0,7513%	-0,5764%	0,3621%	0,7263%
.Comunicação	0,0000%	3,2481%	3,2481%	3,2481%	3,2481%

Fonte: DIEESE

**Variações acumuladas dos itens componentes do ICV - DIEESE**  
**Estrato 3**

DENOMINAÇÃO	Mensal	Trimestral	Semestral	No Ano	Anual
	abr/11	fev/2011 a abr/2011	nov/2010 a abr/2011	jan/2011 a abr/2011	mai/2010 a abr/2011
<b>Total Geral</b>	<b>0,8679%</b>	<b>2,3290%</b>	<b>5,3714%</b>	<b>3,7108%</b>	<b>7,4875%</b>
<b>.Alimentação</b>	<b>0,2302%</b>	<b>1,6161%</b>	<b>7,8835%</b>	<b>3,1342%</b>	<b>10,3096%</b>
.In natura e semielaborados	-0,3715%	1,0552%	9,7790%	2,4814%	12,0252%
.Indústria da alimentação	0,6126%	1,2059%	4,5774%	2,3273%	5,9115%
.Fora do domicílio	0,6455%	2,8922%	9,1799%	5,0158%	13,2448%
<b>.Habitação</b>	<b>0,1322%</b>	<b>1,6368%</b>	<b>2,4975%</b>	<b>1,8067%</b>	<b>7,4504%</b>
.Locação, impostos e condomínio	0,2860%	2,4191%	4,9147%	2,8429%	13,2374%
.Operação do domicílio	0,0504%	1,4559%	1,5576%	1,4719%	4,2818%
.Conservação	0,1079%	0,7412%	1,1016%	0,9439%	7,7111%
<b>.Equipamento Doméstico</b>	<b>-0,7088%</b>	<b>-0,9971%</b>	<b>-1,0876%</b>	<b>-0,9130%</b>	<b>-1,2747%</b>
.Eletrodomésticos	-0,8548%	-1,4497%	-2,1703%	-1,4323%	-3,4429%
.Utensílios	0,0061%	0,3039%	-0,0001%	0,4687%	2,3227%
.Móveis	-1,1132%	-1,9116%	-1,4716%	-1,8178%	-1,2242%
.Rouparia	0,4407%	3,6718%	6,1847%	3,9726%	4,3080%
<b>.Transporte</b>	<b>3,7063%</b>	<b>7,1851%</b>	<b>11,0675%</b>	<b>9,7214%</b>	<b>11,5698%</b>
.Individual	4,6460%	8,5604%	11,3179%	9,6433%	11,9127%
.Coletivo	0,0000%	1,8594%	10,0450%	10,0450%	10,1758%
<b>.Vestuário</b>	<b>0,6215%</b>	<b>0,7671%</b>	<b>1,3811%</b>	<b>0,7294%</b>	<b>1,9155%</b>
.Roupas	0,4354%	0,9252%	1,5567%	1,0170%	1,0781%
.Calçados	0,8186%	0,3287%	0,9097%	0,2526%	3,2198%
<b>.Educação e Leitura</b>	<b>0,1526%</b>	<b>0,4754%</b>	<b>5,7010%</b>	<b>5,3866%</b>	<b>5,9176%</b>
.Educação	0,1612%	0,4880%	5,8953%	5,6397%	6,2756%
.Leitura	0,0000%	0,2529%	2,3646%	1,0848%	-0,0658%
<b>.Saúde</b>	<b>0,8070%</b>	<b>1,4053%</b>	<b>2,1578%</b>	<b>1,7186%</b>	<b>3,1919%</b>
.Assistência médica	0,2278%	0,8858%	1,7462%	1,2469%	2,8718%
.Medicamentos e produtos farmacêuticos	4,3068%	4,4885%	4,5916%	4,5128%	5,0563%
<b>.Recreação</b>	<b>-0,1093%</b>	<b>-0,0025%</b>	<b>0,7512%</b>	<b>0,1119%</b>	<b>1,8268%</b>
.Produtos	0,0915%	-0,5322%	-0,7461%	-1,0106%	-0,4708%
.Serviços	-0,3833%	0,7336%	2,8798%	1,6940%	5,1564%
<b>.Despesas Pessoais</b>	<b>0,3807%</b>	<b>2,8257%</b>	<b>3,5625%</b>	<b>2,9481%</b>	<b>7,0385%</b>
.Higiene e beleza	0,6455%	1,3384%	2,5523%	1,5392%	3,8763%
.Fumo e acessórios	0,0185%	4,9460%	4,9861%	4,9525%	11,7203%
<b>.Despesas Diversas</b>	<b>0,3751%</b>	<b>1,8258%</b>	<b>0,7504%</b>	<b>1,5111%</b>	<b>1,8057%</b>
.Animais	0,4748%	0,7513%	-0,5764%	0,3621%	0,7263%
.Comunicação	0,0000%	6,1037%	6,1037%	6,1037%	6,1037%

Fonte: DIEESE