

São Paulo, 9 de março de 2010

NOTA À IMPRENSA

Alimentação continua a pressionar a inflação

O aumento do Índice do Custo de Vida (ICV) calculado pelo DIEESE – Departamento Intersindical de Estatística e Estudo Socioeconômico foi, em fevereiro, de 0,59%, uma taxa 1,13 ponto percentual (pp) menor que a apurada em janeiro (1,72%). A **Alimentação** foi o principal fator de pressão, pois teve alta de **1,19%** e contribuiu com 0,33pp para a inflação do mês.

Além dos alimentos, os grupos que registraram os maiores aumentos foram: **Habitação (0,87%)** e **Transporte (0,41%)**. Estes dois grupos, mais a Alimentação tiveram contribuição conjunta de 0,60 pp, no cálculo da taxa de fevereiro, enquanto os grupos **Equipamento Doméstico (-0,29%)** e **Vestuário (-0,79%)** colaboraram negativamente com -0,03 pp (Tabela 1 e Gráfico 1).

O aumento nos preços da **Alimentação (1,19%)** resultou de taxas distintas entre seus subgrupos: 1,91% para os produtos *in natura* e semielaborados; 0,82% na indústria alimentícia e 0,28%, no caso da alimentação fora do domicílio.

Dentre os produtos *in natura* e semielaborados, as principais alterações de preços ocorreram para:

- Hortaliças (13,96%) – a alta foi generalizada, atingindo todos seus produtos, como consequência das fortes chuvas ocorridas no início de 2010;
- Legumes (8,25%) – aumentos acentuados foram apurados para o chuchu (32,15%), tomate (13,50%) e pimentão (10,44%);
- Frutas (6,19%) – houve elevação no preço da laranja (10,12%) e fortes quedas na pera (-11,69%), maçã (-7,38%) e limão (-5,22%);
- Grãos (2,68%) – com alta no arroz (4,28%) e queda no feijão (-2,07%) e
- Raízes e Tubérculos (-0,96%) – foram apuradas retrações para a cebola (-5,37%), mandioca (-4,23%) e batata (-1,08%).

No subgrupo da indústria da alimentação (0,82%) merece destaque a alta no açúcar (10,44%) e no leite longa vida (5,54%) e a queda nos óleos (-2,58%). A alimentação fora do domicílio (0,28%)

mantve-se relativamente estável, com taxas semelhantes em seus subgrupos: refeição principal (0,23%) e lanches (0,36%).

TABELA 1
Índice do Custo de Vida (ICV-DIEESE)
Taxas, contribuições e porcentagem
Por grupos e subgrupos fevereiro de 2010
Município de São Paulo

Grupos e subgrupos	Varição (%)	Contribuição (pp)	Ponderação (%)
Total Geral	0,59	0,59	100,00
. Alimentação	1,19	0,33	27,69
. . <i>In natura</i> e semielaborados	1,91	0,23	12,05
. . Indústria da alimentação	0,82	0,08	9,91
. . Fora do domicílio	0,28	0,02	5,73
. Habitação	0,87	0,20	22,81
. . Locação, impostos e condomínio	1,24	0,08	6,20
. . Operação	0,87	0,11	13,20
. . Conservação	0,17	0,01	3,40
. Transporte	0,41	0,07	16,23
. . Individual	0,47	0,05	11,32
. . Coletivo	0,28	0,01	4,92
. Equipamento Doméstico	-0,29	-0,01	3,12
. . Eletrodomésticos	0,07	0,00	1,46
. . Utensílios	-0,32	0,00	0,50
. . Móveis	-0,71	-0,01	0,99
. . Rouparia	-0,81	0,00	0,18
. Vestuário	-0,79	-0,02	2,64
. . Roupas	-0,70	-0,01	1,44
. . Calçados	-0,74	-0,01	1,05

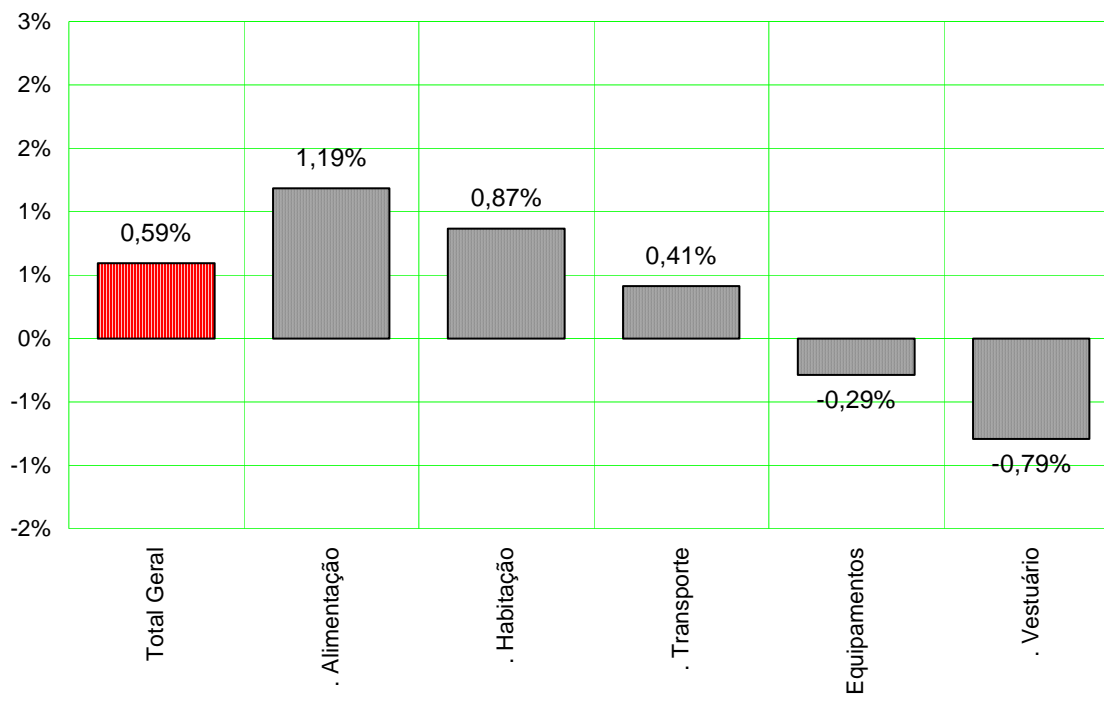
Fonte: DIEESE

O segundo grupo que mais pressionou a inflação, em fevereiro, foi **Habitação (0,87%)** com contribuição de 0,20pp no cálculo da taxa deste mês. Seus subgrupos tiveram alta diferenciada, a maior verificada para locação, impostos e condomínio, com 1,24%, consequência, principalmente, do aumento no condomínio (4,33%); a operação do domicílio subiu 0,87%, devido ao reajuste dos salários dos empregados domésticos (4,45%); e a conservação do domicílio (0,17%) teve pouca alteração em seus valores.

A elevação apurada para o grupo **Transporte (0,41%)**, em fevereiro, foi abaixo da inflação, mas ainda assim, contribuiu com 0,07 pp no cálculo da taxa de fevereiro. Foram observadas taxas altas em ambos os seus subgrupos: coletivo (0,28%), com aumento nas tarifas de metrô e trem a partir da 2ª semana de fevereiro; e transporte individual (0,47%) resultado do aumento dos combustíveis (1,27%), que continuam tendo reajuste em seus valores.

Nos grupos **Vestuário (-0,79%)** e **Equipamento Doméstico (-0,29%)** as quedas ocorreram em praticamente todos os subgrupos, tais como: rouparia (-0,81%), calçados (-0,74%), móveis (-0,71%), roupas (-0,70%) e utensílios (-0,32%).

GRÁFICO 1
Índice do Custo de Vida (ICV-DIEESE)
Taxas dos grupos de fevereiro de 2010
Município de São Paulo



Fonte: DIEESE

Índices por estrato de renda

Além do índice geral, o DIEESE calcula ainda mais três indicadores de inflação, segundo tercis da renda das famílias paulistanas. Em fevereiro, as taxas por estrato de renda foram relativamente, semelhantes: de 0,61%, para o estrato 1; 0,63%, para o 2; e 0,58%, para o 3. O estrato 1 corresponde à estrutura de gastos de 1/3 das famílias mais pobres (renda média = R\$ 377,49*); o estrato 2 contempla os gastos das famílias com nível intermediário de rendimento (renda média = R\$ 934,17*) e o 3º estrato reúne aquelas de maior poder aquisitivo (renda média = R\$ 2.792,90*).

* Os níveis de rendimento referem-se aos valores definidos para junho de 1996, quando da implantação da atual ponderação do ICV

Quando comparadas às taxas de janeiro, todos os estratos de renda apresentaram, em fevereiro, variações menores, com reduções mais acentuadas para o 2º (-1,19 pp) e 3º (-1,14 pp) estratos e menor para o 1º (-0,91 pp) (Tabela 2).

TABELA 2
Índice do Custo de Vida (ICV-DIEESE)
Taxa Geral e por estrato de renda
Município de São Paulo – jan/10 e fev/10

Índices	Janeiro/2010 (%)	Fevereiro/2010 (%)	Diferença (pp)
Geral	1,72	0,59	-1,13
Estrato 1	1,52	0,61	-0,91
Estrato 2	1,82	0,63	-1,19
Estrato 3	1,72	0,58	-1,14

Fonte: DIEESE

Apesar de as taxas registrarem valores semelhantes, ao se desagregar os grupos do índice para cada estrato, são percebidos diferentes impactos, de acordo com o poder aquisitivo das famílias. (Tabela 3 e Gráfico 2).

TABELA 3
Índice do Custo de Vida (ICV-DIEESE)
Taxas e contribuições: geral e por estrato de renda
Município de São Paulo – fevereiro de 2010

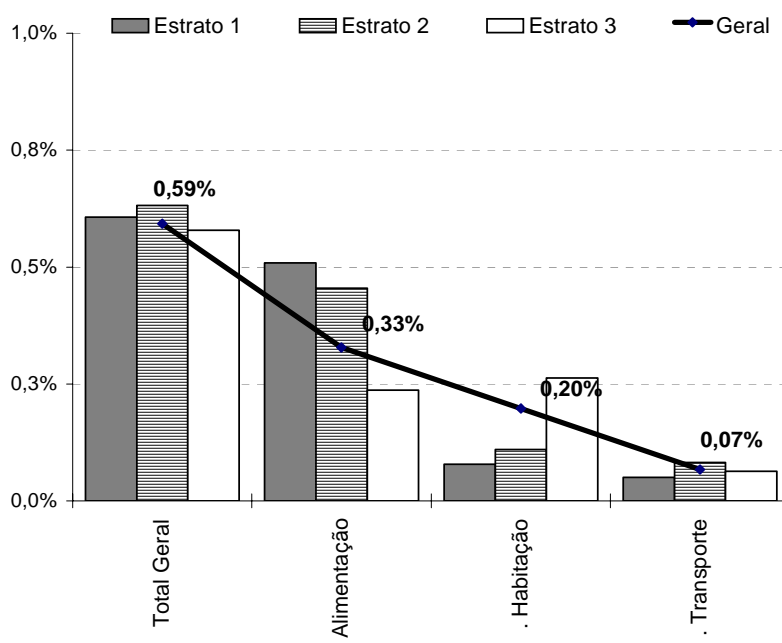
Grupos	Geral		Estrato 1		Estrato 2		Estrato 3	
	Taxa (%)	Contribuição (pp)	Taxa (%)	Contribuição (pp)	Taxa (%)	Contribuição (pp)	Taxa (%)	Contribuição (pp)
Total Geral	0,59	0,59	0,61	0,61	0,63	0,63	0,58	0,58
. Alimentação	1,19	0,33	1,40	0,51	1,41	0,45	1,01	0,24
. Habitação	0,87	0,20	0,31	0,08	0,47	0,11	1,19	0,26
. Transporte	0,41	0,07	0,44	0,05	0,53	0,08	0,36	0,06
. Educação e Leitura	0,19	0,02	0,25	0,01	0,20	0,01	0,19	0,02
. Saúde	0,10	0,01	-0,06	-0,01	0,05	0,01	0,15	0,02
. Despesas Pessoais	0,12	0,00	0,01	0,00	0,04	0,00	0,21	0,01
. Despesas Diversas	-0,26	0,00	-0,28	0,00	-0,28	0,00	-0,25	0,00
. Recreação	-0,28	0,00	0,01	0,00	-0,24	0,00	-0,30	0,00
. Equipamento Doméstico	-0,29	-0,01	-0,32	-0,01	-0,28	-0,01	-0,29	-0,01
. Vestuário	-0,79	-0,02	-0,84	-0,02	-0,64	-0,02	-0,85	-0,02

Fonte: DIEESE

Os reajustes na **Alimentação** – que, em grande parte, tiveram origem nos produtos *in natura* e semielaborados - afetaram mais as famílias de menor nível de rendimento, devido ao peso deste subgrupo na composição de seus orçamentos domésticos. Assim, as contribuições nos cálculos das taxas por estrato de renda apresentaram uma correlação negativa em relação ao poder aquisitivo das famílias, sendo maior para as mais pobres – taxa de 0,51 pp para o estrato 1, e reduzindo para os estratos 2 (0,45 pp) e 3 (0,24 pp).

Comportamento inverso foi observado na **Habitação**, ou seja, à medida que a renda cresce as famílias foram mais afetadas pelos aumentos ocorridos nos condomínios e nos serviços domésticos. Em fevereiro, as contribuições por estrato de renda foram crescentes com o poder aquisitivo: 0,08 pp para o 1º; 0,11 pp para o 2º; e 0,26 pp, para o 3º.

GRÁFICO 2
Índice do Custo de Vida (ICV-DIEESE)
Contribuições para o índice geral e por estrato de renda
Município de São Paulo – fevereiro de 2010



Fonte: DIEESE

A alta ocorrida no **Transporte**, que teve origem tanto no reajuste dos coletivos (metrô e trem) como no individual devido aos combustíveis, resultou em contribuição maior no cálculo da taxa do 2º estrato de renda (0,08 pp) em comparação aos demais: 1º (0,05 pp) e 3º (0,06 pp). A razão para este comportamento encontra-se na forma como as famílias pertencentes ao segundo estrato distribuem seus gastos, destinando proporcionalmente mais para transporte, tanto coletivo como individual em relação às demais.

Assim, estes três grupos analisados afetaram o cálculo da inflação por estrato de renda de forma distinta. Os demais grupos tiveram poucos impactos nas famílias, não apresentando contribuições diferentes, segundo o seu poder aquisitivo.

Inflação Acumulada

Nos últimos 12 meses, de março de 2009 a fevereiro de 2010, o ICV apresentou alta de 5,72%. Ao se considerar os diferentes estratos, as taxas não são muito distintas: estrato 1, 5,62%; estrato 2, 5,64% e estrato 3, 5,79%. Nos dois primeiros meses deste ano a inflação acumulada é de 2,32%, sendo maior para o 2º estrato de renda (2,46%) e menor para os demais; 3º, alta de 2,31% e 1º, de 2,14% (Tabela 4).

Comportamento dos preços em 2010

No primeiro bimestre deste ano, os grupos com taxas superiores à inflação (2,32%) foram: **Transporte (5,48%)**, **Educação e Leitura (4,30%)** e **Alimentação (2,53%)**. Taxas negativas ou próximas a zero foram observadas nos grupos: **Vestuário (-1,26%)**, **Equipamento Doméstico (-0,48%)** e **Despesas Pessoais (0,36%)**.

No **Transporte**, ambos os subgrupos apresentaram taxas acima da inflação: individual (3,19%) e coletivo, com alta acentuada, (11,19%).

O aumento no grupo **Educação e Leitura (4,30%)**, provavelmente, não deve ter influência na inflação nos próximos meses de 2010, pois é apenas no início de cada ano que as escolas – item de maior peso neste grupo – reajustam seus valores.

As elevações ocorridas na **Alimentação (2,53%)** tiveram origem, principalmente, nos produtos *in natura* e semielaborados (3,86%), refletindo, de certa forma, as consequências das fortes chuvas ocorridas neste primeiro bimestre de 2010, com taxas elevadas nos seguintes itens: hortaliças (42,68%), legumes (10,62%), grãos (8,13%) e frutas (8,13%). Os demais subgrupos apresentaram taxas menores: produtos da indústria alimentícia (1,17%) e alimentação fora do domicílio (2,13%).

As quedas no **Vestuário (-1,26%)** e no **Equipamento Doméstico (-0,48%)** refletem, por sua vez, as liquidações que normalmente ocorrem em todo o início de cada ano. Taxas negativas foram observadas em todos os seus subgrupos, variando de -0,22% nos eletrodomésticos até -1,58% para as roupas.

Comportamento dos preços nos últimos 12 meses

Os aumentos verificados neste período deram-se de maneira bastante heterogênea entre os grupos, subgrupos e itens que compõem o ICV-DIEESE. Para uma inflação da ordem de 5,72%, as maiores altas foram apuradas nos grupos: **Despesas Pessoais (9,81%)**, **Transporte (8,65%)**, **Habitação (6,21%)** e **Educação e Leitura (6,17%)**. Com variações semelhantes ao índice geral, foram observados os grupos: **Alimentação (5,26%)** e **Saúde (5,04%)**. Taxas negativas foram detectadas nos grupos: **Equipamento Doméstico (-2,21%)** e **Vestuário (-1,70%)**.

Nas **Despesas Pessoais (9,81%)**, a taxa elevada deve-se ao grande reajuste no subgrupo fumo e acessórios (21,61%), devido ao aumento no cigarro (22,00%). A alta no **Transporte (8,65%)** foi mais acentuada no subgrupo coletivo (12,19%) e menos para o individual (7,18%).

Na **Habitação (6,21%)**, os aumentos acumulados de seus subgrupos nos últimos 12 meses foram: locação, impostos e condomínio (6,78%), operação do domicílio (6,59%) e conservação (3,70%). As maiores variações foram observadas nos seguintes itens: serviços domésticos (13,58%), gás de botijão (12,29%), condomínio (12,28%) e eletricidade (9,80%). Na **Educação e Leitura (6,17%)**, a maior alta foi detectada no subgrupo educação (6,35%) e a menor para a leitura (3,32%).

Na **Alimentação (5,26%)**, as taxas dos subgrupos produtos *in natura* e semielaborados (5,89%) e indústria da alimentação (3,27%) foram inferiores às praticadas no subgrupo alimentação fora do domicílio (7,50%). As variações situaram-se entre -34,13% para o feijão até 71,49% para o açúcar.

As despesas com a **Saúde** subiram **5,04%**, resultado de taxas relativamente semelhantes em seus subgrupos, sendo maiores para medicamentos e produtos farmacêuticos (5,94%) e menores para assistência médica (4,83%). Houve deflação nos grupos **Equipamento Doméstico (-2,21%)** e **Vestuário (-1,70%)**. Dentre seus subgrupos, as maiores quedas foram apuradas para rouparia (-5,17%), eletrodomésticos (-4,60%) e roupas (-2,67%).

TABELA 4
Índice do Custo de Vida (ICV-DIEESE)
Taxas acumuladas por grupo e subgrupo
Geral e por estrato de renda - Município de São Paulo

Grupos e subgrupos	Variação no Ano (jan/2010 a fev/2010) (%)				Variação Anual (mar/2009 a fev/2010) (%)			
	Geral	Estrato 1	Estrato 2	Estrato 3	Geral	Estrato 1	Estrato 2	Estrato 3
Total Geral	2,32	2,14	2,46	2,31	5,72	5,62	5,64	5,79
.Alimentação	2,53	2,42	2,82	2,45	5,26	4,61	5,04	5,71
.In natura e semielaborados	3,86	3,41	4,34	3,87	5,89	4,85	5,72	6,70
.Indústria da alimentação	1,17	1,18	1,19	1,16	3,27	3,36	3,16	3,29
.Fora do domicílio	2,13	2,25	2,11	2,11	7,50	7,68	7,82	7,38
.Habitação	0,91	0,38	0,54	1,22	6,21	6,04	5,72	6,45
.Locação, impostos e condomínio	1,28	0,89	0,79	1,56	6,78	5,60	5,61	7,52
.Operação do domicílio	0,91	0,16	0,48	1,35	6,59	6,29	6,18	6,86
.Conservação	0,27	0,54	0,36	0,15	3,70	5,56	3,94	3,15
.Equipamento Doméstico	-0,48	-0,63	-0,55	-0,42	-2,21	-2,58	-2,72	-1,84
.Eletrodomésticos	-0,22	-0,59	-0,35	-0,08	-4,60	-4,92	-5,13	-4,26
.Utensílios	-0,23	-0,43	0,08	-0,23	3,84	2,37	4,63	4,01
.Móveis	-0,82	-0,81	-0,92	-0,80	-0,85	-0,64	-0,99	-0,80
.Rouparia	-1,50	-0,90	-1,69	-1,46	-5,17	-4,02	-5,61	-5,24
.Transporte	5,48	8,43	7,36	4,35	8,65	11,01	10,15	7,72
.Individual	3,19	4,15	3,97	2,91	7,18	8,30	8,09	6,88
.Coletivo	11,19	10,29	12,17	10,91	12,19	12,16	12,97	11,48
.Vestuário	-1,26	-1,35	-0,94	-1,34	-1,70	-2,00	-1,08	-1,85
.Roupas	-1,58	-1,77	-1,12	-1,64	-2,67	-3,20	-2,10	-2,61
.Calçados	-0,76	-0,80	-0,71	-0,80	-0,42	-0,47	-0,04	-0,66
.Educação e Leitura	4,30	3,69	3,95	4,42	6,17	5,65	5,43	6,35
.Educação	4,56	3,86	4,21	4,69	6,35	5,85	5,60	6,53
.Leitura	0,16	0,00	0,21	0,15	3,32	1,39	2,99	3,44
.Saúde	1,75	1,48	1,67	1,84	5,04	5,23	5,07	5,00
.Assistência Médica	2,13	2,13	2,20	2,12	4,83	4,83	4,83	4,84
.Medicamentos e produtos farmacêuticos	0,25	0,32	0,26	0,21	5,94	5,97	5,80	6,00
.Recreação	-0,65	-0,69	-0,69	-0,65	1,24	2,27	0,82	1,33
.Produtos	-1,05	-1,30	-1,22	-1,04	-2,42	-2,31	-3,00	-2,21
.Serviços	-0,06	0,41	0,05	-0,10	7,21	11,61	6,70	6,93
.Despesas Pessoais	0,36	0,13	0,26	0,53	9,81	10,41	10,09	9,59
.Higiene e beleza	0,66	0,27	0,49	0,89	1,87	0,43	1,28	2,67
.Fumo e acessórios	0,00	0,00	0,00	0,00	21,61	21,46	21,62	21,68
.Despesas diversas	1,07	0,74	0,77	1,28	4,68	4,55	4,54	4,75

Fonte: DIEESE

Inflação de janeiro de 2009 a fevereiro de 2010

Ao estudar as taxas anualizadas de 2010 - em janeiro (5,1%) e fevereiro (5,7%) - nota-se um aumento que se aproxima de 2 pontos percentuais em relação ao patamar inflacionário dos últimos meses de 2009 (4,0%). Porém, ao serem confrontadas com igual período de 2009, elas apontam variações menores que as verificadas em janeiro (5,9%) e fevereiro de 2009 (6,0%), sugerindo um comportamento típico nesta época do ano (Tabela 5).

Ao analisar as taxas anuais do ICV-DIEESE verifica-se que na maioria dos grupos, as variações do 1º bimestre de 2009 são superiores às de 2010. Este comportamento foi observado tanto na **Alimentação** - que em 2009 apresentava taxa em torno de 8% e agora sua variação situa-se no patamar de 5% - como nos grupos **Habitação** e **Educação**, que acumulam, nos últimos 12 meses, taxas menores em 2010 (6,2%) que as de 2009 (7,7%). No grupo **Saúde** estas variações anuais (em torno de 5,0%) são equivalentes ao se confrontar estes dois meses em 2009 e 2010.

Alguns grupos, porém, registraram comportamento oposto e têm, em 2010, taxas anuais superiores as de igual período em 2009: **Despesas Pessoais** que passou do patamar de 7,5% para próximo a 10,0% neste ano e **Transporte** que mudou de 2,0%, em 2009, para algo em torno de 8,5%, sendo que os maiores responsáveis por este salto foram os reajustes nas tarifas do transporte coletivo, que não deverá voltar a exercer pressão na inflação, neste ano.

TABELA 5
Índice do Custo de Vida (ICV-DIEESE)
Taxas anuais: Geral e por grupo
De janeiro de 2009 a fevereiro de 2010 - Município de São Paulo

mês/ano	Total (%)	Alimentação (%)	Habitação (%)	Equipamentos (%)	Transporte (%)	Vestuário (%)	Educação (%)	Saúde (%)	Recreação (%)	D.Pessoal (%)
jan/09	5,9	8,4	7,7	-0,8	1,7	0,3	7,6	4,8	1,7	7,4
fev/09	6,0	8,2	7,9	-1,0	2,3	0,2	7,7	4,7	2,0	7,7
mar/09	5,9	8,9	7,2	-1,0	1,6	0,2	8,1	4,7	1,3	8,0
abr/09	5,8	8,4	7,1	-0,9	1,1	0,4	8,2	4,8	0,5	10,3
mai/09	5,1	5,5	7,1	-1,2	0,6	-0,1	8,3	4,6	1,6	16,7
jun/09	4,2	3,1	6,7	-0,1	0,3	-0,8	8,5	3,8	1,4	15,0
jul/09	3,8	2,1	6,8	-0,3	0,5	-1,2	8,3	3,3	-0,7	14,2
ago/09	3,8	2,4	5,7	0,3	0,8	-1,2	7,5	4,3	0,1	13,1
set/09	3,9	3,4	5,5	-0,5	1,0	-1,5	7,5	4,1	2,2	11,4
out/09	4,0	2,9	5,6	-0,3	2,3	-1,4	7,5	4,2	1,4	11,6
nov/09	4,1	2,7	6,0	-0,7	3,0	-1,7	7,7	3,8	1,9	10,8
dez/09	4,0	2,9	5,8	-1,2	3,2	-2,2	7,8	3,3	2,0	10,8
jan/10	5,1	3,8	5,5	-2,0	8,5	-1,9	6,1	5,0	1,9	9,9
fev/10	5,7	5,3	6,2	-2,2	8,6	-1,7	6,2	5,0	1,2	9,8

Fonte: DIEESE

Para melhor compreender as causas de tais reajustes as séries de taxas mensais foram acumuladas, tomando por base dezembro de 2008. Assim, nos últimos 14 meses, de janeiro de 2009 a fevereiro de 2010, o ICV acumulou alta de 6,5%. Seus grupos não tiveram um comportamento homogêneo, observando-se, em alguns, variações bem acima da inflação, em outros, deflação ou taxas semelhantes ao índice geral. (Tabela 6 e Gráfico 3).

Os grupos com inflação superior à Taxa Geral foram: **Educação (12,4%)**, **Despesas Pessoais (11,2%)** e **Transporte (8,9%)**, grupos que possuem bens e serviços que, normalmente, são reajustados uma vez ao ano, como é o caso das mensalidades escolares e das tarifas do transporte coletivo, e que, portanto, não devem ter seus preços alterados nos próximos 10 meses. Já a alta do cigarro que agravou a taxa das **Despesas Pessoais** ainda pode sofrer alguma alteração até o final de 2010, porém, não se espera reajuste da ordem de 22% como o praticado em 2009.

Outros grupos acumularam nestes 14 meses variações equivalentes à inflação Geral (6,5%), tais como: **Habitação (6,7%)**, **Alimentação (5,5%)** e **Saúde (5,2%)**. Outros apresentaram taxas negativas ou bem pequenas como: **Vestuário (-3,4%)**, **Equipamento Doméstico (-1,6%)** e **Recreação (1,4%)**.

A observação das séries das taxas acumuladas sugere um salto inflacionário neste início de 2010. Porém, após analisar os motivos destas altas é possível afirmar que não há indicações de uma inflação crescente, mas sim de reajustes pontuais, normalmente praticados em cada início de ano e nos próximos meses o patamar de inflação deverá situar-se em torno de 4,5%.

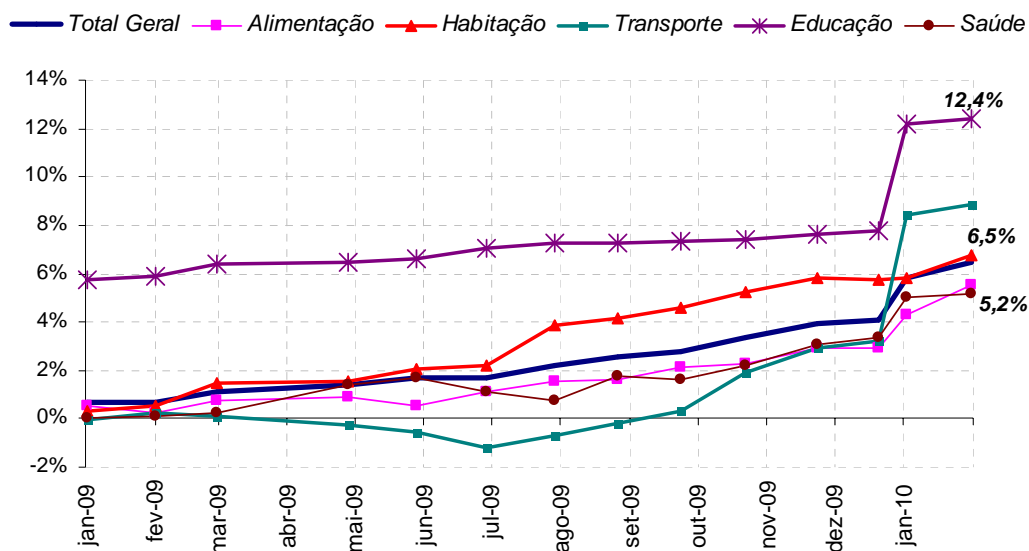
TABELA 6
Índice do Custo de Vida (ICV-DIEESE)
Taxas acumuladas por grupo

De janeiro de 2009 a fevereiro de 2010 - Município de São Paulo

mês/ano	Total (%)	Alimentação (%)	Habitação (%)	Equipamentos (%)	Transporte (%)	Vestuário (%)	Educação (%)	Saúde (%)	Recreação (%)	D.Pessoal (%)
jan/09	0,7	0,5	0,3	0,7	-0,1	-0,7	5,8	0,1	-0,3	1,1
fev/09	0,7	0,3	0,5	0,6	0,2	-1,7	5,9	0,1	0,1	1,3
mar/09	1,1	0,7	1,4	0,7	0,1	-1,5	6,4	0,2	-0,2	2,0
abr/09	1,4	0,9	1,6	0,8	-0,2	-1,0	6,5	1,4	-0,3	4,7
mai/09	1,7	0,6	2,0	0,1	-0,6	-1,2	6,6	1,7	0,2	11,7
jun/09	1,7	1,1	2,2	0,5	-1,2	-1,1	7,1	1,1	-0,2	11,3
jul/09	2,2	1,5	3,9	-0,1	-0,7	-1,9	7,3	0,7	-0,1	11,4
ago/09	2,5	1,6	4,2	0,0	-0,2	-2,1	7,2	1,8	0,2	11,1
set/09	2,8	2,1	4,6	-0,5	0,3	-2,6	7,3	1,6	1,2	10,9
out/09	3,3	2,3	5,2	-0,6	1,9	-2,4	7,4	2,2	1,4	10,9
nov/09	4,0	2,9	5,8	-0,7	2,9	-2,3	7,7	3,1	2,0	10,8
dez/09	4,0	2,9	5,8	-1,2	3,2	-2,2	7,8	3,3	2,0	10,8
jan/10	5,8	4,3	5,8	-1,4	8,4	-2,7	12,2	5,0	1,7	11,1
fev/10	6,5	5,5	6,7	-1,6	8,9	-3,4	12,4	5,2	1,4	11,2

Fonte: DIEESE

GRÁFICO 3
Índice do Custo de Vida (ICV-DIEESE)
Taxas Acumuladas dos grupos – janeiro 2009 a fevereiro 2010
Município de São Paulo



Fonte: DIEESE

Índice do Custo de Vida no Município de São Paulo - ICV-DIEESE
Fevereiro de 2010
Índice Geral

DENOMINAÇÃO	VARIAÇÃO	CONTRIBUIÇÃO	PONDERAÇÃO
TOTAL GERAL	0,5931%	0,5931%	100,0000%
. Alimentação	1,1852%	0,3282%	27,6948%
. . Produtos <i>in natura</i> e semielaborados	1,9132%	0,2306%	12,0521%
. . Indústria da alimentação	0,8214%	0,0814%	9,9116%
. . Alimentação fora do domicílio	0,2836%	0,0163%	5,7311%
. Habitação	0,8662%	0,1976%	22,8098%
. . Locação, impostos e condomínio	1,2397%	0,0769%	6,2045%
. . Operação do domicílio	0,8703%	0,1149%	13,2013%
. . Conservação do domicílio	0,1693%	0,0058%	3,4039%
. Equipamentos Domésticos	-0,2876%	-0,0090%	3,1247%
. . Eletrodomésticos e equipamentos	0,0709%	0,0010%	1,4639%
. . Utensílios domésticos	-0,3180%	-0,0016%	0,4986%
. . Móveis	-0,7103%	-0,0070%	0,9851%
. . Rouparia	-0,8132%	-0,0014%	0,1771%
. Transporte	0,4149%	0,0673%	16,2319%
. . Individual	0,4730%	0,0535%	11,3150%
. . Coletivo	0,2811%	0,0138%	4,9169%
. Vestuário	-0,7900%	-0,0209%	2,6404%
. . Roupas	-0,6964%	-0,0100%	1,4369%
. . Calçados	-0,7426%	-0,0078%	1,0517%
. Educação e Leitura	0,1933%	0,0155%	8,0378%
. . Educação	0,2049%	0,0155%	7,5816%
. . Leitura	0,0000%	0,0000%	0,4562%
. Saúde	0,1023%	0,0143%	14,0042%
. . Assistência médica	0,1268%	0,0142%	11,2357%
. . Medicamentos e produtos farmacêuticos	-0,0034%	-0,0001%	2,7240%
. Recreação	-0,2798%	-0,0035%	1,2485%
. . Produtos	-0,2997%	-0,0022%	0,7461%
. . Serviços	-0,2502%	-0,0013%	0,5024%
. Despesas Pessoais	0,1213%	0,0046%	3,7719%
. . Higiene e beleza	0,2193%	0,0046%	2,0895%
. . Fumo e acessórios	-0,0004%	0,0000%	1,6824%
. Despesas diversas	-0,2631%	-0,0011%	0,4360%
. . Animais	-0,3151%	-0,0011%	0,3640%
. . Comunicação	0,0000%	0,0000%	0,0720%

Fonte: DIEESE

* Valores de junho de 1996, quando foi introduzida a ponderação atual do ICV

**Índice do Custo de Vida no Município de São Paulo – ICV-DIEESE
Fevereiro de 2010**

Estrato 1 - Famílias com renda inferior (renda média = R\$ 377,49*) (em%)

DENOMINAÇÃO	VARIAÇÃO	CONTRIBUIÇÃO	PONDERAÇÃO
Total Geral	0,6066%	0,6066%	100,0000%
. Alimentação	1,3968%	0,5091%	36,4460%
. . Produtos <i>in natura</i> e semielaborados	1,9734%	0,3596%	18,2237%
. . Indústria da alimentação	0,9758%	0,1352%	13,8534%
. . Alimentação fora do domicílio	0,3263%	0,0143%	4,3689%
. Habitação	0,3075%	0,0779%	25,3199%
. . Locação, impostos e condomínio	0,7974%	0,0492%	6,1746%
. . Operação do domicílio	0,1245%	0,0202%	16,2408%
. . Conservação do domicílio	0,2886%	0,0084%	2,9045%
. Equipamento Doméstico	-0,3231%	-0,0095%	2,9535%
. . Eletrodomésticos e equipamentos	-0,0611%	-0,0009%	1,5134%
. . Utensílios domésticos	-0,3573%	-0,0018%	0,5058%
. . Móveis	-0,7132%	-0,0056%	0,7802%
. . Rouparia	-0,8097%	-0,0012%	0,1541%
. Transporte	0,4407%	0,0507%	11,5006%
. . Individual	0,8242%	0,0275%	3,3393%
. . Coletivo	0,2838%	0,0232%	8,1613%
. Vestuário	-0,8355%	-0,0239%	2,8553%
. . Roupas	-0,7560%	-0,0110%	1,4541%
. . Calçados	-0,7506%	-0,0096%	1,2839%
. Educação e leitura	0,2512%	0,0095%	3,7863%
. . Educação	0,2621%	0,0095%	3,6286%
. . Leitura	0,0000%	0,0000%	0,1577%
. Saúde	-0,0629%	-0,0068%	10,7765%
. . Assistência médica	-0,0944%	-0,0066%	6,9571%
. . Medicamentos e produtos farmacêuticos	-0,0055%	-0,0002%	3,8194%
. Recreação	0,0076%	0,0001%	0,6803%
. . Produtos	-0,1719%	-0,0008%	0,4367%
. . Serviços	0,3294%	0,0008%	0,2436%
. Despesas Pessoais	0,0149%	0,0008%	5,2488%
. . Higiene e beleza	0,0309%	0,0008%	2,5076%
. . Fumo e acessórios	0,0003%	0,0000%	2,7413%
. Despesas Diversas	-0,2783%	-0,0012%	0,4326%
. . Animais	-0,3151%	-0,0012%	0,3821%
. . Comunicação	0,0000%	0,0000%	0,0505%

Fonte: DIEESE

* Valores de junho de 1996, quando foi introduzida a ponderação atual do ICV

**Índice do Custo de Vida no Município de São Paulo – ICV-DIEESE
Fevereiro de 2010**

Estrato 2 - Famílias com renda intermediária (renda média = R\$ 934,17*) (em%)

DENOMINAÇÃO	VARIAÇÃO	CONTRIBUIÇÃO	PONDERAÇÃO
TOTAL GERAL	0,6315%	0,6315%	100,0000%
. Alimentação	1,4106%	0,4549%	32,2499%
. . Produtos <i>in natura</i> e semielaborados	2,1797%	0,3375%	15,4820%
. . Indústria da alimentação	0,8526%	0,1034%	12,1292%
. . Alimentação fora do domicílio	0,3025%	0,0140%	4,6386%
. Habitação	0,4711%	0,1098%	23,3174%
. . Locação, impostos e condomínio	0,7122%	0,0406%	5,6987%
. . Operação do domicílio	0,4337%	0,0619%	14,2678%
. . Conservação do domicílio	0,2203%	0,0074%	3,3509%
. Equipamentos Domésticos	-0,2833%	-0,0101%	3,5734%
. . Eletrodomésticos e equipamentos	0,0390%	0,0007%	1,7871%
. . Utensílios domésticos	-0,0040%	0,0000%	0,4586%
. . Móveis	-0,8057%	-0,0090%	1,1194%
. . Rouparia	-0,8559%	-0,0018%	0,2083%
. Transporte	0,5349%	0,0824%	15,4137%
. . Individual	0,7347%	0,0643%	8,7468%
. . Coletivo	0,2727%	0,0182%	6,6669%
. Vestuário	-0,6355%	-0,0191%	3,0017%
. . Roupas	-0,5210%	-0,0078%	1,4931%
. . Calçados	-0,6319%	-0,0084%	1,3271%
. Educação e Leitura	0,1992%	0,0094%	4,7099%
. . Educação	0,2127%	0,0094%	4,4111%
. . Leitura	0,0000%	0,0000%	0,2987%
. Saúde	0,0502%	0,0060%	12,0220%
. . Assistência médica	0,0669%	0,0059%	8,8053%
. . Medicamentos e produtos farmacêuticos	-0,0023%	-0,0001%	3,1588%
. Recreação	-0,2447%	-0,0025%	1,0411%
. . Produtos	-0,3231%	-0,0020%	0,6072%
. . Serviços	-0,1351%	-0,0006%	0,4338%
. Despesas Pessoais	0,0366%	0,0016%	4,3236%
. . Higiene e beleza	0,0703%	0,0016%	2,2541%
. . Fumo e acessórios	-0,0001%	0,0000%	2,0696%
. Despesas diversas	-0,2762%	-0,0010%	0,3474%
. . Animais	-0,3151%	-0,0010%	0,3045%
. . Comunicação	0,0000%	0,0000%	0,0429%

Fonte: DIEESE

* Valores de junho de 1996, quando foi introduzida a ponderação atual do ICV

**Índice do Custo de Vida no Município de São Paulo - ICV-DIEESE
Fevereiro de 2010**

Estrato 3 - Famílias com renda superior (renda média = R\$ 2.792,90*) (em%)

DENOMINAÇÃO	VARIAÇÃO	CONTRIBUIÇÃO	PONDERAÇÃO
Total Geral	0,5784%	0,5784%	100,0000%
. Alimentação	1,0062%	0,2367%	23,5244%
. . Produtos in <i>natura</i> e semielaborados	1,7769%	0,1601%	9,0077%
. . Indústria da alimentação	0,7411%	0,0589%	7,9507%
. . Alimentação fora do domicílio	0,2699%	0,0177%	6,5660%
. Habitação	1,1884%	0,2625%	22,0907%
. . Locação, impostos e condomínio	1,5461%	0,0994%	6,4302%
. . Operação do domicílio	1,3115%	0,1591%	12,1276%
. . Conservação do domicílio	0,1148%	0,0041%	3,5329%
. Equipamentos Domésticos	-0,2924%	-0,0087%	2,9914%
. . Eletrodomésticos e equipamentos	0,0827%	0,0011%	1,3218%
. . Utensílios domésticos	-0,3742%	-0,0019%	0,5209%
. . Móveis	-0,6758%	-0,0066%	0,9785%
. . Rouparia	-0,7510%	-0,0013%	0,1702%
. Transporte	0,3596%	0,0634%	17,6340%
. . Individual	0,3751%	0,0535%	14,2713%
. . Coletivo	0,2939%	0,0099%	3,3626%
. Vestuário	-0,8467%	-0,0200%	2,3642%
. . Roupas	-0,7525%	-0,0104%	1,3795%
. . Calçados	-0,7987%	-0,0067%	0,8411%
. Educação e Leitura	0,1896%	0,0198%	10,4599%
. . Educação	0,2010%	0,0198%	9,8647%
. . Leitura	0,0000%	0,0000%	0,5952%
. Saúde	0,1492%	0,0236%	15,7976%
. . Assistência médica	0,1734%	0,0235%	13,5291%
. . Medicamentos e produtos farmacêuticos	-0,0032%	-0,0001%	2,2192%
. Recreação	-0,3022%	-0,0045%	1,4920%
. . Produtos	-0,3034%	-0,0027%	0,8827%
. . Serviços	-0,3004%	-0,0018%	0,6093%
. Despesas Pessoais	0,2142%	0,0068%	3,1861%
. . Higiene e beleza	0,3606%	0,0068%	1,8957%
. . Fumo e acessórios	-0,0009%	0,0000%	1,2903%
. Despesas Diversas	-0,2519%	-0,0012%	0,4598%
. . Animais	-0,3151%	-0,0012%	0,3675%
. . Comunicação	0,0000%	0,0000%	0,0923%

Fonte: DIEESE

* Valores de junho de 1996, quando foi introduzida a ponderação atual do ICV

Variações acumuladas dos itens componentes do ICV-DIEESE
Índice Geral

DENOMINAÇÃO	MENSAL	TRIMESTRAL	SEMESTRAL	NO ANO	Anual
	Fevereiro/10	Dez/2009 a Fev/2010	Set/2009 a Fev/2010	Jan/2010 a Fev/2010	Mar/2009 a Fev/2010
Total Geral	0,5931%	2,4015%	3,8401%	2,3212%	5,7171%
.Alimentação	1,1852%	2,5487%	3,8674%	2,5277%	5,2641%
.In natura e semielaborados	1,9132%	3,7141%	5,8720%	3,8552%	5,8939%
.Indústria da alimentação	0,8214%	1,1498%	1,6301%	1,1678%	3,2734%
.Fora do domicílio	0,2836%	2,5526%	3,6418%	2,1253%	7,5011%
.Habitação	0,8662%	0,8495%	2,4596%	0,9146%	6,2052%
.Locação, impostos e condomínio	1,2397%	1,1036%	3,1949%	1,2776%	6,7799%
.Operação do domicílio	0,8703%	0,8810%	2,6082%	0,9110%	6,5947%
.Conservação	0,1693%	0,2632%	0,5699%	0,2667%	3,6963%
.Equipamento Doméstico	-0,2876%	-0,9036%	-1,6641%	-0,4812%	-2,2067%
.Eletrodomésticos	0,0709%	-1,2332%	-2,7088%	-0,2157%	-4,6049%
.Utensílios	-0,3180%	0,1325%	0,9970%	-0,2321%	3,8385%
.Móveis	-0,7103%	-0,8664%	-1,2704%	-0,8180%	-0,8492%
.Rouparia	-0,8132%	-1,2506%	-2,3650%	-1,4989%	-5,1736%
.Transporte	0,4149%	5,7730%	9,0825%	5,4816%	8,6460%
.Individual	0,4730%	3,5856%	8,1947%	3,1855%	7,1791%
.Coletivo	0,2811%	11,1862%	11,1862%	11,1862%	12,1864%
.Vestuário	-0,7900%	-1,1911%	-1,3174%	-1,2553%	-1,7032%
.Roupas	-0,6964%	-1,8605%	-2,0708%	-1,5819%	-2,6696%
.Calçados	-0,7426%	-0,3212%	-0,5735%	-0,7612%	-0,4182%
.Educação e Leitura	0,1933%	4,4378%	4,8432%	4,3009%	6,1706%
.Educação	0,2049%	4,7062%	5,1340%	4,5603%	6,3467%
.Leitura	0,0000%	0,1626%	0,2247%	0,1626%	3,3213%
.Saúde	0,1023%	2,0424%	3,3396%	1,7542%	5,0409%
.Assistência médica	0,1268%	2,4874%	4,1547%	2,1310%	4,8343%
.Medicamentos e produtos farmacêuticos	-0,0034%	0,2716%	0,1406%	0,2492%	5,9394%
.Recreação	-0,2798%	-0,5761%	1,1758%	-0,6521%	1,2443%
.Produtos	-0,2997%	-0,9251%	-1,8936%	-1,0470%	-2,4171%
.Serviços	-0,2502%	-0,0533%	6,1028%	-0,0600%	7,2146%
.Despesas Pessoais	0,1213%	0,4458%	0,1155%	0,3646%	9,8116%
.Higiene e beleza	0,2193%	0,7897%	0,1934%	0,6588%	1,8699%
.Fumo e acessórios	-0,0004%	0,0209%	0,0186%	0,0009%	21,6124%
.Despesas Diversas	-0,2631%	1,6048%	2,5907%	1,0684%	4,6838%
.Animais	-0,3151%	1,2007%	2,3751%	0,5636%	4,8830%
.Comunicação	0,0000%	3,6921%	3,6921%	3,6921%	3,6921%

Fonte: DIEESE

Variações acumuladas dos itens componentes do ICV-DIEESE
Estrato 1

DENOMINAÇÃO	MENSAL	TRIMESTRAL	SEMESTRAL	NO ANO	Anual
	Fevereiro/10	Dez/2009 a Fev/2010	Set/2009 a Fev/2010	Jan/2010 a Fev/2010	Mar/2009 a Fev/2010
Total Geral	0,6066%	2,0826%	3,4275%	2,1373%	5,6169%
.Alimentação	1,3968%	2,2257%	3,7114%	2,4177%	4,6060%
.In natura e semielaborados	1,9734%	2,8278%	4,2021%	3,4087%	4,8540%
.Indústria da alimentação	0,9758%	1,2851%	3,0075%	1,1801%	3,3552%
.Fora do domicílio	0,3263%	2,7195%	3,9018%	2,2542%	7,6840%
.Habitação	0,3075%	0,3113%	2,3568%	0,3778%	6,0382%
.Locação, impostos e condomínio	0,7974%	0,5817%	2,6826%	0,8889%	5,5997%
.Operação do domicílio	0,1245%	0,1112%	2,4526%	0,1551%	6,2929%
.Conservação	0,2886%	0,8562%	1,1427%	0,5362%	5,5630%
.Equipamento Doméstico	-0,3231%	-1,2021%	-1,6058%	-0,6335%	-2,5790%
.Eletrodomésticos	-0,0611%	-1,6223%	-2,5720%	-0,5870%	-4,9159%
.Utensílios	-0,3573%	-0,3222%	0,4964%	-0,4279%	2,3670%
.Móveis	-0,7132%	-0,9593%	-0,9505%	-0,8053%	-0,6414%
.Rouparia	-0,8097%	-1,1298%	-2,0362%	-0,8977%	-4,0175%
.Transporte	0,4407%	8,6181%	10,2108%	8,4251%	11,0053%
.Individual	0,8242%	4,7617%	10,0231%	4,1482%	8,3031%
.Coletivo	0,2838%	10,2882%	10,2882%	10,2882%	12,1563%
.Vestuário	-0,8355%	-1,3513%	-1,4767%	-1,3546%	-1,9995%
.Roupas	-0,7560%	-2,1524%	-2,4186%	-1,7656%	-3,2047%
.Calçados	-0,7506%	-0,3730%	-0,5706%	-0,8014%	-0,4686%
.Educação e Leitura	0,2512%	3,9435%	4,5115%	3,6895%	5,6535%
.Educação	0,2621%	4,1214%	4,7029%	3,8556%	5,8464%
.Leitura	0,0000%	0,0000%	0,2826%	0,0000%	1,3924%
.Saúde	-0,0629%	1,7250%	2,7204%	1,4809%	5,2339%
.Assistência médica	-0,0944%	2,5059%	4,1210%	2,1319%	4,8316%
.Medicamentos e produtos farmacêuticos	-0,0055%	0,3338%	0,2656%	0,3172%	5,9738%
.Recreação	0,0076%	-0,6798%	2,0175%	-0,6935%	2,2697%
.Produtos	-0,1719%	-1,2863%	-2,3574%	-1,2991%	-2,3119%
.Serviços	0,3294%	0,4208%	10,8805%	0,4057%	11,6074%
.Despesas Pessoais	0,0149%	-0,0071%	-0,4807%	0,1283%	10,4096%
.Higiene e beleza	0,0309%	-0,0473%	-1,0270%	0,2691%	0,4253%
.Fumo e acessórios	0,0003%	0,0300%	0,0246%	0,0000%	21,4595%
.Despesas Diversas	-0,2783%	1,3086%	2,3464%	0,7445%	4,5532%
.Animais	-0,3151%	1,2007%	2,3751%	0,5636%	4,8830%
.Comunicação	0,0000%	2,1302%	2,1302%	2,1302%	2,1302%

Fonte: DIEESE

Variações acumuladas dos itens componentes do ICV-DIEESE

Estrato 2

DENOMINAÇÃO	MENSAL	TRIMESTRAL	SEMESTRAL	NO ANO	Anual
	Fevereiro/10	Dez/2009 a Fev/2010	Set/2009 a Fev/2010	Jan/2010 a Fev/2010	Mar/2009 a Fev/2010
Total Geral	0,6315%	2,4683%	3,8426%	2,4645%	5,6404%
.Alimentação	1,4106%	2,7267%	3,9819%	2,8223%	5,0352%
.In natura e semielaborados	2,1797%	4,0653%	5,8419%	4,3415%	5,7216%
.Indústria da alimentação	0,8526%	1,1358%	1,7981%	1,1863%	3,1569%
.Fora do domicílio	0,3025%	2,4832%	3,6346%	2,1082%	7,8153%
.Habitação	0,4711%	0,4673%	2,2032%	0,5368%	5,7150%
.Locação, impostos e condomínio	0,7122%	0,5296%	2,6478%	0,7886%	5,6096%
.Operação do domicílio	0,4337%	0,4431%	2,3717%	0,4786%	6,1814%
.Conservação	0,2203%	0,4638%	0,7490%	0,3562%	3,9437%
.Equipamento Doméstico	-0,2833%	-1,0378%	-1,9164%	-0,5542%	-2,7242%
.Eletrodomésticos	0,0390%	-1,4339%	-2,9723%	-0,3529%	-5,1301%
.Utensílios	-0,0040%	0,5803%	1,6059%	0,0815%	4,6348%
.Móveis	-0,8057%	-0,9891%	-1,5048%	-0,9231%	-0,9947%
.Rouparia	-0,8559%	-1,3907%	-2,4284%	-1,6921%	-5,6100%
.Transporte	0,5349%	7,5602%	10,6019%	7,3590%	10,1470%
.Individual	0,7347%	4,3072%	9,4407%	3,9749%	8,0945%
.Coletivo	0,2727%	12,1707%	12,1707%	12,1707%	12,9742%
.Vestuário	-0,6355%	-0,8360%	-0,8833%	-0,9394%	-1,0782%
.Roupas	-0,5210%	-1,4154%	-1,6457%	-1,1165%	-2,0997%
.Calçados	-0,6319%	-0,2695%	-0,2600%	-0,7059%	-0,0401%
.Educação e Leitura	0,1992%	3,9885%	4,4114%	3,9473%	5,4284%
.Educação	0,2127%	4,2539%	4,7079%	4,2096%	5,5972%
.Leitura	0,0000%	0,2140%	0,2140%	0,2140%	2,9950%
.Saúde	0,0502%	1,9579%	3,1267%	1,6735%	5,0718%
.Assistência médica	0,0669%	2,5811%	4,2497%	2,1989%	4,8282%
.Medicamentos e produtos farmacêuticos	-0,0023%	0,2872%	0,1550%	0,2597%	5,7981%
.Recreação	-0,2447%	-0,5962%	1,2488%	-0,6917%	0,8245%
.Produtos	-0,3231%	-1,0522%	-2,0638%	-1,2156%	-3,0009%
.Serviços	-0,1351%	0,0480%	6,2711%	0,0496%	6,7039%
.Despesas Pessoais	0,0366%	0,2325%	-0,1747%	0,2558%	10,0917%
.Higiene e beleza	0,0703%	0,4260%	-0,3553%	0,4903%	1,2802%
.Fumo e acessórios	-0,0001%	0,0226%	0,0228%	0,0015%	21,6242%
.Despesas Diversas	-0,2762%	1,3250%	2,3550%	0,7650%	4,5448%
.Animais	-0,3151%	1,2007%	2,3751%	0,5636%	4,8830%
.Comunicação	0,0000%	2,2133%	2,2133%	2,2133%	2,2133%

Fonte: DIEESE

Variações acumuladas dos itens componentes do ICV - DIEESE
Estrato 3

DENOMINAÇÃO	MENSAL	TRIMESTRAL	SEMESTRAL	NO ANO	Anual
	Fevereiro/10	Dez/2009 a Fev/2010	Set/2009 a Fev/2010	Jan/2010 a Fev/2010	Mar/2009 a Fev/2010
Total Geral	0,5784%	2,4567%	3,9610%	2,3121%	5,7889%
.Alimentação	1,0062%	2,6172%	3,9411%	2,4541%	5,7099%
.In natura e semielaborados	1,7769%	4,0255%	6,9932%	3,8660%	6,6967%
.Indústria da alimentação	0,7411%	1,1001%	0,9079%	1,1585%	3,2942%
.Fora do domicílio	0,2699%	2,5561%	3,6141%	2,1124%	7,3825%
.Habitação	1,1884%	1,1566%	2,6145%	1,2203%	6,4461%
.Locação, impostos e condomínio	1,5461%	1,4464%	3,5264%	1,5557%	7,5172%
.Operação do domicílio	1,3115%	1,3310%	2,8031%	1,3529%	6,8629%
.Conservação	0,1148%	0,0310%	0,3436%	0,1541%	3,1507%
.Equipamento Doméstico	-0,2924%	-0,7796%	-1,5450%	-0,4219%	-1,8436%
.Eletrodomésticos	0,0827%	-1,0789%	-2,6139%	-0,0834%	-4,2563%
.Utensílios	-0,3742%	0,1589%	0,9770%	-0,2279%	4,0098%
.Móveis	-0,6758%	-0,8067%	-1,2204%	-0,8007%	-0,8025%
.Rouparia	-0,7510%	-1,1260%	-2,4890%	-1,4593%	-5,2438%
.Transporte	0,3596%	4,6806%	8,3423%	4,3457%	7,7247%
.Individual	0,3751%	3,3138%	7,7542%	2,9110%	6,8765%
.Coletivo	0,2939%	10,9136%	10,9136%	10,9136%	11,4826%
.Vestuário	-0,8467%	-1,2539%	-1,4145%	-1,3372%	-1,8460%
.Roupas	-0,7525%	-1,8558%	-2,0256%	-1,6376%	-2,6068%
.Calçados	-0,7987%	-0,3244%	-0,7693%	-0,7974%	-0,6615%
.Educação e Leitura	0,1896%	4,5632%	4,9539%	4,4168%	6,3462%
.Educação	0,2010%	4,8413%	5,2529%	4,6852%	6,5263%
.Leitura	0,0000%	0,1525%	0,2255%	0,1525%	3,4422%
.Saúde	0,1492%	2,1378%	3,5378%	1,8383%	4,9955%
.Assistência médica	0,1734%	2,4634%	4,1383%	2,1153%	4,8407%
.Medicamentos e produtos farmacêuticos	-0,0032%	0,2327%	0,0706%	0,2114%	6,0002%
.Recreação	-0,3022%	-0,5753%	1,0148%	-0,6549%	1,3304%
.Produtos	-0,3034%	-0,9086%	-1,8185%	-1,0357%	-2,2060%
.Serviços	-0,3004%	-0,0885%	5,4209%	-0,0982%	6,9317%
.Despesas Pessoais	0,2142%	0,7590%	0,5359%	0,5271%	9,5893%
.Higiene e beleza	0,3606%	1,2698%	0,8941%	0,8872%	2,6695%
.Fumo e acessórios	-0,0009%	0,0151%	0,0123%	0,0008%	21,6810%
.Despesas Diversas	-0,2519%	1,7983%	2,7453%	1,2827%	4,7531%
.Animais	-0,3151%	1,2007%	2,3751%	0,5636%	4,8830%
.Comunicação	0,0000%	4,2417%	4,2417%	4,2417%	4,2417%

Fonte: DIEESE