

São Paulo, 9 de setembro de 2009.

NOTA À IMPRENSA

Saúde pressiona a inflação

Em agosto de 2009, o custo de vida no município de São Paulo apresentou taxa de 0,30%, ou seja, 0,19 ponto percentual (pp) menor que a de julho (0,49%), segundo cálculo do DIEESE - Departamento Intersindical de Estatística e Estudos Socioeconômicos. Saúde (1,03%), Transporte (0,50%) e Habitação (0,30%) foram os grupos que mais pressionaram a inflação, com contribuição conjunta de 0,29 pp no cálculo do ICV, sendo responsáveis, na prática, pela inflação de agosto. Reduções foram observadas nos grupos: Vestuário (-0,28%) e Despesas Pessoais (-0,28%). Alimentação (0,08%) e Equipamento Doméstico (0,14%) registraram pequenas taxas positivas (Tabela 1 e Gráfico 1).

O maior aumento foi observado no grupo Saúde (1,03%), determinado pelo subgrupo assistência médica (1,29%). A pressão originou-se na elevação apurada para seguros e convênios médicos (1,49%) que, isoladamente, contribuiu com 0,13 pp no cálculo da taxa de agosto, enquanto os demais itens deste subgrupo apresentaram impactos pequenos. O subgrupo medicamentos e produtos farmacêuticos registrou estabilidade.

A taxa do grupo Transporte (0,50%) foi resultado tanto do reajuste ocorrido para o individual (0,58%) como para o coletivo (0,32%). O primeiro subgrupo foi pressionado pela alta no álcool (4,09%) e o segundo pelo ônibus interestadual (3,31%).

Na Habitação, a alta foi de 0,30%, com seus subgrupos apresentando taxas distintas: locação, impostos e condomínio (1,03%), operação do domicílio (-0,11%) e conservação (0,58%). No primeiro subgrupo, a locação (2,50%) foi a grande responsável com contribuição de 0,07 pp no cálculo da inflação.

TABELA 1
Índice do Custo de Vida (ICV-DIEESE)
Taxas, contribuições e porcentagem
Por grupos e subgrupos agosto de 2009
Município de São Paulo

Grupos e subgrupos	Variação (%)	Contribuição (pp.)	Peso (%)
Total Geral	0,30	0,30	100,00
. Saúde	1,03	0,14	13,90
Assistência médica	1,29	0,14	11,04
Medicamentos e produtos farmacêuticos	0,00	0,00	2,82
. Transporte	0,50	0,08	15,39
Individual	0,58	0,06	10,82
Coletivo	0,32	0,01	4,58
. Habitação	0,30	0,07	23,18
Locação, impostos e condomínio	1,03	0,06	6,24
Operação do domicílio	-0,11	-0,01	13,45
Conservação do domicílio	0,58	0,02	3,49
. Alimentação	0,08	0,02	27,91
<i>In natura</i> e semielaborados	0,23	0,03	11,98
Indústria da alimentação	-0,36	-0,04	10,22
Fora do domicílio	0,58	0,03	5,71
. Equipamento Doméstico	0,14	0,00	3,28
Eletrrodomésticos	-0,07	0,00	1,56
Utensílios	1,45	0,01	0,50
Móveis	-0,16	0,00	1,03
Rouparia	0,01	0,00	0,19
. Vestuário	-0,28	-0,01	2,76
Roupas	-0,50	-0,01	1,52
Calçados	0,12	0,00	1,09
. Despesas Pessoais	-0,28	-0,01	3,92
Higiene e beleza	-0,50	-0,01	2,17
Fumo e acessórios	0,00	0,00	1,74

Fonte: DIEESE

A aparente estabilidade de preços do grupo Alimentação (0,08%) não se verifica ao se desagregar seus subgrupos, itens e produtos, como se pode constatar a seguir:

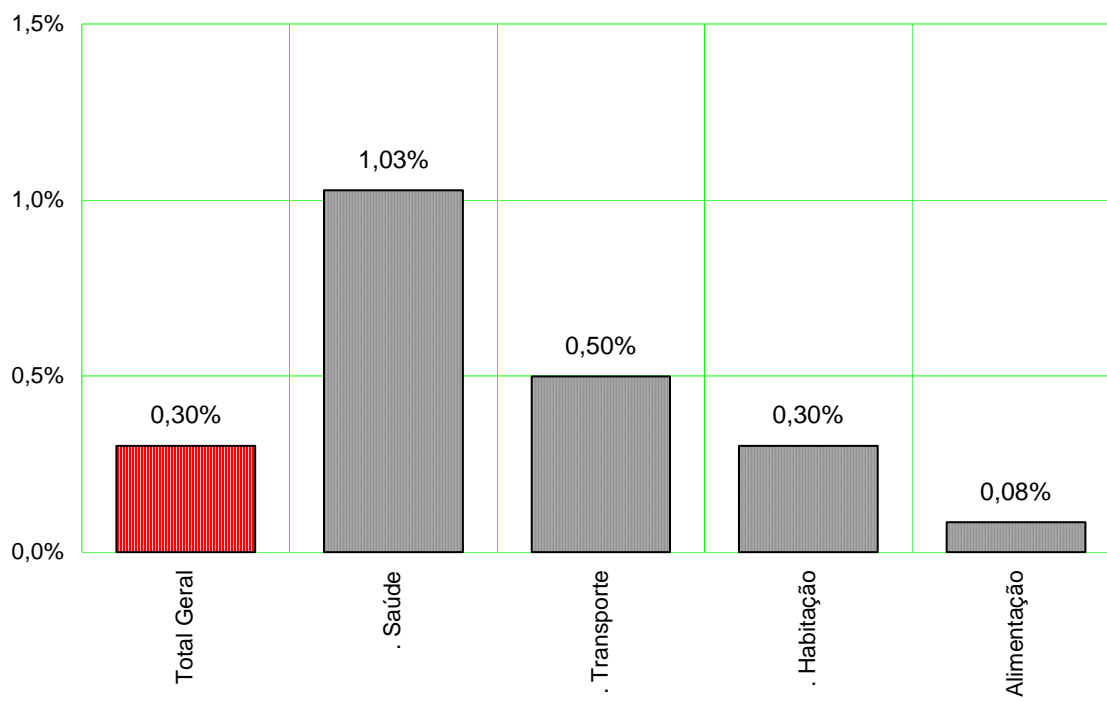
Para os produtos *in natura* e semielaborados os principais destaques foram:

- Frutas (3,50%) – as maiores taxas foram apuradas para limão (71,22%), mamão (13,57%) e uva (11,66%) ao passo que houve queda acentuada no melão (-16,43%);
- Hortaliças (3,65%) – houve alta significativa na alface (8,94%);

- Legumes (7,98%) – foram registradas taxas elevadas na berinjela (27,60%), chuchu (12,04%) e tomate (8,89%),
- Raízes e Tubérculos (-3,79%) - houve queda acentuada na batata (-10,12%),
- Grãos (-0,39%) – o arroz teve aumento de 1,38% e o feijão, queda de 5,41%;
- Carnes (-0,72%) – a retração derivou tanto da carne bovina (-0,75%) como na suína (-0,16%).

Entre os produtos da indústria alimentícia (-0,36%), foram detectadas quedas nos bens: leite longa vida (-9,22%) e óleos (-4,54%). Altas foram observadas no café em pó (2,25%) e no açúcar (2,23%). Nos demais produtos as variações foram pequenas.

GRÁFICO 1
Índice do Custo de Vida (ICV-DIEESE)
Taxas dos grupos de agosto de 2009
Município de São Paulo



Fonte: DIEESE

A maior variação entre os subgrupos da Alimentação foi apurada para a alimentação fora do domicílio (0,58%), resultado de taxas semelhantes de seus itens: refeição principal (0,43%) e lanches (0,78%).

Nos grupos Equipamento Doméstico (0,14%), Vestuário (-0,28%) e Despesas Pessoais (-0,28%) as variações foram pequenas. As taxas de seus subgrupos situaram-se entre -0,50% (apurado para roupas e produtos de higiene e beleza) a 1,45%, registrado para os utensílios domésticos.

Índices por estrato de renda

Além do índice geral, o DIEESE calcula ainda mais três indicadores de inflação, segundo tercis da renda das famílias paulistanas. Em agosto, os estratos 1 e 2 apresentaram a mesma taxa (0,24%) enquanto para o 3º a alta chegou a 0,35%. O estrato 1 corresponde à estrutura de gastos de 1/3 das famílias mais pobres (renda média = R\$ 377,49*); o estrato 2 contempla os gastos das famílias com nível intermediário de rendimento (renda média = R\$ 934,17*) e o 3º estrato reúne aquelas de maior poder aquisitivo (renda média = R\$ 2.792,90*).

As taxas de agosto comparadas com as de julho caíram para todos os estratos: -0,49pp para o 1º estrato; -0,30 pp para o 2º e -0,04 pp, para o 3º. As diferenças nas taxas justificam-se pela forma como as famílias distribuem seus gastos, de acordo com seu poder aquisitivo (Tabela 2, 3 e Gráfico 2)

TABELA 2
Índice do Custo de Vida (ICV-DIEESE)
Taxa Geral e por estrato de renda
Município de São Paulo – julho e agosto de 2009

Índices	Julho de 2009	Agosto de 2009	Diferença
	(%)	(%)	(pp.)
Geral	0,49	0,30	-0,19
Estrato 1	0,73	0,24	-0,49
Estrato 2	0,54	0,24	-0,30
Estrato 3	0,39	0,35	-0,04

Fonte: DIEESE

O aumento ocorrido no grupo Saúde foi determinante para as diferenças nas taxas por estrato de renda. A elevação foi originada no subgrupo referente aos seguros e convênios médicos, o que resultou em maior prejuízo para as famílias de renda mais elevada, reunidas no estrato 3. Neste caso, os gastos

* Os níveis de rendimento referem-se aos valores definidos para junho de 1996, quando da implantação da atual ponderação do ICV

com convênio contribuíram com 0,17 pp no cálculo de sua taxa, contra 0,09 pp para o 1º estrato e 0,12 pp para o 2º.

As alterações de valores no grupo Transporte afetaram de forma semelhante os diferentes estratos de renda, com contribuições da ordem de 0,07 pp, uma vez que ocorreram reajustes equivalentes entre os seus subgrupos: individual e coletivo.

Na Habitação, as contribuições por estrato de renda foram iguais para o 1º e 2º estratos (0,09 pp) e menor para o 3º (0,06 pp), resultado do reajuste ocorrido na locação, que afeta proporcionalmente mais as famílias com menor rendimento.

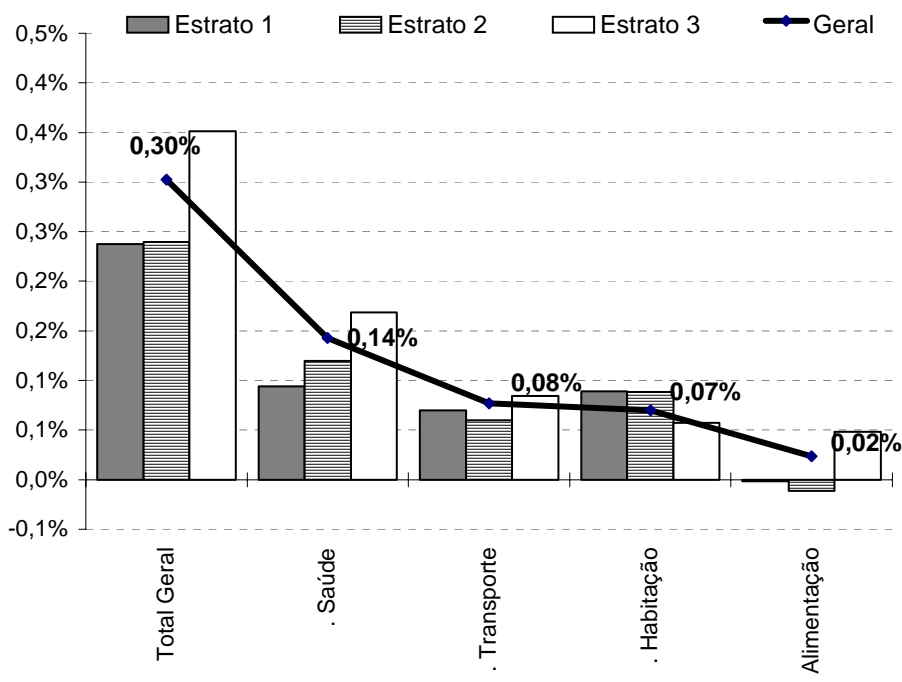
Como o aumento na Alimentação foi pequeno, as contribuições por estrato de renda não chegaram a afetar as famílias do 1º e 2º estratos, vindo a prejudicar um pouco mais as pertencentes ao 3º estrato (0,05 pp).

TABELA 3
Índice do Custo de Vida (ICV-DIEESE)
Taxas e contribuições: geral e por estrato de renda
Município de São Paulo – agosto de 2009

Grupos	Geral		Estrato 1		Estrato 2		Estrato 3	
	Taxa (%)	Contribuição (pp.)	Taxa (%)	Contribuição (pp.)	Taxa (%)	Contribuição (pp.)	Taxa (%)	Contribuição (pp.)
Total Geral	0,30	0,30	0,24	0,24	0,24	0,24	0,35	0,35
. Saúde	1,03	0,14	0,88	0,09	1,00	0,12	1,08	0,17
. Transporte	0,50	0,08	0,65	0,07	0,42	0,06	0,50	0,08
. Habitação	0,30	0,07	0,35	0,09	0,37	0,09	0,25	0,06
. Alimentação	0,08	0,02	0,00	0,00	-0,03	-0,01	0,20	0,05
. Equipamento Doméstico	0,14	0,00	0,14	0,00	-0,01	0,00	0,22	0,01
. Recreação	0,28	0,00	0,19	0,00	0,24	0,00	0,31	0,00
. Despesas Diversas	0,07	0,00	0,08	0,00	0,07	0,00	0,07	0,00
. Educação e Leitura	-0,01	0,00	0,00	0,00	-0,01	0,00	-0,01	0,00
. Vestuário	-0,28	-0,01	-0,13	0,00	-0,25	-0,01	-0,36	-0,01
. Despesas Pessoais	-0,28	-0,01	-0,29	-0,02	-0,25	-0,01	-0,28	-0,01

Fonte: DIEESE

GRÁFICO 2
Índice do Custo de Vida (ICV-DIEESE)
Contribuições para o índice geral e por estrato de renda
Município de São Paulo – agosto de 2009



Fonte: DIEESE

Inflação acumulada

Nos últimos 12 meses - entre setembro de 2008 e agosto de 2009 - o ICV-DIEESE acumula alta de 3,75%. Ao se considerar os diferentes estratos, as taxas são distintas: estrato 1, 3,31%; estrato 2, 3,27% e estrato 3, 4,11%. Neste ano, entre janeiro e agosto, a inflação medida pelo DIEESE é de 2,53%. A maior variação (2,70%) foi detectada para o 3º estrato, enquanto para os dois outros foram registradas taxas menores: 2,18%, para o 2º e 2,46%, para o 1º (Tabela 4).

Comportamento dos preços em 2009:

A análise dos grupos e subgrupos entre janeiro e agosto mostra altas superiores à taxa geral nos grupo Despesas Pessoais (11,12%), cujo aumento se deu nos produtos de higiene e beleza (3,91%) e, de forma mais acentuada, no subgrupo fumo e acessórios (21,60%); Educação e Leitura (7,24%), resultado do reajuste ocorrido nas mensalidades escolares incluídas no subgrupo educação (7,43%); e Habitação (4,18%) devido, principalmente, ao subgrupo locação, impostos e condomínio (5,39%).

Foram observadas taxas negativas para os grupos: Transporte (-0,18%), com comportamento distinto em seus subgrupos, ou seja, queda no individual (-1,06%) e alta no coletivo (1,97%); Vestuário (-2,13%) com diminuição nas roupas (-3,46%); e pequena variação positiva em Equipamento Doméstico (0,03%), em que pese as retrações em eletrodomésticos (-0,84%) e na rouparia (-2,74%).

O grupo Alimentação (1,62%) apresentou taxa inferior ao índice geral, porém com comportamento bastante distinto entre seus subgrupos: produtos *in natura* e semielaborados (-1,15%), indústria da alimentação (2,66%) e alimentação fora do domicílio (5,92%). Os produtos *in natura* e semielaborados tiveram taxas acumuladas bastante díspares, em parte influenciadas pela sazonalidade, quando se analisa apenas os primeiros oito meses de 2009. Na indústria da alimentação, ocorreu aumento extraordinário do leite longa vida (33,17%) e do açúcar (24,58%) e quedas no pão francês (-13,44%) e óleos (-11,46%).

Comportamento dos preços nos últimos 12 meses

Os aumentos verificados em 12 meses deram-se de maneira bastante heterogênea entre os grupos que compõem o ICV-DIEESE. Para uma inflação da ordem de 3,75%, as maiores altas foram apuradas nos grupos: Despesas Pessoais (13,14%), Educação e Leitura (7,52%), Habitação (5,75%) e Saúde (4,34%). Já as menores variações foram detectadas nos grupos Vestuário (-1,22%), Equipamento Doméstico (0,27%) e Transporte (0,77%). Taxa em patamar mais elevado, ainda que inferior à inflação (3,75%) foi observada na Alimentação (2,44%).

Nas Despesas Pessoais (13,14%), a alta taxa deve-se ao grande aumento no subgrupo fumo e acessórios (25,98%), resultado do aumento no cigarro (26,53%). A taxa anual do grupo Educação e Leitura (7,52%) é decorrente do reajuste ocorrido no início de 2009 no subgrupo educação (7,71%). A alta na Habitação (5,75%) foi relativamente semelhante para seus subgrupos: locação, impostos e condomínio (6,87%), operação do domicílio (5,36%) e conservação (5,22%).

Nos grupos Vestuário (-1,22%) e Equipamento Doméstico (0,27%) os preços caíram, principalmente, para: rouparia (-3,43%), roupas (-2,80%) e eletrodomésticos (-0,50%). A variação anual do Transporte (0,77%) apresentou taxas pequenas em ambos os seus subgrupos: individual (0,27%) e coletivo (1,97%).

Na Alimentação (2,44%), os subgrupos apresentaram variações distintas, com taxas, menores que a inflação no caso dos produtos *in natura* e semielaborados (-0,69%) e da indústria alimentícia (2,86%). A alimentação fora do domicílio (8,83%) revelou alta bem acima da inflação em ambos os itens: refeição principal (8,35%) e lanches (9,51%).

TABELA 4
Índice do Custo de Vida (ICV-DIEESE)
Taxas acumuladas no ano e em doze meses por grupo e subgrupo
Geral e por estrato de renda - Município de São Paulo

Grupos e subgrupos	Variação no Ano (jan/2009 a ago/2009) (%)				Variação Anual (set/2008 a ago/2009) (%)			
	Geral	Estrato 1	Estrato 2	Estrato 3	Geral	Estrato 1	Estrato 2	Estrato 3
Total Geral	2,53	2,46	2,18	2,70	3,75	3,31	3,27	4,11
.Alimentação	1,62	0,58	1,02	2,43	2,44	0,20	1,42	4,07
.In natura e semielaborados	-1,15	-1,03	-1,37	-0,97	-0,69	-2,32	-1,47	0,97
.Indústria da alimentação	2,66	1,13	2,33	3,55	2,86	1,16	2,45	3,92
.Fora do domicílio	5,92	6,01	5,93	5,90	8,83	8,72	9,15	8,77
.Habitação	4,18	4,13	3,97	4,26	5,75	6,24	5,86	5,55
.Locação, impostos e condomínio	5,39	5,14	5,14	5,55	6,87	6,93	6,87	6,86
.Operação do domicílio	3,91	3,76	3,75	3,98	5,36	6,07	5,63	5,00
.Conservação	3,08	4,08	2,96	2,92	5,22	5,71	5,18	5,11
.Equipamento Doméstico	0,03	0,04	-0,33	0,17	0,27	0,29	-0,23	0,52
.Eletrodomésticos	-0,84	-0,57	-1,16	-0,83	-0,50	-0,27	-0,96	-0,42
.Utensílios	3,83	2,73	3,93	4,06	4,01	1,85	4,46	4,48
.Móveis	0,05	0,01	-0,10	0,17	0,36	0,89	-0,14	0,60
.Rouparia	-2,74	-2,07	-2,89	-2,86	-3,43	-2,03	-3,67	-3,70
.Transporte	-0,18	1,34	-0,11	-0,44	0,77	2,07	0,65	0,60
.Individual	-1,06	-1,56	-1,48	-0,91	0,27	0,82	-0,18	0,35
.Coletivo	1,97	2,59	1,80	1,69	1,97	2,59	1,80	1,69
.Vestuário	-2,13	-2,34	-1,66	-2,39	-1,22	-1,09	-0,87	-1,53
.Roupas	-3,46	-3,97	-3,02	-3,59	-2,80	-3,03	-2,69	-2,92
.Calçados	0,18	0,06	0,23	0,14	1,54	1,69	1,70	1,38
.Educação e Leitura	7,24	6,99	6,52	7,39	7,52	7,32	6,84	7,66
.Educação	7,43	7,08	6,67	7,59	7,71	7,43	7,00	7,86
.Leitura	4,40	5,11	4,48	4,40	4,59	5,11	4,72	4,58
.Saúde	1,76	2,46	1,92	1,56	4,34	4,66	4,28	4,29
.Assistência Médica	0,81	0,72	0,64	0,86	3,96	3,98	3,79	4,00
.Medicamentos e produtos farmacêuticos	5,70	5,65	5,51	5,84	5,89	5,88	5,66	6,03
.Recreação	0,20	0,53	-0,34	0,46	0,13	0,04	-0,34	0,42
.Produtos	-0,64	0,48	-1,15	-0,50	-1,67	-0,55	-2,17	-1,55
.Serviços	1,57	0,63	0,92	1,99	3,17	1,28	2,57	3,65
.Despesas Pessoais	11,12	12,21	11,66	10,52	13,14	14,56	13,95	12,31
.Higiene e Beleza	3,91	3,68	3,88	4,00	4,57	4,50	4,79	4,49
.Fumo e Acessórios	21,60	21,45	21,61	21,68	25,98	25,74	25,99	26,09
.Despesas diversas	1,57	1,66	1,64	1,50	2,84	3,00	2,98	2,72

Fonte: DIEESE

No caso dos produtos *in natura* e semielaborados, as taxas anuais variaram de forma acentuada, entre - 46,92%, para o feijão, até 8,31%, para o leite *in natura*, uma vez que são bens que têm muita influência de fatores climáticos. Na indústria alimentícia, três produtos apresentaram quedas marcantes: óleos (-21,66%), farinha de trigo (-12,85%) e pão (-13,61%) e dois outros, fortes altas: açúcar (38,83%) e leite longa vida (26,60%).

Análise dos alimentos

A taxa do grupo Alimentação (1,62%), em 2009, apesar de muito menor que a de igual período de 2008 (9,02%), não foi suficiente para compensar a extraordinária alta praticada naquele ano.

Para uma melhor compreensão, as taxas inflacionárias foram acumuladas mês a mês, de janeiro de 2008 até agosto de 2009 (Tabela 5 e Gráfico 3). O que se constata é que a série dos alimentos se manteve acima da inflação geral ao longo de todo o período, embora a diferença indique um declínio constante, nos últimos 12 meses.

A Alimentação (11,7%), nestes 20 meses, acumulou taxa superior ao índice Total (8,8%). Os subgrupos referentes aos produtos *in natura* e semielaborados (9,3%) e à indústria alimentícia (10,9%), apresentaram variações semelhantes. A alimentação fora do domicílio (18,6%) foi o subgrupo que mais subiu, porém, dado o seu peso representar apenas 1/5 da Alimentação, seu impacto não foi muito significativo.

Os grandes aumentos nos valores dos alimentos, em 2008, tiveram origem nos preços dos bens do mercado externo, classificados como *commodities*. As séries construídas para esta análise têm por objetivo verificar se - após a crise financeira internacional que reduziu significativamente inúmeros preços agrícolas - este comportamento repercutiu de forma semelhante no mercado interno brasileiro.

O segundo gráfico apresenta as séries referentes às carnes: bovina, suína e de frango. Entre maio e dezembro de 2008, as carnes bovina e suína registraram taxas crescentes; somente a partir de dezembro verifica-se um declínio acentuado em seus valores, que se manteve até março deste ano, quando ficam relativamente estáveis. Neste período, a variação acumulada chega a 15,33%, para a bovina, e 10,40%, para a suína.

Quanto ao preço do frango, este caiu acentuadamente nos primeiros cinco meses de 2008, passando a subir de forma marcante nos meses seguintes, até outubro. A partir desta data e até agosto último, ocorreram oscilações em seus valores, acumulando no período taxa de 15,57%.

A análise das séries acumuladas das taxas do arroz, óleo e açúcar revela comportamentos distintos (terceiro gráfico). Os óleos, que são derivados da soja e do milho, apresentaram trajetórias de

acordo com as variações dos preços das *commodities*, ou seja, subiram acentuadamente até junho do ano passado (29,0%) vindo a cair a partir da crise econômica internacional, acumulando no período deflação de 4,54%.

O arroz, por ser um produto que atende basicamente ao mercado interno, não sofreu grandes altas no início de 2008. Porém, dado o aumento do preço internacional deste bem, suas taxas mensais começaram a subir a partir de maio de 2008; as taxas acumuladas mantiveram-se elevadas até o final de 2008, quando teve início a queda em seus valores. Em agosto último chegou a atingir 21,5%, uma taxa bem acima da apurada para os alimentos (11,7%).

TABELA 5
Índices acumulados da alimentação ICV-DIEESE
Subgrupos e produtos

Município de São Paulo Janeiro de 2008 a agosto de 2009

Grupos, subgrupos e produtos	Variação (%) de jan/08 a ago/09	Contribuição (pp.)	Ponderação dez/07 (%)
Total Geral	8,79	8,79	100,00
Alimentação	11,68	3,17	27,10
<i>In natura e semielaborados</i>	9,26	1,10	11,90
Frutas	-0,25	0,00	1,73
Hortaliças	6,98	0,03	0,40
Legumes	41,65	0,15	0,36
Raízes e Tubérculos	11,92	0,06	0,54
Grãos	-7,95	-0,12	1,52
Arroz	21,52	0,17	0,81
Feijão	-47,26	-0,32	0,67
Carnes	15,05	0,59	3,90
Carne Bovina	15,33	0,57	3,69
Carne Suína	10,40	0,02	0,22
Frango	15,57	0,09	0,59
<i>Indústria da Alimentação</i>	10,94	1,09	9,95
Farinha de Trigo	7,68	0,00	0,06
Leite Longa Vida	51,44	0,13	0,25
Óleos	-4,54	-0,02	0,45
Óleo de Soja	-6,44	-0,03	0,41
Óleo de Milho	15,19	0,01	0,04
Açúcar	43,15	0,14	0,33
<i>Fora do Domicílio</i>	18,59	0,97	5,24

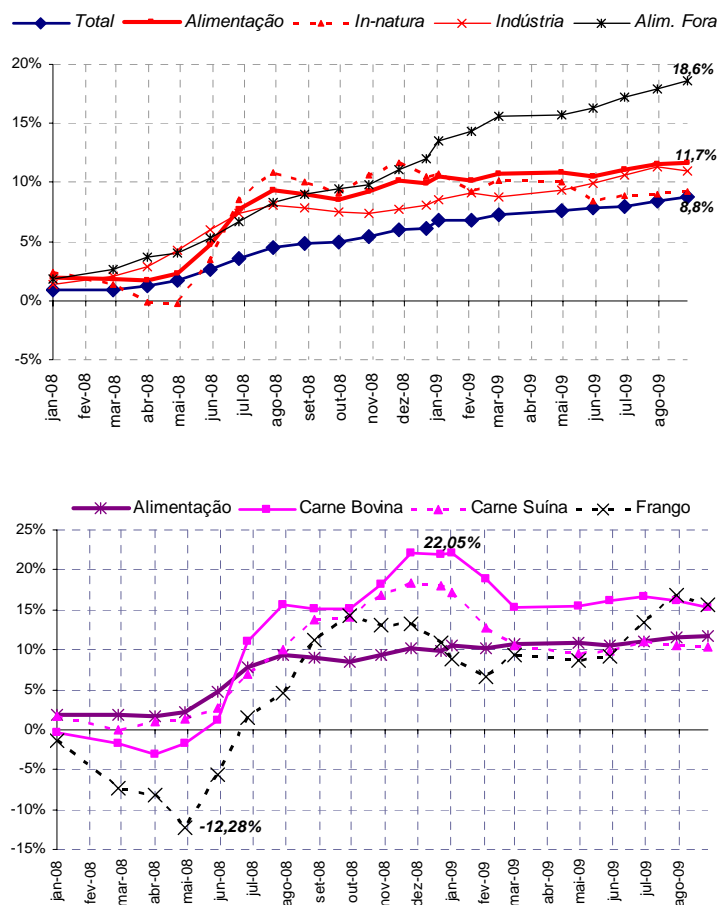
Fonte: DIEESE

Quanto à série acumulada das taxas do açúcar, o que se observa é um comportamento sem grandes alterações até janeiro deste ano, quando tem início uma alta extraordinária em seus preços, atingindo 43,2%, em agosto. O motivo de tal elevação se deve à quebra da safra do açúcar da Índia, que

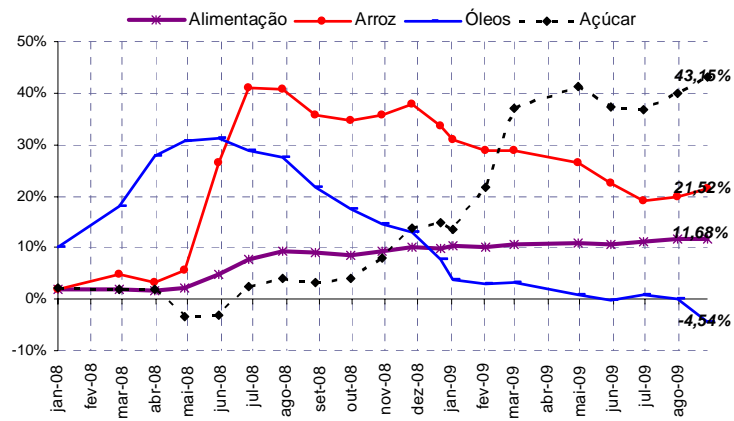
é grande exportadora deste produto. Tal quebra resultou em aumento das exportações brasileiras (51,41%)¹ e, conseqüentemente, alta nos preços internos deste produto.

Com esta análise constata-se que, apesar de os preços dos alimentos terem se reduzido após a crise internacional, estes ainda estão com preços acima da inflação no período analisado, e portanto não deveriam ser motivo de maiores preocupações para as autoridades ligadas à agricultura.

GRÁFICO 3
Índices Acumulados da Alimentação ICV-DIEESE
Subgrupos e Commodities
Município de São Paulo Jan/08 a ago/09



¹ Fonte: Ministério do Desenvolvimento – Secretaria de Comércio exterior
 De janeiro a junho de 2009/2008



Fonte: DIEESE

Índice do Custo de Vida no Município de São Paulo - ICV-DIEESE
Agosto de 2009
Índice Geral

DENOMINAÇÃO	VARIAÇÃO	CONTRIBUIÇÃO	PONDERAÇÃO
TOTAL GERAL	0,3024%	0,3024%	100,0000%
. Alimentação	0,0849%	0,0237%	27,9110%
. . Produtos <i>in natura</i> e semielaborados	0,2312%	0,0277%	11,9844%
. . Indústria da alimentação	-0,3624%	-0,0370%	10,2179%
. . Alimentação fora do domicílio	0,5785%	0,0330%	5,7087%
. Habitação	0,3021%	0,0700%	23,1799%
. . Locação, impostos e condomínio	1,0295%	0,0642%	6,2382%
. . Operação do domicílio	-0,1062%	-0,0143%	13,4514%
. . Conservação do domicílio	0,5756%	0,0201%	3,4903%
. Equipamentos Domésticos	0,1419%	0,0046%	3,2760%
. . Eletrodomésticos e equipamentos	-0,0664%	-0,0010%	1,5600%
. . Utensílios domésticos	1,4531%	0,0073%	0,5022%
. . Móveis	-0,1581%	-0,0016%	1,0274%
. . Rouparia	0,0051%	0,0000%	0,1863%
. Transporte	0,4995%	0,0769%	15,3941%
. . Individual	0,5757%	0,0623%	10,8171%
. . Coletivo	0,3196%	0,0146%	4,5770%
. Vestuário	-0,2776%	-0,0077%	2,7562%
. . Roupas	-0,4973%	-0,0075%	1,5162%
. . Calçados	0,1170%	0,0013%	1,0858%
. Educação e Leitura	-0,0132%	-0,0010%	7,9543%
. . Educação	-0,0140%	-0,0010%	7,4830%
. . Leitura	0,0000%	0,0000%	0,4713%
. Saúde	1,0272%	0,1428%	13,9029%
. . Assistência médica	1,2924%	0,1427%	11,0408%
. . Medicamentos e produtos farmacêuticos	0,0041%	0,0001%	2,8162%
. Recreação	0,2759%	0,0035%	1,2706%
. . Produtos	-0,1603%	-0,0013%	0,7863%
. . Serviços	0,9841%	0,0048%	0,4843%
. Despesas Pessoais	-0,2764%	-0,0108%	3,9164%
. . Higiene e beleza	-0,4973%	-0,0108%	2,1748%
. . Fumo e acessórios	-0,0006%	0,0000%	1,7416%
. Despesas diversas	0,0715%	0,0003%	0,4386%
. . Animais	0,0855%	0,0003%	0,3667%
. . Comunicação	0,0000%	0,0000%	0,0719%

Fonte: DIEESE

* Valores de junho de 1996, quando foi introduzida a ponderação atual do ICV

**Índice do Custo de Vida no Município de São Paulo – ICV-DIEESE
Agosto de 2009**

Estrato 1 - Famílias com renda inferior (renda média = R\$ 377,49*) (em%)

DENOMINAÇÃO	VARIAÇÃO	CONTRIBUIÇÃO	PONDERAÇÃO
Total Geral	0,2374%	0,2374%	100,0000%
. Alimentação	-0,0043%	-0,0016%	36,7203%
. . Produtos <i>in natura</i> e semielaborados	-0,0073%	-0,0013%	18,3789%
. . Indústria da alimentação	-0,2031%	-0,0285%	14,0226%
. . Alimentação fora do domicílio	0,6544%	0,0283%	4,3189%
. Habitação	0,3490%	0,0889%	25,4803%
. . Locação, impostos e condomínio	1,4133%	0,0870%	6,1589%
. . Operação do domicílio	-0,1247%	-0,0204%	16,3760%
. . Conservação do domicílio	0,7575%	0,0223%	2,9454%
. Equipamento Doméstico	0,1430%	0,0044%	3,0788%
. . Eletrodomésticos e equipamentos	0,0143%	0,0002%	1,5995%
. . Utensílios domésticos	1,3102%	0,0067%	0,5101%
. . Móveis	-0,4236%	-0,0034%	0,8093%
. . Rouparia	0,5741%	0,0009%	0,1599%
. Transporte	0,6525%	0,0700%	10,7305%
. . Individual	0,4901%	0,0154%	3,1380%
. . Coletivo	0,7196%	0,0546%	7,5925%
. Vestuário	-0,1338%	-0,0040%	2,9655%
. . Roupas	-0,2519%	-0,0038%	1,5278%
. . Calçados	0,1398%	0,0018%	1,3188%
. Educação e leitura	-0,0049%	-0,0002%	3,7429%
. . Educação	-0,0052%	-0,0002%	3,5808%
. . Leitura	0,0000%	0,0000%	0,1620%
. Saúde	0,8782%	0,0941%	10,7101%
. . Assistência médica	1,3851%	0,0940%	6,7849%
. . Medicamentos e produtos farmacêuticos	0,0020%	0,0001%	3,9251%
. Recreação	0,1853%	0,0013%	0,6859%
. . Produtos	0,0012%	0,0000%	0,4601%
. . Serviços	0,5604%	0,0013%	0,2258%
. Despesas Pessoais	-0,2911%	-0,0159%	5,4516%
. . Higiene e beleza	-0,6031%	-0,0158%	2,6275%
. . Fumo e acessórios	-0,0009%	0,0000%	2,8241%
. Despesas Diversas	0,0755%	0,0003%	0,4341%
. . Animais	0,0855%	0,0003%	0,3831%
. . Comunicação	0,0000%	0,0000%	0,0510%

Fonte: DIEESE

* Valores de junho de 1996, quando foi introduzida a ponderação atual do ICV

Índice do Custo de Vida no Município de São Paulo – ICV-DIEESE
Agosto de 2009

Estrato 2 - Famílias com renda intermediária (renda média = R\$ 934,17*) (em%)

DENOMINAÇÃO	VARIAÇÃO	CONTRIBUIÇÃO	PONDERAÇÃO
TOTAL GERAL	0,2396%	0,2396%	100,0000%
. Alimentação	-0,0342%	-0,0111%	32,5450%
. . Produtos <i>in natura</i> e semielaborados	0,0581%	0,0090%	15,4513%
. . Indústria da alimentação	-0,3709%	-0,0463%	12,4760%
. . Alimentação fora do domicílio	0,5663%	0,0262%	4,6177%
. Habitação	0,3745%	0,0885%	23,6219%
. . Locação, impostos e condomínio	1,3880%	0,0792%	5,7043%
. . Operação do domicílio	-0,0956%	-0,0139%	14,4928%
. . Conservação do domicílio	0,6759%	0,0231%	3,4248%
. Equipamentos Domésticos	-0,0110%	-0,0004%	3,7582%
. . Eletrodomésticos e equipamentos	-0,2710%	-0,0052%	1,9111%
. . Utensílios domésticos	1,4997%	0,0069%	0,4599%
. . Móveis	-0,1279%	-0,0015%	1,1676%
. . Rouparia	-0,2920%	-0,0006%	0,2196%
. Transporte	0,4151%	0,0599%	14,4326%
. . Individual	0,5633%	0,0466%	8,2812%
. . Coletivo	0,2155%	0,0133%	6,1514%
. Vestuário	-0,2516%	-0,0079%	3,1205%
. . Roupas	-0,5654%	-0,0089%	1,5710%
. . Calçados	0,1417%	0,0019%	1,3657%
. Educação e Leitura	-0,0132%	-0,0006%	4,6759%
. . Educação	-0,0141%	-0,0006%	4,3675%
. . Leitura	0,0000%	0,0000%	0,3084%
. Saúde	1,0032%	0,1198%	11,9446%
. . Assistência médica	1,3883%	0,1197%	8,6229%
. . Medicamentos e produtos farmacêuticos	0,0036%	0,0001%	3,2621%
. Recreação	0,2403%	0,0025%	1,0584%
. . Produtos	-0,2775%	-0,0018%	0,6411%
. . Serviços	1,0357%	0,0043%	0,4174%
. Despesas Pessoais	-0,2531%	-0,0114%	4,4931%
. . Higiene e beleza	-0,4829%	-0,0114%	2,3529%
. . Fumo e acessórios	-0,0005%	0,0000%	2,1403%
. Despesas diversas	0,0749%	0,0003%	0,3499%
. . Animais	0,0855%	0,0003%	0,3064%
. . Comunicação	0,0000%	0,0000%	0,0434%

Fonte: DIEESE

* Valores de junho de 1996, quando foi introduzida a ponderação atual do ICV

Índice do Custo de Vida no Município de São Paulo - ICV-DIEESE
Agosto de 2009

Estrato 3 - Famílias com renda superior (renda média = R\$ 2.792,90*) (em%)

DENOMINAÇÃO	VARIAÇÃO	CONTRIBUIÇÃO	PONDERAÇÃO
Total Geral	0,3511%	0,3511%	100,0000%
. Alimentação	0,2028%	0,0480%	23,6640%
. . Produtos in <i>natura</i> e semielaborados	0,5163%	0,0457%	8,8422%
. . Indústria da alimentação	-0,4298%	-0,0355%	8,2688%
. . Alimentação fora do domicílio	0,5782%	0,0379%	6,5530%
. Habitação	0,2549%	0,0574%	22,5379%
. . Locação, impostos e condomínio	0,8027%	0,0521%	6,4901%
. . Operação do domicílio	-0,0998%	-0,0124%	12,4093%
. . Conservação do domicílio	0,4874%	0,0177%	3,6385%
. Equipamentos Domésticos	0,2214%	0,0069%	3,1354%
. . Eletrodomésticos e equipamentos	0,0272%	0,0004%	1,4087%
. . Utensílios domésticos	1,5113%	0,0079%	0,5251%
. . Móveis	-0,1278%	-0,0013%	1,0218%
. . Rouparia	-0,0391%	-0,0001%	0,1798%
. Transporte	0,5023%	0,0847%	16,8587%
. . Individual	0,5872%	0,0805%	13,7089%
. . Coletivo	0,1325%	0,0042%	3,1498%
. Vestuário	-0,3641%	-0,0090%	2,4755%
. . Roupas	-0,5937%	-0,0087%	1,4582%
. . Calçados	0,1142%	0,0010%	0,8712%
. Educação e Leitura	-0,0130%	-0,0013%	10,3584%
. . Educação	-0,0138%	-0,0013%	9,7425%
. . Leitura	0,0000%	0,0000%	0,6160%
. Saúde	1,0756%	0,1687%	15,6813%
. . Assistência médica	1,2644%	0,1685%	13,3303%
. . Medicamentos e produtos farmacêuticos	0,0050%	0,0001%	2,3001%
. Recreação	0,3145%	0,0048%	1,5226%
. . Produtos	-0,1305%	-0,0012%	0,9309%
. . Serviços	1,0147%	0,0060%	0,5917%
. Despesas Pessoais	-0,2825%	-0,0093%	3,3035%
. . Higiene e beleza	-0,4746%	-0,0093%	1,9653%
. . Fumo e acessórios	-0,0004%	0,0000%	1,3383%
. Despesas Diversas	0,0685%	0,0003%	0,4627%
. . Animais	0,0855%	0,0003%	0,3708%
. . Comunicação	0,0000%	0,0000%	0,0918%

Fonte: DIEESE

* Valores de junho de 1996, quando foi introduzida a ponderação atual do ICV

Variações acumuladas dos itens componentes do ICV-DIEESE
Índice Geral

DENOMINAÇÃO	MENSAL	TRIMESTRAL	SEMESTRAL	NO ANO	ANUAL
	Agosto/09	Jun/2008 a Ago/2009	Mar/2008 a Ago/2009	Jan/2009 a Ago/2009	Set/2008 a Ago/2009
Total Geral	0,3024%	0,8488%	1,8076%	2,5254%	3,7542%
.Alimentação	0,0849%	1,0565%	1,3446%	1,6179%	2,4417%
.In natura e semielaborados	0,2312%	0,7180%	0,0207%	-1,1511%	-0,6898%
.Indústria da alimentação	-0,3624%	0,9355%	1,6170%	2,6571%	2,8609%
.Fora do domicílio	0,5785%	1,9906%	3,7236%	5,9236%	8,8344%
.Habitação	0,3021%	2,1165%	3,6558%	4,1819%	5,7456%
.Locação, impostos e condomínio	1,0295%	1,1572%	3,4740%	5,3868%	6,8725%
.Operação do domicílio	-0,1062%	2,1791%	3,8851%	3,9132%	5,3627%
.Conservação	0,5756%	3,6373%	3,1087%	3,0849%	5,2171%
.Equipamento Doméstico	0,1419%	-0,0374%	-0,5517%	0,0264%	0,2745%
.Eletrodomésticos	-0,0664%	-0,0576%	-1,9489%	-0,8388%	-0,4974%
.Utensílios	1,4531%	2,9987%	2,8135%	3,8324%	4,0133%
.Móveis	-0,1581%	-1,1382%	0,4266%	0,0481%	0,3634%
.Rouparia	0,0051%	-1,7700%	-2,8766%	-2,7421%	-3,4258%
.Transporte	0,4995%	0,3718%	-0,4002%	-0,1841%	0,7655%
.Individual	0,5757%	0,2586%	-0,9386%	-1,0645%	0,2675%
.Coletivo	0,3196%	0,6412%	0,8996%	1,9659%	1,9659%
.Vestuário	-0,2776%	-0,9312%	-0,3909%	-2,1315%	-1,2157%
.Roupas	-0,4973%	-1,2054%	-0,6115%	-3,4604%	-2,7977%
.Calçados	0,1170%	-0,2229%	0,1562%	0,1809%	1,5436%
.Educação e Leitura	-0,0132%	0,5703%	1,2661%	7,2433%	7,5208%
.Educação	-0,0140%	0,4886%	1,1535%	7,4275%	7,7110%
.Leitura	0,0000%	1,8864%	3,0896%	4,4037%	4,5886%
.Saúde	1,0272%	0,0433%	1,6463%	1,7586%	4,3356%
.Assistência médica	1,2924%	0,0308%	0,6525%	0,8098%	3,9581%
.Medicamentos e produtos farmacêuticos	0,0041%	0,0784%	5,7906%	5,7041%	5,8908%
.Recreação	0,2759%	0,0435%	0,0677%	0,1998%	0,1293%
.Produtos	-0,1603%	-0,3215%	-0,5336%	-0,6378%	-1,6750%
.Serviços	0,9841%	0,6350%	1,0479%	1,5741%	3,1680%
.Despesas Pessoais	-0,2764%	-0,5137%	9,6850%	11,1214%	13,1448%
.Higiene e beleza	-0,4973%	-0,5102%	1,6733%	3,9126%	4,5722%
.Fumo e acessórios	-0,0006%	-0,5180%	21,5898%	21,6038%	25,9770%
.Despesas Diversas	0,0715%	1,9560%	2,0403%	1,5674%	2,8389%
.Animais	0,0855%	2,3481%	2,4498%	1,8804%	3,4142%
.Comunicação	0,0000%	0,0000%	0,0000%	0,0000%	0,0000%

Fonte: DIEESE

Variações acumuladas dos itens componentes do ICV-DIEESE
Estrato 1

DENOMINAÇÃO	MENSAL	TRIMESTRAL	SEMESTRAL	NO ANO	ANUAL
	Agosto/09	Jun/2008 a Ago/2009	Mar/2008 a Ago/2009	Jan/2009 a Ago/2009	Set/2008 a Ago/2009
Total Geral	0,2374%	1,0889%	2,1169%	2,4584%	3,3079%
.Alimentação	-0,0043%	1,1056%	0,8626%	0,5784%	0,1990%
.In natura e semielaborados	-0,0073%	1,2151%	0,6256%	-1,0349%	-2,3173%
.Indústria da alimentação	-0,2031%	0,7379%	0,3376%	1,1326%	1,1587%
.Fora do domicílio	0,6544%	1,8372%	3,6402%	6,0149%	8,7180%
.Habitação	0,3490%	2,4910%	3,5966%	4,1312%	6,2378%
.Locação, impostos e condomínio	1,4133%	1,2114%	2,8409%	5,1383%	6,9326%
.Operação do domicílio	-0,1247%	2,6817%	3,7484%	3,7609%	6,0703%
.Conservação	0,7575%	4,1978%	4,3703%	4,0808%	5,7116%
.Equipamento Doméstico	0,1430%	-0,2060%	-0,9891%	0,0417%	0,2870%
.Eletrodomésticos	0,0143%	-0,3151%	-2,4058%	-0,5674%	-0,2735%
.Utensílios	1,3102%	2,3451%	1,8614%	2,7280%	1,8526%
.Móveis	-0,4236%	-1,3965%	0,3120%	0,0111%	0,8945%
.Rouparia	0,5741%	-1,0706%	-2,0224%	-2,0723%	-2,0336%
.Transporte	0,6525%	0,9081%	0,7208%	1,3438%	2,0702%
.Individual	0,4901%	-0,3813%	-1,5632%	-1,5624%	0,8249%
.Coletivo	0,7196%	1,4496%	1,6938%	2,5927%	2,5927%
.Vestuário	-0,1338%	-0,9178%	-0,5306%	-2,3435%	-1,0930%
.Roupas	-0,2519%	-1,1171%	-0,8056%	-3,9701%	-3,0347%
.Calçados	0,1398%	-0,2706%	0,1027%	0,0603%	1,6883%
.Educação e Leitura	-0,0049%	0,4917%	1,0927%	6,9890%	7,3234%
.Educação	-0,0052%	0,4901%	1,0921%	7,0757%	7,4258%
.Leitura	0,0000%	0,5257%	1,1066%	5,1083%	5,1083%
.Saúde	0,8782%	0,0196%	2,4469%	2,4609%	4,6608%
.Assistência médica	1,3851%	0,0033%	0,6824%	0,7243%	3,9773%
.Medicamentos e produtos farmacêuticos	0,0020%	0,0482%	5,6931%	5,6534%	5,8807%
.Recreação	0,1853%	-0,1932%	0,2472%	0,5316%	0,0439%
.Produtos	0,0012%	-0,1905%	0,0467%	0,4819%	-0,5547%
.Serviços	0,5604%	-0,1989%	0,6556%	0,6325%	1,2789%
.Despesas Pessoais	-0,2911%	-0,6329%	10,9429%	12,2074%	14,5554%
.Higiene e beleza	-0,6031%	-0,7656%	1,4673%	3,6785%	4,5009%
.Fumo e acessórios	-0,0009%	-0,5098%	21,4296%	21,4464%	25,7437%
.Despesas Diversas	0,0755%	2,0669%	2,1562%	1,6561%	3,0015%
.Animais	0,0855%	2,3481%	2,4498%	1,8804%	3,4142%
.Comunicação	0,0000%	0,0000%	0,0000%	0,0000%	0,0000%

Fonte: DIEESE

Variações acumuladas dos itens componentes do ICV-DIEESE

Estrato 2

DENOMINAÇÃO	MENSAL	TRIMESTRAL	SEMESTRAL	NO ANO	ANUAL
	Agosto/09	Jun/2008 a Ago/2009	Mar/2008 a Ago/2009	Jan/2009 a Ago/2009	Set/2008 a Ago/2009
Total Geral	0,2396%	0,8688%	1,7313%	2,1759%	3,2727%
.Alimentação	-0,0342%	0,9941%	1,0129%	1,0174%	1,4200%
.In natura e semielaborados	0,0581%	0,7080%	-0,1137%	-1,3725%	-1,4725%
.Indústria da alimentação	-0,3709%	0,9357%	1,3348%	2,3270%	2,4514%
.Fora do domicílio	0,5663%	2,1179%	4,0341%	5,9329%	9,1457%
.Habitação	0,3745%	2,3374%	3,4362%	3,9660%	5,8625%
.Locação, impostos e condomínio	1,3880%	1,2628%	2,8854%	5,1351%	6,8733%
.Operação do domicílio	-0,0956%	2,4663%	3,7214%	3,7477%	5,6277%
.Conservação	0,6759%	3,6348%	3,1709%	2,9556%	5,1759%
.Equipamento Doméstico	-0,0110%	-0,1195%	-0,8235%	-0,3280%	-0,2270%
.Eletrodomésticos	-0,2710%	-0,0760%	-2,2239%	-1,1599%	-0,9629%
.Utensílios	1,4997%	2,9902%	2,9810%	3,9338%	4,4605%
.Móveis	-0,1279%	-1,0374%	0,5180%	-0,0998%	-0,1391%
.Rouparia	-0,2920%	-1,9606%	-3,2608%	-2,8868%	-3,6679%
.Transporte	0,4151%	0,2465%	-0,4114%	-0,1122%	0,6503%
.Individual	0,5633%	0,1097%	-1,2300%	-1,4826%	-0,1845%
.Coletivo	0,2155%	0,4320%	0,7164%	1,8009%	1,8009%
.Vestuário	-0,2516%	-0,8824%	-0,1966%	-1,6559%	-0,8655%
.Roupas	-0,5654%	-1,3196%	-0,4616%	-3,0203%	-2,6881%
.Calçados	0,1417%	-0,2311%	0,2206%	0,2260%	1,7022%
.Educação e Leitura	-0,0132%	0,3462%	0,9740%	6,5222%	6,8443%
.Educação	-0,0141%	0,2544%	0,8494%	6,6697%	6,9977%
.Leitura	0,0000%	1,6661%	2,7750%	4,4795%	4,7230%
.Saúde	1,0032%	0,0067%	1,8861%	1,9210%	4,2841%
.Assistência médica	1,3883%	-0,0261%	0,5550%	0,6436%	3,7911%
.Medicamentos e produtos farmacêuticos	0,0036%	0,0778%	5,6344%	5,5070%	5,6592%
.Recreação	0,2403%	-0,1322%	-0,4190%	-0,3351%	-0,3381%
.Produtos	-0,2775%	-0,5872%	-0,9568%	-1,1470%	-2,1666%
.Serviços	1,0357%	0,5654%	0,4073%	0,9214%	2,5677%
.Despesas Pessoais	-0,2531%	-0,5418%	10,2844%	11,6567%	13,9460%
.Higiene e beleza	-0,4829%	-0,5627%	1,6413%	3,8827%	4,7901%
.Fumo e acessórios	-0,0005%	-0,5190%	21,5965%	21,6134%	25,9891%
.Despesas Diversas	0,0749%	2,0509%	2,1394%	1,6433%	2,9780%
.Animais	0,0855%	2,3481%	2,4498%	1,8804%	3,4142%
.Comunicação	0,0000%	0,0000%	0,0000%	0,0000%	0,0000%

Fonte: DIEESE

Variações acumuladas dos itens componentes do ICV - DIEESE
Estrato 3

DENOMINAÇÃO	MENSAL	TRIMESTRAL	SEMESTRAL	NO ANO	ANUAL
	Agosto/09	Jun/2008 a Ago/2009	Mar/2008 a Ago/2009	Jan/2009 a Ago/2009	Set/2008 a Ago/2009
Total Geral	0,3511%	0,7732%	1,7583%	2,7012%	4,1099%
.Alimentação	0,2028%	1,0516%	1,7018%	2,4308%	4,0704%
.In natura e semielaborados	0,5163%	0,3862%	-0,2771%	-0,9680%	0,9701%
.Indústria da alimentação	-0,4298%	1,0382%	2,3648%	3,5493%	3,9186%
.Fora do domicílio	0,5782%	1,9803%	3,6370%	5,9029%	8,7729%
.Habitação	0,2549%	1,8981%	3,7340%	4,2568%	5,5497%
.Locação, impostos e condomínio	0,8027%	1,1048%	3,8549%	5,5475%	6,8605%
.Operação do domicílio	-0,0998%	1,8478%	3,9492%	3,9827%	4,9980%
.Conservação	0,4874%	3,5242%	2,7975%	2,9231%	5,1136%
.Equipamento Doméstico	0,2214%	0,0399%	-0,3032%	0,1736%	0,5171%
.Eletrodomésticos	0,0272%	0,0009%	-1,6865%	-0,8274%	-0,4161%
.Utensílios	1,5113%	3,1893%	3,0034%	4,0575%	4,4782%
.Móveis	-0,1278%	-1,1314%	0,4231%	0,1671%	0,6020%
.Rouparia	-0,0391%	-1,9387%	-2,8251%	-2,8559%	-3,6980%
.Transporte	0,5023%	0,3326%	-0,5701%	-0,4387%	0,5977%
.Individual	0,5872%	0,3480%	-0,8145%	-0,9132%	0,3511%
.Coletivo	0,1325%	0,2654%	0,5130%	1,6907%	1,6907%
.Vestuário	-0,3641%	-0,9639%	-0,4377%	-2,3867%	-1,5301%
.Roupas	-0,5937%	-1,1834%	-0,5932%	-3,5948%	-2,9195%
.Calçados	0,1142%	-0,2036%	0,1087%	0,1405%	1,3838%
.Educação e Leitura	-0,0130%	0,6080%	1,3266%	7,3922%	7,6561%
.Educação	-0,0138%	0,5233%	1,2098%	7,5869%	7,8568%
.Leitura	0,0000%	1,9672%	3,2094%	4,4040%	4,5773%
.Saúde	1,0756%	0,0641%	1,4079%	1,5590%	4,2851%
.Assistência médica	1,2644%	0,0547%	0,6745%	0,8614%	4,0002%
.Medicamentos e produtos farmacêuticos	0,0050%	0,0994%	5,9255%	5,8431%	6,0270%
.Recreação	0,3145%	0,1397%	0,3124%	0,4565%	0,4232%
.Produtos	-0,1305%	-0,2089%	-0,3947%	-0,5048%	-1,5468%
.Serviços	1,0147%	0,6871%	1,4331%	1,9897%	3,6495%
.Despesas Pessoais	-0,2825%	-0,4397%	9,0051%	10,5229%	12,3077%
.Higiene e beleza	-0,4746%	-0,3838%	1,7597%	3,9999%	4,4948%
.Fumo e acessórios	-0,0004%	-0,5213%	21,6660%	21,6765%	26,0853%
.Despesas Diversas	0,0685%	1,8736%	1,9542%	1,5016%	2,7184%
.Animais	0,0855%	2,3481%	2,4498%	1,8804%	3,4142%
.Comunicação	0,0000%	0,0000%	0,0000%	0,0000%	0,0000%

Fonte: DIEESE