

São Paulo, 7 de julho de 2009.

*NOTA À IMPRENSA*

## Preço do Leite dispara em São Paulo

Em junho de 2009, o custo de vida no município de São Paulo apresentou taxa de 0,05%, ou seja, -0,18 ponto percentual (pp.) abaixo que a de maio (0,23%), segundo cálculo do DIEESE - Departamento Intersindical de Estatística e Estudos Socioeconômicos.

Os grupos com maiores e menores contribuições no cálculo do ICV deste mês foram Alimentação (0,15 pp.) e Transporte (-0,10 pp.) que, juntos, responderam pela taxa de 0,05% de junho. (Tabela 1 e Gráfico 1).

**TABELA 1**  
**Índice do Custo de Vida (ICV-DIEESE)**  
**Taxas, contribuições e ponderações por grupos e subgrupos**  
**Município de São Paulo junho de 2009**

Grupos e subgrupos	Variação (%)	Contribuição (pp.)	Ponderação (%)
<b>Total Geral</b>	<b>0,05</b>	<b>0,05</b>	<b>100,00</b>
<b>.Alimentação</b>	<b>0,55</b>	<b>0,15</b>	<b>27,79</b>
<i>In natura</i> e semielab.	0,38	0,05	11,99
Indústria da Alimentação	0,60	0,06	10,14
Fora do Domicílio	0,83	0,05	5,66
<b>.Habitação</b>	<b>0,19</b>	<b>0,04</b>	<b>22,89</b>
Locação, Imp. e Condom.	-0,38	-0,02	6,26
Operação	0,12	0,02	13,22
Conservação	1,52	0,05	3,41
<b>.Saúde</b>	<b>-0,57</b>	<b>-0,08</b>	<b>14,12</b>
Assistência Médica	-0,73	-0,08	11,24
Medicam. e Prod. Farmac.	0,04	0,00	2,83
<b>.Transporte</b>	<b>-0,64</b>	<b>-0,10</b>	<b>15,50</b>
Individual	-0,90	-0,10	10,91
Coletivo	0,00	0,00	4,59

Fonte: DIEESE

Os aumentos no grupo Alimentação (0,55%) ocorreram em todos os subgrupos, sendo maior para a alimentação fora do domicílio (0,83%), seguindo da indústria alimentícia (0,60%) e com menor taxa os produtos *in natura* e semielaborados (0,38%).

Dentre os produtos *in natura* e semielaborados, as principais variações foram:

- Leite *in natura* (5,62%) – com maior taxa no leite tipo C (6,04%),
- Legumes (5,09%) – com alta acentuada na abobrinha (36,29%) e chuchu (26,87%) e queda no tomate (-2,93%),
- Aves e ovos (2,80%) – tanto aves (3,01%) como ovos (1,90%) apresentaram taxas elevadas,
- Frutas (-5,06%) – com quedas acentuadas, principalmente, no morango (-16,25%), maracujá (-16,10%) e mamão (-13,50%),
- Hortaliças (-4,21%) – com quedas generalizadas em seus itens,
- Grãos (-2,27%) – com baixa tanto no arroz (-2,79%) como no feijão (-0,34%).

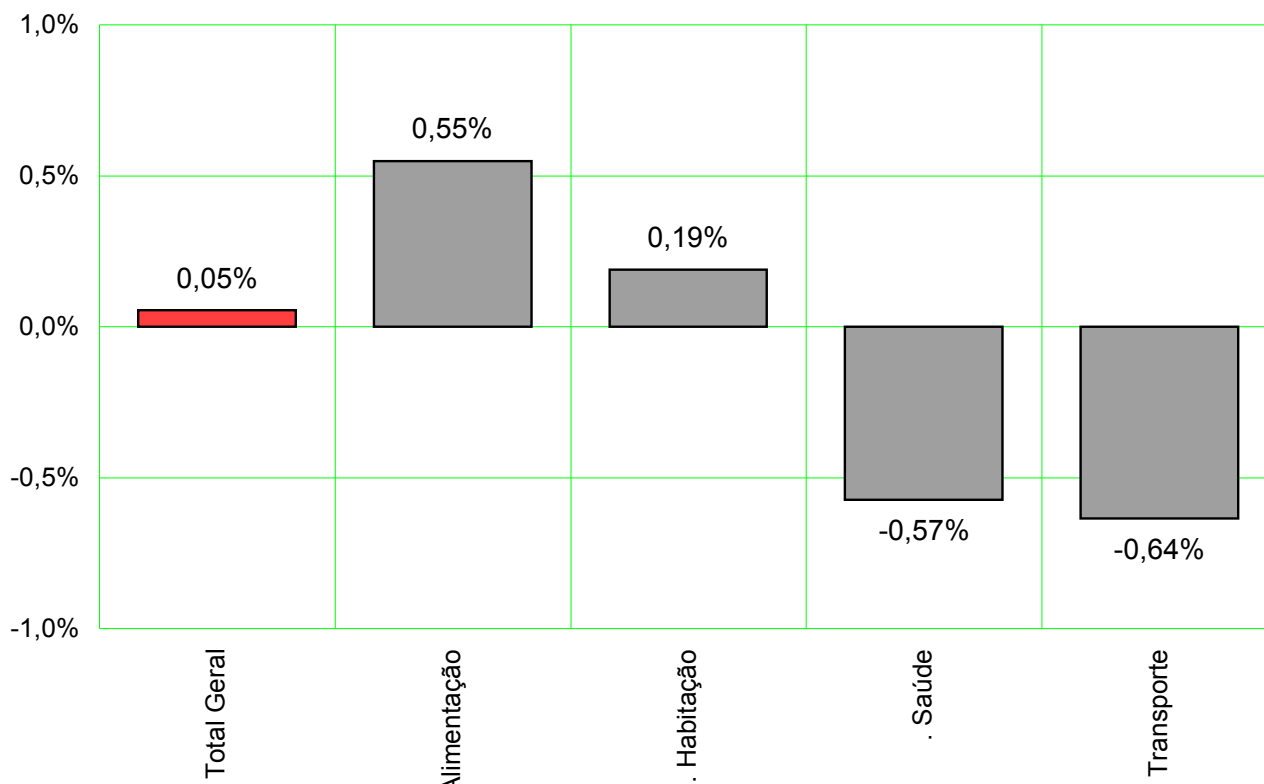
Dentre os itens componentes do subgrupo dos produtos da indústria alimentícia (0,60%), não foram observadas grandes variações em seus valores. No entanto, a alta ocorrida nos derivados do leite (4,79%) chama atenção devido ao forte reajuste nos preços do leite longa vida (15,81%) e dos queijos (4,62%), em especial a mozzarella (12,25%).

Na alimentação fora do domicílio (0,83%), as altas se deram em ambos os itens: refeição principal (0,98%) e lanches (0,62%).

Na Habitação (0,19%) verificou-se maior alta no subgrupo da conservação do domicílio (1,52%), consequência dos reajustes da mão-de-obra da construção civil (3,46%). Na operação (0,12%) e locação, impostos e condomínio (-0,38%) as taxas foram próximas a zero.

Os grupos com queda em seus valores foram a Saúde (-0,57%) e Transporte (-0,64%). O primeiro, consequência da baixa no valor dos seguros e convênios (-1,06%) e o segundo, devido à diminuição nos preços dos combustíveis (-2,06%), em especial o álcool (-6,31%).

**GRÁFICO 1**  
**Índice do Custo de Vida (ICV-DIEESE)**  
**Taxas dos grupos de junho de 2009**  
**Município de São Paulo**



Fonte: DIEESE

## Índices por estrato de renda

Além do índice geral, o DIEESE calcula ainda mais três indicadores de inflação, segundo tercis da renda das famílias paulistanas. Em junho, as taxas por estrato de renda foram: 1º (0,11%), 2º (0,08%) e 3º (0,03%). O estrato 1 corresponde à estrutura de gastos de 1/3 das famílias mais pobres (renda média = R\$ 377,49\*); o estrato 2 contempla os gastos das famílias com nível intermediário de rendimento (renda média = R\$ 934,17\*) e o 3º estrato reúne aquelas de maior poder aquisitivo (renda média = R\$ 2.792,90\*).

\* Os níveis de rendimento referem-se aos valores definidos para junho de 1996, quando da implantação da atual ponderação do ICV

As taxas de junho em relação às de maio caíram para todos os estratos: 1º (-0,05pp.), 2º (-0,06 pp.) e 3º (-0,27 pp.). Os motivos das diferenças nas taxas estão na forma de despender das famílias, segundo o seu poder aquisitivo. (Tabelas 2 e 3 e Gráfico 2)

**TABELA 2**  
**Índice do Custo de Vida (ICV-DIEESE)**  
**Taxa Geral e por estrato de renda**  
**Município de São Paulo – maio/09 e jun/09**

Índices	mai/09 (%)	jun/09 (%)	Diferença (pp.)
Geral	0,23	0,05	-0,18
Estrato 1	0,17	0,11	-0,05
Estrato 2	0,14	0,08	-0,06
Estrato 3	0,29	0,03	-0,27

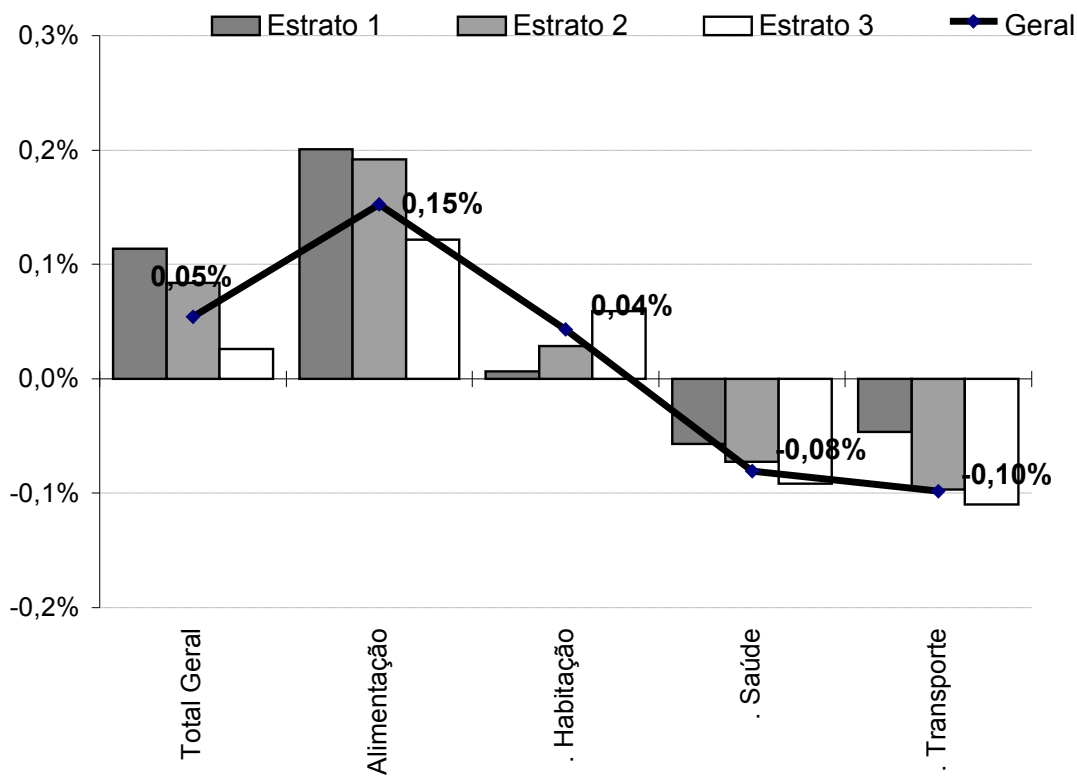
Fonte: DIEESE

**TABELA 3**  
**Índice do Custo de Vida (ICV-DIEESE)**  
**Taxas e contribuições: geral e por estrato de renda**  
**Município de São Paulo – junho de 2009**

Grupos	Geral		Estrato 1		Estrato 2		Estrato 3	
	Taxa (%)	Contr. (pp.)	Taxa (%)	Contr. (pp.)	Taxa (%)	Contr. (pp.)	Taxa (%)	Contr. (pp.)
<b>Total Geral</b>	<b>0,05</b>	<b>0,05</b>	<b>0,11</b>	<b>0,11</b>	<b>0,08</b>	<b>0,08</b>	<b>0,03</b>	<b>0,03</b>
. Alimentação	0,55	0,15	0,55	0,20	0,59	0,19	0,52	0,12
. Habitação	0,19	0,04	0,03	0,01	0,12	0,03	0,27	0,06
. Educação e Leitura	0,41	0,03	0,41	0,02	0,46	0,02	0,39	0,04
. Equipamentos	0,42	0,01	0,30	0,01	0,56	0,02	0,36	0,01
. Desp. Diversas	1,48	0,01	1,56	0,01	1,55	0,01	1,42	0,01
. Vestuário	0,10	0,00	0,02	0,00	0,15	0,00	0,17	0,00
. Recreação	-0,35	0,00	-0,17	0,00	-0,43	0,00	-0,35	-0,01
. Desp. Pessoais	-0,34	-0,01	-0,39	-0,02	-0,33	-0,02	-0,32	-0,01
. Saúde	-0,57	-0,08	-0,52	-0,06	-0,60	-0,07	-0,58	-0,09
. Transporte	-0,64	-0,10	-0,43	-0,05	-0,66	-0,10	-0,65	-0,11

Fonte: DIEESE

**GRÁFICO 2**  
**Índice do Custo de Vida (ICV-DIEESE)**  
**Contribuições para o índice geral e por estrato de renda**  
**Município de São Paulo – junho de 2009**



Fonte: DIEESE

As alterações nos preços impactaram as famílias de forma decrescente com o poder aquisitivo. Assim, o aumento verificado na Alimentação veio a prejudicar mais as famílias do 1º e 2º estratos de renda, com contribuições no cálculo de suas taxas de 0,20 pp. e 0,19 pp., respectivamente, apresentando menor impacto no 3º estrato (0,12pp.).

Comportamento inverso é verificado nas contribuições relativas aos reajustes na Habitação: estrato 1 (0,01 pp.), estrato 2 (0,03 pp.) e estrato 3 (0,06 pp.).

Os benefícios conjuntos, oriundos das quedas nos valores da Saúde e do Transporte, foram maiores para as famílias de maiores rendas e menores para aquelas com menor poder aquisitivo: estrato 3 (-0,20 pp.), estrato 2 (-0,17 pp.) e estrato 1 (-0,11 pp.).

Apesar das taxas apresentarem valores diferentes por estrato de renda, elas não são muito distintas, indicando um comportamento bastante estável, próximas a zero.

## Inflação acumulada

Nos últimos 12 meses - entre julho de 2008 e junho de 2009 - o ICV-DIEESE acumula alta de 4,16%. Ao se considerar os diferentes estratos, as taxas são distintas: estrato 1 (3,61%); estrato 2 (3,64%) e estrato 3 (4,55%). Neste ano, entre janeiro e junho, a inflação medida pelo DIEESE é de 1,72%. A maior variação (1,94%) foi detectada para o estrato 3, enquanto para os dois outros estratos foram registradas taxas semelhantes 1,38% para o estrato 2 e 1,47%, para o 1. (Tabela 4)

### Comportamento dos preços em 2009:

A análise dos grupos e subgrupos entre janeiro e junho mostra altas superiores à taxa geral nos grupos: **Despesas Pessoais (11,32%)**, cuja alta se deu nos produtos de higiene e beleza (4,25%) e de forma acentuada no subgrupo do fumo e acessórios (21,59%), **Educação e Leitura (7,07%)**, resultado do reajuste ocorrido nas mensalidades escolares do subgrupo educação (7,29%), no início deste ano e **Habitação (2,22%)** devido ao subgrupo locação, impostos e condomínio (3,79%).

Foram observadas taxas menores que a inflação para os grupos: **Transporte (-1,19%)**, com comportamento distinto em seus subgrupos, ou seja, queda no individual (-2,21%) e alta no coletivo (1,32%); **Vestuário (-1,11%)** com diminuição nas roupas (-2,26%) e pequena variação nos calçados (0,69%); **Equipamentos (0,48%)** com baixa nos eletrodomésticos (-0,40) e na rouparia (-1,23%).

O grupo **Alimentação (1,11%)** apresenta taxa semelhante ao índice geral, porém com comportamento bastante distinto entre seus subgrupos: produtos *in natura* e semielaborados (-1,49%), indústria da alimentação (2,31%) e alimentação fora do domicílio (4,71%). Os produtos *in natura* e semielaborados indicaram taxas acumuladas bastante díspares, porém há a questão relativa à sazonalidade ao se analisar apenas o primeiro semestre de 2009. Dentre os itens da indústria da alimentação, chama atenção o aumento extraordinário do leite longa vida (41,92%).

### Comportamento dos preços nos últimos 12 meses:

Os aumentos verificados em 12 meses deram-se de maneira bastante heterogênea entre os grupos que compõem o ICV-DIEESE. Para uma inflação da ordem de 4,16%, as maiores altas foram apuradas nos grupos: **Despesas Pessoais (14,95%)**, **Educação e Leitura (8,46%)** e **Habitação (6,71%)**. Já as menores variações foram detectadas nos grupos: **Vestuário (-0,79%)**, **Equipamento Doméstico (-0,11%)** e **Transporte (0,33%)**. Taxa ligeiramente menor que o índice geral (4,16%), foi observada no grupo **Alimentação (3,13%)**.

Nas **Despesas Pessoais (14,95%)**, a taxa elevada deve-se aos aumentos nos produtos de higiene e beleza (6,75%), com destaque para o sabonete (20,51%). Também foi grande o reajuste no subgrupo fumo e acessórios (27,12%), resultado do aumento no cigarro (27,72%).

A taxa anual do grupo **Educação e Leitura (8,46%)** deve-se, principalmente, ao reajuste ocorrido no início de 2009, no subgrupo educação (8,72%).

A alta na **Habitação (6,71%)** ocorreu de forma semelhante entre seus subgrupos: locação, impostos e condomínio (6,91%), operação do domicílio (6,86%) e conservação (5,82%). Neste grupo, os itens com maiores taxas anuais foram: sabão em pedra (32,83%), removedor (21,24%), areia (16,90%), serviços domésticos (11,01%), mão-de-obra da construção civil (7,03%) e energia elétrica (8,63%).

Nos **Vestuário (-0,79%)** e **Equipamento (-0,11%)** os preços caíram, principalmente, para: roupas (-3,13%), rouparia (-2,75%) e eletrodomésticos (-0,84%).

A pequena variação anual do **Transporte (0,33%)** apresentou taxas pequenas em seus subgrupos: individual (-0,33%) e coletivo (1,90%).

Na **Alimentação (3,13%)**, os subgrupos apresentaram variações distintas com taxas menores que a inflação, observando-se: produtos *in natura* e semielaborados (0,28%) e da indústria alimentícia (3,01%). A alimentação fora do domicílio (9,94%) revelou alta bem acima da inflação em ambos os itens: refeição principal (10,35%) e lanches (9,37%).

Dentre os *in natura* e semielaborados, as taxas anuais variaram de forma acentuada, ou seja, de -48,32% para o feijão até 47,75% para o chuchu, porém deve-se ressaltar que estes bens têm muita influência de fatores climáticos. Na indústria alimentícia, dois produtos apresentaram quedas marcantes: farinha de trigo (-14,80%) e pão (-14,02%) e dois outros, fortes altas: leite longa vida (32,85%) e açúcar (33,70%).

**TABELA 4**  
**Índice do Custo de Vida (ICV-DIEESE)**  
**Taxas acumuladas no ano e em doze meses por grupo e subgrupo**  
**Geral e por estrato de renda - Município de São Paulo**

Grupos e subgrupos	Variação no Ano (jan/2009 a jun/2009) (%)				Variação Anual (jul/2008 a jun/2009) (%)			
	Geral	Estrato 1	Estrato 2	Estrato 3	Geral	Estrato 1	Estrato 2	Estrato 3
<b>Total Geral</b>	<b>1,72</b>	<b>1,47</b>	<b>1,38</b>	<b>1,94</b>	<b>4,16</b>	<b>3,61</b>	<b>3,64</b>	<b>4,55</b>
<b>.Alimentação</b>	<b>1,11</b>	<b>0,02</b>	<b>0,61</b>	<b>1,89</b>	<b>3,13</b>	<b>0,63</b>	<b>2,11</b>	<b>4,83</b>
.In natura e semielab.	-1,49	-1,50	-1,59	-1,27	0,28	-1,38	-0,47	1,90
.Indústria da Alimentação	2,31	0,64	1,95	3,30	3,01	0,86	2,52	4,31
.Fora do Domicílio	4,71	4,85	4,82	4,64	9,94	9,35	10,56	9,83
<b>.Habitação</b>	<b>2,22</b>	<b>1,63</b>	<b>1,71</b>	<b>2,59</b>	<b>6,71</b>	<b>6,59</b>	<b>6,52</b>	<b>6,82</b>
.Locação, Imp.e Condom.	3,79	3,26	3,27	4,11	6,91	6,47	6,38	7,23
.Operação do Domicílio	1,82	1,04	1,34	2,27	6,86	6,67	6,73	6,95
.Conservação	0,97	1,49	0,71	0,98	5,82	6,39	5,91	5,64
<b>.Equipamentos</b>	<b>0,48</b>	<b>0,55</b>	<b>0,35</b>	<b>0,50</b>	<b>-0,11</b>	<b>-0,11</b>	<b>-0,40</b>	<b>0,00</b>
.Eletrodomésticos	-0,40	-0,28	-0,47	-0,49	-0,84	-0,70	-1,04	-0,95
.Utensílios	1,52	1,22	1,47	1,51	2,09	0,63	2,68	2,31
.Móveis	1,66	2,17	1,48	1,69	0,47	1,16	-0,13	0,66
.Rouparia	-1,23	-1,44	-0,79	-1,35	-2,75	-2,83	-2,32	-2,70
<b>.Transporte</b>	<b>-1,19</b>	<b>0,00</b>	<b>-1,02</b>	<b>-1,41</b>	<b>0,33</b>	<b>1,81</b>	<b>0,24</b>	<b>0,12</b>
.Individual	-2,21	-2,62	-2,73	-2,04	-0,33	0,30	-0,86	-0,23
.Coletivo	1,32	1,13	1,36	1,42	1,90	2,44	1,75	1,66
<b>.Vestuário</b>	<b>-1,11</b>	<b>-1,42</b>	<b>-0,63</b>	<b>-1,27</b>	<b>-0,79</b>	<b>-0,60</b>	<b>-0,28</b>	<b>-1,15</b>
.Roupas	-2,26	-2,99	-1,62	-2,30	-3,13	-3,44	-2,83	-3,19
.Calçados	0,69	0,54	0,72	0,64	3,16	3,30	3,34	2,99
<b>.Educação e Leitura</b>	<b>7,07</b>	<b>6,91</b>	<b>6,64</b>	<b>7,16</b>	<b>8,46</b>	<b>8,51</b>	<b>8,21</b>	<b>8,49</b>
.Educação	7,29	7,02	6,84	7,39	8,72	8,68	8,47	8,76
.Leitura	3,79	4,56	3,92	3,77	4,42	4,96	4,57	4,40
<b>.Saúde</b>	<b>1,13</b>	<b>1,91</b>	<b>1,31</b>	<b>0,91</b>	<b>3,78</b>	<b>4,01</b>	<b>3,44</b>	<b>3,81</b>
.Assistência Médica	0,04	-0,11	-0,17	0,11	3,20	2,89	2,54	3,40
.Medicam. e Prod.Farmac.	5,66	5,62	5,46	5,80	6,06	6,03	5,84	6,22
<b>.Recreação</b>	<b>-0,19</b>	<b>0,55</b>	<b>-0,63</b>	<b>-0,04</b>	<b>1,40</b>	<b>2,27</b>	<b>1,01</b>	<b>1,47</b>
.Produtos	-0,37	0,72	-0,71	-0,32	-0,09	0,89	-0,46	-0,04
.Serviços	0,09	0,21	-0,51	0,42	3,92	5,21	3,39	3,94
<b>.Despesas Pessoais</b>	<b>11,32</b>	<b>12,48</b>	<b>11,89</b>	<b>10,66</b>	<b>14,95</b>	<b>16,43</b>	<b>15,78</b>	<b>14,06</b>
.Higiene e Beleza	4,25	4,22	4,31	4,22	6,75	6,96	7,08	6,53
.Fumo e Acessórios	21,59	21,43	21,60	21,67	27,12	26,87	27,14	27,24
<b>.Despesas diversas</b>	<b>1,09</b>	<b>1,15</b>	<b>1,14</b>	<b>1,05</b>	<b>5,62</b>	<b>5,52</b>	<b>5,44</b>	<b>5,58</b>

Fonte: DIEESE



## Análise do Leite

A alta ocorrida no leite neste ano sugere um estudo deste setor, a fim de verificar se o aumento de preço é consequência de alterações de produção devido a fatores climáticos, ou apenas uma questão sazonal.

No ano de 2008, a produção brasileira do leite cru, resfriado ou não, industrializado foi de 19.174 milhões de litros. Deste total, 75% concentram-se em cinco estados: Minas Gerais (27%), Rio Grande do Sul (15%), Goiás (12%), São Paulo (12%) e Paraná (9%). (Tabela 5 e Gráfico 3)

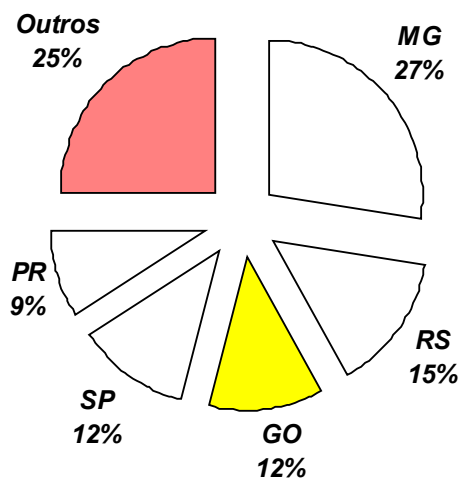
**TABELA 5**  
**Produção de Leite cru industrializado**  
**Em milhão de litros e Participação %**  
**Brasil e Unidades da Federação - ano 2008**

<i>Estados</i>	<i>Produção</i>	<i>Participação (%)</i>
<b>MG</b>	5.272	27
<b>RS</b>	2.782	15
<b>GO</b>	2.299	12
<b>SP</b>	2.267	12
<b>PR</b>	1.750	9
<b>Outros</b>	4.805	25
<b>Total</b>	<b>19.174</b>	<b>100</b>

*Fonte: IBGE – Pesquisa Trimestral do Leite*  
*Elaboração DIEESE*

A Tabela 5 e o Gráfico 3 revelam que a maioria da produção concentra-se nas regiões sul e sudeste e alterações climáticas em grandes estados produtores de leite podem afetar significativamente sua oferta e, conseqüentemente, seu preço. Os dados de produção de leite disponibilizados pelo IBGE vão apenas até o final de 2008, não permitindo verificar se, neste ano de 2009, houve queda em sua oferta. No entanto, as notícias da Secretaria da Agricultura do RS apontam para uma queda na produção de leite do estado entre 20% a 30%, devido à forte estiagem ocorrida neste ano de 2009.

**GRÁFICO 3**  
**Produção de Leite cru industrializado**  
**Em participação percentual**  
**Unidades da Federação - ano 2008**



Fonte: IBGE – Pesquisa Trimestral do Leite  
Elaboração: DIEESE

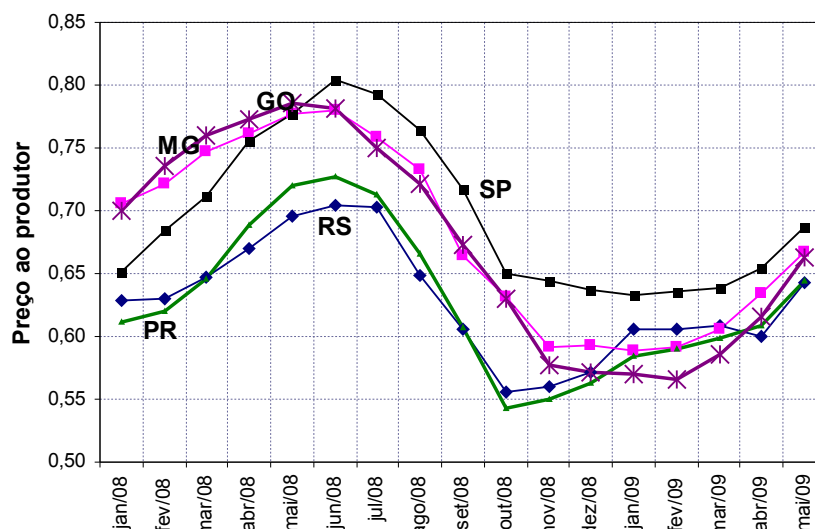
O comportamento dos preços pagos aos produtores por estado (Tabela 6 e Gráfico 4), aponta uma forte alta entre jan/08 a jul/08, quando ocorre acentuada queda até nov/08. A recuperação destes valores inicia em dez/08 e pode-se observar que em alguns estados ela é mais marcante do que em outros, como no RS e PR, sugerindo, provavelmente, diminuição da oferta do produto devido às ocorrências de secas prolongadas em algumas regiões leiteiras.

**TABELA 6**  
**Preços médios estadual ao produtor**  
**Para os estados: MG, RS, GO, SP e PR**  
**Período: jan/08 a mai/09**

Mês/ano	RS	MG	PR	SP	GO
jan/08	0,63	0,71	0,61	0,65	0,70
fev/08	0,63	0,72	0,62	0,68	0,74
mar/08	0,65	0,75	0,65	0,71	0,76
abr/08	0,67	0,76	0,69	0,76	0,77
mai/08	0,70	0,78	0,72	0,78	0,79
jun/08	0,70	0,78	0,73	0,81	0,78
jul/08	0,70	0,76	0,71	0,79	0,75
ago/08	0,65	0,73	0,67	0,76	0,72
set/08	0,61	0,66	0,61	0,72	0,67
out/08	0,56	0,63	0,54	0,65	0,63
nov/08	0,56	0,59	0,55	0,64	0,58
dez/08	0,57	0,59	0,56	0,64	0,57
jan/09	0,61	0,59	0,58	0,63	0,57
fev/09	0,61	0,59	0,59	0,64	0,57
mar/09	0,61	0,61	0,60	0,64	0,59
abr/09	0,60	0,63	0,61	0,65	0,62
mai/09	0,64	0,67	0,64	0,69	0,66

Fonte: Milk Point  
 Elaboração: DIEESE

**GRÁFICO 4**  
**Preços médios estadual ao produtor**  
**Para os estados: MG, RS, GO, SP e PR**  
**Período: jan/08 a mai/09**



Fonte: Milk Point  
 Elaboração: DIEESE

### Preço do leite *in natura* e UHT em São Paulo

O preço do leite *in natura*, do tipo C, praticado no varejo em São Paulo, ao longo da série de jan/08 a jun/09, revelou um comportamento relativamente estável, vindo a apresentar uma maior alta no mês de jun/09, quando passou de R\$ 1,92 em maio para R\$ 2,04 em junho, ou seja, com reajuste de 6,3%. (Tabela 7 e Gráfico 5)

O leite UHT integral apresentou alta expressiva em seu valor no 1º semestre de 2009, quando passou de R\$ 1,71, em dez/08, para R\$ 2,42 em jun/09, com taxa da ordem de 41,5%. Este aumento, em princípio, não reflete a alta do preço do leite ao produtor em São Paulo neste ano, que, apesar do reajuste de 7,8%, ficou muito aquém do praticado pela indústria do leite UHT.

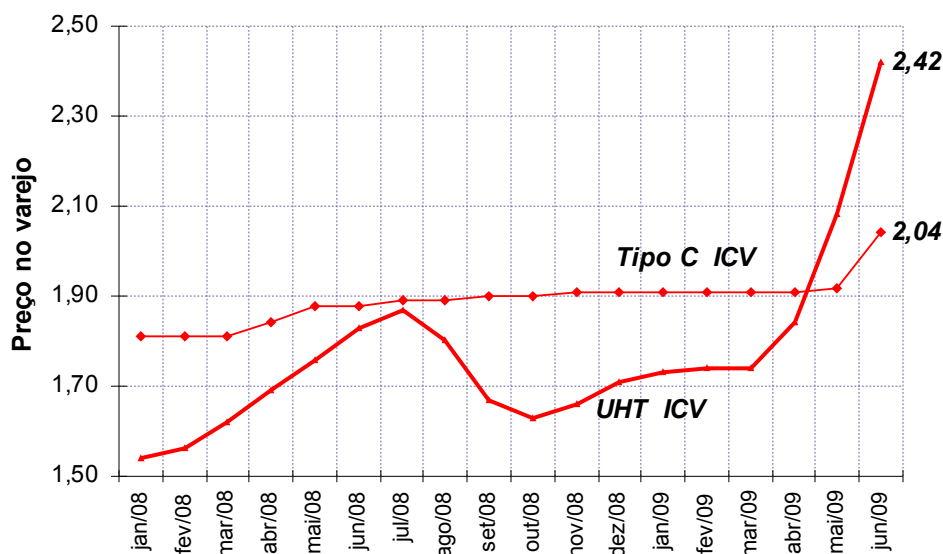
Sendo o leite um alimento de primeira necessidade, cabe questionar aos industriais deste setor os motivos que os levaram a praticar reajustes extraordinários neste ano de 2009.

**TABELA 7**  
**Índice do Custo de Vida (ICV-DIEESE)**  
**Preços médios mensais do leite**  
***In natura* tipo C e UHT integral**  
**Período: jan/08 a jun/09**

<b>Mês/Ano</b>	<b>Tipo C</b>	<b>UHT</b>
jan/08	1,81	1,54
fev/08	1,81	1,56
mar/08	1,81	1,62
abr/08	1,84	1,69
mai/08	1,88	1,76
jun/08	1,88	1,83
jul/08	1,89	1,87
ago/08	1,89	1,80
set/08	1,90	1,67
out/08	1,90	1,63
nov/08	1,91	1,66
dez/08	1,91	1,71
jan/09	1,91	1,73
fev/09	1,91	1,74
mar/09	1,91	1,74
abr/09	1,91	1,84
mai/09	1,92	2,08
jun/09	2,04	2,42

Fonte: DIEESE

**GRÁFICO 5**  
**Índice do Custo de Vida (ICV-DIEESE)**  
**Preços médios mensais do leite**  
**In natura tipo C e UHT integral**  
**Período: jan/08 a jun/09**



Fonte: DIEESE

**Índice do Custo de Vida no Município de São Paulo - ICV-DIEESE**  
**Junho de 2009**  
**Índice Geral**

DENOMINAÇÃO	VARIAÇÃO	CONTRIBUIÇÃO	PONDERAÇÃO
TOTAL GERAL	0,0542%	0,0542%	100,0000%
. Alimentação	0,5480%	0,1523%	27,7932%
. . Produtos <i>in natura</i> e semielaborados	0,3761%	0,0451%	11,9914%
. . Indústria da alimentação	0,5957%	0,0604%	10,1414%
. . Alimentação fora do domicílio	0,8265%	0,0468%	5,6603%
. Habitação	0,1889%	0,0432%	22,8921%
. . Locação, impostos e condomínio	-0,3796%	-0,0238%	6,2643%
. . Operação do domicílio	0,1164%	0,0154%	13,2222%
. . Conservação do domicílio	1,5155%	0,0516%	3,4056%
. Equipamentos Domésticos	0,4178%	0,0138%	3,2997%
. . Eletrodomésticos e equipamentos	0,3802%	0,0060%	1,5684%
. . Utensílios domésticos	0,7051%	0,0035%	0,4974%
. . Móveis	0,4574%	0,0048%	1,0433%
. . Rouparia	-0,2399%	-0,0005%	0,1907%
. Transporte	-0,6352%	-0,0984%	15,4977%
. . Individual	-0,9023%	-0,0984%	10,9104%
. . Coletivo	0,0000%	0,0000%	4,5872%
. Vestuário	0,1001%	0,0028%	2,7895%
. . Roupas	0,0181%	0,0003%	1,5354%
. . Calçados	0,2811%	0,0031%	1,0954%
. Educação e Leitura	0,4118%	0,0327%	7,9512%
. . Educação	0,3576%	0,0268%	7,4861%
. . Leitura	1,2850%	0,0060%	0,4651%
. Saúde	-0,5719%	-0,0807%	14,1161%
. . Assistência médica	-0,7290%	-0,0819%	11,2410%
. . Medicamentos e produtos farmacêuticos	0,0381%	0,0011%	2,8295%
. Recreação	-0,3495%	-0,0045%	1,2805%
. . Produtos	-0,0523%	-0,0004%	0,7919%
. . Serviços	-0,8312%	-0,0041%	0,4886%
. Despesas Pessoais	-0,3392%	-0,0134%	3,9472%
. . Higiene e beleza	-0,1888%	-0,0041%	2,1869%
. . Fumo e acessórios	-0,5261%	-0,0093%	1,7602%
. Despesas diversas	1,4775%	0,0064%	0,4328%
. . Animais	1,7737%	0,0064%	0,3605%
. . Comunicação	0,0000%	0,0000%	0,0723%

Fonte: DIEESE

\* Valores de junho de 1996, quando foi introduzida a ponderação atual do ICV

**Índice do Custo de Vida no Município de São Paulo – ICV-DIEESE  
Junho de 2009**

**Estrato 1 - Famílias com renda inferior (renda média = R\$ 377,49\*) (em%)**

DENOMINAÇÃO	VARIAÇÃO	CONTRIBUIÇÃO	PONDERAÇÃO
Total Geral	0,1136%	0,1136%	100,0000%
. Alimentação	0,5483%	0,2008%	36,6257%
. . Produtos <i>in natura</i> e semielaborados	0,7400%	0,1355%	18,3111%
. . Indústria da alimentação	0,2442%	0,0342%	14,0096%
. . Alimentação fora do domicílio	0,7224%	0,0311%	4,3050%
. Habitação	0,0264%	0,0066%	25,1597%
. . Locação, impostos e condomínio	-0,5968%	-0,0371%	6,2236%
. . Operação do domicílio	-0,0135%	-0,0022%	16,0637%
. . Conservação do domicílio	1,6001%	0,0460%	2,8724%
. Equipamento Doméstico	0,2963%	0,0092%	3,1158%
. . Eletrodomésticos e equipamentos	-0,0269%	-0,0004%	1,6184%
. . Utensílios domésticos	0,8455%	0,0043%	0,5093%
. . Móveis	0,7365%	0,0061%	0,8242%
. . Rouparia	-0,4325%	-0,0007%	0,1639%
. Transporte	-0,4284%	-0,0462%	10,7942%
. . Individual	-1,4485%	-0,0462%	3,1923%
. . Coletivo	0,0000%	0,0000%	7,6019%
. Vestuário	0,0154%	0,0005%	3,0143%
. . Roupas	-0,1040%	-0,0016%	1,5543%
. . Calçados	0,2094%	0,0028%	1,3354%
. Educação e leitura	0,4147%	0,0156%	3,7560%
. . Educação	0,4335%	0,0156%	3,5935%
. . Leitura	0,0000%	0,0000%	0,1625%
. Saúde	-0,5218%	-0,0568%	10,8937%
. . Assistência médica	-0,8274%	-0,0574%	6,9371%
. . Medicamentos e produtos farmacêuticos	0,0141%	0,0006%	3,9566%
. Recreação	-0,1747%	-0,0012%	0,6944%
. . Produtos	0,0425%	0,0002%	0,4649%
. . Serviços	-0,6149%	-0,0014%	0,2295%
. Despesas Pessoais	-0,3902%	-0,0215%	5,5168%
. . Higiene e beleza	-0,2475%	-0,0066%	2,6541%
. . Fumo e acessórios	-0,5225%	-0,0150%	2,8627%
. Despesas Diversas	1,5613%	0,0067%	0,4292%
. . Animais	1,7737%	0,0067%	0,3778%
. . Comunicação	0,0000%	0,0000%	0,0514%

Fonte: DIEESE

\* Valores de junho de 1996, quando foi introduzida a ponderação atual do ICV

## Índice do Custo de Vida no Município de São Paulo – ICV-DIEESE

Junho de 2009

Estrato 2 - Famílias com renda intermediária (renda média = R\$ 934,17\*) (em%)

DENOMINAÇÃO	VARIAÇÃO	CONTRIBUIÇÃO	PONDERAÇÃO
TOTAL GERAL	0,0840%	0,0840%	100,0000%
. Alimentação	0,5914%	0,1917%	32,4158%
. . Produtos <i>in natura</i> e semielaborados	0,4823%	0,0745%	15,4479%
. . Indústria da alimentação	0,5603%	0,0694%	12,3918%
. . Alimentação fora do domicílio	1,0441%	0,0478%	4,5761%
. Habitação	0,1216%	0,0284%	23,3142%
. . Locação, impostos e condomínio	-0,5319%	-0,0306%	5,7472%
. . Operação do domicílio	0,0901%	0,0128%	14,2192%
. . Conservação do domicílio	1,3772%	0,0461%	3,3479%
. Equipamentos Domésticos	0,5576%	0,0211%	3,7859%
. . Eletrodomésticos e equipamentos	0,6260%	0,0120%	1,9194%
. . Utensílios domésticos	0,5489%	0,0025%	0,4561%
. . Móveis	0,5266%	0,0062%	1,1857%
. . Rouparia	0,1541%	0,0003%	0,2247%
. Transporte	-0,6638%	-0,0966%	14,5476%
. . Individual	-1,1536%	-0,0966%	8,3709%
. . Coletivo	0,0000%	0,0000%	6,1767%
. Vestuário	0,1486%	0,0047%	3,1601%
. . Roupas	0,1010%	0,0016%	1,5930%
. . Calçados	0,2559%	0,0035%	1,3794%
. Educação e Leitura	0,4596%	0,0215%	4,6884%
. . Educação	0,4136%	0,0181%	4,3832%
. . Leitura	1,1200%	0,0034%	0,3052%
. Saúde	-0,5969%	-0,0725%	12,1393%
. . Assistência médica	-0,8380%	-0,0737%	8,7998%
. . Medicamentos e produtos farmacêuticos	0,0335%	0,0011%	3,2802%
. Recreação	-0,4309%	-0,0046%	1,0690%
. . Produtos	-0,1477%	-0,0010%	0,6471%
. . Serviços	-0,8654%	-0,0037%	0,4219%
. Despesas Pessoais	-0,3337%	-0,0151%	4,5345%
. . Higiene e beleza	-0,1581%	-0,0037%	2,3695%
. . Fumo e acessórios	-0,5260%	-0,0114%	2,1649%
. Despesas diversas	1,5492%	0,0053%	0,3452%
. . Animais	1,7737%	0,0053%	0,3015%
. . Comunicação	0,0000%	0,0000%	0,0437%

Fonte: DIEESE

\* Valores de junho de 1996, quando foi introduzida a ponderação atual do ICV



## Índice do Custo de Vida no Município de São Paulo - ICV-DIEESE

Junho de 2009

### Estrato 3 - Famílias com renda superior (renda média = R\$ 2.792,90\*) (em%)

DENOMINAÇÃO	VARIAÇÃO	CONTRIBUIÇÃO	PONDERAÇÃO
Total Geral	0,0261%	0,0261%	100,0000%
. Alimentação	0,5171%	0,1218%	23,5639%
. . Produtos <i>in natura</i> e semielaborados	0,0851%	0,0076%	8,8909%
. . Indústria da alimentação	0,7925%	0,0648%	8,1829%
. . Alimentação fora do domicílio	0,7619%	0,0494%	6,4901%
. Habitação	0,2668%	0,0594%	22,2677%
. . Locação, impostos e condomínio	-0,2696%	-0,0175%	6,4979%
. . Operação do domicílio	0,1740%	0,0213%	12,2232%
. . Conservação do domicílio	1,5690%	0,0556%	3,5466%
. Equipamentos Domésticos	0,3614%	0,0114%	3,1543%
. . Eletrodomésticos e equipamentos	0,3415%	0,0048%	1,4150%
. . Utensílios domésticos	0,6645%	0,0034%	0,5187%
. . Móveis	0,3758%	0,0039%	1,0365%
. . Rouparia	-0,4205%	-0,0008%	0,1840%
. Transporte	-0,6488%	-0,1100%	16,9582%
. . Individual	-0,7973%	-0,1100%	13,7993%
. . Coletivo	0,0000%	0,0000%	3,1589%
. Vestuário	0,1653%	0,0041%	2,5009%
. . Roupas	0,1413%	0,0021%	1,4730%
. . Calçados	0,2962%	0,0026%	0,8777%
. Educação e Leitura	0,3947%	0,0408%	10,3378%
. . Educação	0,3354%	0,0326%	9,7312%
. . Leitura	1,3463%	0,0082%	0,6066%
. Saúde	-0,5781%	-0,0920%	15,9064%
. . Assistência médica	-0,6901%	-0,0935%	13,5482%
. . Medicamentos e produtos farmacêuticos	0,0593%	0,0014%	2,3076%
. Recreação	-0,3505%	-0,0054%	1,5317%
. . Produtos	-0,0257%	-0,0002%	0,9355%
. . Serviços	-0,8602%	-0,0051%	0,5962%
. Despesas Pessoais	-0,3199%	-0,0106%	3,3227%
. . Higiene e beleza	-0,1773%	-0,0035%	1,9717%
. . Fumo e acessórios	-0,5281%	-0,0071%	1,3509%
. Despesas Diversas	1,4153%	0,0065%	0,4564%
. . Animais	1,7737%	0,0065%	0,3642%
. . Comunicação	0,0000%	0,0000%	0,0922%

Fonte: DIEESE

\* Valores de junho de 1996, quando foi introduzida a ponderação atual do ICV

### Variações acumuladas dos itens componentes do ICV-DIEESE Índice Geral

DENOMINAÇÃO	MENSAL	TRIMESTRAL	SEMESTRAL	NO ANO	ANUAL
	Junho/09	Abr/2009 a Jun/2009	Jan/2009 a Jun/2009	Jan/2009 a Jun/2009	Jul/2008 a Jun/2009
<b>Total Geral</b>	<b>0,0542%</b>	<b>0,6005%</b>	<b>1,7176%</b>	<b>1,7176%</b>	<b>4,1643%</b>
<b>.Alimentação</b>	<b>0,5480%</b>	<b>0,3658%</b>	<b>1,1066%</b>	<b>1,1066%</b>	<b>3,1253%</b>
.In natura e semielaborados	0,3761%	-1,1954%	-1,4867%	-1,4867%	0,2771%
.Indústria da alimentação	0,5957%	1,6684%	2,3116%	2,3116%	3,0051%
.Fora do domicílio	0,8265%	1,4223%	4,7146%	4,7146%	9,9394%
<b>.Habitação</b>	<b>0,1889%</b>	<b>0,7614%</b>	<b>2,2152%</b>	<b>2,2152%</b>	<b>6,7138%</b>
.Locação, impostos e condomínio	-0,3796%	-0,0760%	3,7858%	3,7858%	6,9141%
.Operação do domicílio	0,1164%	1,1336%	1,8155%	1,8155%	6,8561%
.Conservação	1,5155%	0,8657%	0,9743%	0,9743%	5,8165%
<b>.Equipamento Doméstico</b>	<b>0,4178%</b>	<b>-0,1999%</b>	<b>0,4819%</b>	<b>0,4819%</b>	<b>-0,1063%</b>
.Eletrodomésticos	0,3802%	-1,3768%	-0,4044%	-0,4044%	-0,8423%
.Utensílios	0,7051%	0,3829%	1,5202%	1,5202%	2,0949%
.Móveis	0,4574%	1,5217%	1,6628%	1,6628%	0,4742%
.Rouparia	-0,2399%	-1,1859%	-1,2272%	-1,2272%	-2,7535%
<b>.Transporte</b>	<b>-0,6352%</b>	<b>-1,2584%</b>	<b>-1,1856%</b>	<b>-1,1856%</b>	<b>0,3258%</b>
.Individual	-0,9023%	-1,7829%	-2,2101%	-2,2101%	-0,3257%
.Coletivo	0,0000%	0,0000%	1,3163%	1,3163%	1,8955%
<b>.Vestuário</b>	<b>0,1001%</b>	<b>0,3567%</b>	<b>-1,1127%</b>	<b>-1,1127%</b>	<b>-0,7929%</b>
.Roupas	0,0181%	-0,3375%	-2,2648%	-2,2648%	-3,1252%
.Calçados	0,2811%	1,3006%	0,6870%	0,6870%	3,1575%
<b>.Educação e Leitura</b>	<b>0,4118%</b>	<b>0,6640%</b>	<b>7,0743%</b>	<b>7,0743%</b>	<b>8,4578%</b>
.Educação	0,3576%	0,5523%	7,2874%	7,2874%	8,7216%
.Leitura	1,2850%	2,4811%	3,7874%	3,7874%	4,4196%
<b>.Saúde</b>	<b>-0,5719%</b>	<b>0,9052%</b>	<b>1,1328%</b>	<b>1,1328%</b>	<b>3,7764%</b>
.Assistência médica	-0,7290%	-0,2390%	0,0440%	0,0440%	3,2036%
.Medicamentos e produtos farmacêuticos	0,0381%	5,6831%	5,6615%	5,6615%	6,0640%
<b>.Recreação</b>	<b>-0,3495%</b>	<b>0,0245%</b>	<b>-0,1938%</b>	<b>-0,1938%</b>	<b>1,3955%</b>
.Produtos	-0,0523%	0,0522%	-0,3695%	-0,3695%	-0,0921%
.Serviços	-0,8312%	-0,0208%	0,0942%	0,0942%	3,9229%
<b>.Despesas Pessoais</b>	<b>-0,3392%</b>	<b>9,1143%</b>	<b>11,3163%</b>	<b>11,3163%</b>	<b>14,9521%</b>
.Higiene e beleza	-0,1888%	0,8383%	4,2483%	4,2483%	6,7536%
.Fumo e acessórios	-0,5261%	21,5507%	21,5939%	21,5939%	27,1229%
<b>.Despesas Diversas</b>	<b>1,4775%</b>	<b>1,7727%</b>	<b>1,0908%</b>	<b>1,0908%</b>	<b>5,6186%</b>
.Animais	1,7737%	2,1294%	1,3086%	1,3086%	7,8206%
.Comunicação	0,0000%	0,0000%	0,0000%	0,0000%	-4,3025%

Fonte: DIEESE

\* Valores de junho de 1996, quando foi introduzida a ponderação atual do ICV

**Variações acumuladas dos itens componentes do ICV-DIEESE**  
**Estrato 1**

DENOMINAÇÃO	MENSAL	TRIMESTRAL	SEMESTRAL	NO ANO	ANUAL
	Junho/09	Abr/2009 a Jun/2009	Jan/2009 a Jun/2009	Jan/2009 a Jun/2009	Jul/2008 a Jun/2009
<b>Total Geral</b>	<b>0,1136%</b>	<b>0,7640%</b>	<b>1,4699%</b>	<b>1,4699%</b>	<b>3,6063%</b>
<b>.Alimentação</b>	<b>0,5483%</b>	<b>0,1468%</b>	<b>0,0240%</b>	<b>0,0240%</b>	<b>0,6338%</b>
.In natura e semielaborados	0,7400%	-0,5695%	-1,4994%	-1,4994%	-1,3839%
.Indústria da alimentação	0,2442%	0,7499%	0,6370%	0,6370%	0,8610%
.Fora do domicílio	0,7224%	1,2872%	4,8544%	4,8544%	9,3538%
<b>.Habitação</b>	<b>0,0264%</b>	<b>0,1604%</b>	<b>1,6272%</b>	<b>1,6272%</b>	<b>6,5918%</b>
.Locação, impostos e condomínio	-0,5968%	-1,0554%	3,2599%	3,2599%	6,4745%
.Operação do domicílio	-0,0135%	0,3979%	1,0373%	1,0373%	6,6744%
.Conservação	1,6001%	1,4831%	1,4860%	1,4860%	6,3861%
<b>.Equipamento Doméstico</b>	<b>0,2963%</b>	<b>-0,4641%</b>	<b>0,5453%</b>	<b>0,5453%</b>	<b>-0,1078%</b>
.Eletrodomésticos	-0,0269%	-1,8249%	-0,2800%	-0,2800%	-0,6963%
.Utensílios	0,8455%	0,4237%	1,2228%	1,2228%	0,6280%
.Móveis	0,7365%	1,8321%	2,1745%	2,1745%	1,1595%
.Rouparia	-0,4325%	-0,9715%	-1,4407%	-1,4407%	-2,8283%
<b>.Transporte</b>	<b>-0,4284%</b>	<b>-0,7266%</b>	<b>0,0015%</b>	<b>0,0015%</b>	<b>1,8053%</b>
.Individual	-1,4485%	-2,4394%	-2,6170%	-2,6170%	0,3020%
.Coletivo	0,0000%	0,0000%	1,1267%	1,1267%	2,4406%
<b>.Vestuário</b>	<b>0,0154%</b>	<b>0,1940%</b>	<b>-1,4237%</b>	<b>-1,4237%</b>	<b>-0,6008%</b>
.Roupas	-0,1040%	-0,7552%	-2,9862%	-2,9862%	-3,4402%
.Calçados	0,2094%	1,2497%	0,5419%	0,5419%	3,2988%
<b>.Educação e Leitura</b>	<b>0,4147%</b>	<b>0,6625%</b>	<b>6,9070%</b>	<b>6,9070%</b>	<b>8,5121%</b>
.Educação	0,4335%	0,6664%	7,0153%	7,0153%	8,6778%
.Leitura	0,0000%	0,5779%	4,5587%	4,5587%	4,9600%
<b>.Saúde</b>	<b>-0,5218%</b>	<b>1,8367%</b>	<b>1,9064%</b>	<b>1,9064%</b>	<b>4,0117%</b>
.Assistência médica	-0,8274%	-0,2019%	-0,1124%	-0,1124%	2,8873%
.Medicamentos e produtos farmacêuticos	0,0141%	5,5865%	5,6174%	5,6174%	6,0263%
<b>.Recreação</b>	<b>-0,1747%</b>	<b>0,4075%</b>	<b>0,5503%</b>	<b>0,5503%</b>	<b>2,2681%</b>
.Produtos	0,0425%	0,6210%	0,7165%	0,7165%	0,8859%
.Serviços	-0,6149%	-0,0256%	0,2130%	0,2130%	5,2071%
<b>.Despesas Pessoais</b>	<b>-0,3902%</b>	<b>10,4768%</b>	<b>12,4814%</b>	<b>12,4814%</b>	<b>16,4287%</b>
.Higiene e beleza	-0,2475%	0,7513%	4,2199%	4,2199%	6,9606%
.Fumo e acessórios	-0,5225%	21,3692%	21,4308%	21,4308%	26,8698%
<b>.Despesas Diversas</b>	<b>1,5613%</b>	<b>1,8736%</b>	<b>1,1525%</b>	<b>1,1525%</b>	<b>5,5241%</b>
.Animais	1,7737%	2,1294%	1,3086%	1,3086%	7,8206%
.Comunicação	0,0000%	0,0000%	0,0000%	0,0000%	-8,9794%

Fonte: DIEESE

**Variações acumuladas dos itens componentes do ICV-DIEESE**  
**Estrato 2**

DENOMINAÇÃO	MENSAL	TRIMESTRAL	SEMESTRAL	NO ANO	ANUAL
	Junho/09	Abr/2009 a Jun/2009	Jan/2009 a Jun/2009	Jan/2009 a Jun/2009	Jul/2008 a Jun/2009
<b>Total Geral</b>	<b>0,0840%</b>	<b>0,5836%</b>	<b>1,3809%</b>	<b>1,3809%</b>	<b>3,6420%</b>
<b>.Alimentação</b>	<b>0,5914%</b>	<b>0,2726%</b>	<b>0,6146%</b>	<b>0,6146%</b>	<b>2,1128%</b>
.In natura e semielaborados	0,4823%	-1,1552%	-1,5935%	-1,5935%	-0,4721%
.Indústria da alimentação	0,5603%	1,5554%	1,9464%	1,9464%	2,5219%
.Fora do domicílio	1,0441%	1,7427%	4,8190%	4,8190%	10,5626%
<b>.Habitação</b>	<b>0,1216%</b>	<b>0,3454%</b>	<b>1,7150%</b>	<b>1,7150%</b>	<b>6,5225%</b>
.Locação, impostos e condomínio	-0,5319%	-0,9167%	3,2718%	3,2718%	6,3790%
.Operação do domicílio	0,0901%	0,7717%	1,3418%	1,3418%	6,7274%
.Conservação	1,3772%	0,7195%	0,7128%	0,7128%	5,9110%
<b>.Equipamento Doméstico</b>	<b>0,5576%</b>	<b>-0,2668%</b>	<b>0,3477%</b>	<b>0,3477%</b>	<b>-0,4013%</b>
.Eletrodomésticos	0,6260%	-1,3364%	-0,4656%	-0,4656%	-1,0440%
.Utensílios	0,5489%	0,3077%	1,4701%	1,4701%	2,6756%
.Móveis	0,5266%	1,4705%	1,4790%	1,4790%	-0,1323%
.Rouparia	0,1541%	-1,1886%	-0,7920%	-0,7920%	-2,3176%
<b>.Transporte</b>	<b>-0,6638%</b>	<b>-1,2051%</b>	<b>-1,0192%</b>	<b>-1,0192%</b>	<b>0,2388%</b>
.Individual	-1,1536%	-2,0860%	-2,7258%	-2,7258%	-0,8623%
.Coletivo	0,0000%	0,0000%	1,3631%	1,3631%	1,7529%
<b>.Vestuário</b>	<b>0,1486%</b>	<b>0,4870%</b>	<b>-0,6330%</b>	<b>-0,6330%</b>	<b>-0,2787%</b>
.Roupas	0,1010%	-0,0978%	-1,6242%	-1,6242%	-2,8283%
.Calçados	0,2559%	1,1679%	0,7152%	0,7152%	3,3351%
<b>.Educação e Leitura</b>	<b>0,4596%</b>	<b>0,7008%</b>	<b>6,6426%</b>	<b>6,6426%</b>	<b>8,2089%</b>
.Educação	0,4136%	0,5958%	6,8391%	6,8391%	8,4739%
.Leitura	1,1200%	2,2229%	3,9182%	3,9182%	4,5696%
<b>.Saúde</b>	<b>-0,5969%</b>	<b>1,1988%</b>	<b>1,3058%</b>	<b>1,3058%</b>	<b>3,4353%</b>
.Assistência médica	-0,8380%	-0,3412%	-0,1738%	-0,1738%	2,5424%
.Medicamentos e produtos farmacêuticos	0,0335%	5,5407%	5,4603%	5,4603%	5,8424%
<b>.Recreação</b>	<b>-0,4309%</b>	<b>-0,0787%</b>	<b>-0,6331%</b>	<b>-0,6331%</b>	<b>1,0136%</b>
.Produtos	-0,1477%	-0,1248%	-0,7100%	-0,7100%	-0,4646%
.Serviços	-0,8654%	-0,0079%	-0,5144%	-0,5144%	3,3851%
<b>.Despesas Pessoais</b>	<b>-0,3337%</b>	<b>9,7527%</b>	<b>11,8903%</b>	<b>11,8903%</b>	<b>15,7810%</b>
.Higiene e beleza	-0,1581%	0,8381%	4,3054%	4,3054%	7,0757%
.Fumo e acessórios	-0,5260%	21,5581%	21,6049%	21,6049%	27,1363%
<b>.Despesas Diversas</b>	<b>1,5492%</b>	<b>1,8591%</b>	<b>1,1436%</b>	<b>1,1436%</b>	<b>5,4355%</b>
.Animais	1,7737%	2,1294%	1,3086%	1,3086%	7,8206%
.Comunicação	0,0000%	0,0000%	0,0000%	0,0000%	-8,7421%

Fonte: DIEESE

**Variações acumuladas dos itens componentes do ICV - DIEESE**  
**Estrato 3**

DENOMINAÇÃO	MENSAL	TRIMESTRAL	SEMESTRAL	NO ANO	ANUAL
	Junho/09	Abr/2009 a Jun/2009	Jan/2009 a Jun/2009	Jan/2009 a Jun/2009	Jul/2008 a Jun/2009
<b>Total Geral</b>	<b>0,0261%</b>	<b>0,5671%</b>	<b>1,9398%</b>	<b>1,9398%</b>	<b>4,5527%</b>
<b>.Alimentação</b>	<b>0,5171%</b>	<b>0,4917%</b>	<b>1,8890%</b>	<b>1,8890%</b>	<b>4,8343%</b>
.In natura e semielaborados	0,0851%	-1,6282%	-1,2650%	-1,2650%	1,8982%
.Indústria da alimentação	0,7925%	2,1995%	3,2975%	3,2975%	4,3128%
.Fora do domicílio	0,7619%	1,3276%	4,6376%	4,6376%	9,8337%
<b>.Habitação</b>	<b>0,2668%</b>	<b>1,1107%</b>	<b>2,5877%</b>	<b>2,5877%</b>	<b>6,8170%</b>
.Locação, impostos e condomínio	-0,2696%	0,4850%	4,1128%	4,1128%	7,2268%
.Operação do domicílio	0,1740%	1,5378%	2,2738%	2,2738%	6,9496%
.Conservação	1,5690%	0,7976%	0,9793%	0,9793%	5,6441%
<b>.Equipamento Doméstico</b>	<b>0,3614%</b>	<b>-0,1340%</b>	<b>0,4955%</b>	<b>0,4955%</b>	<b>-0,0028%</b>
.Eletrodomésticos	0,3415%	-1,2998%	-0,4896%	-0,4896%	-0,9536%
.Utensílios	0,6645%	0,3225%	1,5114%	1,5114%	2,3114%
.Móveis	0,3758%	1,4641%	1,6941%	1,6941%	0,6635%
.Rouparia	-0,4205%	-1,2068%	-1,3519%	-1,3519%	-2,6954%
<b>.Transporte</b>	<b>-0,6488%</b>	<b>-1,3535%</b>	<b>-1,4126%</b>	<b>-1,4126%</b>	<b>0,1213%</b>
.Individual	-0,7973%	-1,6607%	-2,0442%	-2,0442%	-0,2272%
.Coletivo	0,0000%	0,0000%	1,4215%	1,4215%	1,6610%
<b>.Vestuário</b>	<b>0,1653%</b>	<b>0,3828%</b>	<b>-1,2738%</b>	<b>-1,2738%</b>	<b>-1,1469%</b>
.Roupas	0,1413%	-0,2147%	-2,3024%	-2,3024%	-3,1876%
.Calçados	0,2962%	1,3522%	0,6420%	0,6420%	2,9950%
<b>.Educação e Leitura</b>	<b>0,3947%</b>	<b>0,6524%</b>	<b>7,1645%</b>	<b>7,1645%</b>	<b>8,4911%</b>
.Educação	0,3354%	0,5334%	7,3858%	7,3858%	8,7593%
.Leitura	1,3463%	2,5809%	3,7682%	3,7682%	4,4029%
<b>.Saúde</b>	<b>-0,5781%</b>	<b>0,6184%</b>	<b>0,9072%</b>	<b>0,9072%</b>	<b>3,8063%</b>
.Assistência médica	-0,6901%	-0,2236%	0,1106%	0,1106%	3,3959%
.Medicamentos e produtos farmacêuticos	0,0593%	5,8123%	5,8006%	5,8006%	6,2178%
<b>.Recreação</b>	<b>-0,3505%</b>	<b>0,0368%</b>	<b>-0,0352%</b>	<b>-0,0352%</b>	<b>1,4676%</b>
.Produtos	-0,0257%	0,0768%	-0,3222%	-0,3222%	-0,0377%
.Serviços	-0,8602%	-0,0261%	0,4224%	0,4224%	3,9448%
<b>.Despesas Pessoais</b>	<b>-0,3199%</b>	<b>8,3762%</b>	<b>10,6558%</b>	<b>10,6558%</b>	<b>14,0633%</b>
.Higiene e beleza	-0,1773%	0,8685%	4,2155%	4,2155%	6,5309%
.Fumo e acessórios	-0,5281%	21,6367%	21,6682%	21,6682%	27,2397%
<b>.Despesas Diversas</b>	<b>1,4153%</b>	<b>1,6978%</b>	<b>1,0450%</b>	<b>1,0450%</b>	<b>5,5840%</b>
.Animais	1,7737%	2,1294%	1,3086%	1,3086%	7,8206%
.Comunicação	0,0000%	0,0000%	0,0000%	0,0000%	-2,5406%

Fonte: DIEESE