

São Paulo, 3 de dezembro de 2008.

NOTA À IMPRENSA

## Alimentação continua a pressionar a inflação

Em novembro, o custo de vida no município de São Paulo apresentou elevação de 0,53%, o que representa 0,10 ponto percentual (pp) acima da taxa de outubro (0,43%). O cálculo é do DIEESE - Departamento Intersindical de Estatística e Estudos Socioeconômicos - que identificou a **Alimentação** como principal fator de pressão, com alta de 0,76%. O grupo, que havia registrado dois meses de taxas negativas em agosto (-0,29%) e setembro (-0,41%), teve, no último mês, aumento mais significativo que o apurado em outubro (0,67%) e contribuiu com 0,21 pp para a variação do Índice do Custo de Vida (ICV).

Também colaboraram para o crescimento da taxa, ainda que em menor nível, outros grupos como **Saúde (1,20%)**, **Transporte (0,31%)** e **Habitação (0,27%)**, que juntos tiveram um impacto de 0,28 pp no ICV-DIEESE (Tabela 1 e Gráfico 1).

**TABELA 1**  
**Índice do Custo de Vida (ICV-DIEESE)**  
**Taxas, contribuições e ponderações Por grupos e subgrupos**  
**Município de São Paulo - novembro de 2008**

<b>Grupo e subgrupo</b>	<b>Taxa (%)</b>	<b>Contribuição (pp.)</b>	<b>Ponderação (%)</b>
<b>Total Geral</b>	<b>0,53</b>	<b>0,53</b>	<b>100,00</b>
. <i>Alimentação</i>	<i>0,76</i>	<i>0,21</i>	<i>28,12</i>
Produtos in-natura e semi-elaborados	0,97	0,12	12,51
Indústria da alimentação	0,30	0,03	10,14
Alimentação fora do domicílio	1,16	0,06	5,47
. <i>Saúde</i>	<i>1,20</i>	<i>0,17</i>	<i>13,93</i>
Assistência médica	1,50	0,17	11,15
Medicamentos e produtos farmacêuticos	-0,01	0,00	2,74
. <i>Habitação</i>	<i>0,27</i>	<i>0,06</i>	<i>22,87</i>
Locação, impostos e condomínio	0,60	0,04	6,11
Operação do domicílio	0,09	0,01	13,27
Conservação do domicílio	0,37	0,01	3,48
. <i>Transporte</i>	<i>0,31</i>	<i>0,05</i>	<i>15,89</i>
Individual	0,44	0,05	11,25
Coletivo	0,00	0,00	4,63

Fonte: DIEESE

O aumento verificado na **Alimentação (0,76%)** foi maior para o subgrupo *alimentação fora do domicílio (1,16%)*. Também foi expressiva a alta apurada para os produtos *in natura e semi-elaborados (0,97%)* e menor no caso da *indústria alimentícia (0,30%)*.

As maiores e menores taxas do subgrupo dos *produtos in natura e semi-elaborados* foram:

- *Frutas (4,28%)* – as principais altas ocorreram nos preços do abacate (30,60%) e mamão (16,91%). Quedas acentuadas foram observadas para ameixa (-19,76%) e manga (-12,84%),
- *Carnes (3,14%)* – as taxas elevadas foram apuradas tanto para a bovina (3,25%) como a suína (1,35%),
- *Hortaliças (2,13%)* – houve alta generalizada em seus produtos, notadamente na alface (3,28%),
- *Grãos (-3,44%)* – foram registradas variações positivas no arroz (1,62%) e queda acentuada no feijão (-12,32%),
- *Legumes (-3,82%)* – neste item a queda foi geral, com exceção do tomate (1,57%), que teve variação positiva,
- *Raízes e Tubérculos (-4,90%)* – ocorreu forte queda em seus produtos, notadamente, na cebola (-12,11%) e mandiocinha (-8,31%).

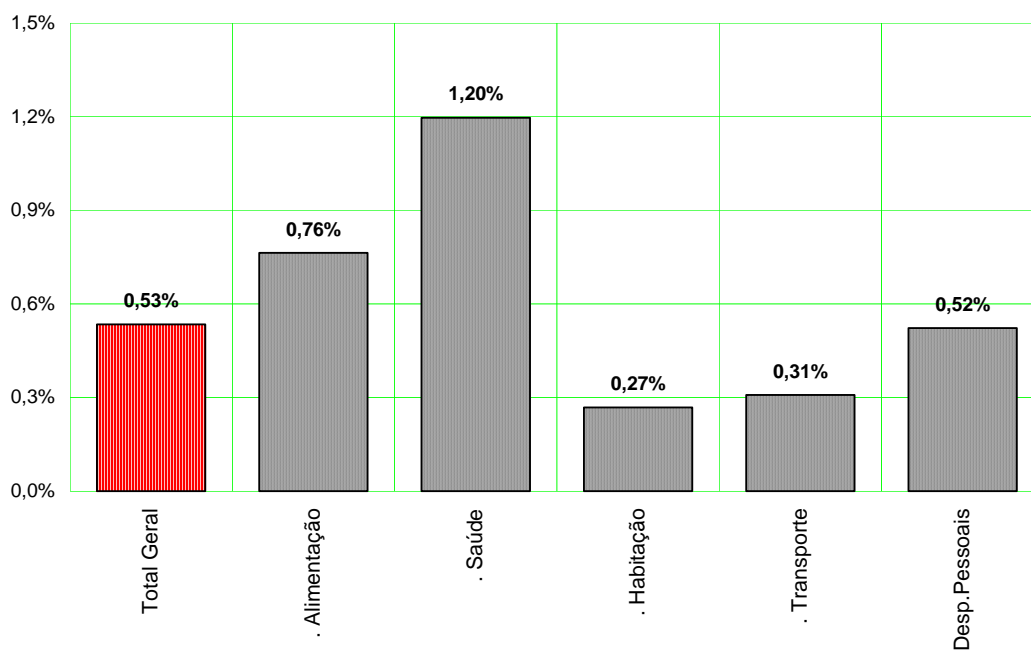
Houve pouca alteração nos preços dos itens incluídos na *indústria alimentícia (0,30%)*. Podem ser destacadas as seguintes altas: açúcar (5,38%), azeitona (5,17%), azeite (3,80%) e leite longa vida (2,25%). Já a *alimentação fora do domicílio (1,16%)* registrou aumento em ambos os itens: lanches (1,12%) e refeição principal (1,19%).

O grupo **Saúde (1,20%)** contribuiu com 0,17 pp no resultado do ICV de novembro. Seguros e convênios médicos (1,81%) foram os principais responsáveis por esta pressão inflacionária, pois responderam por 0,16 pp neste cálculo.

A alta na **Habitação (0,27%)** tem origem no reajuste dos aluguéis (1,18%) e nos materiais de construção (0,87%).

No **Transporte (0,31%)** o aumento se deu no subgrupo *individual (0,44%)*, consequência do reajuste nas peças e acessórios (2,30%), no álcool (0,48%) e óleos lubrificantes (3,03%).

**GRÁFICO 1**  
**Índice do Custo de Vida (ICV-DIEESE)**  
**Taxas dos grupos de novembro de 2008**  
**Município de São Paulo**



Fonte: DIEESE

## Índices por estrato de renda

Além do índice geral, o DIEESE calcula ainda mais três indicadores de inflação, segundo tercís da renda das famílias paulistas. Em novembro, as taxas de inflação foram crescentes com o poder aquisitivo das famílias. O estrato 1, que corresponde à estrutura de gastos de 1/3 das famílias mais pobres (renda média = R\$ 377,49\*), apresentou variação de 0,45%. O estrato 2, que contempla os gastos das famílias com nível intermediário de rendimento (renda média = R\$ 934,17\*), registrou taxa de 0,51% e para o 3º estrato, que reúne as de maior poder aquisitivo (renda média = R\$ 2.792,90\*), a taxa foi de 0,57%.

Em relação a outubro, as taxas de novembro foram maiores para todos os estratos. Diferenças de 0,03pp e 0,06 pp foram notadas nos estratos 1 e 2. O maior aumento entre as taxas dos dois meses deu-se para o estrato 3, pois em novembro a variação foi 0,16 pp maior que a de outubro (Tabela 2).

\* Os níveis de rendimento referem-se aos valores definidos para junho de 1996, quando da implantação da atual ponderação do ICV

**TABELA 2**  
**Índice do Custo de Vida (ICV-DIEESE)**  
**Taxa geral e por estrato de renda**  
**Município de São Paulo – outubro e novembro de 2008**

Índices	Outubro 2008 (%)	Novembro 2008 (%)	Diferença (pp.)
Geral	0,43	0,53	0,10
Estrato 1	0,42	0,45	0,03
Estrato 2	0,45	0,51	0,06
Estrato 3	0,41	0,57	0,16

*Fonte: DIEESE*

As contribuições por grupos do ICV-DEESE nos três estratos de renda foram bastante distintas e variaram segundo a forma como as famílias distribuem seus gastos e que se altera de acordo com seu poder aquisitivo (Tabela 3 e Gráfico 2).

**TABELA 3**  
**Índice do Custo de Vida (ICV-DIEESE)**  
**Taxas e contribuições: geral e por estrato de renda**  
**Município de São Paulo – novembro de 2008**

Grupos	Geral		Estrato 1		Estrato 2		Estrato 3	
	Taxa (%)	Contribuição (pp.)	Taxa (%)	Contribuição (pp.)	Taxa (%)	Contribuição (pp.)	Taxa (%)	Contribuição (pp.)
<b>Total Geral</b>	<b>0,53</b>	<b>0,53</b>	<b>0,45</b>	<b>0,45</b>	<b>0,51</b>	<b>0,51</b>	<b>0,57</b>	<b>0,57</b>
Alimentação	0,76	0,21	0,47	0,18	0,65	0,21	0,96	0,23
Saúde	1,20	0,17	1,12	0,12	1,19	0,14	1,22	0,19
Habitação	0,27	0,06	0,33	0,08	0,32	0,07	0,22	0,05
Transporte	0,31	0,05	0,25	0,03	0,23	0,03	0,34	0,06
Despesas Pessoais	0,52	0,02	0,51	0,03	0,50	0,02	0,53	0,02
Vestuário	0,43	0,01	0,48	0,01	0,31	0,01	0,43	0,01
Equipamento Doméstico	0,21	0,01	0,15	0,00	0,20	0,01	0,20	0,01
Educação e Leitura	0,04	0,00	0,06	0,00	0,05	0,00	0,03	0,00
Despesas Diversas	0,18	0,00	0,19	0,00	0,19	0,00	0,17	0,00
Recreação	0,01	0,00	0,00	0,00	0,01	0,00	0,01	0,00

*Fonte: DIEESE*

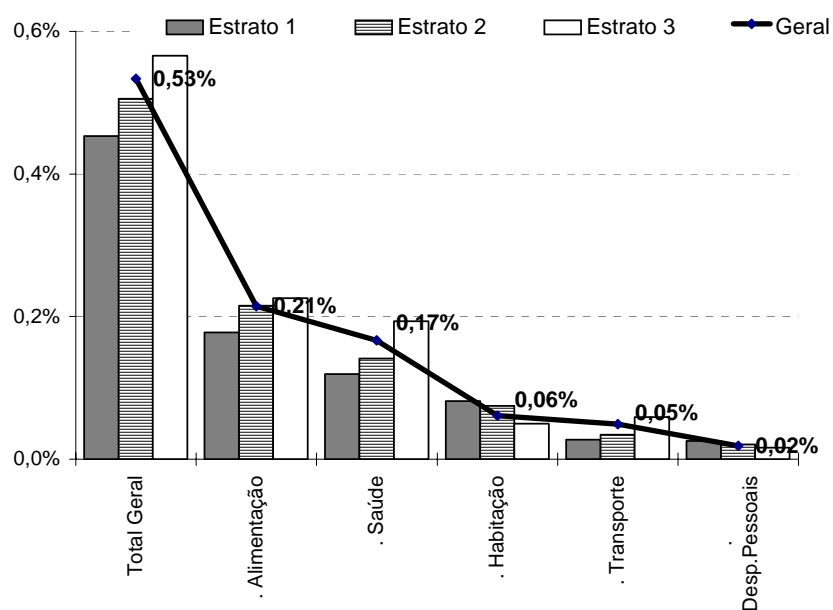
Os aumentos na **Alimentação** originados em produtos como frutas, carnes e açúcar tiveram maior impacto para as famílias com rendimentos mais elevados, contribuindo com 0,23 pp para ao estrato 3; 0,21pp, para o 2 e menor , de 0,18 pp, para o estrato 1.

Comportamento semelhante foi detectado na **Saúde**, cujos responsáveis foram os seguros e convênios médicos, que contribuíram mais acentuadamente para o cálculo da inflação do estrato 3 (0,19 pp), seguido do 2º estrato (0,14 pp) e com menor contribuição para o estrato 1 (0,12 pp).

As contribuições originárias dos reajustes ocorridos no grupo **Habituação** foram menores para as famílias de maior poder aquisitivo, tendo impacto de 0,08 pp, para o estrato 1; 0,07 pp, para o 2 e 0,05 pp, para o 3.

No grupo **Transporte**, o aumento se deu no subgrupo *individual*, resultando em contribuição igual para o 1º e 2º estratos de renda (0,03 pp) e bem maior para o terceiro (0,06 pp).

**GRÁFICO 2**  
**Índice do Custo de Vida (ICV-DIEESE)**  
**Contribuições para o índice geral e por estrato de renda**  
**Município de São Paulo – novembro de 2008**



Fonte: DIEESE

## Inflação Acumulada

Nos últimos 12 meses - entre dezembro de 2007 e novembro de 2008 - o ICV-DIEESE acumula alta de 7,16%. Ao se considerar os diferentes estratos, estas taxas são maiores para as famílias de menor aquisitivo, com variação de 8,33%; e se reduzem nos dois estratos subsequentes: estrato 2, 7,49% e estrato 3, 6,70%.

Nos onze meses de 2008 – entre janeiro e novembro - a inflação foi de 6,01%. As variações acumuladas por estrato seguem o mesmo comportamento que para o acumulado anual, sendo maior para o 1º estrato (6,91%), seguido do 2º (6,16%) e com menor variação no 3º (5,69%) (Tabela 4).

### ***Comportamento dos preços nos últimos 12 meses***

Os aumentos verificados em 12 meses deram-se de maneira bastante heterogênea entre os grupos que compõem o ICV-DIEESE. Para uma inflação da ordem de 7,16%, as maiores altas foram apuradas na **Alimentação (13,08%)**, **Despesas Pessoais (9,57%)** e **Habitação (7,77%)**. Já as menores variações foram detectadas nos grupos: **Equipamento Doméstico (-2,01%)**, **Vestuário (0,38%)**, **Transporte (3,41%)** e **Saúde (3,76%)**.

Na **Alimentação**, todos os subgrupos apresentaram altas marcantes:

- *Produtos in natura e semi-elaborados (17,00%)* – os principais aumentos, alguns extremamente elevados, ocorreram no limão (97,53%), arroz (37,07%), carne bovina (30,83%), frango (19,58%), feijão (18,55%) e cebola (16,53%),
- *Produtos da indústria alimentícia (8,48%)* – neste subgrupo destacam-se as altas taxas praticadas nos seguintes bens: óleo comestível (21,53%), pão francês (19,97%), massas secas (15,81%), açúcar (13,21%) e farinha de trigo (13,00%),
- *Alimentação fora do domicílio (13,24%)* – os aumentos foram verificados em ambos os itens: refeição principal (15,04%) e lanches (10,82%).

Nas **Despesas Pessoais (9,57%)**, a taxa elevada deve-se aos aumentos ocorridos no cigarro (10,59%) e nos produtos de *higiene (10,42%)*, com destaque para o sabonete (27,75%) e o papel higiênico (12,70%).

A alta na **Habitação (7,77%)** se deu principalmente no subgrupo *conservação do domicílio (10,28%)*, devido aos aumentos ocorridos tanto nos materiais de construção (11,78%) como na mão-de-obra (8,82%). Nos demais subgrupos - *locação, impostos e condomínio (8,66%)* e *operação do domicílio (6,73%)* - as maiores elevações foram registradas para gás de rua (17,72%), serviço doméstico (10,08%) e energia elétrica (8,63%).

Em **Equipamento Doméstico (-2,01%)** e **Vestuário (0,38%)** os preços caíram, principalmente, para os *eletrodomésticos (-4,13%)* e *roupas (-1,96%)*.

No **Transporte (3,41%)**, o aumento se deve ao subgrupo *individual (4,16%)*, uma vez que o *coletivo (1,62%)* teve pouca alteração em seus valores. Cabe salientar a alta acentuada no álcool (18,89%).

Na **Saúde (3,76%)**, a *assistência médica (3,62%)* teve alta menor que os *medicamentos e produtos farmacêuticos (4,26%)*, em ambos os casos, porém, inferiores a inflação anual.

### ***Comportamento dos preços em 2008***

Neste ano, a taxa já atingiu 6,01%. Para que a inflação do ano de 2008 fique equivalente à verificada no período de 12 meses (7,16%) entre dezembro de 2007 e novembro último, há necessidade que os reajustes de dezembro sejam da ordem de 1,08%.

Como em dezembro de 2007, a taxa elevada (1,09%) foi resultado de aumentos extraordinários na **Alimentação (2,68%)**, e não há expectativa de grandes altas neste último mês do ano, pode-se esperar uma queda na taxa anualizada, que deve fechar 2008 com inflação em torno de 6,60%, superando a de 2007 (4,80%) em 1,80 pp.

**TABELA 4**  
**Índice do Custo de Vida (ICV-DIEESE)**  
**Taxas acumuladas no ano e em doze meses por grupo e subgrupo**  
**Geral e por estrato de renda - Município de São Paulo**

Grupos e subgrupos	Variação no Ano ( jan/2008 a nov/2008 ) %				Variação Anual ( dez/2007 a nov/2008 ) %			
	Geral	Estrato 1	Estrato 2	Estrato 3	Geral	Estrato 1	Estrato 2	Estrato 3
<b>Total Geral</b>	<b>6,01</b>	<b>6,91</b>	<b>6,16</b>	<b>5,69</b>	<b>7,16</b>	<b>8,33</b>	<b>7,49</b>	<b>6,70</b>
<b>.Alimentação</b>	<b>10,13</b>	<b>10,70</b>	<b>10,33</b>	<b>9,76</b>	<b>13,08</b>	<b>13,92</b>	<b>13,52</b>	<b>12,44</b>
.In natura e semi-elaborados	11,71	12,61	12,06	10,91	17,00	17,96	17,55	16,02
.Indústria da alimentação	7,75	8,25	7,91	7,43	8,48	9,30	8,73	7,95
.Fora do domicílio	11,06	10,47	11,05	11,17	13,24	12,15	13,23	13,42
<b>.Habitação</b>	<b>7,53</b>	<b>7,27</b>	<b>7,34</b>	<b>7,65</b>	<b>7,77</b>	<b>7,51</b>	<b>7,59</b>	<b>7,89</b>
.Locação, impostos e condomínio	7,99	7,90	7,57	8,18	8,66	8,67	8,34	8,78
.Operação do domicílio	6,71	6,50	6,46	6,86	6,73	6,52	6,49	6,89
.Conservação	9,92	10,29	10,76	9,44	10,28	10,67	11,13	9,79
<b>.Equipamento Doméstico</b>	<b>-1,43</b>	<b>-1,66</b>	<b>-1,81</b>	<b>-1,29</b>	<b>-2,01</b>	<b>-2,15</b>	<b>-2,54</b>	<b>-1,83</b>
.Eletrodomésticos	-3,26	-3,36	-3,52	-3,30	-4,13	-4,16	-4,50	-4,09
.Utensílios	2,47	1,90	2,27	2,63	3,00	3,14	2,49	2,99
.Móveis	-0,66	-0,70	-0,71	-0,66	-1,45	-1,77	-1,45	-1,44
.Rouparia	0,11	0,06	-0,44	0,47	0,53	0,88	-0,64	1,15
<b>.Transporte</b>	<b>2,11</b>	<b>2,09</b>	<b>1,61</b>	<b>2,31</b>	<b>3,41</b>	<b>2,65</b>	<b>2,79</b>	<b>3,77</b>
.Individual	2,32	2,03	1,72	2,51	4,16	3,94	3,76	4,31
.Coletivo	1,62	2,11	1,46	1,44	1,62	2,11	1,46	1,44
<b>.Vestuário</b>	<b>-0,06</b>	<b>0,35</b>	<b>0,40</b>	<b>-0,62</b>	<b>0,38</b>	<b>0,88</b>	<b>0,84</b>	<b>-0,18</b>
.Roupas	-2,49	-2,29	-2,44	-2,89	-1,96	-1,52	-1,86	-2,42
.Calçados	3,88	4,08	4,12	3,73	4,10	4,27	4,27	4,01
<b>.Educação e Leitura</b>	<b>5,20</b>	<b>4,96</b>	<b>5,45</b>	<b>5,20</b>	<b>5,58</b>	<b>5,69</b>	<b>5,89</b>	<b>5,53</b>
.Educação	5,29	4,83	5,53	5,29	5,69	5,58	6,00	5,65
.Leitura	3,93	7,95	4,39	3,80	3,93	7,95	4,39	3,80
<b>.Saúde</b>	<b>3,71</b>	<b>3,63</b>	<b>3,25</b>	<b>3,84</b>	<b>3,76</b>	<b>3,73</b>	<b>3,26</b>	<b>3,89</b>
.Assistência Médica	3,60	3,36	2,96	3,78	3,62	3,41	2,92	3,81
.Medicamentos e produtos farmacêuticos	4,09	4,13	4,00	4,15	4,26	4,32	4,16	4,32
<b>.Recreação</b>	<b>1,71</b>	<b>1,74</b>	<b>1,60</b>	<b>1,69</b>	<b>1,67</b>	<b>1,90</b>	<b>1,53</b>	<b>1,64</b>
.Produtos	0,16	0,13	-0,11	0,24	0,00	0,29	-0,33	0,07
.Serviços	4,39	5,20	4,41	4,13	4,55	5,34	4,58	4,29
<b>.Despesas Pessoais</b>	<b>7,00</b>	<b>7,19</b>	<b>7,18</b>	<b>6,77</b>	<b>9,57</b>	<b>10,11</b>	<b>9,93</b>	<b>9,15</b>
.Higiene e beleza	8,75	9,84	9,34	8,09	9,05	10,03	9,62	8,43
.Fumo e acessórios	4,55	4,46	4,55	4,59	10,33	10,19	10,33	10,39
<b>.Despesas Diversas</b>	<b>17,22</b>	<b>18,50</b>	<b>18,34</b>	<b>16,32</b>	<b>18,93</b>	<b>20,34</b>	<b>20,17</b>	<b>17,93</b>



## Considerações sobre estabilidade e inflação de preços

A grande preocupação, neste último trimestre de 2008, diz respeito às incertezas quanto ao desenrolar da crise econômica. Uma das muitas variáveis em estudo é a questão inflacionária.

Para dar algum subsídio a esta questão, as taxas de variação de preços dos itens do ICV-DIEESE (594) foram agregadas segundo três parâmetros de comportamento:

- Deflação - taxas < que -1%
- Estabilidade – taxas entre  $\pm 1\%$  e
- Inflação - taxas > que +1%

Foram calculadas, por trimestres, as porcentagens de itens com cada tipo de comportamento, no período compreendido entre janeiro de 2004 e novembro de 2008, conforme se visualiza no Gráfico 3.

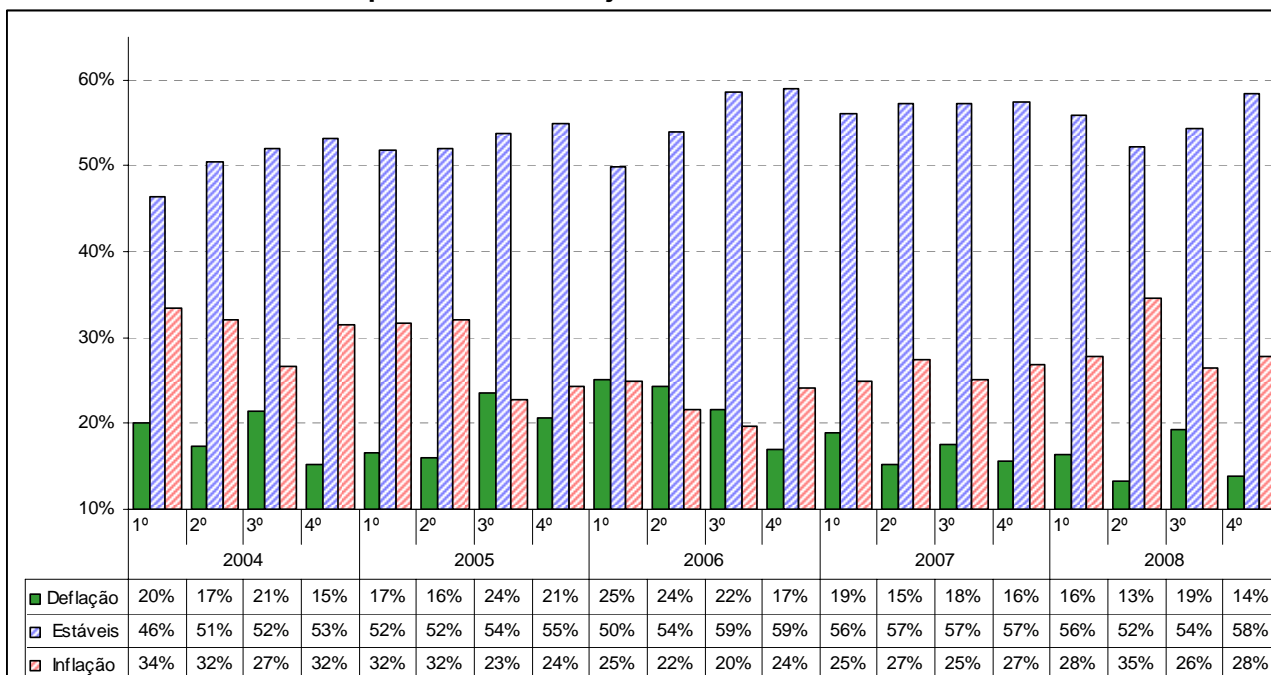
Este levantamento permite afirmar que, no período analisado, o padrão de estabilidade se manteve, na maioria dos bens e serviços, com taxas variando entre  $\pm 1\%$ . Chama atenção que, neste último bimestre, 58% dos itens apresentaram comportamento estável, apesar das incertezas quanto à crise financeira global e a alta acentuada no dólar.

No que diz respeito aos itens com variações acima de 1%, a média de sua participação é menos constante, oscilando entre 20% (3º trimestre de 2006) a 35% (2º trimestre de 2008). Os aumentos ocorridos no 2º trimestre deste ano têm um forte vínculo com as altas nos preços dos *commodities*. Nos dois últimos meses, os itens com comportamento inflacionário apresentam uma média menor, ou seja, 28%, porcentagem esta relativamente semelhante às verificadas em 2007, ocasião em que não se colocavam os problemas desta crise mundial.

Dado que a porcentagem dos itens estáveis manteve-se constante e os com inflação apresentaram desempenho oscilante, os com deflação conseqüentemente variaram bastante, ou seja, entre 13% (no 2º trimestre de 2008) e 25% (no 1º trimestre de 2006).

Esta análise revela que a crise mundial ainda não afetou a estabilidade dos preços no mercado consumidor paulista, não havendo indícios de contaminação, quer sejam inflacionários ou de deflação.

**GRÁFICO 3**  
**Índice do Custo de Vida (ICV-DIEESE)**  
**Média das porcentagens trimestrais**  
**Segundo comportamentos: deflação, estável e inflação**  
**Município de São Paulo janeiro 2004 a novembro 2008**



Fonte: DIEESE

**Índice do Custo de Vida no Município de São Paulo - ICV-DIEESE**  
**Novembro de 2008**  
**Índice Geral**

DENOMINAÇÃO	VARIAÇÃO	CONTRIBUIÇÃO	PONDERAÇÃO
TOTAL GERAL	0,5335%	0,5335%	100,0000%
. Alimentação	0,7634%	0,2147%	28,1191%
. . Produtos <i>in natura</i> e semi-elaborados	0,9672%	0,1210%	12,5116%
. . Indústria da Alimentação	0,2969%	0,0301%	10,1401%
. . Alimentação Fora do Domicílio	1,1623%	0,0635%	5,4674%
. Habitação	0,2673%	0,0611%	22,8690%
. . Locação, impostos e condomínio	0,6033%	0,0369%	6,1118%
. . Operação do domicílio	0,0863%	0,0115%	13,2747%
. . Conservação do domicílio	0,3674%	0,0128%	3,4825%
. Equipamentos Domésticos	0,2055%	0,0069%	3,3649%
. . Eletrodomésticos e equipamentos	0,1454%	0,0023%	1,6128%
. . Utensílios domésticos	0,1212%	0,0006%	0,5058%
. . Móveis	0,2710%	0,0028%	1,0492%
. . Rouparia	0,5645%	0,0011%	0,1971%
. Transporte	0,3087%	0,0490%	15,8864%
. . Individual	0,4358%	0,0490%	11,2545%
. . Coletivo	0,0000%	0,0000%	4,6319%
. Vestuário	0,4313%	0,0123%	2,8594%
. . Roupas	0,3854%	0,0061%	1,5874%
. . Calçados	0,5335%	0,0059%	1,1074%
. Educação e Leitura	0,0386%	0,0029%	7,6223%
. . Educação	0,0410%	0,0029%	7,1587%
. . Leitura	0,0000%	0,0000%	0,4635%
. Saúde	1,1969%	0,1667%	13,9313%
. . Assistência médica	1,4978%	0,1669%	11,1453%
. . Medicamentos e produtos farmacêuticos	-0,0069%	-0,0002%	2,7398%
. Recreação	0,0102%	0,0001%	1,3082%
. . Produtos	-0,0756%	-0,0006%	0,8174%
. . Serviços	0,1530%	0,0008%	0,4908%
. Despesas Pessoais	0,5220%	0,0188%	3,5936%
. . Higiene e beleza	0,9036%	0,0192%	2,1200%
. . Fumo e acessórios	-0,0271%	-0,0004%	1,4736%
. Despesas diversas	0,1789%	0,0008%	0,4458%
. . Animais	0,2144%	0,0008%	0,3719%
. . Comunicação	0,0000%	0,0000%	0,0739%

Fonte: DIEESE

\* Valores de junho de 1996, quando foi introduzida a ponderação atual do ICV

**Índice do Custo de Vida no Município de São Paulo – ICV-DIEESE  
Novembro de 2008**

**Estrato 1 - Famílias com renda inferior (renda média = R\$ 377,49\*) (em%)**

DENOMINAÇÃO	VARIAÇÃO	CONTRIBUIÇÃO	PONDERAÇÃO
Total Geral	0,4535%	0,4535%	100,0000%
. Alimentação	0,4728%	0,1775%	37,5486%
. . Produtos <i>in natura</i> e semi-elaborados	0,4650%	0,0898%	19,3119%
. . Indústria da Alimentação	0,2950%	0,0416%	14,1126%
. . Alimentação fora do domicílio	1,1177%	0,0461%	4,1241%
. Habitação	0,3257%	0,0816%	25,0573%
. . Locação, impostos e condomínio	0,8154%	0,0492%	6,0349%
. . Operação do domicílio	0,1307%	0,0211%	16,1121%
. . Conservação do domicílio	0,3893%	0,0113%	2,9102%
. Equipamento Doméstico	0,1498%	0,0047%	3,1568%
. . Eletrodomésticos e equipamentos	0,0538%	0,0009%	1,6491%
. . Utensílios domésticos	-0,0817%	-0,0004%	0,5177%
. . Móveis	0,3180%	0,0026%	0,8226%
. . Rouparia	0,9849%	0,0016%	0,1674%
. Transporte	0,2496%	0,0272%	10,8785%
. . Individual	0,8390%	0,0272%	3,2364%
. . Coletivo	0,0000%	0,0000%	7,6422%
. Vestuário	0,4806%	0,0148%	3,0735%
. . Roupas	0,4478%	0,0072%	1,6051%
. . Calçados	0,5367%	0,0072%	1,3409%
. Educação e leitura	0,0597%	0,0021%	3,5823%
. . Educação	0,0624%	0,0021%	3,4243%
. . Leitura	0,0000%	0,0000%	0,1580%
. Saúde	1,1229%	0,1193%	10,6248%
. . Assistência médica	1,7510%	0,1194%	6,8177%
. . Medicamentos e produtos farmacêuticos	-0,0019%	-0,0001%	3,8071%
. Recreação	0,0026%	0,0000%	0,7013%
. . Produtos	-0,0400%	-0,0002%	0,4703%
. . Serviços	0,0895%	0,0002%	0,2309%
. Despesas Pessoais	0,5144%	0,0254%	4,9373%
. . Higiene e beleza	1,0353%	0,0264%	2,5521%
. . Fumo e acessórios	-0,0430%	-0,0010%	2,3852%
. Despesas Diversas	0,1889%	0,0008%	0,4395%
. . Animais	0,2144%	0,0008%	0,3873%
. . Comunicação	0,0000%	0,0000%	0,0523%

Fonte: DIEESE

\* Valores de junho de 1996, quando foi introduzida a ponderação atual do ICV

**Índice do Custo de Vida no Município de São Paulo – ICV-DIEESE**  
**Novembro de 2008**

**Estrato 2 - Famílias com renda intermediária (renda média = R\$ 934,17\*) (em%)**

DENOMINAÇÃO	VARIAÇÃO	CONTRIBUIÇÃO	PONDERAÇÃO
TOTAL GERAL	0,5053%	0,5053%	100,0000%
. Alimentação	0,6526%	0,2149%	32,9303%
. . Produtos <i>in natura</i> e semi-elaborados	0,8221%	0,1328%	16,1581%
. . Indústria da alimentação	0,2860%	0,0354%	12,3696%
. . Alimentação fora do domicílio	1,0604%	0,0467%	4,4026%
. Habitação	0,3204%	0,0745%	23,2537%
. . Locação, impostos e condomínio	0,7815%	0,0437%	5,5861%
. . Operação do domicílio	0,1041%	0,0148%	14,2604%
. . Conservação do domicílio	0,4698%	0,0160%	3,4072%
. Equipamentos Domésticos	0,1956%	0,0075%	3,8518%
. . Eletrodomésticos e equipamentos	0,1839%	0,0036%	1,9702%
. . Utensílios domésticos	0,1294%	0,0006%	0,4602%
. . Móveis	0,2270%	0,0027%	1,1896%
. . Rouparia	0,2651%	0,0006%	0,2317%
. Transporte	0,2288%	0,0339%	14,8293%
. . Individual	0,3934%	0,0339%	8,6258%
. . Coletivo	0,0000%	0,0000%	6,2035%
. Vestuário	0,3076%	0,0099%	3,2135%
. . Roupas	0,1173%	0,0019%	1,6325%
. . Calçados	0,5576%	0,0077%	1,3863%
. Educação e Leitura	0,0490%	0,0022%	4,4917%
. . Educação	0,0526%	0,0022%	4,1900%
. . Leitura	0,0000%	0,0000%	0,3016%
. Saúde	1,1860%	0,1411%	11,9000%
. . Assistência médica	1,6314%	0,1415%	8,6734%
. . Medicamentos e produtos farmacêuticos	-0,0115%	-0,0004%	3,1668%
. Recreação	0,0120%	0,0001%	1,0902%
. . Produtos	-0,1059%	-0,0007%	0,6661%
. . Serviços	0,1971%	0,0008%	0,4241%
. Despesas Pessoais	0,5009%	0,0205%	4,0856%
. . Higiene e beleza	0,9177%	0,0209%	2,2823%
. . Fumo e acessórios	-0,0265%	-0,0005%	1,8033%
. Despesas diversas	0,1875%	0,0007%	0,3540%
. . Animais	0,2144%	0,0007%	0,3095%
. . Comunicação	0,0000%	0,0000%	0,0445%

Fonte: DIEESE

\* Valores de junho de 1996, quando foi introduzida a ponderação atual do ICV

**Índice do Custo de Vida no Município de São Paulo - ICV-DIEESE  
Novembro de 2008**

**Estrato 3 - Famílias com renda superior (renda média = R\$ 2.792,90\*) (em%)**

DENOMINAÇÃO	VARIAÇÃO	CONTRIBUIÇÃO	PONDERAÇÃO
Total Geral	0,5660%	0,5660%	100,0000%
. Alimentação	0,9554%	0,2254%	23,5967%
. . Produtos in <i>natura</i> e semi-elaborados	1,3554%	0,1241%	9,1559%
. . Indústria da alimentação	0,3063%	0,0250%	8,1478%
. . Alimentação fora do domicílio	1,2138%	0,0764%	6,2930%
. Habitação	0,2227%	0,0496%	22,2867%
. . Locação, impostos e condomínio	0,4842%	0,0308%	6,3620%
. . Operação do domicílio	0,0617%	0,0076%	12,2806%
. . Conservação do domicílio	0,3088%	0,0113%	3,6442%
. Equipamentos Domésticos	0,2035%	0,0066%	3,2255%
. . Eletrodomésticos e equipamentos	0,1189%	0,0017%	1,4599%
. . Utensílios domésticos	0,1454%	0,0008%	0,5294%
. . Móveis	0,2858%	0,0030%	1,0453%
. . Rouparia	0,5604%	0,0011%	0,1909%
. Transporte	0,3388%	0,0592%	17,4875%
. . Individual	0,4147%	0,0593%	14,2884%
. . Coletivo	0,0000%	0,0000%	3,1991%
. Vestuário	0,4323%	0,0111%	2,5785%
. . Roupas	0,4044%	0,0062%	1,5302%
. . Calçados	0,5225%	0,0047%	0,8919%
. Educação e Leitura	0,0349%	0,0035%	9,9404%
. . Educação	0,0372%	0,0035%	9,3329%
. . Leitura	0,0000%	0,0000%	0,6075%
. Saúde	1,2236%	0,1932%	15,7875%
. . Assistência médica	1,4326%	0,1933%	13,4951%
. . Medicamentos e produtos farmacêuticos	-0,0074%	-0,0002%	2,2410%
. Recreação	0,0131%	0,0002%	1,5687%
. . Produtos	-0,0690%	-0,0007%	0,9698%
. . Serviços	0,1461%	0,0009%	0,5988%
. Despesas Pessoais	0,5319%	0,0163%	3,0567%
. . Higiene e beleza	0,8577%	0,0165%	1,9220%
. . Fumo e acessórios	-0,0198%	-0,0002%	1,1347%
. Despesas Diversas	0,1714%	0,0008%	0,4718%
. . Animais	0,2144%	0,0008%	0,3771%
. . Comunicação	0,0000%	0,0000%	0,0947%

Fonte: DIEESE

\* Valores de junho de 1996, quando foi introduzida a ponderação atual do ICV

**Variações acumuladas dos itens componentes do ICV-DIEESE**  
**Índice Geral**

DENOMINAÇÃO	MENSAL	TRIMESTRAL	SEMESTRAL	NO ANO	ANUAL
	Novembro/08	Set/2008 a Nov/2008	Jun/2007 a Nov/2008	Jan/2008 a Nov/2008	Dez/2007 a Nov/2008
<b>Total Geral</b>	<b>0,5335%</b>	<b>1,1008%</b>	<b>3,3000%</b>	<b>6,0057%</b>	<b>7,1636%</b>
<b>.Alimentação</b>	<b>0,7634%</b>	<b>1,0153%</b>	<b>5,1482%</b>	<b>10,1273%</b>	<b>13,0787%</b>
.In natura e semi-elaborados	0,9672%	1,5352%	8,0089%	11,7053%	17,0031%
.Indústria da alimentação	0,2969%	-0,1042%	1,6617%	7,7450%	8,4778%
.Fora do domicílio	1,1623%	1,9240%	5,4188%	11,0593%	13,2356%
<b>.Habitação</b>	<b>0,2673%</b>	<b>1,3900%</b>	<b>4,8869%</b>	<b>7,5298%</b>	<b>7,7748%</b>
.Locação, impostos e condomínio	0,6033%	1,3646%	2,8046%	7,9924%	8,6617%
.Operação do domicílio	0,0863%	1,2812%	5,0513%	6,7087%	6,7347%
.Conservação	0,3674%	1,8514%	8,0959%	9,9160%	10,2754%
<b>.Equipamento Doméstico</b>	<b>0,2055%</b>	<b>0,1955%</b>	<b>-1,2697%</b>	<b>-1,4327%</b>	<b>-2,0124%</b>
.Eletrodomésticos	0,1454%	0,2166%	-1,3826%	-3,2591%	-4,1266%
.Utensílios	0,1212%	0,4955%	0,6005%	2,4716%	2,9980%
.Móveis	0,2710%	0,0722%	-2,0404%	-0,6642%	-1,4527%
.Rouparia	0,5645%	-0,0840%	-0,9152%	0,1102%	0,5257%
<b>.Transporte</b>	<b>0,3087%</b>	<b>0,9038%</b>	<b>1,0997%</b>	<b>2,1146%</b>	<b>3,4124%</b>
.Individual	0,4358%	1,2790%	1,3177%	2,3178%	4,1643%
.Coletivo	0,0000%	0,0000%	0,5717%	1,6216%	1,6216%
<b>.Vestuário</b>	<b>0,4313%</b>	<b>0,3432%</b>	<b>0,5725%</b>	<b>-0,0644%</b>	<b>0,3793%</b>
.Roupas	0,3854%	-0,1879%	-0,6600%	-2,4926%	-1,9594%
.Calçados	0,5335%	1,1044%	2,5999%	3,8794%	4,1028%
<b>.Educação e Leitura</b>	<b>0,0386%</b>	<b>0,2187%</b>	<b>1,5450%</b>	<b>5,2043%</b>	<b>5,5818%</b>
.Educação	0,0410%	0,2328%	1,4368%	5,2882%	5,6908%
.Leitura	0,0000%	0,0000%	3,2482%	3,9288%	3,9288%
<b>.Saúde</b>	<b>1,1969%</b>	<b>1,8114%</b>	<b>2,1031%</b>	<b>3,7086%</b>	<b>3,7580%</b>
.Assistência médica	1,4978%	2,2298%	2,4926%	3,6025%	3,6234%
.Medicamentos e produtos farmacêuticos	-0,0069%	0,1400%	0,4893%	4,0913%	4,2607%
<b>.Recreação</b>	<b>0,0102%</b>	<b>-0,0416%</b>	<b>1,4855%</b>	<b>1,7128%</b>	<b>1,6654%</b>
.Produtos	-0,0756%	-0,5464%	0,6005%	0,1650%	0,0024%
.Serviços	0,1530%	0,8086%	2,9914%	4,3934%	4,5545%
<b>.Despesas Pessoais</b>	<b>0,5220%</b>	<b>1,7375%</b>	<b>4,3691%</b>	<b>6,9968%</b>	<b>9,5666%</b>
.Higiene e beleza	0,9036%	0,4951%	4,2493%	8,7523%	9,0479%
.Fumo e acessórios	-0,0271%	3,5969%	4,5436%	4,5459%	10,3284%
<b>.Despesas Diversas</b>	<b>0,1789%</b>	<b>1,7379%</b>	<b>7,9373%</b>	<b>17,2201%</b>	<b>18,9286%</b>
.Animais	0,2144%	2,0900%	10,7479%	21,0473%	23,2383%
.Comunicação	0,0000%	0,0000%	-4,3025%	1,1091%	1,1091%

Fonte: DIEESE

**Variações acumuladas dos itens componentes do ICV-DIEESE**  
**Estrato 1**

DENOMINAÇÃO	MENSAL	TRIMESTRAL	SEMESTRAL	NO ANO	ANUAL
	Novembro/08	Set/2008 a Nov/2008	Jun/2007 a Nov/2008	Jan/2008 a Nov/2008	Dez/2007 a Nov/2008
<b>Total Geral</b>	<b>0,4535%</b>	<b>0,9798%</b>	<b>3,7729%</b>	<b>6,9054%</b>	<b>8,3340%</b>
<b>.Alimentação</b>	<b>0,4728%</b>	<b>0,4117%</b>	<b>4,8864%</b>	<b>10,6968%</b>	<b>13,9234%</b>
.In natura e semi-elaborados	0,4650%	0,5862%	7,8719%	12,6074%	17,9614%
.Indústria da alimentação	0,2950%	-0,2042%	1,1243%	8,2454%	9,3038%
.Fora do domicílio	1,1177%	1,7217%	4,6249%	10,4664%	12,1485%
<b>.Habitação</b>	<b>0,3257%</b>	<b>1,8760%</b>	<b>5,2262%</b>	<b>7,2683%</b>	<b>7,5075%</b>
.Locação, impostos e condomínio	0,8154%	1,5955%	2,8888%	7,9015%	8,6742%
.Operação do domicílio	0,1307%	2,0502%	5,5859%	6,5043%	6,5247%
.Conservação	0,3893%	1,5019%	8,3115%	10,2877%	10,6700%
<b>.Equipamento Doméstico</b>	<b>0,1498%</b>	<b>0,3011%</b>	<b>-1,2767%</b>	<b>-1,6631%</b>	<b>-2,1471%</b>
.Eletrodomésticos	0,0538%	0,3238%	-1,2532%	-3,3615%	-4,1641%
.Utensílios	-0,0817%	-0,5610%	-0,4905%	1,9045%	3,1377%
.Móveis	0,3180%	0,7696%	-1,7634%	-0,7032%	-1,7717%
.Rouparia	0,9849%	0,4651%	-1,5052%	0,0590%	0,8758%
<b>.Transporte</b>	<b>0,2496%</b>	<b>0,5249%</b>	<b>1,3749%</b>	<b>2,0869%</b>	<b>2,6508%</b>
.Individual	0,8390%	1,7758%	1,5525%	2,0286%	3,9354%
.Coletivo	0,0000%	0,0000%	1,2993%	2,1118%	2,1118%
<b>.Vestuário</b>	<b>0,4806%</b>	<b>0,5997%</b>	<b>1,0249%</b>	<b>0,3455%</b>	<b>0,8803%</b>
.Roupas	0,4478%	0,0581%	-0,1594%	-2,2912%	-1,5151%
.Calçados	0,5367%	1,2496%	2,7506%	4,0809%	4,2723%
<b>.Educação e Leitura</b>	<b>0,0597%</b>	<b>0,2537%</b>	<b>1,8795%</b>	<b>4,9645%</b>	<b>5,6851%</b>
.Educação	0,0624%	0,2654%	1,6343%	4,8308%	5,5830%
.Leitura	0,0000%	0,0000%	7,5024%	7,9461%	7,9461%
<b>.Saúde</b>	<b>1,1229%</b>	<b>1,5154%</b>	<b>1,6633%</b>	<b>3,6318%</b>	<b>3,7303%</b>
.Assistência médica	1,7510%	2,2730%	2,3580%	3,3607%	3,4096%
.Medicamentos e produtos farmacêuticos	-0,0019%	0,1632%	0,4211%	4,1298%	4,3200%
<b>.Recreação</b>	<b>0,0026%</b>	<b>-0,4181%</b>	<b>2,1005%</b>	<b>1,7440%</b>	<b>1,9013%</b>
.Produtos	-0,0400%	-0,8849%	0,5589%	0,1267%	0,2932%
.Serviços	0,0895%	0,5450%	5,3867%	5,2002%	5,3365%
<b>.Despesas Pessoais</b>	<b>0,5144%</b>	<b>2,0094%</b>	<b>4,6129%</b>	<b>7,1882%</b>	<b>10,1070%</b>
.Higiene e beleza	1,0353%	0,6357%	4,7470%	9,8446%	10,0344%
.Fumo e acessórios	-0,0430%	3,5381%	4,4681%	4,4560%	10,1856%
<b>.Despesas Diversas</b>	<b>0,1889%</b>	<b>1,8374%</b>	<b>7,9710%</b>	<b>18,4974%</b>	<b>20,3433%</b>
.Animais	0,2144%	2,0900%	10,7479%	21,0473%	23,2383%
.Comunicação	0,0000%	0,0000%	-8,9794%	2,4664%	2,4664%

Fonte: DIEESE



### Variações acumuladas dos itens componentes do ICV-DIEESE

#### Estrato 2

DENOMINAÇÃO	MENSAL	TRIMESTRAL	SEMESTRAL	NO ANO	ANUAL
	Novembro/08	Set/2008 a Nov/2008	Jun/2007 a Nov/2008	Jan/2008 a Nov/2008	Dez/2007 a Nov/2008
<b>Total Geral</b>	<b>0,5053%</b>	<b>1,0785%</b>	<b>3,4718%</b>	<b>6,1643%</b>	<b>7,4856%</b>
<b>.Alimentação</b>	<b>0,6526%</b>	<b>0,8630%</b>	<b>5,2486%</b>	<b>10,3333%</b>	<b>13,5200%</b>
.In natura e semi-elaborados	0,8221%	1,3467%	8,1413%	12,0556%	17,5473%
.Indústria da alimentação	0,2860%	-0,1897%	1,5105%	7,9059%	8,7281%
.Fora do domicílio	1,0604%	2,0815%	5,7488%	11,0484%	13,2291%
<b>.Habitação</b>	<b>0,3204%</b>	<b>1,6737%</b>	<b>5,1220%</b>	<b>7,3390%</b>	<b>7,5887%</b>
.Locação, impostos e condomínio	0,7815%	1,5528%	2,7813%	7,5676%	8,3375%
.Operação do domicílio	0,1041%	1,6593%	5,3303%	6,4609%	6,4850%
.Conservação	0,4698%	1,9342%	8,2857%	10,7625%	11,1297%
<b>.Equipamento Doméstico</b>	<b>0,1956%</b>	<b>0,0262%</b>	<b>-1,4809%</b>	<b>-1,8140%</b>	<b>-2,5444%</b>
.Eletrodomésticos	0,1839%	0,1208%	-1,5420%	-3,5172%	-4,4972%
.Utensílios	0,1294%	0,6598%	1,0329%	2,2734%	2,4876%
.Móveis	0,2270%	-0,3239%	-2,4465%	-0,7139%	-1,4460%
.Rouparia	0,2651%	-0,2232%	-0,8151%	-0,4366%	-0,6442%
<b>.Transporte</b>	<b>0,2288%</b>	<b>0,7647%</b>	<b>0,8847%</b>	<b>1,6109%</b>	<b>2,7869%</b>
.Individual	0,3934%	1,3198%	1,2462%	1,7191%	3,7589%
.Coletivo	0,0000%	0,0000%	0,3846%	1,4604%	1,4604%
<b>.Vestuário</b>	<b>0,3076%</b>	<b>0,2143%</b>	<b>0,6328%</b>	<b>0,4026%</b>	<b>0,8387%</b>
.Roupas	0,1173%	-0,6140%	-1,0356%	-2,4442%	-1,8635%
.Calçados	0,5576%	1,1959%	2,7944%	4,1175%	4,2718%
<b>.Educação e Leitura</b>	<b>0,0490%</b>	<b>0,2513%</b>	<b>1,7793%</b>	<b>5,4501%</b>	<b>5,8894%</b>
.Educação	0,0526%	0,2695%	1,6384%	5,5272%	5,9990%
.Leitura	0,0000%	0,0000%	3,7800%	4,3881%	4,3881%
<b>.Saúde</b>	<b>1,1860%</b>	<b>1,6018%</b>	<b>1,6081%</b>	<b>3,2544%</b>	<b>3,2631%</b>
.Assistência médica	1,6314%	2,1552%	2,0057%	2,9643%	2,9187%
.Medicamentos e produtos farmacêuticos	-0,0115%	0,1113%	0,4681%	3,9991%	4,1625%
<b>.Recreação</b>	<b>0,0120%</b>	<b>-0,0186%</b>	<b>1,5657%</b>	<b>1,6021%</b>	<b>1,5263%</b>
.Produtos	-0,1059%	-0,5946%	0,5086%	-0,1115%	-0,3306%
.Serviços	0,1971%	0,8967%	3,2660%	4,4060%	4,5763%
<b>.Despesas Pessoais</b>	<b>0,5009%</b>	<b>1,9059%</b>	<b>4,5398%</b>	<b>7,1842%</b>	<b>9,9335%</b>
.Higiene e beleza	0,9177%	0,6193%	4,5370%	9,3406%	9,6217%
.Fumo e acessórios	-0,0265%	3,5982%	4,5437%	4,5503%	10,3347%
<b>.Despesas Diversas</b>	<b>0,1875%</b>	<b>1,8231%</b>	<b>7,8585%</b>	<b>18,3429%</b>	<b>20,1697%</b>
.Animais	0,2144%	2,0900%	10,7479%	21,0473%	23,2383%
.Comunicação	0,0000%	0,0000%	-8,7421%	2,3933%	2,3933%

Fonte: DIEESE

**Variações acumuladas dos itens componentes do ICV - DIEESE**  
**Estrato 3**

DENOMINAÇÃO	MENSAL	TRIMESTRAL	SEMESTRAL	NO ANO	ANUAL
	Novembro/08	Set/2008 a Nov/2008	Jun/2007 a Nov/2008	Jan/2008 a Nov/2008	Dez/2007 a Nov/2008
<b>Total Geral</b>	<b>0,5660%</b>	<b>1,1524%</b>	<b>3,0819%</b>	<b>5,6894%</b>	<b>6,7038%</b>
<b>.Alimentação</b>	<b>0,9554%</b>	<b>1,3668%</b>	<b>5,1036%</b>	<b>9,7605%</b>	<b>12,4433%</b>
.In natura e semi-elaborados	1,3554%	2,2113%	7,7508%	10,9128%	16,0158%
.Indústria da alimentação	0,3063%	0,0107%	1,9992%	7,4322%	7,9470%
.Fora do domicílio	1,2138%	1,9129%	5,4472%	11,1692%	13,4166%
<b>.Habitação</b>	<b>0,2227%</b>	<b>1,1590%</b>	<b>4,6828%</b>	<b>7,6493%</b>	<b>7,8914%</b>
.Locação, impostos e condomínio	0,4842%	1,2370%	2,7913%	8,1779%	8,7842%
.Operação do domicílio	0,0617%	0,9039%	4,7434%	6,8576%	6,8864%
.Conservação	0,3088%	1,8875%	7,9469%	9,4403%	9,7861%
<b>.Equipamento Doméstico</b>	<b>0,2035%</b>	<b>0,2372%</b>	<b>-1,2382%</b>	<b>-1,2945%</b>	<b>-1,8275%</b>
.Eletrodomésticos	0,1189%	0,1519%	-1,5499%	-3,2987%	-4,0934%
.Utensílios	0,1454%	0,7433%	0,8552%	2,6263%	2,9869%
.Móveis	0,2858%	0,1918%	-1,9233%	-0,6636%	-1,4423%
.Rouparia	0,5604%	-0,2552%	-0,7501%	0,4732%	1,1504%
<b>.Transporte</b>	<b>0,3388%</b>	<b>1,0046%</b>	<b>1,1212%</b>	<b>2,3106%</b>	<b>3,7735%</b>
.Individual	0,4147%	1,2315%	1,3208%	2,5075%	4,3093%
.Coletivo	0,0000%	0,0000%	0,2361%	1,4365%	1,4365%
<b>.Vestuário</b>	<b>0,4323%</b>	<b>0,2385%</b>	<b>0,3181%</b>	<b>-0,6193%</b>	<b>-0,1835%</b>
.Roupas	0,4044%	-0,2362%	-0,7832%	-2,8869%	-2,4207%
.Calçados	0,5225%	1,0315%	2,4704%	3,7268%	4,0144%
<b>.Educação e Leitura</b>	<b>0,0349%</b>	<b>0,2101%</b>	<b>1,4821%</b>	<b>5,1996%</b>	<b>5,5331%</b>
.Educação	0,0372%	0,2238%	1,3790%	5,2921%	5,6480%
.Leitura	0,0000%	0,0000%	3,0921%	3,7979%	3,7979%
<b>.Saúde</b>	<b>1,2236%</b>	<b>1,9396%</b>	<b>2,3331%</b>	<b>3,8423%</b>	<b>3,8933%</b>
.Assistência médica	1,4326%	2,2454%	2,6232%	3,7801%	3,8119%
.Medicamentos e produtos farmacêuticos	-0,0074%	0,1412%	0,5517%	4,1506%	4,3203%
<b>.Recreação</b>	<b>0,0131%</b>	<b>0,0029%</b>	<b>1,3557%</b>	<b>1,6911%</b>	<b>1,6441%</b>
.Produtos	-0,0690%	-0,4965%	0,6136%	0,2408%	0,0724%
.Serviços	0,1461%	0,8205%	2,5780%	4,1252%	4,2907%
<b>.Despesas Pessoais</b>	<b>0,5319%</b>	<b>1,5701%</b>	<b>4,1910%</b>	<b>6,7721%</b>	<b>9,1464%</b>
.Higiene e beleza	0,8577%	0,4050%	3,9645%	8,0942%	8,4293%
.Fumo e acessórios	-0,0198%	3,6248%	4,5805%	4,5861%	10,3937%
<b>.Despesas Diversas</b>	<b>0,1714%</b>	<b>1,6642%</b>	<b>7,8021%</b>	<b>16,3202%</b>	<b>17,9312%</b>
.Animais	0,2144%	2,0900%	10,7479%	21,0473%	23,2383%
.Comunicação	0,0000%	0,0000%	-2,5406%	0,6402%	0,6402%

Fonte: DIEESE