

São Paulo, 06 de julho de 2006.

NOTA À IMPRENSA

Apesar de menor, deflação continua

Pelo terceiro mês consecutivo, o Índice do Custo de Vida (ICV) calculado pelo DIEESE - Departamento Intersindical de Estatística e Estudos Socioeconômicos - para o município de São Paulo, registrou deflação, fechando junho com taxa de -0,21%. Observa-se, porém, diminuição no ritmo da queda dos preços, com uma diferença de 0,16 ponto percentual (pp), em relação à taxa de maio (-0,37%).

Quatro dos grupos pesquisados pelo ICV-DIEESE foram suficientes para definir a taxa de junho. Foram apuradas contribuições positivas na Saúde (0,20pp) e Habitação (0,11pp), que juntos tiveram um impacto de 0,31pp, na taxa do mês. As contribuições negativas dos grupos Transportes (-0,23pp) e Alimentação (-0,29pp) somaram -0,52 pp. A diferença entre as contribuições positivas e negativas destes quatro grupos, resultam em -0,21 pp, que é a taxa de junho. Os demais grupos, que compõem o ICV, tiveram variações pequenas e que se compensaram, não alterando o resultado do Índice Geral. As taxas, contribuições e ponderações dos principais grupos e subgrupos, que compõem o ICV-DIEESE, encontram-se na Tabela 1 e no Gráfico 1.

Na Saúde a taxa de 1,36% teve origem nos aumentos do subgrupo assistência médica (1,69%), devido aos reajustes nos seguros/convênios médicos (1,80%) e nas consultas (1,16%). Os medicamentos e produtos farmacêuticos (0,06%) tiveram pouca alteração de seus valores.

Os gastos com Habitação subiram 0,48%, em conseqüência da variação detectada na conservação do domicílio (2,92%), como resultado dos aumentos no material de construção (1,55%) - em especial o fio elétrico (8,29%) - e na mão-de-obra da construção civil (4,26%). Os subgrupos locação, impostos e condomínios (-0,02%) e operação do domicílio (0,12%) pouco influíram na alta apurada.

Os destaques, entre os grupos que registraram deflação foram Transportes (-1,32%) e Alimentação (-1,15%).

Nos Transportes (-1,32%), o subgrupo referente ao transporte coletivo registrou queda de 1,68%, devido à diminuição do preço do bilhete de integração do Metrô, resultado da implantação da política de Bilhete Único. No subgrupo individual (-1,19%), a queda teve origem na redução de preço do álcool combustível (-6,57%).

TABELA 1
Taxas, contribuições e ponderações por grupo e subgrupo do ICV-DIEESE
Município de São Paulo – junho de 2006

Grupos e subgrupos	Variação (%)	Contribuição (pp)	Ponderação (%)
Total Geral	-0,21	-0,21	100,00
. Saúde	1,36	0,20	14,43
Assistência médica	1,69	0,19	11,50
Medicamentos e produtos farmacêuticos	0,06	0,00	2,89
. Habitação	0,48	0,11	23,26
Locação, impostos e condomínio	-0,02	0,00	6,08
Operação	0,12	0,02	13,88
Conservação	2,92	0,10	3,30
. Transportes	-1,32	-0,23	17,15
Individual	-1,19	-0,15	12,65
Coletivo	-1,68	-0,08	4,50
. Alimentação	-1,15	-0,29	24,93
<i>In natura</i> e semi-elaborados	-2,93	-0,29	10,05
Indústria da alimentação	-0,09	-0,01	9,85
Fora do domicílio	0,34	0,02	5,02

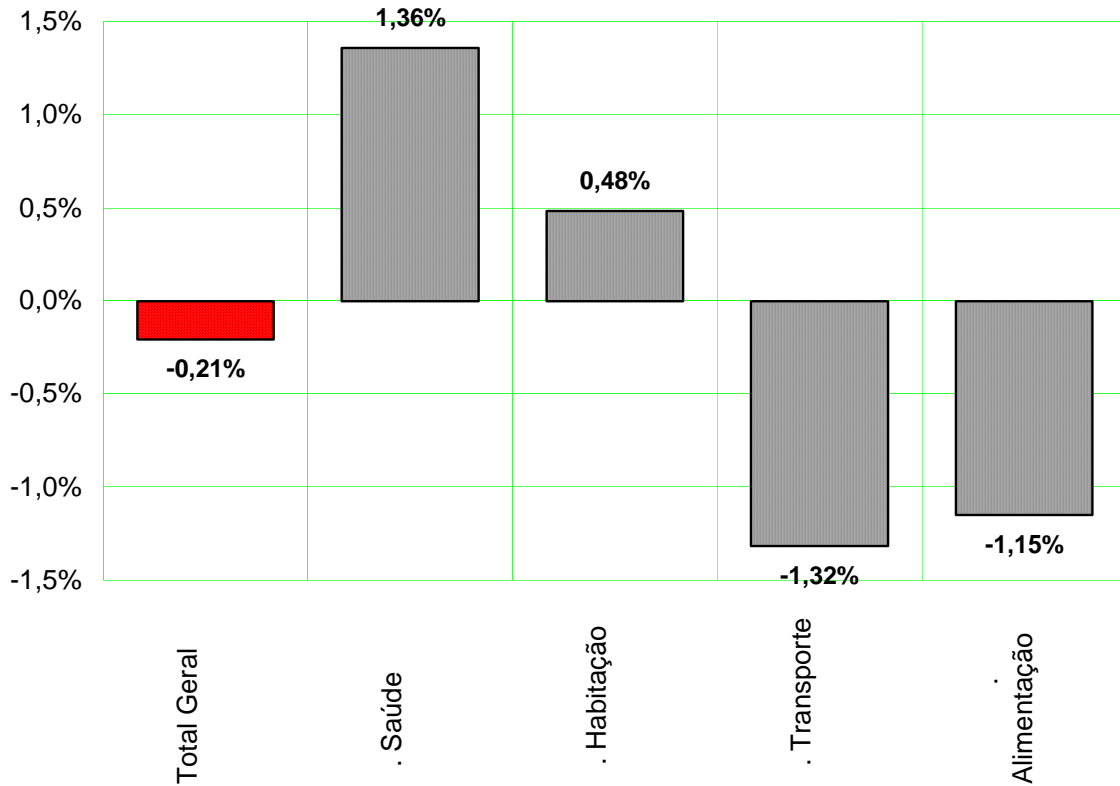
Fonte: DIEESE

Na Alimentação (-1,15%), as maiores quedas foram apuradas nos produtos *in natura* e semi-elaborados (-2,93%), subgrupo responsável pela taxa negativa da Alimentação. As principais retrações, neste grupo, foram detectadas nos seguintes itens:

- *Frutas* (-6,69%) – maiores reduções em produtos como manga (-17,38%), maracujá (-13,62%), laranja (-11,80%) e mamão (-10,07%) e maiores altas em melão (7,05%), kiwi (6,98%) e abacate (4,72%).
- *Hortaliças* (-12,81%) – item com queda generalizada, e destaques para escarola (-16,54%), brócolis (-15,85%) e alface (-15,56%).
- *Legumes* (-10,61%) – com queda acentuada no tomate (-24,63%) e alta no quiabo (14,04%) e vagem (10,25%).
- *Raízes e Tubérculos* (-4,85%) – redução no preço da batata (-11,15%), cenoura (-9,33%) e beterraba (-7,58%) e alta no do alho (4,09%) e cebola (4,00%).

- *Grãos* (-2,01%): neste item, observa-se alta no arroz (1,51%) e queda no feijão (-7,89%).
- *Carnes* (-0,56%), com taxas negativas tanto na bovina (-0,56%) como na suína (-0,57%).
- *Aves e Ovos* (-1,49%), queda tanto no preço do frango (-1,57%) como nos ovos (-1,17%).

GRÁFICO 1
Taxas mensais de junho de 2006
Índice Geral e grupos do ICV-DIEESE
Município de São Paulo



Fonte: DIEESE

No subgrupo indústria da alimentação (-0,09%), não foram observadas variações que merecessem destaque, pois todos os itens apresentaram oscilações em torno de zero.

Na alimentação fora do domicílio (0,34%), o maior aumento ocorreu na *refeição principal* (0,52%). *Os lanches* (0,08%) praticamente não tiveram alteração em seus valores.

Índices por estrato de renda

Além do índice geral, o DIEESE calcula ainda três outros indicadores de inflação, segundo tercis de estratos de renda das famílias paulistanas. Para o estrato 1 – que corresponde a estrutura de gastos de 1/3 das famílias mais pobres (renda média = R\$ 377,49*) – a taxa de variação do custo de vida, em junho, caiu 0,27%. Para as famílias com nível intermediário de rendimento (renda média = R\$ 934,17*), incluídas no estrato 2, a queda foi maior, e chegou a -0,42%. Já no caso do estrato 3, que contempla os gastos das famílias com maior poder aquisitivo (renda média = R\$ 2.792,90*), a retração foi menos intensa, ficando em -0,10% (Tabela 2).

TABELA 2
Índice do Custo de Vida (ICV-DIEESE)
Taxa geral e por estrato de renda
Município de São Paulo - maio e junho de 2006

Índices	mai/06 (%)	jun/06 (%)	Diferença (pp)
Geral	-0,37	-0,21	0,16
Estrato 1	-0,30	-0,27	0,03
Estrato 2	-0,48	-0,42	0,06
Estrato 3	-0,34	-0,10	0,24

Fonte: DIEESE

Apesar da manutenção da retração nos preços, as tendência de queda diminuiu em junho para todos os estratos de renda, tanto que em todos eles as taxas são relativamente maiores que as de maio e, portanto, a diferença entre os dois meses é positiva. Para os estratos 1 e 2, as diferenças em relação ao mês anterior foram pequenas: 0,03pp e 0,06pp, respectivamente. A maior diferença se fez notar no estrato 3 (0,24pp), quando a taxa passou de -0,34% em maio para -0,10% em junho.

As taxas e contribuições para os dez grupos que compõem o ICV-DIEESE, para o índice geral e por estrato de renda estão na Tabela 3 e Gráfico 2. Estes resultados permitem avaliar os efeitos das alterações de preços nos diferentes orçamentos domésticos.

* Os níveis de rendimento referem-se aos valores definidos para junho de 1996, quando da implantação da atual ponderação do ICV

TABELA 3
Índice do Custo de Vida (ICV-DIEESE)
Taxas e contribuições: geral e por estrato de renda
Município de São Paulo - junho 2006

Grupos	Geral		Estrato 1		Estrato 2		Estrato 3	
	Taxa %	Contribuição pp	Taxa %	Contribuição pp	Taxa %	Contribuição pp	Taxa %	Contribuição pp
Total Geral	-0,21	-0,21	-0,27	-0,27	-0,42	-0,42	-0,10	-0,10
. Saúde	1,36	0,20	1,09	0,12	1,28	0,16	1,45	0,23
. Habitação	0,48	0,11	0,45	0,12	0,41	0,10	0,53	0,12
. Recreação	0,76	0,01	0,15	0,00	0,15	0,00	1,07	0,02
. Educação e Leitura	0,03	0,00	0,06	0,00	0,05	0,00	0,02	0,00
. Despesas Diversas	0,34	0,00	0,36	0,00	0,35	0,00	0,32	0,00
. Despesas Pessoais	-0,08	0,00	-0,18	-0,01	-0,15	-0,01	-0,01	0,00
. Vestuário	-0,18	-0,01	-0,31	-0,01	-0,17	-0,01	-0,13	0,00
. Equipamento Doméstico	-0,18	-0,01	-0,14	-0,01	-0,27	-0,01	-0,16	-0,01
. Transportes	-1,32	-0,23	-0,69	-0,08	-1,72	-0,27	-1,28	-0,24
. Alimentação	-1,15	-0,29	-1,24	-0,41	-1,33	-0,39	-1,04	-0,22

Fonte: DIEESE

O impacto do reajuste ocorrido na Saúde, que teve origem no subgrupo assistência médica, afetou mais as famílias de maior poder aquisitivo, estrato 3, com uma contribuição, no cálculo de sua taxa, de 0,23pp. As contribuições foram decrescentes segundo a renda familiar, ou seja, 0,16pp, para o 2º estrato e 0,12pp, para o 1º estrato.

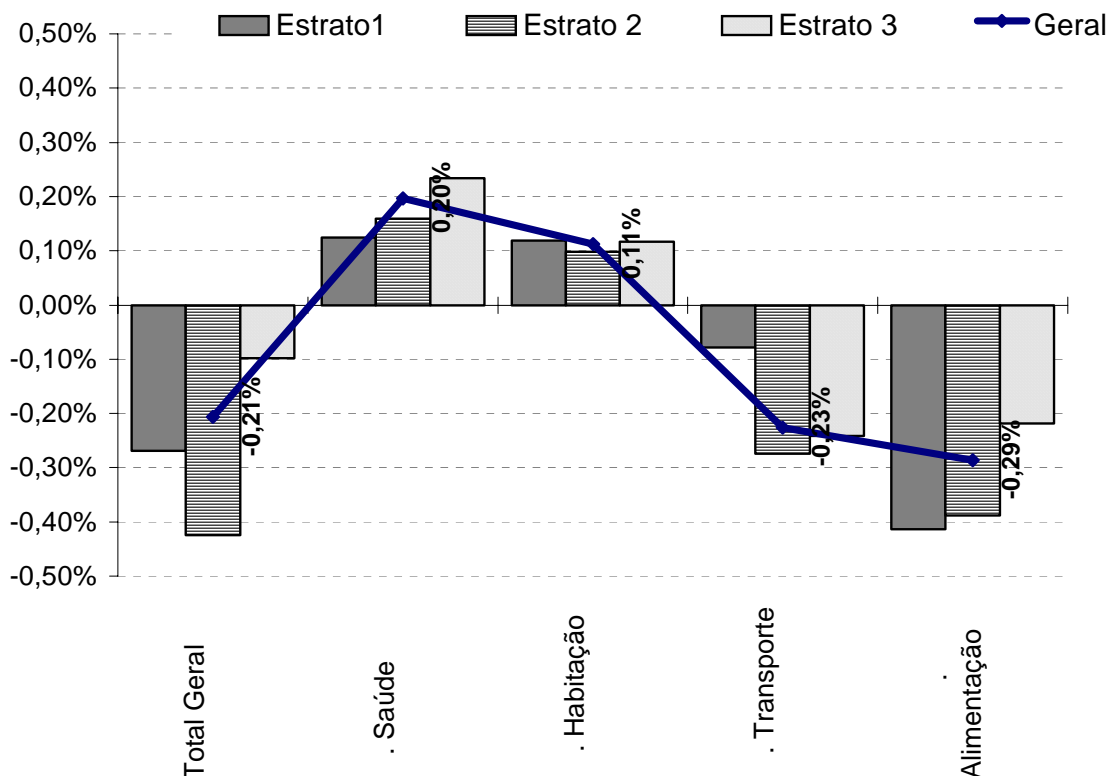
Os aumentos ocorridos na Habitação originaram-se da elevação nos preços dos bens e serviços da construção civil que afetaram, de forma semelhante, os resultados das taxas por estrato de renda: estrato 1, 0,12pp; estrato 2, 0,10pp; e estrato 3, 0,12pp.

A queda apurada nos custos dos Transportes beneficiou mais as famílias com nível intermediário de rendimento, estrato 2, para as quais o impacto negativo foi de 0,27pp e para as de maior poder aquisitivo, com contribuição de -0,24pp. Para o estrato 1, essa redução de preços diminuiu a taxa em -0,08pp.

O comportamento de preços apurado para os alimentos resultou em impactos bastante distintos segundo os estratos de renda. Os mais beneficiados com esta queda foram as famílias pertencentes aos estratos 1 (-0,41pp) e 2 (-0,39pp). Para as de maior poder aquisitivo, a redução da taxa foi de apenas 0,22pp.

Nesta análise, fica evidenciado como as variações nos preços da Saúde e da Alimentação afetam, de forma distinta, as famílias classificadas segundo o seu nível de renda.

GRÁFICO 2
Índice do Custo de Vida (ICV-DIEESE)
Contribuições para o índice geral e por estrato de renda
Município de São Paulo - junho de 2006



Fonte: DIEESE

Índices Acumulados

Nos últimos doze meses – entre julho de 2005 e junho último – a inflação, no município de São Paulo, acumula uma taxa de 2,44%; no primeiro semestre deste ano, a variação situa-se em 0,73%.

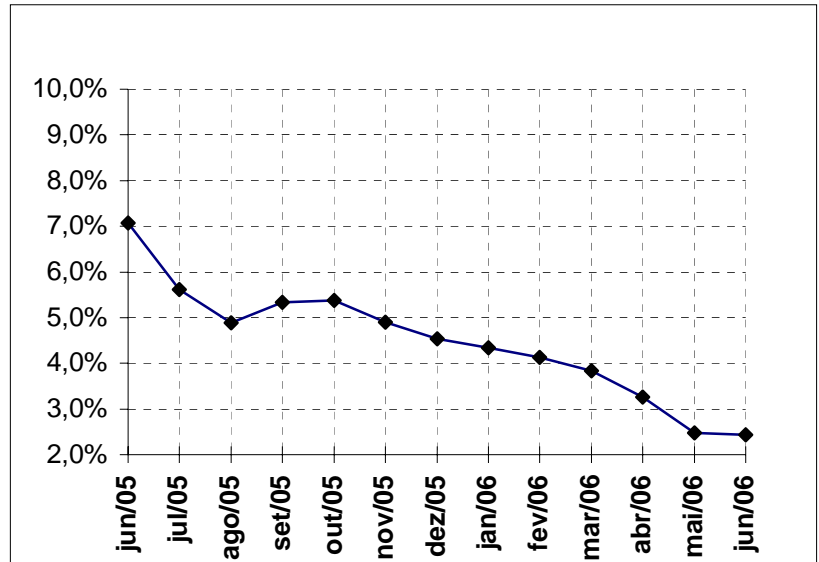
Quando se observa a série de taxas anuais (Tabela 4 e Gráfico 3), acumuladas de junho de 2005 a junho de 2006, verifica-se que elas diminuem no período entre junho (7,08%) e agosto (4,89%) do ano passado. Em setembro (5,34%) e outubro (5,37%) houve uma recuperação e a partir de novembro (4,90%), as quedas tornaram-se mais marcantes, atingindo o menor valor em junho deste ano (2,44%), quando registrou a menor taxa acumulada desde janeiro de 1999 (1,18%).

TABELA 4
Índice do Custo de Vida
(ICV-DIEESE)
Taxas mensais e anuais
São Paulo jun/05 a jun/06

Mês/ano	Taxas mensais (%)	Taxa anuais (%)
jun/05	-0,17	7,08
jul/05	-0,17	5,61
ago/05	0,00	4,89
set/05	0,72	5,34
out/05	0,57	5,37
nov/05	0,38	4,90
dez/05	0,19	4,54
jan/06	0,72	4,34
fev/06	0,12	4,13
mar/06	0,52	3,83
abr/06	-0,06	3,26
mai/06	-0,37	2,47
jun/06	-0,21	2,44

Fonte: DIEESE

GRÁFICO 3
Índice do Custo de Vida (ICV-DIEESE)
Taxas anuais
São Paulo junho de 2005 a junho de 2006



Fonte: DIEESE

Apesar das baixas taxas anuais dos últimos 12 meses, o comportamento dos preços por grupo e subgrupo do ICV-DIEESE não apresentou variação homogênea. Para uma taxa anual de 2,44%, as diferenças por grupo do índice vão desde 7,77% (Transportes) até -3,90% (Equipamento Doméstico). A Tabela 5 aponta as maiores e menores taxas anuais para os grupos e subgrupos que compõem o ICV-DIEESE.

No grupo Transportes, o grande responsável pela taxa elevada foi o subgrupo individual (11,01%), pois o coletivo (-0,45%), praticamente, não teve alteração de suas tarifas. Na Educação e Leitura (6,23%) e na Saúde (5,74%), não foram observadas diferenças marcantes entre seus subgrupos.

Quando se considera os grupos com deflação nos últimos 12 meses, o destaque é Equipamento Doméstico, com queda de 3,90%. Seus subgrupos apresentaram as seguintes variações negativas: eletrodomésticos, -7,81%; rouparia, -1,84%; móveis, -0,66%; e alta nos utensílios de 3,87%. O Vestuário (-2,13%) acusou deflação acentuada nas roupas (-3,98%) e taxa positiva nos calçados (0,95%).

A queda anual do grupo Alimentação (-1,97%), foi muito acentuada nos produtos *in natura* e semi-elaborados (-5,25%) e menor nos produtos da indústria alimentícia (-1,83%). O subgrupo da alimentação fora do domicílio (4,79%) registrou taxa elevada.

TABELA 5
Índice do Custo de Vida (ICV-DIEESE)
Maiores e menores taxas anuais por grupos e subgrupos
Município de São Paulo - junho de 2006

Grupos e subgrupos	Maiores Taxas	Grupos e subgrupos	Menores Taxas
Total Geral	2,44%		
.Transportes	7,77%	.Equipamento Doméstico	-3,90%
.Individual	11,01%	.Eletrodomésticos	-7,81%
.Coletivo	-0,45%	.Utensílios	3,87%
		.Móveis	-0,66%
		.Rouparia	-1,84%
.Educação e Leitura	6,23%	.Vestuário	-2,13%
.Educação	6,23%	.Roupas	-3,98%
.Leitura	6,20%	.Calçados	0,95%
.Saúde	5,74%	.Alimentação	-1,97%
.Assistência médica	5,86%	. <i>In natura</i> e semi-elaborados	-5,25%
.Medicamentos e produtos farmacêuticos	5,34%	.Indústria da alimentação	-1,83%
		.Fora do domicílio	4,79%

Fonte: DIEESE

Nos seis primeiros meses deste ano, alguns grupos registraram taxas bem superiores à inflação acumulada no período (0,73%), como é o caso da Educação e Leitura (4,91%), Saúde (3,34%) e Transportes (1,88%). Por outro lado, houve comportamento deflacionário na Alimentação (-2,74%), Equipamento Doméstico (-2,68%) e Vestuário (-1,30%), como pode ser visto na Tabela 6.

Na Educação e Leitura o maior aumento ocorreu no subgrupo da educação (4,98%), pois a leitura (3,97%) registrou taxa menor, mas ainda assim, alta em relação à inflação deste ano (0,73%).

Medicamentos e produtos farmacêuticos (4,80%) formam o subgrupo que, no primeiro semestre, mais pressionou a taxa da Saúde (3,34%). A assistência médica (2,99%) apresentou uma variação menor, porém elevada em relação ao índice geral.

No grupo Transportes (1,88%), chama atenção o reajuste ocorrido no subgrupo individual (3,15%), que contrasta com a queda no transporte coletivo (-1,57%).

A observação das taxas que compõem o grupo Alimentação (-2,74%) revela um comportamento dos preços, entre os subgrupos, muito diferenciado. Houve forte baixa em seus para produtos *in natura* e semi-elaborados (-7,79%); observa-se, certa estabilidade de preços dos produtos da indústria alimentícia (-0,25%) e taxa elevada na alimentação fora do domicílio (3,19%).

TABELA 6
Índice do Custo de Vida (ICV-DIEESE)
Maiores e menores taxas no ano por grupos e subgrupos
Município de São Paulo - junho de 2006

Grupos e subgrupos	Maiores Taxas (%)	Grupos e subgrupos	Menores Taxas (%)
Total Geral	0,73		
.Educação e Leitura	4,91	.Alimentação	-2,74
.Educação	4,98	. <i>In natura</i> e semi-elaborados	-7,79
.Leitura	3,97	.Indústria da Alimentação	-0,25
		.Fora do Domicílio	3,19
.Saúde	3,34	.Equipamento Doméstico	-2,68
.Assistência Médica	2,99	.Eletrodomésticos	-5,05
.Medicamentos e produtos farmacêuticos	4,80	.Utensílios	0,77
		.Móveis	-0,14
		.Rouparia	-2,28
.Transporte	1,88	.Vestuário	-1,30
.Individual	3,15	.Roupas	-2,05
.Coletivo	-1,57	.Calçados	-0,18

Fonte: DIEESE

No grupo Equipamento Doméstico (-2,68%), chama atenção a forte queda no preço dos eletrodomésticos (-5,05%) frente aos demais subgrupos: utensílios (0,77%), móveis (-0,14%) e rouparia (-2,28%). No Vestuário (-1,30%), as quedas ocorreram em ambos os subgrupos, porém foi mais acentuada nas roupas (-2,05%), que nos calçados (-0,18%).

As taxas acumuladas nos últimos 12 meses, por estrato de renda, apontam uma correlação positiva com a renda familiar, sendo menor para as famílias mais pobres (0,59%), e crescente para o segundo (1,30%) e terceiro (3,38%) estratos. O mesmo comportamento se verifica no primeiro semestre: estrato 1, -0,26%; estrato 2, -0,05% e estrato 3, 1,31%.

TABELA 7
Índice do Custo de Vida (ICV-DIEESE)
Taxas acumuladas no ano e em doze meses por grupo e subgrupo
Geral e por estrato de renda
Município de São Paulo

Grupos e subgrupos Denominação	Variação no Ano (jan/2006 a jun/2006)				Variação Anual (jul/2005 a jun/2006)			
	Geral	Estrato 1	Estrato 2	Estrato 3	Geral	Estrato 1	Estrato 2	Estrato 3
Total Geral	0,73%	-0,26%	-0,05%	1,31%	2,44%	0,59%	1,30%	3,38%
.Alimentação	-2,74%	-3,08%	-2,99%	-2,44%	-1,97%	-2,73%	-2,46%	-1,38%
.In natura e semi-elaborados	-7,79%	-7,06%	-7,25%	-8,56%	-5,25%	-5,54%	-5,13%	-5,24%
.Indústria da alimentação	-0,25%	-0,16%	-0,21%	-0,28%	-1,83%	-1,71%	-1,84%	-1,87%
.Fora do domicílio	3,19%	3,33%	3,26%	3,11%	4,79%	5,48%	4,77%	4,65%
.Habitação	1,56%	1,02%	1,09%	1,91%	2,40%	1,22%	1,68%	3,13%
.Locação, impostos e condomínio	1,92%	1,71%	1,70%	2,06%	3,31%	2,69%	2,94%	3,60%
.Operação do domicílio	0,89%	0,22%	0,52%	1,30%	1,01%	-0,34%	0,45%	1,88%
.Conservação do domicílio	3,67%	4,52%	2,68%	3,89%	6,71%	8,07%	5,42%	6,98%
.Equipamento Doméstico	-2,68%	-2,64%	-2,99%	-2,47%	-3,90%	-4,27%	-4,68%	-3,50%
.Eletrodomésticos	-5,05%	-4,20%	-5,63%	-4,87%	-7,81%	-7,23%	-8,90%	-7,45%
.Utensílios domésticos	0,77%	-0,85%	2,09%	1,00%	3,87%	2,76%	5,17%	3,89%
.Móveis	-0,14%	-0,40%	-0,08%	-0,13%	-0,66%	-2,44%	-0,15%	-0,71%
.Rouparia	-2,28%	-2,06%	-1,03%	-3,25%	-1,84%	-0,53%	-2,14%	-2,30%
.Transportes	1,88%	0,79%	0,69%	2,46%	7,77%	5,43%	5,98%	8,72%
.Individual	3,15%	2,89%	2,59%	3,34%	11,01%	12,04%	11,13%	10,92%
.Coletivo	-1,57%	-0,23%	-2,29%	-1,83%	-0,45%	2,40%	-1,55%	-1,37%
.Vestuário	-1,30%	-1,17%	-1,23%	-1,51%	-2,13%	-2,07%	-1,84%	-2,26%
.Roupas	-2,05%	-1,82%	-2,02%	-2,27%	-3,98%	-3,96%	-3,91%	-3,83%
.Calçados	-0,18%	-0,16%	-0,39%	-0,17%	0,95%	0,81%	0,84%	0,86%
.Educação e Leitura	4,91%	4,42%	4,77%	4,96%	6,23%	6,02%	6,57%	6,17%
.Educação	4,98%	4,67%	4,87%	5,02%	6,23%	6,19%	6,62%	6,16%
.Leitura	3,97%	-0,58%	3,50%	4,15%	6,20%	2,52%	5,86%	6,31%
.Saúde	3,34%	3,44%	3,22%	3,34%	5,74%	5,44%	5,58%	5,84%
.Assistência Médica	2,99%	2,73%	2,72%	3,10%	5,86%	5,51%	5,67%	5,95%
.Medicamentos e produtos farmacêuticos	4,80%	4,75%	4,69%	4,90%	5,34%	5,32%	5,44%	5,28%
.Recreação	1,16%	0,07%	0,94%	1,45%	1,32%	-0,16%	1,00%	1,72%
.Produtos	-0,74%	-0,96%	-0,34%	-0,86%	-1,41%	-1,62%	-1,23%	-1,46%
.Serviços	4,88%	2,48%	3,31%	5,89%	6,84%	3,29%	5,24%	7,98%
.Despesas Pessoais	1,30%	0,54%	0,86%	1,84%	1,82%	0,91%	1,27%	2,49%
.Higiene e Beleza	2,10%	0,97%	1,45%	2,81%	2,89%	1,50%	2,08%	3,78%
.Fumo e Acessórios	0,03%	0,03%	0,02%	0,02%	0,14%	0,20%	0,14%	0,12%
.Despesas diversas	2,41%	2,53%	2,51%	2,31%	3,33%	3,72%	3,72%	3,08%
.Animais	2,94%	2,94%	2,94%	2,94%	3,57%	3,57%	3,57%	3,57%
.Comunicação	0,00%	0,00%	0,00%	0,00%	2,25%	4,75%	4,62%	1,32%

Fonte: DIEESE

Deflação do 2º trimestre de 2006

Em princípio, a deflação está associada à recessão econômica. Os preços caem porque não há procura de bens e serviços, devido à falta de dinheiro na economia. A recessão continuada leva à diminuição da atividade econômica, aumento do desemprego e queda nos preços de mercado. No entanto, a deflação verificada no segundo trimestre de 2006 (-0,63%) sugere uma análise mais desagregada das causas deste comportamento.

No segundo trimestre deste ano, o ICV-DIEESE registrou redução de 0,63%, enquanto grupos como Transportes (-4,00%) e Alimentação (-2,55%) apresentaram forte queda, como pode ser visto na Tabela 8.

No grupo Transportes, a variação negativa resultou de retrações tanto no subgrupo individual (-4,79%) como no coletivo (-1,68%). Esse comportamento não está associado a características recessivas. A diminuição dos preços no subgrupo individual é resposta ao forte movimento de alta ocorrido no 1º trimestre (8,34%), principalmente, no preço do álcool, cujo aumento chegou a 33,84%, devido a problemas com o estoque regulador do produto. A taxa negativa do subgrupo coletivo é consequência de política tarifária adotada pelo Metrô de São Paulo, com a introdução do Bilhete Único, que deu direito a integração metrô-ônibus pelo valor do bilhete unitário.

Na Alimentação (-2,55%), a retração de preços do 2º trimestre verificou-se de maneira mais acentuada nos produtos *in natura* e semi-elaborados (-5,68%), embora tenha havido redução também nos da indústria alimentícia (-1,36%). Já o subgrupo da alimentação fora do domicílio (1,60%) registrou taxa positiva neste período.

Os produtos *in natura* e semi-elaborados apresentaram queda não só no segundo trimestre, mas também no primeiro, quando a variação foi de -2,24%, acumulando neste ano uma deflação de -7,79%. A taxa negativa ocorrida no 1º trimestre pode, em parte, estar associada à gripe aviária, que resultou em diminuição da importação de frango e conseqüentemente, sobra do produto no mercado interno. No segundo trimestre, as maiores quedas foram tipicamente sazonais, em itens como: hortaliças (-18,37%), frutas (-17,44%) e raízes e tubérculos (-8,08%). Portanto, estas diminuições de preço, não caracterizam falta de procura, mas uma questão de excesso de oferta dos bens, devido à entrada da safra de inúmeros produtos.

No subgrupo da indústria da alimentação pode-se afirmar que os preços estão estáveis, com alta no 1º trimestre (1,12%) e queda no 2º (-1,36%), acumulando no semestre (-0,25%) uma variação ligeiramente negativa.

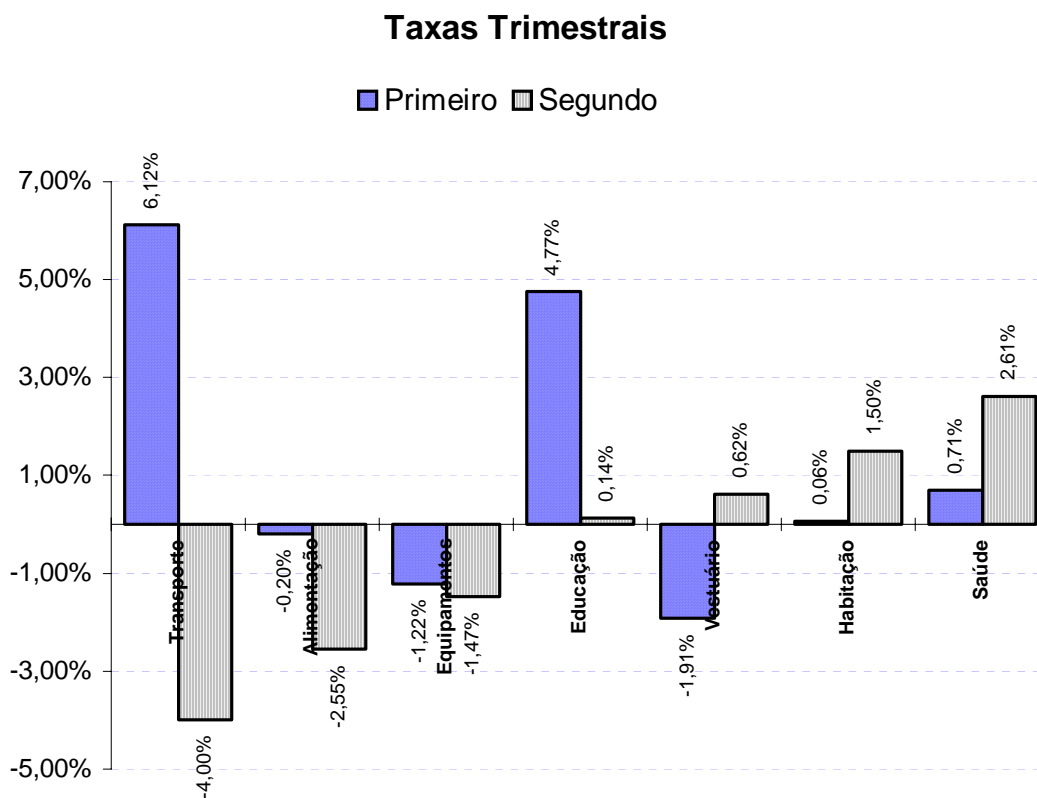
TABELA 8
Índice do Custo de Vida (ICV-DIEESE)
Taxas trimestral e semestral por grupo e subgrupo
Município de São Paulo - 2006

Grupos, subgrupos	1º trimestre	2º trimestre	1º semestre
Total Geral	1,37%	-0,63%	0,73%
Transportes	6,12%	-4,00%	1,88%
Transporte Individual	8,34%	-4,79%	3,15%
Transporte Coletivo	0,11%	-1,68%	-1,57%
Alimentação	-0,20%	-2,55%	-2,74%
Produtos <i>in natura</i> e semi-elaborados	-2,24%	-5,68%	-7,79%
Indústria da alimentação	1,12%	-1,36%	-0,25%
Alimentação fora do domicílio	1,56%	1,60%	3,19%
Equipamentos Domésticos	-1,22%	-1,47%	-2,68%
Eletrodomésticos e equipamentos	-1,96%	-3,15%	-5,05%
Utensílios domésticos	-0,81%	1,59%	0,77%
Móveis	-0,03%	-0,11%	-0,14%
Rouparia	-1,59%	-0,70%	-2,28%
Educação e Leitura	4,77%	0,14%	4,91%
Educação	4,83%	0,14%	4,98%
Leitura	3,91%	0,06%	3,97%
Despesas Pessoais	1,13%	0,17%	1,30%
Higiene e beleza	1,83%	0,27%	2,10%
Fumo e acessórios	0,03%	-0,01%	0,03%
Vestuário	-1,91%	0,62%	-1,30%
Roupas	-2,26%	0,21%	-2,05%
Calçados	-1,53%	1,37%	-0,18%
Recreação	0,49%	0,66%	1,16%
Produtos de recreação	-0,10%	-0,64%	-0,74%
Serviços de recreação	1,64%	3,18%	4,88%
Habitação	0,06%	1,50%	1,56%
Locação, impostos e condomínio	0,02%	1,91%	1,92%
Operação do domicílio	0,05%	0,84%	0,89%
Conservação do domicílio	0,18%	3,49%	3,67%
Saúde	0,71%	2,61%	3,34%
Assistência médica	0,72%	2,25%	2,99%
Medicamentos e produtos farmacêuticos	0,63%	4,14%	4,80%
Despesas diversas	-1,21%	3,66%	2,41%
Despesas com animais domésticos	-1,48%	4,49%	2,94%
Despesas de comunicação	0,00%	0,00%	0,00%

Fonte: DIEESE

O terceiro grupo a registrar recuo no segundo trimestre é o de Equipamento Doméstico (-1,47%), que apresentou baixa acentuada para os eletrodomésticos (-3,15%). Os demais subgrupos variaram pouco. No primeiro trimestre, a taxa apurada para este grupo também foi negativa (-1,22%), e com isso, no semestre acumula queda da ordem de -2,68%. Dentre os subgrupos que mais caíram neste ano estão os eletrodomésticos (-5,05%) e rouparia (-2,28%). A diminuição de preços dos eletrodomésticos foi mais acentuada nos seguintes produtos: televisão (-12,89%), forno de microondas (-11,18%) e rádio (-9,85%), enquanto nos demais bens, as variações foram pequenas, e não merecem destaque. Estas quedas não necessariamente refletem problemas de recessão, mas cabe ressaltar que são produtos caros e que podem ter suas compras postergadas, quando o juro está alto, por não serem bens de primeira necessidade.

GRÁFICO 4
Índice do Custo de Vida (ICV-DIEESE)
Taxas trimestrais, por grupo
Município de São Paulo - 2006



Os demais grupos não tiveram deflação no segundo trimestre. No 1º trimestre, também se observou queda no preço do Vestuário (-1,91%).

Neste ano, os grupos com maiores quedas e altas em suas taxas trimestrais podem ser visualizados no Gráfico 4. Apenas dois grupos tiveram taxa negativa nos dois trimestres: Alimentação e Equipamento Doméstico. Já o grupo Transportes apresentou forte alta no 1º trimestre e queda no 2º, resultando em variação positiva para este grupo no semestre (1,88%). O Vestuário apresentou comportamento inverso, com queda no 1º trimestre e alta no 2º, acumulando, neste ano, deflação de -1,30%.

No semestre, apenas quatro grupos registraram taxas negativas: Alimentação (-2,74%), Equipamento Doméstico (-2,68%) e Vestuário (-1,30%), e em nenhum deles o comportamento dos preços caracteriza um processo recessivo da economia.

Índice do Custo de Vida no Município de São Paulo - ICV-DIEESE

Junho de 2006

Índice Geral

DENOMINAÇÃO	VARIAÇÃO	CONTRIBUIÇÃO	PONDERAÇÃO
TOTAL GERAL	-0,2060%	-0,2060%	100,0000%
ALIMENTAÇÃO	-1,1504%	-0,2868%	24,9267%
<i>Produtos in natura e semi-elaborados</i>	-2,9337%	-0,2950%	10,0548%
<i>Indústria da Alimentação</i>	-0,0889%	-0,0088%	9,8537%
<i>Alimentação Fora do Domicílio</i>	0,3383%	0,0170%	5,0182%
HABITAÇÃO	0,4825%	0,1122%	23,2578%
<i>Locação, Impostos e Condomínio</i>	-0,0206%	-0,0013%	6,0848%
<i>Operação do Domicílio</i>	0,1240%	0,0172%	13,8770%
<i>Conservação do Domicílio</i>	2,9206%	0,0963%	3,2960%
EQUIPAMENTO DOMÉSTICO	-0,1809%	-0,0072%	3,9974%
<i>Eletrodomésticos e Equipamentos</i>	-0,6711%	-0,0136%	2,0204%
<i>Utensílios Domésticos</i>	0,6256%	0,0035%	0,5523%
<i>Móveis</i>	0,1319%	0,0016%	1,1859%
<i>Rouparia</i>	0,5495%	0,0013%	0,2387%
TRANSPORTES	-1,3165%	-0,2258%	17,1485%
<i>Individual</i>	-1,1871%	-0,1502%	12,6503%
<i>Coletivo</i>	-1,6805%	-0,0756%	4,4982%
VESTUÁRIO	-0,1812%	-0,0061%	3,3506%
<i>Roupas</i>	-0,1453%	-0,0028%	1,9515%
<i>Calçados</i>	-0,1703%	-0,0021%	1,2053%
<i>Acessórios</i>	-0,6095%	-0,0012%	0,1938%
EDUCAÇÃO E LEITURA	0,0290%	0,0022%	7,6599%
<i>Educação</i>	0,0268%	0,0019%	7,1650%
<i>Leitura</i>	0,0605%	0,0003%	0,4949%
SAÚDE	1,3602%	0,1963%	14,4310%
<i>Assistência Médica</i>	1,6903%	0,1944%	11,5017%
<i>Aparelhos</i>	0,0000%	0,0000%	0,0412%
<i>Medicamentos e Produtos Farmacêuticos</i>	0,0649%	0,0019%	2,8881%
RECREAÇÃO	0,7597%	0,0107%	1,4038%
<i>Produtos</i>	0,0102%	0,0001%	0,9198%
<i>Serviços</i>	2,1838%	0,0106%	0,4840%
DESPESAS PESSOAIS	-0,0832%	-0,0029%	3,4383%
<i>Higiene e Beleza</i>	-0,1470%	-0,0031%	2,1280%
<i>Fumo e Acessórios</i>	0,0206%	0,0003%	1,3103%
DESPESAS DIVERSAS	0,3375%	0,0013%	0,3861%
<i>Animais</i>	0,4109%	0,0013%	0,3171%
<i>Comunicação</i>	0,0000%	0,0000%	0,0690%

Fonte: DIEESE

**Índice do Custo de Vida no Município de São Paulo – ICV-DIEESE
Junho de 2006**

Estrato 1 - Famílias com renda inferior (renda média = R\$ 377,49*)

DENOMINAÇÃO	VARIAÇÃO	CONTRIBUIÇÃO	PONDERAÇÃO
TOTAL GERAL	-0,2691%	-0,2691%	100,0000%
ALIMENTAÇÃO	-1,2353%	-0,4137%	33,4921%
<i>Produtos in natura e semi-elaborados</i>	-2,6031%	-0,4064%	15,6116%
<i>Indústria da Alimentação</i>	-0,1272%	-0,0178%	13,9618%
<i>Alimentação Fora do Domicílio</i>	0,2657%	0,0104%	3,9186%
HABITAÇÃO	0,4478%	0,1192%	26,6278%
<i>Locação, Impostos e Condomínio</i>	-0,1073%	-0,0067%	6,2593%
<i>Operação do Domicílio</i>	0,2601%	0,0456%	17,5286%
<i>Conservação do Domicílio</i>	2,8292%	0,0803%	2,8399%
EQUIPAMENTO DOMÉSTICO	-0,1437%	-0,0055%	3,7956%
<i>Eletrodomésticos e Equipamentos</i>	-0,6484%	-0,0133%	2,0582%
<i>Utensílios Domésticos</i>	0,6197%	0,0036%	0,5734%
<i>Móveis</i>	0,4040%	0,0039%	0,9540%
<i>Rouparia</i>	0,2302%	0,0005%	0,2100%
TRANSPORTES	-0,6894%	-0,0783%	11,3518%
<i>Individual</i>	-1,4763%	-0,0563%	3,8135%
<i>Coletivo</i>	-0,2914%	-0,0220%	7,5383%
VESTUÁRIO	-0,3111%	-0,0114%	3,6681%
<i>Roupas</i>	-0,3736%	-0,0075%	2,0169%
<i>Calçados</i>	-0,1825%	-0,0027%	1,4950%
<i>Acessórios</i>	-0,7343%	-0,0011%	0,1563%
EDUCAÇÃO E LEITURA	0,0560%	0,0021%	3,7119%
<i>Educação</i>	0,0452%	0,0016%	3,5411%
<i>Leitura</i>	0,2808%	0,0005%	0,1708%
SAÚDE	1,0946%	0,1245%	11,3716%
<i>Assistência Médica</i>	1,6769%	0,1218%	7,2659%
<i>Medicamentos e Produtos Farmacêuticos</i>	0,0640%	0,0026%	4,1057%
RECREAÇÃO	0,1509%	0,0012%	0,7841%
<i>Produtos</i>	0,1645%	0,0009%	0,5421%
<i>Serviços</i>	0,1202%	0,0003%	0,2419%
DESPESAS PESSOAIS	-0,1794%	-0,0086%	4,8048%
<i>Higiene e Beleza</i>	-0,3576%	-0,0094%	2,6237%
<i>Fumo e Acessórios</i>	0,0349%	0,0008%	2,1811%
DESPESAS DIVERSAS	0,3551%	0,0014%	0,3923%
<i>Animais</i>	0,4109%	0,0014%	0,3390%
<i>Comunicação</i>	0,0000%	0,0000%	0,0533%

Fonte: DIEESE

* Valores de junho de 1996, quando foi introduzida a ponderação atual do ICV

**Índice do Custo de Vida no Município de São Paulo – ICV-DIEESE
Junho de 2006**

Estrato 2 - Famílias com renda intermediária (renda média = R\$ 934,17*)			
DENOMINAÇÃO	VARIAÇÃO	CONTRIBUIÇÃO	PONDERAÇÃO
TOTAL GERAL	-0,4248%	-0,4248%	100,0000%
. ALIMENTAÇÃO	-1,3342%	-0,3883%	29,1059%
. . <i>Produtos in natura e semi-elaborados</i>	-2,9334%	-0,3815%	13,0060%
. . <i>Indústria da Alimentação</i>	-0,1565%	-0,0189%	12,0749%
. . <i>Alimentação Fora do Domicílio</i>	0,3001%	0,0121%	4,0251%
. HABITAÇÃO	0,4076%	0,0979%	24,0266%
. . <i>Locação, Impostos e Condomínio</i>	-0,0684%	-0,0039%	5,6798%
. . <i>Operação do Domicílio</i>	0,1625%	0,0246%	15,1229%
. . <i>Conservação do Domicílio</i>	2,3962%	0,0772%	3,2238%
. EQUIPAMENTO DOMÉSTICO	-0,2689%	-0,0126%	4,6828%
. . <i>Eletrodomésticos e Equipamentos</i>	-0,7651%	-0,0194%	2,5353%
. . <i>Utensílios Domésticos</i>	0,7313%	0,0037%	0,5068%
. . <i>Móveis</i>	0,0659%	0,0009%	1,3560%
. . <i>Rouparia</i>	0,7746%	0,0022%	0,2848%
. TRANSPORTES	-1,7157%	-0,2742%	15,9811%
. . <i>Individual</i>	-1,3112%	-0,1299%	9,9070%
. . <i>Coletivo</i>	-2,3754%	-0,1443%	6,0741%
. VESTUÁRIO	-0,1729%	-0,0065%	3,7562%
. . <i>Roupas</i>	-0,1066%	-0,0021%	2,0136%
. . <i>Calçados</i>	-0,2056%	-0,0031%	1,5139%
. . <i>Acessórios</i>	-0,5401%	-0,0012%	0,2287%
. EDUCAÇÃO E LEITURA	0,0464%	0,0021%	4,5430%
. . <i>Educação</i>	0,0499%	0,0021%	4,2194%
. . <i>Leitura</i>	0,0000%	0,0000%	0,3236%
. SAÚDE	1,2771%	0,1597%	12,5010%
. . <i>Assistência Médica</i>	1,7333%	0,1575%	9,0845%
. . <i>Aparelhos</i>	0,0000%	0,0000%	0,0535%
. . <i>Medicamentos e Produtos Farmacêuticos</i>	0,0651%	0,0022%	3,3630%
. RECREAÇÃO	0,1519%	0,0018%	1,1872%
. . <i>Produtos</i>	-0,1152%	-0,0009%	0,7623%
. . <i>Serviços</i>	0,6312%	0,0027%	0,4249%
. DESPESAS PESSOAIS	-0,1471%	-0,0057%	3,9065%
. . <i>Higiene e Beleza</i>	-0,2644%	-0,0061%	2,2940%
. . <i>Fumo e Acessórios</i>	0,0198%	0,0003%	1,6125%
. DESPESAS DIVERSAS	0,3521%	0,0011%	0,3097%
. . <i>Animais</i>	0,4109%	0,0011%	0,2654%
. . <i>Comunicação</i>	0,0000%	0,0000%	0,0443%

Fonte: DIEESE

* Valores de junho de 1996, quando foi introduzida a ponderação atual do ICV

Índice do Custo de Vida no Município de São Paulo - ICV-DIEESE
Junho de 2006

Estrato 3 - Famílias com renda superior (renda média = R\$ 2.792,90*)

DENOMINAÇÃO	VARIAÇÃO	CONTRIBUIÇÃO	PONDERAÇÃO
TOTAL GERAL	-0,0980%	-0,0980%	100,0000%
. ALIMENTAÇÃO	-1,0377%	-0,2182%	21,0311%
. . <i>Produtos in natura e semi-elaborados</i>	-3,1899%	-0,2364%	7,4117%
. . <i>Indústria da Alimentação</i>	-0,0326%	-0,0026%	7,8853%
. . <i>Alimentação Fora do Domicílio</i>	0,3618%	0,0207%	5,7341%
. HABITAÇÃO	0,5256%	0,1169%	22,2376%
. . <i>Locação, Impostos e Condomínio</i>	0,0193%	0,0012%	6,2170%
. . <i>Operação do Domicílio</i>	0,0588%	0,0074%	12,5961%
. . <i>Conservação do Domicílio</i>	3,1614%	0,1083%	3,4245%
. EQUIPAMENTO DOMÉSTICO	-0,1580%	-0,0060%	3,7804%
. . <i>Eletrodomésticos e Equipamentos</i>	-0,6481%	-0,0117%	1,8082%
. . <i>Utensílios Domésticos</i>	0,6247%	0,0036%	0,5741%
. . <i>Móveis</i>	0,1197%	0,0014%	1,1709%
. . <i>Rouparia</i>	0,3343%	0,0008%	0,2273%
. TRANSPORTES	-1,2761%	-0,2414%	18,9142%
. . <i>Individual</i>	-1,1367%	-0,1798%	15,8202%
. . <i>Coletivo</i>	-1,9888%	-0,0615%	3,0940%
. VESTUÁRIO	-0,1314%	-0,0040%	3,0157%
. . <i>Roupas</i>	-0,0710%	-0,0013%	1,8689%
. . <i>Calçados</i>	-0,1570%	-0,0015%	0,9641%
. . <i>Acessórios</i>	-0,6144%	-0,0011%	0,1826%
. EDUCAÇÃO E LEITURA	0,0239%	0,0024%	9,8936%
. . <i>Educação</i>	0,0206%	0,0019%	9,2508%
. . <i>Leitura</i>	0,0710%	0,0005%	0,6428%
. SAÚDE	1,4460%	0,2335%	16,1478%
. . <i>Assistência Médica</i>	1,6841%	0,2317%	13,7608%
. . <i>Aparelhos</i>	0,0000%	0,0000%	0,0454%
. . <i>Medicamentos e Produtos Farmacêuticos</i>	0,0746%	0,0017%	2,3415%
. RECREAÇÃO	1,0733%	0,0178%	1,6586%
. . <i>Produtos</i>	0,0215%	0,0002%	1,0775%
. . <i>Serviços</i>	3,0234%	0,0176%	0,5811%
. DESPESAS PESSOAIS	-0,0089%	-0,0003%	2,9167%
. . <i>Higiene e Beleza</i>	-0,0209%	-0,0004%	1,9177%
. . <i>Fumo e Acessórios</i>	0,0142%	0,0001%	0,9990%
. DESPESAS DIVERSAS	0,3239%	0,0013%	0,4043%
. . <i>Animais</i>	0,4109%	0,0013%	0,3187%
. . <i>Comunicação</i>	0,0000%	0,0000%	0,0856%

Fonte: DIEESE

* Valores de junho de 1996, quando foi introduzida a ponderação atual do ICV

Variação acumulada dos itens componentes do ICV-DIEESE
Junho de 2006
Índice Geral

DENOMINAÇÃO	MENSAL 06/06	TRIMESTRAL 04/06 – 06/06	SEMESTRAL 01/06 – 06/06	NO ANO 01/06 – 05/06	ANUAL 07/05 – 06/06
TOTAL GERAL	-0,2060%	-0,6290%	0,7284%	0,7284%	2,4351%
.ALIMENTAÇÃO	-1,1504%	-2,5471%	-2,7405%	-2,7405%	-1,9691%
.Produtos in natura e semi-elaborados	-2,9337%	-5,6838%	-7,7949%	-7,7949%	-5,2542%
.Indústria da Alimentação	-0,0889%	-1,3560%	-0,2495%	-0,2495%	-1,8319%
.Alimentação Fora do Domicílio	0,3383%	1,6034%	3,1850%	3,1850%	4,7869%
.HABITAÇÃO	0,4825%	1,4958%	1,5555%	1,5555%	2,3963%
.Locação, Impostos e Condomínio	-0,0206%	1,9059%	1,9243%	1,9243%	3,3050%
.Operação do Domicílio	0,1240%	0,8446%	0,8928%	0,8928%	1,0090%
.Conservação do Domicílio	2,9206%	3,4864%	3,6723%	3,6723%	6,7144%
.EQUIPAMENTO DOMÉSTICO	-0,1809%	-1,4736%	-2,6772%	-2,6772%	-3,8952%
.Eletrodomésticos e Equipamentos	-0,6711%	-3,1549%	-5,0491%	-5,0491%	-7,8103%
.Utensílios Domésticos	0,6256%	1,5890%	0,7680%	0,7680%	3,8656%
.Móveis	0,1319%	-0,1086%	-0,1402%	-0,1402%	-0,6597%
.Rouparia	0,5495%	-0,7033%	-2,2850%	-2,2850%	-1,8416%
.TRANSPORTES	-1,3165%	-3,9972%	1,8754%	1,8754%	7,7668%
.Individual	-1,1871%	-4,7910%	3,1540%	3,1540%	11,0087%
.Coletivo	-1,6805%	-1,6805%	-1,5728%	-1,5728%	-0,4500%
.VESTUÁRIO	-0,1812%	0,6240%	-1,3017%	-1,3017%	-2,1293%
.Roupas	-0,1453%	0,2108%	-2,0492%	-2,0492%	-3,9798%
.Calçados	-0,1703%	1,3726%	-0,1806%	-0,1806%	0,9511%
.EDUCAÇÃO E LEITURA	0,0290%	0,1392%	4,9122%	4,9122%	6,2289%
.Educação	0,0268%	0,1447%	4,9781%	4,9781%	6,2312%
.Leitura	0,0605%	0,0605%	3,9689%	3,9689%	6,1967%
.SAÚDE	1,3602%	2,6109%	3,3360%	3,3360%	5,7367%
.Assistência Médica	1,6903%	2,2546%	2,9948%	2,9948%	5,8598%
.Medicamentos e Produtos Farmacêuticos	0,0649%	4,1439%	4,8032%	4,8032%	5,3394%
.RECREAÇÃO	0,7597%	0,6624%	1,1558%	1,1558%	1,3239%
.Produtos	0,0102%	-0,6436%	-0,7395%	-0,7395%	-1,4137%
.Serviços	2,1838%	3,1847%	4,8799%	4,8799%	6,8414%
.DESPESAS PESSOAIS	-0,0832%	0,1661%	1,3011%	1,3011%	1,8225%
.Higiene e Beleza	-0,1470%	0,2741%	2,1044%	2,1044%	2,8866%
.Fumo e Acessórios	0,0206%	-0,0083%	0,0253%	0,0253%	0,1438%
.DESPESAS DIVERSAS	0,3375%	3,6606%	2,4068%	2,4068%	3,3294%
.Animais	0,4109%	4,4893%	2,9436%	2,9436%	3,5660%
.Comunicação	0,0000%	0,0000%	0,0000%	0,0000%	2,2503%

Fonte: DIEESE

Varição acumulada dos itens componentes do ICV-DIEESE
Maio de 2006
Estrato 1

DENOMINAÇÃO	MENSAL	TRIMESTRAL	SEMESTRAL	NO ANO	ANUAL
	06/06	04/06 – 06/06	01/06 – 06/06	01/06 – 05/06 07/05 – 06/06	06/06
TOTAL GERAL	-0,2691%	-0,6478%	-0,2625%	-0,2625%	0,5915%
.ALIMENTAÇÃO	-1,2353%	-2,8591%	-3,0777%	-3,0777%	-2,7312%
<i>.Produtos in natura e semi-elaborados</i>	-2,6031%	-5,0818%	-7,0564%	-7,0564%	-5,5353%
<i>.Indústria da Alimentação</i>	-0,1272%	-1,5627%	-0,1629%	-0,1629%	-1,7058%
<i>.Alimentação Fora do Domicílio</i>	0,2657%	1,5981%	3,3333%	3,3333%	5,4786%
.HABITAÇÃO	0,4478%	0,9723%	1,0196%	1,0196%	1,2162%
<i>.Locação, Impostos e Condomínio</i>	-0,1073%	1,8053%	1,7087%	1,7087%	2,6878%
<i>.Operação do Domicílio</i>	0,2601%	0,2249%	0,2194%	0,2194%	-0,3428%
<i>.Conservação do Domicílio</i>	2,8292%	3,8111%	4,5243%	4,5243%	8,0737%
.EQUIPAMENTO DOMÉSTICO	-0,1437%	-1,3691%	-2,6445%	-2,6445%	-4,2684%
<i>.Eletrodomésticos e Equipamentos</i>	-0,6484%	-2,9385%	-4,2037%	-4,2037%	-7,2324%
<i>.Utensílios Domésticos</i>	0,6197%	0,9785%	-0,8512%	-0,8512%	2,7607%
<i>.Móveis</i>	0,4040%	0,5365%	-0,3989%	-0,3989%	-2,4400%
<i>.Rouparia</i>	0,2302%	-0,6630%	-2,0611%	-2,0611%	-0,5254%
.TRANSPORTES	-0,6894%	-2,0149%	0,7891%	0,7891%	5,4258%
<i>.Individual</i>	-1,4763%	-5,2901%	2,8911%	2,8911%	12,0411%
<i>.Coletivo</i>	-0,2914%	-0,2914%	-0,2300%	-0,2300%	2,4031%
.VESTUÁRIO	-0,3111%	0,6743%	-1,1703%	-1,1703%	-2,0729%
<i>.Roupas</i>	-0,3736%	0,2261%	-1,8248%	-1,8248%	-3,9588%
<i>.Calçados</i>	-0,1825%	1,3632%	-0,1633%	-0,1633%	0,8087%
.EDUCAÇÃO E LEITURA	0,0560%	0,1872%	4,4175%	4,4175%	6,0184%
<i>.Educação</i>	0,0452%	0,1826%	4,6717%	4,6717%	6,1935%
<i>.Leitura</i>	0,2808%	0,2808%	-0,5791%	-0,5791%	2,5207%
.SAÚDE	1,0946%	2,7919%	3,4428%	3,4428%	5,4413%
<i>.Assistência Médica</i>	1,6769%	2,0642%	2,7293%	2,7293%	5,5095%
<i>.Medicamentos e Produtos Farmacêuticos</i>	0,0640%	4,1269%	4,7510%	4,7510%	5,3183%
.RECREAÇÃO	0,1509%	-0,2666%	0,0742%	0,0742%	-0,1586%
<i>.Produtos</i>	0,1645%	-0,7795%	-0,9637%	-0,9637%	-1,6235%
<i>.Serviços</i>	0,1202%	0,9025%	2,4820%	2,4820%	3,2891%
.DESPESAS PESSOAIS	-0,1794%	-0,1236%	0,5429%	0,5429%	0,9068%
<i>.Higiene e Beleza</i>	-0,3576%	-0,2143%	0,9720%	0,9720%	1,5032%
<i>.Fumo e Acessórios</i>	0,0349%	-0,0148%	0,0332%	0,0332%	0,2015%
.DESPESAS DIVERSAS	0,3551%	3,8582%	2,5350%	2,5350%	3,7248%
<i>.Animais</i>	0,4109%	4,4893%	2,9436%	2,9436%	3,5660%
<i>.Comunicação</i>	0,0000%	0,0000%	0,0000%	0,0000%	4,7508%

Fonte: DIEESE

Variação acumulada dos itens componentes do ICV-DIEESE
Maio de 2006
Estrato 2

DENOMINAÇÃO	MENSAL	TRIMESTRAL	SEMESTRAL	NO ANO	ANUAL
	06/06	04/06 – 06/06	01/06 – 06/06	01/06 – 05/06	07/05 – 06/06
TOTAL GERAL	-0,4248%	-1,0245%	-0,0535%	-0,0535%	1,3043%
.ALIMENTAÇÃO	-1,3342%	-2,9829%	-2,9869%	-2,9869%	-2,4618%
<i>.Produtos in natura e semi-elaborados</i>	-2,9334%	-5,7242%	-7,2474%	-7,2474%	-5,1287%
<i>.Indústria da Alimentação</i>	-0,1565%	-1,3863%	-0,2095%	-0,2095%	-1,8423%
<i>.Alimentação Fora do Domicílio</i>	0,3001%	1,3320%	3,2637%	3,2637%	4,7731%
.HABITAÇÃO	0,4076%	1,0888%	1,0893%	1,0893%	1,6822%
<i>.Locação, Impostos e Condomínio</i>	-0,0684%	1,7502%	1,7027%	1,7027%	2,9374%
<i>.Operação do Domicílio</i>	0,1625%	0,5146%	0,5224%	0,5224%	0,4472%
<i>.Conservação do Domicílio</i>	2,3962%	2,6317%	2,6811%	2,6811%	5,4187%
.EQUIPAMENTO DOMÉSTICO	-0,2689%	-1,6398%	-2,9850%	-2,9850%	-4,6754%
<i>.Eletrodomésticos e Equipamentos</i>	-0,7651%	-3,3538%	-5,6288%	-5,6288%	-8,9016%
<i>.Utensílios Domésticos</i>	0,7313%	2,3148%	2,0851%	2,0851%	5,1651%
<i>.Móveis</i>	0,0659%	-0,1585%	-0,0804%	-0,0804%	-0,1481%
<i>.Rouparia</i>	0,7746%	0,0175%	-1,0255%	-1,0255%	-2,1438%
.TRANSPORTES	-1,7157%	-4,1878%	0,6922%	0,6922%	5,9809%
<i>.Individual</i>	-1,3112%	-5,2546%	2,5928%	2,5928%	11,1338%
<i>.Coletivo</i>	-2,3754%	-2,3754%	-2,2920%	-2,2920%	-1,5456%
.VESTUÁRIO	-0,1729%	0,3237%	-1,2296%	-1,2296%	-1,8351%
<i>.Roupas</i>	-0,1066%	-0,2514%	-2,0212%	-2,0212%	-3,9110%
<i>.Calçados</i>	-0,2056%	1,0995%	-0,3897%	-0,3897%	0,8373%
.EDUCAÇÃO E LEITURA	0,0464%	0,1678%	4,7668%	4,7668%	6,5659%
<i>.Educação</i>	0,0499%	0,1806%	4,8651%	4,8651%	6,6202%
<i>.Leitura</i>	0,0000%	0,0000%	3,5020%	3,5020%	5,8634%
.SAÚDE	1,2771%	2,6314%	3,2182%	3,2182%	5,5777%
<i>.Assistência Médica</i>	1,7333%	2,1051%	2,7159%	2,7159%	5,6685%
<i>.Medicamentos e Produtos Farmacêuticos</i>	0,0651%	4,1791%	4,6913%	4,6913%	5,4360%
.RECREAÇÃO	0,1519%	0,2310%	0,9431%	0,9431%	1,0009%
<i>.Produtos</i>	-0,1152%	-0,5805%	-0,3378%	-0,3378%	-1,2343%
<i>.Serviços</i>	0,6312%	1,7098%	3,3078%	3,3078%	5,2424%
.DESPESAS PESSOAIS	-0,1471%	-0,0416%	0,8559%	0,8559%	1,2684%
<i>.Higiene e Beleza</i>	-0,2644%	-0,0642%	1,4513%	1,4513%	2,0814%
<i>.Fumo e Acessórios</i>	0,0198%	-0,0095%	0,0234%	0,0234%	0,1369%
.DESPESAS DIVERSAS	0,3521%	3,8249%	2,5135%	2,5135%	3,7154%
<i>.Animais</i>	0,4109%	4,4893%	2,9436%	2,9436%	3,5660%
<i>.Comunicação</i>	0,0000%	0,0000%	0,0000%	0,0000%	4,6225%

Fonte: DIEESE

Variação acumulada dos itens componentes do ICV - DIEESE
Maio de 2006
Estrato 3

DENOMINAÇÃO	MENSAL 06/06	TRIMESTRAL 04/06 – 06/06	SEMESTRAL 01/06 – 06/06	NO ANO 01/06 – 05/06	ANUAL 07/05 – 06/06
TOTAL GERAL	-0,0980%	-0,4531%	1,3071%	1,3071%	3,3837%
.ALIMENTAÇÃO	-1,0377%	-2,1616%	-2,4396%	-2,4396%	-1,3788%
<i>.Produtos in natura e semi-elaborados</i>	-3,1899%	-5,9862%	-8,5644%	-8,5644%	-5,2396%
<i>.Indústria da Alimentação</i>	-0,0326%	-1,2302%	-0,2777%	-0,2777%	-1,8678%
<i>.Alimentação Fora do Domicílio</i>	0,3618%	1,6826%	3,1105%	3,1105%	4,6517%
.HABITAÇÃO	0,5256%	1,8244%	1,9140%	1,9140%	3,1325%
<i>.Locação, Impostos e Condomínio</i>	0,0193%	1,9900%	2,0631%	2,0631%	3,5995%
<i>.Operação do Domicílio</i>	0,0588%	1,2142%	1,3019%	1,3019%	1,8800%
<i>.Conservação do Domicílio</i>	3,1614%	3,7593%	3,8861%	3,8861%	6,9765%
.EQUIPAMENTO DOMÉSTICO	-0,1580%	-1,3730%	-2,4669%	-2,4669%	-3,4954%
<i>.Eletrodomésticos e Equipamentos</i>	-0,6481%	-3,0607%	-4,8726%	-4,8726%	-7,4488%
<i>.Utensílios Domésticos</i>	0,6247%	1,6196%	0,9991%	0,9991%	3,8891%
<i>.Móveis</i>	0,1197%	-0,1693%	-0,1272%	-0,1272%	-0,7107%
<i>.Rouparia</i>	0,3343%	-1,3178%	-3,2550%	-3,2550%	-2,2968%
.TRANSPORTES	-1,2761%	-4,2304%	2,4613%	2,4613%	8,7240%
<i>.Individual</i>	-1,1367%	-4,6532%	3,3365%	3,3365%	10,9247%
<i>.Coletivo</i>	-1,9888%	-1,9888%	-1,8270%	-1,8270%	-1,3680%
.VESTUÁRIO	-0,1314%	0,6534%	-1,5135%	-1,5135%	-2,2579%
<i>.Roupas</i>	-0,0710%	0,2705%	-2,2746%	-2,2746%	-3,8326%
<i>.Calçados</i>	-0,1570%	1,4967%	-0,1666%	-0,1666%	0,8555%
.EDUCAÇÃO E LEITURA	0,0239%	0,1264%	4,9602%	4,9602%	6,1669%
<i>.Educação</i>	0,0206%	0,1303%	5,0172%	5,0172%	6,1572%
<i>.Leitura</i>	0,0710%	0,0710%	4,1474%	4,1474%	6,3053%
.SAÚDE	1,4460%	2,5601%	3,3401%	3,3401%	5,8379%
<i>.Assistência Médica</i>	1,6841%	2,3174%	3,0979%	3,0979%	5,9547%
<i>.Medicamentos e Produtos Farmacêuticos</i>	0,0746%	4,1225%	4,8962%	4,8962%	5,2808%
.RECREAÇÃO	1,0733%	0,9701%	1,4497%	1,4497%	1,7189%
<i>.Produtos</i>	0,0215%	-0,6667%	-0,8590%	-0,8590%	-1,4554%
<i>.Serviços</i>	3,0234%	4,0566%	5,8887%	5,8887%	7,9806%
.DESPESAS PESSOAIS	-0,0089%	0,3855%	1,8397%	1,8397%	2,4939%
<i>.Higiene e Beleza</i>	-0,0209%	0,5900%	2,8131%	2,8131%	3,7764%
<i>.Fumo e Acessórios</i>	0,0142%	-0,0044%	0,0224%	0,0224%	0,1191%
.DESPESAS DIVERSAS	0,3239%	3,5087%	2,3080%	2,3080%	3,0844%
<i>.Animais</i>	0,4109%	4,4893%	2,9436%	2,9436%	3,5660%
<i>.Comunicação</i>	0,0000%	0,0000%	0,0000%	0,0000%	1,3231%

Fonte: DIEESE