

SÃO PAULO, 04 DE AGOSTO DE 2005.

Alimentos e eletricidade respondem pela deflação em São Paulo

Pelo segundo mês consecutivo, o custo de vida no município de São Paulo registrou taxa negativa de 0,17%, segundo cálculo do DIEESE - Departamento Intersindical de Estatística e Estudos Sócio-Econômicos. Em julho, a retração verificada em grupos como Alimentação (-0,68%) e Habitação (-0,40%), que juntos contribuíram com -0,26 ponto percentual (pp) na taxa do mês, foi mais que suficiente para compensar elevações como a verificada nos gastos com Saúde (0,54%), que teve um impacto de 0,08 pp no Índice do Custo de Vida (ICV). Os dados encontram-se na Tabela 1 e no Gráfico 1.

Tabela 1
Índice do Custo de Vida (ICV-DIEESE)
Taxa, contribuição e ponderação por grupo e subgrupo
Município de São Paulo – julho 2005

Grupo e subgrupo	Variação %	Contribuição pp	Ponderação %
Total Geral	-0,17	-0,17	100,00
. Saúde	0,54	0,08	14,20
Assistência médica	0,61	0,07	11,34
Medicamentos e produtos farmacêuticos	0,27	0,01	2,82
. Transportes	-0,07	-0,01	16,12
Individual	-0,54	-0,06	11,56
Coletivo	1,14	0,05	4,56
. Habitação	-0,40	-0,09	23,43
Locação, impostos e condomínio	-0,69	-0,04	6,04
Operação do domicílio	-1,24	-0,17	14,12
Conservação do domicílio	3,79	0,12	3,26
. Alimentação	-0,68	-0,17	25,80
<i>In natura</i> e semi-elaborados	-1,17	-0,12	10,57
Indústria da alimentação	-0,62	-0,06	10,29
Fora do domicílio	0,27	0,01	4,93

Fonte: DIEESE

Em julho, o maior aumento de preços ocorreu no grupo Saúde (0,54%), em consequência do reajuste no subgrupo assistência médica (0,61%) devido, em grande parte, à elevação verificada nos seguros e convênios médicos (0,70%). Os medicamentos e produtos farmacêuticos (0,27%) tiveram pouca alteração em seus valores.

A pequena queda nos gastos com Transportes (-0,07%), deve-se ao recuo observado no subgrupo individual (-0,54%), resultado da diminuição no preço dos combustíveis (-0,83%). O subgrupo coletivo (1,14%) apresentou reajuste acentuado na tarifa dos ônibus interestaduais (14,46%).

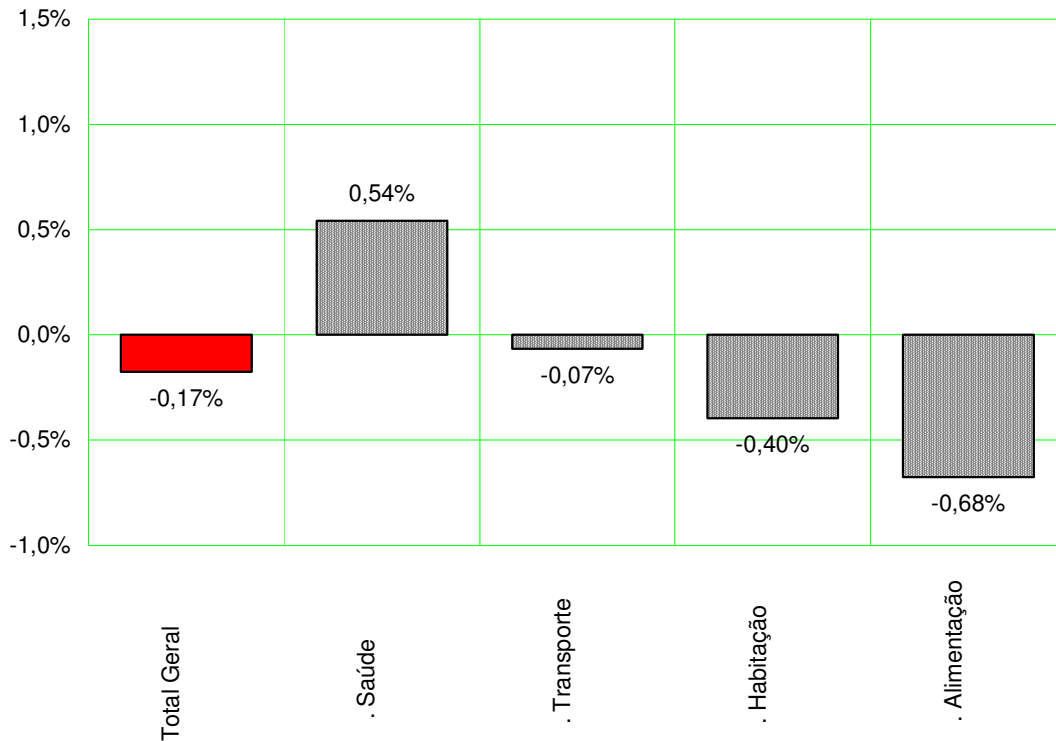
O comportamento dos preços no grupo Habitação (-0,40%) foi bastante distinto entre seus subgrupos: locação, impostos e condomínio (-0,69%), operação do domicílio (-1,24%) e conservação (3,79%).

No subgrupo locação, impostos e condomínio observou-se queda nos itens locação (-1,16%) e condomínio (-0,80%) e alta nos impostos (0,93%). Na operação do domicílio, a taxa negativa deve-se, exclusivamente, à queda no preço da energia (-9,42%), devido à diminuição não só de sua tarifa, como também da ECE (encargo de capacidade emergencial), conhecido como seguro apagão. Neste subgrupo, a telefonia fixa aumentou em 7,23%, contrapondo-se à queda da energia e evitando que a redução da taxa nos serviços públicos (-1,75%) fosse mais acentuada. Na conservação do domicílio (3,79%), os materiais de construção (-0,57%) tiveram uma pequena queda em seus valores, porém a mão-de-obra da construção civil subiu 8,46% .

O grupo com maior queda em suas taxas foi Alimentação (-0,68%) com variações negativas nos subgrupos: produtos *in natura* e semi elaborados (-1,17%) e indústria alimentícia (-0,62%). Taxa positiva foi apurada na alimentação fora do domicílio (0,27%).

Para o subgrupo produtos *in natura* e semi-elaborados foi verificada queda praticamente generalizada. A redução de 9,30% no item raízes e tubérculos resultou de taxas negativas em produtos como batata (-19,55%) e beterraba (-9,34%). Nas hortaliças (-2,84%) o recuo foi geral e nos legumes (-1,94%) houve diminuição acentuada no tomate (-6,20%) e aumento no chuchu (13,21%). As frutas (-0,52%) apresentaram recuo no preço do maracujá (-9,88%), morango (-7,06%) e laranja (-4,65%); e alta na uva (22,77%), melão (21,82%) e limão (20,97%). Nos grãos (0,47%) observou-se aumento no feijão (6,47%) e queda no arroz (-2,48%). Entre as carnes (-1,19%), foi apurada retração nos preços da bovina (-1,27%) e da suína (-0,09%); nas aves e ovos (-0,99%) a queda ocorreu tanto no frango (-0,83%) quanto nos ovos (-1,63%).

Gráfico 1
Índice do Custo de Vida (ICV-DIEESE)
Índice geral e grupos - Taxas mensais de julho de 2005
Município de São Paulo



Fonte: DIEESE

No subgrupo dos produtos da indústria alimentícia (-0,62%), as variações não foram muito acentuadas, porém cabe salientar as quedas ocorridas em alguns produtos importantes na composição alimentar, tais como: açúcar (-3,84%), óleos (-2,79%) e pão francês (-2,22%).

Na alimentação fora do domicílio (0,27%), as variações de preço foram semelhantes entre seus itens: refeição principal (0,32%) e lanches (0,20%).

Índices por estrato de renda

O DIEESE, além do índice geral também calcula mais três indicadores de inflação, segundo tercís de estratos de renda das famílias paulistanas. O estrato 1 corresponde à estrutura de gastos referentes a 1/3 das famílias com menor rendimento (renda média = R\$ 377,49*), para as quais a retração ficou em -0,45%. Para as famílias com nível intermediário de rendimento (renda média = R\$ 934,17*), pertencentes ao estrato 2, a taxa ficou em -0,36% enquanto para as mais ricas (renda média = R\$ 2.792,90*) verificou-se variação de -0,03%.

* Rendas definidas segundo valores de junho de 1996, quando da implantação da atual estrutura de pesos

Quando se compara o comportamento dos preços, em julho, com o mês anterior, verifica-se que para os estratos 1 e 2, as taxas recuaram ainda mais, sendo, respectivamente, -0,24pp. e -0,07pp menores. Para o estrato 3, porém, a variação deste mês apresentou uma diferença positiva de 0,08pp (Tabela 2).

Tabela 2
Índice do Custo de Vida (ICV-DIEESE)
Taxa geral e por estrato de renda
Município de São Paulo - junho e julho de 2005

Índices	Junho de 2005 (%)	Julho de 2005 (%)	Diferença (pp)
Geral	-0,17	-0,17	0,00
Estrato 1	-0,22	-0,45	-0,24
Estrato 2	-0,29	-0,36	-0,07
Estrato 3	-0,11	-0,03	0,08

Fonte: DIEESE

Como os alimentos e a energia foram os grandes responsáveis pela deflação em julho, as famílias de menor renda foram as mais beneficiadas, pois o peso desses bens e serviços é bastante significativo na composição de suas despesas.

O aumento ocorrido na Saúde, que teve origem no reajuste dos seguros e convênios médicos, apresentou uma correlação direta com a renda familiar, ou seja, quanto maior o poder aquisitivo da família, maior foi o impacto desses reajustes nos seus índices inflacionários, com as seguintes contribuições: estrato 1 (0,05pp), estrato 2 (0,07pp) e estrato 3 (0,09pp).

No grupo Transportes, as contribuições por estrato de renda foram bastante distintas, uma vez que ocorreram reajustes no transporte coletivo, que afetaram mais as famílias de menor rendimento, e queda no individual, beneficiando as de maior poder aquisitivo, reunidas no estrato 3, e tendo como consequência os seguintes impactos por estrato: 1 (0,16pp), 2 (-0,01pp) e 3 (-0,06pp)

As reduções de preço verificadas nos grupos Habitação e Alimentação apresentaram uma correlação positiva com a renda familiar. Assim, as famílias de menor poder aquisitivo foram mais beneficiadas que as de renda mais elevada. As contribuições conjuntas desses grupos afetaram o cálculo dos índices por estrato da seguinte forma: estrato 1 (-0,70pp) estrato 2 (-0,45pp) e estrato 3 (-0,08pp).

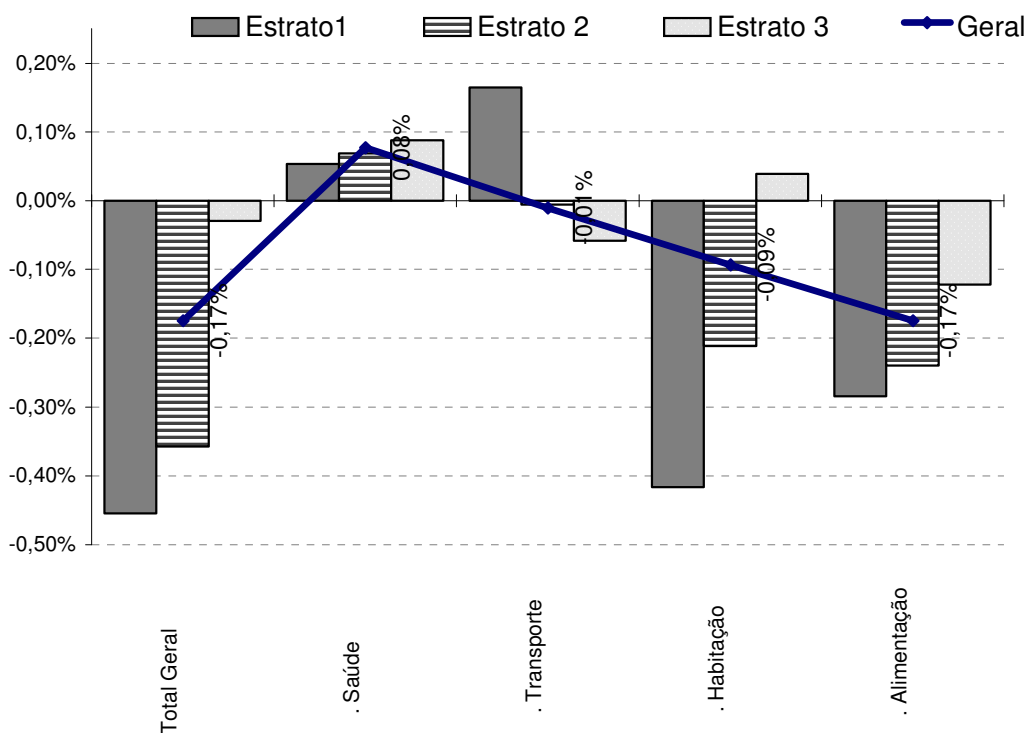
Assim, este mês foi bastante ilustrativo para mostrar a importância da estrutura de gastos familiares frente às variações dos preços de mercado, o que pode ser visto na Tabela 3.

Tabela 3
Índice do Custo de Vida (ICV-DIEESE)
Taxas e contribuições: geral e por estrato de renda
Município de São Paulo junho de 2005

Grupos	Geral		Estrato 1		Estrato 2		Estrato 3	
	Taxa %	Contribuição pp	Taxa %	Contribuição pp	Taxa %	Contribuição pp	Taxa %	Contribuição pp
Total Geral	-0,17	-0,17	-0,45	-0,45	-0,36	-0,36	-0,03	-0,03
Saúde	0,54	0,08	0,49	0,05	0,57	0,07	0,55	0,09
Educação e Leitura	0,28	0,02	0,46	0,02	0,57	0,02	0,21	0,02
Despesas Pessoais	0,29	0,01	0,31	0,01	0,32	0,01	0,27	0,01
Despesas Diversas	1,33	0,01	1,61	0,01	1,62	0,00	1,17	0,00
Recreação	0,21	0,00	0,01	0,00	0,18	0,00	0,25	0,00
Vestuário	-0,11	0,00	-0,08	0,00	-0,08	0,00	-0,10	0,00
Equipamento Doméstico	-0,20	-0,01	-0,19	-0,01	-0,24	-0,01	-0,23	-0,01
Transportes	-0,07	-0,01	1,53	0,16	-0,04	-0,01	-0,33	-0,06
Habitação	-0,40	-0,09	-1,56	-0,42	-0,87	-0,21	0,17	0,04
Alimentação	-0,68	-0,17	-0,83	-0,28	-0,80	-0,24	-0,56	-0,12

Fonte: DIEESE

Gráfico 2
Índice do Custo de Vida (ICV-DIEESE)
Contribuições: geral e por estrato de renda
Município de São Paulo julho de 2005



Fonte: DIEESE

Índices Acumulados

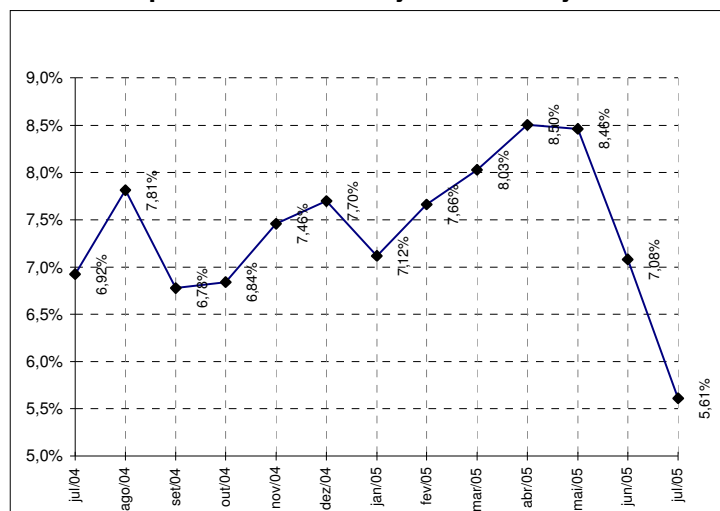
O ICV-DIEESE acumula, neste ano, taxa de 2,62% e nos últimos 12 meses situa-se em 5,61%. As taxas mensais e anualizadas de julho de 2004 a julho de 2005 revelam, nos últimos dois meses, uma queda acentuada nos índices anuais, passando de um patamar de 8,0% nos primeiros cinco meses do ano, para uma média de 6,3%, neste último bimestre, conforme mostram a Tabela 4 e o Gráfico 3.

Tabela 4
Índice do Custo de Vida (ICV-DIEESE)
Taxas Mensais e Anuais
Município de São Paulo
Julho 2004 a julho 2005

Mês/ano	Taxas mensais %	Taxa anuais %
jul/04	1,21	6,92
ago/04	0,69	7,81
set/04	0,29	6,78
out/04	0,53	6,84
nov/04	0,83	7,46
dez/04	0,54	7,70
jan/05	0,91	7,12
fev/05	0,32	7,66
mar/05	0,81	8,03
abr/05	0,50	8,50
mai/05	0,39	8,46
jun/05	-0,17	7,08
jul/05	-0,17	5,61

Fonte: DIEESE

Gráfico 3
Índice do Custo de Vida (ICV-DIEESE)
Taxas Anuais
Município de São Paulo - julho 2004 a julho 2005



Fonte: DIEESE

Como para este mês não estão previstos grandes reajustes, e como a inflação de agosto de 2004 foi relativamente elevada (0,69%), é de se esperar que a taxa anualizada continue a apresentar trajetória declinante.

Neste ano, para uma inflação de 2,62%, os índices por estrato de renda foram relativamente semelhantes: estrato 1 (2,45%), estrato 2 (2,33%) e estrato 3 (2,80%). Já as taxas relativas aos últimos 12 meses são bastante distintas e apresentam um comportamento crescente do acordo com a renda familiar, sendo menor para o estrato 1 (4,55%), seguido do 2º estrato (5,07%) e com uma taxa bem mais elevada para o estrato 3, que chega a 6,12%.

Neste ano, os grupos que subiram bem acima da inflação (2,62%) foram: Despesas Diversas (8,09%), Educação e Leitura (7,24%) e Saúde (4,52%). Taxas bem menores foram apuradas para Vestuário (0,49%), Despesas Pessoais (0,69%) e Recreação (0,93%).

As maiores diferenças, porém, são observadas ao se analisar os subgrupos, para os quais as taxas situaram-se entre -1,43% e 15,00%. Comportamento deflacionário foi verificado, neste ano, para móveis (-1,43%), roupas (-1,31%), produtos *in natura* e semi-elaborados (-0,88%), transporte individual (-0,41%) e fumo e acessórios (-0,35%). As taxas mais elevadas ocorreram em subgrupos como: transporte coletivo (15,00%), ração animal (9,47%), educação (7,51%) e medicamentos e produtos farmacêuticos (6,18%).

Nos últimos doze meses, para uma inflação de 5,61%, alguns grupos reajustaram seus preços bem acima deste patamar, como se verificou para Transportes (10,53%), Despesas Diversas (9,73%), Saúde (9,44%) e Educação e Leitura (7,84%). Por outro lado, outros grupos tiveram variação pequena, como ocorrido nos seguintes grupos: Vestuário (0,98%), Recreação (1,58%) e Despesas Pessoais (2,31%).

Quando se consideram os subgrupos do ICV-DIEESE, as diferenças são ainda mais acentuadas. Com taxas acima de dois dígitos encontram-se: transporte coletivo (15,16%), serviços de comunicação (11,24%) e assistência médica (10,17%). Variações negativas ou próximas a zero foram apuradas para os seguintes subgrupos: roupas (-1,05%), produtos *in natura* e semi-elaborados (0,10%), móveis (0,78%) e serviços de recreação (0,79%).

O detalhamento das variações do ICV-DIEESE, por estrato de renda segundo os grupos e subgrupos pode ser verificado na Tabela 5.

Tabela 5
Índice do Custo de Vida (ICV-DIEESE)
Geral e por estrato de renda
Taxas acumuladas no ano e anual por grupo e subgrupo
Município de São Paulo

Grupos e subgrupos	Variação no Ano em % (jan/2005 a jul/2005)				Variação Anual em % (ago/2004 a jul/2005)			
	Geral	Estrato 1	Estrato 2	Estrato 3	Geral	Estrato 1	Estrato 2	Estrato 3
Total Geral	2,62	2,45	2,33	2,80	5,61	4,55	5,07	6,12
.Alimentação	1,64	1,31	1,37	2,00	3,42	2,37	2,85	4,18
.In natura e semi-elaborados.	-0,88	-0,26	-0,62	-1,27	0,10	-0,36	0,15	0,25
.Indústria da alimentação	2,73	2,13	2,45	3,21	4,28	3,90	4,07	4,60
.Fora do domicílio	4,97	5,19	4,99	4,91	9,21	9,03	8,79	9,35
.Habitação	1,27	0,02	0,65	1,91	3,61	2,49	3,12	4,19
.Locação, impostos e condomínio	1,20	0,74	0,87	1,44	2,45	1,49	1,84	2,93
.Operação do domicílio	0,54	-1,06	-0,10	1,41	3,60	2,12	3,13	4,39
.Conservação do domicílio	4,50	5,48	3,81	4,60	5,79	7,13	5,33	5,70
.Equipamento Doméstico	2,11	2,91	1,56	2,22	4,08	4,99	2,99	4,44
.Eletrodomésticos	3,35	4,67	2,38	3,63	4,92	6,11	3,56	5,44
.Utensílios domésticos	5,28	5,05	6,03	5,27	8,91	7,63	10,04	9,10
.Móveis	-1,43	-2,16	-1,39	-1,41	0,78	0,89	0,28	0,84
.Rouparia	2,14	3,59	0,77	2,37	2,99	6,03	-0,39	4,28
.Transportes	3,56	9,79	4,96	2,21	10,53	13,80	11,37	9,74
.Individual	-0,41	-1,97	-1,27	-0,07	8,78	9,08	8,62	8,79
.Coletivo	15,00	15,92	15,47	13,98	15,16	16,01	15,59	14,22
.Vestuário	0,49	0,57	0,94	0,13	0,98	1,36	1,57	0,51
.Roupas	-1,31	-1,42	-0,76	-1,64	-1,05	-0,51	-0,78	-1,44
.Calçados	3,32	3,22	3,21	3,43	4,03	3,88	4,47	3,90
.Educação e Leitura	7,24	7,12	7,11	7,27	7,84	7,83	7,73	7,86
.Educação	7,51	7,35	7,42	7,54	8,09	8,06	8,03	8,10
.Leitura	3,39	2,67	3,22	3,45	4,35	3,40	3,88	4,48
.Saúde	4,52	5,03	4,67	4,36	9,44	9,31	9,69	9,41
.Assistência médica	4,12	4,30	4,15	4,09	10,17	10,68	10,83	9,93
.Medicamentos e produtos farmacêuticos	6,18	6,37	6,16	6,09	6,75	6,93	6,80	6,58
.Recreação	0,93	1,27	0,98	0,92	1,58	2,29	1,63	1,56
.Produtos	0,63	1,34	0,64	0,58	1,99	2,65	1,81	2,02
.Serviços	1,53	1,12	1,64	1,59	0,79	1,46	1,29	0,68
.Despesas Pessoais	0,69	0,34	0,34	1,03	2,31	1,91	1,89	2,76
.Higiene e beleza	1,36	0,84	0,83	1,81	1,52	0,46	0,71	2,34
.Fumo e acessórios	-0,35	-0,24	-0,35	-0,40	3,59	3,69	3,58	3,54
.Despesas Diversas	8,09	8,80	8,74	7,61	9,73	9,83	9,84	9,68
.Animais	9,47	9,47	9,47	9,47	9,40	9,40	9,40	9,40
.Comunicação	2,25	4,75	4,62	1,32	11,24	12,58	12,51	10,73

Fonte: DIEESE

Comportamento dos preços pós desvalorização cambial

O estudo dos preços no período de janeiro de 1999 até julho de 2005 visa avaliar alguns resultados da política econômica após a adoção de câmbio flutuante, em janeiro de 1999, e o estabelecimento de metas inflacionárias, em junho daquele ano.

Para o cumprimento das metas estabelecidas, a política monetária adota como principal instrumento, a elevação da taxa de juros, quando a inflação apresenta sinais de elevação. Esta política tem como objetivo reprimir os reajustes nos preços, via diminuição da demanda agregada, refletindo assim no nível de atividade econômica.

Para uma avaliação dos efeitos desta política nas taxas de variação dos preços de mercado, os itens do ICV-DIEESE foram agregados segundo a origem de sua formação em dois grandes grupos: preços de “contratos” e preços “livres”.

Os itens classificados dentro do grupo “contratos” são todos aqueles cujos preços só podem ser alterados se previstos em contrato - com cláusula de reajuste - ou itens sujeitos a política pré-determinada de aumento. Este grupo foi desagregado em dois subgrupos: privados e públicos/administrados.

Nos “contratos privados” estão os seguintes itens: seguros e convênios médicos, aluguéis, mensalidades escolares etc. Os preços de “contratos públicos/administrados” incluem: energia elétrica, telefonia, água e esgoto, gás de cozinha, transporte coletivo, combustível, medicamentos impostos etc.

Os preços “livres” compreendem os bens e serviços que podem ter seus valores alterados diariamente no mercado, sem que sofram qualquer restrição, por parte dos órgãos governamentais como os de defesa do consumidor.

A Tabela 6 e o Gráfico 4 mostram as taxas anuais de inflação agregadas pelos grupos de preços de mercado “contratos” e “livres”, para o período de janeiro de 1999 a julho de 2005.

A análise destas taxas revela que os bens e serviços cujos preços podem ser livremente alterados no mercado representam 55,7% dos gastos familiares. São bastante sensíveis às políticas de juros altos e às expectativas inflacionárias. Em quase todos os anos analisados, as taxas dos preços “livres” foram menores que as de “contrato”, exceção a 2002, quando este comportamento se inverteu e os preços de “contrato” (12,2%) subiram menos que os “livres” (13,6%), o que revela a vulnerabilidade dos preços “livres” frente às expectativas inflacionárias, oriundas do receio da mudança na política governamental.

Já os bens e serviços cujos preços têm origem em “contratos” ou normas pré-estabelecidas, não se mostram vulneráveis às políticas de juros altos e às expectativas inflacionárias. De um modo geral, seus valores são indexados pela inflação passada.

Entre os preços dos itens originários de “contratos”, neste período, os privados (81,6%) subiram menos que os públicos/administrados (118,0%). Porém, a variação dos “contratos” (97,0%) foi bem superior à dos preços “livres” (58,9%).

Portanto, o estabelecimento de medidas que dêem maior atenção aos “contratos” ajudaria a conter a inflação com menor custo para a população, que tem 44,3% de seus gastos indexados por índices elevados, como mostra a Tabela 6.

Gráfico 4
Índice do Custo de Vida (ICV-DIEESE)
Taxas anuais segundo grupos: “contratos” e “livres”
1999 a 2005
Município de São Paulo

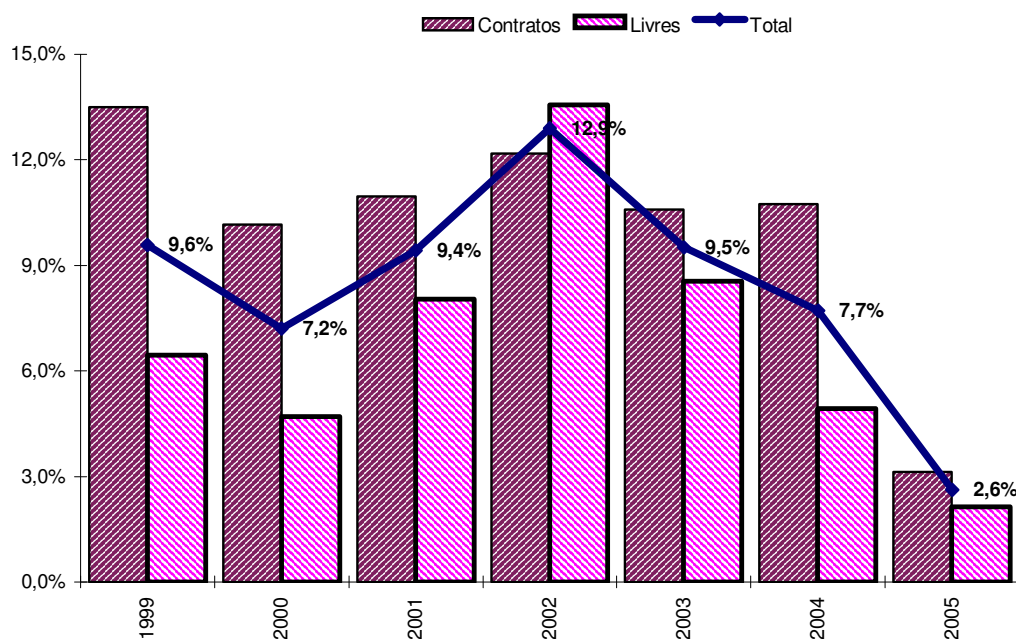


Tabela 6
ICV-DIEESE
Taxas anuais de 1999 a 2005
Segundo Grupos: “contratos” e “livres”
Município de São Paulo

Preços	Setor	Peso dez/98	Taxa acum.1999	Taxa acum.2000	Taxa acum.2001	Taxa acum.2002	Taxa acum. 2003	Taxa acum. 2004	Taxa acum. 2005	Taxa acum. jan/99 a jul/05
Contratos	Privado	25,6%	8,1%	5,1%	9,7%	11,5%	11,8%	11,3%	4,7%	81,6%
	Públ/Adm	18,7%	20,9%	16,3%	12,4%	12,9%	9,3%	10,1%	1,5%	118,0%
Contratos		44,3%	13,5%	10,2%	11,0%	12,2%	10,6%	10,7%	3,1%	97,0%
Livres	Privados	55,7%	6,5%	4,7%	8,0%	13,6%	8,5%	4,9%	2,1%	58,9%
Total Global		100,0%	9,6%	7,2%	9,4%	12,9%	9,5%	7,7%	2,6%	75,8%

Fonte: DIEESE

ÍNDICE DO CUSTO DE VIDA NO MUNICÍPIO DE SÃO PAULO - ICV-DIEESE

JULHO DE 2005

ÍNDICE GERAL

DENOMINAÇÃO	VARIAÇÃO	CONTRIBUIÇÃO	PONDERAÇÃO
TOTAL GERAL	-0,1746%	-0,1746%	100,0000%
ALIMENTAÇÃO	-0,6756%	-0,1743%	25,8001%
<i>Produtos in natura e semi-elaborados</i>	-1,1719%	-0,1239%	10,5737%
<i>Indústria da Alimentação</i>	-0,6192%	-0,0637%	10,2941%
<i>Alimentação Fora do Domicílio</i>	0,2706%	0,0133%	4,9324%
HABITAÇÃO	-0,3968%	-0,0930%	23,4272%
<i>Locação, Impostos e Condomínio</i>	-0,6890%	-0,0416%	6,0447%
<i>Operação do Domicílio</i>	-1,2387%	-0,1749%	14,1195%
<i>Conservação do Domicílio</i>	3,7872%	0,1236%	3,2630%
EQUIPAMENTO DOMÉSTICO	-0,2042%	-0,0087%	4,2617%
<i>Eletrodomésticos e Equipamentos</i>	0,0932%	0,0021%	2,2345%
<i>Utensílios Domésticos</i>	0,3675%	0,0020%	0,5492%
<i>Móveis</i>	-0,9581%	-0,0118%	1,2270%
<i>Rouparia</i>	-0,4172%	-0,0010%	0,2510%
TRANSPORTES	-0,0650%	-0,0105%	16,1187%
<i>Individual</i>	-0,5407%	-0,0625%	11,5585%
<i>Coletivo</i>	1,1408%	0,0520%	4,5602%
VESTUÁRIO	-0,1062%	-0,0037%	3,5077%
<i>Roupas</i>	-0,2418%	-0,0050%	2,0831%
<i>Calçados</i>	0,0910%	0,0011%	1,2234%
<i>Acessórios</i>	0,0993%	0,0002%	0,2012%
EDUCAÇÃO E LEITURA	0,2770%	0,0205%	7,4038%
<i>Educação</i>	0,3282%	0,0227%	6,9251%
<i>Leitura</i>	-0,4635%	-0,0022%	0,4786%
SAÚDE	0,5416%	0,0769%	14,1998%
<i>Assistência Médica</i>	0,6099%	0,0692%	11,3411%
<i>Aparelhos</i>	0,0000%	0,0000%	0,0426%
<i>Medicamentos e Produtos Farmacêuticos</i>	0,2748%	0,0077%	2,8161%
RECREAÇÃO	0,2080%	0,0030%	1,4329%
<i>Produtos</i>	-0,2995%	-0,0029%	0,9577%
<i>Serviços</i>	1,2310%	0,0058%	0,4752%
DESPESAS PESSOAIS	0,2909%	0,0101%	3,4632%
<i>Higiene e Beleza</i>	0,4259%	0,0090%	2,1199%
<i>Fumo e Acessórios</i>	0,0779%	0,0010%	1,3433%
DESPESAS DIVERSAS	1,3260%	0,0051%	0,3848%
<i>Animais</i>	1,1231%	0,0035%	0,3156%
<i>Comunicação</i>	2,2503%	0,0016%	0,0693%

Fonte: DIEESE

ÍNDICE DO CUSTO DE VIDA NO MUNICÍPIO DE SÃO PAULO – ICV-DIEESE
 JULHO DE 2005
 ESTRATO 1 - FAMÍLIAS COM RENDA INFERIOR (RENDA MÉDIA = R\$ 377,49*)

DENOMINAÇÃO	VARIAÇÃO	CONTRIBUIÇÃO	PONDERAÇÃO
TOTAL GERAL	-0,4549%	-0,4549%	100,0000%
ALIMENTAÇÃO	-0,8281%	-0,2840%	34,3007%
<i>Produtos in natura e semi-elaborados</i>	-1,0570%	-0,1716%	16,2351%
<i>Indústria da Alimentação</i>	-0,8704%	-0,1245%	14,3085%
<i>Alimentação Fora do Domicílio</i>	0,3217%	0,0121%	3,7571%
HABITAÇÃO	-1,5611%	-0,4161%	26,6536%
<i>Locação, Impostos e Condomínio</i>	-0,7550%	-0,0464%	6,1415%
<i>Operação do Domicílio</i>	-2,6708%	-0,4750%	17,7868%
<i>Conservação do Domicílio</i>	3,8649%	0,1053%	2,7254%
EQUIPAMENTO DOMÉSTICO	-0,1918%	-0,0077%	3,9933%
<i>Eletrodomésticos e Equipamentos</i>	0,2522%	0,0056%	2,2233%
<i>Utensílios Domésticos</i>	0,2210%	0,0013%	0,5663%
<i>Móveis</i>	-1,4597%	-0,0145%	0,9903%
<i>Rouparia</i>	-0,0299%	-0,0001%	0,2134%
TRANSPORTES	1,5270%	0,1647%	10,7856%
<i>Individual</i>	-0,9072%	-0,0307%	3,3824%
<i>Coletivo</i>	2,6391%	0,1954%	7,4033%
VESTUÁRIO	-0,0800%	-0,0030%	3,7663%
<i>Roupas</i>	-0,1435%	-0,0030%	2,1102%
<i>Calçados</i>	0,0112%	0,0002%	1,4930%
<i>Acessórios</i>	-0,0926%	-0,0002%	0,1631%
EDUCAÇÃO E LEITURA	0,4636%	0,0164%	3,5334%
<i>Educação</i>	0,5070%	0,0171%	3,3649%
<i>Leitura</i>	-0,4031%	-0,0007%	0,1685%
SAÚDE	0,4876%	0,0536%	10,9969%
<i>Assistência Médica</i>	0,6513%	0,0460%	7,0624%
<i>Medicamentos e Produtos Farmacêuticos</i>	0,1937%	0,0076%	3,9345%
RECREAÇÃO	0,0124%	0,0001%	0,7933%
<i>Produtos</i>	-0,1796%	-0,0010%	0,5567%
<i>Serviços</i>	0,4643%	0,0011%	0,2365%
DESPESAS PESSOAIS	0,3115%	0,0149%	4,7941%
<i>Higiene e Beleza</i>	0,4749%	0,0123%	2,5979%
<i>Fumo e Acessórios</i>	0,1183%	0,0026%	2,1962%
DESPESAS DIVERSAS	1,6094%	0,0062%	0,3828%
<i>Animais</i>	1,1231%	0,0037%	0,3315%
<i>Comunicação</i>	4,7508%	0,0024%	0,0513%

Fonte: DIEESE

* Valores de junho de 1996, quando foi introduzida a nova ponderação

ÍNDICE DO CUSTO DE VIDA NO MUNICÍPIO DE SÃO PAULO – ICV-DIEESE

JULHO DE 2005

ESTRATO 2 - FAMÍLIAS COM RENDA INTERMEDIÁRIA (RENDA MÉDIA = R\$ 934,17*)

DENOMINAÇÃO	VARIAÇÃO	CONTRIBUIÇÃO	PONDERAÇÃO
TOTAL GERAL	-0,3575%	-0,3575%	100,0000%
. ALIMENTAÇÃO	-0,7993%	-0,2394%	29,9537%
. . <i>Produtos in natura e semi-elaborados</i>	-1,1698%	-0,1584%	13,5380%
. . <i>Indústria da Alimentação</i>	-0,7179%	-0,0897%	12,4956%
. . <i>Alimentação Fora do Domicílio</i>	0,2205%	0,0086%	3,9202%
. HABITAÇÃO	-0,8741%	-0,2110%	24,1374%
. . <i>Locação, Impostos e Condomínio</i>	-0,6914%	-0,0388%	5,6097%
. . <i>Operação do Domicílio</i>	-1,8194%	-0,2791%	15,3419%
. . <i>Conservação do Domicílio</i>	3,3568%	0,1069%	3,1858%
. EQUIPAMENTO DOMÉSTICO	-0,2399%	-0,0120%	4,9843%
. . <i>Eletrodomésticos e Equipamentos</i>	-0,0862%	-0,0024%	2,8097%
. . <i>Utensílios Domésticos</i>	0,5365%	0,0026%	0,4939%
. . <i>Móveis</i>	-0,7407%	-0,0102%	1,3825%
. . <i>Rouparia</i>	-0,6512%	-0,0019%	0,2984%
. TRANSPORTES	-0,0364%	-0,0055%	15,0779%
. . <i>Individual</i>	-0,5843%	-0,0523%	8,9504%
. . <i>Coletivo</i>	0,7639%	0,0468%	6,1275%
. VESTUÁRIO	-0,0770%	-0,0030%	3,8862%
. . <i>Roupas</i>	-0,2151%	-0,0046%	2,1296%
. . <i>Calçados</i>	0,0722%	0,0011%	1,5243%
. . <i>Acessórios</i>	0,2101%	0,0005%	0,2322%
. EDUCAÇÃO E LEITURA	0,5683%	0,0247%	4,3392%
. . <i>Educação</i>	0,6447%	0,0260%	4,0282%
. . <i>Leitura</i>	-0,4216%	-0,0013%	0,3110%
. SAÚDE	0,5672%	0,0692%	12,2000%
. . <i>Assistência Médica</i>	0,6569%	0,0585%	8,8980%
. . <i>Aparelhos</i>	0,0000%	0,0000%	0,0549%
. . <i>Medicamentos e Produtos Farmacêuticos</i>	0,3310%	0,0107%	3,2471%
. RECREAÇÃO	0,1793%	0,0021%	1,1976%
. . <i>Produtos</i>	-0,4176%	-0,0033%	0,7843%
. . <i>Serviços</i>	1,3119%	0,0054%	0,4133%
. DESPESAS PESSOAIS	0,3165%	0,0124%	3,9188%
. . <i>Higiene e Beleza</i>	0,4879%	0,0111%	2,2802%
. . <i>Fumo e Acessórios</i>	0,0780%	0,0013%	1,6386%
. DESPESAS DIVERSAS	1,6176%	0,0049%	0,3049%
. . <i>Animais</i>	1,1231%	0,0029%	0,2618%
. . <i>Comunicação</i>	4,6225%	0,0020%	0,0431%

Fonte: DIEESE

* Valores de junho de 1996, quando foi introduzida a nova ponderação

ÍNDICE DO CUSTO DE VIDA NO MUNICÍPIO DE SÃO PAULO - ICV-DIEESE

JULHO DE 2005

ESTRATO 3 - FAMÍLIAS COM RENDA SUPERIOR (RENDA MÉDIA = R\$ 2.792,90*)

DENOMINAÇÃO	VARIAÇÃO	CONTRIBUIÇÃO	PONDERAÇÃO
TOTAL GERAL	-0,0291%	-0,0291%	100,0000%
. ALIMENTAÇÃO	-0,5590%	-0,1221%	21,8393%
. . <i>Produtos in natura e semi-elaborados</i>	-1,2822%	-0,1005%	7,8360%
. . <i>Indústria da Alimentação</i>	-0,4496%	-0,0374%	8,3127%
. . <i>Alimentação Fora do Domicílio</i>	0,2769%	0,0158%	5,6907%
. HABITAÇÃO	0,1735%	0,0389%	22,4309%
. . <i>Locação, Impostos e Condomínio</i>	-0,6735%	-0,0418%	6,2113%
. . <i>Operação do Domicílio</i>	-0,4263%	-0,0546%	12,8021%
. . <i>Conservação do Domicílio</i>	3,9598%	0,1353%	3,4175%
. EQUIPAMENTO DOMÉSTICO	-0,2253%	-0,0091%	4,0475%
. . <i>Eletrodomésticos e Equipamentos</i>	0,1336%	0,0027%	2,0087%
. . <i>Utensílios Domésticos</i>	0,3704%	0,0021%	0,5754%
. . <i>Móveis</i>	-1,0186%	-0,0124%	1,2219%
. . <i>Rouparia</i>	-0,6163%	-0,0015%	0,2415%
. TRANSPORTES	-0,3270%	-0,0581%	17,7731%
. . <i>Individual</i>	-0,5002%	-0,0730%	14,5914%
. . <i>Coletivo</i>	0,4675%	0,0149%	3,1817%
. VESTUÁRIO	-0,1001%	-0,0032%	3,1887%
. . <i>Roupas</i>	-0,2217%	-0,0045%	2,0097%
. . <i>Calçados</i>	0,1102%	0,0011%	0,9877%
. . <i>Acessórios</i>	0,0916%	0,0002%	0,1913%
. EDUCAÇÃO E LEITURA	0,2083%	0,0201%	9,6460%
. . <i>Educação</i>	0,2559%	0,0231%	9,0198%
. . <i>Leitura</i>	-0,4786%	-0,0030%	0,6262%
. SAÚDE	0,5469%	0,0876%	16,0171%
. . <i>Assistência Médica</i>	0,5930%	0,0810%	13,6664%
. . <i>Aparelhos</i>	0,0000%	0,0000%	0,0473%
. . <i>Medicamentos e Produtos Farmacêuticos</i>	0,2847%	0,0066%	2,3033%
. RECREAÇÃO	0,2502%	0,0043%	1,7055%
. . <i>Produtos</i>	-0,2686%	-0,0030%	1,1318%
. . <i>Serviços</i>	1,2736%	0,0073%	0,5738%
. DESPESAS PESSOAIS	0,2660%	0,0078%	2,9446%
. . <i>Higiene e Beleza</i>	0,3783%	0,0072%	1,9120%
. . <i>Fumo e Acessórios</i>	0,0579%	0,0006%	1,0327%
. DESPESAS DIVERSAS	1,1661%	0,0047%	0,4071%
. . <i>Animais</i>	1,1231%	0,0036%	0,3197%
. . <i>Comunicação</i>	1,3231%	0,0012%	0,0874%

Fonte: DIEESE

* Valores de junho de 1996, quando foi introduzida a nova ponderação

VARIAÇÃO ACUMULADA DOS ITENS COMPONENTES DO ICV-DIEESE
JULHO DE 2005
ÍNDICE GERAL

DENOMINAÇÃO	MENSAL 07/05	TRIMESTRAL 05/05 – 07/05	SEMESTRAL 02/05 – 07/05	NO ANO 01/05 – 07/05	ANUAL 08/04 – 07/05
TOTAL GERAL	-0,1746%	0,0487%	1,6915%	2,6203%	5,6100%
.ALIMENTAÇÃO	-0,6756%	-0,5616%	1,4222%	1,6403%	3,4181%
.Produtos in natura e semi-elaborados	-1,1719%	-2,1563%	-0,9193%	-0,8777%	0,1005%
.Indústria da Alimentação	-0,6192%	0,1353%	2,5897%	2,7304%	4,2751%
.Alimentação Fora do Domicílio	0,2706%	1,4725%	4,1723%	4,9717%	9,2102%
.HABITAÇÃO	-0,3968%	0,4277%	0,8931%	1,2698%	3,6129%
.Locação, Impostos e Condomínio	-0,6890%	0,8647%	0,6389%	1,1997%	2,4537%
.Operação do Domicílio	-1,2387%	-0,3919%	0,2307%	0,5438%	3,6010%
.Conservação do Domicílio	3,7872%	3,1300%	4,1944%	4,5050%	5,7854%
.EQUIPAMENTO DOMÉSTICO	-0,2042%	-0,3004%	1,4254%	2,1090%	4,0756%
.Eletrodomésticos e Equipamentos	0,0932%	0,0469%	2,4016%	3,3548%	4,9162%
.Utensílios Domésticos	0,3675%	1,6582%	4,3470%	5,2816%	8,9051%
.Móveis	-0,9581%	-2,0306%	-1,7030%	-1,4317%	0,7812%
.Rouparia	-0,4172%	0,9425%	2,2104%	2,1432%	2,9910%
.TRANSPORTES	-0,0650%	-1,2077%	2,7560%	3,5605%	10,5295%
.Individual	-0,5407%	-2,1195%	-0,8593%	-0,4139%	8,7751%
.Coletivo	1,1408%	1,1408%	13,0299%	15,0001%	15,1598%
.VESTUÁRIO	-0,1062%	1,4315%	1,2236%	0,4854%	0,9829%
.Roupas	-0,2418%	1,1562%	0,0495%	-1,3070%	-1,0486%
.Calçados	0,0910%	1,8416%	3,1662%	3,3180%	4,0290%
.EDUCAÇÃO E LEITURA	0,2770%	0,4062%	0,6384%	7,2352%	7,8374%
.Educação	0,3282%	0,3765%	0,5711%	7,5093%	8,0855%
.Leitura	-0,4635%	0,8415%	1,6306%	3,3898%	4,3462%
.SAÚDE	0,5416%	1,2248%	3,1533%	4,5163%	9,4449%
.Assistência Médica	0,6099%	1,1163%	2,4662%	4,1227%	10,1650%
.Medicamentos e Produtos Farmacêuticos	0,2748%	1,6727%	6,0653%	6,1829%	6,7458%
.RECREAÇÃO	0,2080%	0,0747%	0,8576%	0,9315%	1,5827%
.Produtos	-0,2995%	-0,4174%	0,4701%	0,6305%	1,9850%
.Serviços	1,2310%	1,0657%	1,6356%	1,5346%	0,7937%
.DESPESAS PESSOAIS	0,2909%	0,8400%	0,9989%	0,6933%	2,3090%
.Higiene e Beleza	0,4259%	1,3035%	1,5287%	1,3606%	1,5184%
.Fumo e Acessórios	0,0779%	0,1147%	0,1710%	-0,3458%	3,5859%
.DESPESAS DIVERSAS	1,3260%	5,8352%	8,4508%	8,0869%	9,7274%
.Animais	1,1231%	6,6650%	9,9297%	9,4733%	9,3976%
.Comunicação	2,2503%	2,2503%	2,2503%	2,2503%	11,2385%

Fonte: DIEESE

VARIAÇÃO ACUMULADA DOS ITENS COMPONENTES DO ICV-DIEESE
JULHO DE 2005
ESTRATO 1

DENOMINAÇÃO	MENSAL 07/05	TRIMESTRAL 05/05 – 07/05	SEMESTRAL 02/05 – 07/05	NO ANO 01/05 – 07/05	ANUAL 08/04 – 07/05
TOTAL GERAL	-0,4549%	-0,0647%	1,8921%	2,4489%	4,5526%
.ALIMENTAÇÃO	-0,8281%	-0,5427%	1,3663%	1,3116%	2,3689%
<i>.Produtos in natura e semi-elaborados</i>	-1,0570%	-1,4598%	-0,1001%	-0,2552%	-0,3579%
<i>.Indústria da Alimentação</i>	-0,8704%	-0,0269%	2,2740%	2,1289%	3,9032%
<i>.Alimentação Fora do Domicílio</i>	0,3217%	1,5132%	4,4112%	5,1856%	9,0260%
.HABITAÇÃO	-1,5611%	-0,9868%	-0,4736%	0,0213%	2,4902%
<i>.Locação, Impostos e Condomínio</i>	-0,7550%	0,3648%	-0,0380%	0,7372%	1,4886%
<i>.Operação do Domicílio</i>	-2,6708%	-2,1846%	-1,4567%	-1,0630%	2,1225%
<i>.Conservação do Domicílio</i>	3,8649%	3,7765%	4,9456%	5,4786%	7,1254%
.EQUIPAMENTO DOMÉSTICO	-0,1918%	-0,2384%	2,0139%	2,9057%	4,9850%
<i>.Eletrodomésticos e Equipamentos</i>	0,2522%	0,6896%	3,4985%	4,6683%	6,1088%
<i>.Utensílios Domésticos</i>	0,2210%	0,9180%	3,5733%	5,0462%	7,6320%
<i>.Móveis</i>	-1,4597%	-3,2540%	-2,4349%	-2,1587%	0,8853%
<i>.Rouparia</i>	-0,0299%	1,3638%	3,9539%	3,5925%	6,0277%
.TRANSPORTES	1,5270%	0,8877%	8,6732%	9,7897%	13,7997%
<i>.Individual</i>	-0,9072%	-2,8702%	-2,1519%	-1,9656%	9,0835%
<i>.Coletivo</i>	2,6391%	2,6391%	14,2481%	15,9206%	16,0120%
.VESTUÁRIO	-0,0800%	1,3903%	1,2513%	0,5731%	1,3557%
<i>.Roupas</i>	-0,1435%	1,0300%	-0,1394%	-1,4232%	-0,5073%
<i>.Calçados</i>	0,0112%	1,7840%	3,1478%	3,2219%	3,8794%
.EDUCAÇÃO E LEITURA	0,4636%	0,5153%	0,7165%	7,1207%	7,8342%
<i>.Educação</i>	0,5070%	0,4860%	0,6633%	7,3513%	8,0639%
<i>.Leitura</i>	-0,4031%	1,1083%	1,7971%	2,6714%	3,4015%
.SAÚDE	0,4876%	1,4707%	3,9224%	5,0291%	9,3143%
<i>.Assistência Médica</i>	0,6513%	1,3641%	2,6626%	4,2971%	10,6834%
<i>.Medicamentos e Produtos Farmacêuticos</i>	0,1937%	1,6637%	6,2738%	6,3749%	6,9294%
.RECREAÇÃO	0,0124%	0,3989%	0,8421%	1,2712%	2,2893%
<i>.Produtos</i>	-0,1796%	0,4614%	0,7234%	1,3357%	2,6490%
<i>.Serviços</i>	0,4643%	0,2532%	1,1212%	1,1212%	1,4585%
.DESPESAS PESSOAIS	0,3115%	0,8251%	0,7125%	0,3449%	1,9138%
<i>.Higiene e Beleza</i>	0,4749%	1,3853%	1,0966%	0,8393%	0,4611%
<i>.Fumo e Acessórios</i>	0,1183%	0,1682%	0,2602%	-0,2359%	3,6933%
.DESPESAS DIVERSAS	1,6094%	6,3964%	9,1840%	8,7957%	9,8270%
<i>.Animais</i>	1,1231%	6,6650%	9,9297%	9,4733%	9,3976%
<i>.Comunicação</i>	4,7508%	4,7508%	4,7508%	4,7508%	12,5831%

Fonte: DIEESE

VARIAÇÃO ACUMULADA DOS ITENS COMPONENTES DO ICV-DIEESE
JULHO DE 2005
ESTRATO 2

DENOMINAÇÃO	MENSAL 07/05	TRIMESTRAL 05/05 – 07/05	SEMESTRAL 02/05 – 07/05	NO ANO 01/05 – 07/05	ANUAL 08/04 – 07/05
TOTAL GERAL	-0,3575%	-0,1882%	1,6515%	2,3263%	5,0703%
.ALIMENTAÇÃO	-0,7993%	-0,6973%	1,2250%	1,3652%	2,8506%
.Produtos in natura e semi-elaborados	-1,1698%	-2,0096%	-0,6819%	-0,6179%	0,1534%
.Indústria da Alimentação	-0,7179%	0,0142%	2,4145%	2,4493%	4,0737%
.Alimentação Fora do Domicílio	0,2205%	1,6554%	4,2173%	4,9917%	8,7911%
.HABITAÇÃO	-0,8741%	-0,3129%	0,2225%	0,6459%	3,1219%
.Locação, Impostos e Condomínio	-0,6914%	0,4620%	0,1403%	0,8658%	1,8441%
.Operação do Domicílio	-1,8194%	-1,1848%	-0,4483%	-0,0999%	3,1281%
.Conservação do Domicílio	3,3568%	2,4872%	3,5584%	3,8084%	5,3290%
.EQUIPAMENTO DOMÉSTICO	-0,2399%	-0,4346%	0,9721%	1,5601%	2,9938%
.Eletrodomésticos e Equipamentos	-0,0862%	-0,3226%	1,5904%	2,3799%	3,5603%
.Utensílios Domésticos	0,5365%	2,3770%	5,2113%	6,0301%	10,0411%
.Móveis	-0,7407%	-1,8428%	-1,6236%	-1,3930%	0,2828%
.Rouparia	-0,6512%	0,5493%	0,6721%	0,7747%	-0,3878%
.TRANSPORTES	-0,0364%	-1,1004%	4,1662%	4,9610%	11,3747%
.Individual	-0,5843%	-2,3541%	-1,4854%	-1,2719%	8,6245%
.Coletivo	0,7639%	0,7639%	13,5544%	15,4663%	15,5918%
.VESTUÁRIO	-0,0770%	1,3439%	1,4791%	0,9433%	1,5712%
.Roupas	-0,2151%	1,1048%	0,4473%	-0,7569%	-0,7809%
.Calçados	0,0722%	1,6689%	2,9362%	3,2138%	4,4738%
.EDUCAÇÃO E LEITURA	0,5683%	0,6395%	0,8672%	7,1092%	7,7256%
.Educação	0,6447%	0,6147%	0,8053%	7,4180%	8,0313%
.Leitura	-0,4216%	0,9648%	1,6835%	3,2243%	3,8786%
.SAÚDE	0,5672%	1,2816%	3,3487%	4,6670%	9,6887%
.Assistência Médica	0,6569%	1,1350%	2,4291%	4,1538%	10,8309%
.Medicamentos e Produtos Farmacêuticos	0,3310%	1,6955%	6,0103%	6,1572%	6,8005%
.RECREAÇÃO	0,1793%	-0,0979%	0,7273%	0,9839%	1,6288%
.Produtos	-0,4176%	-0,6834%	0,1995%	0,6359%	1,8135%
.Serviços	1,3119%	1,0127%	1,7269%	1,6393%	1,2855%
.DESPESAS PESSOAIS	0,3165%	0,8576%	0,7458%	0,3354%	1,8892%
.Higiene e Beleza	0,4879%	1,3984%	1,1644%	0,8335%	0,7135%
.Fumo e Acessórios	0,0780%	0,1115%	0,1666%	-0,3526%	3,5785%
.DESPESAS DIVERSAS	1,6176%	6,3630%	9,1246%	8,7401%	9,8405%
.Animais	1,1231%	6,6650%	9,9297%	9,4733%	9,3976%
.Comunicação	4,6225%	4,6225%	4,6225%	4,6225%	12,5148%

Fonte: DIEESE

VARIAÇÃO ACUMULADA DOS ITENS COMPONENTES DO ICV - DIEESE
JULHO DE 2005
ESTRATO 3

DENOMINAÇÃO	MENSAL 07/05	TRIMESTRAL 05/05 – 07/05	SEMESTRAL 02/05 – 07/05	NO ANO 01/05 – 07/05	ANUAL 08/04 – 07/05
TOTAL GERAL	-0,0291%	0,1740%	1,6589%	2,8013%	6,1190%
.ALIMENTAÇÃO	-0,5590%	-0,5136%	1,5860%	1,9982%	4,1764%
.Produtos in natura e semi-elaborados	-1,2822%	-2,7096%	-1,5042%	-1,2668%	0,2464%
.Indústria da Alimentação	-0,4496%	0,3008%	2,8905%	3,2144%	4,5974%
.Alimentação Fora do Domicílio	0,2769%	1,3949%	4,0993%	4,9085%	9,3494%
.HABITAÇÃO	0,1735%	1,1857%	1,5958%	1,9116%	4,1876%
.Locação, Impostos e Condomínio	-0,6735%	1,1470%	1,0018%	1,4423%	2,9329%
.Operação do Domicílio	-0,4263%	0,6379%	1,1508%	1,4125%	4,3881%
.Conservação do Domicílio	3,9598%	3,2718%	4,3080%	4,5991%	5,6966%
.EQUIPAMENTO DOMÉSTICO	-0,2253%	-0,2604%	1,5096%	2,2220%	4,4441%
.Eletrodomésticos e Equipamentos	0,1336%	0,0910%	2,5748%	3,6343%	5,4380%
.Utensílios Domésticos	0,3704%	1,7091%	4,4561%	5,2747%	9,0974%
.Móveis	-1,0186%	-1,9696%	-1,7077%	-1,4062%	0,8419%
.Rouparia	-0,6163%	0,9332%	2,5379%	2,3710%	4,2751%
.TRANSPORTES	-0,3270%	-1,5731%	1,4231%	2,2070%	9,7352%
.Individual	-0,5002%	-2,0113%	-0,5976%	-0,0661%	8,7948%
.Coletivo	0,4675%	0,4675%	11,7404%	13,9830%	14,2197%
.VESTUÁRIO	-0,1001%	1,5927%	1,0277%	0,1336%	0,5088%
.Roupas	-0,2217%	1,3680%	-0,1507%	-1,6402%	-1,4365%
.Calçados	0,1102%	2,0060%	3,3266%	3,4281%	3,9050%
.EDUCAÇÃO E LEITURA	0,2083%	0,3614%	0,6003%	7,2670%	7,8558%
.Educação	0,2559%	0,3314%	0,5313%	7,5406%	8,0963%
.Leitura	-0,4786%	0,7981%	1,6124%	3,4485%	4,4816%
.SAÚDE	0,5469%	1,1563%	2,9309%	4,3614%	9,4120%
.Assistência Médica	0,5930%	1,0732%	2,4423%	4,0856%	9,9311%
.Medicamentos e Produtos Farmacêuticos	0,2847%	1,6630%	5,9860%	6,0924%	6,5799%
.RECREAÇÃO	0,2502%	0,1139%	0,9206%	0,9175%	1,5572%
.Produtos	-0,2686%	-0,4081%	0,5243%	0,5757%	2,0164%
.Serviços	1,2736%	1,1437%	1,6993%	1,5881%	0,6766%
.DESPESAS PESSOAIS	0,2660%	0,8214%	1,2411%	1,0296%	2,7560%
.Higiene e Beleza	0,3783%	1,2193%	1,8493%	1,8137%	2,3395%
.Fumo e Acessórios	0,0579%	0,0903%	0,1303%	-0,3952%	3,5381%
.DESPESAS DIVERSAS	1,1661%	5,4695%	7,9581%	7,6122%	9,6817%
.Animais	1,1231%	6,6650%	9,9297%	9,4733%	9,3976%
.Comunicação	1,3231%	1,3231%	1,3231%	1,3231%	10,7315%

Fonte: DIEESE