



SÃO PAULO, 10 DE FEVEREIRO DE 2005.

Serviços pressionam inflação de Janeiro

Em janeiro, o custo de vida no município de São Paulo registrou alta de 0,91%, pressionado por elevações em mensalidades escolares, assistência médica e transporte coletivo, segundo apurou o DIEESE - Departamento Intersindical de Estatística e Estudos Sócio-Econômicos. A taxa do último mês é 0,37 ponto percentual superior à de dezembro de 2004 (0,54%), mas é a menor, para janeiro, desde 2001, quando o Índice do Custo de Vida (ICV) ficou em 0,83%. Em janeiro de 2002, o ICV foi de 1,06%, em 2003, de 2,92% e em 2004, de 1,46%.

Os grupos com maiores contribuições no resultado do ICV foram Educação e Leitura (0,47pp), Saúde (0,19pp) e Transportes (0,13pp.), que juntos contribuíram com 0,79pp no resultado da taxa de janeiro.

A Tabela 1 e o Gráfico 1 permitem analisar o comportamento dos preços dos principais grupos e subgrupos que compõem o ICV-DIEESE.

TABELA 1
 ÍNDICE DO CUSTO DE VIDA (ICV-DIEESE)
 TAXAS, CONTRIBUIÇÕES E PONDERAÇÕES POR GRUPO E SUBGRUPO
 MUNICÍPIO DE SÃO PAULO – JANEIRO DE 2005

GRUPOS E SUBGRUPOS	VARIAÇÃO	CONTRIBUIÇÃO	PONDERAÇÃO
	%	PP	%
TOTAL GERAL	0,91	0,91	100,00
. EDUCAÇÃO E LEITURA	6,55	0,47	7,12
EDUCAÇÃO	6,90	0,46	6,64
LEITURA	1,73	0,01	0,47
. SAÚDE	1,32	0,19	14,04
ASSISTÊNCIA MÉDICA	1,62	0,18	11,27
MEDICAMENTOS E PRODUTOS FARMACÊUTICOS	0,11	0,00	2,73
. TRANSPORTES	0,78	0,13	15,99
INDIVIDUAL	0,45	0,05	11,87
COLETIVO	1,74	0,07	4,12
. ALIMENTAÇÃO	0,22	0,06	25,92
<i>IN NATURA</i> E SEMI-ELABORADOS	0,04	0,00	10,84
INDÚSTRIA DA ALIMENTAÇÃO	0,14	0,01	10,24
FORA DO DOMICÍLIO	0,77	0,04	4,84
. VESTUÁRIO	-0,73	-0,03	3,58
ROUPAS	-1,36	-0,03	2,16
CALÇADOS	0,15	0,00	1,22

Fonte: DIEESE

A alta no grupo Educação e Leitura (6,55%) derivou, principalmente, do subgrupo educação (6,90%), uma vez que a leitura (1,73%) apresentou pouca variação. Na educação, houve aumento generalizado em todos

os cursos formais (7,96%) e nos livros didáticos (16,24%), prática observada com frequência no início de cada ano.

Na Saúde (1,32%), o subgrupo assistência médica (1,62%) foi o responsável pela alta deste grupo, pois os medicamentos e produtos farmacêuticos (0,11%) praticamente não alteraram seus preços. Os aumentos apurados na assistência médica ocorreram tanto para seguros e convênios médicos (1,72%) como para consultas médicas (1,18%).

Ao contrário dos últimos meses, quando o aumento nas despesas com Transportes originou-se basicamente dos reajustes nos combustíveis, em janeiro, a alta de 0,78% foi determinada por uma pequena variação no subgrupo transporte individual (0,45%) e outra, bem maior, no coletivo (1,74%). No individual, os reajustes do IPVA e Seguro Obrigatório foram distribuídos em três meses (jan/ fev/ mar) e como o seu peso (0,94%) no cálculo do ICV é pequeno, a taxa desse subgrupo não foi muito afetada. No transporte coletivo os responsáveis pela elevação foram: metrô (5,87%), notadamente no bilhete múltiplo de 10 (8,82%), ônibus escolares (9,51%), intermunicipais (7,64%) e trens de subúrbio (6,14%).

A taxa da Alimentação (0,22%) foi pequena. Dentre seus subgrupos, os produtos *in natura* e semi-elaborados (0,04%) praticamente não alteraram seus preços. Os da indústria da alimentação (0,14%) mudaram ligeiramente seus valores e as maiores taxas foram detectadas na alimentação fora do domicílio (0,77%).

Apesar da taxa próxima de zero verificada entre os bens *in natura* e semi-elaborados, houve oscilação acentuada entre os produtos que compõem esse subgrupo, com variações entre - 59,14% (limão) até 28,77% (chuchu). Os itens com maiores taxas foram: raízes e tubérculos (10,32%), com aumentos acentuados na batata (20,67%), cenoura (15,47%) e beterraba (12,71%); peixes e frutos do mar (6,51%); hortaliças (4,02%), entre as quais, apesar do aumento generalizado, merecem destaque as altas no repolho (8,22%) e na alface (5,19%); e, por fim, os legumes (3,41%), com taxas elevadas para chuchu (28,77%), abobrinha (18,18%) e berinjela (16,26%), que foram em parte compensadas pela queda no tomate (-2,54%).

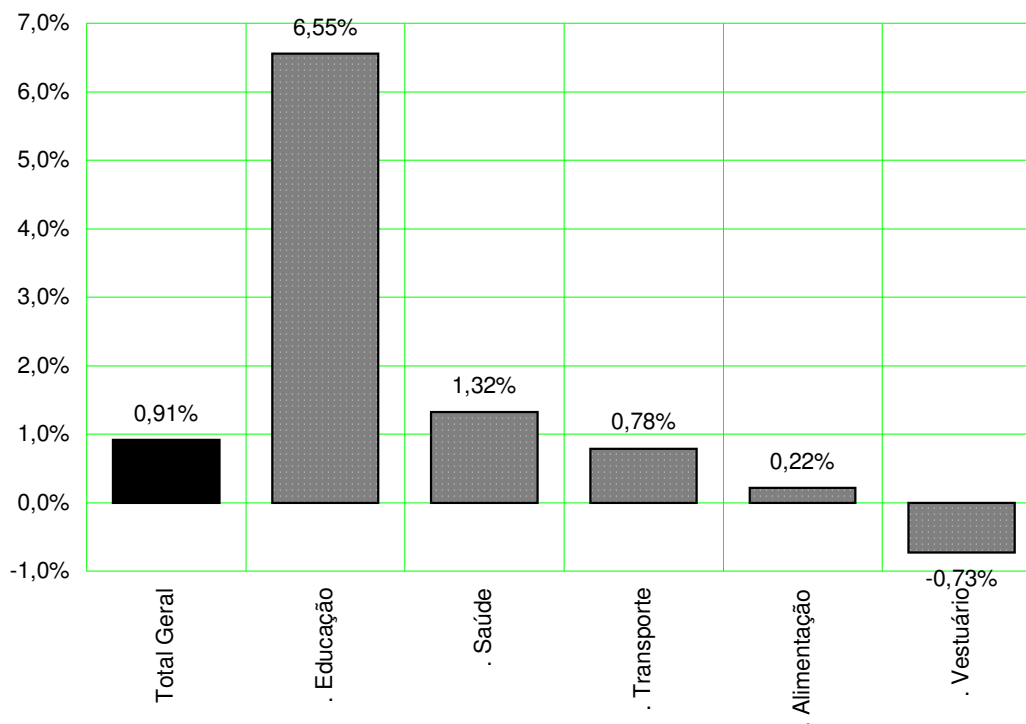
Por outro lado, também foram verificados itens com deflação entre os produtos *in natura* e semi-elaborados, como ocorreu com grãos (-2,91%) – com queda no arroz (-4,82%) e aumento no feijão (2,00%) –; frutas (-2,52%) – com recuos no limão (-59,14%), uva (-19,50%), manga (-15,13%) e mamão (-13,02%), neutralizados pelos aumentos no pêssego (17,12%), morango (8,87%) e maracujá (7,64%)–; carnes (-0,31%) e aves e ovos (-0,28%).

Na indústria da alimentação, não foram observadas grandes oscilações de preços. Na alimentação fora do domicílio, o item refeição principal (0,92%) sofreu maior reajuste que os lanches (0,55%).

O Vestuário (-0,73%) foi o único grupo que apresentou deflação, com queda acentuada nas roupas (-1,36%) e pequeno aumento no preço dos calçados (0,15%). O comportamento deste grupo se deve às liquidações de fim de estação comuns, no mês de janeiro.

A análise da variação dos preços dos grupos e subgrupos que compõem o ICV-DIEESE possibilita a conclusão de que os aumentos foram mais acentuados nos subgrupos onde predominam os serviços em relação aos bens, tais como: educação (6,90%), transporte coletivo (1,74%), assistência médica (1,62%) e alimentação fora do domicílio (0,77%), refletindo um comportamento relativamente comum nos meses de janeiro, quando os prestadores de serviços corrigem seus preços e contratos.

GRÁFICO 1
ÍNDICE DO CUSTO DE VIDA (ICV-DIEESE)
TAXAS POR GRUPO
MUNICÍPIO DE SÃO PAULO – JANEIRO DE 2005



Fonte: DIEESE

ÍNDICES POR ESTRATO DE RENDA

O DIEESE, além do índice geral também calcula mais três indicadores de inflação, segundo tercís de estratos de renda das famílias paulistanas. O estrato 1, que corresponde à estrutura de gastos de 1/3 das famílias mais pobres (renda média = R\$ 377,49), registrou, em janeiro, elevação de 0,55%. Para o estrato 2, que contempla os gastos das famílias com nível intermediário de rendimento (renda média = R\$ 934,17), a alta foi de 0,66%. As famílias de maior poder aquisitivo (renda média = R\$ 2.792,90) compõem o estrato 3, e foram as mais penalizadas pela inflação de janeiro, com uma taxa de 1,12%.

Em relação a dezembro de 2004, todos os índices subiram, sendo mais acentuada a diferença no estrato 3 (0,53pp.), cuja taxa passou de 0,59%, no último mês de 2004, para 1,12%, em janeiro. Os acréscimos nas taxas dos estratos 1 e 2, em relação a dezembro último, foram semelhantes, de 0,18pp. e 0,17pp., respectivamente.

TABELA 2
ÍNDICE DO CUSTO DE VIDA (ICV-DIEESE)
TAXA GERAL E POR ESTRATO DE RENDA

MUNICÍPIO DE SÃO PAULO - DEZEMBRO DE 2004 E JANEIRO DE 2005

ÍNDICES	DEZ/04 %	JAN/05 %	DIFERENÇA PP
GERAL	0,54	0,91	0,37
ESTRATO 1	0,37	0,55	0,18
ESTRATO 2	0,49	0,66	0,17
ESTRATO 3	0,59	1,12	0,53

Fonte: DIEESE

Os principais aumentos, em janeiro deste ano, ocorreram nos serviços – educação, seguro saúde, médicos e alimentação fora do domicílio – que são gastos que pesam proporcionalmente mais nas despesas das famílias de maior poder aquisitivo. A diferença do impacto destes aumentos pode ser vista na Tabela 3.

TABELA 3
ÍNDICE DO CUSTO DE VIDA (ICV-DIEESE)
TAXAS E CONTRIBUIÇÕES : GERAL E POR ESTRATO DE RENDA
MUNICÍPIO DE SÃO PAULO - JANEIRO DE 2005

GRUPOS	GERAL		ESTRATO 1		ESTRATO 2		ESTRATO 3	
	TAXA %	CONTRIBUIÇÃO PP	TAXA %	CONTRIBUIÇÃO PP	TAXA %	CONTRIBUIÇÃO PP	TAXA %	CONTRIBUIÇÃO PP
TOTAL GERAL	0,91	0,91	0,55	0,55	0,66	0,66	1,12	1,12
. EDUCAÇÃO E LEITURA	6,55	0,47	6,36	0,22	6,19	0,26	6,63	0,61
. SAÚDE	1,32	0,19	1,06	0,12	1,28	0,15	1,39	0,22
. TRANSPORTES	0,78	0,13	1,03	0,11	0,76	0,11	0,77	0,14
. HABITAÇÃO	0,37	0,09	0,50	0,13	0,42	0,10	0,31	0,07
. ALIMENTAÇÃO	0,22	0,06	-0,05	-0,02	0,14	0,04	0,41	0,09
. EQUIPAMENTO DOMÉSTICO	0,67	0,03	0,87	0,03	0,58	0,03	0,70	0,03
. RECREAÇÃO	0,07	0,00	0,43	0,00	0,25	0,00	0,00	0,00
. DESPESAS DIVERSAS	-0,34	0,00	-0,36	0,00	-0,35	0,00	-0,32	0,00
. DESPESAS PESSOAIS	-0,30	-0,01	-0,37	-0,02	-0,41	-0,02	-0,21	-0,01
. VESTUÁRIO	-0,73	-0,03	-0,67	-0,03	-0,53	-0,02	-0,89	-0,03

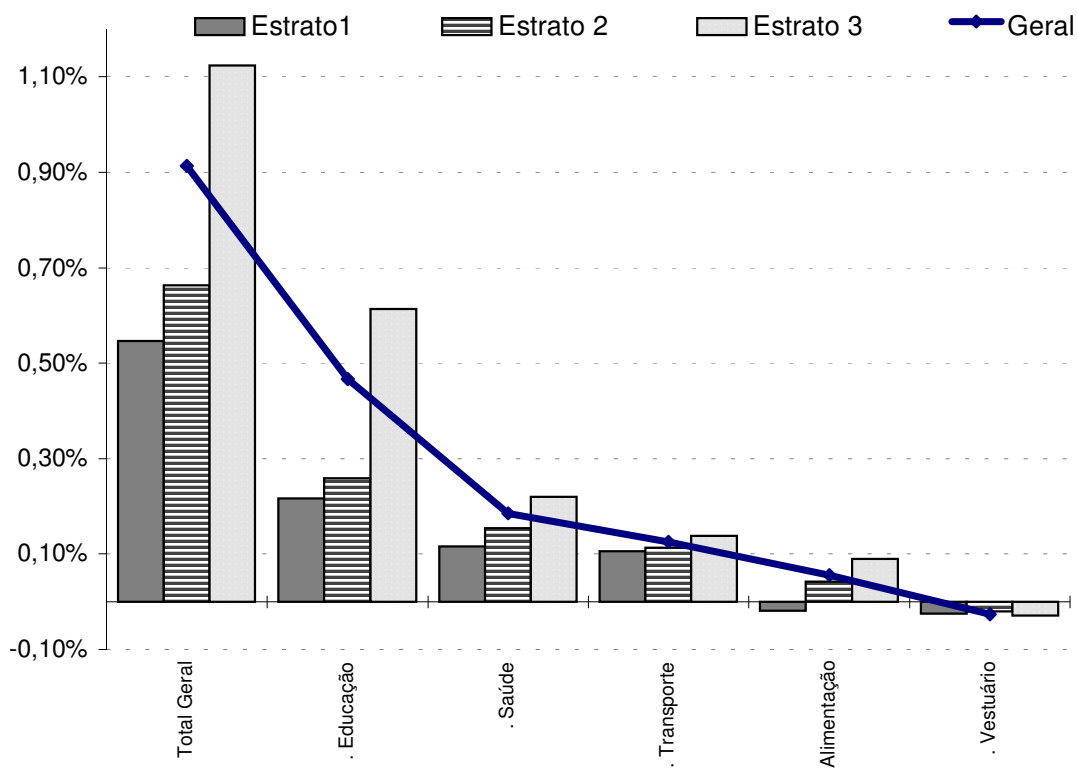
Fonte: DIEESE

Quando se analisa a Tabela 3 e o Gráfico 2, verifica-se que os aumentos ocorridos nos grupos Educação e Saúde afetaram bem mais as famílias de maior poder aquisitivo, pois tiveram um impacto de 0,83 pp em seu índice. Esses mesmos reajustes contribuíram com apenas 0,36 pp no resultado da taxa do estrato 1 e 0,41 pp para o estrato 2.

A alta verificada na Alimentação teve como origem, principalmente, o subgrupo alimentação fora do domicílio que também afeta mais acentuadamente as famílias de maior rendimento. Portanto, as contribuições deste grupo no resultado das taxas dos três estratos de renda foram bastante distintas, chegando a ser negativa para o estrato 1 (-0,02 pp) e crescente para os demais estratos: 2 (0,04 pp) e 3 (0,09 pp).

As variações de preços ocorridas em janeiro revelam que o impacto da inflação pode ser bastante distinto, conforme a maneira de as famílias distribuírem seus gastos, que variam de acordo com o poder aquisitivo.

GRÁFICO 2
 ÍNDICE DO CUSTO DE VIDA (ICV-DIEESE)
 CONTRIBUIÇÕES: GERAL E POR ESTRATO DE RENDA
 MUNICÍPIO DE SÃO PAULO JANEIRO DE 2005



Fonte: DIEESE

ÍNDICES ACUMULADOS

A taxa de inflação deste mês (0,91%) foi a menor para os meses de janeiro desde 2001, quando o índice ficou em 0,83%. A inflação acumulada nos últimos doze meses (7,12%) revela uma pequena queda em relação à taxa anual apurada em dezembro de 2004 (7,70%), conforme mostram a Tabela 4 e o Gráfico 3.

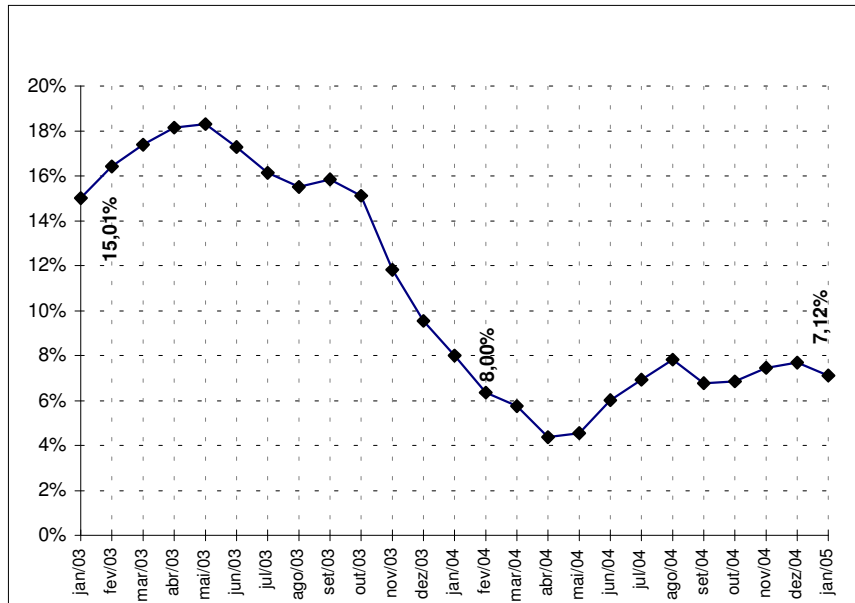
Como janeiro costuma ser o mês que apresenta a maior inflação mensal durante o ano, devido às pressões típicas da época, como ocorreu nos últimos dois anos, espera-se para os próximos meses uma queda nas taxas mensais e anuais.

TABELA 4
 ÍNDICE DO CUSTO DE VIDA (ICV-DIEESE)
 TAXAS MENSAS E ANUAIS
 MUNICÍPIO DE SÃO PAULO - JAN/03 A JAN/05

MÊS/ANO	TAXAS MENSAIS %	TAXA ANUAIS %
JAN/03	2,92	15,01
FEV/03	1,35	16,42
MAR/03	1,06	17,38
ABR/03	1,39	18,13
MAI/03	0,24	18,30
JUN/03	-0,26	17,28
JUL/03	0,35	16,14
AGO/03	-0,15	15,50
SET/03	1,26	15,86
OUT/03	0,47	15,10
NOV/03	0,26	11,82
DEZ/03	0,32	9,56
JAN/04	1,46	8,00
FEV/04	-0,18	6,36
MAR/04	0,47	5,74
ABR/04	0,06	4,36
MAI/04	0,43	4,56
JUN/04	1,12	6,01
JUL/04	1,21	6,92
AGO/04	0,69	7,81
SET/04	0,29	6,78
OUT/04	0,53	6,84
NOV/04	0,83	7,46
DEZ/04	0,54	7,70
JAN/05	0,91	7,12

Fonte:DIEESE

GRÁFICO 3
ÍNDICE DO CUSTO DE VIDA (ICV-DIEESE)
TAXAS ANUAIS
MUNICÍPIO DE SÃO PAULO - JANEIRO 2003 A JANEIRO 2005



Fonte: DIEESE

As taxas acumuladas dos últimos doze meses por estrato de renda indicam uma inflação crescente conforme a renda familiar: estrato 1 (5,63%), 2 (6,39%) e 3 (7,83%). A Tabela 5 traz as taxas anuais, para o índice geral e por estrato de renda, desagregadas nos grupos e subgrupos do ICV-DIEESE.

TABELA 5
 ÍNDICE DO CUSTO DE VIDA (ICV-DIEESE)
 GERAL E POR ESTRATO DE RENDA
 TAXAS ACUMULADAS ANUAL POR GRUPO E SUBGRUPO
 MUNICÍPIO DE SÃO PAULO

GRUPOS SUBGRUPOS	VARIÇÃO ANUAL (FEV/2004 A JAN/2005)			
	GERAL %	ESTRATO 1 %	ESTRATO 2 %	ESTRATO 3 %
TOTAL GERAL	7,12	5,63	6,39	7,83
.ALIMENTAÇÃO	3,40	2,32	2,73	4,28
.IN NATURA E SEMI-ELABORADO	1,29	0,48	0,93	2,09
.INDÚSTRIA DA ALIMENTAÇÃO	3,48	3,11	3,36	3,71
.FORA DO DOMICÍLIO	8,19	7,99	7,42	8,47
.HABITAÇÃO	7,39	7,68	7,57	7,24
.LOCAÇÃO, IMPOSTOS E CONDOMÍNIO	2,46	2,00	2,27	2,65
.OPERAÇÃO DO DOMICÍLIO	8,80	9,02	9,11	8,55
.CONSERVAÇÃO DO DOMICÍLIO	11,07	12,91	10,11	11,17
.EQUIPAMENTOS	5,63	5,84	4,74	6,05
.ELETRODOMÉSTICOS	4,57	4,67	3,58	5,20
.UTENSÍLIOS DOMÉSTICOS	7,93	8,64	7,23	7,90
.MÓVEIS	6,97	7,24	6,63	7,00
.ROUPARIA	3,69	4,20	2,98	4,00
.TRANSPORTES	10,27	6,73	8,92	11,24
.INDIVIDUAL	13,38	15,99	13,49	13,15
.COLETIVO	2,31	2,51	2,08	2,39
.VESTUÁRIO	0,34	0,79	1,06	-0,31
.ROUPAS	-1,16	-0,40	-0,92	-1,74
.CALÇADOS	3,15	3,15	3,81	2,82
.EDUCAÇÃO E LEITURA	7,74	7,88	7,53	7,76
.EDUCAÇÃO	7,95	8,02	7,76	7,97
.LEITURA	4,75	5,08	4,57	4,81
.SAÚDE	13,61	12,48	14,05	13,76
.ASSISTÊNCIA MÉDICA	15,53	16,03	17,02	15,12
.MEDICAMENTOS E PRODUTOS FARMACÊUTICOS	6,41	6,40	6,57	6,31
.RECREAÇÃO	3,68	3,63	3,42	3,78
.PRODUTOS	4,31	4,73	3,77	4,46
.SERVIÇOS	2,44	1,14	2,75	2,48
.DESPESAS PESSOAIS	4,16	4,25	4,22	4,17
.HIGIENE E BELEZA	1,18	0,41	0,91	1,61
.FUMO E ACESSÓRIOS	9,17	9,18	9,17	9,17
.DESPESAS DIVERSAS	8,42	8,43	8,45	8,44
.ANIMAIS	7,81	7,81	7,81	7,81
.COMUNICAÇÃO	11,04	12,23	12,16	10,61

Fonte: DIEESE

Para uma inflação de 7,12%, os grupos que apresentaram taxas superiores a esse patamar foram: Saúde (13,61%), Transportes (10,27%) e Despesas Diversas (8,42%). A Habitação teve variação em nível equivalente à taxa geral (7,39%). Com taxas bem menores ficaram Vestuário (0,34%), Alimentação (3,40%) e Recreação (3,68%).

A análise dos subgrupos revela taxas bastante distintas, que vão desde -1,16% (roupas) até 15,53% (assistência médica). Além da assistência médica, entre as maiores variações encontram-se transporte individual (13,38%), conservação do domicílio (11,07%), comunicação (11,04%) e fumo e acessórios (9,14%). Já as taxas menores foram observadas também nos produtos de higiene e beleza (1,18%), produtos *in natura* e semi-elaborados (1,29%), transporte coletivo (2,31%), serviços de recreação (2,44%) e locação, impostos e condomínio (2,46%).

CONSIDERAÇÕES FINAIS

Para melhor analisar o comportamento dos preços em janeiro, os itens do ICV foram agregados em dois grandes grupos: Bens e Serviços. Estes, por sua vez, foram desagregados em dois subgrupos, segundo a formação dos preços, tais como: administrados e mercado (Tabela 6).

Entre os Bens estão todos os produtos comercializados no mercado. Seus preços ou são administrados pelo poder público – combustível, gás de botijão etc. - ou de mercado - valores estabelecidos livremente.

O grupo de Serviços engloba todos os itens relacionados a serviço prestado à população e também, nesse caso, existem aqueles que têm preços administrados – energia, água, telefonia, transporte coletivo etc. - e os com preços estabelecidos no mercado – alimentação fora do domicílio, serviços de recreação e beleza, assistência médica etc.

TABELA 6
ÍNDICE DO CUSTO DE VIDA (ICV-DIEESE)
PESOS, CONTRIBUIÇÕES E TAXAS
SEGUNDO OS GRUPOS BENS E SERVIÇOS, E SUBGRUPOS ADMINISTRADO E MERCADO
MUNICÍPIO DE SÃO PAULO - JANEIRO DE 2005

GRUPOS	SUBGRUPO	PESOS DEZ/04 (%)	CONTRIBUIÇÃO PP	TAXAS	%
BENS	ADMINISTRADO	8	-0,01	-0,08	
	MERCADO	43	0,12	0,27	
BENS TOTAL		51	0,11	0,21	
SERVIÇOS	ADMINISTRADO	15	0,11	0,70	
	MERCADO	34	0,69	2,07	
SERVIÇOS TOTAL		49	0,80	1,64	
TOTAL GLOBAL		100	0,91	0,91	

Fonte: DIEESE

Esta agregação permite afirmar que Bens (51%) e Serviços (49%) representam, no gasto familiar, uma participação bastante semelhante. Assim, um reajuste maior nos Serviços (1,64%), que é característica do mês de janeiro, tem um impacto grande no resultado do índice deste mês (0,80 pp).

Dentre estes serviços, os responsáveis pela taxa elevada de janeiro foram os de mercado (2,07%) que contribuíram com 0,69pp no cálculo do ICV. Mensalidades escolares, consultas médicas, seguro saúde, alimentação fora do domicílio foram os destaques do grupo. Como este setor já ajustou seus valores, os próximos meses não devem acusar taxas elevadas.

Os Bens (0,21%), por sua vez, tiveram pouca alteração de preço e nada indica grandes mudanças nesse quadro para os próximos meses.

Esta análise nos permite um certo otimismo em relação à inflação futura, sem maiores reajustes nos serviços e nos bens que compõem o ICV-DIEESE.

ÍNDICE DO CUSTO DE VIDA NO MUNICÍPIO DE SÃO PAULO - ICV DIEESE

JANEIRO DE 2005

ÍNDICE GERAL

DENOMINAÇÃO	VARIAÇÃO	CONTRIBUIÇÃO	PONDERAÇÃO
TOTAL GERAL	0,9133%	0,9133%	100,0000%
ALIMENTAÇÃO	0,2151%	0,0557%	25,9181%
<i>Produtos in natura e semi-elaborados</i>	0,0420%	0,0046%	10,8375%
<i>Indústria da Alimentação</i>	0,1371%	0,0140%	10,2372%
<i>Alimentação Fora do Domicílio</i>	0,7674%	0,0372%	4,8434%
HABITAÇÃO	0,3734%	0,0884%	23,6868%
<i>Locação, Impostos e Condomínio</i>	0,5572%	0,0340%	6,0980%
<i>Operação do Domicílio</i>	0,3124%	0,0445%	14,2574%
<i>Conservação do Domicílio</i>	0,2981%	0,0099%	3,3313%
EQUIPAMENTO DOMÉSTICO	0,6740%	0,0289%	4,2818%
<i>Eletrodomésticos e Equipamentos</i>	0,9308%	0,0207%	2,2246%
<i>Utensílios Domésticos</i>	0,8956%	0,0048%	0,5382%
<i>Móveis</i>	0,2760%	0,0035%	1,2674%
<i>Rouparia</i>	-0,0658%	-0,0002%	0,2516%
TRANSPORTES	0,7829%	0,1252%	15,9898%
<i>Individual</i>	0,4493%	0,0533%	11,8670%
<i>Coletivo</i>	1,7431%	0,0719%	4,1229%
VESTUÁRIO	-0,7293%	-0,0261%	3,5847%
<i>Roupas</i>	-1,3558%	-0,0293%	2,1646%
<i>Calçados</i>	0,1471%	0,0018%	1,2184%
<i>Acessórios</i>	0,7003%	0,0014%	0,2018%
EDUCAÇÃO E LEITURA	6,5549%	0,4665%	7,1172%
<i>Educação</i>	6,8988%	0,4583%	6,6435%
<i>Leitura</i>	1,7310%	0,0082%	0,4737%
SAÚDE	1,3213%	0,1855%	14,0422%
<i>Assistência Médica</i>	1,6167%	0,1821%	11,2653%
<i>Aparelhos</i>	0,8930%	0,0004%	0,0431%
<i>Medicamentos e Produtos Farmacêuticos</i>	0,1108%	0,0030%	2,7339%
RECREAÇÃO	0,0733%	0,0011%	1,4625%
<i>Produtos</i>	0,1596%	0,0016%	0,9755%
<i>Serviços</i>	-0,0994%	-0,0005%	0,4870%
DESPESAS PESSOAIS	-0,3026%	-0,0107%	3,5460%
<i>Higiene e Beleza</i>	-0,1656%	-0,0036%	2,1592%
<i>Fumo e Acessórios</i>	-0,5159%	-0,0072%	1,3868%
DESPESAS DIVERSAS	-0,3355%	-0,0012%	0,3709%
<i>Animais</i>	-0,4152%	-0,0012%	0,2997%
<i>Comunicação</i>	0,0000%	0,0000%	0,0712%

Fonte: DIEESE

ÍNDICE DO CUSTO DE VIDA NO MUNICÍPIO DE SÃO PAULO - ICV DIEESE

JANEIRO DE 2005

ESTRATO 1 - FAMÍLIAS COM RENDA INFERIOR (RENDA MÉDIA = R\$ 377,49)

DENOMINAÇÃO	VARIAÇÃO	CONTRIBUIÇÃO	PONDERAÇÃO
TOTAL GERAL	0,5464%	0,5464%	100,0000%
ALIMENTAÇÃO	-0,0540%	-0,0187%	34,5557%
<i>Produtos in natura e semi-elaborados</i>	-0,1553%	-0,0257%	16,5744%
<i>Indústria da Alimentação</i>	-0,1419%	-0,0203%	14,2934%
<i>Alimentação Fora do Domicílio</i>	0,7417%	0,0274%	3,6879%
HABITAÇÃO	0,4973%	0,1343%	26,9971%
<i>Locação, Impostos e Condomínio</i>	0,7755%	0,0483%	6,2270%
<i>Operação do Domicílio</i>	0,3995%	0,0719%	18,0082%
<i>Conservação do Domicílio</i>	0,5079%	0,0140%	2,7619%
EQUIPAMENTO DOMÉSTICO	0,8742%	0,0348%	3,9861%
<i>Eletrodomésticos e Equipamentos</i>	1,1303%	0,0248%	2,1916%
<i>Utensílios Domésticos</i>	1,4221%	0,0079%	0,5560%
<i>Móveis</i>	0,2831%	0,0029%	1,0265%
<i>Rouparia</i>	-0,3476%	-0,0007%	0,2119%
TRANSPORTES	1,0274%	0,1055%	10,2649%
<i>Individual</i>	0,1904%	0,0067%	3,5186%
<i>Coletivo</i>	1,4639%	0,0988%	6,7462%
VESTUÁRIO	-0,6699%	-0,0258%	3,8510%
<i>Roupas</i>	-1,2856%	-0,0283%	2,2000%
<i>Calçados</i>	0,0719%	0,0011%	1,4888%
<i>Acessórios</i>	0,8711%	0,0014%	0,1623%
EDUCAÇÃO E LEITURA	6,3586%	0,2169%	3,4105%
<i>Educação</i>	6,6439%	0,2154%	3,2422%
<i>Leitura</i>	0,8589%	0,0014%	0,1682%
SAÚDE	1,0649%	0,1153%	10,8283%
<i>Assistência Médica</i>	1,5921%	0,1117%	7,0143%
<i>Medicamentos e Produtos Farmacêuticos</i>	0,0951%	0,0036%	3,8140%
RECREAÇÃO	0,4255%	0,0034%	0,8063%
<i>Produtos</i>	0,6079%	0,0034%	0,5644%
<i>Serviços</i>	0,0000%	0,0000%	0,2419%
DESPESAS PESSOAIS	-0,3650%	-0,0180%	4,9323%
<i>Higiene e Beleza</i>	-0,2545%	-0,0068%	2,6640%
<i>Fumo e Acessórios</i>	-0,4948%	-0,0112%	2,2683%
DESPESAS DIVERSAS	-0,3556%	-0,0013%	0,3679%
<i>Animais</i>	-0,4152%	-0,0013%	0,3151%
<i>Comunicação</i>	0,0000%	0,0000%	0,0528%

Fonte: DIEESE

ÍNDICE DO CUSTO DE VIDA NO MUNICÍPIO DE SÃO PAULO - ICV DIEESE

JANEIRO DE 2005

ESTRATO 2 - FAMÍLIAS COM RENDA INTERMEDIÁRIA (RENDA MÉDIA = R\$ 934,17)

DENOMINAÇÃO	VARIAÇÃO	CONTRIBUIÇÃO	PONDERAÇÃO
TOTAL GERAL	0,6639%	0,6639%	100,0000%
. ALIMENTAÇÃO	0,1385%	0,0417%	30,1037%
. . <i>Produtos in natura e semi-elaborados</i>	0,0645%	0,0089%	13,8254%
. . <i>Indústria da Alimentação</i>	0,0340%	0,0042%	12,4354%
. . <i>Alimentação Fora do Domicílio</i>	0,7430%	0,0286%	3,8428%
. HABITAÇÃO	0,4225%	0,1031%	24,4132%
. . <i>Locação, Impostos e Condomínio</i>	0,7245%	0,0411%	5,6719%
. . <i>Operação do Domicílio</i>	0,3500%	0,0542%	15,4840%
. . <i>Conservação do Domicílio</i>	0,2414%	0,0079%	3,2574%
. EQUIPAMENTO DOMÉSTICO	0,5824%	0,0293%	5,0279%
. . <i>Eletrodomésticos e Equipamentos</i>	0,7771%	0,0219%	2,8158%
. . <i>Utensílios Domésticos</i>	0,7783%	0,0037%	0,4809%
. . <i>Móveis</i>	0,2344%	0,0033%	1,4291%
. . <i>Rouparia</i>	0,1019%	0,0003%	0,3021%
. TRANSPORTES	0,7630%	0,1125%	14,7467%
. . <i>Individual</i>	0,2167%	0,0201%	9,2555%
. . <i>Coletivo</i>	1,6837%	0,0925%	5,4913%
. VESTUÁRIO	-0,5280%	-0,0209%	3,9505%
. . <i>Roupas</i>	-1,1988%	-0,0264%	2,1989%
. . <i>Calçados</i>	0,2697%	0,0041%	1,5177%
. . <i>Acessórios</i>	0,6032%	0,0014%	0,2339%
. EDUCAÇÃO E LEITURA	6,1883%	0,2589%	4,1839%
. . <i>Educação</i>	6,5598%	0,2542%	3,8758%
. . <i>Leitura</i>	1,5153%	0,0047%	0,3081%
. SAÚDE	1,2756%	0,1536%	12,0379%
. . <i>Assistência Médica</i>	1,6838%	0,1487%	8,8309%
. . <i>Aparelhos</i>	0,8930%	0,0005%	0,0554%
. . <i>Medicamentos e Produtos Farmacêuticos</i>	0,1386%	0,0044%	3,1515%
. RECREAÇÃO	0,2547%	0,0031%	1,2201%
. . <i>Produtos</i>	0,4356%	0,0035%	0,7970%
. . <i>Serviços</i>	-0,0861%	-0,0004%	0,4231%
. DESPESAS PESSOAIS	-0,4074%	-0,0164%	4,0236%
. . <i>Higiene e Beleza</i>	-0,3271%	-0,0076%	2,3336%
. . <i>Fumo e Acessórios</i>	-0,5183%	-0,0088%	1,6900%
. DESPESAS DIVERSAS	-0,3524%	-0,0010%	0,2926%
. . <i>Animais</i>	-0,4152%	-0,0010%	0,2483%
. . <i>Comunicação</i>	0,0000%	0,0000%	0,0442%

Fonte: DIEESE

ÍNDICE DO CUSTO DE VIDA NO MUNICÍPIO DE SÃO PAULO - ICV DIEESE

JANEIRO DE 2005

ESTRATO 3 - FAMÍLIAS COM RENDA SUPERIOR (RENDA MÉDIA = R\$ 2.792,90)

DENOMINAÇÃO	VARIAÇÃO	CONTRIBUIÇÃO	PONDERAÇÃO
TOTAL GERAL	1,1237%	1,1237%	100,0000%
. ALIMENTAÇÃO	0,4058%	0,0888%	21,8946%
. . <i>Produtos in natura e semi-elaborados</i>	0,2410%	0,0194%	8,0566%
. . <i>Indústria da Alimentação</i>	0,3148%	0,0260%	8,2446%
. . <i>Alimentação Fora do Domicílio</i>	0,7773%	0,0435%	5,5934%
. HABITAÇÃO	0,3108%	0,0705%	22,6726%
. . <i>Locação, Impostos e Condomínio</i>	0,4362%	0,0273%	6,2539%
. . <i>Operação do Domicílio</i>	0,2587%	0,0334%	12,9259%
. . <i>Conservação do Domicílio</i>	0,2791%	0,0097%	3,4928%
. EQUIPAMENTO DOMÉSTICO	0,7018%	0,0285%	4,0624%
. . <i>Eletrodomésticos e Equipamentos</i>	1,0329%	0,0206%	1,9958%
. . <i>Utensílios Domésticos</i>	0,7837%	0,0044%	0,5642%
. . <i>Móveis</i>	0,3067%	0,0039%	1,2614%
. . <i>Rouparia</i>	-0,1628%	-0,0004%	0,2411%
. TRANSPORTES	0,7729%	0,1378%	17,8232%
. . <i>Individual</i>	0,5347%	0,0799%	14,9393%
. . <i>Coletivo</i>	2,0070%	0,0579%	2,8838%
. VESTUÁRIO	-0,8850%	-0,0290%	3,2713%
. . <i>Roupas</i>	-1,4917%	-0,0313%	2,0964%
. . <i>Calçados</i>	0,0982%	0,0010%	0,9831%
. . <i>Acessórios</i>	0,7071%	0,0014%	0,1918%
. EDUCAÇÃO E LEITURA	6,6269%	0,6141%	9,2664%
. . <i>Educação</i>	6,9722%	0,6029%	8,6469%
. . <i>Leitura</i>	1,8070%	0,0112%	0,6195%
. SAÚDE	1,3898%	0,2205%	15,8685%
. . <i>Assistência Médica</i>	1,6041%	0,2179%	13,5818%
. . <i>Aparelhos</i>	0,8930%	0,0004%	0,0479%
. . <i>Medicamentos e Produtos Farmacêuticos</i>	0,1004%	0,0022%	2,2389%
. RECREAÇÃO	-0,0031%	-0,0001%	1,7422%
. . <i>Produtos</i>	0,0511%	0,0006%	1,1540%
. . <i>Serviços</i>	-0,1094%	-0,0006%	0,5882%
. DESPESAS PESSOAIS	-0,2089%	-0,0063%	3,0051%
. . <i>Higiene e Beleza</i>	-0,0350%	-0,0007%	1,9384%
. . <i>Fumo e Acessórios</i>	-0,5248%	-0,0056%	1,0667%
. DESPESAS DIVERSAS	-0,3204%	-0,0013%	0,3936%
. . <i>Animais</i>	-0,4152%	-0,0013%	0,3037%
. . <i>Comunicação</i>	0,0000%	0,0000%	0,0899%

Fonte: DIEESE

VARIAÇÃO ACUMULADA DOS ITENS COMPONENTES DO ICV - DIEESE
JANEIRO DE 2005
ÍNDICE GERAL

DENOMINAÇÃO	MENSAL 01/05	TRIMESTRAL 11/04 – 01/05	SEMESTRAL 08/04 – 01/05	NO ANO 01/05 – 01/05	ANUAL 02/04 - 01/05
TOTAL GERAL	0,9133%	2,3026%	3,8533%	0,9133%	7,1166%
.ALIMENTAÇÃO	0,2151%	0,7372%	1,9679%	0,2151%	3,3954%
.Produtos in natura e semi-elaborados	0,0420%	0,6511%	1,0293%	0,0420%	1,2941%
.Indústria da Alimentação	0,1371%	0,0630%	1,6428%	0,1371%	3,4838%
.Alimentação Fora do Domicílio	0,7674%	2,3806%	4,8361%	0,7674%	8,1867%
.HABITAÇÃO	0,3734%	1,4753%	2,6958%	0,3734%	7,3945%
.Locação, Impostos e Condomínio	0,5572%	0,9408%	1,8033%	0,5572%	2,4611%
.Operação do Domicílio	0,3124%	1,7994%	3,3626%	0,3124%	8,7996%
.Conservação do Domicílio	0,2981%	1,0809%	1,5270%	0,2981%	11,0713%
.EQUIPAMENTO DOMÉSTICO	0,6740%	1,9625%	2,6130%	0,6740%	5,6315%
.Eletrodomésticos e Equipamentos	0,9308%	1,9276%	2,4556%	0,9308%	4,5685%
.Utensílios Domésticos	0,8956%	2,8104%	4,3682%	0,8956%	7,9343%
.Móveis	0,2760%	1,8174%	2,5272%	0,2760%	6,9742%
.Rouparia	-0,0658%	1,1999%	0,7637%	-0,0658%	3,6896%
.TRANSPORTES	0,7829%	4,6193%	7,5650%	0,7829%	10,2704%
.Individual	0,4493%	5,6706%	9,7179%	0,4493%	13,3763%
.Coletivo	1,7431%	1,7431%	1,8844%	1,7431%	2,3061%
.VESTUÁRIO	-0,7293%	0,1802%	-0,2378%	-0,7293%	0,3378%
.Roupas	-1,3558%	-0,1976%	-1,0976%	-1,3558%	-1,1642%
.Calçados	0,1471%	0,7746%	0,8362%	0,1471%	3,1538%
.EDUCAÇÃO E LEITURA	6,5549%	6,7283%	7,1534%	6,5549%	7,7448%
.Educação	6,8988%	7,0272%	7,4717%	6,8988%	7,9544%
.Leitura	1,7310%	2,5074%	2,6720%	1,7310%	4,7476%
.SAÚDE	1,3213%	2,5763%	6,0992%	1,3213%	13,6142%
.Assistência Médica	1,6167%	3,1541%	7,5136%	1,6167%	15,5311%
.Medicamentos e Produtos Farmacêuticos	0,1108%	0,2517%	0,6416%	0,1108%	6,4146%
.RECREAÇÃO	0,0733%	0,3761%	0,7189%	0,0733%	3,6837%
.Produtos	0,1596%	0,4445%	1,5078%	0,1596%	4,3143%
.Serviços	-0,0994%	0,2394%	-0,8284%	-0,0994%	2,4409%
.DESPESAS PESSOAIS	-0,3026%	2,8212%	1,2971%	-0,3026%	4,1567%
.Higiene e Beleza	-0,1656%	0,2364%	-0,0102%	-0,1656%	1,1808%
.Fumo e Acessórios	-0,5159%	7,1379%	3,4091%	-0,5159%	9,1732%
.DESPESAS DIVERSAS	-0,3355%	-0,8830%	1,1772%	-0,3355%	8,4209%
.Animais	-0,4152%	-1,2762%	-0,4841%	-0,4152%	7,8137%
.Comunicação	0,0000%	0,8006%	8,7904%	0,0000%	11,0432%

Fonte: DIEESE

VARIAÇÃO ACUMULADA DOS ITENS COMPONENTES DO ICV - DIEESE
JANEIRO DE 2005
ESTRATO 1

DENOMINAÇÃO	MENSAL 01/05	TRIMESTRAL 11/04 – 01/05	SEMESTRAL 08/04 – 01/05	NO ANO 01/05 – 01/05	ANUAL 02/04 - 01/05
TOTAL GERAL	0,5464%	1,4622%	2,6111%	0,5464%	5,6337%
.ALIMENTAÇÃO	-0,0540%	0,0763%	0,9891%	-0,0540%	2,3249%
<i>.Produtos in natura e semi-elaborados</i>	-0,1553%	0,0285%	-0,2581%	-0,1553%	0,4825%
<i>.Indústria da Alimentação</i>	-0,1419%	-0,4720%	1,5929%	-0,1419%	3,1097%
<i>.Alimentação Fora do Domicílio</i>	0,7417%	2,4617%	4,4198%	0,7417%	7,9860%
.HABITAÇÃO	0,4973%	1,5073%	2,9779%	0,4973%	7,6815%
<i>.Locação, Impostos e Condomínio</i>	0,7755%	0,9801%	1,5271%	0,7755%	1,9978%
<i>.Operação do Domicílio</i>	0,3995%	1,7355%	3,6321%	0,3995%	9,0150%
<i>.Conservação do Domicílio</i>	0,5079%	1,2229%	2,0771%	0,5079%	12,9089%
.EQUIPAMENTO DOMÉSTICO	0,8742%	1,9847%	2,9125%	0,8742%	5,8386%
<i>.Eletrodomésticos e Equipamentos</i>	1,1303%	1,7963%	2,5220%	1,1303%	4,6742%
<i>.Utensílios Domésticos</i>	1,4221%	3,1213%	3,9186%	1,4221%	8,6450%
<i>.Móveis</i>	0,2831%	1,7121%	3,4031%	0,2831%	7,2352%
<i>.Rouparia</i>	-0,3476%	2,2975%	1,9949%	-0,3476%	4,1991%
.TRANSPORTES	1,0274%	3,2971%	4,7173%	1,0274%	6,7296%
<i>.Individual</i>	0,1904%	7,0527%	11,4825%	0,1904%	15,9949%
<i>.Coletivo</i>	1,4639%	1,4639%	1,5439%	1,4639%	2,5127%
.VESTUÁRIO	-0,6699%	0,3510%	0,1031%	-0,6699%	0,7870%
<i>.Roupas</i>	-1,2856%	0,1436%	-0,3685%	-1,2856%	-0,4032%
<i>.Calçados</i>	0,0719%	0,6093%	0,7093%	0,0719%	3,1508%
.EDUCAÇÃO E LEITURA	6,3586%	6,5382%	7,0671%	6,3586%	7,8833%
<i>.Educação</i>	6,6439%	6,8334%	7,3517%	6,6439%	8,0247%
<i>.Leitura</i>	0,8589%	0,8589%	1,5761%	0,8589%	5,0806%
.SAÚDE	1,0649%	2,1477%	5,1884%	1,0649%	12,4772%
<i>.Assistência Médica</i>	1,5921%	3,1921%	7,8128%	1,5921%	16,0267%
<i>.Medicamentos e Produtos Farmacêuticos</i>	0,0951%	0,2536%	0,6169%	0,0951%	6,4020%
.RECREAÇÃO	0,4255%	0,6799%	1,4351%	0,4255%	3,6285%
<i>.Produtos</i>	0,6079%	0,9259%	1,9118%	0,6079%	4,7264%
<i>.Serviços</i>	0,0000%	0,1075%	0,3336%	0,0000%	1,1392%
.DESPESAS PESSOAIS	-0,3650%	2,9782%	1,1928%	-0,3650%	4,2544%
<i>.Higiene e Beleza</i>	-0,2545%	-0,2645%	-0,6286%	-0,2545%	0,4071%
<i>.Fumo e Acessórios</i>	-0,4948%	7,0765%	3,4241%	-0,4948%	9,1786%
.DESPESAS DIVERSAS	-0,3556%	-0,8576%	0,5890%	-0,3556%	8,4276%
<i>.Animais</i>	-0,4152%	-1,2762%	-0,4841%	-0,4152%	7,8137%
<i>.Comunicação</i>	0,0000%	1,7053%	7,4770%	0,0000%	12,2256%

Fonte: DIEESE

VARIAÇÃO ACUMULADA DOS ITENS COMPONENTES DO ICV-DIEESE
JANEIRO DE 2005
ESTRATO 2

DENOMINAÇÃO	MENSAL 01/05	TRIMESTRAL 11/04 – 01/05	SEMESTRAL 08/04 – 01/05	NO ANO 01/05 – 01/05	ANUAL 02/04 - 01/05
TOTAL GERAL	0,6639%	1,9402%	3,3633%	0,6639%	6,3931%
.ALIMENTAÇÃO	0,1385%	0,5177%	1,6059%	0,1385%	2,7251%
<i>.Produtos in natura e semi-elaborados</i>	0,0645%	0,6231%	0,8411%	0,0645%	0,9321%
<i>.Indústria da Alimentação</i>	0,0340%	-0,0753%	1,6201%	0,0340%	3,3603%
<i>.Alimentação Fora do Domicílio</i>	0,7430%	2,0829%	4,3887%	0,7430%	7,4245%
.HABITAÇÃO	0,4225%	1,5297%	2,8930%	0,4225%	7,5659%
<i>.Locação, Impostos e Condomínio</i>	0,7245%	1,0216%	1,7014%	0,7245%	2,2742%
<i>.Operação do Domicílio</i>	0,3500%	1,7929%	3,5925%	0,3500%	9,1112%
<i>.Conservação do Domicílio</i>	0,2414%	1,1751%	1,7098%	0,2414%	10,1144%
.EQUIPAMENTO DOMÉSTICO	0,5824%	1,7320%	2,0022%	0,5824%	4,7350%
<i>.Eletrodomésticos e Equipamentos</i>	0,7771%	1,7486%	1,9390%	0,7771%	3,5818%
<i>.Utensílios Domésticos</i>	0,7783%	2,8873%	4,5907%	0,7783%	7,2334%
<i>.Móveis</i>	0,2344%	1,6180%	1,9378%	0,2344%	6,6302%
<i>.Rouparia</i>	0,1019%	0,3046%	-1,0528%	0,1019%	2,9765%
.TRANSPORTES	0,7630%	4,2284%	6,9202%	0,7630%	8,9174%
<i>.Individual</i>	0,2167%	5,8224%	10,2624%	0,2167%	13,4944%
<i>.Coletivo</i>	1,6837%	1,6837%	1,7942%	1,6837%	2,0782%
.VESTUÁRIO	-0,5280%	0,3947%	0,0908%	-0,5280%	1,0565%
<i>.Roupas</i>	-1,1988%	-0,1627%	-1,2226%	-1,1988%	-0,9153%
<i>.Calçados</i>	0,2697%	1,1791%	1,4938%	0,2697%	3,8097%
.EDUCAÇÃO E LEITURA	6,1883%	6,4302%	6,7994%	6,1883%	7,5331%
<i>.Educação</i>	6,5598%	6,7684%	7,1682%	6,5598%	7,7641%
<i>.Leitura</i>	1,5153%	2,1587%	2,1587%	1,5153%	4,5739%
.SAÚDE	1,2756%	2,5739%	6,1346%	1,2756%	14,0520%
<i>.Assistência Médica</i>	1,6838%	3,4080%	8,2025%	1,6838%	17,0208%
<i>.Medicamentos e Produtos Farmacêuticos</i>	0,1386%	0,2986%	0,7454%	0,1386%	6,5740%
.RECREAÇÃO	0,2547%	0,5084%	0,8949%	0,2547%	3,4160%
<i>.Produtos</i>	0,4356%	0,6023%	1,6108%	0,4356%	3,7733%
<i>.Serviços</i>	-0,0861%	0,3307%	-0,4339%	-0,0861%	2,7457%
.DESPESAS PESSOAIS	-0,4074%	2,7934%	1,1349%	-0,4074%	4,2178%
<i>.Higiene e Beleza</i>	-0,3271%	-0,1328%	-0,4457%	-0,3271%	0,9095%
<i>.Fumo e Acessórios</i>	-0,5183%	7,1361%	3,4062%	-0,5183%	9,1696%
.DESPESAS DIVERSAS	-0,3524%	-0,8419%	0,6560%	-0,3524%	8,4520%
<i>.Animais</i>	-0,4152%	-1,2762%	-0,4841%	-0,4152%	7,8137%
<i>.Comunicação</i>	0,0000%	1,6585%	7,5436%	0,0000%	12,1643%

Fonte: DIEESE

VARIAÇÃO ACUMULADA DOS ITENS COMPONENTES DO ICV - DIEESE
JANEIRO DE 2005
ESTRATO 3

DENOMINAÇÃO	MENSAL 01/05	TRIMESTRAL 11/04 – 01/05	SEMESTRAL 08/04 – 01/05	NO ANO 01/05 – 01/05	ANUAL 02/04 - 01/05
TOTAL GERAL	1,1237%	2,6618%	4,3872%	1,1237%	7,8340%
.ALIMENTAÇÃO	0,4058%	1,1212%	2,5500%	0,4058%	4,2764%
<i>.Produtos in natura e semi-elaborados</i>	0,2410%	0,9789%	1,7774%	0,2410%	2,0934%
<i>.Indústria da Alimentação</i>	0,3148%	0,3644%	1,6589%	0,3148%	3,7111%
<i>.Alimentação Fora do Domicílio</i>	0,7773%	2,4619%	5,0433%	0,7773%	8,4666%
.HABITAÇÃO	0,3108%	1,4306%	2,5510%	0,3108%	7,2396%
<i>.Locação, Impostos e Condomínio</i>	0,4362%	0,8982%	1,9120%	0,4362%	2,6504%
<i>.Operação do Domicílio</i>	0,2587%	1,8039%	3,2004%	0,2587%	8,5540%
<i>.Conservação do Domicílio</i>	0,2791%	1,0158%	1,3313%	0,2791%	11,1728%
.EQUIPAMENTO DOMÉSTICO	0,7018%	2,0908%	2,8909%	0,7018%	6,0469%
<i>.Eletrodomésticos e Equipamentos</i>	1,0329%	2,0919%	2,7914%	1,0329%	5,1953%
<i>.Utensílios Domésticos</i>	0,7837%	2,6985%	4,4434%	0,7837%	7,8997%
<i>.Móveis</i>	0,3067%	1,9108%	2,5939%	0,3067%	7,0034%
<i>.Rouparia</i>	-0,1628%	1,6067%	1,6942%	-0,1628%	3,9978%
.TRANSPORTES	0,7729%	4,9319%	8,1954%	0,7729%	11,2380%
<i>.Individual</i>	0,5347%	5,5246%	9,4489%	0,5347%	13,1528%
<i>.Coletivo</i>	2,0070%	2,0070%	2,2189%	2,0070%	2,3925%
.VESTUÁRIO	-0,8850%	-0,0865%	-0,5137%	-0,8850%	-0,3091%
<i>.Roupas</i>	-1,4917%	-0,4661%	-1,2878%	-1,4917%	-1,7411%
<i>.Calçados</i>	0,0982%	0,5789%	0,5597%	0,0982%	2,8236%
.EDUCAÇÃO E LEITURA	6,6269%	6,7844%	7,2122%	6,6269%	7,7600%
<i>.Educação</i>	6,9722%	7,0799%	7,5250%	6,9722%	7,9671%
<i>.Leitura</i>	1,8070%	2,6297%	2,8237%	1,8070%	4,8101%
.SAÚDE	1,3898%	2,6737%	6,2966%	1,3898%	13,7621%
<i>.Assistência Médica</i>	1,6041%	3,0892%	7,3102%	1,6041%	15,1174%
<i>.Medicamentos e Produtos Farmacêuticos</i>	0,1004%	0,2209%	0,5604%	0,1004%	6,3097%
.RECREAÇÃO	-0,0031%	0,3384%	0,6307%	-0,0031%	3,7824%
<i>.Produtos</i>	0,0511%	0,3976%	1,4843%	0,0511%	4,4572%
<i>.Serviços</i>	-0,1094%	0,2224%	-1,0056%	-0,1094%	2,4815%
.DESPESAS PESSOAIS	-0,2089%	2,8493%	1,4963%	-0,2089%	4,1653%
<i>.Higiene e Beleza</i>	-0,0350%	0,6278%	0,4813%	-0,0350%	1,6128%
<i>.Fumo e Acessórios</i>	-0,5248%	7,1696%	3,4034%	-0,5248%	9,1728%
.DESPESAS DIVERSAS	-0,3204%	-0,8817%	1,5966%	-0,3204%	8,4419%
<i>.Animais</i>	-0,4152%	-1,2762%	-0,4841%	-0,4152%	7,8137%
<i>.Comunicação</i>	0,0000%	0,4692%	9,2855%	0,0000%	10,6110%

Fonte: DIEESE