



NOTA À IMPRENSA

SÃO PAULO, 06 DE JANEIRO DE 2005.

Custo de vida fecha o ano com taxa de 0,54%

Em dezembro, o aumento dos preços, no município de São Paulo, ficou em 0,54%, com uma redução de 0,29 ponto percentual (pp) em comparação com o índice apurado em novembro (0,83%). O cálculo é do DIEESE - Departamento Intersindical de Estatística e Estudos Sócio-Econômicos – que verificou, ainda, que em relação à dezembro de 2003, a taxa do último mês é 0,22 pp superior. Em 2004, o Índice do Custo de Vida (ICV) apresentou variação acumulada de 7,70%.

A taxa de dezembro foi pressionada pelo comportamento de grupos como Transportes (0,33 pp), Habitação (0,08 pp) e Alimentação (0,07pp), que juntos contribuíram com 0,48 pp no resultado do índice. A maior alta ocorreu nos Transportes (2,09%). A Tabela 1 e o Gráfico 1 permitem analisar o comportamento dos preços, dos principais grupos e subgrupos, que compõem o ICV-DIEESE.

TABELA 1
 ÍNDICE DO CUSTO DE VIDA (ICV-DIEESE)
 TAXAS, CONTRIBUIÇÕES E PONDERAÇÕES POR GRUPO E SUBGRUPO
 MUNICÍPIO DE SÃO PAULO – DEZEMBRO DE 2004

GRUPOS E SUBGRUPOS	VARIAÇÃO (%)	CONTRIBUIÇÃO (PP)	PONDERAÇÃO (%)
TOTAL GERAL	0,54	0,54	100,00
TRANSPORTES	2,09	0,33	15,75
INDIVIDUAL	2,84	0,33	11,60
COLETIVO	0,00	0,00	4,15
HABITAÇÃO	0,33	0,08	23,74
LOCAÇÃO, IMPOSTOS E CONDOMÍNIO	0,20	0,01	6,12
OPERAÇÃO DO DOMICÍLIO	0,44	0,06	14,27
CONSERVAÇÃO DO DOMICÍLIO	0,09	0,00	3,35
ALIMENTAÇÃO	0,27	0,07	25,99
IN NATURA E SEMI-ELABORADOS	0,61	0,07	10,83
INDÚSTRIA DA ALIMENTAÇÃO	-0,22	-0,02	10,32
ALIMENTAÇÃO FORA DO DOMICÍLIO	0,57	0,03	4,84
EQUIPAMENTO DOMÉSTICO	0,47	0,02	4,28
ELETRODOMÉSTICOS	-0,16	0,00	2,24
UTENSÍLIOS DOMÉSTICOS	0,93	0,00	0,54
MÓVEIS	1,49	0,02	1,26
ROUPARIA	0,00	0,00	0,25
DESPESAS PESSOAIS	0,43	0,02	3,55
HIGIENE E BELEZA	0,48	0,01	2,16

FUMO E ACESSÓRIOS	0,34	0,00	1,39
-------------------	------	------	------

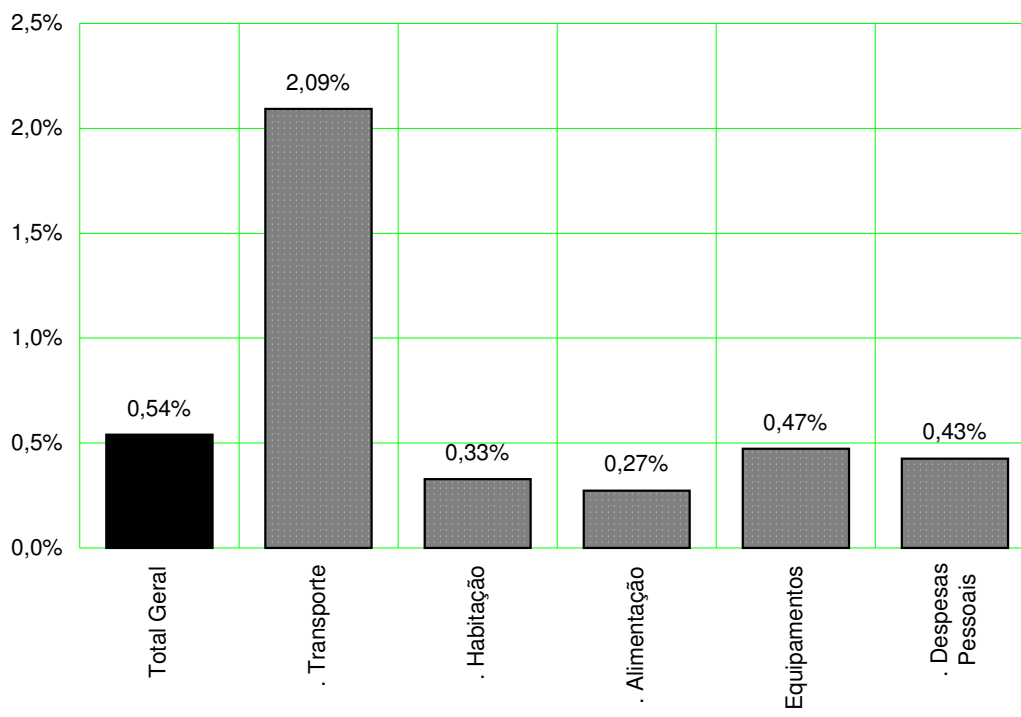
Fonte: DIEESE

A alta apurada no grupo Transportes (2,09%) derivou do comportamento do subgrupo individual (2,84%), uma vez que o coletivo (0,00%) não teve alteração em seus valores. O reajuste do combustível (4,59%) foi o grande responsável pelo aumento tanto na gasolina (4,67%) como no álcool (4,16%) e diesel (7,03%). O gás de botijão (2,73%) determinou a elevação observada no grupo Habitação (0,33%).

Na Alimentação (0,27%), as maiores taxas ocorreram entre os produtos *in natura* e semi-elaborados (0,61%) e alimentação fora do domicílio (0,57%). O subgrupo da indústria da alimentação (-0,22%) apresentou uma ligeira deflação.

Entre os produtos *in natura*, houve comportamento bastante heterogêneo. No caso das frutas (variação de -0,03%) foram verificadas retrações no maracujá (-16,83%), ameixa (-16,58%), uva (-14,59%) e limão (-12,97%); e alta no melão (7,99%), abacate (6,48%) e mamão (6,65%). Nas hortaliças (3,90%) a alta foi generalizada e nos legumes (-6,63%) observou-se queda acentuada em todos os seus produtos. Nas raízes e tubérculos (-8,01%) notou-se retração na cebola (-14,26%) e batata (-9,75%) e aumento no preço da beterraba (5,35%) e cenoura (3,85%). Dentre os grãos (-2,09%), foi apurado recuo no arroz (-3,68%) e alta no feijão (1,79%). As carnes (3,45%) apresentaram elevação tanto para a bovina (3,42%) como para a suína (3,76%), sendo esta última pressionada pelo aumento no pernil de porco (10,53%). Dentre as aves e ovos (2,86%) observou-se aumento nas aves (3,70%) e queda nos ovos (-0,96%). Nos produtos da indústria alimentícia houve predomínio de itens com preços em queda, mas alguns apresentaram variações positivas porém próximas a zero. Na alimentação fora do domicílio (0,57%), o reajuste foi semelhante entre seus subgrupos: refeição principal (0,59%) e lanches (0,54%).

GRÁFICO 1
ÍNDICE DO CUSTO DE VIDA (ICV-DIEESE)
TAXAS POR GRUPO
MUNICÍPIO DE SÃO PAULO – DEZEMBRO DE 2004



Fonte: DIEESE

O aumento observado em Equipamento Doméstico (0,47%) deve-se, principalmente, aos subgrupos móveis (1,49%) e utensílios domésticos (0,93%), uma vez que os eletrodomésticos (-0,16%) chegaram a apresentar ligeira deflação e a rouparia (0,00%) não teve alteração em seus valores.

Nas Despesas Pessoais (0,43%), foram verificadas taxas positivas tanto na higiene e beleza (0,48%) como no fumo e acessórios (0,34%).

ÍNDICES POR ESTRATO DE RENDA

Além do índice geral, O DIEESE também calcula mais três indicadores de inflação, de acordo com tercís de estratos de renda das famílias paulistanas. Em dezembro, para o estrato 1, que corresponde à estrutura de gastos de 1/3 das famílias com menor poder aquisitivo (renda média = R\$ 377,49), o custo de vida subiu 0,37%. O estrato 2 contempla os gastos das famílias com nível intermediário de rendimento (renda média = R\$ 934,17) e para ele, os preços, em dezembro, variaram 0,49%. As famílias mais ricas (renda média = R\$ 2.792,90) encontram-se no estrato 3, e para estas o ICV teve, em dezembro, a maior elevação (0,59%).

Em comparação com novembro, os indicadores para todos os estratos recuaram no último mês de 2004. Ainda que nos dois meses o estrato 3 tenha sofrido o maior aumento da inflação, foi para estas famílias que ocorreu o mais expressivo recuo em relação ao mês anterior (-0,33pp). Para o estrato 2, a diferença foi de -0,28pp e para o 1 ficou em -0,17pp.

TABELA 2
ÍNDICE DO CUSTO DE VIDA (ICV-DIEESE)
TAXA GERAL E POR ESTRATO DE RENDA

MUNICÍPIO DE SÃO PAULO NOVEMBRO E DEZEMBRO 2004

ÍNDICES	NOVEMBRO 2004 (%)	DEZEMBRO 2004 (%)	DIFERENÇA (PP)
GERAL	0,83	0,54	-0,29
ESTRATO 1	0,54	0,37	-0,17
ESTRATO 2	0,77	0,49	-0,28
ESTRATO 3	0,92	0,59	-0,33

Fonte: DIEESE

Os diferentes comportamentos da taxa de inflação decorrem da forma heterogênea com que as famílias distribuem seus gastos e que é determinada por seu estrato de renda. Assim, a alta nos gastos com Transportes, que teve origem nos combustíveis, veio a afetar de forma mais acentuada as famílias de maior poder aquisitivo, estrato 3, que tiveram sua taxa inflacionária agravada em 0,40 pp, contra 0,13 pp no resultado da inflação das famílias de menor renda, estrato 1. O impacto, no cálculo da taxa do estrato 2, apresentou um comportamento intermediário, ou seja, 0,27 pp.

O aumento no grupo Habitação, cuja origem foi o gás de cozinha, contribuiu mais no resultado da taxa do estrato 1 (0,12 pp), frente a dos demais estratos, 2 (0,09 pp) e 3 (0,06 pp).

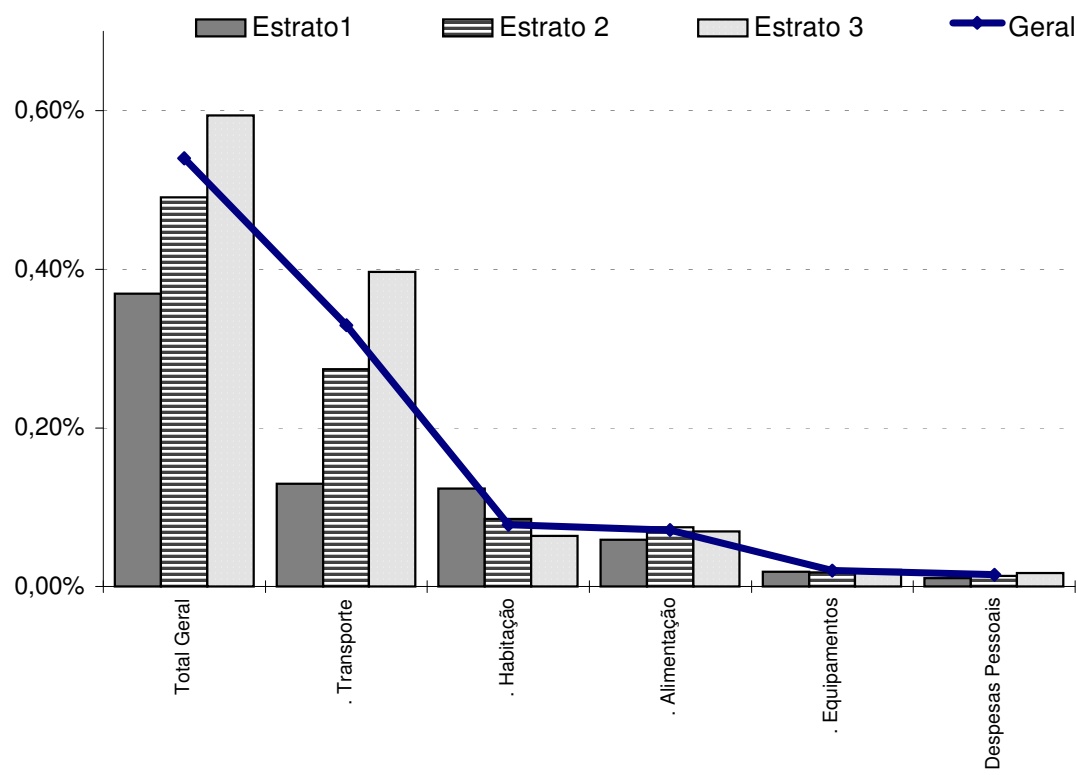
Como os principais reajustes no grupo Alimentação foram observados nas carnes e na alimentação fora do domicílio, houve um impacto ligeiramente maior no cálculo das taxas dos estratos 2 e 3 (0,07 pp) frente ao estrato 1 (0,06 pp)

TABELA 3
ÍNDICE DO CUSTO DE VIDA (ICV-DIEESE)
TAXAS E CONTRIBUIÇÕES: GERAL E POR ESTRATO DE RENDA
MUNICÍPIO DE SÃO PAULO DEZEMBRO DE 2004

GRUPOS	GERAL		ESTRATO 1		ESTRATO 2		ESTRATO 3	
	TAXA (%)	CONTRIBUIÇÃO (PP)	TAXA (%)	CONTRIBUIÇÃO (PP)	TAXA (%)	CONTRIBUIÇÃO (PP)	TAXA (%)	CONTRIBUIÇÃO (PP)
TOTAL GERAL	0,54	0,54	0,37	0,37	0,49	0,49	0,59	0,59
. TRANSPORTES	2,09	0,33	1,28	0,13	1,88	0,27	2,26	0,40
. HABITAÇÃO	0,33	0,08	0,46	0,12	0,35	0,09	0,28	0,06
. ALIMENTAÇÃO	0,27	0,07	0,17	0,06	0,25	0,07	0,32	0,07
. EQUIPAMENTO DOMÉSTICO	0,47	0,02	0,48	0,02	0,36	0,02	0,52	0,02
. DESPESAS PESSOAIS	0,43	0,02	0,21	0,01	0,34	0,01	0,56	0,02
. VESTUÁRIO	0,27	0,01	0,41	0,02	0,29	0,01	0,20	0,01
. EDUCAÇÃO E LEITURA	0,12	0,01	0,10	0,00	0,16	0,01	0,11	0,01
. SAÚDE	0,04	0,01	0,05	0,01	0,06	0,01	0,04	0,01
. DESPESAS DIVERSAS	0,73	0,00	0,77	0,00	0,76	0,00	0,69	0,00
. RECREAÇÃO	-0,08	0,00	0,02	0,00	-0,16	0,00	-0,05	0,00

Fonte: DIEESE

GRÁFICO 2
ÍNDICE DO CUSTO DE VIDA (ICV-DIEESE)
CONTRIBUIÇÕES : GERAL E POR ESTRATO DE RENDA
MUNICÍPIO DE SÃO PAULO DEZEMBRO DE 2004



Fonte: DIEESE

2004 tem inflação maior para quem tem maior rendimento

Em 2004, o Índice do Custo de Vida calculado pelo DIEESE (ICV-DIEESE) acumulou uma variação de 7,70%, enquanto em 2003 a taxa acumulada havia atingido 9,56%. Assim, apesar de as taxas mensais de novembro e dezembro últimos serem superiores às verificadas em igual período, em 2003, o acumulado no ano manteve-se em patamar inferior.

Quando se consideram os três estratos de renda para os quais o ICV é calculado, verifica-se, em 2004, uma correlação positiva em relação a renda, assim, a menor variação foi detectada no primeiro estrato (6,09%), seguida pelo segundo estrato (6,87%) enquanto para as famílias mais ricas a taxa atingiu 8,51% (Tabela 4). Em 2003, o comportamento por estrato foi o oposto, com maior variação para as famílias de menor poder aquisitivo (9,90%), taxa de 9,54%, para as de nível intermediário de rendimento e 9,46%, para o estrato 3.

A observação das taxas anuais dos dez grupos que compõem o ICV-DIEESE revela variações bastante distintas. O maior aumento ocorreu para as despesas com Saúde (16,37%), mas três outros grupos apresentaram taxas elevadas: Transportes (9,94%), Educação e Leitura (9,76%) e Despesas Diversas (9,67%). Dos seis grupos restantes, três apresentaram pequena variação: Vestuário (0,44%), Alimentação (4,14%) e Recreação (4,79%); enquanto outros três situaram-se ligeiramente abaixo do índice geral: Habitação (6,87%), Despesas Pessoais (5,85%) e Equipamento Doméstico (5,62%).

Uma análise mais desagregada pelos subgrupos aponta diferenças de taxas muito acentuadas que vão desde uma deflação nas roupas (-0,58%) até um reajuste muito expressivo na assistência médica (19,09%). Além deste último subgrupo, fumo e acessórios (14,52%), transporte individual (13,52%), conservação do domicílio (10,65%) e educação (10,21%) também registraram variações superiores a 10%. Por outro lado, as menores variações foram observadas nos subgrupos: roupas (-0,58%), transporte coletivo (0,79%), higiene e beleza (0,95%), locação, impostos e condomínio (1,57%) e calçados (2,76%).

A taxa acumulada elevada de um grupo não implica que todos seus componentes tenham subido da mesma forma. Na Saúde a alta de 16,37% derivou do aumento da assistência médica (19,09%) que apresentou um reajuste cerca de três vezes superior ao dos medicamentos e produtos farmacêuticos (6,61%). Os grandes responsáveis pelo aumento desse grupo foram os seguros e convênios médicos (22,54%).

Disparidade no comportamento dos subgrupos também ocorreu nos Transportes cuja alta de 9,94% foi pressionada pelo subgrupo individual (13,52%), em consequência do reajuste dos combustíveis (16,36%), notadamente no álcool (24,85%). O subgrupo transporte coletivo (0,79%) pouco alterou seus valores.

No grupo Educação e Leitura (9,76%) foi a educação (10,21%) que mais colaborou para este resultado, dado que a leitura (3,76%) teve pouca alteração em seus preços. Os cursos formais (12,45%) devido ao reajuste de suas mensalidades, que oscilaram entre 9,94%, no pré primário, até 13,39%, no universitário, foram os fatores que determinaram este comportamento.

TABELA 4
 ÍNDICE DO CUSTO DE VIDA (ICV-DIEESE)
 GERAL E POR ESTRATO DE RENDA
 TAXAS ACUMULADAS NO ANO POR GRUPO E SUBGRUPO
 MUNICÍPIO DE SÃO PAULO

GRUPOS E SUBGRUPOS	VARIÇÃO NO ANO (JAN/2004 A DEZ/2004)			
	GERAL (%)	ESTRATO 1 (%)	ESTRATO 2 (%)	ESTRATO 3 (%)
TOTAL GERAL	7,70	6,09	6,87	8,51
.ALIMENTAÇÃO	4,14	3,30	3,62	4,85
.PRODUTOS IN NATURA E SEMI-ELABORADOS	3,07	2,43	2,76	3,77
.INDÚSTRIA DA ALIMENTAÇÃO	3,31	3,12	3,28	3,40
.ALIMENTAÇÃO FORA DO DOMICÍLIO	8,52	8,11	8,00	8,74
.HABITAÇÃO	6,87	6,97	6,94	6,82
.LOCAÇÃO, IMPOSTOS E CONDOMÍNIO	1,57	0,75	1,11	1,95
.OPERAÇÃO DO DOMICÍLIO	8,42	8,49	8,67	8,27
.CONSERVAÇÃO DO DOMICÍLIO	10,65	12,30	9,70	10,79
.EQUIPAMENTO DOMÉSTICO	5,62	5,60	4,82	6,04
.ELETRODOMÉSTICOS E EQUIPAMENTOS	4,14	4,07	3,31	4,66
.UTENSÍLIOS DOMÉSTICOS	7,31	6,90	6,93	7,50
.MÓVEIS	7,68	8,15	7,40	7,69
.ROUPARIA	5,18	6,28	4,03	5,73
.TRANSPORTES	9,94	5,88	8,31	11,08
.INDIVIDUAL	13,52	16,25	13,49	13,32
.COLETIVO	0,79	1,17	0,57	0,73
.VESTUÁRIO	0,44	0,94	1,09	-0,06
.ROUPAS	-0,58	0,25	-0,29	-0,99
.CALÇADOS	2,76	2,84	3,29	2,44
.EDUCAÇÃO E LEITURA	9,76	9,33	9,25	9,88
.EDUCAÇÃO	10,21	9,61	9,72	10,35
.LEITURA	3,76	4,19	3,67	3,79
.SAÚDE	16,37	15,00	16,69	16,62
.ASSISTÊNCIA MÉDICA	19,09	20,07	20,85	18,54
.MEDICAMENTOS E PRODUTOS FARMACÊUTICOS	6,61	6,72	6,69	6,49
.RECREAÇÃO	4,79	3,64	4,25	5,11
.PRODUTOS	5,49	4,46	4,51	5,95
.SERVIÇOS	3,41	1,79	3,77	3,49
.DESPESAS PESSOAIS	5,85	6,36	6,15	5,60
.HIGIENE E BELEZA	0,95	0,30	0,81	1,24
.FUMO E ACESSÓRIOS	14,52	14,47	14,52	14,55
.DESPESAS DIVERSAS	9,67	9,76	9,77	9,64
.ANIMAIS	9,35	9,35	9,35	9,35
.COMUNICAÇÃO	11,04	12,23	12,16	10,61

Fonte: DIEESE

Mesmo os grupos com pequenas variações também apresentaram taxas distintas em seus subgrupos, como foi o caso da Alimentação, com taxas baixas nos produtos *in natura* e semi-elaborados (3,07%) e na indústria da alimentação (3,31%) e aumento acentuado na alimentação fora do domicílio (8,52%).

A Habitação também é um grupo com variações bastante distintas entre os seus subgrupos. Foram verificadas taxas elevadas na operação (8,42%) e conservação (10,65%) do domicílio e pouco expressiva em locação, impostos e condomínio (1,57%).

A disparidade de taxas entre grupos, subgrupos e itens que compõem o ICV-DIEESE sugere que, em 2004, houve acentuada mudança nos preços relativos da economia. Alguns setores tiveram melhores condições de reajustar seus valores enquanto outros praticamente mantiveram seus preços inalterados, neste ano.

INFLAÇÃO DE 2004 VERSUS 2003

Para melhor compreensão do comportamento dos preços em 2004 cabe uma análise comparativa com o ano de 2003. A Tabela 5 e o Gráfico 3 apresentam as taxas mensais desses dois anos.

Nos quatro primeiros meses de 2004 as taxas mensais foram bem menores que as observadas em igual período de 2003, com quedas acentuadas nos meses de janeiro (-1,46 pp), fevereiro (-1,54 pp) e abril (-1,32 pp). Nos quatro meses seguintes, de maio a agosto, as taxas de inflação de 2003 foram inferiores às de 2004, resultando em diferença marcante em junho (1,38 pp) e bastante elevadas nos meses de julho (0,87 pp) e agosto (0,83pp).

No último quadrimestre, estas diferenças caíram para um patamar bem menor – principalmente em setembro, quando se torna negativa (-0,97 pp), e outubro (0,06pp), com taxa semelhante a do ano anterior. Nos dois últimos meses já se nota taxas maiores em 2004, frente a igual período em 2003, novembro (0,58 pp) e dezembro (0,22 pp).

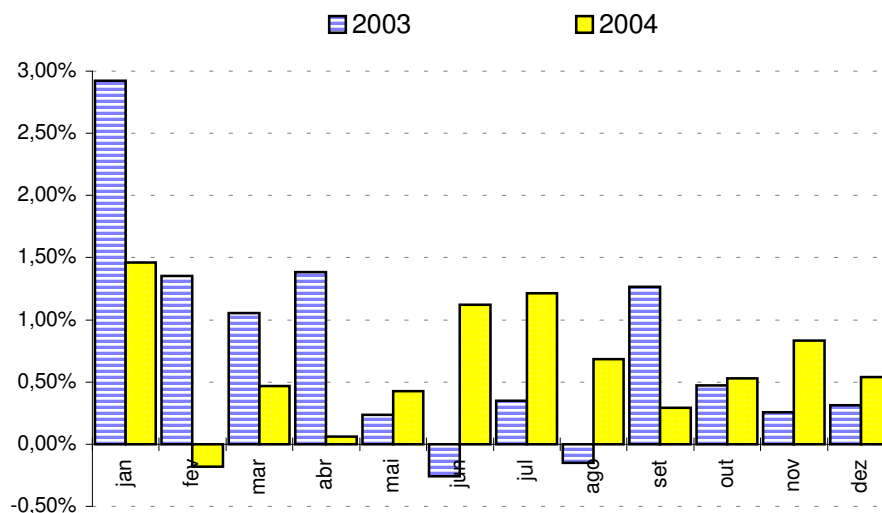
A forte queda no nível da inflação dos quatro primeiros meses de 2004 não se confirmou no restante do ano, o que levou as autoridades monetárias a adotarem uma política mais rigorosa no estabelecimento das taxas de juros da economia.

TABELA 5
TAXAS MENSIS E DIFERANÇAS
ÍNDICE GERAL - PERÍODO JANEIRO 2003 A DEZEMBRO 2004
MUNICÍPIO DE SÃO PAULO

MESES	2003 (%)	2004 (%)	DIFERENÇAS (PP)
JANEIRO	2,92	1,46	-1,46
FEVEREIRO	1,35	-0,18	-1,54
MARÇO	1,06	0,47	-0,59
ABRIL	1,39	0,06	-1,32
MAIO	0,24	0,43	0,19
JUNHO	-0,26	1,12	1,38
JULHO	0,35	1,21	0,87
AGOSTO	-0,15	0,69	0,83
SETEMBRO	1,26	0,29	-0,97
OUTUBRO	0,47	0,53	0,06
NOVEMBRO	0,26	0,83	0,58
DEZEMBRO	0,32	0,54	0,22

Fonte: DIEESE

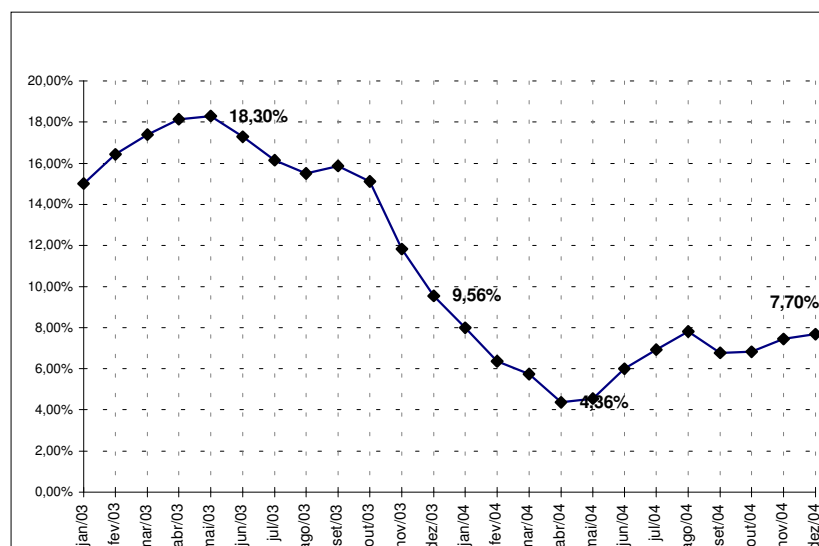
GRÁFICO 3
 TAXAS MENSAIS
 ÍNDICE GERAL - PERÍODO JANEIRO DE 2003 A DEZEMBRO DE 2004
 MUNICÍPIO DE SÃO PAULO



Fonte: DIEESE

Outra abordagem é a análise das taxas anualizadas de 2003 a 2004, o que aponta uma queda acentuada do patamar inflacionário (Tabela 6 e Gráfico 4). Nos dez primeiros meses de 2003, esta taxa foi superior a 15%, com pico em maio de 2003, quando alcançou 18,30%. A partir de novembro de 2003 (11,80%), a taxa caiu acentuadamente até abril de 2004 (4,36%), quando atinge o seu menor patamar. A partir de maio do ano passado (4,56%), nota-se uma alta nesta taxa que chega a 7,81% em agosto, e fecha o ano com uma inflação de 7,70%, inferior a de 2003 (9,56%) em -1,86 pp.

GRÁFICO 4
 TAXAS ANUAIS
 ÍNDICE GERAL - PERÍODO JANEIRO 2003 A DEZEMBRO 2004
 MUNICÍPIO DE SÃO PAULO



Fonte: DIEESE

TABELA 6
TAXAS ANUAIS
ÍNDICE GERAL - PERÍODO JANEIRO 2003 A DEZEMBRO 2004
MUNICÍPIO DE SÃO PAULO

MÊS/ANO	MENSAL (%)	ANUAL (%)
JANEIRO 2003	2,92	15,01
FEVEREIRO 2003	1,35	16,42
MARÇO 2003	1,06	17,38
ABRIL 2003	1,39	18,13
MAIO 2003	0,24	18,30
JUNHO 2003	-0,26	17,28
JULHO 2003	0,35	16,14
AGOSTO 2003	-0,15	15,50
SETEMBRO 2003	1,26	15,86
OUTUBRO 2003	0,47	15,10
NOVEMBRO 2003	0,26	11,82
DEZEMBRO 2003	0,32	9,56
JANEIRO 2004	1,46	8,00
FEVEREIRO 2004	-0,18	6,36
MARÇO 2004	0,47	5,74
ABRIL 2004	0,06	4,36
MAIO 2004	0,43	4,56
JUNHO 2004	1,12	6,01
JULHO 2004	1,21	6,92
AGOSTO 2004	0,69	7,81
SETEMBRO 2004	0,29	6,78
OUTUBRO 2004	0,53	6,84
NOVEMBRO 2004	0,83	7,46
DEZEMBRO 2004	0,54	7,70

Fonte: DIEESE

ÍNDICE DO CUSTO DE VIDA NO MUNICÍPIO DE SÃO PAULO - ICV DIEESE

DEZEMBRO DE 2004

ÍNDICE GERAL

DENOMINAÇÃO	VARIAÇÃO	CONTRIBUIÇÃO	PONDERAÇÃO
TOTAL GERAL	0,5395%	0,5395%	100,0000%
ALIMENTAÇÃO	0,2729%	0,0709%	25,9870%
<i>Produtos in natura e semi-elaborados</i>	0,6145%	0,0665%	10,8294%
<i>Indústria da Alimentação</i>	-0,2245%	-0,0232%	10,3156%
<i>Alimentação Fora do Domicílio</i>	0,5685%	0,0275%	4,8420%
HABITAÇÃO	0,3273%	0,0777%	23,7369%
<i>Locação, Impostos e Condomínio</i>	0,1998%	0,0122%	6,1187%
<i>Operação do Domicílio</i>	0,4381%	0,0625%	14,2718%
<i>Conservação do Domicílio</i>	0,0881%	0,0029%	3,3463%
EQUIPAMENTO DOMÉSTICO	0,4715%	0,0202%	4,2847%
<i>Eletrodomésticos e Equipamentos</i>	-0,1552%	-0,0035%	2,2400%
<i>Utensílios Domésticos</i>	0,9284%	0,0050%	0,5361%
<i>Móveis</i>	1,4885%	0,0187%	1,2556%
<i>Rouparia</i>	0,0049%	0,0000%	0,2529%
TRANSPORTES	2,0931%	0,3296%	15,7465%
<i>Individual</i>	2,8410%	0,3296%	11,6014%
<i>Coletivo</i>	0,0000%	0,0000%	4,1451%
VESTUÁRIO	0,2746%	0,0099%	3,5942%
<i>Roupas</i>	0,3687%	0,0080%	2,1683%
<i>Calçados</i>	0,2148%	0,0026%	1,2224%
<i>Acessórios</i>	-0,3676%	-0,0007%	0,2036%
EDUCAÇÃO E LEITURA	0,1175%	0,0084%	7,1472%
<i>Educação</i>	0,0717%	0,0048%	6,6746%
<i>Leitura</i>	0,7632%	0,0036%	0,4726%
SAÚDE	0,0439%	0,0062%	14,1118%
<i>Assistência Médica</i>	0,0474%	0,0054%	11,3207%
<i>Aparelhos</i>	0,0000%	0,0000%	0,0433%
<i>Medicamentos e Produtos Farmacêuticos</i>	0,0302%	0,0008%	2,7478%
RECREAÇÃO	-0,0787%	-0,0012%	1,4715%
<i>Produtos</i>	0,0557%	0,0005%	0,9802%
<i>Serviços</i>	-0,3469%	-0,0017%	0,4914%
DESPESAS PESSOAIS	0,4252%	0,0151%	3,5500%
<i>Higiene e Beleza</i>	0,4822%	0,0104%	2,1604%
<i>Fumo e Acessórios</i>	0,3366%	0,0047%	1,3896%
DESPESAS DIVERSAS	0,7263%	0,0027%	0,3702%
<i>Animais</i>	0,9005%	0,0027%	0,2986%
<i>Comunicação</i>	0,0000%	0,0000%	0,0716%

Fonte: DIEESE

ÍNDICE DO CUSTO DE VIDA NO MUNICÍPIO DE SÃO PAULO - ICV DIEESE

DEZEMBRO DE 2004

ESTRATO 1 - FAMÍLIAS COM RENDA INFERIOR (RENDA MÉDIA = R\$ 377,49)

DENOMINAÇÃO	VARIAÇÃO	CONTRIBUIÇÃO	PONDERAÇÃO
TOTAL GERAL	0,3693%	0,3693%	100,0000%
ALIMENTAÇÃO	0,1713%	0,0593%	34,6240%
<i>Produtos in natura e semi-elaborados</i>	0,4521%	0,0749%	16,5607%
<i>Indústria da Alimentação</i>	-0,2649%	-0,0381%	14,3843%
<i>Alimentação Fora do Domicílio</i>	0,6124%	0,0225%	3,6790%
HABITAÇÃO	0,4585%	0,1237%	26,9732%
<i>Locação, Impostos e Condomínio</i>	-0,0076%	-0,0005%	6,2505%
<i>Operação do Domicílio</i>	0,6418%	0,1153%	17,9594%
<i>Conservação do Domicílio</i>	0,3212%	0,0089%	2,7633%
EQUIPAMENTO DOMÉSTICO	0,4768%	0,0190%	3,9818%
<i>Eletrodomésticos e Equipamentos</i>	-0,0033%	-0,0001%	2,1998%
<i>Utensílios Domésticos</i>	0,9448%	0,0052%	0,5529%
<i>Móveis</i>	1,3288%	0,0135%	1,0168%
<i>Rouparia</i>	0,1517%	0,0003%	0,2124%
TRANSPORTES	1,2752%	0,1297%	10,1730%
<i>Individual</i>	3,8134%	0,1297%	3,4019%
<i>Coletivo</i>	0,0000%	0,0000%	6,7712%
VESTUÁRIO	0,4114%	0,0158%	3,8494%
<i>Roupas</i>	0,5623%	0,0123%	2,1957%
<i>Calçados</i>	0,2279%	0,0034%	1,4909%
<i>Acessórios</i>	0,0562%	0,0001%	0,1628%
EDUCAÇÃO E LEITURA	0,1023%	0,0035%	3,4196%
<i>Educação</i>	0,1076%	0,0035%	3,2507%
<i>Leitura</i>	0,0000%	0,0000%	0,1689%
SAÚDE	0,0476%	0,0052%	10,8631%
<i>Assistência Médica</i>	0,0508%	0,0036%	7,0366%
<i>Medicamentos e Produtos Farmacêuticos</i>	0,0419%	0,0016%	3,8265%
RECREAÇÃO	0,0158%	0,0001%	0,8091%
<i>Produtos</i>	0,0912%	0,0005%	0,5660%
<i>Serviços</i>	-0,1596%	-0,0004%	0,2431%
DESPESAS PESSOAIS	0,2060%	0,0102%	4,9403%
<i>Higiene e Beleza</i>	0,1218%	0,0033%	2,6706%
<i>Fumo e Acessórios</i>	0,3049%	0,0069%	2,2698%
DESPESAS DIVERSAS	0,7702%	0,0028%	0,3665%
<i>Animais</i>	0,9005%	0,0028%	0,3135%
<i>Comunicação</i>	0,0000%	0,0000%	0,0530%

Fonte: DIEESE

ÍNDICE DO CUSTO DE VIDA NO MUNICÍPIO DE SÃO PAULO - ICV DIEESE

DEZEMBRO DE 2004

ESTRATO 2 - FAMÍLIAS COM RENDA INTERMEDIÁRIA (RENDA MÉDIA = R\$ 934,17)

DENOMINAÇÃO	VARIAÇÃO	CONTRIBUIÇÃO	PONDERAÇÃO
TOTAL GERAL	0,4903%	0,4903%	100,0000%
. ALIMENTAÇÃO	0,2471%	0,0746%	30,1767%
. . <i>Produtos in natura e semi-elaborados</i>	0,6025%	0,0832%	13,8100%
. . <i>Indústria da Alimentação</i>	-0,2009%	-0,0252%	12,5216%
. . <i>Alimentação Fora do Domicílio</i>	0,4296%	0,0165%	3,8451%
. HABITAÇÃO	0,3479%	0,0851%	24,4478%
. . <i>Locação, Impostos e Condomínio</i>	0,0657%	0,0037%	5,6960%
. . <i>Operação do Domicílio</i>	0,5180%	0,0802%	15,4797%
. . <i>Conservação do Domicílio</i>	0,0345%	0,0011%	3,2722%
. EQUIPAMENTO DOMÉSTICO	0,3592%	0,0181%	5,0344%
. . <i>Eletrodomésticos e Equipamentos</i>	-0,2801%	-0,0079%	2,8376%
. . <i>Utensílios Domésticos</i>	0,9982%	0,0048%	0,4785%
. . <i>Móveis</i>	1,5038%	0,0213%	1,4148%
. . <i>Rouparia</i>	-0,0076%	0,0000%	0,3036%
. TRANSPORTES	1,8825%	0,2738%	14,5452%
. . <i>Individual</i>	3,0332%	0,2738%	9,0270%
. . <i>Coletivo</i>	0,0000%	0,0000%	5,5182%
. VESTUÁRIO	0,2882%	0,0114%	3,9584%
. . <i>Roupas</i>	0,2740%	0,0060%	2,2037%
. . <i>Calçados</i>	0,4482%	0,0068%	1,5183%
. . <i>Acessórios</i>	-0,6071%	-0,0014%	0,2364%
. EDUCAÇÃO E LEITURA	0,1619%	0,0068%	4,1976%
. . <i>Educação</i>	0,1246%	0,0048%	3,8900%
. . <i>Leitura</i>	0,6338%	0,0020%	0,3077%
. SAÚDE	0,0554%	0,0067%	12,0902%
. . <i>Assistência Médica</i>	0,0631%	0,0056%	8,8686%
. . <i>Aparelhos</i>	0,0000%	0,0000%	0,0557%
. . <i>Medicamentos e Produtos Farmacêuticos</i>	0,0347%	0,0011%	3,1659%
. RECREAÇÃO	-0,1616%	-0,0020%	1,2281%
. . <i>Produtos</i>	-0,1132%	-0,0009%	0,8018%
. . <i>Serviços</i>	-0,2528%	-0,0011%	0,4262%
. DESPESAS PESSOAIS	0,3378%	0,0136%	4,0297%
. . <i>Higiene e Beleza</i>	0,3375%	0,0079%	2,3372%
. . <i>Fumo e Acessórios</i>	0,3381%	0,0057%	1,6926%
. DESPESAS DIVERSAS	0,7633%	0,0022%	0,2918%
. . <i>Animais</i>	0,9005%	0,0022%	0,2473%
. . <i>Comunicação</i>	0,0000%	0,0000%	0,0444%

Fonte: DIEESE

ÍNDICE DO CUSTO DE VIDA NO MUNICÍPIO DE SÃO PAULO - ICV DIEESE

DEZEMBRO DE 2004

ESTRATO 3 - FAMÍLIAS COM RENDA SUPERIOR (RENDA MÉDIA = R\$ 2.792,90)

DENOMINAÇÃO	VARIAÇÃO	CONTRIBUIÇÃO	PONDERAÇÃO
TOTAL GERAL	0,5935%	0,5935%	100,0000%
. ALIMENTAÇÃO	0,3188%	0,0700%	21,9546%
. . <i>Produtos in natura e semi-elaborados</i>	0,6846%	0,0551%	8,0493%
. . <i>Indústria da Alimentação</i>	-0,2284%	-0,0190%	8,3125%
. . <i>Alimentação Fora do Domicílio</i>	0,6057%	0,0339%	5,5928%
. HABITAÇÃO	0,2788%	0,0634%	22,7438%
. . <i>Locação, Impostos e Condomínio</i>	0,3056%	0,0192%	6,2719%
. . <i>Operação do Domicílio</i>	0,3232%	0,0419%	12,9607%
. . <i>Conservação do Domicílio</i>	0,0673%	0,0024%	3,5111%
. EQUIPAMENTO DOMÉSTICO	0,5219%	0,0212%	4,0653%
. . <i>Eletrodomésticos e Equipamentos</i>	-0,1366%	-0,0027%	2,0104%
. . <i>Utensílios Domésticos</i>	0,8921%	0,0050%	0,5625%
. . <i>Móveis</i>	1,4985%	0,0187%	1,2501%
. . <i>Rouparia</i>	0,0877%	0,0002%	0,2423%
. TRANSPORTES	2,2648%	0,3971%	17,5319%
. . <i>Individual</i>	2,7139%	0,3971%	14,6309%
. . <i>Coletivo</i>	0,0000%	0,0000%	2,9009%
. VESTUÁRIO	0,2043%	0,0067%	3,2840%
. . <i>Roupas</i>	0,3133%	0,0066%	2,1023%
. . <i>Calçados</i>	0,0812%	0,0008%	0,9881%
. . <i>Acessórios</i>	-0,3508%	-0,0007%	0,1936%
. EDUCAÇÃO E LEITURA	0,1089%	0,0101%	9,3112%
. . <i>Educação</i>	0,0592%	0,0051%	8,6931%
. . <i>Leitura</i>	0,8081%	0,0050%	0,6181%
. SAÚDE	0,0387%	0,0062%	15,9565%
. . <i>Assistência Médica</i>	0,0428%	0,0058%	13,6565%
. . <i>Aparelhos</i>	0,0000%	0,0000%	0,0482%
. . <i>Medicamentos e Produtos Farmacêuticos</i>	0,0151%	0,0003%	2,2518%
. RECREAÇÃO	-0,0514%	-0,0009%	1,7535%
. . <i>Produtos</i>	0,1263%	0,0015%	1,1594%
. . <i>Serviços</i>	-0,3982%	-0,0024%	0,5941%
. DESPESAS PESSOAIS	0,5643%	0,0170%	3,0060%
. . <i>Higiene e Beleza</i>	0,6822%	0,0132%	1,9367%
. . <i>Fumo e Acessórios</i>	0,3509%	0,0038%	1,0693%
. DESPESAS DIVERSAS	0,6934%	0,0027%	0,3932%
. . <i>Animais</i>	0,9005%	0,0027%	0,3028%
. . <i>Comunicação</i>	0,0000%	0,0000%	0,0904%

Fonte: DIEESE

VARIAÇÃO ACUMULADA DOS ITENS COMPONENTES DO ICV - DIEESE
DEZEMBRO DE 2004
ÍNDICE GERAL

DENOMINAÇÃO	MENSAL 12/04	TRIMESTRAL 10/04 – 12/04	SEMESTRAL 07/04 – 12/04	NO ANO 01/04 – 12/04	ANUAL 01/04 - 12/04
TOTAL GERAL	0,5395%	1,9142%	4,1624%	7,6962%	7,6962%
.ALIMENTAÇÃO	0,2729%	0,7716%	1,9792%	4,1437%	4,1437%
.Produtos in natura e semi-elaborados	0,6145%	-0,0124%	0,8640%	3,0739%	3,0739%
.Indústria da Alimentação	-0,2245%	0,6504%	1,7935%	3,3090%	3,3090%
.Alimentação Fora do Domicílio	0,5685%	2,8376%	4,9808%	8,5169%	8,5169%
.HABITAÇÃO	0,3273%	1,2352%	5,2295%	6,8681%	6,8681%
.Locação, Impostos e Condomínio	0,1998%	0,3609%	0,7967%	1,5653%	1,5653%
.Operação do Domicílio	0,4381%	1,6209%	7,5086%	8,4235%	8,4235%
.Conservação do Domicílio	0,0881%	1,2063%	4,1653%	10,6519%	10,6519%
.EQUIPAMENTO DOMÉSTICO	0,4715%	1,8349%	1,5934%	5,6216%	5,6216%
.Eletrodomésticos e Equipamentos	-0,1552%	1,4823%	0,7601%	4,1376%	4,1376%
.Utensílios Domésticos	0,9284%	2,2296%	3,9740%	7,3150%	7,3150%
.Móveis	1,4885%	2,3050%	2,4965%	7,6839%	7,6839%
.Rouparia	0,0049%	1,7668%	-0,4189%	5,1800%	5,1800%
.TRANSPORTES	2,0931%	5,2414%	8,0671%	9,9376%	9,9376%
.Individual	2,8410%	7,1935%	10,9479%	13,5179%	13,5179%
.Coletivo	0,0000%	0,0000%	0,5525%	0,7884%	0,7884%
.VESTUÁRIO	0,2746%	1,3382%	0,2610%	0,4372%	0,4372%
.Roupas	0,3687%	1,5626%	-0,3128%	-0,5794%	-0,5794%
.Calçados	0,2148%	1,1022%	1,1192%	2,7560%	2,7560%
.EDUCAÇÃO E LEITURA	0,1175%	0,2072%	0,5793%	9,7578%	9,7578%
.Educação	0,0717%	0,1674%	0,5548%	10,2120%	10,2120%
.Leitura	0,7632%	0,7689%	0,9250%	3,7618%	3,7618%
.SAÚDE	0,0439%	2,4022%	6,9238%	16,3712%	16,3712%
.Assistência Médica	0,0474%	2,9718%	8,5686%	19,0865%	19,0865%
.Medicamentos e Produtos Farmacêuticos	0,0302%	0,1541%	0,7418%	6,6078%	6,6078%
.RECREAÇÃO	-0,0787%	0,5695%	1,1676%	4,7898%	4,7898%
.Produtos	0,0557%	0,7296%	1,6652%	5,4934%	5,4934%
.Serviços	-0,3469%	0,2505%	0,1855%	3,4090%	3,4090%
.DESPESAS PESSOAIS	0,4252%	3,5907%	1,7840%	5,8545%	5,8545%
.Higiene e Beleza	0,4822%	1,0964%	0,4653%	0,9466%	0,9466%
.Fumo e Acessórios	0,3366%	7,7288%	3,9070%	14,5231%	14,5231%
.DESPESAS DIVERSAS	0,7263%	-1,4254%	4,6898%	9,6731%	9,6731%
.Animais	0,9005%	-3,4005%	3,2860%	9,3528%	9,3528%
.Comunicação	0,0000%	7,8584%	11,0432%	11,0432%	11,0432%

Fonte: DIEESE

VARIAÇÃO ACUMULADA DOS ITENS COMPONENTES DO ICV - DIEESE
NOVEMBRO DE 2004
ESTRATO 1

DENOMINAÇÃO	MENSAL	TRIMESTRAL	SEMESTRAL	NO ANO	ANUAL
	12/04	10/04 – 12/04	07/04 – 12/04	01/04 – 12/04	01/04 - 12/04
TOTAL GERAL	0,3693%	1,2009%	3,3278%	6,0870%	6,0870%
.ALIMENTAÇÃO	0,1713%	0,2028%	1,3677%	3,2955%	3,2955%
<i>.Produtos in natura e semi-elaborados</i>	0,4521%	-0,4251%	0,1852%	2,4277%	2,4277%
<i>.Indústria da Alimentação</i>	-0,2649%	0,2671%	1,9542%	3,1229%	3,1229%
<i>.Alimentação Fora do Domicílio</i>	0,6124%	2,8626%	4,5826%	8,1129%	8,1129%
.HABITAÇÃO	0,4585%	1,1273%	5,5832%	6,9689%	6,9689%
<i>.Locação, Impostos e Condomínio</i>	-0,0076%	0,0870%	-0,1234%	0,7528%	0,7528%
<i>.Operação do Domicílio</i>	0,6418%	1,4959%	7,7936%	8,4938%	8,4938%
<i>.Conservação do Domicílio</i>	0,3212%	1,1022%	5,0682%	12,2983%	12,2983%
.EQUIPAMENTO DOMÉSTICO	0,4768%	1,5524%	1,5993%	5,6049%	5,6049%
<i>.Eletrodomésticos e Equipamentos</i>	-0,0033%	0,9497%	0,5686%	4,0720%	4,0720%
<i>.Utensílios Domésticos</i>	0,9448%	1,9612%	3,0560%	6,9026%	6,9026%
<i>.Móveis</i>	1,3288%	2,3380%	3,2063%	8,1529%	8,1529%
<i>.Rouparia</i>	0,1517%	2,9973%	0,9402%	6,2772%	6,2772%
.TRANSPORTES	1,2752%	2,9599%	5,0392%	5,8760%	5,8760%
<i>.Individual</i>	3,8134%	9,1547%	13,6818%	16,2485%	16,2485%
<i>.Coletivo</i>	0,0000%	0,0000%	1,0332%	1,1682%	1,1682%
.VESTUÁRIO	0,4114%	1,4513%	0,5469%	0,9370%	0,9370%
<i>.Roupas</i>	0,5623%	1,8500%	0,3109%	0,2523%	0,2523%
<i>.Calçados</i>	0,2279%	0,9334%	1,1159%	2,8356%	2,8356%
.EDUCAÇÃO E LEITURA	0,1023%	0,3083%	0,7341%	9,3265%	9,3265%
<i>.Educação</i>	0,1076%	0,3230%	0,7354%	9,6072%	9,6072%
<i>.Leitura</i>	0,0000%	0,0250%	0,7110%	4,1858%	4,1858%
.SAÚDE	0,0476%	2,0420%	6,0417%	14,9998%	14,9998%
<i>.Assistência Médica</i>	0,0508%	3,1164%	9,1233%	20,0661%	20,0661%
<i>.Medicamentos e Produtos Farmacêuticos</i>	0,0419%	0,1238%	0,8067%	6,7191%	6,7191%
.RECREAÇÃO	0,0158%	0,5513%	1,1801%	3,6413%	3,6413%
<i>.Produtos</i>	0,0912%	0,5680%	1,5281%	4,4563%	4,4563%
<i>.Serviços</i>	-0,1596%	0,5125%	0,3775%	1,7877%	1,7877%
.DESPESAS PESSOAIS	0,2060%	3,8159%	1,7240%	6,3594%	6,3594%
<i>.Higiene e Beleza</i>	0,1218%	0,7516%	-0,0411%	0,3050%	0,3050%
<i>.Fumo e Acessórios</i>	0,3049%	7,6612%	3,8777%	14,4736%	14,4736%
.DESPESAS DIVERSAS	0,7702%	-2,2076%	4,4803%	9,7560%	9,7560%
<i>.Animais</i>	0,9005%	-3,4005%	3,2860%	9,3528%	9,3528%
<i>.Comunicação</i>	0,0000%	5,5745%	12,2256%	12,2256%	12,2256%

Fonte: DIEESE

VARIÇÃO ACUMULADA DOS ITENS COMPONENTES DO ICV-DIEESE
NOVEMBRO DE 2004
ESTRATO 2

DENOMINAÇÃO	MENSAL 12/04	TRIMESTRAL 10/04 – 12/04	SEMESTRAL 07/04 – 12/04	NO ANO 01/04 – 12/04	ANUAL 01/04 - 12/04
TOTAL GERAL	0,4903%	1,7415%	3,8791%	6,8681%	6,8681%
.ALIMENTAÇÃO	0,2471%	0,5424%	1,6088%	3,6170%	3,6170%
.Produtos in natura e semi-elaborados	0,6025%	-0,0233%	0,6463%	2,7592%	2,7592%
.Indústria da Alimentação	-0,2009%	0,5957%	1,8512%	3,2793%	3,2793%
.Alimentação Fora do Domicílio	0,4296%	2,4527%	4,3968%	8,0047%	8,0047%
.HABITAÇÃO	0,3479%	1,2406%	5,4741%	6,9441%	6,9441%
.Locação, Impostos e Condomínio	0,0657%	0,2286%	0,1895%	1,1068%	1,1068%
.Operação do Domicílio	0,5180%	1,5938%	7,8637%	8,6673%	8,6673%
.Conservação do Domicílio	0,0345%	1,3481%	4,0732%	9,7044%	9,7044%
.EQUIPAMENTO DOMÉSTICO	0,3592%	1,7348%	0,9192%	4,8240%	4,8240%
.Eletrodomésticos e Equipamentos	-0,2801%	1,5579%	0,2103%	3,3052%	3,3052%
.Utensílios Domésticos	0,9982%	2,3009%	4,2212%	6,9283%	6,9283%
.Móveis	1,5038%	2,1228%	1,8812%	7,3978%	7,3978%
.Rouparia	-0,0076%	0,6721%	-1,9450%	4,0256%	4,0256%
.TRANSPORTES	1,8825%	4,7451%	7,3015%	8,3119%	8,3119%
.Individual	3,0332%	7,7792%	11,8727%	13,4941%	13,4941%
.Coletivo	0,0000%	0,0000%	0,3873%	0,5713%	0,5713%
.VESTUÁRIO	0,2882%	1,2486%	0,5540%	1,0932%	1,0932%
.Roupas	0,2740%	1,3189%	-0,4962%	-0,2921%	-0,2921%
.Calçados	0,4482%	1,3244%	1,7458%	3,2929%	3,2929%
.EDUCAÇÃO E LEITURA	0,1619%	0,3770%	0,6400%	9,2465%	9,2465%
.Educação	0,1246%	0,3568%	0,6406%	9,7155%	9,7155%
.Leitura	0,6338%	0,6338%	0,6338%	3,6715%	3,6715%
.SAÚDE	0,0554%	2,4644%	7,1082%	16,6936%	16,6936%
.Assistência Médica	0,0631%	3,3134%	9,5899%	20,8522%	20,8522%
.Medicamentos e Produtos Farmacêuticos	0,0347%	0,1972%	0,8322%	6,6945%	6,6945%
.RECREAÇÃO	-0,1616%	0,5391%	1,0210%	4,2524%	4,2524%
.Produtos	-0,1132%	0,5995%	1,3212%	4,5121%	4,5121%
.Serviços	-0,2528%	0,4251%	0,4599%	3,7663%	3,7663%
.DESPESAS PESSOAIS	0,3378%	3,6637%	1,7466%	6,1463%	6,1463%
.Higiene e Beleza	0,3375%	0,9061%	0,2377%	0,8076%	0,8076%
.Fumo e Acessórios	0,3381%	7,7287%	3,9066%	14,5212%	14,5212%
.DESPESAS DIVERSAS	0,7633%	-2,1279%	4,5370%	9,7688%	9,7688%
.Animais	0,9005%	-3,4005%	3,2860%	9,3528%	9,3528%
.Comunicação	0,0000%	5,6893%	12,1643%	12,1643%	12,1643%

Fonte: DIEESE

VARIAÇÃO ACUMULADA DOS ITENS COMPONENTES DO ICV - DIEESE
NOVEMBRO DE 2004
ESTRATO 3

DENOMINAÇÃO	MENSAL 12/04	TRIMESTRAL 10/04 – 12/04	SEMESTRAL 07/04 – 12/04	NO ANO 01/04 – 12/04	ANUAL 01/04 - 12/04
TOTAL GERAL	0,5935%	2,1416%	4,4873%	8,5069%	8,5069%
.ALIMENTAÇÃO	0,3188%	1,0517%	2,3605%	4,8528%	4,8528%
.Produtos in natura e semi-elaborados	0,6846%	-0,0131%	1,1280%	3,7679%	3,7679%
.Indústria da Alimentação	-0,2284%	0,8389%	1,6782%	3,4031%	3,4031%
.Alimentação Fora do Domicílio	0,6057%	2,9512%	5,2492%	8,7371%	8,7371%
.HABITAÇÃO	0,2788%	1,2568%	5,0235%	6,8165%	6,8165%
.Locação, Impostos e Condomínio	0,3056%	0,4809%	1,2712%	1,9520%	1,9520%
.Operação do Domicílio	0,3232%	1,6597%	7,2218%	8,2672%	8,2672%
.Conservação do Domicílio	0,0673%	1,1715%	4,0323%	10,7877%	10,7877%
.EQUIPAMENTO DOMÉSTICO	0,5219%	1,9213%	1,9442%	6,0404%	6,0404%
.Eletrodomésticos e Equipamentos	-0,1366%	1,5230%	1,1216%	4,6647%	4,6647%
.Utensílios Domésticos	0,8921%	2,2636%	4,1858%	7,4994%	7,4994%
.Móveis	1,4985%	2,3525%	2,6130%	7,6863%	7,6863%
.Rouparia	0,0877%	2,1886%	0,2320%	5,7334%	5,7334%
.TRANSPORTES	2,2648%	5,7106%	8,7265%	11,0758%	11,0758%
.Individual	2,7139%	6,8889%	10,5009%	13,3231%	13,3231%
.Coletivo	0,0000%	0,0000%	0,3767%	0,7284%	0,7284%
.VESTUÁRIO	0,2043%	1,2774%	0,0627%	-0,0627%	-0,0627%
.Roupas	0,3133%	1,4881%	-0,3995%	-0,9863%	-0,9863%
.Calçados	0,0812%	1,0039%	0,8365%	2,4397%	2,4397%
.EDUCAÇÃO E LEITURA	0,1089%	0,1626%	0,5555%	9,8815%	9,8815%
.Educação	0,0592%	0,1161%	0,5239%	10,3450%	10,3450%
.Leitura	0,8081%	0,8149%	0,9986%	3,7938%	3,7938%
.SAÚDE	0,0387%	2,4681%	7,0814%	16,6196%	16,6196%
.Assistência Médica	0,0428%	2,8719%	8,2508%	18,5417%	18,5417%
.Medicamentos e Produtos Farmacêuticos	0,0151%	0,1325%	0,6350%	6,4922%	6,4922%
.RECREAÇÃO	-0,0514%	0,6143%	1,2243%	5,1073%	5,1073%
.Produtos	0,1263%	0,8231%	1,8045%	5,9508%	5,9508%
.Serviços	-0,3982%	0,2072%	0,1048%	3,4910%	3,4910%
.DESPESAS PESSOAIS	0,5643%	3,5264%	1,8731%	5,5952%	5,5952%
.Higiene e Beleza	0,6822%	1,3341%	0,7797%	1,2398%	1,2398%
.Fumo e Acessórios	0,3509%	7,7625%	3,9216%	14,5493%	14,5493%
.DESPESAS DIVERSAS	0,6934%	-0,8751%	4,8720%	9,6375%	9,6375%
.Animais	0,9005%	-3,4005%	3,2860%	9,3528%	9,3528%
.Comunicação	0,0000%	8,7306%	10,6110%	10,6110%	10,6110%

Fonte: DIEESE