



SÃO PAULO, 4 DE NOVEMBRO DE 2004

NOTA À IMPRENSA

INFLAÇÃO VOLTA A PREOCUPAR

O custo de vida na cidade de São Paulo apresentou, em outubro, alta de 0,53%. O dado é do DIEESE - Departamento Intersindical de Estatística e Estudos Sócio Econômicos -, que mensalmente realiza a pesquisa do Índice do Custo de Vida – ICV-DIEESE - no município de São Paulo. Em relação a setembro, houve aumento de 0,24 ponto percentual.

Os grupos que mais exerceram pressão para a alta foram: Transporte (0,21pp.), Saúde (0,16pp.) e Alimentação (0,07pp.). Juntos, os três contribuíram com 0,44pp. no resultado da taxa de outubro.

A Tabela 1 e o Gráfico 1 permitem analisar o comportamento dos preços dos principais grupos e subgrupos que compõem o ICV-DIEESE.

Tabela 1
Índice do Custo de Vida (ICV-DIEESE)
Taxas, contribuições e ponderações por grupo e subgrupo
Município de São Paulo - Outubro de 2004

GRUPOS E SUBGRUPOS	Variação	Contribuição.	Peso
TOTAL GERAL	0,53%	0,53pp.	100,00%
. TRANSPORTE	1,38%	0,21pp.	15,48%
INDIVIDUAL	1,90%	0,21pp.	11,28%
COLETIVO	0,00%	0,00pp.	4,20%
. SAÚDE	1,15%	0,16pp.	13,98%
ASSISTÊNCIA MÉDICA	1,44%	0,16pp.	11,15%
MEDICAM.E PROD.FARMACÊUTICOS.	0,01%	0,00pp.	2,78%
. ALIMENTAÇÃO	0,25%	0,07pp.	26,21%
IN NATURA E SEMI-ELABORADOS	-0,62%	-0,07pp.	11,05%
INDÚSTRIA DA ALIMENTAÇÃO	0,72%	0,08pp.	10,37%
FORA DO DOMICÍLIO	1,22%	0,06pp.	4,80%
. EQUIPAMENTOS DOMÉSTICOS	0,55%	0,02pp.	4,29%
ELETRODOMÉSTICOS	0,49%	0,01pp.	2,23%
UTENSÍLIOS	0,33%	0,00pp.	0,54%
MÓVEIS	0,76%	0,01pp.	1,26%
ROUPARIA	0,49%	0,00pp.	0,25%
. VESTUÁRIO	0,42%	0,02pp.	3,61%
ROUPAS	0,38%	0,01pp.	2,17%
CALÇADOS	0,47%	0,01pp.	1,23%
. DESPESAS DIVERSAS	-0,88%	0,00pp.	0,38%
ANIMAIS	-2,56%	-0,01pp.	0,32%
COMUNICAÇÃO	7,00%	0,00pp.	0,07%

Fonte: DIEESE

A alta no grupo Transporte (1,38%) ocorreu devido ao reajuste no subgrupo individual (1,90%), originado pelo aumento nos combustíveis (3,10%). A maior taxa observada foi a do álcool (7,45%). Gasolina (1,88%) e óleo diesel (1,82%), que refletem o reajuste da Petrobras, apresentaram variações bem menores.

O segundo grupo com aumento nos preços foi Saúde (1,15%). Dentre seus subgrupos houve reajuste na assistência médica (1,44%), com destaque para seguros e convênios médicos (1,74%) e exames de laboratório (1,11%). Medicamentos e produtos farmacêuticos (0,01%) não alteraram seus valores.

Na Alimentação (0,25%), devido a seu peso (26,21%) na composição do ICV, o impacto da variação resultou em uma contribuição de 0,07pp. na inflação do mês. Entre os subgrupos que apresentaram deflação estão produtos *in natura* e semi-elaborados (-0,62%). Indústria da alimentação (0,72%) e alimentação fora do domicílio (1,22%) apresentaram taxas positivas.

Nos produtos *in natura* e semi-elaborados, notou-se grande discrepância nas variações dos itens, subitens e produtos. As frutas (4,51%) apresentaram aumentos significativos em alguns casos, como os do pêssego (47,09%), limão (45,45%) e maracujá (24,66%), e quedas acentuadas em outros como os do mamão (-11,83%) e melão (-6,05%).

Itens como hortaliças (-5,89%), legumes (-9,29%) e raízes e tubérculos (-12,65%), tiveram queda de preços praticamente generalizada. Nas hortaliças, as baixas mais marcantes ocorreram para o repolho (-19,51%) e a alface (-8,67%); nos legumes, para a berinjela (-24,59%) e tomate (-12,45%) e; nas raízes e tubérculos, para a cebola (-26,22%) e a beterraba (-13,16%).

Os grãos, apesar de apresentarem taxa nula, também mostraram variações discrepantes, com queda no arroz (-2,71%) e alta acentuada no feijão (9,99%).

Entre as carnes (1,43%), os maiores reajustes ocorreram para as suínas (3,90%) e os menores para as bovinas (1,25%). Em relação às aves e aos ovos (1,84%), foram detectados aumentos no frango (3,59%) e queda nos ovos (-5,37%).

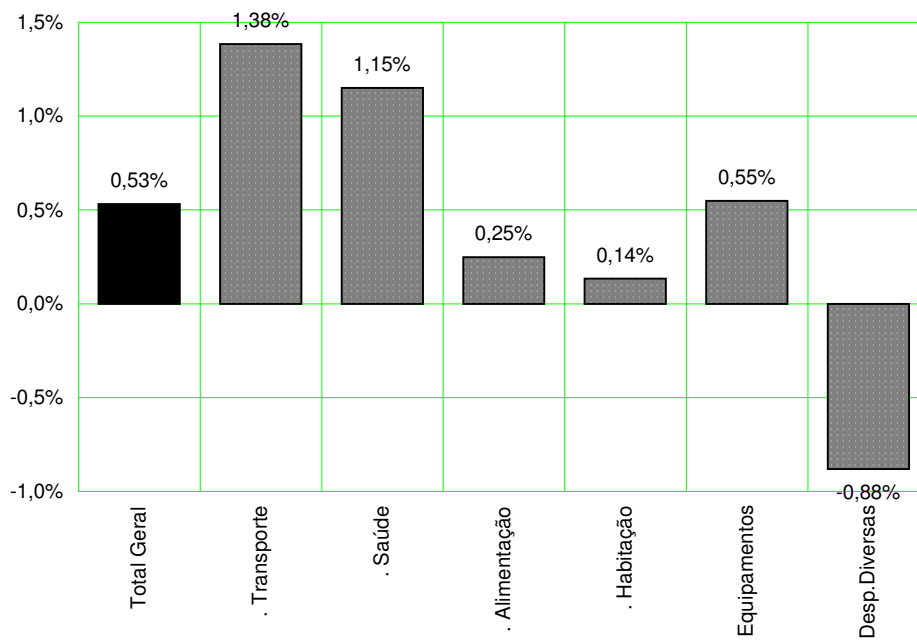
Os aumentos nas frutas, carnes suínas e frango permitem supor que já ocorrem alguns reajustes preventivos em função do aquecimento da demanda das festas de fim de ano.

No subgrupo da indústria da alimentação (0,72%), não foram detectadas grandes oscilações de preços. Dentre os itens e produtos com maiores pesos nos gastos familiares, que contribuíram para pressionar a inflação deste mês estão: lingüiça (6,90%), panificados (1,03%), frios (2,43%) e açúcar (1,26%). Na alimentação fora do domicílio (1,22%), as refeições principais (1,52%) subiram bem mais que os lanches (0,79%).

Os grupos Equipamentos Domésticos (0,55%) e Vestuário (0,42%) e seus respectivos subgrupos apresentaram pequenas taxas positivas.

As Despesas Diversas (-0,88%), apesar do aumento no subgrupo comunicação (7,00%), consequência do reajuste nas correspondências (10,00%), foram compensadas pela queda na ração animal (-2,56%). O resultado foi uma taxa negativa para este grupo, de pouco peso (0,38%) no orçamento doméstico.

Gráfico 1
Índice do Custo de Vida (ICV-DIEESE)
Taxas por grupo
Município de São Paulo – Outubro de 2004



Fonte: DIEESE

ÍNDICES POR ESTRATO DE RENDA

O DIEESE, além do índice geral, calcula mais três indicadores de inflação, segundo tercis de estratos de renda das famílias paulistas. O estrato 1, corresponde à estrutura de gastos de 1/3 das famílias com menores rendas (renda média = R\$ 377,49); o estrato 2, aos gastos das famílias com rendas intermediárias (renda média = R\$ 934,17) e; o estrato 3, às de maior poder aquisitivo (renda média = R\$ 2.792,90).

As taxas de inflação calculadas pelo DIEESE para os três estratos de renda, em outubro, apresentaram variações distintas. O maior impacto foi sentido pelas famílias do estrato 3 (0,61), enquanto a menor taxa coube ao estrato 1 (0,29%). O segundo estrato ficou em posição intermediária (0,47%). Tabela 2

Com relação a setembro, todos os índices aumentaram. No caso do estrato 1, houve uma diferença pequena, de apenas 0,02 pp., com o índice passando de 0,27% para 0,29. Para o terceiro estrato, a taxa praticamente dobrou, indo de 0,31% para 0,61%, aumentando 0,30pp. O segundo estrato também sofreu um reajuste acentuado em sua taxa, que subiu, em outubro, 0,19pp. em relação ao mês anterior.

Tabela 2
Índice do Custo de Vida (ICV-DIEESE)
Taxa geral e por estrato de renda
Município de São Paulo - Setembro 2004 e outubro 2004

ÍNDICES	SETEMBRO/04	OUTUBRO/04	DIFERENÇA (PP)
GERAL	0,29%	0,53%	0,24PP.
ESTRATO 1	0,27%	0,29%	0,02PP.
ESTRATO 2	0,28%	0,47%	0,19PP.
ESTRATO 3	0,31%	0,61%	0,30PP.

Fonte: DIEESE

Esses resultados revelam que a forma de despender das famílias, dependendo do seu poder aquisitivo, resulta em impactos inflacionários diversos, afetando mais umas que outras conforme apontam os dados da Tabela 3 e do Gráfico 2.

A observação dos resultados por estrato de renda mostra que os reajustes ocorridos nos grupos Transporte e Saúde foram os grandes responsáveis por impactos inflacionários maiores para as famílias de maior poder aquisitivo do que para as de menor renda. O motivo está no reajuste dos combustíveis e da assistência médica, itens despendidos proporcionalmente mais pelas famílias de maiores rendas. Já para o índice do estrato 1, a contribuição conjunta desses dois grupos foi de apenas 0,17pp., ou seja, bem menor que a observada para o segundo estrato (0,32pp.) e para o terceiro (0,45pp.)

Na Alimentação, as contribuições por estrato de renda foram crescentes, conforme o aumento do poder aquisitivo das famílias, fenômeno normalmente não observado, uma vez que as famílias de menores rendas são aquelas que proporcionalmente mais gastam com alimentação. Porém, como o comportamento dos preços nos subgrupos da alimentação foi bastante distinto, com queda nos produtos *in natura* e semi-elaborados e alta na alimentação fora do domicílio, o impacto foi maior no índice do estrato 3 (0,07pp.) e menor para o estrato 1 (0,03pp.) e 2 (0,05pp.).

No subgrupo alimentação fora do domicílio, no qual se observaram maiores reajustes, o peso deste gasto é maior para o estrato 3 (5,55%) do que para o primeiro estrato (3,63%). O inverso ocorreu nos produtos *in natura* e semi-elaborados, que apresentaram queda nos preços, cujas despesas são proporcionalmente maiores para as famílias do primeiro estrato (16,85%) em comparação com as do terceiro (8,23%).

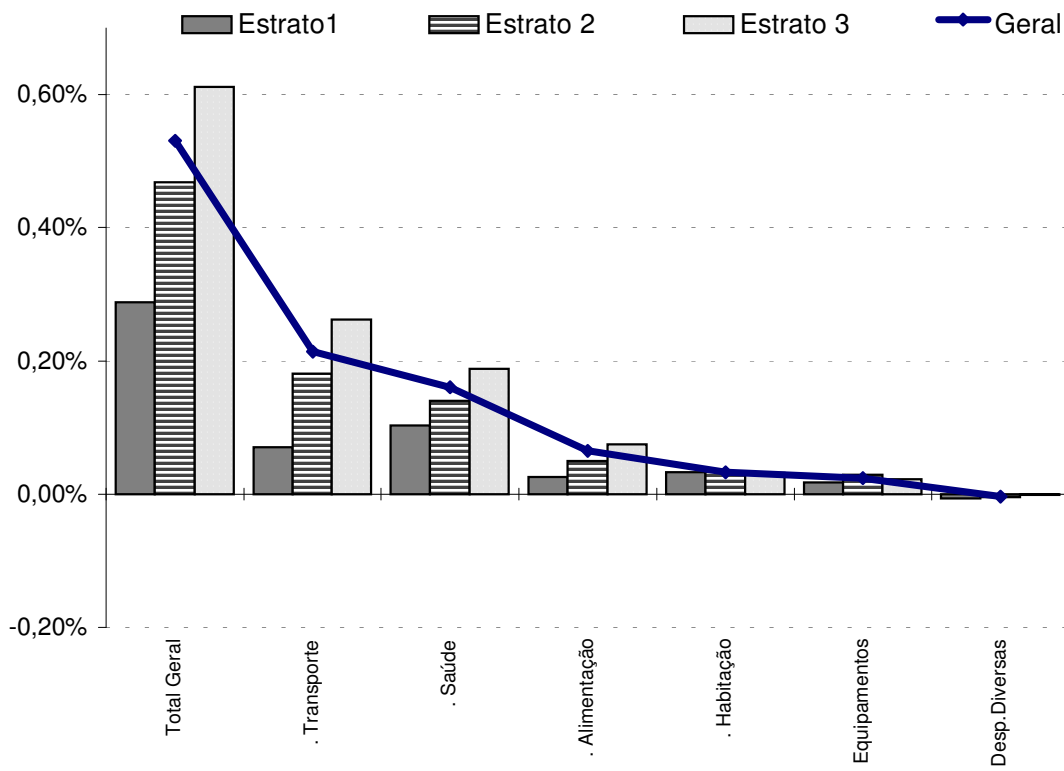
As oscilações de preços dos demais grupos, além de pequenas, não resultaram em impactos diferenciados por estratos de renda.

Tabela 3
Índice do Custo de Vida (ICV-DIEESE)
Taxas e Contribuições : Geral e por Estrato de Renda
Município de São Paulo - Outubro de 2004

GRUPOS	GERAL		ESTRATO 1		ESTRATO 2		ESTRATO 3	
	TAXA	CONTR.	TAXA	CONTR.	TAXA	CONTR.	TAXA	CONTR.
TOTAL GERAL	0,53%	0,53pp.	0,29%	0,29pp.	0,47%	0,47pp.	0,61%	0,61pp.
. TRANSPORTE	1,38%	0,21pp.	0,70%	0,07pp.	1,26%	0,18pp.	1,52%	0,26pp.
. SAÚDE	1,15%	0,16pp.	0,96%	0,10pp.	1,17%	0,14pp.	1,19%	0,19pp.
. ALIMENTAÇÃO	0,25%	0,07pp.	0,07%	0,03pp.	0,16%	0,05pp.	0,34%	0,07pp.
. HABITAÇÃO	0,14%	0,03pp.	0,12%	0,03pp.	0,14%	0,03pp.	0,14%	0,03pp.
. EQUIPAMENTOS	0,55%	0,02pp.	0,45%	0,02pp.	0,59%	0,03pp.	0,53%	0,02pp.
. DESP.PESSOAIS	0,44%	0,02pp.	0,45%	0,02pp.	0,44%	0,02pp.	0,45%	0,01pp.
. VESTUÁRIO	0,42%	0,02pp.	0,42%	0,02pp.	0,32%	0,01pp.	0,47%	0,02pp.
. RECREAÇÃO	0,27%	0,00pp.	0,30%	0,00pp.	0,29%	0,00pp.	0,27%	0,00pp.
. EDUCAÇÃO E LEITURA	0,04%	0,00pp.	0,14%	0,00pp.	0,15%	0,01pp.	0,01%	0,00pp.
. DESP.DIVERSAS	-0,88%	0,00pp.	-1,71%	-0,01pp.	-1,64%	-0,01pp.	-0,31%	0,00pp.

Fonte: DIEESE

Gráfico 2
Índice do Custo de Vida (ICV-DIEESE)
Contribuições: Geral e por Estrato de Renda
Município de São Paulo - Outubro de 2004



Fonte: DIEESE

ÍNDICES ACUMULADOS

A taxa de inflação acumulada em 2004 atinge 6,23% e nos últimos doze meses situa-se em 6,84%.

Por estratos de renda, este resultado revela que, em 2004, a taxa acumulada é maior para o terceiro estrato (6,88%) e semelhante entre o segundo (5,53%) e o primeiro (5,13%). O resultado anual - últimos 12 meses - é parecido com o deste ano, com taxa mais alta para as famílias do terceiro estrato (7,46%), seguidas das pertencentes ao segundo (6,19%) e ao primeiro (5,76%).

A Tabela 4 fornece as taxas referentes a 2004 e aos últimos 12 meses para o índice geral e por estrato de renda, desagregadas nos grupos e subgrupos do ICV-DIEESE.

A análise dos grupos e subgrupos com maiores e menores variações em 2004 revela grandes discrepâncias entre seus componentes. Para uma inflação de 6,23%, alguns grupos subiram bem acima desse patamar: Saúde (14,95%), Despesas Diversas (10,28%) e Educação e Leitura (9,58%). Com pequenas variações aparecem Vestuário (-0,47%), Despesas Pessoais (2,64%) e Alimentação (3,60%).

Uma observação mais desagregada revela que dentro dos grupos não há uma homogeneização de taxas. Na Saúde (14,95%), a assistência médica (17,31%) subiu bem mais que os medicamentos e produtos farmacêuticos (6,46%). O mesmo ocorreu no grupo Educação e Leitura (9,58%), com aumento acentuado na educação (10,08%) e uma pequena variação na leitura (2,98%).

No Vestuário (-0,47%), o subgrupo responsável pela deflação foi o das roupas (-1,73%). Os calçados (2,12%) tiveram pequena taxa positiva. Nas Despesas Pessoais (2,64%), o subgrupo fumo e acessórios (6,34%) subiu bem mais que higiene e beleza (0,54%).

As taxas dos subgrupos da Alimentação (3,60%) também foram bastante distintas. O aumento mais acentuado ocorreu para alimentação fora do domicílio (6,81%). Para os produtos *in natura* e semi-elaborados (2,45%) e indústria da alimentação (3,39%), as altas foram menores.

A variação anual (6,84%) também apresenta diferenças acentuadas nos grupos e subgrupos que compõem o ICV-DIEESE. Dentre os grupos, os maiores aumentos foram verificados na Saúde (16,14%), em Educação e Leitura (10,51%) e em Despesas Diversas (9,09%). As menores taxas foram detectadas para Vestuário (-0,15%), Despesas Pessoais (4,43%), Equipamentos Domésticos (4,54%) e Alimentação (4,64%).

Dentre os subgrupos, as menores variações anuais ocorreram nas roupas (-1,61%), em higiene e beleza (-0,02%), no transporte coletivo (0,79%) e em locação, impostos e condomínio (1,43%). Por outro lado, foram verificados aumentos acentuados na assistência médica (18,88%), no fumo e acessórios (12,84%), nos serviços de recreação (11,59%), em educação (10,92%), comunicação (10,16%) e conservação do domicílio (10,05%).

Tabela 4
Índice do Custo de Vida (ICV-DIEESE)
Geral e por Estrato de renda
Taxas Acumuladas no ano e anual por grupo e subgrupo
Município de São Paulo

GRUPOS E SUBGRUPOS	VARIÇÃO NO ANO (JAN/2004 A OUT/2004)				VARIÇÃO ANUAL (NOV/2003 A OUT/2004)			
	Geral	Estrato 1	Estrato 2	Estrato 3	Geral	Estrato 1	Estrato 2	Estrato 3
TOTAL GERAL	6,23%	5,13%	5,53%	6,88%	6,84%	5,76%	6,19%	7,46%
.ALIMENTAÇÃO	3,60%	3,16%	3,23%	4,11%	4,64%	4,17%	4,29%	5,12%
.IN-NATURA E SEMI- ELABORADOS	2,45%	2,24%	2,19%	3,01%	3,99%	3,63%	3,82%	4,50%
.INDÚSTRIA DA ALIMENTAÇÃO	3,39%	3,46%	3,39%	3,35%	3,76%	4,02%	3,81%	3,61%
.FORA DO DOMICÍLIO	6,81%	6,30%	6,59%	6,95%	8,15%	7,36%	7,73%	8,40%
.HABITAÇÃO	5,71%	5,90%	5,78%	5,64%	5,81%	5,95%	5,87%	5,75%
.LOCAÇÃO,IMP.E COND.	1,18%	0,55%	0,81%	1,49%	1,43%	0,65%	1,01%	1,79%
.OPERAÇÃO DO DOMICÍLIO	6,84%	7,07%	7,13%	6,62%	6,83%	7,06%	7,13%	6,61%
.CONSERVAÇÃO	9,79%	11,51%	8,69%	9,98%	10,05%	11,82%	8,96%	10,22%
.EQUIPAMENTOS	4,29%	4,45%	3,64%	4,60%	4,54%	4,10%	4,05%	4,94%
.ELETRODOMÉSTICOS	3,12%	3,39%	2,32%	3,58%	3,17%	3,01%	2,37%	3,72%
.UTENSÍLIOS	5,32%	5,14%	4,74%	5,50%	5,07%	3,68%	4,93%	5,58%
.MÓVEIS	6,05%	6,63%	5,94%	5,99%	6,75%	6,61%	6,83%	6,70%
.ROUPARIA	3,86%	3,53%	3,82%	3,89%	4,93%	4,70%	5,81%	4,73%
.TRANSPORTE	5,91%	3,55%	4,71%	6,67%	5,78%	3,42%	4,65%	6,53%
.INDIVIDUAL	7,91%	8,80%	7,48%	7,96%	7,74%	8,35%	7,38%	7,79%
.COLETIVO	0,79%	1,17%	0,57%	0,73%	0,79%	1,17%	0,57%	0,73%
.VESTUÁRIO	-0,47%	-0,09%	0,16%	-0,86%	-0,15%	0,17%	0,60%	-0,64%
.ROUPAS	-1,73%	-1,18%	-1,33%	-2,01%	-1,61%	-1,22%	-1,05%	-1,98%
.CALÇADOS	2,12%	2,29%	2,36%	1,95%	2,98%	3,03%	3,28%	2,78%
.EDUCAÇÃO E LEITURA	9,58%	9,14%	9,00%	9,72%	10,51%	10,79%	10,18%	10,54%
.EDUCAÇÃO	10,08%	9,41%	9,50%	10,23%	10,92%	10,91%	10,59%	10,97%
.LEITURA	2,98%	4,19%	3,02%	2,96%	4,97%	8,49%	5,32%	4,87%
.SAÚDE	14,95%	13,78%	15,22%	15,16%	16,14%	14,77%	16,40%	16,40%
.ASSISTÊNCIA MÉDICA	17,31%	18,20%	18,84%	16,83%	18,88%	19,89%	20,59%	18,34%
.MEDICAM.E PROD.FARMAC.	6,46%	6,55%	6,52%	6,36%	6,42%	6,51%	6,48%	6,33%
.RECREAÇÃO	4,47%	3,38%	3,99%	4,75%	6,37%	7,24%	6,24%	6,25%
.PRODUTOS	5,19%	4,13%	4,34%	5,59%	3,94%	3,35%	3,09%	4,25%
.SERVIÇOS	3,06%	1,68%	3,34%	3,15%	11,59%	17,52%	12,75%	10,42%
.DESPESAS PESSOAIS	2,64%	2,91%	2,84%	2,46%	4,43%	4,96%	4,83%	4,11%
.HIGIENE E BELEZA	0,54%	0,32%	0,61%	0,57%	-0,02%	-0,55%	0,04%	0,13%
.FUMO E ACESSÓRIOS	6,34%	6,38%	6,34%	6,33%	12,84%	12,87%	12,83%	12,82%
.DESPESAS DIVERSAS	10,28%	10,31%	10,31%	10,26%	9,09%	9,05%	9,06%	9,12%
.ANIMAIS	10,31%	10,31%	10,31%	10,31%	8,84%	8,84%	8,84%	8,84%
.COMUNICAÇÃO	10,16%	10,34%	10,33%	10,09%	10,16%	10,34%	10,33%	10,09%

Fonte: DIEESE

ANÁLISE DAS TAXAS NOS ÚLTIMOS 22 MESES

A análise das taxas mensais e acumuladas de 22 meses, correspondente ao período de janeiro de 2003 a outubro de 2004, aponta inflação mensal bem acentuada nos quatro primeiros meses de 2003, assim como, o índice anualizado apresenta comportamento ascendente. (Tabela 5 e Gráfico 3)

Tabela 5
Índice Geral ICV-DIEESE
Taxas mensais e anuais jan/03 a out/04
Município de São Paulo

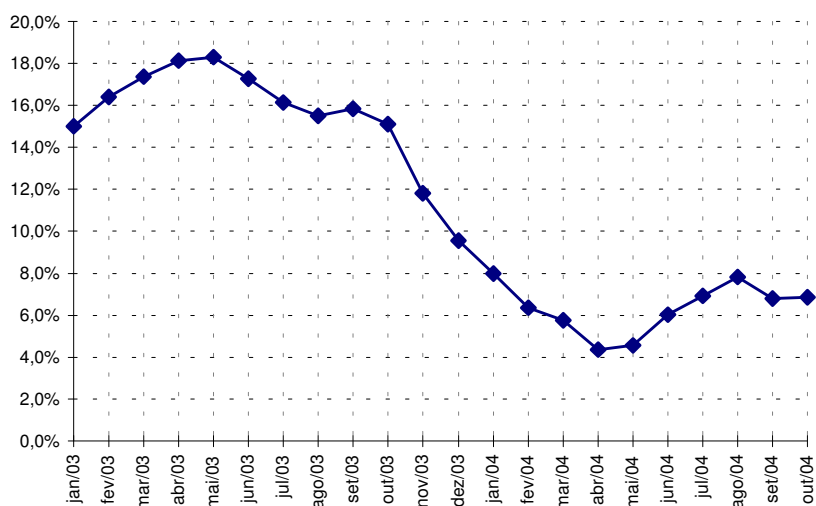
Mês/ano	Taxas mensais	Taxas anuais
jan/03	2,92%	15,0%
fev/03	1,35%	16,4%
mar/03	1,06%	17,4%
abr/03	1,39%	18,1%
mai/03	0,24%	18,3%
jun/03	-0,26%	17,3%
jul/03	0,35%	16,1%
ago/03	-0,15%	15,5%
set/03	1,26%	15,9%
out/03	0,47%	15,1%
nov/03	0,26%	11,8%
dez/03	0,32%	9,6%
jan/04	1,46%	8,0%
fev/04	-0,18%	6,4%
mar/04	0,47%	5,7%
abr/04	0,06%	4,4%
mai/04	0,43%	4,6%
jun/04	1,12%	6,0%
jul/04	1,21%	6,9%
ago/04	0,69%	7,8%
set/04	0,29%	6,8%
out/04	0,53%	6,8%

Fonte: DIEESE

De maio de 2003 (0,24%) até maio de 2004 (0,43%), as taxas mensais voltaram a um patamar bastante baixo, exceto em setembro de 2003 (1,26%) e janeiro de 2004 (1,46%), conseqüência de reajustes de tarifas públicas e de mensalidades escolares. Ao se observar as taxas anualizadas neste período, maio de 2003 (18,3%) até maio de 2004 (4,6%), constata-se queda sistemática.

Neste último semestre, devido a reajustes de tarifas públicas, as taxas mensais voltaram a subir - menos em setembro de 2004 (0,29%), quando o nível de inflação caiu. Neste período, nota-se aumento no índice anualizado, que chegou a atingir 7,8% em agosto de 2004, mas diminuiu em setembro (6,8%), mantendo-se neste patamar em outubro, apesar da taxa elevada deste mês.

Gráfico 3
Índice Geral ICV-DIEESE
Taxas anuais janeiro de 2003 a outubro de 2004
Município de São Paulo



Fonte: DIEESE

Para melhor compreender o comportamento das taxas mensais, as variações dos preços de bens e serviços que compõem o ICV-DIEESE foram classificadas, mês a mês, segundo três parâmetros de estabilidade. Variações entre $\pm 1\%$ foram consideradas *estáveis*, acima de 1%, *inflacionárias*, e com queda maior de -1%, com comportamento *deflacionário*.

Uma vez classificadas as taxas e variações dos 594 bens e serviços que compõem mensalmente o ICV, foram calculadas as porcentagens de itens segundo as três hipóteses de estabilidade. (Tabela 6 e Gráfico 4).

A análise dessas participações, ao longo dos últimos 22 meses, permite verificar se as taxas mensais de inflação refletem um aumento generalizado ou se apenas foram reajustes pontuais em um ou outro item, sem, necessariamente, contaminar os demais preços da economia.

Visualiza-se no Gráfico 4 que a porcentagem de preços considerada *estável* nos quatro primeiros meses da série representa menos de 40%. Já aqueles com comportamento *inflacionário* revelaram-se acima deste patamar, chegando a atingir a maioria dos preços em janeiro (57,9%) e abril de 2003 (54,2%). Neste período, havia uma grande preocupação com o desencadeamento de aumento generalizado dos preços.

De maio de 2003 até outubro de 2004, a participação de bens e serviços com comportamento *estável* ficou acima de 40% e, em muitos meses, foi superior a 50%. Neste período, caiu acentuadamente a porcentagem do comportamento *inflacionário*, assim como os bens e serviços com desempenho deflacionário.

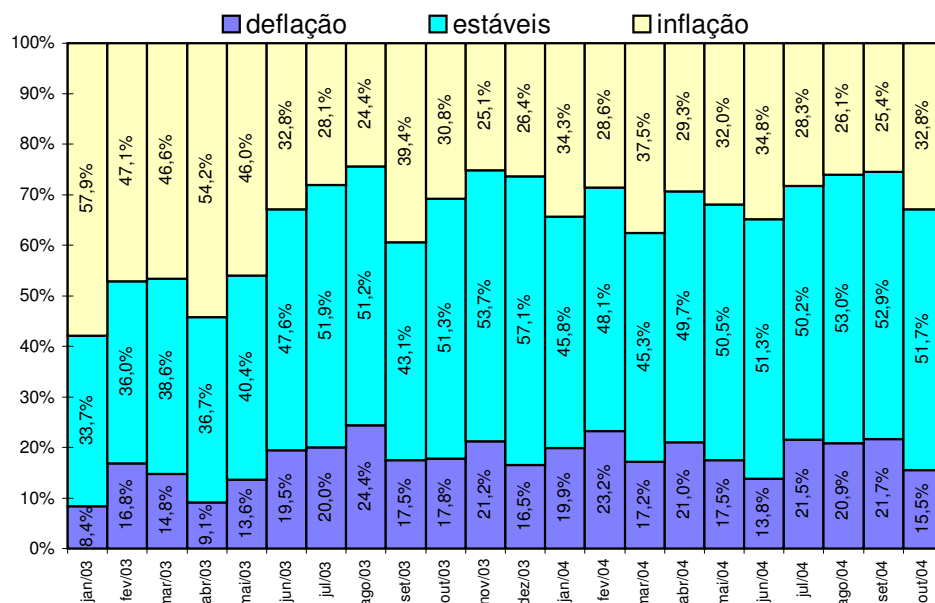
Porém, neste mês, apesar de 51,7% das taxas acusarem variações *estáveis*, aumentou de forma acentuada a porcentagem de bens e serviços com desempenho *inflacionário* (32,8%). Há alguma preocupação sobre os motivos que geraram este comportamento.

Tabela 6
 Percentagem dos itens do ICV-DIEESE
 Segundo hipóteses de estabilidade
 Jan/2003 a out/2004 – Município de São Paulo

MÊS/ANO	DEFLAÇÃO	ESTÁVEIS	INFLAÇÃO
JAN/03	8,4%	33,7%	57,9%
FEV/03	16,8%	36,0%	47,1%
MAR/03	14,8%	38,6%	46,6%
ABR/03	9,1%	36,7%	54,2%
MAI/03	13,6%	40,4%	46,0%
JUN/03	19,5%	47,6%	32,8%
JUL/03	20,0%	51,9%	28,1%
AGO/03	24,4%	51,2%	24,4%
SET/03	17,5%	43,1%	39,4%
OUT/03	17,8%	51,3%	30,8%
NOV/03	21,2%	53,7%	25,1%
DEZ/03	16,5%	57,1%	26,4%
JAN/04	19,9%	45,8%	34,3%
FEV/04	23,2%	48,1%	28,6%
MAR/04	17,2%	45,3%	37,5%
ABR/04	21,0%	49,7%	29,3%
MAI/04	17,5%	50,5%	32,0%
JUN/04	13,8%	51,3%	34,8%
JUL/04	21,5%	50,2%	28,3%
AGO/04	20,9%	53,0%	26,1%
SET/04	21,7%	52,9%	25,4%
OUT/04	15,5%	51,7%	32,8%

Fonte: DIEESE

Gráfico 4
 Percentagem dos itens do ICV-DIEESE, segundo hipóteses de estabilidade
 Jan/03 a out/04 - Município de São Paulo



Fonte: DIEESE

TABELA 7
 ÍNDICE DO CUSTO DE VIDA NO MUNICÍPIO DE SÃO PAULO - ICV DIEESE
 OUTUBRO DE 2004
 ÍNDICE GERAL

DENOMINAÇÃO	Variação	Contribuição	Ponderação
TOTAL GERAL	0,5302%	0,5302%	100,0000%
. ALIMENTAÇÃO	0,2493%	0,0653%	26,2120%
. . PRODUTOS IN NATURA E SEMI-ELABORADOS	-0,6175%	-0,0682%	11,0463%
. . INDÚSTRIA DA ALIMENTAÇÃO	0,7250%	0,0752%	10,3658%
. . ALIMENTAÇÃO FORA DO DOMICÍLIO	1,2172%	0,0584%	4,7999%
. HABITAÇÃO	0,1359%	0,0324%	23,8456%
. . LOCAÇÃO, IMPOSTOS E CONDOMÍNIO	-0,0205%	-0,0013%	6,1924%
. . OPERAÇÃO DO DOMICÍLIO	0,1365%	0,0195%	14,2986%
. . CONSERVAÇÃO DO DOMICÍLIO	0,4225%	0,0142%	3,3546%
. EQUIPAMENTOS DOMÉSTICOS	0,5480%	0,0235%	4,2851%
. . ELETRODOMÉSTICOS E EQUIPAMENTOS	0,4898%	0,0109%	2,2340%
. . UTENSÍLIOS DOMÉSTICOS	0,3256%	0,0017%	0,5366%
. . MÓVEIS	0,7563%	0,0095%	1,2626%
. . ROUPARIA	0,4940%	0,0012%	0,2520%
. TRANSPORTE	1,3822%	0,2140%	15,4843%
. . INDIVIDUAL	1,8970%	0,2140%	11,2825%
. . COLETIVO	0,0000%	0,0000%	4,2018%
. VESTUÁRIO	0,4182%	0,0151%	3,6051%
. . ROUPAS	0,3839%	0,0083%	2,1721%
. . CALÇADOS	0,4727%	0,0058%	1,2282%
. . ACESSÓRIOS	0,4548%	0,0009%	0,2048%
. EDUCAÇÃO E LEITURA	0,0444%	0,0032%	7,2384%
. . EDUCAÇÃO	0,0472%	0,0032%	6,7594%
. . LEITURA	0,0057%	0,0000%	0,4791%
. SAÚDE	1,1493%	0,1606%	13,9753%
. . ASSISTÊNCIA MÉDICA	1,4372%	0,1602%	11,1496%
. . APARELHOS	0,0000%	0,0000%	0,0438%
. . MEDICAMENTOS E PROD.FARMACÊUTICOS	0,0133%	0,0004%	2,7819%
. RECREAÇÃO	0,2661%	0,0039%	1,4821%
. . PRODUTOS	0,4439%	0,0044%	0,9869%
. . SERVIÇOS	-0,0883%	-0,0004%	0,4951%
. DESPESAS PESSOAIS	0,4435%	0,0155%	3,4886%
. . HIGIENE E BELEZA	0,6910%	0,0150%	2,1766%
. . FUMO E ACESSÓRIOS	0,0328%	0,0004%	1,3119%
. DESPESAS DIVERSAS	-0,8809%	-0,0034%	0,3834%
. . ANIMAIS	-2,5581%	-0,0081%	0,3162%
. . Comunicação	7,0017%	0,0047%	0,0673%

Fonte: DIEESE

TABELA 8
 CUSTO DE VIDA NO MUNICÍPIO DE SÃO PAULO - ICV -DIEESE
 OUTUBRO DE 2004
 ESTRATO 1
 FAMÍLIAS COM RENDA INFERIOR (RENDA MÉDIA = R\$ 377,49)

DENOMINAÇÃO	VARIAÇÃO	CONTRIBUIÇÃO	PONDERAÇÃO
TOTAL GERAL	0,2875%	0,2875%	100,0000%
. ALIMENTAÇÃO	0,0724%	0,0253%	34,8998%
. . PRODUTOS IN-NATURA E SEMI-ELABORADOS	-0,6081%	-0,1024%	16,8450%
. . INDÚSTRIA DA ALIMENTAÇÃO	0,5996%	0,0865%	14,4265%
. . ALIMENTAÇÃO FORA DO DOMICÍLIO	1,1358%	0,0412%	3,6283%
. HABITAÇÃO	0,1211%	0,0327%	27,0168%
. . LOCAÇÃO, IMPOSTOS E CONDOMÍNIO	-0,1157%	-0,0073%	6,2963%
. . OPERAÇÃO DO DOMICÍLIO	0,1630%	0,0293%	17,9558%
. . CONSERVAÇÃO DO DOMICÍLIO	0,3881%	0,0107%	2,7646%
. EQUIPAMENTOS DOMÉSTICOS	0,4466%	0,0177%	3,9723%
. . ELETRODOMÉSTICOS E EQUIPAMENTOS	0,2892%	0,0064%	2,1970%
. . UTENSÍLIOS DOMÉSTICOS	0,2812%	0,0016%	0,5519%
. . MÓVEIS	0,9002%	0,0091%	1,0151%
. . ROUPARIA	0,3341%	0,0007%	0,2082%
. TRANSPORTE	0,6976%	0,0704%	10,0895%
. . INDIVIDUAL	2,1577%	0,0704%	3,2622%
. . COLETIVO	0,0000%	0,0000%	6,8272%
. VESTUÁRIO	0,4192%	0,0161%	3,8415%
. . ROUPAS	0,3964%	0,0087%	2,1859%
. . CALÇADOS	0,3943%	0,0059%	1,4927%
. . ACESSÓRIOS	0,9515%	0,0015%	0,1628%
. EDUCAÇÃO E LEITURA	0,1392%	0,0048%	3,4408%
. . EDUCAÇÃO	0,1451%	0,0047%	3,2706%
. . LEITURA	0,0250%	0,0000%	0,1702%
. SAÚDE	0,9603%	0,1031%	10,7390%
. . ASSISTÊNCIA MÉDICA	1,5175%	0,1045%	6,8840%
. . MEDICAMENTOS E PROD.FARMACÊUTICOS	-0,0345%	-0,0013%	3,8550%
. RECREAÇÃO	0,2972%	0,0024%	0,8115%
. . PRODUTOS	0,2511%	0,0014%	0,5680%
. . SERVIÇOS	0,4046%	0,0010%	0,2435%
. DESPESAS PESSOAIS	0,4455%	0,0214%	4,8081%
. . HIGIENE E BELEZA	0,7617%	0,0204%	2,6759%
. . FUMO E ACESSÓRIOS	0,0486%	0,0010%	2,1322%
. DESPESAS DIVERSAS	-1,7124%	-0,0065%	0,3808%
. . ANIMAIS	-2,5581%	-0,0084%	0,3301%
. . COMUNICAÇÃO	3,8043%	0,0019%	0,0506%

Fonte: DIEESE

TABELA 9
ÍNDICE DO CUSTO DE VIDA NO MUNICÍPIO DE SÃO PAULO - ICV-DIEESE
OUTUBRO DE 2004
ESTRATO 2 - FAMÍLIAS COM RENDA INTERMEDIÁRIA (RENDA MÉDIA = R\$ 934,17)

DENOMINAÇÃO	VARIAÇÃO	CONTRIBUIÇÃO	PONDERAÇÃO
TOTAL GERAL	0,4677%	0,4677%	100,0000%
. ALIMENTAÇÃO	0,1631%	0,0497%	30,4627%
. . PRODUTOS IN-NATURA E SEMI-ELABORADOS	-0,5783%	-0,0814%	14,0695%
. . INDÚSTRIA DA ALIMENTAÇÃO	0,7058%	0,0888%	12,5771%
. . ALIMENTAÇÃO FORA DO DOMICÍLIO	1,1079%	0,0423%	3,8161%
. HABITAÇÃO	0,1366%	0,0335%	24,5340%
. . LOCAÇÃO, IMPOSTOS E CONDOMÍNIO	-0,0662%	-0,0038%	5,7575%
. . OPERAÇÃO DO DOMICÍLIO	0,1537%	0,0238%	15,5065%
. . CONSERVAÇÃO DO DOMICÍLIO	0,4128%	0,0135%	3,2700%
. EQUIPAMENTOS DOMÉSTICOS	0,5852%	0,0294%	5,0282%
. . ELETRODOMÉSTICOS E EQUIPAMENTOS	0,5882%	0,0166%	2,8209%
. . UTENSÍLIOS DOMÉSTICOS	0,2039%	0,0010%	0,4782%
. . MÓVEIS	0,7323%	0,0104%	1,4237%
. . ROUPARIA	0,4687%	0,0014%	0,3053%
. TRANSPORTE	1,2625%	0,1808%	14,3239%
. . INDIVIDUAL	2,0698%	0,1808%	8,7370%
. . COLETIVO	0,0000%	0,0000%	5,5869%
. VESTUÁRIO	0,3180%	0,0126%	3,9697%
. . ROUPAS	0,2674%	0,0059%	2,2081%
. . CALÇADOS	0,4137%	0,0063%	1,5239%
. . ACESSÓRIOS	0,1743%	0,0004%	0,2377%
. EDUCAÇÃO E LEITURA	0,1489%	0,0063%	4,2408%
. . EDUCAÇÃO	0,1607%	0,0063%	3,9293%
. . LEITURA	0,0000%	0,0000%	0,3115%
. SAÚDE	1,1675%	0,1396%	11,9529%
. . ASSISTÊNCIA MÉDICA	1,5908%	0,1383%	8,6965%
. . APARELHOS	0,0000%	0,0000%	0,0563%
. . MEDICAMENTOS E PROD. FARMACÊUTICOS	0,0374%	0,0012%	3,2001%
. RECREAÇÃO	0,2853%	0,0035%	1,2347%
. . PRODUTOS	0,4328%	0,0035%	0,8061%
. . SERVIÇOS	0,0079%	0,0000%	0,4286%
. DESPESAS PESSOAIS	0,4358%	0,0172%	3,9490%
. . HIGIENE E BELEZA	0,7098%	0,0167%	2,3529%
. . FUMO E ACESSÓRIOS	0,0320%	0,0005%	1,5961%
. DESPESAS DIVERSAS	-1,6448%	-0,0050%	0,3041%
. . ANIMAIS	-2,5581%	-0,0067%	0,2615%
. . COMUNICAÇÃO	3,9650%	0,0017%	0,0426%

Fonte: DIEESE

TABELA 10
ÍNDICE DO CUSTO DE VIDA NO MUNICÍPIO DE SÃO PAULO - ICV-DIEESE
OUTUBRO DE 2004
ESTRATO 3 - FAMÍLIAS COM RENDA SUPERIOR (RENDA MÉDIA = R\$ 2.792,90)

DENOMINAÇÃO	VARIAÇÃO	CONTRIBUIÇÃO	PONDERAÇÃO
TOTAL GERAL	0,6113%	0,6113%	100,0000%
. ALIMENTAÇÃO	0,3367%	0,0745%	22,1308%
. . PRODUTOS IN-NATURA E SEMI-ELABORADOS	-0,7438%	-0,0612%	8,2302%
. . INDÚSTRIA DA ALIMENTAÇÃO	0,7890%	0,0659%	8,3511%
. . ALIMENTAÇÃO FORA DO DOMICÍLIO	1,2585%	0,0698%	5,5495%
. HABITAÇÃO	0,1389%	0,0318%	22,8707%
. . LOCAÇÃO, IMPOSTOS E CONDOMÍNIO	0,0208%	0,0013%	6,3573%
. . OPERAÇÃO DO DOMICÍLIO	0,1167%	0,0152%	12,9872%
. . CONSERVAÇÃO DO DOMICÍLIO	0,4337%	0,0153%	3,5263%
. EQUIPAMENTOS DOMÉSTICOS	0,5346%	0,0218%	4,0712%
. . ELETRODOMÉSTICOS E EQUIPAMENTOS	0,4699%	0,0094%	2,0079%
. . UTENSÍLIOS DOMÉSTICOS	0,3569%	0,0020%	0,5635%
. . MÓVEIS	0,7415%	0,0093%	1,2588%
. . ROUPARIA	0,4090%	0,0010%	0,2410%
. TRANSPORTE	1,5207%	0,2619%	17,2214%
. . INDIVIDUAL	1,8345%	0,2619%	14,2758%
. . COLETIVO	0,0000%	0,0000%	2,9456%
. VESTUÁRIO	0,4680%	0,0154%	3,2992%
. . ROUPAS	0,4423%	0,0093%	2,1099%
. . CALÇADOS	0,5212%	0,0052%	0,9941%
. . ACESSÓRIOS	0,4744%	0,0009%	0,1952%
. EDUCAÇÃO E LEITURA	0,0148%	0,0014%	9,4495%
. . EDUCAÇÃO	0,0154%	0,0014%	8,8219%
. . LEITURA	0,0067%	0,0000%	0,6276%
. SAÚDE	1,1868%	0,1877%	15,8180%
. . ASSISTÊNCIA MÉDICA	1,3900%	0,1874%	13,4853%
. . APARELHOS	0,0000%	0,0000%	0,0488%
. . MEDICAMENTOS E PROD.FARMACÊUTICOS	0,0121%	0,0003%	2,2838%
. RECREAÇÃO	0,2719%	0,0048%	1,7687%
. . PRODUTOS	0,4752%	0,0056%	1,1691%
. . SERVIÇOS	-0,1246%	-0,0007%	0,5996%
. DESPESAS PESSOAIS	0,4480%	0,0133%	2,9649%
. . HIGIENE E BELEZA	0,6666%	0,0130%	1,9538%
. . FUMO E ACESSÓRIOS	0,0255%	0,0003%	1,0111%
. DESPESAS DIVERSAS	-0,3137%	-0,0013%	0,4056%
. . ANIMAIS	-2,5581%	-0,0082%	0,3211%
. . COMUNICAÇÃO	8,2228%	0,0069%	0,0844%

Fonte: DIEESE

TABELA 11
VARIAÇÃO ACUMULADA DOS ÍTEMS COMPONENTES DO ICV - DIEESE
OUTUBRO DE 2004
ÍNDICE GERAL

DENOMINAÇÃO	MENSAL OUT/04	TRIMESTRAL AGO/2004 A OUT/2004	SEMESTRAL MAI/2004 A OUT/2004	NO ANO JAN/2004 A OUT/2004	ANUAL NOV/2003 A OUT/2004
TOTAL GERAL	0,5302%	1,5158%	4,3459%	6,2337%	6,8431%
.ALIMENTAÇÃO	0,2493%	1,2217%	3,0905%	3,6040%	4,6430%
.PRODUTOS IN-NATURA E SEMI-ELABORADOS	-0,6175%	0,3757%	2,6246%	2,4501%	3,9902%
.INDÚSTRIA DA ALIMENTAÇÃO	0,7250%	1,5788%	3,1239%	3,3856%	3,7629%
.ALIMENTAÇÃO FORA DO DOMICÍLIO	1,2172%	2,3984%	4,0861%	6,8070%	8,1486%
.HABITAÇÃO	0,1359%	1,2027%	4,8380%	5,7076%	5,8068%
.LOCAÇÃO, IMPOSTOS E CONDOMÍNIO	-0,0205%	0,8544%	0,7405%	1,1793%	1,4264%
.OPERAÇÃO DO DOMICÍLIO	0,1365%	1,5356%	6,7964%	6,8397%	6,8320%
.CONSERVAÇÃO DO DOMICÍLIO	0,4225%	0,4413%	4,5059%	9,7950%	10,0534%
.EQUIPAMENTOS DOMÉSTICOS	0,5480%	0,6379%	2,0544%	4,2868%	4,5445%
.ELETRODOMÉSTICOS E EQUIPAMENTOS	0,4898%	0,5180%	1,2125%	3,1191%	3,1698%
.UTENSÍLIOS DOMÉSTICOS	0,3256%	1,5152%	2,7873%	5,3163%	5,0743%
.MÓVEIS	0,7563%	0,6972%	3,9670%	6,0537%	6,7501%
.ROUPARIA	0,4940%	-0,4311%	-1,2829%	3,8645%	4,9253%
.TRANSPORTE	1,3822%	2,8156%	7,2953%	5,9062%	5,7838%
.INDIVIDUAL	1,8970%	3,8301%	9,9910%	7,9089%	7,7355%
.COLETIVO	0,0000%	0,1389%	0,5525%	0,7884%	0,7884%
.VESTUÁRIO	0,4182%	-0,4172%	0,9460%	-0,4746%	-0,1483%
.ROUPAS	0,3839%	-0,9018%	-0,8850%	-1,7332%	-1,6052%
.CALÇADOS	0,4727%	0,0612%	3,7287%	2,1162%	2,9793%
.EDUCAÇÃO E LEITURA	0,0444%	0,3983%	0,5567%	9,5794%	10,5091%
.EDUCAÇÃO	0,0472%	0,4153%	0,5196%	10,0797%	10,9237%
.LEITURA	0,0057%	0,1606%	1,0865%	2,9759%	4,9722%
.SAÚDE	1,1493%	3,4345%	7,9583%	14,9474%	16,1366%
.ASSISTÊNCIA MÉDICA	1,4372%	4,2262%	9,9341%	17,3117%	18,8760%
.MEDICAMENTOS E PROD.FARMACÊUTICOS	0,0133%	0,3889%	0,7048%	6,4580%	6,4196%
.RECREAÇÃO	0,2661%	0,3415%	2,5624%	4,4737%	6,3683%
.PRODUTOS	0,4439%	1,0586%	2,6200%	5,1942%	3,9393%
.SERVIÇOS	-0,0883%	-1,0653%	2,4472%	3,0595%	11,5949%
.DESPESAS PESSOAIS	0,4435%	-1,4823%	-0,8346%	2,6385%	4,4334%
.HIGIENE E BELEZA	0,6910%	-0,2459%	0,7628%	0,5418%	-0,0244%
.FUMO E ACESSÓRIOS	0,0328%	-3,4804%	-3,3926%	6,3418%	12,8351%
.DESPESAS DIVERSAS	-0,8809%	2,0785%	5,4228%	10,2789%	9,0871%
.ANIMAIS	-2,5581%	0,8023%	4,3739%	10,3064%	8,8391%
.COMUNICAÇÃO	7,0017%	7,9263%	10,1612%	10,1612%	10,1612%

Fonte: DIEESE

TABELA 12
VARIAÇÃO ACUMULADA DOS ITENS COMPONENTES DO ICV - DIEESE
OUTUBRO DE 2004
ESTRATO 1

DENOMINAÇÃO	MENSAL OUT/04	TRIMESTRAL AGO/2004 A OUT/2004	SEMESTRAL MAI/2004 A OUT/2004	NO ANO JAN/2004 A OUT/2004	ANUAL NOV/2003 A OUT/2004
TOTAL GERAL	0,2875%	1,1324%	3,7169%	5,1295%	5,7604%
.ALIMENTAÇÃO	0,0724%	0,9121%	3,0805%	3,1610%	4,1694%
.PRODUTOS IN-NATURA E SEMI-ELABORADOS	-0,6081%	-0,2865%	2,6333%	2,2395%	3,6263%
.INDÚSTRIA DA ALIMENTAÇÃO	0,5996%	2,0747%	3,4423%	3,4649%	4,0174%
.ALIMENTAÇÃO FORA DO DOMICÍLIO	1,1358%	1,9111%	3,7077%	6,2980%	7,3567%
.HABITAÇÃO	0,1211%	1,4488%	5,0751%	5,9045%	5,9540%
.LOCAÇÃO,IMPOSTOS E CONDOMÍNIO	-0,1157%	0,5418%	0,0011%	0,5487%	0,6451%
.OPERAÇÃO DO DOMICÍLIO	0,1630%	1,8642%	6,9444%	7,0691%	7,0617%
.CONSERVAÇÃO DO DOMICÍLIO	0,3881%	0,8439%	5,2547%	11,5051%	11,8245%
.EQUIPAMENTOS DOMÉSTICOS	0,4466%	0,9098%	2,1478%	4,4550%	4,0968%
.ELETRODOMÉSTICOS E EQUIPAMENTOS	0,2892%	0,7129%	1,2139%	3,3911%	3,0124%
.UTENSÍLIOS DOMÉSTICOS	0,2812%	0,7733%	1,9357%	5,1412%	3,6827%
.MÓVEIS	0,9002%	1,6625%	5,0402%	6,6334%	6,6146%
.ROUPARIA	0,3341%	-0,2958%	-1,0361%	3,5292%	4,7042%
.TRANSPORTE	0,6976%	1,3749%	4,2892%	3,5497%	3,4160%
.INDIVIDUAL	2,1577%	4,1380%	11,6619%	8,7968%	8,3483%
.COLETIVO	0,0000%	0,0788%	1,0332%	1,1682%	1,1682%
.VESTUÁRIO	0,4192%	-0,2471%	1,0895%	-0,0899%	0,1681%
.ROUPAS	0,3964%	-0,5114%	-0,6502%	-1,1785%	-1,2184%
.CALÇADOS	0,3943%	0,0994%	3,7178%	2,2864%	3,0310%
.EDUCAÇÃO E LEITURA	0,1392%	0,4964%	0,8133%	9,1422%	10,7895%
.EDUCAÇÃO	0,1451%	0,4852%	0,6985%	9,4128%	10,9117%
.LEITURA	0,0250%	0,7110%	3,0742%	4,1858%	8,4905%
.SAÚDE	0,9603%	2,9768%	6,7735%	13,7808%	14,7679%
.ASSISTÊNCIA MÉDICA	1,5175%	4,4777%	10,4473%	18,2044%	19,8923%
.MEDICAMENTOS E PROD.FARMACÊUTICOS	-0,0345%	0,3624%	0,6996%	6,5504%	6,5130%
.RECREAÇÃO	0,2972%	0,7501%	2,1771%	3,3794%	7,2377%
.PRODUTOS	0,2511%	0,9768%	2,4652%	4,1272%	3,3532%
.SERVIÇOS	0,4046%	0,2259%	1,5121%	1,6784%	17,5240%
.DESPESAS PESSOAIS	0,4455%	-1,7338%	-1,0475%	2,9064%	4,9639%
.HIGIENE E BELEZA	0,7617%	-0,3650%	0,8135%	0,3151%	-0,5480%
.FUMO E ACESSÓRIOS	0,0486%	-3,4109%	-3,3040%	6,3793%	12,8701%
.DESPESAS DIVERSAS	-1,7124%	1,4591%	5,1728%	10,3118%	9,0480%
.ANIMAIS	-2,5581%	0,8023%	4,3739%	10,3064%	8,8391%
.COMUNICAÇÃO	3,8043%	5,6750%	10,3439%	10,3439%	10,3439%

Fonte: DIEESE

TABELA 13
VARIAÇÃO ACUMULADA DOS ITENS COMPONENTES DO ICV-DIEESE
OUTUBRO DE 2004
ESTRATO 2

DENOMINAÇÃO	MENSAL OUT/04	TRIMESTRAL AGO/2004 A OUT/2004	SEMESTRAL MAI/2004 A OUT/2004	NO ANO JAN/2004 A OUT/2004	ANUAL NOV/2003 A OUT/2004
TOTAL GERAL	0,4677%	1,3960%	4,1364%	5,5301%	6,1927%
.ALIMENTAÇÃO	0,1631%	1,0826%	2,9110%	3,2260%	4,2923%
.PRODUTOS IN-NATURA E SEMI-ELABORADOS	-0,5783%	0,2166%	2,3427%	2,1887%	3,8165%
.INDÚSTRIA DA ALIMENTAÇÃO	0,7058%	1,6967%	3,2413%	3,3923%	3,8081%
.ALIMENTAÇÃO FORA DO DOMICÍLIO	1,1079%	2,2587%	3,9123%	6,5870%	7,7329%
.HABITAÇÃO	0,1366%	1,3428%	4,9945%	5,7779%	5,8664%
.LOCAÇÃO, IMPOSTOS E CONDOMÍNIO	-0,0662%	0,6730%	0,2669%	0,8095%	1,0145%
.OPERAÇÃO DO DOMICÍLIO	0,1537%	1,7680%	7,0608%	7,1269%	7,1303%
.CONSERVAÇÃO DO DOMICÍLIO	0,4128%	0,5285%	4,0928%	8,6920%	8,9586%
.EQUIPAMENTOS DOMÉSTICOS	0,5852%	0,2657%	1,4964%	3,6395%	4,0474%
.ELETRODOMÉSTICOS E EQUIPAMENTOS	0,5882%	0,1872%	0,6718%	2,3189%	2,3687%
.UTENSÍLIOS DOMÉSTICOS	0,2039%	1,6555%	2,5829%	4,7364%	4,9287%
.MÓVEIS	0,7323%	0,3147%	3,5648%	5,9355%	6,8348%
.ROUPARIA	0,4687%	-1,3533%	-1,8581%	3,8154%	5,8052%
.TRANSPORTE	1,2625%	2,5826%	6,6335%	4,7108%	4,6491%
.INDIVIDUAL	2,0698%	4,1957%	10,9585%	7,4820%	7,3764%
.COLETIVO	0,0000%	0,1087%	0,3873%	0,5713%	0,5713%
.VESTUÁRIO	0,3180%	-0,3028%	1,2303%	0,1640%	0,6026%
.ROUPAS	0,2674%	-1,0617%	-1,0488%	-1,3269%	-1,0475%
.CALÇADOS	0,4137%	0,3110%	3,8897%	2,3645%	3,2801%
.EDUCAÇÃO E LEITURA	0,1489%	0,3469%	0,6168%	8,9982%	10,1832%
.EDUCAÇÃO	0,1607%	0,3744%	0,5710%	9,5011%	10,5874%
.LEITURA	0,0000%	0,0000%	1,2008%	3,0185%	5,3185%
.SAÚDE	1,1675%	3,4713%	8,0268%	15,2166%	16,4028%
.ASSISTÊNCIA MÉDICA	1,5908%	4,6365%	10,9589%	18,8372%	20,5924%
.MEDICAMENTOS E PROD.FARMACÊUTICOS	0,0374%	0,4455%	0,7935%	6,5243%	6,4798%
.RECREAÇÃO	0,2853%	0,3846%	2,3795%	3,9893%	6,2387%
.PRODUTOS	0,4328%	1,0025%	2,1719%	4,3389%	3,0879%
.SERVIÇOS	0,0079%	-0,7621%	2,7737%	3,3352%	12,7466%
.DESPESAS PESSOAIS	0,4358%	-1,6134%	-0,8601%	2,8411%	4,8274%
.HIGIENE E BELEZA	0,7098%	-0,3132%	0,9244%	0,6115%	0,0448%
.FUMO E ACESSÓRIOS	0,0320%	-3,4814%	-3,3947%	6,3392%	12,8336%
.DESPESAS DIVERSAS	-1,6448%	1,5105%	5,2151%	10,3106%	9,0578%
.ANIMAIS	-2,5581%	0,8023%	4,3739%	10,3064%	8,8391%
.COMUNICAÇÃO	3,9650%	5,7891%	10,3344%	10,3344%	10,3344%

Fonte: DIEESE

TABELA 14
VARIAÇÃO ACUMULADA DOS ITENS COMPONENTES DO ICV - DIEESE
OUTUBRO DE 2004
ESTRATO 3

Denominação	Mensal out/04	Trimestral ago/2004 a out/2004	Semestral mai/2004 a out/2004	No Ano jan/2004 a out/2004	Anual nov/2003 a out/2004
Total Geral	0,6113%	1,6807%	4,6236%	6,8812%	7,4582%
.Alimentação	0,3367%	1,4129%	3,2430%	4,1110%	5,1166%
.Produtos in-natura e semi-elaborados	-0,7438%	0,7907%	2,9155%	3,0096%	4,5011%
.Indústria da Alimentação	0,7890%	1,2898%	2,9240%	3,3520%	3,6106%
.Alimentação Fora do Domicílio	1,2585%	2,5194%	4,2088%	6,9493%	8,4040%
.Habitação	0,1389%	1,1046%	4,7155%	5,6372%	5,7545%
.Locação, Impostos e Condomínio	0,0208%	1,0048%	1,1146%	1,4852%	1,7862%
.Operação do Domicílio	0,1167%	1,3718%	6,6170%	6,6239%	6,6096%
.Conservação do Domicílio	0,4337%	0,3123%	4,5550%	9,9798%	10,2247%
.Equipamentos Domésticos	0,5346%	0,7836%	2,3211%	4,5976%	4,9447%
.Eletrodomésticos e Equipamentos	0,4699%	0,6851%	1,5461%	3,5790%	3,7236%
.Utensílios Domésticos	0,3569%	1,6990%	3,1525%	5,4951%	5,5760%
.Móveis	0,7415%	0,6703%	3,9246%	5,9913%	6,7011%
.Rouparia	0,4090%	0,0861%	-1,2390%	3,8921%	4,7266%
.Transporte	1,5207%	3,1101%	7,9527%	6,6732%	6,5335%
.Individual	1,8345%	3,7189%	9,6294%	7,9645%	7,7924%
.Coletivo	0,0000%	0,2077%	0,3767%	0,7284%	0,7284%
.Vestuário	0,4680%	-0,4276%	0,8088%	-0,8614%	-0,6422%
.Roupas	0,4423%	-0,8255%	-0,8197%	-2,0066%	-1,9827%
.Calçados	0,5212%	-0,0190%	3,7084%	1,9502%	2,7753%
.Educação e Leitura	0,0148%	0,4006%	0,5306%	9,7194%	10,5441%
.Educação	0,0154%	0,4156%	0,4948%	10,2340%	10,9712%
.Leitura	0,0067%	0,1890%	1,0357%	2,9617%	4,8694%
.Saúde	1,1868%	3,5286%	8,2162%	15,1613%	16,4009%
.Assistência Médica	1,3900%	4,0945%	9,6227%	16,8341%	18,3383%
.Medicamentos e Prod. Farmacêuticos	0,0121%	0,3387%	0,6336%	6,3641%	6,3273%
.Recreação	0,2719%	0,2914%	2,6925%	4,7496%	6,2540%
.Produtos	0,4752%	1,0825%	2,7999%	5,5852%	4,2493%
.Serviços	-0,1246%	-1,2253%	2,4822%	3,1483%	10,4197%
.Despesas Pessoais	0,4480%	-1,3155%	-0,7679%	2,4553%	4,1061%
.Higiene e Beleza	0,6666%	-0,1456%	0,6618%	0,5730%	0,1294%
.Fumo e Acessórios	0,0255%	-3,5143%	-3,4353%	6,3250%	12,8199%
.Despesas diversas	-0,3137%	2,5004%	5,6142%	10,2584%	9,1203%
.Animais	-2,5581%	0,8023%	4,3739%	10,3064%	8,8391%
.Comunicação	8,2228%	8,7752%	10,0944%	10,0944%	10,0944%

Fonte: DIEESE