

Deflação em fevereiro

A queda nos preços dos principais grupos que compõem o Índice do Custo de Vida (ICV), calculado mensalmente pelo DIEESE - Departamento Intersindical de Estatística e Estudos Sócio-Econômicos – para o município de São Paulo, fez com que a taxa de fevereiro registrasse variação negativa de 0,18%. Este resultado representa uma diferença de 1,64 ponto percentual (pp) em relação à taxa apurada em janeiro (1,46%). A taxa de fevereiro reflete o movimento tradicional do período, pois habitualmente há recuo na inflação na comparação com o mês anterior, mas é também a menor desde junho de 2003 (quando o ICV foi de -0,26%) e bem inferior à apurada nos meses de fevereiro nos dois últimos anos (0,13%, em 2002 e 1,35%, em 2003).

Dentre os grupos que mais pesam no orçamento doméstico, apenas a Saúde registrou aumento em fevereiro, com alta de 0,24%. As maiores retrações verificaram-se na Alimentação (-0,59%), Transportes (-0,30%) e Vestuário (-0,99%). A Tabela 1 e o Gráfico 1 mostram o comportamento dos preços dos principais grupos e subgrupos.

TABELA 1
ÍNDICE DO CUSTO DE VIDA (ICV-DIEESE)
TAXAS, CONTRIBUIÇÕES E PONDERAÇÕES POR GRUPO E SUBGRUPO
MUNICÍPIO DE SÃO PAULO – FEVEREIRO DE 2004

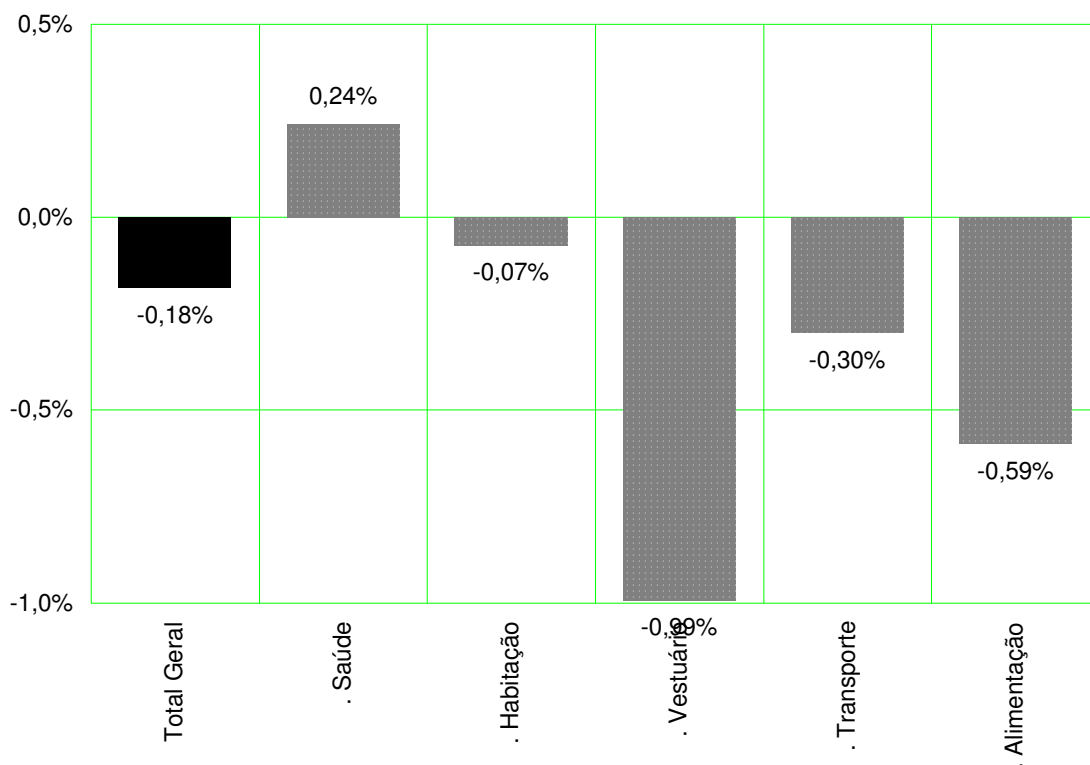
GRUPOS E SUBGRUPOS	VARIAÇÃO (%)	CONTRIBUIÇÃO (PP)	PONDERAÇÃO (%)
TOTAL GERAL	-0,18	-0,18	100,00
<i>ALIMENTAÇÃO</i>	<i>-0,59</i>	<i>-0,16</i>	<i>26,67</i>
<i>IN-NATURA E SEMI-ELABORADOS</i>	<i>-0,92</i>	<i>-0,10</i>	<i>11,36</i>
INDÚSTRIA DA ALIMENTAÇÃO	-0,63	-0,07	10,52
FORA DO DOMICÍLIO	0,29	0,01	4,79
<i>TRANSPORTES</i>	<i>-0,30</i>	<i>-0,05</i>	<i>15,51</i>
INDIVIDUAL	-0,42	-0,05	11,16
COLETIVO	0,00	0,00	4,35
<i>VESTUÁRIO</i>	<i>-0,99</i>	<i>-0,04</i>	<i>3,76</i>
ROUPAS	-0,72	-0,02	2,29
CALÇADOS	-1,51	-0,02	1,26
<i>HABITAÇÃO</i>	<i>-0,07</i>	<i>-0,02</i>	<i>23,50</i>
LOCAÇÃO, IMPOSTOS E CONDOMÍNIO	-0,25	-0,02	6,35
OPERAÇÃO DO DOMICÍLIO	-0,09	-0,01	13,95
CONSERVAÇÃO DO DOMICÍLIO	0,37	0,01	3,19
<i>SAÚDE</i>	<i>0,24</i>	<i>0,03</i>	<i>13,29</i>
ASSISTÊNCIA MÉDICA	0,22	0,02	10,52
MEDICAMENTOS E PRODUTOS FARMACÊUTICOS	0,32	0,01	2,73

Fonte: DIEESE

A retração apurada nos gastos com Alimentação (-0,59%) originou-se de queda tanto nos produtos *in natura* e semi elaborados (-0,92%) como nos da indústria alimentícia (-0,63%). A alimentação fora do domicílio (0,29%) apresentou pequena variação positiva. No caso dos alimentos *in natura*, ocorreram fortes oscilações, como as verificadas entre as frutas (2,34%), pois houve quedas expressivas na pêra (-17,27%), limão (-9,13%) e abacate (-8,76%), que se contrapõem às altas verificadas no maracujá (29,73%), manga (25,03%), ameixa (9,72%) e banana (6,13%). Já nas hortaliças – que subiram 10,73% – tiveram alta itens como agrião (17,70%), alface (16,94%) e escarola (13,84%). Entre os legumes (-9,44%), o tomate registrou a maior queda (-19,85%). Já entre as raízes e tubérculos (6,59%), houve aumento generalizado, com destaque para a batata (9,50%), beterraba (8,47%), cebola (8,38%) e cenoura (6,99%). Nos grãos (0,31%), observou-se alta acentuada no feijão (8,25%) e queda no arroz (-1,59%). Os demais itens como carnes (-1,47%) e aves e ovos (-2,66%) apresentaram baixa em seus preços.

Os produtos da indústria alimentícia tiveram retração de 0,63%, com a maior parte dos produtos apresentando pequenas variações, porém a queda no açúcar (-18,11%) contribuiu isoladamente com -0,07pp para o resultado do índice deste mês. Já a alimentação fora do domicílio subiu 0,29%, por conta do aumento dos lanches (0,74%), uma vez que as refeições principais (-0,03%) praticamente não alteraram seus valores.

GRÁFICO 1
 ÍNDICE DO CUSTO DE VIDA (ICV-DIEESE)
 TAXAS POR GRUPO
 MUNICÍPIO DE SÃO PAULO – FEVEREIRO DE 2003



Fonte: DIEESE

A queda no Vestuário (-0,99%) foi observada tanto nos calçados (-1,51%) como nas roupas (-0,72%), resultado das liquidações de fim de estação e também do quadro recessivo que afeta o mercado consumidor.

Na Habitação (-0,07%), o subgrupo com maior queda foi o da locação, impostos e condomínios (-0,25%), reflexo da redução nos aluguéis de imóveis (-0,49%). Os itens da operação de domicílio (-0,09%) praticamente mantiveram seus preços estáveis. Na conservação do domicílio (0,37%), os reajustes foram pequenos.

As despesas com Transportes reduziram-se em 0,30% pois o subgrupo do transporte individual teve retração de 0,42%, por causa da baixa nos preços dos combustíveis (-1,89%), em especial, no do álcool (-7,01%). O transporte coletivo (0,00%) não apresentou alteração em seus valores.

A Saúde (0,24%) foi o único dos grupos que têm maior peso no orçamento a apresentar taxa positiva mas, mesmo assim, suas variações foram pequenas, tanto na assistência médica (0,22%) como nos medicamentos e produtos farmacêuticos (0,32%).

ÍNDICES POR ESTRATO DE RENDA

Além de calcular uma taxa de inflação para o conjunto da população do município de São Paulo, o DIEESE calcula ainda três indicadores de inflação, segundo tercis de estratos de renda das famílias paulistanas. O estrato 1, que corresponde à estrutura de gastos de 1/3 das famílias mais pobres (renda média = R\$ 377,49), registrou em fevereiro taxa negativa de 0,28%. Para um terço das famílias com nível intermediário de rendimento (renda média = R\$ 934,17), a variação, também negativa, foi de 0,26%. A menor retração ocorreu para as famílias do estrato 3, as de maior poder aquisitivo (renda média = R\$ 2.792,90), para as quais a queda foi de -0,13% (Tabela 2).

A mesma Tabela mostra ainda que, na comparação dos índices de janeiro e fevereiro últimos, existem diferenças acentuadas. A taxa do estrato 3 passou de 1,75% (jan/04) para -0,13% (fev/04) com uma diferença de -1,88pp. Em relação aos estratos 1 e 2, também se detectou queda em suas taxas entre estes dois meses, -1,25pp e -1,37pp, respectivamente.

TABELA 2
ÍNDICE DO CUSTO DE VIDA (ICV-DIEESE)
TAXA GERAL E POR ESTRATO DE RENDA
MUNICÍPIO DE SÃO PAULO - JAN/04 E FEV/04

ÍNDICES	JAN/04 (%)	FEV/04 (%)	DIFERENÇA (PP)
GERAL	1,46	-0,18	-1,64
ESTRATO 1	0,98	-0,28	-1,25
ESTRATO 2	1,11	-0,26	-1,37
ESTRATO 3	1,75	-0,13	-1,88

Fonte: DIEESE

Essas diferenças entre as taxas de inflação derivam da forma como as famílias distribuem seus gastos, o que está diretamente vinculado ao seu nível de rendimento. Assim, variações nos preços da Educação e Saúde, resultam em impactos maiores nos bolsos das famílias de maior poder aquisitivo, enquanto que as alterações de valores na Alimentação e Habitação afetam mais aquelas de menor poder.

Em janeiro último, a inflação foi conseqüência das altas ocorridas nos grupos Saúde e Educação, afetando fortemente o índice do estrato 3 (1,75%). Em contrapartida, a queda nos preços dos alimentos verificada neste mês (fev/04) veio a beneficiar mais as famílias pertencentes ao estrato 1(-0,28%). O impacto dos diferentes grupos e suas variações para cada um dos estratos pode ser visto na Tabela 3 e no Gráfico 2.

TABELA 3
ÍNDICE DO CUSTO DE VIDA (ICV-DIEESE)
TAXAS E CONTRIBUIÇÕES : GERAL E POR ESTRATO DE RENDA
MUNICÍPIO DE SÃO PAULO - FEVEREIRO DE 2004

GRUPOS	GERAL		ESTRATO 1		ESTRATO 2		ESTRATO 3	
	TAXA (%)	CONTRIBUIÇÃO (PP)	TAXA (%)	CONTRIBUIÇÃO (PP)	TAXA (%)	CONTRIBUIÇÃO (PP)	TAXA (%)	CONTRIBUIÇÃO (PP)
TOTAL GERAL	-0,18	-0,18	-0,28	-0,28	-0,26	-0,26	-0,13	-0,13
. ALIMENTAÇÃO	-0,59	-0,16	-0,76	-0,27	-0,64	-0,20	-0,48	-0,11
. HABITAÇÃO	-0,07	-0,02	-0,10	-0,03	-0,12	-0,03	-0,04	-0,01
. EQUIPAMENTO DOMÉSTICO	0,24	0,01	0,21	0,01	0,29	0,01	0,19	0,01
. TRANSPORTES	-0,30	-0,05	-0,12	-0,01	-0,46	-0,07	-0,27	-0,05
. VESTUÁRIO	-0,99	-0,04	-0,90	-0,04	-0,88	-0,04	-1,10	-0,04
. EDUCAÇÃO E LEITURA	0,16	0,01	0,15	0,01	0,17	0,01	0,16	0,02
. SAÚDE	0,24	0,03	0,25	0,03	0,24	0,03	0,24	0,04
. RECREAÇÃO	0,22	0,00	0,31	0,00	0,29	0,00	0,17	0,00
. DESPESAS PESSOAIS	0,24	0,01	0,32	0,02	0,32	0,01	0,18	0,01
. DESPESAS DIVERSAS	2,19	0,01	2,32	0,01	2,30	0,01	2,09	0,01

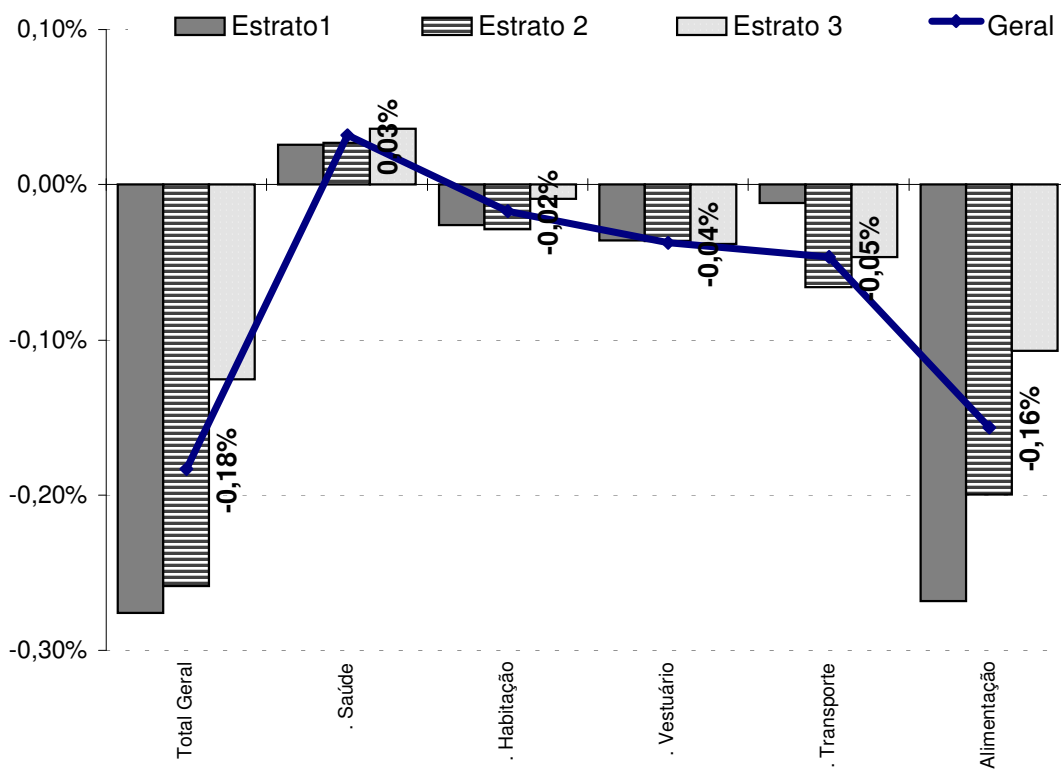
Fonte: DIEESE

A contribuição de cada grupo para o custo de vida das diferentes famílias ressalta a importância da queda no preço dos alimentos. Para as famílias de menores rendas, estrato 1, a redução nos preços desses produtos resultou em uma contribuição de -0,27pp em seu índice (-0,28%); para aquelas de maior poder aquisitivo, estrato 3, o impacto foi bem menor, de apenas -0,11pp. Assim, em fevereiro, a variação de preços no grupo Alimentação praticamente definiu os índices de cada estrato.

Outros grupos como Saúde e Transportes também afetaram os resultados destes índices com contribuições diferentes. A alta verificada na Saúde contribuiu com 0,03pp nos resultados tanto do estrato 1 como do estrato 2, mas tiveram um impacto maior para as famílias pertencentes ao estrato 3 (0,04pp). O grupo Transportes, por sua vez, beneficiou mais as famílias do 2º e 3º estratos, respectivamente -0,07 pp e -0,05 pp.

Do conjunto de dez grupos em que se divide o ICV-DIEESE, metade deles apresentou variação negativa, e a outra parte pouco alterou seus preços, ressaltando a importância do movimento ocorrido na Alimentação.

GRÁFICO 2
 ÍNDICE DO CUSTO DE VIDA (ICV-DIEESE)
 CONTRIBUIÇÕES : GERAL E POR ESTRATO DE RENDA
 MUNICÍPIO DE SÃO PAULO - FEVEREIRO DE 2004



Fonte: DIEESE

ÍNDICES ACUMULADOS

Nos dois primeiros meses deste ano, a taxa de inflação acumulada é de 1,27%, bem inferior à verificada nos dois primeiros meses de 2003, quando atingiu 4,31%, ou seja, com uma diferença de -3,04pp. Nesses dois meses, a variação acumulada para cada estrato de renda é bem diferente. Para as famílias pertencentes ao estrato 1, o aumento acumulado é de 0,70%; para o estrato 2, corresponde a 0,85%, e para as mais ricas, registra-se a maior taxa, 1,63%.

O índice acumulado nos últimos doze meses – de março de 2003 a fevereiro de 2004 – é agora, bem menor que o apurado no final de 2003, uma vez que a inflação, neste início de ano, encontra-se em patamar bem menor que a apurada no mesmo período do ano passado. Assim, o índice geral registra taxa de 6,36%, enquanto as variações acumuladas por estrato correspondem a 5,84%, para o estrato 2; 6,46%, para o 1 e 6,58%, para o 3.

TABELA 4
 ÍNDICE DO CUSTO DE VIDA (ICV-DIEESE)
 TAXAS ACUMULADAS NOS ÚLTIMOS 12 MESES POR GRUPO E SUBGRUPO
 GERAL , POR ESTRATO DE RENDA
 MUNICÍPIO DE SÃO PAULO

Grupos e Subgrupos	Variação no Ano (jan/2004 a fev/2004)				Variação Anual (mar/2003 a fev/2004)			
	Geral	Estrato 1	Estrato 2	Estrato 3	Geral	Estrato 1	Estrato 2	Estrato 3
Total Geral	1,27%	0,70%	0,85%	1,63%	6,36%	6,46%	5,84%	6,58%
.Alimentação	0,35%	0,13%	0,36%	0,48%	5,08%	4,15%	4,69%	5,59%
.Produtos <i>in-natura</i> e semi-elaborados	0,86%	0,88%	1,01%	0,90%	4,26%	4,68%	4,32%	3,80%
.Indústria da Alimentação	-0,66%	-1,02%	-0,74%	-0,45%	4,37%	2,36%	3,87%	5,53%
.Alimentação Fora do Domicílio	1,37%	1,27%	1,60%	1,29%	8,70%	9,16%	8,92%	8,49%
.Habitação	-0,19%	-0,27%	-0,28%	-0,13%	9,70%	8,51%	8,98%	10,38%
.Locação, Impostos e Condomínio	-0,57%	-0,82%	-0,76%	-0,43%	5,07%	2,66%	3,07%	6,52%
.Operação do Domicílio	-0,13%	-0,17%	-0,14%	-0,10%	12,28%	10,52%	11,76%	13,14%
.Conservação do Domicílio	0,29%	0,48%	0,01%	0,39%	8,25%	10,58%	7,72%	8,03%
.Equipamento Doméstico	0,91%	0,86%	0,96%	0,88%	3,70%	3,76%	3,17%	3,93%
.Eletrodomésticos e Equipamentos	0,86%	1,11%	0,74%	0,84%	1,18%	1,70%	0,22%	1,50%
.Utensílios Domésticos	0,24%	0,17%	0,23%	0,24%	9,28%	11,40%	8,56%	8,94%
.Móveis	1,08%	0,45%	1,42%	1,07%	5,54%	4,09%	6,40%	5,47%
.Rouparia	1,89%	2,01%	2,08%	1,76%	6,95%	6,05%	9,66%	6,03%
.Transportes	0,18%	0,10%	-0,26%	0,35%	-4,63%	-0,57%	-4,87%	-5,02%
.Individual	0,16%	0,04%	-0,55%	0,35%	-7,43%	-9,83%	-8,94%	-6,79%
.Coletivo	0,23%	0,13%	0,18%	0,35%	3,37%	4,29%	1,89%	4,06%
.Vestuário	-1,62%	-1,42%	-1,37%	-1,73%	3,83%	3,57%	4,62%	3,53%
.Roupas	-1,49%	-1,13%	-1,03%	-1,64%	2,85%	2,54%	3,67%	2,65%
.Calçados	-1,75%	-1,72%	-1,78%	-1,82%	6,32%	5,88%	6,51%	6,19%
.Educação e Leitura	8,72%	7,94%	8,06%	8,90%	10,77%	10,80%	10,55%	10,79%
.Educação	9,28%	8,37%	8,64%	9,47%	10,88%	10,86%	10,70%	10,88%
.Leitura	1,34%	0,00%	1,11%	1,42%	9,20%	9,77%	8,58%	9,40%
.Saúde	4,03%	3,59%	3,87%	4,18%	16,00%	15,96%	16,47%	15,87%
.Assistência Médica	4,97%	5,35%	5,21%	4,87%	17,01%	17,87%	18,17%	16,60%
.Medicamentos e Produtos Farmacêuticos	0,62%	0,73%	0,61%	0,56%	12,52%	12,85%	12,59%	12,25%
.Recreação	1,36%	0,75%	1,35%	1,45%	9,11%	10,58%	9,30%	8,80%
.Produtos	1,39%	0,62%	1,29%	1,50%	6,16%	7,00%	5,69%	6,17%
.Serviços	1,31%	1,04%	1,47%	1,34%	15,39%	19,64%	16,73%	14,22%
.Despesas Pessoais	1,57%	1,98%	1,76%	1,34%	9,04%	9,75%	9,45%	8,62%
.Higiene e Beleza	-0,83%	-0,84%	-0,81%	-0,84%	6,99%	7,39%	7,35%	6,65%
.Fumo e Acessórios	5,80%	5,75%	5,80%	5,83%	12,69%	12,86%	12,69%	12,62%
.Despesas diversas	3,02%	3,20%	3,18%	2,88%	24,73%	25,94%	25,82%	24,06%
.Animais	3,73%	3,73%	3,73%	3,73%	27,92%	27,92%	27,92%	27,92%
.Comunicação	0,00%	0,00%	0,00%	0,00%	12,75%	14,71%	14,60%	12,08%

Fonte: DIEESE

Nos dois primeiros meses de 2004, os grupos que apresentaram taxas superiores ao índice geral (1,27%) foram: Educação e Leitura (8,72%), Saúde (4,03%) e Despesas Diversas (3,02%). Taxas negativas ou próximas a zero foram verificadas para o Vestuário (-1,62%), Habitação (-0,19%), Transportes (0,18%) e Alimentação (0,35%).

Há diferenças acentuadas para os vários subgrupos. Ocorreu deflação significativa em calçados (-1,75%), roupas (-1,49%), higiene e beleza (-0,83%) e produtos da indústria alimentícia (-0,66%). Aumentos marcantes foram apurados em educação (9,28%), fumo e acessórios (5,80%) e assistência médica (4,97%).

A taxa acumulada em doze meses – de 6,36% - também resultou de variações bastante díspares entre os vários grupos. Alguns tiveram taxas elevadas, como Despesas Diversas (24,73%), Saúde (16,00%), Educação e Leitura (10,77%) e Habitação (9,70%). Variação negativa foi apurada para o grupo Transportes (-4,63%) e taxas pequenas foram observadas em Equipamentos Domésticos (3,70%) e Vestuário (3,83%).

Diferenças expressivas ocorreram entre os subgrupos que compõem o ICV-DIEESE. Ração animal (27,92%), assistência médica (17,01%), serviços de recreação (15,39%), medicamentos e produtos farmacêuticos (12,52%), operação do domicílio (12,28%) e educação (10,88%) são os subgrupos com maior aumento em doze meses. O DIEESE apurou ainda taxa negativa para o transporte individual (-7,43%) e pequena variação em eletrodomésticos (1,18%), roupas (2,85%) e transporte coletivo (3,37%).

CONSIDERAÇÕES FINAIS

Quando se considera como parâmetro de estabilidade de preços dos produtos que compõem o ICV-DIEESE as variações que se encontram entre $\pm 1\%$, percebe-se que em fevereiro, cerca de metade dos bens e serviços pesquisada teve variações dentro destes limites. Menos de um quarto dos produtos analisados tiveram comportamento que pode ser chamado de deflacionário, uma vez que apresentaram queda superior a 1%; finalmente, pouco menos de 30% dos bens e serviços foram considerados “inflacionários”, ou seja, subiram mais de 1%, quando comparados com o mês anterior. As mesmas hipóteses para o período de janeiro de 2002 a fevereiro de 2004 podem ser vistas na Tabela 5.

A observação das participações dos itens do ICV, segundo os parâmetros de estabilização, revela que de janeiro a agosto de 2002, a maioria dos produtos e serviços apresentaram, em média (53%), desempenho “estável”, 29% aumentaram seus valores acima de 1% e 18% acusaram queda em seus preços.

No período seguinte, de setembro de 2002 a maio do ano passado, quando houve um recrudescimento inflacionário em consequência das incertezas dos agentes de mercado, devido ao processo eleitoral e à mudança de governo, esses parâmetros de estabilidade alteraram-se substancialmente. A maioria dos itens apresentou em média (52%) um comportamento “inflacionário”; apenas 11% acusaram queda em seus preços e a proporção dos que mantiveram seus valores (37%) diminuiu acentuadamente em relação ao primeiro período.

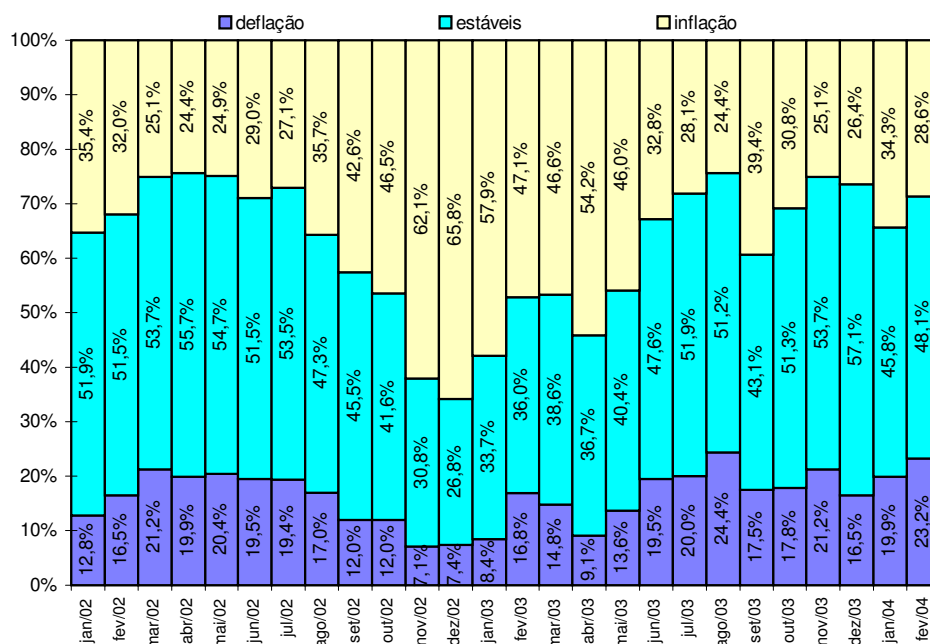
TABELA 5
PORCENTAGEM DOS ITENS DO ICV-DIEESE
SEGUNDO HIPÓTESES DE ESTABILIDADE
PERÍODO JAN/02 A FEV/04 – MUNICÍPIO DE SÃO PAULO

(em %)

HIPÓTESES/MESES	2002			2003			2004		
	DEFLAÇÃO	ESTÁVEIS	INFLAÇÃO	DEFLAÇÃO	ESTÁVEIS	INFLAÇÃO	DEFLAÇÃO	ESTÁVEIS	INFLAÇÃO
JANEIRO	12,8	51,9	35,4	8,4	33,7	57,9	19,9	45,8	34,3
FEVEREIRO	16,5	51,5	32,0	16,8	36,0	47,1	23,2	48,1	28,6
MARÇO	21,2	53,7	25,1	14,8	38,6	46,6			
ABRIL	19,9	55,7	24,4	9,1	36,7	54,2			
MAIO	20,4	54,7	24,9	13,6	40,4	46,0			
JUNHO	19,5	51,5	29,0	19,5	47,6	32,8			
JULHO	19,4	53,5	27,1	20,0	51,9	28,1			
AGOSTO	17,0	47,3	35,7	24,4	51,2	24,4			
SETEMBRO	12,0	45,5	42,6	17,5	43,1	39,4			
OUTUBRO	12,0	41,6	46,5	17,8	51,3	30,8			
NOVEMBRO	7,1	30,8	62,1	21,2	53,7	25,1			
DEZEMBRO	7,4	26,8	65,8	16,5	57,1	26,4			

Fonte: DIEESE

GRÁFICO 3
PORCENTAGEM DOS ITENS DO ICV-DIEESE
SEGUNDO HIPÓTESES DE ESTABILIDADE
PERÍODO JAN/02 A FEV/04 – MUNICÍPIO DE SÃO PAULO



Fonte: DIEESE

De junho de 2003 até este mês de fevereiro, as variações dos preços dos componentes do ICV voltaram a apresentar um desempenho mais tranquilo. Nesse período, 50% dos componentes do índice acusaram

variações consideradas “estáveis”, 20% tiveram queda em seus preços e 30% reajustaram seus valores acima de 1%.

Ao se confrontar esta análise do desempenho dos preços, referentes aos 540 itens do ICV, com as taxas mensais deste período (Tabela 5), constata-se que nem sempre um índice alto de inflação significa menor estabilidade de preços, pois pode ser resultado de variações localizadas e/ou sazonais que não afetam substancialmente os preços de mercado.

Verifica-se que na primeira fase – entre janeiro e agosto de 2002 – com uma taxa média mensal de inflação de 0,57%, alguns meses apresentaram taxas elevadas, como janeiro (1,06%) e julho (1,34%) e, no entanto, não se observaram grandes mudanças nos parâmetros de estabilidade, com a grande maioria dos itens com comportamento de seus preços “estável”, 51,9% e 53,5%, respectivamente.

Por outro lado, na 2ª fase – setembro de 2002 a maio de 2003 – com uma inflação média mensal de 1,62%, nota-se uma profunda alteração nas variações de preços, com aumento da participação de itens com desempenho “inflacionário” em detrimento daqueles com comportamento “estável”.

Finalmente, nos últimos nove meses, com uma inflação média mensal de 0,39%, apesar das fortes oscilações nas taxas mensais, -0,18% (fev/04) até 1,4% (jan/04), a participação dos itens segundo os parâmetros de estabilidade não se alterou substancialmente, revelando que foram variações pontuais que não contaminaram os preços no mercado consumidor.

TABELA 6
ICV-DIEESE
TAXAS MENSAS E MÉDIAS MENSAS SEGUNDO AS FASES
JAN/02 A FEV/04 – MUNICÍPIO DE SÃO PAULO

(EM%)					
PRIMEIRA FASE		SEGUNDA FASE		TERCEIRA FASE	
MÊS/ANO	ÍNDICE GERAL	MÊS/ANO	ÍNDICE GERAL	MÊS/ANO	ÍNDICE GERAL
JAN/02	1,06%	SET/02	0,95%	JUN/03	-0,26%
FEV/02	0,13%	OUT/02	1,13%	JUL/03	0,35%
MAR/02	0,23%	NOV/02	3,20%	AGO/03	-0,15%
ABR/02	0,74%	DEZ/02	2,39%	SET/03	1,26%
MAI/02	0,10%	JAN/03	2,92%	OUT/03	0,47%
JUN/02	0,60%	FEV/03	1,35%	NOV/03	0,26%
JUL/02	1,34%	MAR/03	1,06%	DEZ/03	0,32%
AGO/02	0,40%	ABR/03	1,39%	JAN/04	1,46%
		MAI/03	0,24%	FEV/04	-0,18%
MÉDIA	0,57%	MÉDIA	1,62	MÉDIA	0,39%
MENSAL		MENSAL		MENSAL	

Fonte: DIEESE

ÍNDICE DO CUSTO DE VIDA NO MUNICÍPIO DE SÃO PAULO - ICV DIEESE
FEVEREIRO DE 2004
ÍNDICE GERAL

DENOMINAÇÃO	VARIAÇÃO	CONTRIBUIÇÃO	PONDERAÇÃO
TOTAL GERAL	-0,1832%	-0,1832%	100,0000%
ALIMENTAÇÃO	-0,5874%	-0,1566%	26,6651%
<i>Produtos in natura e semi-elaborados</i>	-0,9188%	-0,1044%	11,3615%
<i>Indústria da Alimentação</i>	-0,6297%	-0,0662%	10,5151%
<i>Alimentação Fora do Domicílio</i>	0,2918%	0,0140%	4,7886%
HABITAÇÃO	-0,0727%	-0,0171%	23,4991%
<i>Locação, Impostos e Condomínio</i>	-0,2502%	-0,0159%	6,3526%
<i>Operação do Domicílio</i>	-0,0932%	-0,0130%	13,9534%
<i>Conservação do Domicílio</i>	0,3695%	0,0118%	3,1931%
EQUIPAMENTO DOMÉSTICO	0,2400%	0,0104%	4,3317%
<i>Eletrodomésticos e Equipamentos</i>	0,3434%	0,0078%	2,2792%
<i>Utensílios Domésticos</i>	-0,0813%	-0,0004%	0,5341%
<i>Móveis</i>	0,1328%	0,0017%	1,2611%
<i>Rouparia</i>	0,5154%	0,0013%	0,2574%
TRANSPORTES	-0,2993%	-0,0464%	15,5125%
<i>Individual</i>	-0,4161%	-0,0464%	11,1602%
<i>Coletivo</i>	0,0000%	0,0000%	4,3522%
VESTUÁRIO	-0,9925%	-0,0374%	3,7646%
<i>Roupas</i>	-0,7232%	-0,0166%	2,2932%
<i>Calçados</i>	-1,5147%	-0,0190%	1,2556%
<i>Acessórios</i>	-0,8168%	-0,0018%	0,2158%
EDUCAÇÃO E LEITURA	0,1613%	0,0121%	7,4713%
<i>Educação</i>	0,1334%	0,0093%	6,9830%
<i>Leitura</i>	0,5606%	0,0027%	0,4883%
SAÚDE	0,2407%	0,0320%	13,2927%
<i>Assistência Médica</i>	0,2199%	0,0231%	10,5176%
<i>Aparelhos</i>	0,0000%	0,0000%	0,0450%
<i>Medicamentos e Produtos Farmacêuticos</i>	0,3249%	0,0089%	2,7300%
RECREAÇÃO	0,2200%	0,0033%	1,4983%
<i>Produtos</i>	0,0957%	0,0010%	0,9942%
<i>Serviços</i>	0,4650%	0,0023%	0,5042%
DESPESAS PESSOAIS	0,2406%	0,0087%	3,6028%
<i>Higiene e Beleza</i>	-0,4373%	-0,0099%	2,2614%
<i>Fumo e Acessórios</i>	1,3834%	0,0186%	1,3414%
DESPESAS DIVERSAS	2,1868%	0,0079%	0,3619%
<i>Animais</i>	2,6933%	0,0079%	0,2938%
<i>Comunicação</i>	0,0000%	0,0000%	0,0681%

Fonte: DIEESE

ÍNDICE DO CUSTO DE VIDA NO MUNICÍPIO DE SÃO PAULO - ICV DIEESE
 FEVEREIRO DE 2004
 ESTRATO 1 - FAMÍLIAS COM RENDA INFERIOR (RENDA MÉDIA = R\$ 377,49)

DENOMINAÇÃO	VARIAÇÃO	CONTRIBUIÇÃO	PONDERAÇÃO
TOTAL GERAL	-0,2757%	-0,2757%	100,0000%
ALIMENTAÇÃO	-0,7559%	-0,2680%	35,4600%
<i>Produtos in natura e semi-elaborados</i>	-0,8818%	-0,1526%	17,3024%
<i>Indústria da Alimentação</i>	-0,8957%	-0,1303%	14,5430%
<i>Alimentação Fora do Domicílio</i>	0,4090%	0,0148%	3,6145%
HABITAÇÃO	-0,0986%	-0,0261%	26,4707%
<i>Locação, Impostos e Condomínio</i>	-0,3677%	-0,0238%	6,4637%
<i>Operação do Domicílio</i>	-0,0892%	-0,0155%	17,4241%
<i>Conservação do Domicílio</i>	0,5113%	0,0132%	2,5830%
EQUIPAMENTO DOMÉSTICO	0,2115%	0,0084%	3,9913%
<i>Eletrodomésticos e Equipamentos</i>	0,5603%	0,0125%	2,2245%
<i>Utensílios Domésticos</i>	0,3798%	0,0021%	0,5453%
<i>Móveis</i>	-0,6819%	-0,0069%	1,0085%
<i>Rouparia</i>	0,3672%	0,0008%	0,2129%
TRANSPORTES	-0,1164%	-0,0119%	10,2080%
<i>Individual</i>	-0,3720%	-0,0119%	3,1930%
<i>Coletivo</i>	0,0000%	0,0000%	7,0150%
VESTUÁRIO	-0,9013%	-0,0359%	3,9874%
<i>Roupas</i>	-0,4994%	-0,0114%	2,2908%
<i>Calçados</i>	-1,4911%	-0,0226%	1,5174%
<i>Acessórios</i>	-1,0458%	-0,0019%	0,1792%
EDUCAÇÃO E LEITURA	0,1467%	0,0052%	3,5324%
<i>Educação</i>	0,1541%	0,0052%	3,3627%
<i>Leitura</i>	0,0000%	0,0000%	0,1697%
SAÚDE	0,2527%	0,0258%	10,2218%
<i>Assistência Médica</i>	0,2055%	0,0133%	6,4524%
<i>Medicamentos e Produtos Farmacêuticos</i>	0,3335%	0,0126%	3,7694%
RECREAÇÃO	0,3096%	0,0025%	0,8209%
<i>Produtos</i>	0,2698%	0,0015%	0,5697%
<i>Serviços</i>	0,3998%	0,0010%	0,2512%
DESPESAS PESSOAIS	0,3234%	0,0160%	4,9522%
<i>Higiene e Beleza</i>	-0,4881%	-0,0136%	2,7803%
<i>Fumo e Acessórios</i>	1,3621%	0,0296%	2,1719%
DESPESAS DIVERSAS	2,3186%	0,0082%	0,3552%
<i>Animais</i>	2,6933%	0,0082%	0,3058%
<i>Comunicação</i>	0,0000%	0,0000%	0,0494%

Fonte: DIEESE

ÍNDICE DO CUSTO DE VIDA NO MUNICÍPIO DE SÃO PAULO - ICV DIEESE
FEVEREIRO DE 2004

ESTRATO 2 - FAMÍLIAS COM RENDA INTERMEDIÁRIA (RENDA MÉDIA = R\$ 934,17)

DENOMINAÇÃO	VARIAÇÃO	CONTRIBUIÇÃO	PONDERAÇÃO
TOTAL GERAL	-0,2585%	-0,2585%	100,0000%
. ALIMENTAÇÃO	-0,6439%	-0,1997%	31,0159%
. . <i>Produtos in natura e semi-elaborados</i>	-0,8451%	-0,1224%	14,4867%
. . <i>Indústria da Alimentação</i>	-0,6991%	-0,0889%	12,7203%
. . <i>Alimentação Fora do Domicílio</i>	0,3055%	0,0116%	3,8089%
. HABITAÇÃO	-0,1193%	-0,0287%	24,0891%
. . <i>Locação, Impostos e Condomínio</i>	-0,3405%	-0,0201%	5,9039%
. . <i>Operação do Domicílio</i>	-0,0859%	-0,0129%	15,0512%
. . <i>Conservação do Domicílio</i>	0,1372%	0,0043%	3,1341%
. EQUIPAMENTO DOMÉSTICO	0,2932%	0,0150%	5,1033%
. . <i>Eletrodomésticos e Equipamentos</i>	0,2308%	0,0067%	2,8955%
. . <i>Utensílios Domésticos</i>	-0,2600%	-0,0012%	0,4777%
. . <i>Móveis</i>	0,4639%	0,0066%	1,4198%
. . <i>Rouparia</i>	0,9461%	0,0029%	0,3103%
. TRANSPORTES	-0,4593%	-0,0662%	14,4192%
. . <i>Individual</i>	-0,7668%	-0,0662%	8,6378%
. . <i>Coletivo</i>	0,0000%	0,0000%	5,7814%
. VESTUÁRIO	-0,8787%	-0,0361%	4,1099%
. . <i>Roupas</i>	-0,4503%	-0,0104%	2,3174%
. . <i>Calçados</i>	-1,5510%	-0,0240%	1,5494%
. . <i>Acessórios</i>	-0,6776%	-0,0016%	0,2431%
. EDUCAÇÃO E LEITURA	0,1660%	0,0072%	4,3667%
. . <i>Educação</i>	0,1427%	0,0058%	4,0506%
. . <i>Leitura</i>	0,4639%	0,0015%	0,3161%
. SAÚDE	0,2382%	0,0269%	11,2977%
. . <i>Assistência Médica</i>	0,1921%	0,0156%	8,1103%
. . <i>Aparelhos</i>	0,0000%	0,0000%	0,0577%
. . <i>Medicamentos e Produtos Farmacêuticos</i>	0,3622%	0,0113%	3,1298%
. RECREAÇÃO	0,2855%	0,0036%	1,2501%
. . <i>Produtos</i>	0,1396%	0,0011%	0,8153%
. . <i>Serviços</i>	0,5590%	0,0024%	0,4348%
. DESPESAS PESSOAIS	0,3214%	0,0131%	4,0639%
. . <i>Higiene e Beleza</i>	-0,3879%	-0,0095%	2,4362%
. . <i>Fumo e Acessórios</i>	1,3830%	0,0225%	1,6277%
. DESPESAS DIVERSAS	2,2982%	0,0065%	0,2841%
. . <i>Animais</i>	2,6933%	0,0065%	0,2424%
. . <i>Comunicação</i>	0,0000%	0,0000%	0,0417%

Fonte: DIEESE

ÍNDICE DO CUSTO DE VIDA NO MUNICÍPIO DE SÃO PAULO - ICV DIEESE
FEVEREIRO DE 2004

ESTRATO 3 - FAMÍLIAS COM RENDA SUPERIOR (RENDA MÉDIA = R\$ 2.792,90)

DENOMINAÇÃO	VARIAÇÃO	CONTRIBUIÇÃO	PONDERAÇÃO
TOTAL GERAL	-0,1254%	-0,1254%	100,0000%
. ALIMENTAÇÃO	-0,4767%	-0,1072%	22,4808%
. . <i>Produtos in natura e semi-elaborados</i>	-0,9663%	-0,0815%	8,4353%
. . <i>Indústria da Alimentação</i>	-0,4681%	-0,0398%	8,5038%
. . <i>Alimentação Fora do Domicílio</i>	0,2554%	0,0142%	5,5418%
. HABITAÇÃO	-0,0402%	-0,0091%	22,6150%
. . <i>Locação, Impostos e Condomínio</i>	-0,1843%	-0,0120%	6,5251%
. . <i>Operação do Domicílio</i>	-0,0972%	-0,0124%	12,7303%
. . <i>Conservação do Domicílio</i>	0,4555%	0,0153%	3,3596%
. EQUIPAMENTO DOMÉSTICO	0,1864%	0,0077%	4,1137%
. . <i>Eletrodomésticos e Equipamentos</i>	0,3137%	0,0064%	2,0440%
. . <i>Utensílios Domésticos</i>	-0,1665%	-0,0009%	0,5619%
. . <i>Móveis</i>	0,1235%	0,0016%	1,2609%
. . <i>Rouparia</i>	0,2569%	0,0006%	0,2468%
. TRANSPORTES	-0,2706%	-0,0466%	17,2178%
. . <i>Individual</i>	-0,3292%	-0,0466%	14,1542%
. . <i>Coletivo</i>	0,0000%	0,0000%	3,0636%
. VESTUÁRIO	-1,0972%	-0,0381%	3,4682%
. . <i>Roupas</i>	-0,9163%	-0,0205%	2,2412%
. . <i>Calçados</i>	-1,5493%	-0,0158%	1,0205%
. . <i>Acessórios</i>	-0,8263%	-0,0017%	0,2065%
. EDUCAÇÃO E LEITURA	0,1573%	0,0154%	9,7774%
. . <i>Educação</i>	0,1267%	0,0116%	9,1357%
. . <i>Leitura</i>	0,5938%	0,0038%	0,6416%
. SAÚDE	0,2381%	0,0359%	15,0812%
. . <i>Assistência Médica</i>	0,2299%	0,0294%	12,7829%
. . <i>Aparelhos</i>	0,0000%	0,0000%	0,0503%
. . <i>Medicamentos e Produtos Farmacêuticos</i>	0,2900%	0,0065%	2,2480%
. RECREAÇÃO	0,1695%	0,0030%	1,7901%
. . <i>Produtos</i>	0,0182%	0,0002%	1,1787%
. . <i>Serviços</i>	0,4612%	0,0028%	0,6114%
. DESPESAS PESSOAIS	0,1767%	0,0054%	3,0700%
. . <i>Higiene e Beleza</i>	-0,4438%	-0,0090%	2,0335%
. . <i>Fumo e Acessórios</i>	1,3940%	0,0144%	1,0365%
. DESPESAS DIVERSAS	2,0884%	0,0081%	0,3858%
. . <i>Animais</i>	2,6933%	0,0081%	0,2991%
. . <i>Comunicação</i>	0,0000%	0,0000%	0,0867%

Fonte: DIEESE

VARIAÇÃO ACUMULADA DOS ITENS COMPONENTES DO ICV - DIEESE
FEVEREIRO DE 2004
ÍNDICE GERAL

DENOMINAÇÃO	MENSAL 02/04	TRIMESTRAL 12/03 – 02/04	SEMESTRAL 09/03 – 02/04	NO ANO 01/04 – 02/04	ANUAL 03/03 - 02/04
TOTAL GERAL	-0,1832%	1,5933%	3,6274%	1,2735%	6,3612%
.ALIMENTAÇÃO	-0,5874%	1,0567%	3,7222%	0,3475%	5,0802%
.Produtos in natura e semi-elaborados	-0,9188%	2,2571%	6,7833%	0,8645%	4,2615%
.Indústria da Alimentação	-0,6297%	-0,2927%	0,1989%	-0,6615%	4,3652%
.Alimentação Fora do Domicílio	0,2918%	1,2523%	4,6987%	1,3698%	8,6983%
.HABITAÇÃO	-0,0727%	-0,2638%	2,1342%	-0,1912%	9,6991%
.Locação, Impostos e Condomínio	-0,2502%	-0,8703%	0,7732%	-0,5714%	5,0709%
.Operação do Domicílio	-0,0932%	-0,1081%	3,1296%	-0,1276%	12,2788%
.Conservação do Domicílio	0,3695%	0,2688%	0,5757%	0,2886%	8,2454%
.EQUIPAMENTO DOMÉSTICO	0,2400%	1,0279%	1,0760%	0,9062%	3,7022%
.Eletrodomésticos e Equipamentos	0,3434%	0,5452%	0,0284%	0,8600%	1,1831%
.Utensílios Domésticos	-0,0813%	0,7010%	1,2733%	0,2351%	9,2768%
.Móveis	0,1328%	1,6267%	2,3573%	1,0754%	5,5363%
.Rouparia	0,5154%	3,1281%	3,9397%	1,8931%	6,9490%
.TRANSPORTES	-0,2993%	0,3147%	1,0772%	0,1781%	-4,6275%
.Individual	-0,4161%	0,3464%	0,6952%	0,1563%	-7,4312%
.Coletivo	0,0000%	0,2337%	2,0658%	0,2337%	3,3714%
.VESTUÁRIO	-0,9925%	-1,2983%	-1,1365%	-1,6171%	3,8324%
.Roupas	-0,7232%	-1,4174%	-0,9963%	-1,4897%	2,8486%
.Calçados	-1,5147%	-0,8521%	-1,4664%	-1,7502%	6,3198%
.EDUCAÇÃO E LEITURA	0,1613%	9,3689%	9,7197%	8,7208%	10,7685%
.Educação	0,1334%	9,9310%	10,1857%	9,2799%	10,8809%
.Leitura	0,5606%	1,9469%	3,4873%	1,3385%	9,2008%
.SAÚDE	0,2407%	4,0171%	7,9150%	4,0298%	15,9982%
.Assistência Médica	0,2199%	4,9573%	9,2766%	4,9742%	17,0133%
.Medicamentos e Produtos Farmacêuticos	0,3249%	0,6204%	3,0936%	0,6185%	12,5208%
.RECREAÇÃO	0,2200%	1,6147%	3,9210%	1,3634%	9,1078%
.Produtos	0,0957%	0,7373%	1,1702%	1,3887%	6,1587%
.Serviços	0,4650%	3,3838%	9,7757%	1,3136%	15,3935%
.DESPESAS PESSOAIS	0,2406%	3,5750%	5,1499%	1,5663%	9,0362%
.Higiene e Beleza	-0,4373%	-0,7871%	-0,2857%	-0,8323%	6,9853%
.Fumo e Acessórios	1,3834%	11,7059%	15,5547%	5,8029%	12,6946%
.DESPESAS DIVERSAS	2,1868%	0,6897%	2,4920%	3,0202%	24,7301%
.Animais	2,6933%	0,8466%	1,0799%	3,7268%	27,9162%
.Comunicação	0,0000%	0,0000%	8,7497%	0,0000%	12,7524%

Fonte: DIEESE

VARIAÇÃO ACUMULADA DOS ITENS COMPONENTES DO ICV - DIEESE
FEVEREIRO DE 2004
ESTRATO 1

DENOMINAÇÃO	MENSAL 02/04	TRIMESTRAL 12/03 – 02/04	SEMESTRAL 09/03 – 02/04	NO ANO 01/04 – 02/04	ANUAL 03/03 - 02/04
TOTAL GERAL	-0,2757%	1,0639%	3,3383%	0,6995%	6,4576%
.ALIMENTAÇÃO	-0,7559%	0,8486%	3,2146%	0,1313%	4,1512%
<i>.Produtos in natura e semi-elaborados</i>	-0,8818%	2,2028%	6,2562%	0,8801%	4,6767%
<i>.Indústria da Alimentação</i>	-0,8957%	-0,7334%	-0,4318%	-1,0236%	2,3561%
<i>.Alimentação Fora do Domicílio</i>	0,4090%	0,9175%	4,2742%	1,2726%	9,1645%
.HABITAÇÃO	-0,0986%	-0,3887%	2,7240%	-0,2662%	8,5054%
<i>.Locação, Impostos e Condomínio</i>	-0,3677%	-1,3921%	-0,1383%	-0,8206%	2,6573%
<i>.Operação do Domicílio</i>	-0,0892%	-0,1452%	4,0820%	-0,1696%	10,5249%
<i>.Conservação do Domicílio</i>	0,5113%	0,5051%	1,0676%	0,4755%	10,5833%
.EQUIPAMENTO DOMÉSTICO	0,2115%	0,5837%	0,7687%	0,8644%	3,7618%
<i>.Eletrodomésticos e Equipamentos</i>	0,5603%	0,4158%	0,2765%	1,1119%	1,7047%
<i>.Utensílios Domésticos</i>	0,3798%	0,4110%	0,8328%	0,1746%	11,3994%
<i>.Móveis</i>	-0,6819%	0,3972%	1,2644%	0,4516%	4,0855%
<i>.Rouparia</i>	0,3672%	3,7592%	3,5455%	2,0130%	6,0497%
.TRANSPORTES	-0,1164%	0,1520%	1,0249%	0,1027%	-0,5663%
<i>.Individual</i>	-0,3720%	0,1939%	0,4829%	0,0360%	-9,8331%
<i>.Coletivo</i>	0,0000%	0,1332%	1,2727%	0,1332%	4,2943%
.VESTUÁRIO	-0,9013%	-1,1226%	-1,1696%	-1,4186%	3,5706%
<i>.Roupas</i>	-0,4994%	-1,1894%	-0,9899%	-1,1321%	2,5433%
<i>.Calçados</i>	-1,4911%	-0,8532%	-1,5310%	-1,7215%	5,8827%
.EDUCAÇÃO E LEITURA	0,1467%	9,0052%	9,8116%	7,9395%	10,8023%
<i>.Educação</i>	0,1541%	9,5020%	10,0857%	8,3729%	10,8552%
<i>.Leitura</i>	0,0000%	0,0000%	4,6399%	0,0000%	9,7651%
.SAÚDE	0,2527%	3,5552%	7,2508%	3,5926%	15,9631%
<i>.Assistência Médica</i>	0,2055%	5,3004%	9,7378%	5,3450%	17,8658%
<i>.Medicamentos e Produtos Farmacêuticos</i>	0,3335%	0,7021%	3,2507%	0,7282%	12,8495%
.RECREAÇÃO	0,3096%	0,8625%	4,9092%	0,7489%	10,5787%
<i>.Produtos</i>	0,2698%	0,0775%	0,6397%	0,6192%	6,9985%
<i>.Serviços</i>	0,3998%	2,6864%	16,0595%	1,0436%	19,6445%
.DESPESAS PESSOAIS	0,3234%	4,3976%	6,0509%	1,9754%	9,7466%
<i>.Higiene e Beleza</i>	-0,4881%	-0,7288%	-0,4378%	-0,8424%	7,3905%
<i>.Fumo e Acessórios</i>	1,3621%	11,6433%	15,5118%	5,7522%	12,8581%
.DESPESAS DIVERSAS	2,3186%	0,7307%	1,7298%	3,2039%	25,9438%
<i>.Animais</i>	2,6933%	0,8466%	1,0799%	3,7268%	27,9162%
<i>.Comunicação</i>	0,0000%	0,0000%	6,0623%	0,0000%	14,7069%

Fonte: DIEESE

VARIAÇÃO ACUMULADA DOS ITENS COMPONENTES DO ICV-DIEESE
FEVEREIRO DE 2004
ESTRATO 2

DENOMINAÇÃO	MENSAL 02/04	TRIMESTRAL 12/03 – 02/04	SEMESTRAL 09/03 – 02/04	NO ANO 01/04 – 02/04	ANUAL 03/03 - 02/04
TOTAL GERAL	-0,2585%	1,2295%	3,3152%	0,8519%	5,8386%
.ALIMENTAÇÃO	-0,6439%	1,1597%	3,6902%	0,3575%	4,6855%
<i>.Produtos in natura e semi-elaborados</i>	-0,8451%	2,4322%	6,8244%	1,0149%	4,3220%
<i>.Indústria da Alimentação</i>	-0,6991%	-0,4248%	-0,0354%	-0,7432%	3,8737%
<i>.Alimentação Fora do Domicílio</i>	0,3055%	1,7599%	5,0454%	1,5965%	8,9248%
.HABITAÇÃO	-0,1193%	-0,3976%	2,3248%	-0,2771%	8,9820%
<i>.Locação, Impostos e Condomínio</i>	-0,3405%	-1,2364%	0,1134%	-0,7643%	3,0705%
<i>.Operação do Domicílio</i>	-0,0859%	-0,1215%	3,6891%	-0,1441%	11,7636%
<i>.Conservação do Domicílio</i>	0,1372%	-0,1299%	0,1590%	0,0051%	7,7194%
.EQUIPAMENTO DOMÉSTICO	0,2932%	1,1106%	0,9326%	0,9630%	3,1714%
<i>.Eletrodomésticos e Equipamentos</i>	0,2308%	0,4410%	-0,4604%	0,7400%	0,2197%
<i>.Utensílios Domésticos</i>	-0,2600%	0,8223%	1,1242%	0,2302%	8,5578%
<i>.Móveis</i>	0,4639%	2,1220%	2,8177%	1,4242%	6,4012%
<i>.Rouparia</i>	0,9461%	3,2827%	5,5015%	2,0784%	9,6643%
.TRANSPORTES	-0,4593%	-0,1565%	0,4486%	-0,2573%	-4,8662%
<i>.Individual</i>	-0,7668%	-0,3840%	0,0577%	-0,5520%	-8,9405%
<i>.Coletivo</i>	0,0000%	0,1826%	1,0336%	0,1826%	1,8930%
.VESTUÁRIO	-0,8787%	-0,9409%	-0,7602%	-1,3663%	4,6185%
<i>.Roupas</i>	-0,4503%	-0,8622%	-0,4731%	-1,0251%	3,6664%
<i>.Calçados</i>	-1,5510%	-0,7886%	-1,1614%	-1,7769%	6,5070%
.EDUCAÇÃO E LEITURA	0,1660%	8,8766%	9,4139%	8,0594%	10,5468%
<i>.Educação</i>	0,1427%	9,4898%	9,9088%	8,6442%	10,7039%
<i>.Leitura</i>	0,4639%	1,6072%	3,4623%	1,1062%	8,5800%
.SAÚDE	0,2382%	3,8566%	7,8442%	3,8681%	16,4726%
<i>.Assistência Médica</i>	0,1921%	5,1905%	9,8830%	5,2147%	18,1708%
<i>.Medicamentos e Produtos Farmacêuticos</i>	0,3622%	0,6332%	3,0463%	0,6149%	12,5859%
.RECREAÇÃO	0,2855%	1,7347%	4,5134%	1,3540%	9,2970%
<i>.Produtos</i>	0,1396%	0,7083%	1,4220%	1,2918%	5,6927%
<i>.Serviços</i>	0,5590%	3,7083%	10,8199%	1,4705%	16,7292%
.DESPESAS PESSOAIS	0,3214%	4,0464%	5,6402%	1,7615%	9,4466%
<i>.Higiene e Beleza</i>	-0,3879%	-0,5885%	-0,1839%	-0,8139%	7,3466%
<i>.Fumo e Acessórios</i>	1,3830%	11,7053%	15,5558%	5,8017%	12,6887%
.DESPESAS DIVERSAS	2,2982%	0,7243%	1,7830%	3,1754%	25,8203%
<i>.Animais</i>	2,6933%	0,8466%	1,0799%	3,7268%	27,9162%
<i>.Comunicação</i>	0,0000%	0,0000%	6,1952%	0,0000%	14,6047%

Fonte: DIEESE

VARIAÇÃO ACUMULADA DOS ITENS COMPONENTES DO ICV - DIEESE
FEVEREIRO DE 2004
ESTRATO 3

DENOMINAÇÃO	MENSAL 02/04	TRIMESTRAL 12/03 – 02/04	SEMESTRAL 09/03 – 02/04	NO ANO 01/04 – 02/04	ANUAL 03/03 - 02/04
TOTAL GERAL	-0,1254%	1,9074%	3,8431%	1,6271%	6,5789%
.ALIMENTAÇÃO	-0,4767%	1,1184%	3,9107%	0,4795%	5,5895%
<i>.Produtos in natura e semi-elaborados</i>	-0,9663%	2,3016%	7,0276%	0,9006%	3,8028%
<i>.Indústria da Alimentação</i>	-0,4681%	-0,0233%	0,5691%	-0,4513%	5,5289%
<i>.Alimentação Fora do Domicílio</i>	0,2554%	1,1188%	4,6247%	1,2866%	8,4917%
.HABITAÇÃO	-0,0402%	-0,1588%	1,8799%	-0,1252%	10,3846%
<i>.Locação, Impostos e Condomínio</i>	-0,1843%	-0,5911%	1,2691%	-0,4309%	6,5159%
<i>.Operação do Domicílio</i>	-0,0972%	-0,0875%	2,5249%	-0,1034%	13,1439%
<i>.Conservação do Domicílio</i>	0,4555%	0,4134%	0,6645%	0,3870%	8,0283%
.EQUIPAMENTO DOMÉSTICO	0,1864%	1,0843%	1,2306%	0,8833%	3,9282%
<i>.Eletrodomésticos e Equipamentos</i>	0,3137%	0,6325%	0,1807%	0,8386%	1,4965%
<i>.Utensílios Domésticos</i>	-0,1665%	0,7605%	1,4638%	0,2426%	8,9401%
<i>.Móveis</i>	0,1235%	1,6092%	2,3560%	1,0715%	5,4655%
<i>.Rouparia</i>	0,2569%	2,9502%	3,8840%	1,7642%	6,0340%
.TRANSPORTES	-0,2706%	0,5162%	1,3268%	0,3536%	-5,0230%
<i>.Individual</i>	-0,3292%	0,5524%	0,8636%	0,3545%	-6,7901%
<i>.Coletivo</i>	0,0000%	0,3491%	3,5157%	0,3491%	4,0604%
.VESTUÁRIO	-1,0972%	-1,4968%	-1,3339%	-1,7302%	3,5282%
<i>.Roupas</i>	-0,9163%	-1,6289%	-1,1869%	-1,6446%	2,6507%
<i>.Calçados</i>	-1,5493%	-0,9790%	-1,7783%	-1,8205%	6,1885%
.EDUCAÇÃO E LEITURA	0,1573%	9,4737%	9,7451%	8,8971%	10,7858%
<i>.Educação</i>	0,1267%	10,0375%	10,2144%	9,4667%	10,8847%
<i>.Leitura</i>	0,5938%	2,0638%	3,4980%	1,4185%	9,4040%
.SAÚDE	0,2381%	4,1752%	8,0823%	4,1840%	15,8735%
<i>.Assistência Médica</i>	0,2299%	4,8565%	9,0611%	4,8670%	16,5989%
<i>.Medicamentos e Produtos Farmacêuticos</i>	0,2900%	0,5632%	3,0131%	0,5630%	12,2500%
.RECREAÇÃO	0,1695%	1,7057%	3,5680%	1,4452%	8,7960%
<i>.Produtos</i>	0,0182%	0,8042%	1,1525%	1,5002%	6,1680%
<i>.Serviços</i>	0,4612%	3,4821%	8,5436%	1,3397%	14,2240%
.DESPESAS PESSOAIS	0,1767%	3,0698%	4,6188%	1,3397%	8,6189%
<i>.Higiene e Beleza</i>	-0,4438%	-0,9204%	-0,2886%	-0,8439%	6,6538%
<i>.Fumo e Acessórios</i>	1,3940%	11,7384%	15,5765%	5,8291%	12,6161%
.DESPESAS DIVERSAS	2,0884%	0,6591%	2,8538%	2,8833%	24,0584%
<i>.Animais</i>	2,6933%	0,8466%	1,0799%	3,7268%	27,9162%
<i>.Comunicação</i>	0,0000%	0,0000%	9,6780%	0,0000%	12,0756%

Fonte: DIEESE