

São Paulo, 10 de outubro de 2006

NOTA À IMPRENSA

Considerações sobre inflação e estabilidade de preços

As taxas anuais do Índice do Custo de Vida (ICV), calculado pelo DIEESE – Departamento Intersindical de Estatística e Estudos Socioeconômicos –, no período de janeiro de 2003 a setembro de 2006, revelam diminuição sistemática do patamar inflacionário. De um modo geral, a análise mensal destas taxas aponta queda em quase todos os meses do ano, principalmente, nos do 2º semestre. Isto indica que a inflação deixou de ser um problema (Tabela 1 e Gráfico 1).

A comparação das taxas anuais observadas em 2003 com as equivalentes de 2006 aponta diferenças acima de -10 pontos percentuais em todos os meses de janeiro a setembro. As quedas mais acentuadas foram apuradas em: maio (-15,83 pp), junho (-14,86 pp) e abril (-14,84 pp). As diferenças de 2006 frente a 2004 revelam recuos menos intensos em comparação com o ano de 2003. Porém, alguns meses destacam-se, tais como agosto (-5,01pp), julho (-4,45 pp) e setembro (-4,32 pp). Em relação ao ano passado, 2005, as taxas de 2006 demonstraram uma diminuição maior, com diferenças marcantes nos meses de maio (-5,99 pp), abril (-5,24 pp) e junho (-4,64 pp.).

O que se pode depreender desta análise é uma queda nítida, ano a ano, do patamar inflacionário. Para verificar se esta queda veio acompanhada de maior estabilidade nos preços de mercado, foram estabelecidos alguns parâmetros de comportamento de preços. As hipóteses consideradas são:

- Deflação taxa < -1,0%
- Estabilidade taxa entre $\pm 1,0\%$
- Inflação taxa > 1,0%

Os 594 itens do ICV-DIEESE foram agrupados, mês a mês, de acordo com os parâmetros de estabilidade e foram calculadas as porcentagens, segundo o seu comportamento (Tabela 2 e Gráfico 2).

A análise destes dados aponta um aumento na “estabilidade” de preços ao longo destes quatro anos. Em 2003, 45,1% dos itens, em média, apresentou desempenho “estável”, porcentagem esta que aumenta nos anos seguintes: 50,5%, em 2004; 53,1%, em 2005; e 54,2%, em 2006. Em outras palavras, a maioria, dos preços de mercado está com variação em torno de zero.

Por outro lado, a quantidade de itens com desempenho “inflacionário” caiu de forma acentuada neste período. Em 2003, em torno de 38,2% dos preços tiveram

aumento acima de 1,0%. Nos anos seguintes, esta porcentagem diminuiu para 30,9%, em 2004; 27,7%, em 2005 e chega a atingir apenas 22,1%, em 2006.

Cabe salientar que a porcentagem daqueles com comportamento “deflacionário” manteve-se relativamente estável, com pequeno aumento em sua participação: em 2003 foi de 16,7%; em 2004 correspondeu a 18,5%; em 2005 totalizou 19,2% e em 2006 chegou a 23,7%.

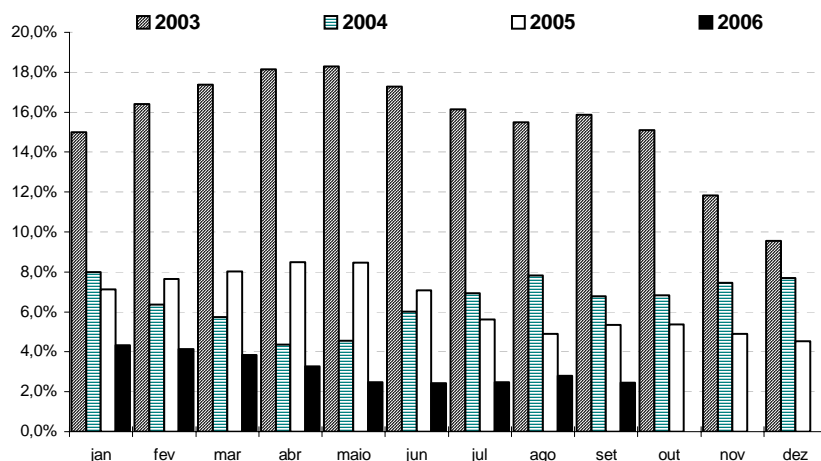
Esta análise permite afirmar que o aumento da estabilidade, ao longo destes quatro anos deve-se, principalmente, à mudança no comportamento de preços com desempenho “inflacionário”, cuja porcentagem diminuiu de 38,2% em 2003 para 22,1% em 2006, diferença muito superior em relação aos itens com “deflação”, que passaram de 16,7% em 2003, para 23,7% em 2006.

TABELA 1
ICV-DIEESE
Taxas anuais mensais
Município de São Paulo
jan/03 a set/06

Ano Mês	2003 %	2004 %	2005 %	2006 %
jan	15,0	8,00	7,12	4,34
fev	16,4	6,36	7,66	4,13
mar	17,4	5,74	8,03	3,83
abr	18,1	4,36	8,50	3,26
maio	18,3	4,56	8,46	2,47
jun	17,3	6,01	7,08	2,44
jul	16,1	6,92	5,61	2,47
ago	15,5	7,81	4,89	2,80
set	15,9	6,78	5,34	2,46
out	15,1	6,84	5,37	
nov	11,8	7,46	4,90	
dez	9,56	7,70	4,54	

Fonte: DIEESE

GRÁFICO 4
ICV-DIEESE
Taxas anuais mensais
Município de São Paulo
jan/03 a set/06

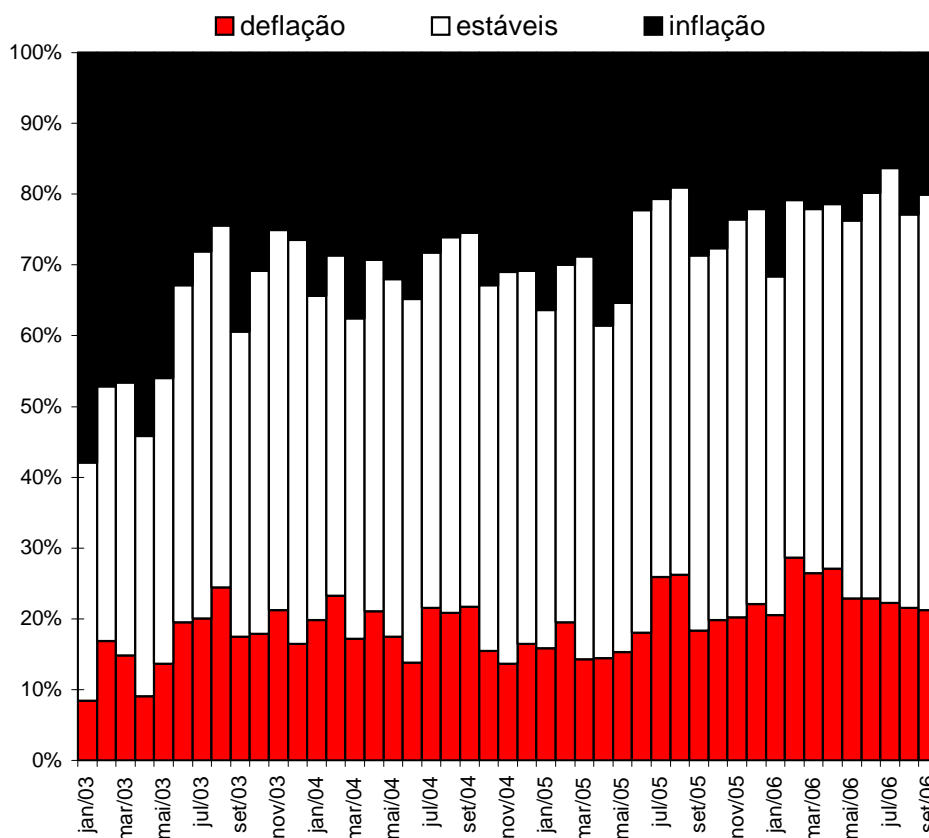


Fonte: DIEESE

TABELA 2
ICV-DIEESE
Parâmetros de Estabilidade
Município de São Paulo – janeiro 2003 a setembro 2006

mês/ano	Deflação %	Estáveis %	Inflação %	mês/ano	Deflação %	Estáveis %	Inflação %
jan/03	8,4	33,7	57,9	jan/05	15,8	47,8	36,4
fev/03	16,8	36,0	47,1	fev/05	19,5	50,5	30,0
mar/03	14,8	38,6	46,6	mar/05	14,3	56,9	28,8
abr/03	9,1	36,7	54,2	abr/05	14,5	47,0	38,6
mai/03	13,6	40,4	46,0	mai/05	15,3	49,3	35,4
jun/03	19,5	47,6	32,8	jun/05	18,0	59,8	22,2
jul/03	20,0	51,9	28,1	jul/05	25,9	53,4	20,7
ago/03	24,4	51,2	24,4	ago/05	26,3	54,7	19,0
set/03	17,5	43,1	39,4	set/05	18,4	53,0	28,6
out/03	17,8	51,3	30,8	out/05	19,9	52,5	27,6
nov/03	21,2	53,7	25,1	nov/05	20,2	56,2	23,6
dez/03	16,5	57,1	26,4	dez/05	22,1	55,9	22,1
jan/04	19,9	45,8	34,3	jan/06	20,5	47,8	31,6
fev/04	23,2	48,1	28,6	fev/06	28,6	50,5	20,9
mar/04	17,2	45,3	37,5	mar/06	26,4	51,5	22,1
abr/04	21,0	49,7	29,3	abr/06	27,1	51,5	21,4
mai/04	17,5	50,5	32,0	mai/06	22,9	53,4	23,7
jun/04	13,8	51,3	34,8	jun/06	22,9	57,2	19,9
jul/04	21,5	50,2	28,3	jul/06	22,2	61,4	16,3
ago/04	20,9	53,0	26,1	ago/06	21,5	55,6	22,9
set/04	21,7	52,9	25,4	set/06	21,2	58,8	20,0
out/04	15,5	51,7	32,8				
nov/04	13,6	55,4	31,0				
dez/04	16,5	52,7	30,8				

Gráfico 2
ICV-DIEESE
Parâmetros de Estabilidade
Município de São Paulo – janeiro 2003 a setembro 2006



Fonte: DIEESE