

São Paulo, 5 de outubro de 2010

NOTA À IMPRENSA

Alimentos voltam a subir em setembro

Em setembro, o aumento dos preços, no município de São Paulo, teve aceleração e a taxa do Índice do Custo de Vida – ICV - calculado pelo DIEESE – Departamento Intersindical de Estatística e Estudos Socioeconômicos – chegou a 0,53%, com alta de 0,28 pontos percentuais (pp) em relação a agosto (0,25%). Neste mês, as taxas por estrato de renda¹ mantêm uma correlação negativa com o poder aquisitivo das famílias, registrando alta de 0,61%, para o estrato 1; de 0,59% para o estrato 2 e menor para o estrato 3, cuja taxa ficou em 0,49%.

Alimentação (1,03%) e **Habitação (0,87%)** foram os grupos que tiveram os maiores aumentos, e juntos contribuíram com 0,49 pp no cálculo da taxa de setembro. Variações menores foram observadas nos grupos: **Despesas Pessoais (0,28%)**, **Vestuário (0,20%)** e **Transporte (0,11%)**. Apenas na **Saúde (- 0,06%)** houve queda de preços (Tabela 1 e Gráfico 1).

Quando se compara a taxa apurada para a **Alimentação (1,03%)**, em setembro, com a de agosto (0,04%), verifica-se uma elevação de 0,99 pp. Os subgrupos com maiores aumentos em relação ao mês anterior foram: produtos *in natura* e semielaborados (1,76%) e produtos da indústria alimentícia (0,42%), com acréscimo em suas taxas, respectivamente, de 2,10 pp e 0,30 pp. A alimentação fora do domicílio (0,55%) foi o único subgrupo com taxa menor que a do mês anterior, com um recuo de 0,15 pp.

Os itens que compõem o subgrupo produtos *in natura* e semielaborados apresentaram comportamento bem diferenciado:

- Carne (5,13%), com alta maior para a carne bovina (5,33%) e menor para a suína (1,21%);
- Frutas (4,10%), com o registro de elevações acentuadas no limão (21,70%) e laranja (5,32%);
- Aves e ovos (1,97%), cujo aumento derivou da alta nas aves (2,73%), já que houve queda nos ovos (-1,39%);

¹ O estrato 1 corresponde à estrutura de gastos de 1/3 das famílias mais pobres (renda média = R\$ 377,49*); o estrato 2 contempla os gastos das famílias com nível intermediário de rendimento (renda média = R\$ 934,17*) e o 3º estrato reúne aquelas de maior poder aquisitivo (renda média = R\$ 2.792,90*). A renda média tem por base valores vigentes em junho de 1996.

- Hortaliças (-1,41%), cuja queda foi generalizada em todos os seus produtos;
- Grãos (-2,18%), caso em que houve baixa em ambos os produtos: feijão (-4,09%) e arroz (-1,55%) e
- Raízes e Tubérculos (-10,53%), com o registro de redução acentuada no preço da cebola (-21,96%) e batata (-8,95%).

O subgrupo da indústria da alimentação teve aumento de 0,42%, e alguns dos produtos apresentaram taxas relativamente altas, como no caso dos óleos (5,29%), farinha de trigo (2,74%), macarrão (2,31%) e pão francês (1,38%). A alimentação fora do domicílio subiu 0,55%, resultado de elevação de 0,44%, nos lanches e de 0,64%, para a refeição principal.

TABELA 1
Índice do Custo de Vida (ICV-DIEESE)
Taxas, contribuições e porcentagem por grupos e subgrupos setembro de 2010
Município de São Paulo

Grupos e subgrupos	Variação (%)	Contribuição (pp.)	Ponderação (%)
Total Geral	0,53	0,53	100,00
. Alimentação	1,03	0,29	27,79
In natura e semielaborados	1,76	0,21	12,07
Indústria da alimentação	0,42	0,04	9,86
Fora do domicílio	0,55	0,03	5,86
. Habitação	0,87	0,20	23,38
Locação, impostos e condomínio	1,05	0,07	6,54
Operação	0,96	0,13	13,25
Conservação	0,24	0,01	3,58
. Transporte	0,11	0,02	15,46
Individual	0,12	0,01	10,59
Coletivo	0,07	0,00	4,87
. Despesas Pessoais	0,28	0,01	3,84
Higiene e beleza	0,50	0,01	2,08
Fumo e acessórios	0,02	0,00	1,76
. Saúde	-0,06	-0,01	14,28
Assistência médica	0,01	0,00	11,41
Medicamentos e produtos farmacêuticos	-0,37	-0,01	2,83

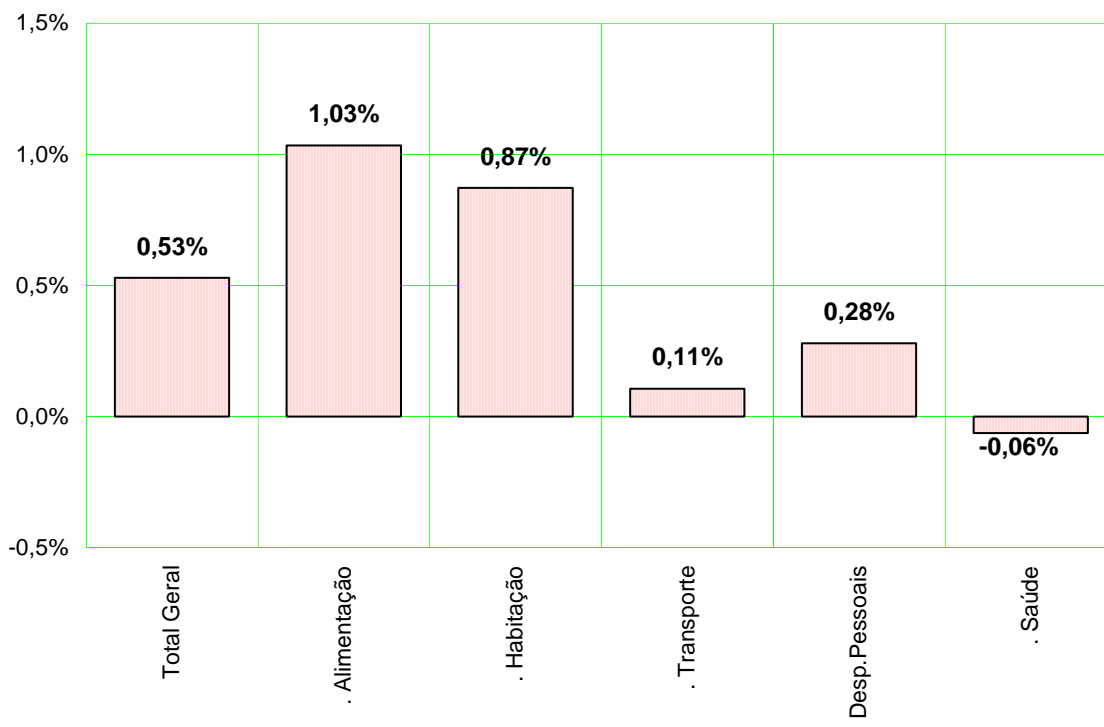
Fonte: DIEESE

Na **Habitação (0,87%)**, o aumento foi resultado dos reajustes nos subgrupos: locação, impostos e condomínio (1,05%) e operação do domicílio (0,96%). Para o primeiro, a alta deveu-se ao condomínio (1,66%) e IPTU (2,22%); no segundo, foi consequência dos reajustes na tarifa de água e esgoto (4,12%) e nos serviços domésticos (1,41%). O subgrupo da conservação do domicílio (0,24%) teve pouca alteração em seus valores.

O aumento no **Transporte (0,11%)** se deu, basicamente, no subgrupo individual (0,12%), resultado do reajuste do álcool (1,50%); pois no coletivo (0,07%) praticamente não houve alteração nas tarifas.

A pequena queda registrada na **Saúde (-0,06%)** deve-se à redução verificada no subgrupo referente aos medicamentos e produtos farmacêuticos (-0,37%).

GRÁFICO 1
Índice do Custo de Vida (ICV-DIEESE)
Taxas dos grupos de setembro de 2010
Município de São Paulo



Fonte: DIEESE

Índices por estrato de renda

Além do índice geral, o DIEESE calcula ainda mais três indicadores de inflação, segundo tercis da renda das famílias paulistanas. Em setembro, a taxa mais elevada – de 0,61% - foi apurada para as famílias mais pobres; para as famílias com nível intermediário de rendimento (estrato 2) o aumento foi de 0,59%, enquanto para as de maior poder aquisitivo a taxa ficou em 0,49%. Em comparação com as variações apuradas em agosto, todas as taxas de setembro foram mais elevadas, com diferença de 0,44 pp, para o estrato 1; de 0,35 pp, para o 2 e de 0,21 pp, para o 3 (Tabela 2).

TABELA 2
Índice do Custo de Vida (ICV-DIEESE)
Taxa Geral e por estrato de renda
Município de São Paulo – agosto e setembro de 2010

Índices	agosto/10 (%)	setembro/10 (%)	Diferença (pp)
Geral	0,25	0,53	0,28
Estrato 1	0,17	0,61	0,44
Estrato 2	0,24	0,59	0,35
Estrato 3	0,28	0,49	0,21

Fonte: DIEESE

Resultados da inflação nas taxas por estrato

As diferentes taxas inflacionárias por estrato de renda resultam da forma diversa de as famílias distribuírem seus gastos, que varia de acordo com seu poder aquisitivo e com as variações de preços dos bens e serviços. (Tabela 3 e Gráfico 2)

A alta na **Alimentação (1,03%)**, que teve origem, principalmente, nos produtos *in natura* e semielaborados, tais como as carnes bovinas e de frango, afetou mais as famílias dos estratos 1 e 2, com contribuições no cálculo de suas taxas de 0,34 pp e 0,35 pp, respectivamente. O impacto na taxa do 3º estrato foi menor, ou seja, 0,25 pp.

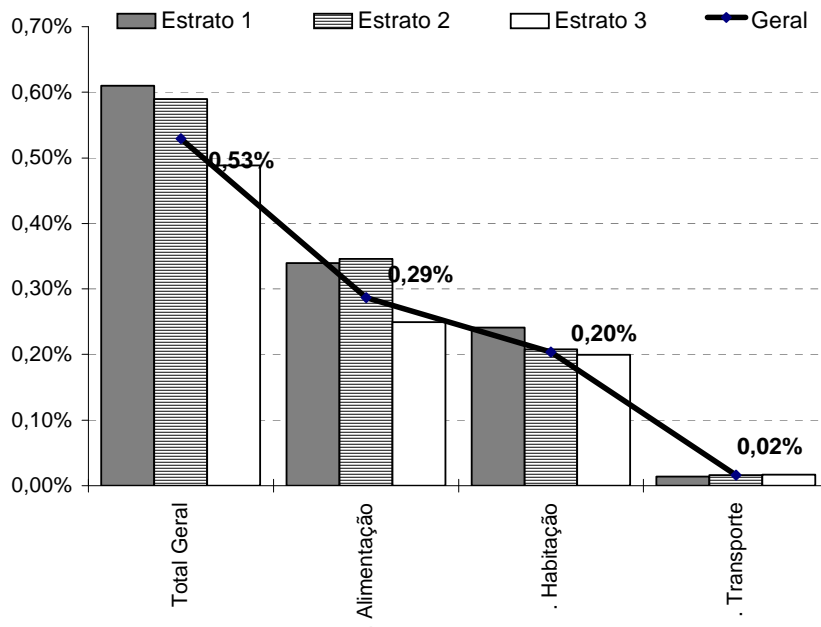
Na **Habitação (0,87%)**, a elevação teve origem em aumentos ocorridos nas tarifas de água/esgoto, condomínio, impostos e serviços domésticos que vieram a se refletir no cálculo das taxas por estrato de renda, de forma decrescente com o poder aquisitivo das famílias: estrato 1, 0,24 pp; estrato 2, 0,21 pp e estrato 3, 0,20 pp.

TABELA 3
Índice do Custo de Vida (ICV-DIEESE)
Taxas e contribuições geral e por estrato de renda
Município de São Paulo – setembro de 2010

Grupos	Geral		Estrato 1		Estrato 2		Estrato 3	
	Taxa (%)	Contribuição (pp)	Taxa (%)	Contribuição (pp.)	Taxa (%)	Contribuição (pp)	Taxa (%)	Contribuição (pp)
Total Geral	0,53	0,53	0,61	0,61	0,59	0,59	0,49	0,49
. Alimentação	1,03	0,29	0,93	0,34	1,07	0,35	1,06	0,25
. Habitação	0,87	0,20	0,94	0,24	0,88	0,21	0,88	0,20
. Transporte	0,11	0,02	0,13	0,01	0,11	0,02	0,10	0,02
. Despesas Pessoais	0,28	0,01	0,21	0,01	0,28	0,01	0,29	0,01
. Despesas Diversas	1,59	0,01	1,69	0,01	1,67	0,01	1,52	0,01
. Educação e Leitura	0,07	0,01	0,07	0,00	0,08	0,00	0,07	0,01
. Vestuário	0,20	0,01	0,23	0,01	0,14	0,00	0,18	0,00
. Equipamento Doméstico	0,08	0,00	-0,03	0,00	-0,01	0,00	0,16	0,00
. Recreação	0,04	0,00	0,04	0,00	0,05	0,00	0,04	0,00
. Saúde	-0,06	-0,01	-0,10	-0,01	-0,05	-0,01	-0,06	-0,01

Fonte: DIEESE

GRÁFICO 2
Índice do Custo de Vida (ICV-DIEESE)
Contribuições para o índice geral e por estrato de renda
Município de São Paulo – setembro de 2010



Fonte: DIEESE

Como as taxas dos demais grupos foram relativamente pequenas, não se detectam diferenças marcantes em suas contribuições por estrato de renda, afetando as famílias de forma relativamente semelhante.

Inflação Acumulada

Nos últimos 12 meses, de outubro de 2009 a setembro de 2010, o ICV-DIEESE apresentou alta de 5,43%. Ao se considerar os diferentes estratos, as taxas anuais são iguais para os estratos 1 e 2 (5,52%) e menor para o 3º (5,38%). Neste ano – de janeiro a setembro - a inflação acumulada é de 4,17%, e segundo os estratos, verifica-se taxa mais elevada para os mais pobres (4,53%), seguida pelo segundo estrato (4,39%) e menor – de 3,99% - para as famílias de maior poder aquisitivo (Tabela 4).

Comportamento dos preços em 2010

Neste ano, os grupos com variações superiores à inflação (4,17%) foram: **Saúde (5,56%)**, **Habituação (5,37%)**, **Educação e Leitura (5,00%)** e **Alimentação (4,65%)**. Taxas abaixo do índice geral foram observadas para: **Transporte (2,04%)**, **Vestuário (- 0,24%)**, **Recreação (- 0,32%)**, e **Equipamento Doméstico (- 0,72%)**. **Despesas Pessoais (4,19%)** ficou com taxa semelhante à inflação do período.

A alta na **Saúde (5,56%)** ocorreu tanto na assistência médica (5,55%) como nos medicamentos e produtos farmacêuticos (5,63%). Os aumentos nos subgrupos da **Habituação (5,37%)** não foram homogêneos, sendo acentuadamente maiores para locação, impostos e condomínio (8,56%) e conservação (7,62%), que para operação do domicílio (3,30%). A taxa do grupo **Educação e Leitura (5,00%)**, provavelmente, não afetará a inflação no restante de 2010, pois é apenas no início de cada ano, que as escolas costumam ajustar seus valores.

Na **Alimentação (4,65%)**, as altas dos produtos *in natura* e semielaborados (5,76%) foram distintas, com taxa elevada no item grãos (14,62%) devido ao extraordinário aumento do feijão (50,84%), e nas carnes (12,42%), sendo maior para a bovina (12,88%) e menor para a suína (4,05%). Os demais itens variaram em torno da inflação geral, e alguns apresentam oscilações tipicamente sazonais.

Os aumentos no subgrupo da indústria alimentícia (2,15%) foram menores que a taxa média da **Alimentação**. No entanto, cabe ressaltar a elevação de 16,44% no leite longa vida, e a queda acentuada em produtos como óleos (- 4,47%) e açúcar (-6,83%). O subgrupo da alimentação fora do domicílio apresentou reajuste de 6,70%, com taxa de 6,28%, para a refeição principal e 7,28%, para os lanches.

No grupo **Despesas Pessoais (4,19%)**, as taxas foram muito distintas entre seus subgrupos: higiene e beleza (2,40%) e fumo e acessórios (6,41%).

Varição de preço pequena, em 2010, foi observada no **Transporte (2,04%)**, com taxas bastante diferentes em seus subgrupos, registrando queda de 1,95%, no individual, e forte alta, de 11,96%, no coletivo. Variações negativas foram apuradas para **Equipamento Doméstico (- 0,72%)**, **Recreação (- 0,32%)** e **Vestuário (- 0,24 %)** sendo mais acentuadas nos subgrupos: eletrodomésticos (-1,78%), rouparia (- 1,67%), produtos da recreação (-1,51%) e roupas (- 0,85%).

Comportamento dos preços nos últimos 12 meses

As variações verificadas entre outubro do ano passado e setembro último deram-se de maneira bastante heterogênea entre os grupos, subgrupos e itens que compõem o ICV-DIEESE. Para uma inflação da ordem de 5,43%, as maiores altas foram apuradas em **Saúde (7,37%)** e **Habitação (6,57%)**. Variações semelhantes ao índice geral foram observadas para **Alimentação (5,48%)**, **Educação e Leitura (5,47%)** e **Transporte (5,00%)**. **Equipamento Doméstico** teve taxa negativa de **1,36%** e o **Vestuário (0,16%)** variação próxima a zero.

No grupo **Saúde (7,37%)**, as variações de seus subgrupos foram acima da inflação, principalmente, na assistência médica (7,86%), já os medicamentos e produtos farmacêuticos (5,52%) subiram um pouco mais que a taxa geral.

A **Habitação (6,57%)** apresentou maior alta no subgrupo referente à locação, impostos e condomínio (9,57%) devido aos acentuados reajustes nos seus itens: condomínio (11,89%) e IPTU (18,64%), uma vez que a locação (4,55%) variou próxima ao índice geral. As taxas dos demais subgrupos foram: 4,80% para a operação e 7,95% para a conservação do domicílio.

Na **Alimentação (5,48%)**, as taxas dos subgrupos produtos *in natura* e semielaborados (6,66%) e alimentação fora do domicílio (8,26%) foram elevadas, já a da indústria da alimentação (2,51%) foi bem inferior. O comportamento dos preços de alguns alimentos merecem destaque: alho (40,52%), feijão (36,92%) e carne bovina (14,34%). Cabe apontar a forte queda no leite longa vida (- 8,17%).

Na **Educação e Leitura (5,47%)** a alta teve origem na educação (6,01%), dado que a leitura (-3,03%) apresentou deflação. O aumento no **Transporte (5,00%)** foi mais acentuado no subgrupo coletivo (11,96%) e menos para o individual (2,08%).

Equipamento Doméstico (- 1,36%) teve variação negativa e **Vestuário**, pequeno aumento de **0,16%**. Dentre seus subgrupos, as maiores quedas ocorreram para eletrodomésticos (- 2,85%), rouparia (- 1,10%), móveis (-1,02%) e roupas (- 0,91%).

TABELA 4
Índice do Custo de Vida (ICV-DIEESE)
Taxas acumuladas por grupo e subgrupo
Geral e por estrato de renda - Município de São Paulo

Grupos e subgrupos	Variação no Ano (jan/2010 a set/2010) (%)				Variação Anual (out/2009 a set/2010) (%)			
	Geral	Estrato 1	Estrato 2	Estrato 3	Geral	Estrato 1	Estrato 2	Estrato 3
Total Geral	4,17	4,53	4,39	3,99	5,43	5,52	5,52	5,38
.Alimentação	4,65	4,46	4,85	4,61	5,48	5,21	5,54	5,54
.In natura e semielaborados	5,76	5,98	6,43	5,16	6,66	6,14	7,06	6,62
.Indústria da alimentação	2,15	1,75	2,09	2,38	2,51	2,96	2,52	2,29
.Fora do domicílio	6,70	6,82	6,95	6,59	8,26	8,57	8,53	8,11
.Habitação	5,37	4,13	4,66	6,02	6,57	5,59	5,91	7,14
.Locação, impostos e condomínio	8,56	7,30	7,75	9,17	9,57	7,97	8,52	10,36
.Operação do domicílio	3,30	2,25	2,64	3,96	4,80	4,18	4,24	5,29
.Conservação	7,62	7,96	8,03	7,35	7,95	8,40	8,52	7,58
.Equipamento Doméstico	-0,72	-1,19	-0,85	-0,50	-1,36	-1,68	-1,56	-1,13
.Eletrodomésticos	-1,78	-2,40	-2,23	-1,34	-2,85	-3,13	-3,33	-2,48
.Utensílios	1,52	0,23	2,85	1,63	2,33	0,94	3,93	2,37
.Móveis	-0,11	0,36	-0,12	-0,18	-1,02	-0,66	-1,12	-1,02
.Rouparia	-1,67	-1,70	-1,05	-2,30	-1,10	-0,93	-0,60	-1,78
.Transporte	2,04	7,60	4,29	0,36	5,00	9,10	6,96	3,63
.Individual	-1,95	-1,06	-1,77	-2,08	2,08	3,63	2,60	1,83
.Coletivo	11,96	11,37	12,90	11,51	11,96	11,37	12,90	11,51
.Vestuário	-0,24	-0,26	0,03	-0,33	0,16	0,10	0,64	0,01
.Roupas	-0,85	-0,93	-0,61	-0,90	-0,91	-1,12	-0,48	-0,93
.Calçados	0,59	0,54	0,74	0,58	1,47	1,45	1,79	1,36
.Educação e Leitura	5,00	4,50	4,81	5,07	5,47	5,22	5,15	5,55
.Educação	5,50	4,92	5,40	5,57	6,01	5,67	5,76	6,08
.Leitura	-3,03	-4,76	-3,53	-2,83	-3,03	-4,76	-3,53	-2,83
.Saúde	5,56	6,04	5,78	5,40	7,37	7,59	7,56	7,30
.Assistência médica	5,55	6,10	5,96	5,38	7,86	8,56	8,46	7,62
.Medicamentos e produtos farmacêuticos	5,63	5,95	5,36	5,62	5,52	5,90	5,25	5,48
.Recreação	-0,32	0,17	-0,40	-0,30	0,55	1,40	0,46	0,51
.Produtos	-1,51	-0,69	-1,95	-1,48	-1,86	-1,56	-2,17	-1,75
.Serviços	1,46	1,72	1,79	1,43	4,27	7,12	4,29	3,91
.Despesas Pessoais	4,19	4,24	4,30	4,15	4,13	3,98	4,15	4,22
.Higiene e beleza	2,40	1,88	2,36	2,59	2,27	1,33	2,05	2,70
.Fumo e acessórios	6,41	6,40	6,41	6,42	6,43	6,42	6,43	6,43
.Despesas diversas	1,84	1,55	1,57	2,02	3,05	2,83	2,84	3,19

Fonte: DIEESE

Considerações sobre o preço da carne

Em setembro, a carne bovina no varejo subiu 5,33% e neste ano sua taxa já atinge 12,88%. Como é o produto que mais pesa (4,04%) no grupo da **Alimentação**, este reajuste resultou em uma contribuição no cálculo do ICV deste mês da ordem de 0,22 pp.

A carne bovina tem maior peso para o estrato 1, e decresce com o aumento da renda. Porém, uma curiosidade ocorre quando se considera apenas a alimentação no domicílio. Neste caso, os gastos com a carne têm peso relativamente equivalente, ou seja, algo em torno de 18%. (Tabela 5).

TABELA 5
Ponderações no ICV-DIEESE
Alimentação total, no domicílio, fora do domicílio, carne bovina
na Alimentação total e no domicílio, por estrato de renda e total
Município de São Paulo Setembro de 2010

Indicadores	Alimentação (%)	Alimentação no Domicílio (%)	Fora do Domicílio (%)	Carne Bovina (%)	Carne Bovina/ Alimentação no domicílio (%)
Estrato 1	36,49	32,04	4,45	5,55	17,32
Estrato 2	32,38	27,63	4,75	5,23	18,93
Estrato 3	23,60	16,98	6,62	3,18	18,73
<i>Geral</i>	<i>27,79</i>	<i>21,93</i>	<i>5,86</i>	<i>4,04</i>	<i>18,42</i>

Fonte: DIEESE

O comportamento inflacionário da carne e a sua importância na composição dos gastos familiares sugeriram uma análise mais detalhada de seus preços. Para tanto, foi levantada uma série das taxas trimestrais de variação no período entre janeiro de 2008 a setembro de 2010, buscando detectar a existência de uma correlação entre os valores nos mercados atacadista e varejista, deste alimento (Tabela 6 e Gráfico 3).

TABELA 6
ICV-DIEESE e Cepea-Esalq/USP
Taxas trimestrais e acumuladas da carne bovina no atacado e varejo
Período: janeiro de 2008 a setembro de 2010

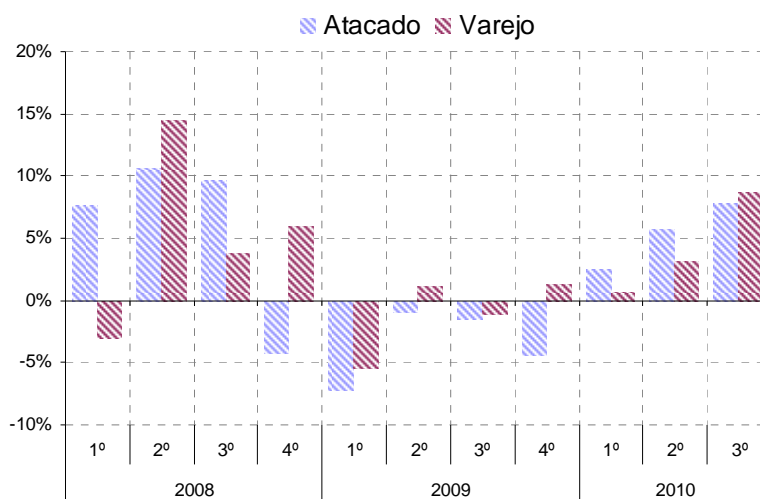
Anos	Trim.	Atacado (%)	Varejo (%)
2008	1º	7,67	-3,07
	2º	10,55	14,49
	3º	9,71	3,79
	4º	-4,28	5,89
2008 Total		24,99	21,96
2009	1º	-7,28	-5,44
	2º	-1,01	1,19
	3º	-1,55	-1,08
	4º	-4,38	1,29
2009 Total		-13,59	-4,13
2010	1º	2,54	0,64
	2º	5,70	3,12
	3º	7,73	8,77
2010 Total		16,76	12,88
Total geral		26,10	31,99

Fonte: DIEESE e Cepea-Esalq/USP (Centro de Estudos Avançados em Economia Aplicada da Escola Superior de Agricultura Luiz de Queiroz da Universidade de São Paulo)

Em 2008, o preço da carne no atacado subiu 24,99% e no varejo 21,96%. Quando se analisa as taxas, verifica-se defasagem entre as variações no mercado atacadista frente ao varejista de um trimestre. Assim, nos três primeiros trimestres do ano, houve alta acentuada no preço da carne no atacado: 7,67%, no primeiro; 10,55%, no segundo e 9,71%, no terceiro. Queda marcante foi observada no quarto (-4,28%). A resposta do varejo a estas variações já se observa a partir do 2º trimestre, com taxas positivas em todo o restante de 2008: 14,49%, 3,79% e 5,89%, acumulando, no ano, variação bastante próxima a do atacado.

A partir do início de 2009, as taxas da carne no varejo não respondem com a mesma intensidade das quedas no atacado, ocorridas ao longo de todo o ano. O mercado atacadista deste produto apresenta forte deflação (-13,59%) enquanto o varejista acusa queda menor (-4,13%).

GRÁFICO 3
Taxas trimestrais da variação % da carne bovina
No atacado e varejo de janeiro 2008 a setembro 2010



Fonte: DIEESE e Cepea-Esaiq/USP (Centro de Estudos Avançados em Economia Aplicada da Escola Superior de Agricultura Luiz de Queiroz da Universidade de São Paulo)

O Gráfico 4 revela que é a partir do 1º trimestre de 2009 que o aumento da carne no varejo sobrepõe-se à alta do atacado, permanecendo acima até o final de setembro deste ano.

Em 2010, o atacado começa a recuperar seus valores em relação ao varejo, cujos preços são reajustados a uma taxa menor nos dois primeiros trimestres. No terceiro trimestre, já se observa uma alta mais acentuada no comércio varejista, acumulando neste ano taxa de 12,88%, ainda bem menor que a do atacado 16,76%.

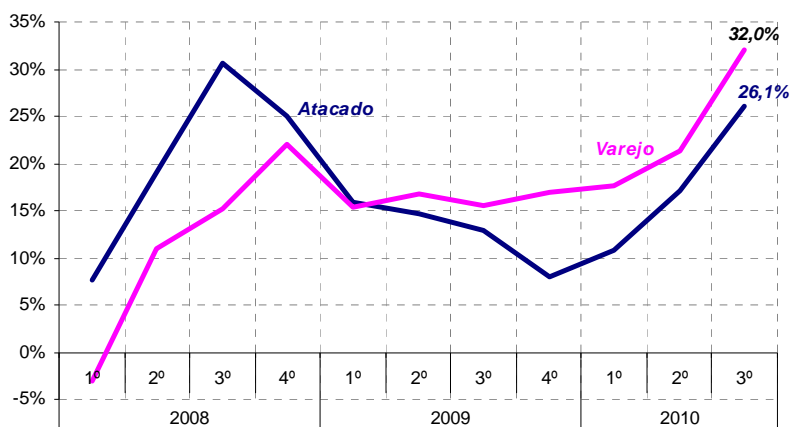
A análise do período como um todo revela aumentos maiores no varejo (31,99%) frente aos praticados no atacado (26,10%). Porém, a observação das taxas neste ano preocupa, pois o comportamento deste 3º trimestre (8,77%) apresenta variação extremamente elevada.

Além da carne, que pressionou a inflação neste mês de setembro, outras *commodities* importantes na composição dos preços dos alimentos também vêm apresentando altas marcantes desde o começo de agosto, segundo o site da CME group², apontando as seguintes variações: trigo 39,2%; milho, 37,6% e soja, 24,44%. Os produtos de consumo final, que são relacionados a estas *commodities* já respondem, em setembro, com aumentos acentuados em seus valores, tais como: óleo de soja

² Bolsa de Valores, Mercadorias e Futuros (BM&F) – <http://www.cmegroup.com>

(5,81%), macarrão (2,75%), farinha de trigo (2,74%), fubá (2,69%), pão francês (1,38%) e pães industrializados (1,21%).

GRÁFICO 4
ICV-DIEESE e Cepea-Esalq/USP
Taxas trimestrais acumuladas da variação % da carne bovina
No atacado e varejo de jan/08 a set/10



Fonte: DIEESE e Cepea-Esalq/USP (Centro de Estudos Avançados em Economia Aplicada da Escola Superior de Agricultura Luiz de Queiroz da Universidade de São Paulo)

Índice do Custo de Vida no Município de São Paulo - ICV-DIEESE
Setembro de 2010
Índice Geral

DENOMINAÇÃO	VARIAÇÃO	CONTRIBUIÇÃO	PONDERAÇÃO
TOTAL GERAL	0,5291%	0,5291%	100,0000%
. Alimentação	1,0327%	0,2870%	27,7919%
. . Produtos <i>in natura</i> e semielaborados	1,7625%	0,2127%	12,0663%
. . Indústria da alimentação	0,4243%	0,0419%	9,8635%
. . Alimentação fora do domicílio	0,5545%	0,0325%	5,8621%
. Habitação	0,8721%	0,2039%	23,3796%
. . Locação, impostos e condomínio	1,0507%	0,0687%	6,5412%
. . Operação do domicílio	0,9562%	0,1267%	13,2543%
. . Conservação do domicílio	0,2351%	0,0084%	3,5841%
. Equipamentos Domésticos	0,0823%	0,0025%	3,0486%
. . Eletrodomésticos e equipamentos	-0,2805%	-0,0040%	1,4194%
. . Utensílios domésticos	0,6987%	0,0034%	0,4930%
. . Móveis	0,2807%	0,0027%	0,9644%
. . Rouparia	0,1972%	0,0003%	0,1718%
. Transporte	0,1062%	0,0164%	15,4620%
. . Individual	0,1223%	0,0130%	10,5913%
. . Coletivo	0,0712%	0,0035%	4,8706%
. Vestuário	0,1954%	0,0051%	2,5929%
. . Roupas	0,2322%	0,0033%	1,4079%
. . Calçados	0,2135%	0,0022%	1,0365%
. Educação e Leitura	0,0663%	0,0053%	7,9534%
. . Educação	0,0729%	0,0055%	7,5196%
. . Leitura	-0,0485%	-0,0002%	0,4338%
. Saúde	-0,0631%	-0,0090%	14,2847%
. . Assistência médica	0,0124%	0,0014%	11,4122%
. . Medicamentos e produtos farmacêuticos	-0,3690%	-0,0104%	2,8279%
. Recreação	0,0382%	0,0005%	1,2257%
. . Produtos	-0,0334%	-0,0002%	0,7270%
. . Serviços	0,1427%	0,0007%	0,4987%
. Despesas Pessoais	0,2783%	0,0107%	3,8379%
. . Higiene e beleza	0,4952%	0,0103%	2,0808%
. . Fumo e acessórios	0,0214%	0,0004%	1,7571%
. Despesas diversas	1,5920%	0,0067%	0,4234%
. . Animais	1,9110%	0,0067%	0,3527%
. . Comunicação	0,0000%	0,0000%	0,0707%

Fonte: DIEESE

* Valores de junho de 1996, quando foi introduzida a ponderação atual do ICV

Índice do Custo de Vida no Município de São Paulo – ICV-DIEESE
Setembro de 2010
Estrato 1 - Famílias com renda inferior (renda média = R\$ 377,49*) (em%)

DENOMINAÇÃO	VARIAÇÃO	CONTRIBUIÇÃO	PONDERAÇÃO
Total Geral	0,6102%	0,6102%	100,0000%
. Alimentação	0,9299%	0,3394%	36,4932%
. . Produtos <i>in natura</i> e semielaborados	1,2598%	0,2315%	18,3797%
. . Indústria da alimentação	0,6295%	0,0860%	13,6608%
. . Alimentação fora do domicílio	0,4896%	0,0218%	4,4527%
. Habitação	0,9441%	0,2408%	25,5055%
. . Locação, impostos e condomínio	0,8565%	0,0549%	6,4132%
. . Operação do domicílio	1,0769%	0,1728%	16,0489%
. . Conservação do domicílio	0,4285%	0,0130%	3,0434%
. Equipamento Doméstico	-0,0349%	-0,0010%	2,8618%
. . Eletrodomésticos e equipamentos	-0,4427%	-0,0065%	1,4574%
. . Utensílios domésticos	0,5908%	0,0029%	0,4929%
. . Móveis	0,3024%	0,0023%	0,7635%
. . Rouparia	0,1581%	0,0002%	0,1479%
. Transporte	0,1276%	0,0143%	11,1873%
. . Individual	0,0424%	0,0013%	3,1242%
. . Coletivo	0,1606%	0,0129%	8,0631%
. Vestuário	0,2316%	0,0065%	2,7911%
. . Roupas	0,2758%	0,0039%	1,4182%
. . Calçados	0,2445%	0,0031%	1,2589%
. Educação e leitura	0,0652%	0,0024%	3,7358%
. . Educação	0,0770%	0,0028%	3,5887%
. . Leitura	-0,2239%	-0,0003%	0,1471%
. Saúde	-0,0988%	-0,0109%	11,0080%
. . Assistência médica	-0,0171%	-0,0012%	7,0570%
. . Medicamentos e produtos farmacêuticos	-0,2446%	-0,0097%	3,9510%
. Recreação	0,0362%	0,0002%	0,6703%
. . Produtos	0,0208%	0,0001%	0,4286%
. . Serviços	0,0633%	0,0002%	0,2418%
. Despesas Pessoais	0,2147%	0,0114%	5,3291%
. . Higiene e beleza	0,4241%	0,0105%	2,4800%
. . Fumo e acessórios	0,0323%	0,0009%	2,8491%
. Despesas Diversas	1,6853%	0,0070%	0,4179%
. . Animais	1,9110%	0,0070%	0,3686%
. . Comunicação	0,0000%	0,0000%	0,0494%

Fonte: DIEESE

* Valores de junho de 1996, quando foi introduzida a ponderação atual do ICV

**Índice do Custo de Vida no Município de São Paulo – ICV-DIEESE
Setembro de 2010**

Estrato 2 - Famílias com renda intermediária (renda média = R\$ 934,17*) (em%)

DENOMINAÇÃO	VARIAÇÃO	CONTRIBUIÇÃO	PONDERAÇÃO
TOTAL GERAL	0,5900%	0,5900%	100,0000%
. Alimentação	1,0683%	0,3459%	32,3774%
. . Produtos <i>in natura</i> e semielaborados	1,6671%	0,2596%	15,5722%
. . Indústria da alimentação	0,4746%	0,0572%	12,0526%
. . Alimentação fora do domicílio	0,6121%	0,0291%	4,7526%
. Habitação	0,8759%	0,2078%	23,7219%
. . Locação, impostos e condomínio	0,9071%	0,0541%	5,9662%
. . Operação do domicílio	1,0266%	0,1459%	14,2164%
. . Conservação do domicílio	0,2177%	0,0077%	3,5394%
. Equipamentos Domésticos	-0,0073%	-0,0003%	3,4860%
. . Eletrodomésticos e equipamentos	-0,3539%	-0,0061%	1,7272%
. . Utensílios domésticos	0,6546%	0,0030%	0,4594%
. . Móveis	0,2179%	0,0024%	1,0959%
. . Rouparia	0,2278%	0,0005%	0,2035%
. Transporte	0,1108%	0,0163%	14,7533%
. . Individual	0,1619%	0,0132%	8,1543%
. . Coletivo	0,0476%	0,0031%	6,5991%
. Vestuário	0,1371%	0,0040%	2,9511%
. . Roupas	0,1164%	0,0017%	1,4632%
. . Calçados	0,2035%	0,0027%	1,3101%
. Educação e Leitura	0,0754%	0,0035%	4,6653%
. . Educação	0,0803%	0,0035%	4,3831%
. . Leitura	0,0000%	0,0000%	0,2822%
. Saúde	-0,0477%	-0,0059%	12,2839%
. . Assistência médica	0,0062%	0,0006%	8,9625%
. . Medicamentos e produtos farmacêuticos	-0,1966%	-0,0064%	3,2634%
. Recreação	0,0472%	0,0005%	1,0215%
. . Produtos	-0,0211%	-0,0001%	0,5896%
. . Serviços	0,1405%	0,0006%	0,4319%
. Despesas Pessoais	0,2831%	0,0125%	4,4027%
. . Higiene e beleza	0,5353%	0,0120%	2,2423%
. . Fumo e acessórios	0,0214%	0,0005%	2,1604%
. Despesas diversas	1,6723%	0,0056%	0,3370%
. . Animais	1,9110%	0,0056%	0,2949%
. . Comunicação	0,0000%	0,0000%	0,0421%

Fonte: DIEESE

* Valores de junho de 1996, quando foi introduzida a ponderação atual do ICV

**Índice do Custo de Vida no Município de São Paulo - ICV-DIEESE
Setembro de 2010**

Estrato 3 - Famílias com renda superior (renda média = R\$ 2.792,90*) (em%)

DENOMINAÇÃO	VARIAÇÃO	CONTRIBUIÇÃO	PONDERAÇÃO
Total Geral	0,4886%	0,4886%	100,0000%
. Alimentação	1,0564%	0,2493%	23,5988%
. . Produtos in <i>natura</i> e semielaborados	2,1147%	0,1890%	8,9351%
. . Indústria da alimentação	0,3006%	0,0239%	7,9447%
. . Alimentação fora do domicílio	0,5427%	0,0365%	6,7190%
. Habitação	0,8754%	0,1997%	22,8154%
. . Locação, impostos e condomínio	1,1492%	0,0784%	6,8215%
. . Operação do domicílio	0,9285%	0,1140%	12,2747%
. . Conservação do domicílio	0,1979%	0,0074%	3,7192%
. Equipamentos Domésticos	0,1596%	0,0047%	2,9251%
. . Eletrodomésticos e equipamentos	-0,2041%	-0,0026%	1,2868%
. . Utensílios domésticos	0,7451%	0,0038%	0,5158%
. . Móveis	0,3409%	0,0033%	0,9581%
. . Rouparia	0,1131%	0,0002%	0,1644%
. Transporte	0,1022%	0,0171%	16,7147%
. . Individual	0,1202%	0,0161%	13,3825%
. . Coletivo	0,0297%	0,0010%	3,3322%
. Vestuário	0,1805%	0,0042%	2,3237%
. . Roupas	0,2030%	0,0027%	1,3533%
. . Calçados	0,2230%	0,0019%	0,8297%
. Educação e Leitura	0,0666%	0,0069%	10,3591%
. . Educação	0,0738%	0,0072%	9,7912%
. . Leitura	-0,0568%	-0,0003%	0,5679%
. Saúde	-0,0635%	-0,0102%	16,1070%
. . Assistência médica	0,0181%	0,0025%	13,7456%
. . Medicamentos e produtos farmacêuticos	-0,5497%	-0,0127%	2,3119%
. Recreação	0,0430%	0,0006%	1,4668%
. . Produtos	-0,0329%	-0,0003%	0,8614%
. . Serviços	0,1509%	0,0009%	0,6054%
. Despesas Pessoais	0,2946%	0,0096%	3,2421%
. . Higiene e beleza	0,4933%	0,0093%	1,8925%
. . Fumo e acessórios	0,0160%	0,0002%	1,3496%
. Despesas Diversas	1,5234%	0,0068%	0,4473%
. . Animais	1,9110%	0,0068%	0,3566%
. . Comunicação	0,0000%	0,0000%	0,0907%

Fonte: DIEESE

* Valores de junho de 1996, quando foi introduzida a ponderação atual do ICV

Variações acumuladas dos itens componentes do ICV-DIEESE
Índice Geral

DENOMINAÇÃO	Mensal	Trimestral	Semestral	No Ano	Anual
	Setembro/10	Jul/2010 a Set/2010	Abr/2010 a Set/2010	Jan/2010 a Set/2010	Out/2009 a Set/2010
Total Geral	0,5291%	0,9204%	1,3236%	4,1663%	5,4300%
.Alimentação	1,0327%	0,2932%	0,5252%	4,6511%	5,4789%
.In natura e semielaborados	1,7625%	-0,0777%	-0,5559%	5,7639%	6,6587%
.Indústria da alimentação	0,4243%	0,2054%	-0,0056%	2,1529%	2,5090%
.Fora do domicílio	0,5545%	1,2249%	3,8017%	6,6980%	8,2560%
.Habitação	0,8721%	2,2458%	3,9421%	5,3738%	6,5744%
.Locação, impostos e condomínio	1,0507%	3,7428%	6,2485%	8,5639%	9,5738%
.Operação do domicílio	0,9562%	1,4395%	2,0676%	3,2961%	4,7984%
.Conservação	0,2351%	2,5589%	6,9871%	7,6178%	7,9511%
.Equipamento Doméstico	0,0823%	-0,4876%	-0,8405%	-0,7239%	-1,3600%
.Eletrodomésticos	-0,2805%	-1,5119%	-2,2940%	-1,7834%	-2,8476%
.Utensílios	0,6987%	1,2437%	1,0671%	1,5164%	2,3314%
.Móveis	0,2807%	0,1050%	0,4288%	-0,1067%	-1,0210%
.Rouparia	0,1972%	-0,1927%	-1,1492%	-1,6721%	-1,0984%
.Transporte	0,1062%	1,0036%	-1,6413%	2,0406%	4,9996%
.Individual	0,1223%	1,3372%	-2,5020%	-1,9530%	2,0816%
.Coletivo	0,0712%	0,2854%	0,2854%	11,9631%	11,9631%
.Vestuário	0,1954%	-0,3797%	1,0555%	-0,2392%	0,1582%
.Roupas	0,2322%	-0,5610%	0,4766%	-0,8536%	-0,9104%
.Calçados	0,2135%	0,1241%	1,9524%	0,5936%	1,4715%
.Educação e Leitura	0,0663%	-0,0578%	0,4264%	4,9998%	5,4716%
.Educação	0,0729%	0,1288%	0,6429%	5,5032%	6,0071%
.Leitura	-0,0485%	-3,1890%	-3,1890%	-3,0316%	-3,0316%
.Saúde	-0,0631%	1,1098%	2,4583%	5,5565%	7,3735%
.Assistência médica	0,0124%	1,2952%	1,7800%	5,5525%	7,8619%
.Medicamentos e produtos farmacêuticos	-0,3690%	0,3587%	5,3155%	5,6315%	5,5185%
.Recreação	0,0382%	0,7232%	1,1658%	-0,3239%	0,5511%
.Produtos	-0,0334%	0,1230%	-0,0999%	-1,5118%	-1,8569%
.Serviços	0,1427%	1,6098%	3,0665%	1,4573%	4,2742%
.Despesas Pessoais	0,2783%	0,5938%	3,6860%	4,1919%	4,1251%
.Higiene e beleza	0,4952%	1,0716%	1,5104%	2,3952%	2,2658%
.Fumo e acessórios	0,0214%	0,0310%	6,3994%	6,4137%	6,4273%
.Despesas Diversas	1,5920%	0,9678%	0,4283%	1,8358%	3,0505%
.Animais	1,9110%	1,1603%	0,5128%	1,4786%	2,9253%
.Comunicação	0,0000%	0,0000%	0,0000%	3,6921%	3,6921%

Fonte: DIEESE

Variações acumuladas dos itens componentes do ICV-DIEESE
Estrato 1

DENOMINAÇÃO	Mensal	Trimestral	Semestral	No Ano	Anual
	Setembro/10	Jul/2010 a Set/2010	Abr/2010 a Set/2010	Jan/2010 a Set/2010	Out/2009 a Set/2010
Total Geral	0,6102%	0,7707%	1,4406%	4,5277%	5,5213%
.Alimentação	0,9299%	-0,0690%	0,1322%	4,4631%	5,2146%
.In natura e semielaborados	1,2598%	-0,6460%	-0,2083%	5,9842%	6,1423%
.Indústria da alimentação	0,6295%	0,2659%	-0,5563%	1,7543%	2,9601%
.Fora do domicílio	0,4896%	1,3399%	3,8137%	6,8226%	8,5708%
.Habitação	0,9441%	2,3864%	3,3472%	4,1328%	5,5947%
.Locação, impostos e condomínio	0,8565%	3,6440%	5,4249%	7,2991%	7,9653%
.Operação do domicílio	1,0769%	1,7966%	1,8782%	2,2476%	4,1752%
.Conservação	0,4285%	2,9091%	7,0763%	7,9553%	8,3975%
.Equipamento Doméstico	-0,0349%	-0,7253%	-1,1344%	-1,1864%	-1,6755%
.Eletrodomésticos	-0,4427%	-2,1006%	-2,8055%	-2,4016%	-3,1320%
.Utensílios	0,5908%	1,0976%	0,4644%	0,2343%	0,9394%
.Móveis	0,3024%	0,6374%	1,2184%	0,3623%	-0,6565%
.Rouparia	0,1581%	-0,0001%	-1,6303%	-1,7044%	-0,9294%
.Transporte	0,1276%	0,8411%	-0,3045%	7,6001%	9,0958%
.Individual	0,0424%	1,3497%	-2,6780%	-1,0569%	3,6253%
.Coletivo	0,1606%	0,6456%	0,6456%	11,3712%	11,3712%
.Vestuário	0,2316%	-0,3139%	1,1132%	-0,2601%	0,1014%
.Roupas	0,2758%	-0,4441%	0,5836%	-0,9323%	-1,1169%
.Calçados	0,2445%	0,0252%	1,8034%	0,5427%	1,4511%
.Educação e Leitura	0,0652%	-0,1048%	0,4519%	4,5015%	5,2186%
.Educação	0,0770%	0,0952%	0,6772%	4,9186%	5,6712%
.Leitura	-0,2239%	-4,7648%	-4,7648%	-4,7648%	-4,7648%
.Saúde	-0,0988%	0,9783%	3,3374%	6,0447%	7,5903%
.Assistência médica	-0,0171%	1,2835%	2,1328%	6,1006%	8,5591%
.Medicamentos e produtos farmacêuticos	-0,2446%	0,4365%	5,5669%	5,9453%	5,8989%
.Recreação	0,0362%	0,2499%	0,7179%	0,1669%	1,4008%
.Produtos	0,0208%	0,0496%	0,3922%	-0,6899%	-1,5631%
.Serviços	0,0633%	0,6066%	1,3001%	1,7218%	7,1151%
.Despesas Pessoais	0,2147%	0,4199%	3,9684%	4,2427%	3,9810%
.Higiene e beleza	0,4241%	0,8505%	1,3399%	1,8809%	1,3276%
.Fumo e acessórios	0,0323%	0,0465%	6,3793%	6,3981%	6,4161%
.Despesas Diversas	1,6853%	1,0242%	0,4531%	1,5540%	2,8325%
.Animais	1,9110%	1,1603%	0,5128%	1,4786%	2,9253%
.Comunicação	0,0000%	0,0000%	0,0000%	2,1302%	2,1302%

Fonte: DIEESE

Variações acumuladas dos itens componentes do ICV-DIEESE
Estrato 2

DENOMINAÇÃO	Mensal	Trimestral	Semestral	No Ano	Anual
	Setembro/10	Jul/2010 a Set/2010	Abr/2010 a Set/2010	Jan/2010 a Set/2010	Out/2009 a Set/2010
Total Geral	0,5900%	0,8797%	1,2452%	4,3871%	5,5160%
.Alimentação	1,0683%	0,2335%	0,2971%	4,8542%	5,5378%
.In natura e semielaborados	1,6671%	-0,1230%	-0,3719%	6,4259%	7,0551%
.Indústria da alimentação	0,4746%	0,1383%	-0,1587%	2,0917%	2,5234%
.Fora do domicílio	0,6121%	1,6796%	3,8045%	6,9538%	8,5252%
.Habitação	0,8759%	2,3430%	3,6580%	4,6632%	5,9100%
.Locação, impostos e condomínio	0,9071%	3,8797%	5,9174%	7,7523%	8,5248%
.Operação do domicílio	1,0266%	1,6060%	1,9000%	2,6394%	4,2375%
.Conservação	0,2177%	2,7808%	7,2677%	8,0315%	8,5225%
.Equipamento Doméstico	-0,0073%	-0,6527%	-1,0128%	-0,8518%	-1,5649%
.Eletrodomésticos	-0,3539%	-1,7431%	-2,7314%	-2,2296%	-3,3271%
.Utensílios	0,6546%	1,5068%	1,8962%	2,8505%	3,9321%
.Móveis	0,2179%	0,0503%	0,4599%	-0,1224%	-1,1201%
.Rouparia	0,2278%	0,1071%	-0,4677%	-1,0491%	-0,6001%
.Transporte	0,1108%	0,9139%	-1,5450%	4,2890%	6,9610%
.Individual	0,1619%	1,5061%	-2,9049%	-1,7705%	2,5951%
.Coletivo	0,0476%	0,1908%	0,1908%	12,9045%	12,9045%
.Vestuário	0,1371%	-0,4444%	0,9937%	0,0306%	0,6433%
.Roupas	0,1164%	-0,9393%	0,1705%	-0,6085%	-0,4829%
.Calçados	0,2035%	0,3288%	1,9990%	0,7409%	1,7851%
.Educação e Leitura	0,0754%	-0,1405%	0,5213%	4,8088%	5,1498%
.Educação	0,0803%	0,1004%	0,8084%	5,3950%	5,7622%
.Leitura	0,0000%	-3,7407%	-3,7407%	-3,5347%	-3,5347%
.Saúde	-0,0477%	1,0398%	2,7743%	5,7778%	7,5597%
.Assistência médica	0,0062%	1,3215%	1,9885%	5,9552%	8,4582%
.Medicamentos e produtos farmacêuticos	-0,1966%	0,2639%	5,0231%	5,3628%	5,2534%
.Recreação	0,0472%	0,6243%	1,1373%	-0,3968%	0,4624%
.Produtos	-0,0211%	-0,0600%	-0,2535%	-1,9453%	-2,1711%
.Serviços	0,1405%	1,5723%	3,0968%	1,7942%	4,2891%
.Despesas Pessoais	0,2831%	0,5919%	3,8965%	4,3047%	4,1493%
.Higiene e beleza	0,5353%	1,1360%	1,6057%	2,3595%	2,0514%
.Fumo e acessórios	0,0214%	0,0305%	6,3994%	6,4145%	6,4320%
.Despesas Diversas	1,6723%	1,0163%	0,4496%	1,5684%	2,8374%
.Animais	1,9110%	1,1603%	0,5128%	1,4786%	2,9253%
.Comunicação	0,0000%	0,0000%	0,0000%	2,2133%	2,2133%

Fonte: DIEESE

Variações acumuladas dos itens componentes do ICV - DIEESE
Estrato 3

DENOMINAÇÃO	Mensal	Trimestral	Semestral	No Ano	Anual
	Setembro/10	Jul/2010 a Set/2010	Abr/2010 a Set/2010	Jan/2010 a Set/2010	Out/2009 a Set/2010
Total Geral	0,4886%	0,9745%	1,3134%	3,9883%	5,3791%
.Alimentação	1,0564%	0,4326%	0,7184%	4,6073%	5,5378%
.In natura e semielaborados	2,1147%	0,1737%	-1,1214%	5,1580%	6,6205%
.Indústria da alimentação	0,3006%	0,2103%	0,3367%	2,3813%	2,2853%
.Fora do domicílio	0,5427%	1,0498%	3,7929%	6,5877%	8,1107%
.Habitação	0,8754%	2,1783%	4,2316%	6,0197%	7,1373%
.Locação, impostos e condomínio	1,1492%	3,7156%	6,5680%	9,1718%	10,3590%
.Operação do domicílio	0,9285%	1,2818%	2,2320%	3,9618%	5,2940%
.Conservação	0,1979%	2,3812%	6,8419%	7,3453%	7,5843%
.Equipamento Doméstico	0,1596%	-0,2844%	-0,6048%	-0,4964%	-1,1273%
.Eletrodomésticos	-0,2041%	-1,1371%	-1,8100%	-1,3357%	-2,4762%
.Utensílios	0,7451%	1,2129%	1,0641%	1,6350%	2,3734%
.Móveis	0,3409%	0,0992%	0,3223%	-0,1773%	-1,0162%
.Rouparia	0,1131%	-0,4627%	-1,6237%	-2,3048%	-1,7753%
.Transporte	0,1022%	1,0629%	-1,8982%	0,3582%	3,6265%
.Individual	0,1202%	1,3005%	-2,3875%	-2,0787%	1,8348%
.Coletivo	0,0297%	0,1188%	0,1188%	11,5141%	11,5141%
.Vestuário	0,1805%	-0,4197%	1,0074%	-0,3307%	0,0079%
.Roupas	0,2030%	-0,5171%	0,4875%	-0,8961%	-0,9348%
.Calçados	0,2230%	0,0371%	1,9781%	0,5762%	1,3551%
.Educação e Leitura	0,0666%	-0,0316%	0,4068%	5,0700%	5,5498%
.Educação	0,0738%	0,1448%	0,6104%	5,5675%	6,0801%
.Leitura	-0,0568%	-2,9818%	-2,9818%	-2,8339%	-2,8339%
.Saúde	-0,0635%	1,1600%	2,1900%	5,4041%	7,2959%
.Assistência médica	0,0181%	1,2901%	1,6815%	5,3801%	7,6247%
.Medicamentos e produtos farmacêuticos	-0,5497%	0,3815%	5,3529%	5,6243%	5,4773%
.Recreação	0,0430%	0,8209%	1,2617%	-0,2982%	0,5113%
.Produtos	-0,0329%	0,2053%	-0,0753%	-1,4779%	-1,7512%
.Serviços	0,1509%	1,7084%	3,2236%	1,4271%	3,9099%
.Despesas Pessoais	0,2946%	0,6575%	3,4873%	4,1474%	4,2152%
.Higiene e beleza	0,4933%	1,1123%	1,5090%	2,5921%	2,6990%
.Fumo e acessórios	0,0160%	0,0237%	6,4095%	6,4210%	6,4294%
.Despesas Diversas	1,5234%	0,9264%	0,4101%	2,0190%	3,1858%
.Animais	1,9110%	1,1603%	0,5128%	1,4786%	2,9253%
.Comunicação	0,0000%	0,0000%	0,0000%	4,2417%	4,2417%

Fonte: DIEESE