

São Paulo, 06 de novembro de 2007.

NOTA À IMPRENSA

Alimentos ainda pressionam a inflação

Em outubro, o custo de vida no município de São Paulo apresentou taxa de 0,33%, 0,03 ponto percentual(pp) acima da taxa de setembro (0,30%). O cálculo é do DIEESE - Departamento Intersindical de Estatística e Estudos Socioeconômicos que indica ainda a pressão da alimentação como fator de aumento do Índice do Custo de Vida (ICV-DIEESE).

As despesas com Alimentação subiram 0,99%, em outubro, o que resultou em uma contribuição de 0,26 pp no cálculo da taxa do ICV do mês. Também os aumentos ocorridos na Habitação (0,42%) e Saúde (0,18%) tiveram impacto sobre a inflação, enquanto os preços do Transporte caíram 0,37%. (Tabela 1 e Gráfico 1)

TABELA 1
Índice do Custo de Vida (ICV-DIEESE)
Taxas, contribuições e ponderações por grupos e subgrupos
Município de São Paulo – outubro de 2007

Grupos e subgrupos	Variação (%)	Contribuição (pp)	Peso (%)
Total Geral	0,33	0,33	100,00
. Alimentação	0,99	0,26	26,33
<i>In natura</i> e semi-elaborados	2,07	0,23	11,01
Indústria da alimentação	0,02	0,00	10,15
Fora do domicílio	0,59	0,03	5,18
. Habitação	0,42	0,10	22,72
Locação, impostos e condomínio	0,50	0,03	6,04
Operação do domicílio	0,50	0,07	13,28
Conservação	0,00	0,00	3,39
. Saúde	0,18	0,03	14,57
Assistência médica	0,20	0,02	11,70
Medicamentos e produtos farmacêuticos	0,10	0,00	2,82
. Equipamento Doméstico	-0,04	0,00	3,70
Eletrodomésticos	-0,64	-0,01	1,83
Utensílios	0,91	0,00	0,52
Móveis	0,60	0,01	1,14
Rouparia	-0,62	0,00	0,21
. Transporte	-0,37	-0,06	16,56
Individual	-0,53	-0,06	11,67
Coletivo	0,00	0,00	4,89

Fonte: DIEESE

Na **Alimentação**, o subgrupo com maior aumento foi o que reúne produtos *in natura* e semi-elaborados (2,07%). A indústria alimentícia (0,02%) praticamente não apresentou alteração nos valores e a alimentação fora do domicílio registrou taxa de 0,59%.

As maiores e menores variações entre os produtos *in natura* e semi-elaborados ocorreram nos seguintes itens:

- Raízes e tubérculos (6,95%) – o item apresentou altas acentuadas na batata (14,46%), mandioca (10,27%) e cebola (4,50%) e queda no preço da beterraba (-7,40%);
- Frutas (5,72%) – maracujá (28,62%), mamão (19,84%) e uva (15,68%) lideraram os aumentos;
- Grãos (3,66%) – foi apurada acentuada alta no feijão (11,67%);
- Legumes (2,12%) – houve alta significativa no tomate (11,66%), e
- Leite *in natura* (-1,79%) – depois dos aumentos dos meses anteriores, o item apresentou preços declinantes.

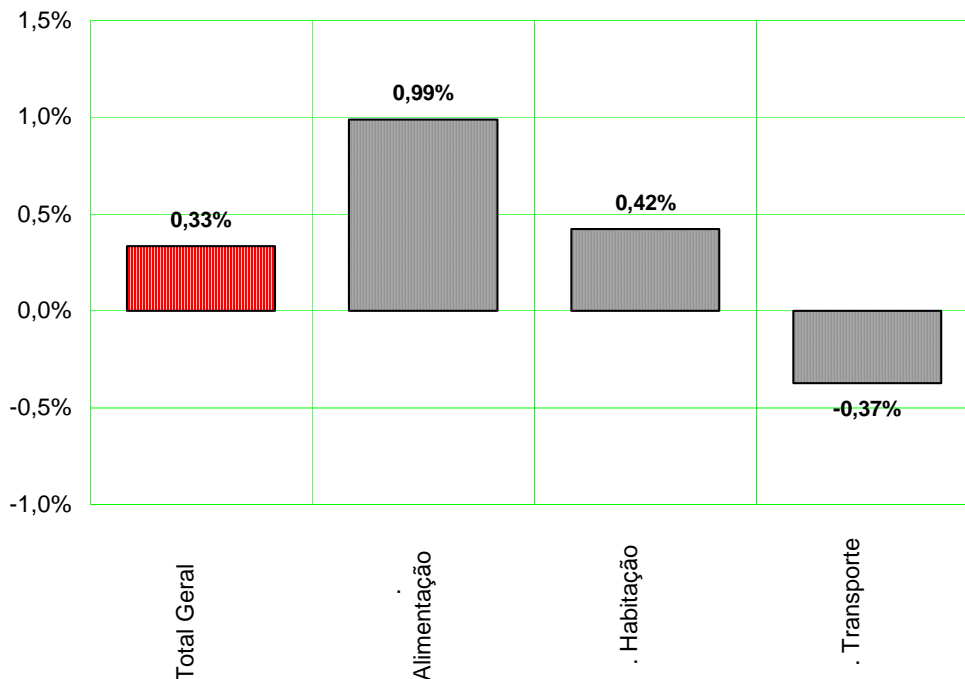
Na indústria alimentícia (0,02%), os produtos tiveram pouca variação. Porém, chama atenção a queda no leite longa vida (-15,83%) e a alta nos óleos e gorduras (2,61%). Na alimentação fora do domicílio (0,59%), os lanches (1,19%) tiveram maior elevação que a refeição principal (0,14%).

O grupo **Habituação (0,42%)** apresentou taxas positivas e iguais nos subgrupos locação, impostos e condomínio e na operação do domicílio de 0,50%. Não se observou alteração de valores na conservação (0,00%).

Na **Saúde (0,18%)**, apesar da taxa baixa, seus subgrupos registraram comportamento distinto: assistência médica (0,20%) e medicamentos e produtos farmacêuticos (0,10%).

A taxa de outubro só não foi maior devido à acentuada queda no **Transporte (-0,37%)**, decorrente do subgrupo individual (-0,53%), em função da baixa nos preços dos combustíveis (-1,18%).

GRÁFICO 1
Índice do Custo de Vida (ICV-DIEESE)
Taxas mensais do Índice Geral segundo os grupos
Município de São Paulo – outubro de 2007



Fonte: DIEESE

Índices por estrato de renda

Além do índice geral, o DIEESE calcula ainda mais três indicadores de inflação, segundo tercis de estrato de renda das famílias paulistanas. Em outubro, as taxas por estrato de renda foram maiores para as famílias de menor poder aquisitivo, e mais baixas para aquelas que têm renda mais elevada. Assim, o estrato 1, que corresponde à estrutura de gastos de 1/3 das famílias mais pobres (renda média = R\$ 377,49*), apresentou a maior taxa (0,53%). Para o estrato 2, que contempla os gastos das famílias com nível intermediário de rendimento (renda média = R\$ 934,17*), a taxa foi de 0,38%. A menor variação – de 0,26% - ocorreu para o estrato 3, que reúne as famílias de maior poder aquisitivo (renda média = R\$ 2.792,90*).

* Os níveis de rendimento referem-se aos valores definidos para junho de 1996, quando da implantação da atual ponderação do ICV

Em relação a setembro, os indicadores de inflação registraram pequenos aumentos para todos os estratos, porém com diferenças decrescentes: estrato 1 (0,04 pp), estrato 2 (0,03 pp) e estrato 3 (0,02 pp), como mostra a Tabela 2.

TABELA 2
Índice do Custo de Vida (ICV-DIEESE)
Taxa geral e por estrato de renda
Município de São Paulo setembro e outubro de 2007

Índices	set/07 (%)	out/07 (%)	Diferença (pp)
Geral	0,30	0,33	0,03
Estrato 1	0,49	0,53	0,04
Estrato 2	0,35	0,38	0,03
Estrato 3	0,24	0,26	0,02

Fonte: DIEESE

As variações de preço ocorridas nos grupos Alimentação, Habitação e Transporte, associadas às diferentes formas como as famílias que compõem os estratos de renda distribuem seus gastos, resultam em impactos inflacionários distintos conforme pode ser visualizado nos dados da Tabela 3 e do Gráfico 2.

TABELA 3
Índice do Custo de Vida (ICV-DIEESE)
Taxas e contribuições: geral e por estrato de renda
Município de São Paulo - outubro de 2007

Grupos	Geral		Estrato 1		Estrato 2		Estrato 3	
	Taxa %	Contribuição pp	Taxa %	Contribuição pp	Taxa %	Contribuição pp	Taxa %	Contribuição pp
Total Geral	0,33	0,33	0,53	0,53	0,38	0,38	0,26	0,26
. Alimentação	0,99	0,26	1,10	0,39	0,99	0,30	0,93	0,21
. Habitação	0,42	0,10	0,52	0,13	0,50	0,12	0,36	0,08
. Saúde	0,18	0,03	0,18	0,02	0,15	0,02	0,19	0,03
. Recreação	0,47	0,01	0,12	0,00	0,48	0,01	0,50	0,01
. Despesas Pessoais	0,16	0,01	0,19	0,01	0,20	0,01	0,12	0,00
. Educação e Leitura	0,05	0,00	0,02	0,00	0,03	0,00	0,06	0,01
. Vestuário	0,06	0,00	0,05	0,00	0,05	0,00	0,11	0,00
. Equipamento Doméstico	-0,04	0,00	0,02	0,00	-0,22	-0,01	0,04	0,00
. Despesas Diversas	-0,93	0,00	-0,99	0,00	-0,98	0,00	-0,88	0,00
. Transporte	-0,37	-0,06	-0,19	-0,02	-0,37	-0,06	-0,40	-0,07

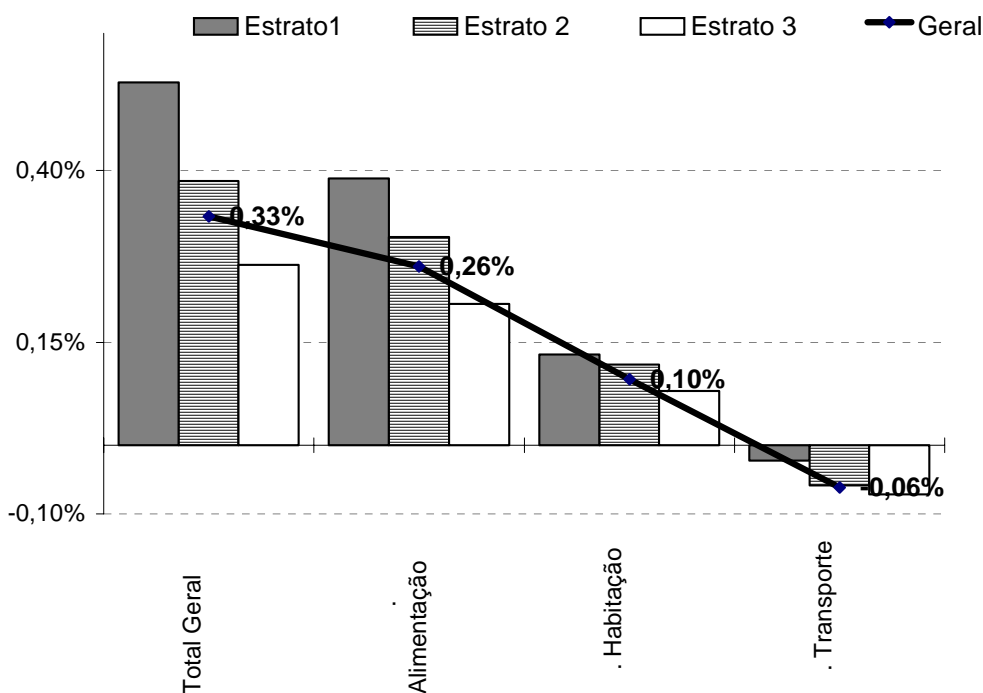
Fonte: DIEESE

Os reajustes nos alimentos que tiveram origem, principalmente, nos produtos *in natura* e semi-elaborados - em especial o feijão - afetaram mais as famílias de menor nível de rendimento, com contribuição no cálculo de sua taxa de 0,39 pp. Estes mesmos reajustes tiveram impacto menor nos demais estratos: de 0,30 pp, para o segundo e 0,21 pp, para o terceiro.

Fenômeno semelhante foi observado nos reajustes ocorridos na Habitação, cuja origem encontra-se nos aumentos de gás de cozinha, água, telefone e aluguéis, que pesam proporcionalmente mais para famílias de menor poder aquisitivo. Com isso, estes aumentos resultaram nas seguintes contribuições: 0,13 pp, para o estrato 1, 0,12 pp para o 2 e 0,08 pp, para o 3.

A queda no Transporte - originária do comportamento dos preços dos combustíveis - veio a beneficiar mais as famílias de maior poder aquisitivo com contribuição no cálculo de sua taxa de -0,07 pp, seguida daquelas compreendidas no estrato 2 (-0,06 pp) e com pequeno benefício para o resultado do estrato 1 (-0,02 pp).

GRÁFICO 2
Índice do Custo de Vida (ICV-DIEESE)
Contribuições para o índice geral e por estrato de renda
Município de São Paulo – outubro de 2007



Fonte: DIEESE

Inflação Acumulada

Nos últimos 12 meses – entre novembro de 2006 e outubro de 2007 – o ICV-DIEESE acumula alta de 4,39 %. Nos primeiros dez meses deste ano - de janeiro a outubro - sua taxa é de 3,38%.

As taxas anuais de janeiro a outubro de 2006 e as dos meses equivalentes de 2007, foram agrupadas em dois períodos, para realização de melhor comparação nestes anos estudados. O primeiro desses períodos compreende os meses entre janeiro e abril de 2006 e 2007, e o segundo, os seis meses seguintes, ou seja, de maio a outubro destes anos.

A observação destas taxas revela um comportamento distinto. Em 2006, o primeiro quadrimestre registrava taxas anuais elevadas, em torno de 3,9%, e os seis meses seguintes, de maio a outubro, taxas menores da ordem de 2,5%. Neste ano, estas taxas se invertem, ficando, nos quatro primeiros meses, em 2,9% e elevando-se, nos seis meses seguintes, para um patamar de 4,4%.

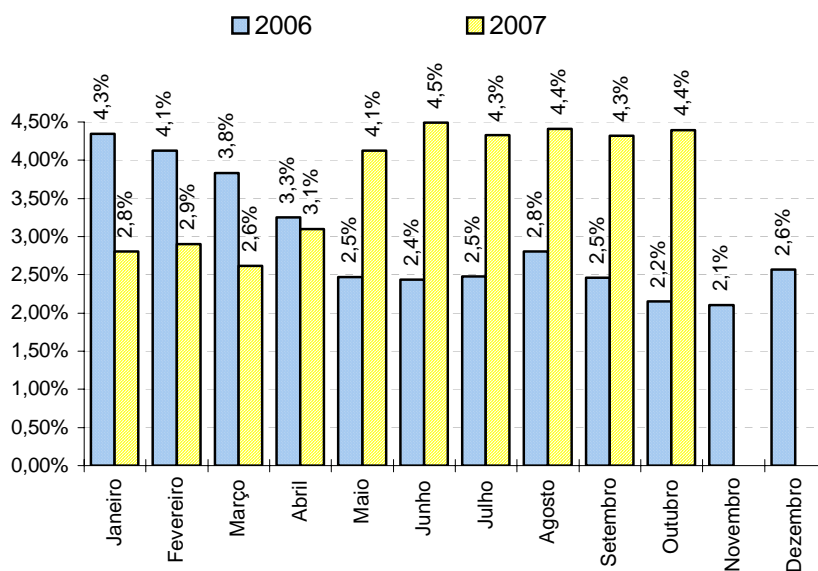
Se as taxas mensais do próximo bimestre forem da ordem de 0,30%, o ano de 2007 deverá fechar com uma inflação em torno de 4,0%. (Tabela 4 e Gráfico 3)

TABELA 4
Índice do Custo de Vida
(ICV-DIEESE)
Taxas Anuais
São Paulo jan/06 a out/07

Mês/ano	2006 (%)	2007 (%)
Janeiro	4,34	2,80
Fevereiro	4,13	2,90
Março	3,83	2,62
Abril	3,26	3,09
Maio	2,47	4,13
Junho	2,44	4,50
Julho	2,47	4,33
Agosto	2,80	4,41
Setembro	2,46	4,32
Outubro	2,16	4,39
Novembro	2,11	
Dezembro	2,57	

Fonte: DIEESE

GRÁFICO 3
Índice do Custo de Vida (ICV-DIEESE)
Taxas Anuais
São Paulo jan/06 a out/07



Fonte: DIEESE

Quando são levadas em consideração as taxas anuais – novembro de 2006 a outubro de 2007 – segundo a renda familiar, verifica-se um comportamento inverso em relação ao poder aquisitivo. Para o primeiro estrato, a taxa chega a 5,32%; para o segundo, corresponde a 4,66% e para o terceiro, fica em 4,07%. As taxas dos primeiros dez meses de 2007 foram: estrato 1, 3,73%; estrato 2, 3,26%; e estrato 3, 3,35%. A Tabela 5 mostra as variações acumuladas no ano e em 12 meses para o índice geral e por estrato de renda, segundo os diferentes grupos e subgrupos do ICV-DIEESE.

Para uma inflação neste ano da ordem de 3,38%, os grupos e subgrupos com variações mais diferenciadas foram:

- *Alimentação (8,39%)* – com alta generalizada em todos os subgrupos: produtos *in natura* e semi-elaborados (11,20%); indústria alimentícia (7,26%) e alimentação fora do domicílio (4,82%);
- *Educação e Leitura (5,83%)* - com forte reajuste em seus dois subgrupos: educação (5,93%) e leitura (4,32%);
- *Despesas Pessoais (3,85%)* – também teve variações semelhantes em seus subgrupos: higiene e beleza (3,51%) e fumo e acessórios (4,36%);
- *Vestuário (-2,49%)* – com deflação nas roupas (-4,45%) e pequena variação nos calçados (0,58%);
- *Equipamento Doméstico (-1,26%)* – com queda generalizada em todos os seus subgrupos, variando entre -2,51% (rouparia) e -0,41% (utensílios); e
- *Transporte (-0,40%)* – seus subgrupos apresentaram taxas pequenas neste ano: individual (-0,93%) e coletivo (0,88%).

Nos últimos 12 meses, de novembro de 2006 a outubro deste ano, a taxa acumulada de inflação é de 4,39%. Os grupos e subgrupos com taxas distintas da anual foram:

- *Alimentação (9,81%)* – todos os seus subgrupos apresentaram fortes reajustes. O mais marcante foi o dos produtos *in natura* e semi-elaborados (12,83%), seguido da indústria alimentícia (8,25%) e da alimentação fora do domicílio (6,62%);
- *Despesas Pessoais (7,53%)* – com diferentes aumentos nos subgrupos fumo e acessórios (14,40%) e higiene e beleza (3,33%);
- *Educação e Leitura (5,74%)* – o subgrupo da educação (6,08%) registrou alta significativa e o da leitura (0,71%) praticamente não teve alteração em seus valores;
- *Vestuário (-2,25%)* – com deflação acentuada nas roupas (-3,99%) e estabilidade de preços nos calçados (0,60%);

TABELA 5
Índice do Custo de Vida (ICV-DIEESE)
Taxas acumuladas no ano e em doze meses por grupo e subgrupo
Geral e por estrato de renda - Município de São Paulo

Grupos e subgrupos	Variação no Ano (jan/2007 a out/2007) (%)				Variação Anual (nov/2006 a out/2007) (%)			
	Geral	Estrato 1	Estrato 2	Estrato 3	Geral	Estrato 1	Estrato 2	Estrato 3
Total Geral	3,38	3,73	3,26	3,35	4,39	5,32	4,66	4,07
.Alimentação	8,39	9,27	8,76	7,82	9,81	10,79	10,09	9,25
.In natura e semi-elaborados	11,20	12,11	11,13	10,82	12,83	13,76	12,64	12,54
.Indústria da alimentação	7,26	7,15	7,25	7,29	8,25	8,42	8,27	8,13
.Fora do domicílio	4,82	5,16	5,40	4,58	6,62	6,98	7,06	6,43
.Habitação	1,40	-0,34	0,54	2,31	1,79	0,14	1,01	2,64
.Locação, impostos e condomínio	3,14	2,21	2,21	3,73	4,21	3,54	3,52	4,65
.Operação do domicílio	0,06	-1,80	-0,89	1,23	0,25	-1,53	-0,67	1,37
.Conservação	3,69	3,01	4,24	3,62	3,74	3,00	4,42	3,62
.Equipamento Doméstico	-1,26	-0,54	-1,70	-1,26	-1,63	-1,00	-2,23	-1,55
.Eletrodomésticos	-1,22	-0,03	-1,86	-1,41	-2,85	-1,29	-3,83	-2,90
.Utensílios	-0,41	-0,86	0,21	-0,31	-0,82	-0,76	-0,08	-0,90
.Móveis	-1,48	-1,06	-1,76	-1,42	0,39	0,15	0,19	0,44
.Rouparia	-2,51	-2,12	-3,61	-1,68	-3,69	-4,28	-3,98	-3,13
.Transporte	-0,40	0,27	-0,84	-0,32	2,84	7,56	4,52	1,60
.Individual	-0,93	-1,86	-1,86	-0,61	-1,44	-2,44	-2,40	-1,09
.Coletivo	0,88	1,18	0,58	0,94	14,64	12,37	15,69	15,28
.Vestuário	-2,49	-2,08	-2,24	-2,58	-2,25	-1,88	-2,11	-2,38
.Roupas	-4,45	-4,10	-4,40	-4,27	-3,99	-3,72	-4,03	-3,90
.Calçados	0,58	0,61	0,55	0,55	0,60	0,62	0,49	0,59
.Educação e Leitura	5,83	4,84	5,31	5,99	5,74	5,05	5,34	5,85
.Educação	5,93	5,22	5,47	6,07	6,08	5,44	5,73	6,20
.Leitura	4,32	-2,83	3,22	4,70	0,71	-2,83	0,32	0,86
.Saúde	3,50	3,25	3,33	3,61	2,81	2,54	2,53	2,95
.Assistência médica	3,94	3,99	3,97	3,93	3,07	2,85	2,85	3,15
.Medicamentos e produtos farmacêuticos	1,66	1,90	1,54	1,63	1,72	1,96	1,58	1,69
.Recreação	1,91	1,00	1,94	2,08	2,15	1,15	2,12	2,36
.Produtos	-0,15	-0,34	-0,49	-0,02	0,09	-0,28	-0,39	0,28
.Serviços	5,70	3,98	6,21	5,82	5,96	4,33	6,52	6,09
.Despesas Pessoais	3,85	3,99	4,05	3,68	7,53	8,35	8,11	6,98
.Higiene e beleza	3,51	3,64	3,81	3,30	3,33	3,40	3,70	3,11
.Fumo e acessórios	4,36	4,36	4,36	4,37	14,40	14,32	14,40	14,45
.Despesas diversas	5,67	3,88	3,99	6,87	7,16	5,42	5,52	8,32
.Animais	2,92	2,92	2,92	2,92	4,67	4,67	4,67	4,67
.Comunicação	19,05	10,32	10,76	22,39	19,05	10,32	10,76	22,39

Fonte: DIEESE

- *Equipamento Doméstico* (-1,63%) – os subgrupos eletrodomésticos (-2,85%) e rouparia (-3,69%) apresentaram quedas maiores. Já nos utensílios (-0,82%) e móveis (0,39%), as variações foram menos acentuadas.

Considerações sobre a inflação anual

Dos dez grupos que compõem o ICV-DIEESE, quatro respondem por 80% dos gastos familiares: Alimentação (25,17%), Habitação (23,44%), Transporte (16,77%) e Saúde (14,57%). Dentro de cada um deles foram selecionados os subgrupos e itens mais representativos nas despesas familiares (Tabela 6 e Gráfico 4).

Esta análise desagregada fornece elementos para melhor compreender o comportamento dos preços no mercado consumidor paulista nos últimos 12 meses. Para uma inflação da ordem de 4,39%, estes grupos reajustaram seus valores em 4,72%, e de forma bastante heterogênea entre seus componentes.

A **Alimentação (9,81%)** foi o único grupo com taxa superior ao índice geral e contribuiu com 2,47 pp no cálculo da taxa anual.

Dentre os produtos *in natura* e semi-elaborados (12,83%) os itens responsáveis pela inflação deste subgrupo foram:

- Leite *in natura* (26,09%);
- Grãos (17,70%) – Com aumento extraordinário no feijão (43,97%) e taxa elevada no arroz (9,32%);
- Aves e ovos (17,35%) – Com alta tanto no frango (15,06%) como nos ovos (28,15%);
- Hortifrutas (10,99%) – Foram verificados comportamentos diferenciados em frutas (4,86%), com alta no mamão (50,27%) e queda no limão (-28,17%); legumes (17,73%), caso em que chama atenção a taxa do tomate (22,98%); e nas raízes e tubérculos (27,17%), na qual se observam altas acentuadas na batata (23,57%) e cebola (65,03%),
- Carnes (7,16%) – Maior taxa para a bovina (7,27%).

Os produtos da indústria da alimentação (8,25%) representam 9,75% dos gastos familiares. Dentre estes, cinco itens (5,48%) respondem por mais da metade destas despesas, a saber:

- Derivados do leite (24,61%) – Foram apuradas altas expressivas em: leite em pó (52,59%), leite longa vida (23,51%), queijos (22,89%), leite condensado (37,52%) e creme de leite (26,05%);

- Óleos e gorduras (18,58%) – Ocorreram aumentos tanto nos óleos (22,32%) como nas gorduras (18,74%);
- Panificação (5,98%) – Houve maior taxa para pães industrializados (9,19%); e menor para pão francês (4,98%);
- Condimentos e enlatados (4,52%) – Este item apresentou maior aumento nos derivados de tomate, tais como: extrato (10,05%), purê (11,69%) e molho (7,38%);
- Doces, açúcar e conservas (-4,87%) – Houve deflação, principalmente, devido à forte queda no açúcar (-23,74%).

Na **Habitação (1,79%)** o aumento de preços foi pequeno. Como o peso deste grupo (23,44%), na composição do orçamento doméstico, é alto, este reajuste contribuiu para uma inflação menor no período analisado. Os subgrupos acusaram as seguintes taxas:

- Locação, impostos e condomínio (4,21%) – Foram registradas as seguintes variações: locação (1,77%), impostos (3,58%) e condomínio (7,98%);
- Operação do domicílio (0,25%) – Houve deflação nos serviços públicos (-2,15%) devido à queda no preço da eletricidade (-12,66%), e inflação nos serviços domésticos (7,84%);
- Conservação (3,74%) – Foram notadas taxas semelhantes entre os itens: material (3,93%) e mão-de-obra (3,55%).

O grupo **Transporte (2,84%)** também registrou taxa inferior ao índice geral. Seus subgrupos apresentaram os seguintes reajustes:

- Individual (-1,44%) – a deflação foi consequência da queda de preço das despesas operacionais (-2,09%), devido, principalmente, a baixa nos combustíveis (-4,38%);
- Coletivo (14,64%) – Com taxas elevadas em todos os serviços, variando entre 9,52% nos trens até 27,26% no metrô.

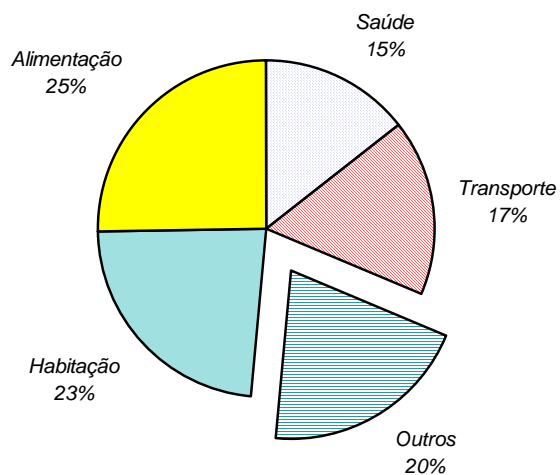
Na **Saúde (2,81%)** a taxa foi inferior a inflação geral, sendo ligeiramente maior no subgrupo da assistência médica (3,07%) e menor nos medicamentos e produtos farmacêuticos (1,72%).

Esta análise mostra que a inflação anual está localizada nos alimentos, em especial no leite e derivados, hortifrutos, carnes, grãos e aves e ovos. Não se nota nenhum reajuste generalizado nos preços dos demais itens componentes do ICV-DIEESE e, portanto, não há motivos de maiores preocupações quanto a um efeito em cadeia de aumentos nos valores dos bens e serviços do mercado consumidor.

TABELA 6
Taxas acumuladas dos últimos 12 meses por grupo, subgrupo e item selecionados
Município de São Paulo-outubro de 2007

Grupos, subgrupos e itens	nov/2006 a out/2007		
	Variação (%)	Contribuição (pp)	Peso out/06 (%)
Alimentação	9,81	2,47	25,17
<i>In natura e semi-elaborados</i>	<i>12,83</i>	<i>1,33</i>	<i>10,35</i>
Hortifrutas	10,99	0,33	2,96
Grãos	17,70	0,20	1,16
Carnes	7,16	0,24	3,41
Aves e ovos	17,35	0,17	1,01
Leite <i>in natura</i>	26,09	0,37	1,44
<i>Indústria da alimentação</i>	<i>8,25</i>	<i>0,80</i>	<i>9,75</i>
Panificação	5,98	0,08	1,40
Derivados do leite	24,61	0,36	1,45
Óleos e gorduras	18,58	0,10	0,52
Condimentos e enlatados	4,52	0,03	0,74
Doces, açúcar e conservas	-4,87	-0,07	1,37
Habitação	1,79	0,42	23,44
<i>Locação, impostos e condomínio</i>	<i>4,21</i>	<i>0,26</i>	<i>6,08</i>
<i>Operação do domicílio</i>	<i>0,25</i>	<i>0,04</i>	<i>13,95</i>
Serviços públicos	-2,15	-0,22	10,20
Serviços domésticos	7,84	0,19	2,48
<i>Conservação do domicílio</i>	<i>3,74</i>	<i>0,13</i>	<i>3,40</i>
Material	3,93	0,07	1,66
Mão-de-obra	3,55	0,06	1,74
Transporte	2,84	0,48	16,77
<i>Transporte individual</i>	<i>-1,44</i>	<i>-0,18</i>	<i>12,31</i>
Despesas operacionais	-2,09	-0,18	8,50
Serviços de manutenção	2,80	0,03	1,08
<i>Transporte coletivo</i>	<i>14,64</i>	<i>0,65</i>	<i>4,46</i>
Metrô	27,26	0,13	0,46
Ônibus	13,26	0,49	3,67
Trem	9,52	0,01	0,08
Táxi	12,96	0,03	0,22
Saúde	2,81	0,41	14,57
<i>Assistência médica</i>	<i>3,07</i>	<i>0,36</i>	<i>11,63</i>
Seguros e convênios	2,53	0,24	9,39
Consultas médicas	5,25	0,11	2,06
Exames laboratoriais	3,99	0,00	0,08
Internações hospitalares	12,29	0,01	0,07
<i>Medicamentos e produtos farmacêuticos</i>	<i>1,72</i>	<i>0,05</i>	<i>2,87</i>
Medicamentos	1,62	0,05	2,82
Produtos farmacêuticos	6,61	0,00	0,05
Grupos, subgrupos e itens selecionados	4,72	3,77	79,94
Outros itens do ICV Geral	3,10	0,62	20,06
Total Geral	4,39	4,39	100,00

GRÁFICO 4
Índice do Custo de Vida (ICV-DIEESE)
Pesos dos grupos em outubro de 2006
Município de São Paulo



Fonte: ICV-DIEESE

Índice do Custo de Vida no Município de São Paulo - ICV-DIEESE
Outubro de 2007
Índice Geral

DENOMINAÇÃO	VARIAÇÃO	CONTRIBUIÇÃO	PONDERAÇÃO
TOTAL GERAL	0,3333%	0,3333%	100,0000%
. Alimentação	0,9882%	0,2602%	26,3297%
. . Produtos <i>in natura</i> e semi-elaborados	2,0746%	0,2284%	11,0085%
. . Indústria da Alimentação	0,0151%	0,0015%	10,1455%
. . Alimentação Fora do Domicílio	0,5851%	0,0303%	5,1756%
. Habitação	0,4209%	0,0956%	22,7163%
. . Locação, Impostos e Condomínio	0,4954%	0,0299%	6,0448%
. . Operação do Domicílio	0,4951%	0,0658%	13,2819%
. . Conservação do Domicílio	-0,0029%	-0,0001%	3,3897%
. Equipamentos Domésticos	-0,0371%	-0,0014%	3,6968%
. . Eletrodomésticos e Equipamentos	-0,6371%	-0,0116%	1,8254%
. . Utensílios Domésticos	0,9107%	0,0048%	0,5230%
. . Móveis	0,6001%	0,0068%	1,1359%
. . Rouparia	-0,6224%	-0,0013%	0,2125%
. Transporte	-0,3722%	-0,0616%	16,5605%
. . Individual	-0,5281%	-0,0616%	11,6721%
. . Coletivo	0,0000%	0,0000%	4,8884%
. Vestuário	0,0638%	0,0020%	3,0684%
. . Roupas	-0,0430%	-0,0007%	1,7426%
. . Calçados	0,2443%	0,0028%	1,1490%
. Educação e Leitura	0,0459%	0,0036%	7,7373%
. . Educação	0,0489%	0,0035%	7,2590%
. . Leitura	0,0000%	0,0000%	0,4783%
. Saúde	0,1828%	0,0266%	14,5669%
. . Assistência Médica	0,2045%	0,0239%	11,7044%
. . Medicamentos e Produtos Farmacêuticos	0,0954%	0,0027%	2,8164%
. Recreação	0,4733%	0,0065%	1,3747%
. . Produtos	0,0277%	0,0002%	0,8774%
. . Serviços	1,2595%	0,0063%	0,4973%
. Despesas Pessoais	0,1589%	0,0056%	3,5382%
. . Higiene e Beleza	0,2376%	0,0050%	2,1073%
. . Fumo e Acessórios	0,0431%	0,0006%	1,4309%
. Despesas diversas	-0,9260%	-0,0038%	0,4112%
. . Animais	-1,1443%	-0,0038%	0,3327%
. . Comunicação	0,0000%	0,0000%	0,0784%

Fonte: DIEESE

* Valores de junho de 1996, quando foi introduzida a ponderação atual do ICV

**Índice do Custo de Vida no Município de São Paulo – ICV-DIEESE
Outubro de 2007**

Estrato 1 - Famílias com renda inferior (renda média = R\$ 377,49*) (em%)

DENOMINAÇÃO	VARIAÇÃO	CONTRIBUIÇÃO	PONDERAÇÃO
Total Geral	0,5284%	0,5284%	100,0000%
. Alimentação	1,1045%	0,3889%	35,2147%
. . Produtos <i>in natura</i> e semi-elaborados	1,7731%	0,3025%	17,0632%
. . Indústria da Alimentação	0,4002%	0,0566%	14,1497%
. . Alimentação fora do domicílio	0,7443%	0,0298%	4,0019%
. Habitação	0,5210%	0,1319%	25,3168%
. . Locação, impostos e condomínio	0,5780%	0,0351%	6,0725%
. . Operação do domicílio	0,5295%	0,0868%	16,3878%
. . Conservação do domicílio	0,3512%	0,0100%	2,8565%
. Equipamento Doméstico	0,0189%	0,0007%	3,5270%
. . Eletrodomésticos e equipamentos	-0,6840%	-0,0130%	1,8955%
. . Utensílios domésticos	1,1748%	0,0064%	0,5422%
. . Móveis	1,1493%	0,0104%	0,9045%
. . Rouparia	-1,6950%	-0,0031%	0,1849%
. Transporte	-0,1916%	-0,0222%	11,5768%
. . Individual	-0,6470%	-0,0222%	3,4289%
. . Coletivo	0,0000%	0,0000%	8,1479%
. Vestuário	0,0522%	0,0017%	3,3345%
. . Roupas	-0,0696%	-0,0012%	1,7821%
. . Calçados	0,2256%	0,0032%	1,4109%
. Educação e leitura	0,0166%	0,0006%	3,6888%
. . Educação	0,0173%	0,0006%	3,5294%
. . Leitura	0,0000%	0,0000%	0,1594%
. Saúde	0,1829%	0,0206%	11,2709%
. . Assistência médica	0,2296%	0,0168%	7,3002%
. . Medicamentos e produtos farmacêuticos	0,0970%	0,0039%	3,9707%
. Recreação	0,1205%	0,0009%	0,7491%
. . Produtos	-0,0691%	-0,0004%	0,5109%
. . Serviços	0,5270%	0,0013%	0,2382%
. Despesas Pessoais	0,1874%	0,0092%	4,9141%
. . Higiene e beleza	0,2966%	0,0076%	2,5615%
. . Fumo e acessórios	0,0686%	0,0016%	2,3526%
. Despesas Diversas	-0,9883%	-0,0040%	0,4072%
. . Animais	-1,1443%	-0,0040%	0,3517%
. . Comunicação	0,0000%	0,0000%	0,0555%

. Fonte: DIEESE

* Valores de junho de 1996, quando foi introduzida a ponderação atual do ICV

Índice do Custo de Vida no Município de São Paulo – ICV-DIEESE
Outubro de 2007

Estrato 2 - Famílias com renda intermediária (renda média = R\$ 934,17*) (em%)

DENOMINAÇÃO	VARIAÇÃO	CONTRIBUIÇÃO	PONDERAÇÃO
TOTAL GERAL	0,3850%	0,3850%	100,0000%
. Alimentação	0,9864%	0,3036%	30,7759%
. . Produtos <i>in natura</i> e semi-elaborados	1,9135%	0,2717%	14,2006%
. . Indústria da alimentação	0,0271%	0,0034%	12,4055%
. . Alimentação fora do domicílio	0,6834%	0,0285%	4,1699%
. Habitação	0,5038%	0,1171%	23,2403%
. . Locação, impostos e condomínio	0,5681%	0,0317%	5,5772%
. . Operação do domicílio	0,5155%	0,0741%	14,3668%
. . Conservação do domicílio	0,3442%	0,0113%	3,2964%
. Equipamentos Domésticos	-0,2177%	-0,0093%	4,2804%
. . Eletrodomésticos e equipamentos	-0,8021%	-0,0181%	2,2531%
. . Utensílios domésticos	0,9268%	0,0045%	0,4802%
. . Móveis	0,3609%	0,0047%	1,2949%
. . Rouparia	-0,1479%	-0,0004%	0,2522%
. Transporte	-0,3744%	-0,0585%	15,6149%
. . Individual	-0,6476%	-0,0585%	9,0265%
. . Coletivo	0,0000%	0,0000%	6,5883%
. Vestuário	0,0488%	0,0017%	3,4481%
. . Roupas	-0,0580%	-0,0010%	1,7961%
. . Calçados	0,1897%	0,0027%	1,4441%
. Educação e Leitura	0,0292%	0,0013%	4,5680%
. . Educação	0,0314%	0,0013%	4,2566%
. . Leitura	0,0000%	0,0000%	0,3114%
. Saúde	0,1476%	0,0185%	12,5660%
. . Assistência Médica	0,1738%	0,0160%	9,2317%
. . Medicamentos e produtos farmacêuticos	0,0766%	0,0025%	3,2743%
. Recreação	0,4829%	0,0056%	1,1534%
. . Produtos	0,0435%	0,0003%	0,7205%
. . Serviços	1,2142%	0,0053%	0,4329%
. Despesas Pessoais	0,2025%	0,0082%	4,0280%
. . Higiene e beleza	0,3270%	0,0074%	2,2688%
. . Fumo e acessórios	0,0420%	0,0007%	1,7593%
. Despesas diversas	-0,9795%	-0,0032%	0,3250%
. . Animais	-1,1443%	-0,0032%	0,2782%
. . Comunicação	0,0000%	0,0000%	0,0468%

Fonte: DIEESE

* Valores de junho de 1996, quando foi introduzida a ponderação atual do ICV

**Índice do Custo de Vida no Município de São Paulo - ICV-DIEESE
Outubro de 2007**

Estrato 3 - Famílias com renda superior (renda média = R\$ 2.792,90*) (em%)

DENOMINAÇÃO	VARIAÇÃO	CONTRIBUIÇÃO	PONDERAÇÃO
Total Geral	0,2625%	0,2625%	100,0000%
. Alimentação	0,9269%	0,2056%	22,1835%
. . Produtos in <i>natura</i> e semi-elaborados	2,3269%	0,1885%	8,1007%
. . Indústria da alimentação	-0,1713%	-0,0140%	8,1635%
. . Alimentação fora do domicílio	0,5253%	0,0311%	5,9193%
. Habitação	0,3594%	0,0790%	21,9830%
. . Locação, impostos e condomínio	0,4479%	0,0279%	6,2389%
. . Operação do domicílio	0,4821%	0,0588%	12,1966%
. . Conservação do domicílio	-0,2177%	-0,0077%	3,5475%
. Equipamentos Domésticos	0,0437%	0,0015%	3,5110%
. . Eletrodomésticos e equipamentos	-0,5431%	-0,0089%	1,6394%
. . Utensílios domésticos	0,8321%	0,0045%	0,5440%
. . Móveis	0,6388%	0,0072%	1,1245%
. . Rouparia	-0,6274%	-0,0013%	0,2031%
. Transporte	-0,3978%	-0,0719%	18,0631%
. . Individual	-0,4888%	-0,0719%	14,7014%
. . Coletivo	0,0000%	0,0000%	3,3617%
. Vestuário	0,1057%	0,0029%	2,7637%
. . Roupas	0,0195%	0,0003%	1,6767%
. . Calçados	0,2927%	0,0027%	0,9199%
. Educação e Leitura	0,0552%	0,0055%	10,0328%
. . Educação	0,0588%	0,0055%	9,4089%
. . Leitura	0,0000%	0,0000%	0,6239%
. Saúde	0,1935%	0,0317%	16,3879%
. . Assistência Médica	0,2078%	0,0292%	14,0490%
. . Medicamentos e produtos farmacêuticos	0,1099%	0,0025%	2,2879%
. Recreação	0,5032%	0,0082%	1,6380%
. . Produtos	0,0177%	0,0002%	1,0343%
. . Serviços	1,3349%	0,0081%	0,6038%
. Despesas Pessoais	0,1196%	0,0036%	3,0014%
. . Higiene e beleza	0,1702%	0,0032%	1,9067%
. . Fumo e acessórios	0,0315%	0,0003%	1,0947%
. Despesas Diversas	-0,8808%	-0,0038%	0,4357%
. . Animais	-1,1443%	-0,0038%	0,3353%
. . Comunicação	0,0000%	0,0000%	0,1003%

Fonte: DIEESE

* Valores de junho de 1996, quando foi introduzida a ponderação atual do ICV

Variações acumuladas dos itens componentes do ICV-DIEESE
Índice Geral

DENOMINAÇÃO	MENSAL	TRIMESTRAL	SEMESTRAL	NO ANO	ANUAL
	Out/07	Ago/2007 a Out/2007	Mai/2007 a Out/2007	Jan/2007 a Out/2007	Nov/2006 a Out/2007
Total Geral	0,3333%	1,0393%	1,5229%	3,3779%	4,3934%
.Alimentação	0,9882%	2,9493%	5,2085%	8,3890%	9,8057%
.In natura e semi-elaborados	2,0746%	5,1162%	6,5634%	11,2034%	12,8275%
.Indústria da alimentação	0,0151%	1,7574%	5,3982%	7,2586%	8,2526%
.Fora do domicílio	0,5851%	0,7657%	2,0494%	4,8153%	6,6225%
.Habitação	0,4209%	1,3215%	1,3721%	1,3952%	1,7905%
.Locação, impostos e condomínio	0,4954%	1,0254%	3,7825%	3,1401%	4,2149%
.Operação do domicílio	0,4951%	1,5816%	-0,1334%	0,0619%	0,2518%
.Conservação	-0,0029%	0,8343%	3,2030%	3,6932%	3,7363%
.Equipamento Doméstico	-0,0371%	0,0682%	-1,2223%	-1,2590%	-1,6266%
.Eletrodomésticos	-0,6371%	0,0292%	-1,6820%	-1,2177%	-2,8459%
.Utensílios	0,9107%	0,7699%	0,3810%	-0,4142%	-0,8168%
.Móveis	0,6001%	0,0639%	-1,3419%	-1,4757%	0,3918%
.Rouparia	-0,6224%	-1,2966%	-0,5457%	-2,5149%	-3,6872%
.Transporte	-0,3722%	-1,1033%	-2,6905%	-0,4012%	2,8354%
.Individual	-0,5281%	-1,5606%	-3,9412%	-0,9310%	-1,4362%
.Coletivo	0,0000%	0,0000%	0,4143%	0,8802%	14,6355%
.Vestuário	0,0638%	-0,5816%	-1,1418%	-2,4911%	-2,2457%
.Roupas	-0,0430%	-1,0311%	-2,3603%	-4,4522%	-3,9923%
.Calçados	0,2443%	0,1751%	0,7247%	0,5782%	0,6003%
.Educação e Leitura	0,0459%	0,5131%	0,7561%	5,8302%	5,7354%
.Educação	0,0489%	0,5470%	0,7777%	5,9312%	6,0838%
.Leitura	0,0000%	0,0000%	0,4281%	4,3196%	0,7131%
.Saúde	0,1828%	0,8378%	1,6924%	3,4970%	2,8115%
.Assistência médica	0,2045%	0,9754%	1,7855%	3,9446%	3,0678%
.Medicamentos e produtos farmacêuticos	0,0954%	0,2496%	1,2711%	1,6607%	1,7164%
.Recreação	0,4733%	0,6060%	1,3374%	1,9069%	2,1529%
.Produtos	0,0277%	0,4370%	-0,2046%	-0,1500%	0,0869%
.Serviços	1,2595%	0,9021%	4,1418%	5,7018%	5,9648%
.Despesas Pessoais	0,1589%	0,1141%	2,6677%	3,8503%	7,5328%
.Higiene e beleza	0,2376%	0,1486%	1,5286%	3,5065%	3,3268%
.Fumo e acessórios	0,0431%	0,0633%	4,3961%	4,3617%	14,4043%
.Despesas Diversas	-0,9260%	-0,2149%	1,5075%	5,6725%	7,1635%
.Animais	-1,1443%	-0,2660%	1,8736%	2,9153%	4,6718%
.Comunicação	0,0000%	0,0000%	0,0000%	19,0462%	19,0462%

Fonte: DIEESE

Variações acumuladas dos itens componentes do ICV-DIEESE
Estrato 1

DENOMINAÇÃO	MENSAL	TRIMESTRAL	SEMESTRAL	NO ANO	ANUAL
	Out/07	Ago/2007 a Out/2007	Mai/2007 a Out/2007	Jan/2007 a Out/2007	Nov/2006 a Out/2007
Total Geral	0,5284%	1,6436%	2,2338%	3,7274%	5,3225%
.Alimentação	1,1045%	3,5420%	6,1204%	9,2745%	10,7865%
.In natura e semi-elaborados	1,7731%	5,0826%	7,5345%	12,1085%	13,7621%
.Indústria da alimentação	0,4002%	2,3879%	5,4727%	7,1542%	8,4166%
.Fora do domicílio	0,7443%	1,1715%	2,5317%	5,1578%	6,9759%
.Habitação	0,5210%	1,4720%	-0,2668%	-0,3384%	0,1417%
.Locação, impostos e condomínio	0,5780%	1,1880%	3,1899%	2,2108%	3,5404%
.Operação do domicílio	0,5295%	1,7167%	-2,0654%	-1,8017%	-1,5326%
.Conservação	0,3512%	0,6813%	3,2624%	3,0091%	3,0019%
.Equipamento Doméstico	0,0189%	0,4890%	-1,0346%	-0,5388%	-0,9961%
.Eletrodomésticos	-0,6840%	0,7123%	-0,8820%	-0,0318%	-1,2855%
.Utensílios	1,1748%	0,8763%	-0,4607%	-0,8606%	-0,7581%
.Móveis	1,1493%	0,3638%	-1,6380%	-1,0614%	0,1452%
.Rouparia	-1,6950%	-2,2758%	-1,2797%	-2,1207%	-4,2759%
.Transporte	-0,1916%	-0,5212%	-0,6600%	0,2651%	7,5559%
.Individual	-0,6470%	-1,7462%	-4,2981%	-1,8609%	-2,4351%
.Coletivo	0,0000%	0,0000%	0,9444%	1,1815%	12,3669%
.Vestuário	0,0522%	-0,5133%	-0,7745%	-2,0805%	-1,8808%
.Roupas	-0,0696%	-0,9721%	-1,9790%	-4,1019%	-3,7169%
.Calçados	0,2256%	0,1354%	0,7273%	0,6087%	0,6189%
.Educação e Leitura	0,0166%	0,5060%	0,7379%	4,8442%	5,0504%
.Educação	0,0173%	0,5289%	0,7533%	5,2193%	5,4363%
.Leitura	0,0000%	0,0000%	0,3958%	-2,8272%	-2,8272%
.Saúde	0,1829%	0,6621%	1,5255%	3,2452%	2,5383%
.Assistência médica	0,2296%	0,9179%	1,6357%	3,9885%	2,8547%
.Medicamentos e produtos farmacêuticos	0,0970%	0,1946%	1,3232%	1,9042%	1,9611%
.Recreação	0,1205%	0,2605%	0,5634%	0,9987%	1,1488%
.Produtos	-0,0691%	0,0818%	-0,3672%	-0,3397%	-0,2775%
.Serviços	0,5270%	0,6438%	2,6065%	3,9753%	4,3295%
.Despesas Pessoais	0,1874%	0,1061%	3,0061%	3,9855%	8,3498%
.Higiene e beleza	0,2966%	0,1128%	1,7414%	3,6442%	3,4044%
.Fumo e acessórios	0,0686%	0,0987%	4,4228%	4,3604%	14,3160%
.Despesas Diversas	-0,9883%	-0,2295%	1,6115%	3,8754%	5,4151%
.Animais	-1,1443%	-0,2660%	1,8736%	2,9153%	4,6718%
.Comunicação	0,0000%	0,0000%	0,0000%	10,3198%	10,3198%

Fonte: DIEESE

Variações acumuladas dos itens componentes do ICV-DIEESE

Estrato 2

DENOMINAÇÃO	MENSAL	TRIMESTRAL	SEMESTRAL	NO ANO	ANUAL
	Out/07	Ago/2007 a Out/2007	Mai/2007 a Out/2007	Jan/2007 a Out/2007	Nov/2006 a Out/2007
Total Geral	0,3850%	1,2690%	1,6249%	3,2619%	4,6584%
.Alimentação	0,9864%	3,2796%	5,5420%	8,7580%	10,0917%
.In natura e semi-elaborados	1,9135%	5,2430%	6,5727%	11,1283%	12,6427%
.Indústria da alimentação	0,0271%	1,7649%	5,4120%	7,2471%	8,2688%
.Fora do domicílio	0,6834%	1,2233%	2,4985%	5,3972%	7,0615%
.Habitação	0,5038%	1,5067%	0,5211%	0,5416%	1,0059%
.Locação, impostos e condomínio	0,5681%	1,1579%	3,0853%	2,2070%	3,5169%
.Operação do domicílio	0,5155%	1,7091%	-1,1093%	-0,8914%	-0,6733%
.Conservação	0,3442%	1,2198%	3,6092%	4,2423%	4,4176%
.Equipamento Doméstico	-0,2177%	-0,1111%	-1,5150%	-1,7018%	-2,2297%
.Eletrodomésticos	-0,8021%	-0,2148%	-2,2575%	-1,8580%	-3,8332%
.Utensílios	0,9268%	0,8938%	1,0841%	0,2139%	-0,0769%
.Móveis	0,3609%	-0,1594%	-1,3194%	-1,7566%	0,1925%
.Rouparia	-0,1479%	-0,8497%	-0,7492%	-3,6087%	-3,9815%
.Transporte	-0,3744%	-1,0528%	-2,4967%	-0,8404%	4,5175%
.Individual	-0,6476%	-1,8119%	-4,4392%	-1,8613%	-2,4044%
.Coletivo	0,0000%	0,0000%	0,2784%	0,5840%	15,6864%
.Vestuário	0,0488%	-0,7965%	-1,3349%	-2,2450%	-2,1052%
.Roupas	-0,0580%	-1,5758%	-2,9307%	-4,4033%	-4,0298%
.Calçados	0,1897%	0,2107%	0,7165%	0,5501%	0,4934%
.Educação e Leitura	0,0292%	0,4107%	0,6980%	5,3103%	5,3448%
.Educação	0,0314%	0,4409%	0,7206%	5,4669%	5,7326%
.Leitura	0,0000%	0,0000%	0,3917%	3,2173%	0,3156%
.Saúde	0,1476%	0,7472%	1,5906%	3,3296%	2,5293%
.Assistência médica	0,1738%	0,9179%	1,7105%	3,9723%	2,8503%
.Medicamentos e produtos farmacêuticos	0,0766%	0,2456%	1,2128%	1,5381%	1,5828%
.Recreação	0,4829%	0,6673%	1,4436%	1,9410%	2,1166%
.Produtos	0,0435%	0,5020%	-0,1959%	-0,4921%	-0,3877%
.Serviços	1,2142%	0,9402%	4,2609%	6,2137%	6,5221%
.Despesas Pessoais	0,2025%	0,0834%	2,8674%	4,0483%	8,1072%
.Higiene e beleza	0,3270%	0,1007%	1,7194%	3,8118%	3,6966%
.Fumo e acessórios	0,0420%	0,0611%	4,3910%	4,3560%	14,4002%
.Despesas Diversas	-0,9795%	-0,2274%	1,5968%	3,9864%	5,5152%
.Animais	-1,1443%	-0,2660%	1,8736%	2,9153%	4,6718%
.Comunicação	0,0000%	0,0000%	0,0000%	10,7575%	10,7575%

Fonte: DIEESE

Variações acumuladas dos itens componentes do ICV - DIEESE
Estrato 3

DENOMINAÇÃO	MENSAL	TRIMESTRAL	SEMESTRAL	NO ANO	ANUAL
	Out/07	Ago/2007 a Out/2007	Mai/2007 a Out/2007	Jan/2007 a Out/2007	Nov/2006 a Out/2007
Total Geral	0,2625%	0,7941%	1,2901%	3,3529%	4,0665%
.Alimentação	0,9269%	2,4824%	4,5503%	7,8207%	9,2507%
.In natura e semi-elaborados	2,3269%	4,9856%	5,8044%	10,8244%	12,5398%
.Indústria da alimentação	-0,1713%	1,4513%	5,3332%	7,2879%	8,1256%
.Fora do domicílio	0,5253%	0,5421%	1,8325%	4,5830%	6,4337%
.Habitação	0,3594%	1,2179%	2,2548%	2,3084%	2,6434%
.Locação, impostos e condomínio	0,4479%	0,9349%	4,1982%	3,7320%	4,6504%
.Operação do domicílio	0,4821%	1,5138%	1,0721%	1,2276%	1,3738%
.Conservação	-0,2177%	0,7018%	3,0263%	3,6210%	3,6174%
.Equipamento Doméstico	0,0437%	0,0331%	-1,1773%	-1,2552%	-1,5466%
.Eletrodomésticos	-0,5431%	-0,0912%	-1,7601%	-1,4060%	-2,8977%
.Utensílios	0,8321%	0,7518%	0,5552%	-0,3096%	-0,8988%
.Móveis	0,6388%	0,1309%	-1,3174%	-1,4164%	0,4410%
.Rouparia	-0,6274%	-1,4276%	-0,2733%	-1,6757%	-3,1294%
.Transporte	-0,3978%	-1,2125%	-3,0835%	-0,3204%	1,6024%
.Individual	-0,4888%	-1,4870%	-3,8017%	-0,6053%	-1,0934%
.Coletivo	0,0000%	0,0000%	0,1709%	0,9387%	15,2755%
.Vestuário	0,1057%	-0,4434%	-1,1316%	-2,5832%	-2,3760%
.Roupas	0,0195%	-0,6921%	-2,1346%	-4,2669%	-3,8992%
.Calçados	0,2927%	0,1195%	0,7003%	0,5530%	0,5891%
.Educação e Leitura	0,0552%	0,5345%	0,7752%	5,9870%	5,8501%
.Educação	0,0588%	0,5700%	0,7972%	6,0727%	6,1979%
.Leitura	0,0000%	0,0000%	0,4411%	4,7045%	0,8596%
.Saúde	0,1935%	0,9039%	1,7582%	3,6073%	2,9519%
.Assistência médica	0,2078%	1,0016%	1,8296%	3,9338%	3,1503%
.Medicamentos e produtos farmacêuticos	0,1099%	0,2830%	1,2737%	1,6254%	1,6941%
.Recreação	0,5032%	0,6204%	1,4362%	2,0776%	2,3646%
.Produtos	0,0177%	0,4363%	-0,1896%	-0,0154%	0,2840%
.Serviços	1,3349%	0,9331%	4,3090%	5,8230%	6,0857%
.Despesas Pessoais	0,1196%	0,1441%	2,4451%	3,6836%	6,9754%
.Higiene e beleza	0,1702%	0,1995%	1,3640%	3,2961%	3,1135%
.Fumo e acessórios	0,0315%	0,0475%	4,3868%	4,3661%	14,4515%
.Despesas Diversas	-0,8808%	-0,2043%	1,4320%	6,8664%	8,3152%
.Animais	-1,1443%	-0,2660%	1,8736%	2,9153%	4,6718%
.Comunicação	0,0000%	0,0000%	0,0000%	22,3914%	22,3914%

Fonte: DIEESE